

BELOKRANJSKA TRIKOTAŽNA INDUSTRIJA — METLIKA

TRIKOTAŽER

LETO IV
ŠTEVILKA 2

GLASILO DELOVNE SKUPNOSTI »BETI«, METLIKA

Ob prazniku dneva žena

Osmi marec, kakor tudi ostali pomembni prazniki, nas spominjajo na določeno zgodovino, smoter in cilj, katerega želimo doseči v razvoju človeške družbe, svobode ljudi, njihovih pravic, položaja v družbi in vrednotenje enakopravnega dela. In če se ob tem prazniku ozremo nazaj za nekoliko desetletij ali stoletij, pride mo do grenkega spoznanja, da je bil položaj žene — matere vseskozi zapostavljen, kar se je odražalo pri pravicah v družini, družbi, v pravici volitev in izvolitev in pa pravica nagrajevanja in enakopravnega dela. Zgodovina nam govori, da so progresivne sile, v katerih vrstah so bile predvsem žene, vlagale ogromne napore in trud, da so se začeli počasni a učinkoviti premiki na poti iz neenakopravnosti v enakopraven položaj žene. Ti dosežki so bili zelo počasni in težavni, odvisni so bili in so, predvsem od sistema, kulturnega razvoja sveta in posamezne države. Razumljivo je, da so imele progresivne sile, predvsem žene, v boju za enakopravne pravice žena dovolj utemeljenih razlogov, kar so dokazale s svojim delom in deležem v izgradnji družbe. Ti razlogi se odražajo v raznih deklaracijah, ki med drugim govore, da pravice in enakopravnosti naših žena ni in ne more predstavljati nikakršen dar ženam, temveč je to nujnost in odraz poštenosti družbe, kar tudi pomeni novo bogastvo v odnosih med ljudmi. Potrebno je bilo mnogo let, da so ljudje in družbeni sistem začeli spoznavati to nujnost. To ni bilo dovolj, in tudi danes ni, da sprejemamo samo občasne deklaracije, prepričan sem, da gre v tem primeru še za globlje primere, za probleme spreminjanja odnosov družbe na določenih celinah sveta in boja za spreminjanje in preobrazbo družbe in različnih režimov. Kajti bistveno ni v tem kaj pišemo, temveč kaj smo naredili, da bi bilo drugače. Zal takšne deklaracije še vedno padajo na določenih predelih zemeljske oble na različna plodna tla in žal obstajajo še kontinenti, kjer

žena ni dobila še svojega mesta in položaja kot ji pripada. Položaj teh žena je še vedno odvisen od kriterijev in meril, ki nimajo nič skupnega s koristmi, ki jih ustvarjajo žene.

In ko ob tako pomembnem dnevu razpravljamo, proslavljamo in čestitamo, se moramo prav verjetno vprašati, zakaj čestitamo in komu čestitamo?

Vprašati se moramo, ali smo bili v preteklosti dovolj uspešni v ustvarjanju ugodnejših razmer za resnično enakopravnost ženske, če smo uresničili vsaj polovico, kar smo zapisali v deklaraciji. Če smo, potem je potrebno iskreno seči v roke ob osmem marcu ne le ženi, temveč moramo čestitati tudi vsej družbi, to pa zaradi tega, ker je stopnja strokovnosti in enakopravnosti ženske — ekonomska in družbena — vendar merilo in izkaznica vsakega sistema in družbe. Ob tem



Ob dnevu žena 8. marcu čestitajo materam in ženam otroci, možje, sodelavci, kolektivi, samoupravni organi in družbeno politične organizacije ter jim želijo vse najlepše in najboljše.



dogodku bi morali biti vsi zadovoljni in veseli ter se takega ali drugačnega uspeha razveseliti, nad neuspehi pa povесiti glavo. Če smo pa premalo storili za enakopravnost ženske, manj, kakor je v danih razmerah mogoče in celo manj kakor smo zapisali v številnih dokumentih, potem se moramo ob takšnih svečanostih v merilu družbe vprašati, zakaj tako in ne drugače? V kolikor pa smo storili vse, kar je v naših materialnih možnostih in katere nam onemogočajo kaj več, je treba tudi povedati in sem v to prepričan, da so žene vedno takšen položaj upoštevale in razumele ter ga bodo danes tudi. Ob takšnih težavah, pa je potrebno da opozarjamo tudi sami sebe, da vzpodbujamo na reševanje določenih problemov vse, ne samo žene, ker od tega je odvisno ali bo šopek rož vsako leto lepši in bolj dišeč, ali se bo spreminjal v ovenelost in grenkobo. Praznovanja dneva žena si nikakor ne moremo odnosno ne bi smeli zamišljati le z deklaracijami ali šopkom rož. Ozreti se moramo malo, da bi se prepričali, če mogoče ne pojmujeemo dneva žena narobe in preozko. Prizadevanje za žensko enakopravnost ni samo v tem, da nazdravljamo in pozdravljamo ob priliki osmega marca, ali pa osmemu marcu in materinstvu, da poveljujemo žensko kot nežno bitje, ki ji je poleg dela v službi naložena skrb za družino, hrano itd. ali, da omejujemo vprašanje ženske enakopravnosti na čista obrobna socialna vprašanja, ker bi se ob tako ozkem reševanju in proslavljanju prav verjetno raznežila marsikatera ženska, ko bi ugotovila, da predstavlja takšno praznovanje le zavijanje nečesa nečloveškega v



S svojim delom prispevajo žene velik delež pri ustvarjanju narodnega bogastva.

Prošnja

Dajte vse rože tega sveta,
vse rože
ženam, ki bodo rodile!

Jagode prošenj so dozorele
na ustnicah malih otrok,
dečkov in deklic, nikoli rojenih.
Radi bi tekli po tratih zelenih
za pisano srečo metuljev rumenih,
radi bi rastle ko trave, ko jelke,
zrli v oblake, poslušali pesmi rojstva,
ljubezni, ljubezni življenja
in ne samo smrti,
ne samo smrti...

In onemeli so vame zazrti
drobni obrazi malih otrok
in spet se je zganil gozd drobcenih rok,
kot bi se ustne velike zganile:

Dajte vse rože,
dajte vse rože
materam, ženam,
da bodo rodile.

Tone Pavček

lepo pobarvan papir. Ni tudi merilo in pojmovanje praznovanja ter presojanje osmega marca zgolj s stališča, da ob tako pomembnem dnevu prirejamo proslave in zakuske, temveč tudi v tem, da ugotavljamo, kako daleč smo prišli v prizadevanju za resnično skrb in enakopravnost. Ker je stopnja enakopravnosti tudi merilo bogastva družbenih odnosov, merilo svobode človekove osebnosti, kar je stara resnica, ki velja slej ko prej tudi za današnji čas.

Kot sem že omenil, je svoboda ljudi velikokrat pogojena tudi od sistema v določeni državi in od samoupravne ureditve. Prav verjetno, kar je že splošno znano, da je SFRJ na tem področju naredila učinkovite premike in prednjači tudi pred ostalimi socialističnimi državami. V samoupravni ureditvi se odraža drugačna vloga naših prebivalcev pri odločanju današnjega in jutrišnjega dne. Prav verjetno, da se je v njem spremenil tudi položaj žene, da je res tako, nam govorijo tudi določeni predpisi o zaščiti žene — matere z otroki in druge določene bonitete. Tako, da že sami predpisi onemogočajo okrnitev enakopravnosti. Priznati moramo, da je tudi družbena zavest v naši državi na taki višini, ker se problemi žena postavljajo vedno in povsod v ospredje. To je za državo prav verjetno pohvalno in ji daje posebno obeležje, ne samo na znotraj, temveč tudi izven naših meja. Prav verjetno, da ob tako pomembni zakonodaji in družbeni skrbi ostaja še vedno vrsta problemov iz tega naslova, vendar spričo spoznavanja teh težav je težko, spričo naših

materialnih možnosti, katere niso tako velike, da bi lahko rešili vse hkrati, ostajajo problemi tudi tu odprti in nerešeni, vendar smatram, da so uspehi in rešeni problemi le takšni in tolikšni, da smo lahko nanje ponosni in je prav, da jih ob takšnih dogodkih tudi potrdimo in podčrtamo. S tem pa ni rečeno, da smo to storili samo kot dar, temveč posvetili temu področju tisto, kar si je nekdo zaslužil in kar mu kot enakovrednemu producentu in občanu tudi pripada. Nameram sem omenil skrb širše skupnosti, da ne bi s tem naletel mogoče na nesporazum ali, da bi me kdo razumel, da je žensko vprašanje stvar njih samih. Ob tem pa menim, da tudi žene ne morejo in ne smejo čakati, da bodo in so zadeve, ki naj rešujejo žensko vprašanje le stvar moških. Moram omeniti kot delni poznavalec stanja, da je včasih marsikatera stvar odvisna tudi od njih. Prepričan sem, da vam dvojno delo onemogoča vključevanje v politične in samoupravne organe ter druge forume naših predstavništev. Toda zato bodo, odnosno boste žene morale najti časa. Vem, da bo vaša aktivnost poleg neposrednega dela v proizvodnji in doma mnogo doprinesla k hitrejšemu odpravljanju težav, s katerimi se vsakodnevno srečujete. Izgovori, da nimate časa so opravičljivi, toda čestokrat za vas škodljivi. Težiti morate, da bo vaše zastopstvo povsod tam, kjer se tudi odloča, za kar imate vse pravice in dolžnosti. S tem ne mislim reči, da niste bile do sedaj aktivne, ravno obratno, ker finančni uspeh gospodarskega leta 1967 je v odnosu na to, da podjetje zaposluje predvsem ženske tudi ogledalo vaše pridnosti in prizadevnosti, toda potrudite se še bolj masovno vključiti v razne inštitucije v podjetju in izven njega ter tako dajati ton in tok našim skupnim interesom in željam. Ne imejte občutkov, da niste zaželjene povsod tam, kjer se odloča, ne imejte občutkov, da se naši interesi

VABILO

Sindikalna podružnica »BETI« Metlika vabi vse žene zaposlene v obratu Metlika, da se udeležijo proslave 8. marca, ki bo v prostorih obrata menze v soboto 9. marca ob 14. uri z naslednjim programom:

1. Sprejem in program
2. Kratek govor
3. Kulturni program
4. Pogostitev z družabnim večerom

Sindikalna podružnica
»BETI« Metlika

razlikujejo od vaših, bodite prepričane, da je družba srečna in zadovoljna, ko ima čast in materialne osnove, da rešuje določene probleme ter se s tem v polni meri zaveda, da so vaše težave tudi naše. Poti in žrtve že v revoluciji, povojne graditve ter uspehi v proizvodnji in skrbi za družbeno ter vzgojo otrok in mladine so tako pomembni za državo, družbo in podjetje in govore, da so žene Jugoslavije, naše občine in našega podjetja storile vse ter da z njimi kot enakopravnimi in sposobnimi lahko tudi v bodoče računamo.

Ob letošnjem osmem marcu želimo v imenu organov samoupravljanja, političnih organizacij, uprave podjetja in uredniškega odbora, srečno in veselo praznovanje osmega marca, dneva žena.

Uredništvo

Kaj urejuje pravilnik varstva pri delu?

Na osnovi zakona o varstvu pri delu člen 59 in 60 (Ur. list SFRJ št. 15/65) in republiškega zakona o varstvu pri delu (Ur. list SRS /66) člen 11 ter upoštevajoč 27. in 28. člen Temeljnega zakona o delovnih razmerjih je delavski svet podjetja »BETI« v Metliki na svoji seji dne 1. 2. 1968 sprejel naslednji

Pravilnik o varstvu pri delu

ki vsebuje 74 splošnih določb od katerih navajamo le najnujnejše, ki je v vsakdanji uporabi osnova za varno delo vsem in vsakomur.

I.

Clen 1: S tem pravilnikom se urejuje in določa organizacija varstva pri delu v podjetju. Določa naloge tistim, ki skrbijo za varstvene ukrepe pri delu, pravice in odgovornost organov in posameznih delavcev iz varstva pri delu; urejuje ukrepe, ki jih moramo upo-

štetati za varnost življenja in zdravja zaposlenih v podjetju, dela pri katerih je nevarnost za poškodbe in obolenja večja in pogoji ki jih morajo izpolnjevati tisti, ki ta dela opravljajo, postopek in način, kako se delavci seznanijo z delovnimi pogoji in nevarnostmi, ki so zvezane z delom in delovnim mestom. Nadalje nas seznanja o načinu, kako se delavci med zaposlitvijo poučujejo o varstvu pri delu, določuje o periodičnem preizkušanju priprav in načinov preverjanja znanja, vodi postopek v zvezi z nabavo in vzdrževanjem in uporabo sredstev ter opreme za osebno varstvo. Določa obveznosti do organov in nadzoruje, kako se uporabljajo predpisi o varstvu pri delu, kako se prijavljajo poškodbe pri delu, obolenja v zvezi z delom in kako se vodi evidenca poškodb.

Clen 2: Določila tega pravilnika veljajo za vse sodelavce v podjetju, ne glede na to, ali so v rednem ali začasnem delovnem razmerju, vajence in osebe na prostovoljni praksi.

Clen 3: Delo na vsakem delovnem mestu mora biti organizirano tako, da je delavec usposobljen za opravljanje tega dela ob normalnih delovnih pogojih in da

opravlja to delo brez nevarnosti za svoje zdravje in življenje ostalih delavcev.

Clen 6: Delavec ima pravico odkloniti delo na delovnem mestu, na katerem ni zagotovljeno predpisano varstvo. V primeru, da delavcu neposredno grozi življenjska nevarnost ali večja materialna škoda za delovno organizacijo, mora odkloniti in o tem nemudoma obvestiti varnostnega tehnika ter direktorja oz. njegovega namestnika.

II.

Naloge in odgovornost organov upravljanja ter drugih odgovornih oseb v delovni organizaciji v zvezi z varstvom pri delu so:

Clen 7: Organi upravljanja določajo osnovo ustreznega sistema varstva pri delu v delovni organizaciji,

— skrbijo za izvajanje in pospeševanje varstva pri delu,

— analizirajo stanje varstva pri delu ter v zvezi s tem sprejemajo ustrezne ukrepe.

Clen 8: Delavski svet delovne organizacije s področja varstva pri delu:

— sprejema načrte za organizacijo varstva pri delu,
— sprejema pravilnike in druge akte v zvezi z organizacijo varstva pri delu,

— sprejema ukrepe za odpravo slabih pogojev dela,
— odobrava finančna sredstva za izvajanje načrtov organizacije varstva pri delu,

— nadzira izvajanje načrtov varstva pri delu,
— razpravlja o predlogih in priporočilih pristojne inšpekcije dela,

— Najmanj dvakrat letno obravnava celotno problematiko varstva pri delu in delovnih pogojev ter v zvezi s tem sprejema ustrezne ukrepe.

— imenuje komisijo za varstvo pri delu.

Upravni odbor delovne organizacije s področja varstva pri delu:

— obravnava predloge načrtov in programov razvoja varstva pri delu, ki jih sprejema DS,

— razpravlja o vzrokih težkih in smrtnih nezdohod ter DS posreduje predloge in mnenja za preprečitve, oziroma odpravo takih poškodb pri delu,

— obravnava tekočo problematiko s področja varstva pri delu in predlaga ustrezne ukrepe,

— sprejema in določa program izobraževanja.

Clen 10.: Komisija delavskega sveta za varstvo pri delu opravlja sledeče naloge:

— pripravlja in proučuje problematiko varstva pri delu,

— pripravlja program izobraževanja varstva pri delu,

— obravnava osnutke pravilnikov in drugih aktov v zvezi z varstvom pri delu ter daje svoja mnenja in predloge,

— spremlja izvajanje sprejetih načrtov za izvajanje varstva pri delu,

— dostavlja delavskemu svetu letno poročilo o problematiki varstva pri delu,

— proučuje predloge in pritožbe članov delovne organizacije v zvezi z varstvom pri delu ter jih s svojim mnenjem in predlogi daje delavskemu svetu,

— obravnava pripombe inšpekcijskih organov.

Clen 12.: Direktor podjetja je dolžan:

— skrbeti za izvajanje pravilnika in drugih aktov o varstvu pri delu,

— skrbeti za izvajanje organizacije varstva pri delu ter izvajanje izobraževanja varstva pri delu zaposlenih oseb,

— nadzira odgovorne osebe pri izvajanju varstva pri delu,

— se seznanjati s celotno problematiko varstva pri delu, poškodb in obolenj in je v zvezi s tem dolžan predlagati organom upravljanja potrebne mere in ukrepe.

Clen 13.: Tehnični direktor je dolžan:

— zagotoviti, da se v tehničnem sektorju varstvo pri delu izjavaja v skladu z zakonitimi določili, pravilnikom o varstvu pri delu ter drugimi akti ter sklepi organov upravljanja,

— skrbi za poučevanje podrejenih kadrov o varstvu pri delu,

— skrbi, da se izvajajo potrebne meritve pogojev dela,

— zagotavlja pismena potrdila ali ocene za novo nabavljene stroje in naprave ter da so iste opremljene z zaščitnimi napravami,

— nadzira izvajanje varstva pri delu podrejenih kadrov,

— izdaja navodila in opozorila za varnejše delo na posameznih delovnih mestih,

— ukrepa v primeru, da se varnostni ukrepi ne izvajajo,

— ustavi delo za določen čas, če grozi neposredna nevarnost za življenje in zdravje delavcev.

Clen 14.: Dolžnosti vodij delovnih enot, delavnic in izmen so:

— skrbeti morajo, da se v njihovih enotah zagotavljajo in izvajajo vsi varnostni ukrepi predpisani z zakonskimi določili pravilnikov o varstvu pri delu in drugimi akti v zvezi z varstvom pri delu,

— skrbeti, da se delovne priprave in naprave uporabljajo v brezhibnem stanju,

— spremljajo stanje varstva in o tem redno obveščati varnostnega tehnika,

— dnevno kontrolirati uporabo zaščitnih sredstev in naprav,

— novo sprejetemu delavcu konkretno pokazati nevarnost na delovnem mestu ter ga seznaniti z vsemi elementi varnega dela, ga poučiti o morebitnih nevarnostih in ga toliko časa nadzirati, dokler ne pokaže zadostnega znanja iz varstva pri delu,

— skrbeti, da so dohodi do strojev ter delovni prostori pri strojih prosti,

— skrbeti, da so vse električne inštalacije, stikala in podobno v skladu s predpisi zoper nevarnost električnega toka,

— skrbeti, za požarno varnost v svoji enoti,

— ima pravico prepovedati delo delavcu, ki opušča osebna zaščitna sredstva, zaščitne naprave ali če

ne upošteva vseh varnostnih ukrepov, če pride pijan na delo ali v oddelku, kjer je to prepovedano, kadi, o tem mora nemudoma obvestiti varnostnega tehnika in tehničnega direktorja,

— prijaviti varnostnemu tehniku v najkrajšem času vsako pomanjkljivost in drug škodljiv pojav, ki ogroža življenje in zdravje delavca,

— skrbeti mora za redno prijavljanje nezgod varnostnemu tehniku,

— sodelovati pri raziskavi nezgod v svoji enoti,

— zagotoviti, da je na razpolago material prve pomoči.

Clen 15.: Varnostni tehnik je dolžan:

— nenehno zagotavljati izvajanje vseh varnostnih ukrepov,

— voditi evidenco nesreč pri delu in o tem sestavljati poročila,

— predlagati ukrepe za ureditev in vzdrževanje varnostnih naprav na strojih in drugih sredstvih dela,

— sprejemati in predlagati organom upravljanja predloge delavcev s področja varstva pri delu,

— nadzirati zlati zavarovanje električnega toka pred škodljivim delovanjem prahu, ropota in klimatskih razmer, skrbeti za nabavo modernih zaščitnih sredstev ter skrbeti za vzdrževanje in uporabo le teh.

— sodeluje pri izdelavi internih predpisov o varstvu pri delu ter programu izobraževanja ter daje predloge za njihove spremembe, dopolnitve organom upravljanja,

— skrbeti, da se v določenih rokih opravijo naloge, ki jih je predpisal pristojen inšpekcijski organ,

— pregledovati delovne prostore in delovna mesta ter opozarjati delavce na pravilno izvajanje varnostnih ukrepov,

— sodelovati pri raziskavi nesreč pri delu, o večjih nesrečah pa nemudoma obvestiti pristojno inšpekcijo,

— skrbeti za redne preglede delavcev,

— skrbeti za vzgojo članov delovne organizacije glede varnosti pri delu,

— skrbeti, da so delavci ob sprejemu v delovno razmerje ali premestitvah na drugo delovno mesto seznanjeni z določili varstva pri delu,

— izdelovati analizo in poročila o izvajanju tehničnih in zdravstvenih in ostalih varnostnih ukrepov ter jih predlagati na razpravo delavskega sveta,

— sodelovati z zdravstveno službo, pristojnimi zavodi in inšpektorati dela,

— predlagati postopke zoper kršilce neupoštevanja varnostnih predpisov,

— izdelati letni načrt ter planirati porabo finančnih sredstev in jih predložiti v razpravo in sprejem organom upravljanja.

III.

Izobraževanje v zvezi z varstvom pri delu:

Clen 16: Vsak delavec mora biti pred razporeditvijo na delovno mesto pa tudi med samim delom, če se spremenijo delovne razmere, poučen zlasti o nevarnosti, ki pri delu preti zdravju in življenju, o najprimernejšem načinu dela, ki delavcu zagotavlja varnost pri delu. O varnostnih ukrepih, ki jih mora delavec upoštevati in o okoliščinah, ki take ukrepe upoštevajo.

Praktični preizkus znanja delavcev opravi pred pričetkom dela neposredni vodja dela, ki vodi delavce pri delu.

Če vodja dela ugotovi, da delavec ni zadostno usposobljen za varno delo, mu ne sme dovoliti samostojnega dela.

Clen 18: Posamezni vodji dela so dolžni delavce na vsako nepravilnost sproti opozarjati in jih tudi poučiti o ukrepih, ki zagotavljajo varno in zdravo delo.

Clen 19: Delovna organizacija je dolžna enkrat letno organizirati za vse delavce obvezen seminar o varstvu pri delu.

Za osebe, ki opravljajo, vodijo ali nadzorujejo delo pri katerih je nevarnost za poškodbe in zdravstvene okvare večja, lahko UO predpiše poseben izpit iz varstva pri delu. Ta izpit se opravlja letno pred komisijo, ki jo imenuje UO in ki jo lahko sestavljajo strokovnjaki izven delovne organizacije.

Oseba, ki tudi po dvakratni ponovitvi izpita ne opravi, ne more ostati na svojem dosedanem delovnem mestu.

Clen 21: Delovno mesto oz. delo s posebnimi delovnimi pogoji je tisto, na katerem je potencialna nevarnost za življenje, poškodbe pri delu in zdravstvene okvare ali tisto, na katerem je delavec izpostavljen osebnim naporom pri delu.

Za taka delovna mesta in dela veljajo posebni varnostni ukrepi, delavci morajo izpolnjevati posebne zdravstvene fiziološke in psihološke pogoje ter morajo imeti ustrezno strokovno izobrazbo, usposobljenost in izurjenost z določeno delovno prakso.

Clen 24: Pred razporeditvijo delavca na delovno mesto in delo s posebnimi pogoji dela mora kadrovska služba s sodelovanjem službe varstva pri delu in zdravstvena služba obvezno preveriti, če delavec izpolnjuje vse predpisane pogoje.

Clen 30: Organizacija je dolžna skrbeti za periodične preiskave mikro klime ter za preiskave in meritve kemičnih, bioloških in drugih škodljivosti pri delu.

Clen 33: Namen zdravstvenega varstva v organizaciji je, da strokovno skrbi za delavčevo zdravje. Čuvanje zdravja pa je tudi osnovna naloga vsakega delavca v podjetju, zato je vsak delavec dolžan, da aktivno sodeluje pri izvajanju zdravstvenega varstva.

Clen 34: Služba zdravstvenega varstva je poverjena zdravstvenemu domu Metlika. Za svoje strokovne naloge ter razne raziskave v zvezi s preventivnimi in kurativnimi nalogami sodeluje delovna organizacija z zdravstvenim domom, kakor tudi z zunanjimi strokovnimi sodelavci, ustanovami in inštituti.

Clen 35: Zdravstveno varstvo je uvedeno tudi v obratih kot preventivni ukrep, ki naj bi nudil vsakemu delavcu v primeru poškodbe prvo pomoč.

Clen 36: Postaja prve pomoči mora imeti ustrezno opremo za prvo pomoč, kot so obveze, zdravila, instrumenti, prenosna in transportna sredstva. Ta sredstva odreja pristojni zdravnik zdravstvenega doma. Služba prve pomoči je neposredno vezana na službo varnosti podjetja, za svoje delo pa odgovarja zdravniku.

Clen 38: Redni in izredni zdravstveni pregledi, zaradi varstva oseb pri delu, spremljanja njihovega

zdravstvenega stanja med delom in zaradi kontrole njihovega zdravstvenega stanja med delom in zaradi kontrole njihove fizične moči in umske sposobnosti za določeno delo so v podjetju redni in izredni periodični pregledi.

Člen 45: Higijensko varstvo obsega vse ukrepe in sredstva s katerimi si zagotavlja v vseh delovnih prostorih, pomožnih prostorih in higijensko sanitarnih napravah vzdrževanje snage in čistoče.

Člen 48: Osebna varovalna sredstva in oprema na vseh delovnih mestih morajo imeti delavci na razpolago ustrezna in predpisana sredstva ter opremo za osebno varnost na delu.

Člen 53: Raziskava nezgod in poškodb; vsako nezgodo, ki je imela za posledico poškodbo pri delu, je treba na kraju samem raziskati, in sicer nemudoma.

Člen 54: Za požarno varnost so odgovorni vodje obratov oziroma vodje izmen. V skladiščih surovin in gotovih izdelkov odgovarjata skladiščnika oz. vodje teh skladišč.

Za požarno varnost celotne delovne organizacije odgovarja varnostni tehnik.

Člen 74: Pravilnik začne veljati s 1. 2. 1968, ko ga je na svoji seji potrdil delavski svet podjetja.

Stupar Ignac

Poročilo blagajne vzajemne pomoči

Kot je vsem znano, v našem podjetju že tri leta obstoja blagajna vzajemne pomoči. Namen te blagajne je, da svojim članom pomaga v denarni stiski.

Člani blagajne vzajemne pomoči vlagajo mesečno po želji svoj prispevek, oziroma vlogo, vendar vloga ne sme biti manjša od 5,00 N dinarjev. Po 6 mesecih si vsak član blagajne pridobi pravico do posojila, ki je enako najmanj dvakratni vrednosti vložnega denarja.

V blagajno vzajemne pomoči je včlanjenih 111 sodelavcev delovne skupnosti »Beti« Metlika. Med letom je odšlo iz podjetja 7 članov, štirje člani so izstopili.

V preteklem letu je vložilo 63 članov vzajemne pomoči prošnje za posojilo. 60 članom je bilo posojilo odobreno.

Z blagajniškim poslovanjem je bilo med letom precej dela, saj je imela blagajna 83.000 N din prometa.

Stanje blagajne ob koncu leta je bilo naslednje:

Vloge članov vzajemne pomoči	1.884.500 S din
Posojilo iz sklada skupne porabe	350.000 S din
Posojila članom vzajemne pomoči	— 1.980.000 S din
Ostane na knjižici	254.505 S din

Istočasno, ko objavljamo poročilo, smo se odločili, da ponovno apeliramo na vse člane delovne skupnosti, da se vključijo v to organizacijo.

Da vam bo lažje razumeti, kako pristopite v članstvo vzajemne pomoči, objavljamo nekaj najvažnejših členov iz našega Pravilnika.

Članstvo se pridobi s pristopno izjavo in vplačilom vpisnine v znesku 100 S din. Član blagajne lahko postane vsak član delovne skupnosti »Beti« Metlika.

10. člen

Posojila so kratkoročna in dolgoročna.

Kratkoročna posojila se smatrajo tista posojila, ki jih vrne v dveh zaporednih mesečnih obrokih.

Kratkoročna posojila se dajejo do višine 200,00 N dinarjev.

O kratkoročnih posojilih sklepa predsednik in 1 član.

11. člen

Dolgoročna posojila se smatrajo tista posojila, ki jih vrne v 10 zaporednih mesečnih obrokih.

Dolgoročna posojila se lahko dajejo članom, ki so najmanj 8 mesecev člani vzajemne pomoči.

Dolgoročno posojilo ne sme presegati 1500 N dinarjev. V izjemnih primerih to vsoto lahko presega v kolikor ima posojiljemalec v blagajni vplačanega najmanj 50% iskanega posojila.

Pri dolgoročnih posojilih mora imeti posojiljemalec 2 poroka, ki sta člana te blagajne.

Pri odobritvi dolgoročnega posojila sklepajo predsednik in dva člana.

12. člen

V primeru, da posojiljemalec ne vrne posojila pravočasno, morata posojilo vrniti poroka in sicer prvi $\frac{2}{3}$, drugi $\frac{1}{3}$ dolžnega zneska.

Če je samo en porok, plača sam celotni znesek.

Prednost pri dobivanju posojila imajo tisti člani, ki so zaradi smrti, poroda, nesreče, poroke itd. nujno potrebni pomoči. Član, ki je v odpovednem roku, ne more dobiti višjega posojila, kot je njegova vloga v blagajni.

14. člen

Članske vloge, kakor tudi posojilo, se odteguje ob izplačilu osebnih mesečnih dohodkov.

Kdor pravočasno posojila ne vrne, se na njegove osebne mesečne prejemke izvrši administrativna prepoved.

16. člen

Dvignjeni prihranki se ne smatrajo kot posojilo ter jih ni potrebno vračati.

19. člen

Denarna sredstva se vlagajo na hranilno knjižico, ki se glasi na ime vsakokratnega blagajnika. Vse dvige podpisuje predsednik ali njegov namestnik oziroma tisti, ki je registriran kot podpisnik.

25. člen

Pravice članov blagajne:

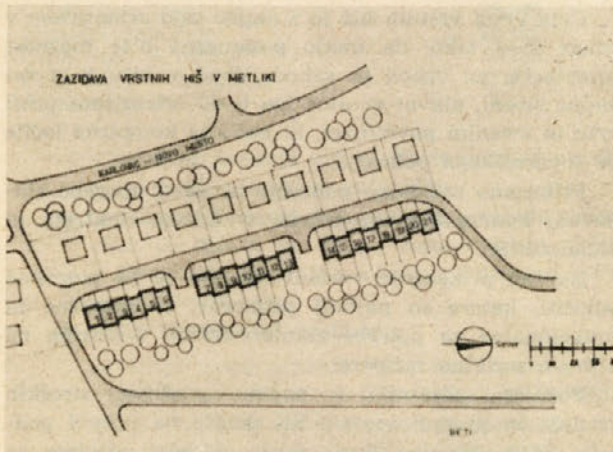
- a) da izvolijo upravni in nadzorni odbor;
- b) sklepajo o spremembi pravil;
- c) da sklepajo o ukinitvi blagajne.

31. člen

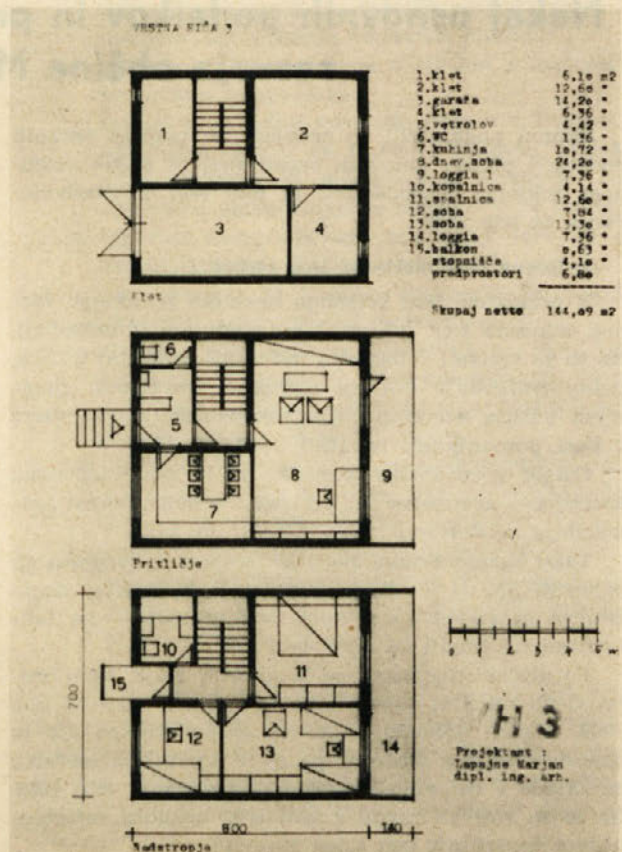
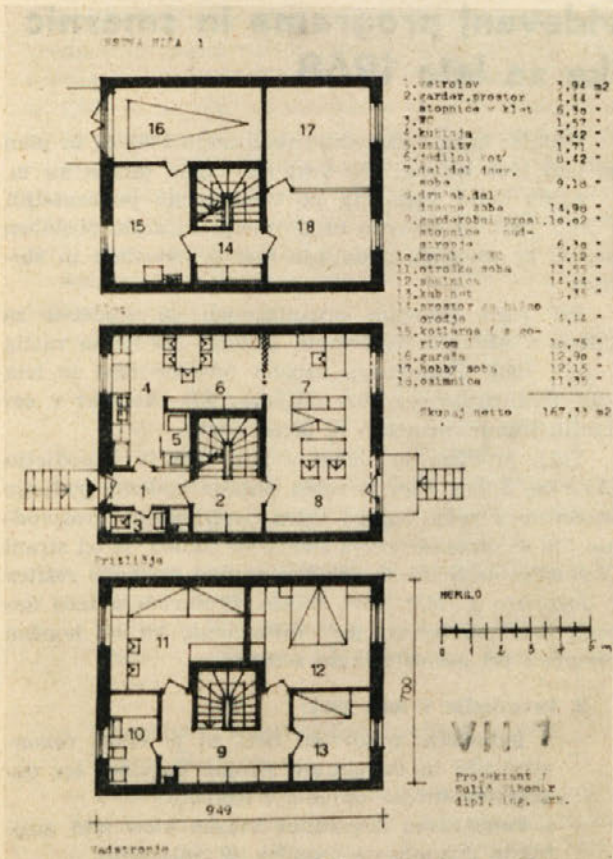
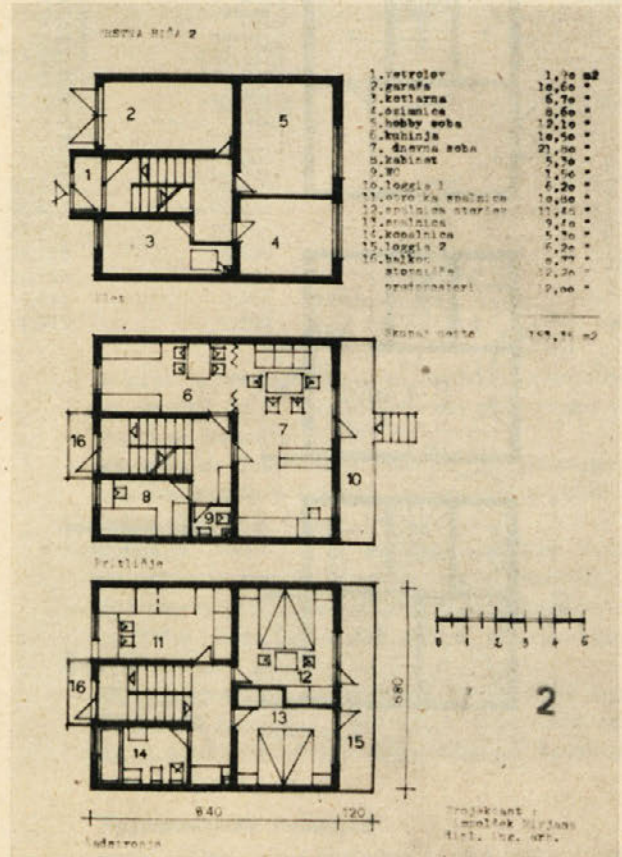
Pravila blagajne lahko spremeni samo občni zbor članov.

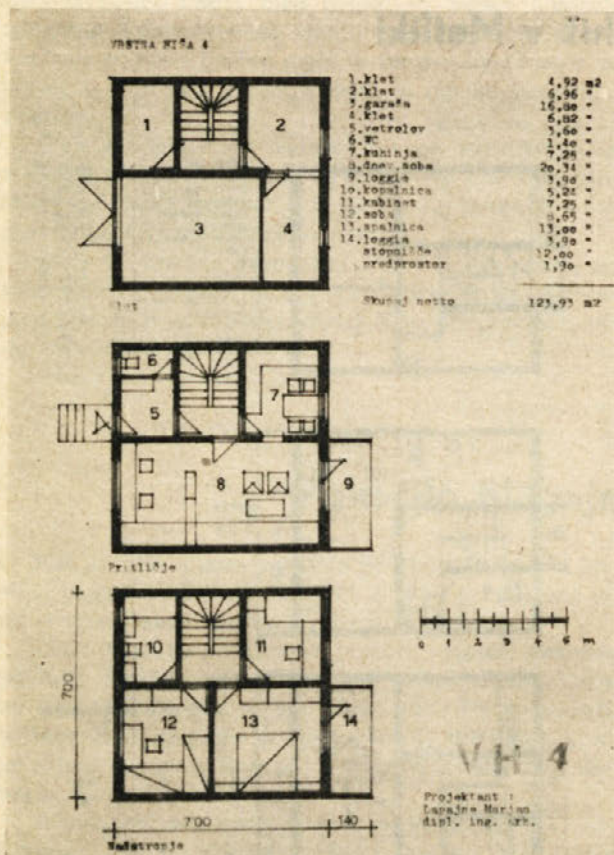
Gradnja vrstnih hiš v Metliki

Pri licitaciji o oddaji mestnega zemljišča za gradnjo enodružinskih hiš in vrstnih enonadstropnih hiš ob Cesti bratstva in enotnosti levo proti železniški postaji, je Splošno gradbeno podjetje »Pionir« izlicitalo vse zemljiške površine, ki so predvidene za gradnjo 21 vrstnih enonadstropnih hiš. Razporeditev zazidave je točno prikazana v zazidalnem načrtu.



Zazidava vrstnih hiš je razdeljena v tri skupine, od katerih vsebuje ena šest stanovanjskih enot, druga sedem in tretja osem stanovanjskih enot. Z ozirom na vrstno zazidavo so parcele zelo majhne in merijo komaj 175 m², od te površine bo zazidane na 70 m²,





ostalih 105 m² pa bo polovica pred hišo kot zelenica, ostalo pa za vrt.

Po razgovoru z izvajalcem del bodo vrstne hišice zgrajene do tretje faze, to je do podstrehe in jih bo podjetje prodajalo interesentom po konkurenčnih cenah. Za lažje razumevanje je podjetje izdelalo nekaj idejnih načrtov, katere vam tudi v zmanjšanem merilu prikazujemo. Vsak element vrste hišice bo imel v kleti poleg prostorov za ozimnico in kurjavo še garažo. Pritlični prostori so dnevni, v nadstropju pa spalnice.

Cela vrsta vrstnih hiš je z daljšo osjo orientirana v smeri S—J tako, da imajo posamezne hiše možnost orientacije na vzhod in zahod. Vhod v hišo je z zapadne strani, glavni prostori pa bodo orientirani proti vrtu in zelenim površinam, ki bodo ta kompleks ločile od tovarniškega področja.

Prikazano zazidalno področje bo pred uporabo stanovanj komunalno opremljeno (vodovod, elektrika in kanalizacija).

Na več prikazanih variant od 1—4 se bo potrebno odločiti, katere so najbolj primerne, ekonomične in funkcionalne za potrebe zainteresiranih z ozirom na njihove socialne razmere.

Točnejša pojasnila o načinu graditve, stroških gradnje in prodaji vrstnih hiš dobite na upravi podjetja SGP »Pionir« Novo mesto, oddelek gradnje za trg.

Metlika, dne 20. 2. 1968

Niko Zupanič

Nekaj osnovnih podatkov in predvidevanj programa in smernic razvoja občine Metlika za leto 1968

Skupni pokazatelji so ocenjeni na podlagi zbranih podatkov planov delovnih organizacij in ocene zasebnega sektorja gospodarstva za leto 1967 in predvidevanja za leto 1968.

1. Ocena realizacije za leto 1966/67:

V preteklem letu beležimo nekoliko počasnejši razvoj, odnosno rast proizvodnje, predvsem v industriji. Na to so vplivali v tekstilni industriji problemi tržišča, delno zniževanje cen na domačem, predvsem zunanjem tržišču, nekatere nujne rekonstrukcije, predvsem v Beti, pomanjkanje obratnih sredstev itd.

Ostale gospodarske panoge, to je obrt, trgovina, kmetijstvo, gostinstvo itd. pa izkazuje delen porast proizvodnje in storitev.

Tako kažejo skupni podatki izraženi v vrednostnih pokazateljih, da je obseg proizvodnje in storitev družbenega in zasebnega sektorja v letu 1967 — po fakturirani realizaciji na ravni leta 1966.

Po plačani realizaciji pa je za 2,5% nižja. Neto proizvod ali narodni dohodek pa je za 9,4% nižji od leta 1966. Osební dohodki — bruto so porastli za 4% in zaposleni za 2%. Občutno pa so se zmanjšala sredstva za sklade v delovnih organizacijah nasproti letu 1966. Na to so vplivali ravno v letu 1966 nekateri reformni ukrepi (povečanje cen zalog surovin).

Podatki kažejo naslednjo realizacijo 1966/67 in plan za leto 1968 (skupaj oba sektorja): (glej tabelo, str. 9).

Kljub delni stagnaciji po vrednostnih pokazateljih v letu 1967 so delovne organizacije izkazale posloven uspeh, ki omogoča nadaljnjo rast proizvodnje in storitev.

Pri vseh delovnih organizacijah so sredstva za sklade v sedanjih reformnih pogojih normalno rastla v letu 1967. Poslovnega uspeha tovarne Beti iz leta 1966 (realizirala čez 800 milijonov SD skladov) v sedanjih tržnih razmerah ni pričakovati.

Težji problem je nastal v letu 1967 le v podjetju »LEPIS« Suhor, kjer je vsled slabega vodenja podjetje poslovalo z večjo izgubo vsled nerentabilne proizvodnje. Da se omeji še večja škoda ali izguba, je od strani Občinske skupščine in prisilne uprave poiskana rešitev v dogovoru z IMV Novo mesto. Proizvodnja teče naprej, izvršena pa bo tudi integracija, ko bo končan postopek pri gospodarskem sodišču.

2. Investicije v letu 1967:

- v industriji: predvsem Beti, ki je vršila rekonstrukcijo in dopolnitev strojne opreme; ter dopolnitev strojne opreme v Kometu;
- v kmetijstvu: dograditev vinske kleti (225 milj. SD in dokončanje nasadov 30 milj. SD);

	1966	1967	1968*	1967	1968
				1966	1967
Družb. bruto proiz. (po plač. realiz.)	106.346	103.677	115.753	97,5	111,6
Družb. proizvod	39.298	36.472	40.697	92,8	111,5
Narodni dohodek	36.298	32.940	36.730	90,6	112,5

Družbeni sektor gospodarstva

D. b. p. po fakt. realizaciji	98.023	97.698	105.310	99,6	107,8
D. b. p. po plač. real.	90.646	86.777	97.253	95,7	112,0
Družb. proizvod	29.298	25.732	29.045	87,8	112,8
Narodni dohodek	28.298	24.140	26.830	85,3	111,1
Oseb. doh. — bruto	13.665	14.213	16.087	104,0	113,2
Čisti doh. — za sklade	11.973	5.475	5.514	45,7	100,7
Zaposlenih 31/12	1.315	1.342	1.409	102,0	105,0

- **v trgovini:** gradnja samopostrežne trgovine s prodajalno mesa (ca. 120 milj. SD).
- **v turizmu in gostinstvu:** začetek urejanja rekreacijskega centra na Kolpi, restavracijski objekt;
- **v obrti:** zgrajena avto-servisna delavnica, »Pionir« Novo mesto;
- **ostali komunalni problemi:**
 - a) nadaljevana gradnja vodovoda Gradac;
 - b) delna pomoč pri gradnji gasilnih in kulturnih domov, Dobravice, Podzemelj, Radovica;
 - c) pomoč pri gradnji mostu — Grabovec;
 - d) kanalizacija in asfaltiranje Vinogradniške ceste v Metliki, trafo postaja in cesta v novem naselju, financirano iz komunalnega prispevka.

3. Predvideni razvoj in smernice za leto 1968

Osnutek programa, odnosno smernic razvoja za leto 1968 predvideva nadaljnjo rast proizvodnje in sicer po vrednostnih pokazateljih (glej prednjo tabelo): proizvodnja po fakturirani realizaciji v družbenem sektorju za 7,8% in po plačani realizaciji za 12%. Narodni dohodek bo predvidoma porastel za 11%, osebni dohodki — bruto za 13% s povečano zaposlitvijo za 5%. Sredstva za sklade pa bodo predvidoma na lanski ravni. Približno ista rast se predvideva tudi v zasebnem sektorju obrti, kmetijstva in gostinstva.

Smernice in program razvoja predvidevajo v letu 1968 v splošnih ocenah:

- nadaljnji razvoj in materialno krepitev samoupravljanja;
- začasno rast življenjskega standarda občanov in osebne potrošnje z vse večjo odvisnostjo od rasti proizvodnje in ustvarjenih sredstev;
- iskanje možnosti povečanja in zagotovitve novih delovnih mest, predvsem pa povečanje produktivnosti v obeh sektorjih gospodarstva;
- hitrejše rast družbenih služb, uslužnostnih dejavnosti in storitvene obrti;
- reševanje komunalnih problemov z združevanjem sredstev občanov, proračuna in delovnih organizacij.

4. Usmerjanje investicijskih sredstev v 1968:

V gospodarstvu:

- **industrija:** Beti in Komet predvidevata dopolnitev opreme za prilagajanje proizvodnje potrebam tržišča. Obrat Novoteksa — predilnica v Metliki

pripravlja rekonstrukcijo in modernizacijo strojne opreme, ki je nujna glede na ekonomsko zastarelost sedanjih strojev;

- **kmetijstvo:** dokončanje nasadov na obnovljenih vinogradniških površinah in usposobitev kleti za večje obračanje zalog;
- **trgovina:** dokončanje začete objekta samopostrežbe in nadaljnja specializacija trgovin;
- **turizem:** nadaljnjo urejanje rekreacijskega centra na Kolpi v Metliki in Podzemlju, priprava zemljišč za camp prostore itd.;
- **obrt:** pospeševanje in rast storitvenih obrti družbenega in zasebnega sektorja. V družbenem sektorju predvsem obrtne dejavnosti pri Komunalnem podjetju.

Negospodarske dejavnosti:

- nujno začeti z rekonstrukcijo vodovoda v Metliki, ki ne zadošča za potrebe gospodarstva;
- nadaljevanje gradnje vodovoda Gradac;
- gradnja gasilnega doma v Metliki z razpisanim krajevnim prispevkom;
- pomoč pri gradnji gasilskih domov v Podzemlju, adaptacija domov na Lokvici, Radovici, Božakovem, priprave za novogradnjo v Slamni vasi. Aktivirati samoprispevke občanov v te namene;
- sredstva stanovanjskega prispevka delovnih organizacij, skladov skupne porabe in občanov se naj usmerijo za gradnjo stanovanj, za hitrejše reševanje stanovanjskih problemov;
- sredstva komunalnega prispevka in ostali prispevki bodo usmerjeni v komunalno opremljanje gradbenih zemljišč, kanalizacije in ureditev nekaterih cestnih odsekov v mestu;
- sedanja urbanizacija mesta narekuje rešitev predstavitev sejmišča že v letu 1968. Ravno tako tudi priprav za ureditev mestne tržnice;
- sredstva cestnega sklada bodo usmerjena za vzdrževanje občinskih cest in delno preko krajevnih skupnosti za pomoč pri vzdrževanju krajevnih in medkrajevnih cest;
- gradnja mostu na Kolpi.

Sredstva za negospodarske dejavnosti niso še znana, ker so njihovi viri odvisni od skupnih akcij občanov, možnosti in prispevkov delovnih organizacij in v manjši meri od proračuna. Zato je potrebno iskati možnosti in vire za reševanje komunalnih problemov skozi celo leto.

Predlog davkov in prispevkov za leto 1968

1. Republiški in občinski prispevek iz delovnega razmerja: Ta naj bi se v letu 1968 povečal za 1,5% in znašal skupno 27,5%. Razdelitev tega bi bila naslednja:

2. PRISPEVEK IZ KMETIJSKE DEJAVNOSTI

Kmetijska dejavnost je v letu 1968 obremenjena s 6% zveznim prispevkom, 1% vodnim prispevkom ter z občinsko stopnjo.

Republika predlaga enotno obdavčitev kmetijstva po progresivni lestvici in sicer:

Prva varianta

do 800 N din KD	8%
od 800—2000 N din KD	10%
od 2000—4000 N din KD	12%
od 4000—7000 N din KD	10%
in nad 7000 N din KD	14%

po tej varianti bi povečana stopnja znašala 12,84%.

1. Vsi, ki imajo skupno do 500 KD.

2. Vsa gospodarstva do 2000 KD v naslednjih: Bereča vas, Bojanja vas, Božič vrh, Brezovica, Dole, D. in G. Suhor, Drage, Dragomlja vas, Hrast, Jugorje, Kamenica, Krašnji vrh, Krmačina, Mačkovec, Malo Lešče, Radoši, Radovica, Rakovec, Ravnice, Sela, Skemljevec, Vidošiči in Zelezniki.

Prispevek od gozdnih zemljišč se tudi v letu 1968 ne plača, pač pa vsak lastnik plača ob poseku leta 18% od vrednosti lesa na panju.

BORČEVSKO OLAJŠAVE:

Vsi borci in aktivisti, ki imajo priznano delo med NOV v dvojnem štetju ter neporočene vdove padlih partizanov ter starši padlih partizanov, bi po predlogu imeli naslednje olajšave:

S priznano dobo od leta 1941	100%
S priznano dobo od leta 1942 do 8. 9. 1943	70%
S priznano dobo do konca leta 1943	50%
S priznano dobo od leta 1944 do 1945	25%

INVALIDSKE OLAJŠAVE:

Invalidi z invalidno stopnjo nad 30% bi bili oproščeni s procenti invalidnosti: torej od 30% do 100%.

Za borce in invalide ne pridejo v poštev olajšave, če so zaposleni ali imajo pokojnino.

Prispevek od dohodka stavb:

Vsi občani, ki oddajajo v najem stanovanja ali hiše plačajo od 40% prejetih stanarin polovico prispevka.

Prispevek za traktorje z nad 35 KS znaša	100 N din
Prispevek od mlatilnic znaša	50 N din

PROMETNI DAVKI:

Prometni davki ostajajo v glavnem v enakih stopnjah kot v letu 1967.

Prometnega občinskega davka bodo oproščeni:

1. Od uvoza in domače prodaje kmetijskih strojev.
2. Umetna gnojila, zaščitna sredstva v kmetijstvu, semena, živilska krma, kmetijski proizvodi v malo-prodaji, razen alkoholnih pijač.

Prometni davki za razrez hlodovine v letu 1968 znašajo:

— za iglavce	50%
— za hrast	50%
— za ostale listavce	30%

Vsi lastniki gozdov so oproščeni za domačo porabo enkrat letno do 2 m³ razreza hlodovine.

Uredništvo

Informacija o doseganju norm v mesecu decembru

Iz naslednjih tabel je razvidno doseganje norm po obratih in povprečje za posamezne faze dela.

Kot je razvidno iz tabel, je doseganje norm najbolj zaskrbljujoče v šivalnici Metlika, kjer 37% zaposlenih norme ne dosega. Vzrokov za tako slab rezultat je vsekakor več. Menimo, da je asortiman proizvodnje v šivalnici preveč raznolik, saj dela ena delavka v mesecu tudi po 47 različnih faz dela. Obrat dela predvsem modne artikle, zato proizvodnja ne more biti specializirana. Delavec se na neki fazi komaj priuči in že gre v proizvodnjo novi model. Produktivnost dela v taki proizvodnji ne more naraščati. Kljub temu pa bi morali biti rezultati le boljši. Iz razgovorov z delavci v proizvodni enoti šivalnice lahko zaključimo, da tudi priprava proizvodnje ni zadovoljiva. Zgodi se, da delavci tudi po pol ure ali še več čakajo, da jim preddelavec prinese delo, a da o krajših večminutnih zastojih ne govorimo. Ti so v naši šivalnici redni. Morda tudi norme niso na nekaterih fazah dosegljive. Zato bi

moralo vodstvo obrata skupno z ostalimi tehničnimi službami tudi te probleme redno reševati.

Ti izračuni se redno delajo in so mesečno na vpogled zainteresiranim. Vsekakor pa bi morali o teh problemih razpravljati tudi sveti delovnih enot, ker je neuspešnost dela posamezne delovne enote tudi njihova skrb.

Normirska služba

»BETI« Obrat IV

Dobova

1. Povprečno dosežena norma je 111,79%.
2. Povprečna dosežena norma po fazah dela:

Polaganje pletiva	122,7%
Krojenje pletiva	102,9%
Vežanje pletiva	64,7%
Strojno šivanje	112,7%
Ročno čiščenje	112,8%
Pregledovanje	106,4%

Likanje	117,9%
Etiketiranje	116,5%
Adjustiranje	134,6%

3.			
Od % do %	Število delavcev	Udeležba v %	
50— 59,99	3	3	
70— 79,99	3	3	
80— 89,99	14	14	
90— 99,99	2	2	
100—109,99	22	23	
110—119,99	22	23	
120—129,99	18	18	
130—139,99	6	6	
140—149,99	5	5	
160—169,99	2	2	
170—179,99	1	1	
	<u>98</u>	<u>100</u>	

»BETI« Obrat IV

Dobova

DOSEGANJE NORM V OBRATU DOBOVA ZA DECEMBER 1967

Priimek in ime	Delovno mesto	% dose- ganja
1. BELOSEVIC Marija	strojno šivanje	97
2. BRATINA Rozalija	ročno čiščenje	105
3. CETIN Ivan	krojenje str.	119
4. CETIN Ivka	pregledovanje	122
5. CVETKOVIC Vlado	strojno krojenje	87
6. CVETKOVIC Pavla	strojno šivanje	110
7. ČANCER Olga	ročno čiščenje	108
8. CERNEVIC Marija	strojno šivanje	134
9. ČERNIC Danica	etiketiranje	107
10. DERZIC Marija	ročno čiščenje	142
11. DRUGOVIC Ana	vezanje komadov	54
12. DRUGOVIC Jožefa	strojno šivanje	104
13. FERENČAK Fanika	ročno čiščenje	118
14. FURLAN Pavla	polaganje plet. II.	124
15. GASPERIN Rozika	adjustiranje	124
16. GASPERIN Stanka	strojno šivanje	107
17. GARJEVIC Elza	strojno šivanje	125
18. GLOGOVIC Djurdja	adjustiranje	134
19. GLAS Marija	strojno šivanje	107
20. GRAMC Terezija	strojno šivanje	89
21. HALER Zofija	ročno čiščenje	85
22. HAUER Vera	ročno čiščenje	103
23. HOTKO Anica	strojno šivanje	109
24. HOTKO Marija	ročno čiščenje	111
25. JAMNIK Tončka	strojno šivanje	120
26. JAKOVINA Jožefa	strojno šivanje	125
27. JAKOVINA Marija	ročno čiščenje	113
28. JAKOVINA Stefka	strojno šivanje	95
29. JURKAS Ana	strojno šivanje	89
30. JURKAS Krstina	vezanje in adjust.	89
31. JURKAS Helena	strojno šivanje	149
32. JURMAN Cvetka	pregledovanje	87
33. KAVCIC Fanika	strojno šivanje	100
34. KATIC Pavla	likanje	116
35. KELHER Marija	strojno šivanje	56
36. KEZMAN Marija	strojno šivanje	102
37. KERIN Marija	strojno šivanje	121
38. KOVACIC Marija	roč. in str. šiv.	86
39. KOVACIC Stefka	ročno čiščenje	—
40. KOPINC Jerica	strojno šivanje	84
41. KOCNAR Vera	strojno šivanje	97
42. KREJACIC Marinka	strojno šivanje	102
43. KRZAN Ana	likanje	134
44. LES Erika	etiketiranje	120
45. LIPEJ Milka	strojno šivanje	132
46. LJUBŠINA Silva	strojno šivanje	116
47. MILER Anica	strojno šivanje	115
48. MOCAN Jožefa	strojno šivanje	122
49. NOVAK Irena	strojno šivanje	108
50. NOVAK Rozalija	strojno šivanje	114
51. OGORELC Jožefa	strojno šivanje	101
52. OGORELC Kristina	ročno čiščenje	109
53. OGORELC Marija	strojno šivanje	89
54. OSTRELIC Nada	ročno čiščenje	115
55. PAVLOVIC Albina	strojno šivanje	123
56. PAVLOVIC Jožefa	adjustiranje	114
57. PETELINC Martina	strojno šivanje	116
58. PETELINC Marjana	strojno šivanje	112
59. PETERKOVIC Jožefa	pol. pletiva II.	114
60. PETRINCIC Terezija	adjustiranje	147
61. PERNAR Ana	strojno šivanje	147
62. PILPAH Anica	strojno šivanje	81
63. POČEK Pavla	vezanje skroj. kom.	47
64. POLOVIC Marija	strojno šivanje	121
65. POVH Jožefa	strojno šivanje	134
66. PRESKAR Ana	strojno šivanje	162
67. RADANOVIC Cilka	pol. pletiva I.	118
68. RADANOVIC Marija	ročno čiščenje	124
69. RADOVANOV Elza	strojno šivanje	120
70. ROZMAN Ivanka	strojno šivanje	178
71. SOLTIC Marija	strojno šivanje	120
72. STANJKO Katica	strojno šivanje	127
73. STRGAR Marija	strojno šivanje	163
74. SAVRIC Jožefa	strojno šivanje	115
75. ŠEPEC Ana	strojno šivanje	104
76. SEPETAVC Marjana	strojno šivanje	113
77. ŠETINC Albina	strojno šivanje	110
78. ŠETINC Zofija	pregledovanje	105
79. SKALER Helena	strojno šivanje	109
80. SKALAR Marija	strojno šivanje	85
81. SKOF Ana	ročno čiščenje	117
82. SINKO Pavla	strojno šivanje	101
83. SUMLAJ Marija	strojno šivanje	125
84. SUMLAJ Rozika	polaganje plet. I	142
85. SPOLER Antonija	pregledovanje	67
86. SROL Ana	strojno šivanje	116
87. TOPOLOVEC Marija	strojno šivanje	104
88. UREK Ivanka	pregledovanje	120
89. VAHCIC Ana	strojno šivanje	89
90. VOLCANJSEK Slavica	strojno šivanje	119
91. VOGRIN Marija	pregledovanje	103
92. VOGRINC Ana	strojno šivanje	73
93. VIDMAR Irena	strojno šivanje	99
94. VRBANCIC Marija	vezanje skr. kom.	57
95. VRACUN Branka	ročno čiščenje	134
96. VUCAJNK Zdenka	strojno šivanje	107
97. ZUPANČIC Jožica	strojno šivanje	112
98. ŽIBERT Marta	ročno čiščenje	127
99. ZNIDARIC Marija	strojno šivanje	114

ŠIVALNICA

Naziv operacije	% doseganja
strojno šivanje	104
strojno čiščenje	120
ročno šivanje	111
pregled	131
likanje	132
pisanje etiket	113
adjustiranje	116
Povprečno dosežene norme	107

Od — do % dosegljo normo	Štev. delavcev	% doseganja
do 90	63	25
90—100	29	12
100—110	45	18
110—120	37	15
120—130	31	11
130—140	19	8
140—150	8	8
150—160	9	4
160—170	4	2
170—200	5	2
SKUPAJ:	250	100

Skupaj do 100%	92 del.	37%
Skupaj od 100%	158 del.	63%

KROJILNICA

Naziv operacije	% doseganja
Polaganje pletiva I	141
Polaganje pletiva II	135
Strojno krojenje	122
Pregled in vez. skr. kom.	113
Povprečno dosežene norme	129%

Od — do % dosegljo normo	Štev. delavcev	Udeležba v %
90—100	5	18
100—110	1	4
110—120	4	14
120—130	7	24
130—140	3	11
140—150	2	7
150—160	3	11
160—170	1	4
170—180	2	7
SKUPAJ:	28	100%

Skupaj do 100%	5 del.	18%
Skupaj od 100%	23 del.	82%

DOSEGANJE NORM V ŠIVALNICI IN KROJILNICI V DECEMBRU 1967

Priimek in ime	Delovno mesto	% dose- ganja
1. POPOVIC Danica	pol. plet. I.	135
2. NEMANIC Marija	pol. plet. I.	171
3. MIRIC Milka	pol. plet. I.	151

Priimek in ime	Delovno mesto	% dose- ganja
4. LEBAR Marija	pol. plet. I.	155
5. PRISELAC Ljubica	pol. plet. I.	119
6. BADOVINAC Dragica	pol. plet. I.	139
7. BEBAR Marija	pol. plet. I.	103
8. VUKSINIC Stanka	pol. plet. II.	147
9. TKALCIC Rozalija	pol. plet. II.	92
10. TONCIC Marija	pol. plet. II.	143
11. STARC Marija	pol. plet. II.	154
12. PREDOVIC Zlata	pol. plet. II.	129
13. MAVRETIC Anica	pol. plet. II.	170
14. MUHIC Vera	pol. plet. II.	126
15. KOCEVAR Milena	pol. plet. II.	119
16. BAKARIC Katica	pol. plet. II.	125
17. VINSKI Danijel	strojno krojenje	127
18. STEFANIC Martina	strojno krojenje	143
19. RADAKOVIC Zvonimir	strojno krojenje	116
20. JELENIC Pepca	strojno krojenje	98
21. JAKLJIC Jože	strojno krojenje	131
22. VUKINOVAC Marija	pregl. in vez. skr. kom.	123
23. SKOFLIC Ana	pregl. in vez. skr. kom.	163
24. STUBLJAR Marija	pregl. in vez. skr. kom.	119
25. SVECNJAK Ljubica	pregl. in vez. skr. kom.	79
26. PLOHL Helena	pregl. in vez. skr. kom.	99
27. MUC Nada	pregl. in vez. skr. kom.	81
28. MATEŠIĆ Barica	pregl. in vez. skr. kom.	121
29. JURATOVIC Marija	pregl. in vez. skr. kom.	128
30. ZGURIC Ana	strojno šivanje	108
31. ZUGELJ Milena	strojno šivanje	104
32. ZUNIC Marija	strojno šivanje	53
33. ZNIDARSIĆ Martina	strojno šivanje	88
34. ZABEC Ana	strojno šivanje	119
35. ŽVAB Angela	strojno šivanje	87
36. ZLOGAR Pepca	strojno šivanje	119
37. ZUGECIC Dragica	strojno šivanje	99
38. ZVONKOVIC Slavica	strojno šivanje	77
39. ZVONARIĆ Marica	strojno šivanje	116
40. ZURC Marija	strojno šivanje	100
41. ZVONKOVIC Slavica	strojno šivanje	129
42. ZORN Olga	strojno šivanje	95
43. ZMAIĆ Marica	strojno šivanje	100
44. VUJCIC Danica	strojno šivanje	78
45. VUKSINIC Ivanka	strojno šivanje	86
46. VARDIJAN Rezka	strojno šivanje	81
47. WEISS Nada	strojno šivanje	110
48. VUKIN Ivanka	strojno šivanje	91
49. VRBANCIC Dragica	strojno šivanje	156
50. VUKSINIC Marica	strojno šivanje	118
51. TOMC Marija	strojno šivanje	116
52. TONČIĆ Dragica	strojno šivanje	120
53. TRSTENJAK Alojzija	strojno šivanje	108
54. TEŽAK Marija	strojno šivanje	108
55. SUS Milka	strojno šivanje	67
56. SEGINA Ana	strojno šivanje	40
57. SEGINA Ivanka	strojno šivanje	110
58. SVAJGER Milka	strojno šivanje	93
59. SALINGER Zdenka	strojno šivanje	155
60. SAVER Marica	strojno šivanje	118
61. SVAJGER Ljubica	strojno šivanje	78
62. SEČAN Katica	strojno šivanje	122
63. STARIHA Olga	strojno šivanje	67
64. SMUKOVIC Marija	strojno šivanje	80

Priimek in ime	Delovno mesto	% dose- ganja	Priimek in ime	Delovno mesto	% dose- ganja
65. STOJNIC Zlata	strojno šivanje	114	126. MLACAK Marica	strojno šivanje	137
66. ROŽMAN Vida	strojno šivanje	112	127. MUC Slavica	strojno šivanje	131
67. RAJAKOVIC Marica	strojno šivanje	80	128. MUZE Ljubica	strojno šivanje	121
68. REPIC Katica	strojno šivanje	79	129. MILAVEC Tončka	strojno šivanje	155
69. RAMUTA Tončka	strojno šivanje	74	130. LUCIJANCIC Ljubica	strojno šivanje	106
70. STIPANOVIC Zorka	strojno šivanje	81	131. LIPOVSEK Stefka	strojno šivanje	104
71. SPUDIC Tonka	strojno šivanje	109	132. LONCARIC Marica	strojno šivanje	88
72. STOKUCA Ljubica	strojno šivanje	120	133. LONCAR Ana	strojno šivanje	82
73. STRUGAR Danica	strojno šivanje	98	134. LADESIC Zlata	strojno šivanje	59
74. SELAN Zinka	strojno šivanje	116	135. LOZAR Ana	strojno šivanje	108
75. SUSANJ Ana	strojno šivanje	78	136. LESKOVSEK Ana	strojno šivanje	94
76. STIPANIC Silva	strojno šivanje	110	137. MLINARIC Ljubica	strojno šivanje	118
77. STEPAN Milka	strojno šivanje	68	138. MATJASIC Koviljka	strojno šivanje	153
78. RAKAR Anica	strojno šivanje	106	139. MESNIK Danica	strojno šivanje	133
79. RAKAR Milica	strojno šivanje	103	140. MARKOVIC Dragica	strojno šivanje	101
80. RAZUMIC Marica	strojno šivanje	124	141. KOČEVAR Martina	strojno šivanje	51
81. RAZUMIC Marija	strojno šivanje	108	142. KLOBUCAR Radmila	strojno šivanje	91
82. RAJAKOVIC Marija	strojno šivanje	105	143. KOVAČ Pavla	strojno šivanje	97
83. RIBARIČ Vika	strojno šivanje	111	144. KOČEVAR Marica	strojno šivanje	77
84. RIBARIC Ana	strojno šivanje	113	145. LIPOVŠČAK Katica	strojno šivanje	109
85. RAZUMIC Ana	strojno šivanje	107	146. LOGAR Marija	strojno šivanje	148
86. RUS Jožica	strojno šivanje	100	147. LADIKA Barica	strojno šivanje	123
87. RAHIJA Barica	strojno šivanje	133	148. KOMIDAR Dragica	strojno šivanje	126
88. RAKAS Slavica	strojno šivanje	87	149. KATUNIC Ana	strojno šivanje	123
89. PEZDIRC Marija	strojno šivanje	105	150. KOZAR Ljubica	strojno šivanje	92
90. PERUSIC Marta	strojno šivanje	73	151. KOLENAC Stanka	strojno šivanje	59
91. PISKURIC Marica	strojno šivanje	58	152. KLOBUCAR Vera	strojno šivanje	100
92. PLUT Nada	strojno šivanje	85	153. KLEMENCIC Marica	strojno šivanje	105
93. PRIJANOVIC Tončka	strojno šivanje	108	154. KNEZETIC Slavica	strojno šivanje	102
94. PERICAK Katica	strojno šivanje	105	155. KRAŠEVEC Neža	strojno šivanje	86
95. PIRKOVIC Marija	strojno šivanje	81	156. KRIZAN Marija	strojno šivanje	193
96. PERSIN Zlata	strojno šivanje	153	157. KONDA Tončka	strojno šivanje	86
97. PEREŠKO Nada	strojno šivanje	84	158. KOČEVAR Anica	strojno šivanje	107
98. PEZDIRC Danica	strojno šivanje	160	159. KOLENAC Viktorija	strojno šivanje	131
99. PEČARIC Ivanka	strojno šivanje	101	160. JAKLIC Marija	strojno šivanje	123
100. PERUSIC Ana	strojno šivanje	99	161. JANZEKOVIC Olga	strojno šivanje	137
101. PER Sonja	strojno šivanje	88	162. JENIC Vera	strojno šivanje	85
102. PRISELAC Barica	strojno šivanje	153	163. JERČINOVIĆ Zofka	strojno šivanje	100
103. PULJAK Margareta	strojno šivanje	122	164. JUZNA Ana	strojno šivanje	73
104. NOVOSEL Dragica	strojno šivanje	80	165. JANJAC Stanka	strojno šivanje	109
105. NOVOSEL Katica	strojno šivanje	119	166. JANJAC Ana	strojno šivanje	86
106. NEMANIC Kristina	strojno šivanje	70	167. JAKOBCIĆ Anica	strojno šivanje	103
107. NOVAK Dragica	strojno šivanje	122	168. JAKLIC Olga	strojno šivanje	93
108. NASTAV Milka	strojno šivanje	90	169. JAKSA Polda	strojno šivanje	93
109. NEMANIC Marija	strojno šivanje	130	170. IVANCIĆ Zofka	strojno šivanje	83
110. NOVOGRADAC Ana	strojno šivanje	138	171. IVANIS Dragica	strojno šivanje	117
111. NOVOSEL Katica	strojno šivanje	141	172. HRNJAK Ljubica	strojno šivanje	114
112. NEMANIC Marija	strojno šivanje	113	173. HRESTAK Verica	strojno šivanje	112
113. NOVAK Jožica	strojno šivanje	106	174. HORVAT Zofija	strojno šivanje	108
114. NEMANIC Jožica	strojno šivanje	126	175. GORNIK Marija	strojno šivanje	89
115. MIHALIĆ Katica	strojno šivanje	162	176. GOSENICA Tončka	strojno šivanje	154
116. MILKOVIC Marica	strojno šivanje	134	177. GARAPIC Marica	strojno šivanje	89
117. MATKOVIC Vera	strojno šivanje	71	178. GRUBAČ Marica	strojno šivanje	163
118. MATKOVIC Majda	strojno šivanje	124	179. GRAHEK Marija	strojno šivanje	105
119. MLACAK Ana	strojno šivanje	75	180. GOVEDNIK Anica	strojno šivanje	75
120. MADŽAR Majda	strojno šivanje	60	181. GORENC Biserka	strojno šivanje	83
121. MIKESIC Ana	strojno šivanje	56	182. GORSE Marica	strojno šivanje	138
122. MATELJAN Ana	strojno šivanje	72	183. GRUBAČ Ana	strojno šivanje	145
123. MRAVINEC Stefka	strojno šivanje	86	184. FILAK Marija	strojno šivanje	92
124. MARKOVIC Slavica	strojno šivanje	89	185. FERK Marija	strojno šivanje	112
125. MALERIC Jožica	strojno šivanje	90	186. FINK Anica	strojno šivanje	122

Priimek in ime	Delovno mesto	% doseganja	Priimek in ime	Delovno mesto	% doseganja
187. DJURASEVIC Marica	strojno šivanje	76	248. IVICIC Marica	pregled	119
188. DUKMANIC Dragica	strojno šivanje	85	249. CRNUGELJ Pepca	pregled	187
189. DRAGOVAN Katica	strojno šivanje	115	250. CEKUTA Betka	pregled	147
190. DUJMESIC Stefka	strojno šivanje	126	251. BRODARIC Pepca	pregled	139
191. CORAGA Danica	strojno šivanje	138	252. CALOVIC Helena	pregled	107
192. CRNIC Dragica	strojno šivanje	92	253. POZEK Ana	likanje	154
193. MALERIC Vida	strojno šivanje	83	254. ORLIC Cvetka	likanje	133
194. CRNIC Ana	strojno šivanje	102	255. HUDOROVAC Olga	likanje	114
195. CERJANC Zdenka	strojno šivanje	92	256. GRASIN Barica	likanje	103
196. CIGIC Ljubica	strojno šivanje	94	257. BRAJDIC Rozalija	likanje	155
197. CUNJAK Marica	strojno šivanje	116	258. TRSTENJAK Tilka	pisanje etiket	125
198. BADOVINAC Marija	strojno šivanje	103	259. RADOS Anica	pisanje etiket	116
199. BRANKOVIC Branka	strojno šivanje	86	260. NEMANIC Stanka	pisanje etiket	95
200. BRKLJE Stefka	strojno šivanje	66	261. MILIC Darinka	pisanje etiket	82
201. BRUNSKI Ljubica	strojno šivanje	131	262. KIKELJ Vera	pisanje etiket	125
202. BRAJKOVIC Zora	strojno šivanje	121	263. KRALJ Anica	pisanje etiket	133
203. BELAVIC Slavica	strojno šivanje	96	264. HUMLJAN Vladka	pisanje etiket	101
204. BUDACKI Marica	strojno šivanje	92	265. HENIGSMAN Mira	pisanje etiket	121
205. BONJEKOVIC Barica	strojno šivanje	146	266. BICAK Anica	pisanje etiket	112
206. BASARA Ana	strojno šivanje	111	267. BRDAR Jelka	pisanje etiket	109
207. BELAVIC Marija	strojno šivanje	94	268. STARESINIC Ivanka	adjustiranje	115
208. BUKOVAC Ljubica	strojno šivanje	109	269. STARIHA Stanka	adjustiranje	94
209. BEKELJA Zdenka	strojno šivanje	100	270. SULJIC Anica	adjustiranje	74
210. BULIC Ljubica	strojno šivanje	194	271. VOLF Anica	adjustiranje	133
211. BRADICA Ana	strojno šivanje	81	272. REZEK Terezija	adjustiranje	137
212. BORKOVIC Dragica	strojno šivanje	145	273. MILEK Marija	adjustiranje	115
213. BAJUK Ivanka	strojno šivanje	129	274. KOCEVAR Martina	adjustiranje	105
214. BAJUK Marija	strojno šivanje	98	275. GRSIC Vida	adjustiranje	144
215. AGNIC Dragica	strojno šivanje	86	276. DRAGOVAN Marija	adjustiranje	103
216. ARACIC Marinka	strojno šivanje	97	277. CRNIC Martina	adjustiranje	113
217. AVGUSTIN Marija	strojno šivanje	127	278. CAJNAR Anica	adjustiranje	128
218. POPIT Karlina	strojno šivanje	99	279. AVGUSTIN Jasna	adjustiranje	125
219. VUKCEVIC Ljubica	strojno šivanje	58			
220. RADMAN Dragica	strojno čiščenje	128			
221. REBA Marija	strojno čiščenje	75			
222. PRISELAC Vikica	strojno čiščenje	164			
223. MIKESIC Marica	strojno čiščenje	137			
224. RAHIJA Ljubica	strojno čiščenje	104			
225. ZMAIC Anica	ročno šivanje	112			
226. ZMAIC Ljubica	ročno šivanje	94			
227. VARDIJAN Marica	ročno šivanje	92			
228. TUSKAN Barica	ročno šivanje	202			
229. ŠTAJČER Ljubica	ročno šivanje	134			
230. SIMONIC Ljubica	ročno šivanje	84			
231. SMICIKLAS Marta	ročno šivanje	111			
232. RUZIC Anica	ročno šivanje	148			
233. MARSIC Barica	ročno šivanje	111			
234. KLEMENCIC Marija	ročno šivanje	94			
235. DAMJANOVIC Danica	ročno šivanje	121			
236. DOJČINOVIC Drenka	ročno šivanje	105			
237. BELAVIC Marija	ročno šivanje	110			
238. BRACIKA Zora	ročno šivanje	68			
239. BOZIC Zorica	ročno šivanje	107			
240. ZELJKO Anica	pregled	191			
241. STAMPFELJ Marica	pregled	118			
242. RUZIC Mira	pregled	127			
243. NEMANIC Marta	pregled	128			
244. KAPUSIN Angela	pregled	126			
245. LILIC Barica	pregled	122			
246. JAKLIC Angela	pregled	124			
247. JAKLIC Marija	pregled	111			

PLETILNICA		
Naziv operacije	% doseganja	
snovanje	135	
pletenje čipk	119	
snutkovna pletilnica	117	
pletenje bombaža	107	
navijanje	144	
paranje čipk	119	
pregled čipk	143	
rezanje čipk	128	
šivanje bal	166	
Povprečno dosežene norme	123	

Od — do % doseglo normo	Stev. delavcev	Udeležba v %
do 90	1	1
90—100	2	2
100—110	20	25
110—120	34	42
120—130	3	4
130—140	7	9
140—150	4	5
150—160	9	11
160—120	1	1
Skupaj:	81	100

Skupaj do 100%	3 del.	3%
Skupaj do 100%	78 del.	97%

BARVARNA

Naziv operacije	% doseganja
strojno šivanje	70
kalandriranje	121
Povpr. na erega delavca	92

Doseganje norm v pletilnici in barvarni za dec. 1967

BARVARNA

Priimek in ime	Delovno mesto	% doseganja
1. MATJASIC Ivanka	strojno šiv.	70
2. HORVAT Jožefa	kalandriranje	121

PLETILNICA

1. CINDRIĆ Zorka	snovanje	183
2. FIR Nada	snovanje	96
3. IVIČIĆ Marica	snovanje	132
4. JAKSIĆ Vikica	snovanje	129
5. LADIKA Zora	snovanje	149
6. KARTAJEV Jelena	snovanje	97
7. BUDAČKI Jože	pletenje čipk	119
8. BOSNJAK Jože	pletenje čipk	119
9. BELOPAVLOVIĆ Dragica	pletenje čipk	119
10. DRKUSIĆ Marta	pletenje čipk	119
11. DRKUSIĆ Milenka	pletenje čipk	119
12. FERK Edo	pletenje čipk	119
13. JAVORŠČAK Danica	pletenje čipk	119
14. KOZJAN Stjepan	pletenje čipk	119
15. MIKEŠIĆ Slavo	pletenje čipk	119
16. MATEŠIĆ Blaž	pletenje čipk	119
17. NOVOSEL Blaž	pletenje čipk	119
18. MOLEK Ivan	pletenje čipk	119
19. MUŠIĆ Anton	pletenje čipk	119
20. TUSKAN Drago	pletenje čipk	119
21. STULAC Lovro	pletenje čipk	119
22. SILC Dragica	pletenje čipk	119
23. STEFANIĆ Ivan	pletenje čipk	119
24. STEPAN Anton	pletenje čipk	119
25. SLOBODNIK Vilma	pletenje čipk	119
26. RADAKOVIĆ Stjepan	pletenje čipk	119
27. ZVONKOVIĆ Ivan	pletenje čipk	119
28. KNEZETIĆ Franjo	snutkovno plet.	117
29. KERIN Mijo	snutkovno plet.	119
30. MUŠIĆ Marija	snutkovno plet.	117
31. NOVOSEL Nikola	snutkovno plet.	117
32. NEMANIĆ Jože	snutkovno plet.	117
33. NOVAK Franc	snutkovno plet.	117
34. NOVOGRADAC Janko	snutkovno plet.	117
35. SPUDIĆ Stefan	snutkovno plet.	117
36. STAREŠINIĆ Mirko	snutkovno plet.	117
37. VRANICAR Avgust	snutkovno plet.	117
38. ZVONKOVIĆ Anton	snutkovno plet.	117
39. REZEK Franč	snutkovno plet.	117
40. BUKOVAC Zlatko	pletenje bombaža	109
41. ZMAIĆ Ivan	pletenje bombaža	109
42. ZVONKOVIĆ Jože	pletenje bombaža	109
43. ZVONARIĆ Anton	pletenje bombaža	109
44. VUKSINIĆ Anton	pletenje bombaža	109

Priimek in ime	Delovno mesto	% doseganja
45. SOT Jože	pletenje bombaža	109
46. STRAHINIĆ Draga	pletenje bombaža	109
47. RIBARIĆ Emil	pletenje bombaža	109
48. RESJAN Alojz	pletenje bombaža	109
49. PETRUŠIĆ Ana	pletenje bombaža	109
50. NOVOSEL Stjepan	pletenje bombaža	109
51. MUSIC Julij	pletenje bombaža	109
52. KOČEVAR Ana	pletenje bombaža	109
53. GRUBAČEVIĆ Marija	pletenje bombaža	109
54. VUK Monika	navijanje	150
55. SLOBODNIK Berta	navijanje	138
56. SUDAC Marija	navijanje	155
57. PETRIĆ Katica	navijanje	158
58. MATERLJAN Nada	navijanje	126
59. KAMBIĆ Marija	navijanje	146
60. BADOVINAC Dragica	paranje čipk	104
61. KARAS Francka	paranje čipk	109
62. LALIĆ Smilja	paranje čipk	108
63. MEZE Marija	paranje čipk	158
64. MILAKOVIĆ Lidija	paranje čipk	109
65. MUC Ana	paranje čipk	150
66. REZEK Marija	paranje čipk	105
67. SKRATSKI Ljubica	paranje čipk	105
68. RENKO Ivanka	paranje čipk	135
69. RAKAR Stefka	pregled čipk	87
70. MALKIĆ Jožica	pregled čipk	150
71. KOTAR Anica	pregled čipk	155
72. RAJAKOVIĆ Marija	pregled čipk	150
73. BARBER Dragica	rezanje čipk	143
74. KOČEVAR Anica	rezanje čipk	111
75. VIDETIĆ Anica	rezanje čipk	135
76. VRANICAR Anica	rezanje čipk	113
77. VRBAN Barica	rezanje čipk	131
78. NEMANIĆ Marija	rezanje čipk	137
79. NOVAK Anica	rezanje čipk	124
80. NOVOSEL Zdenka	rezanje čipk	138
81. BAHORIĆ Marica	šivanje bal	144
82. MIKEŠIĆ Slavica	šivanje bal	153
83. PEZDIRIĆ Darinka	šivanje bal	191

»BETI« Obrat II

Crnomelj

DOSEGANJE NORM ZA MESEC DECEMBER 1967

Skupina delavcev po % doseganja norm	Število delavcev	Udeležba v %
do 90	18	13
od 90—99,99	10	7
od 100—109,99	25	17
od 110—119,99	19	13
od 120—129,99	26	18
od 130—139,99	19	13
od 140—149,99	16	11
od 150—159,99	5	4
od 160—169,99	3	2
od 170—200	3	2
Skupaj:	144	100

Povprečno dosežena norma: 118%

PLETILNICA	Navij.	Plet.	Lik. I.	Pregled I.
November	127	116	128	130
December	123	112	134	132

SIVALNICA	Kroj.	St. šiv.	Roč. šiv.	Ketl.	Lik. II	Pregl. II	Adju.
November	118	116	116	125	117	127	116
December	116	116	121	139	110	130	130

»BETI« Obrat II

Crnomelj

DOSEGANJE NORM ZA DECEMBER 1967

SIVALNICA

Zap. št.	Priimek in ime	Delovno mesto	% dose-ganja
1.	ZORE Alojzija	krojenje	105
2.	BILIC Ljubica	krojenje	117
3.	VINSKI Milka	krojenje	128
4.	BUCIK Marija	krojenje	115
5.	PLANINC Danica	ketlanje	152
6.	SONC Rozalija	ketlanje	148
7.	MALERIC Nežka	ketlanje	147
8.	CURK Dragica	ketlanje	147
9.	STERK Martina	ketlanje	149
10.	MIHALJEVIC Marija	ketlanje	136
11.	MUNIC Magda	ketlanje	115
12.	VIDOVIC Anica	ketlanje	133
13.	ZUGELJ Malči	ketlanje	114
14.	PLEVNIK Marija	ketlanje	148
15.	KRAMARIC Rezka	ketlanje	148
16.	GIZDAVEC Anica	strojno	103
17.	SMREKAR Marija	strojno	107
18.	PICULIN Marija	strojno	127
19.	JAKSA Fanika	strojno	137
20.	ŠVAJGER Mici	strojno	101
21.	MILEK Angela	strojno	111
22.	TOMC Nada	strojno	109
23.	BAHOR Pepca	strojno	108
24.	STRUGAR Zofka	strojno	138
25.	GRAHEK Marija	strojno	129
26.	PAPEZ Fanika	strojno	110
27.	ŠIKONJA Pepca	strojno	105
28.	KVAS Marica	strojno	118
29.	BOLSEC Jožica	ročno	167
30.	SKOČIR Jožefa	ročno	170
31.	MUHIC Marija	ročno	95
32.	JAKOFCIC Marica	ročno	127
33.	PERUSIC Marija	ročno	87
34.	MATKO Milka	ročno	118
35.	KURE Zinka	ročno	165
36.	REMS Zvonka	ročno	109
37.	RADOSAVLJEVIC Majda	ročno	140
38.	ROŽIC Slavica	ročno	78
39.	ROZMAN Zorka	ročno	108
40.	CADONIC Marica	ročno	122
41.	KRALJ Anica	ročno	147
42.	LUKANIC Marija	ročno	91
43.	GLAZER Olga	ročno	129
44.	ŠUŠTARIČ Danica	ročno	120
45.	RITONJA Pepca	ročno	121
46.	JANKOVIC Milena	ročno	235
47.	WEISS Nada	ročno	108

Zap. št.	Priimek in ime	Delovno mesto	% dose-ganja
48.	AVPIC Marija	ročno	65
49.	NAGODE Majda	ročno	107
50.	JUREJEVIC Olga	ročno	123
51.	SREČKOVIC Romana	ročno	139
52.	TKALCIC Angelca	likanje	107
53.	ŠVAJGER Marija	likanje	116
54.	KOSELE Helena	likanje	111
55.	GIMPELJ Marija	likanje	106
56.	KOČEVAR Anica	pregled	127
57.	STRAVS Fani	pregled	127
58.	MOKROVIC Anica	pregled	135
59.	KLEMENC Rezka	pregled	131
60.	KOVACIC Justa	adjustiranje	133
61.	FLAJNIK Marica	adjustiranje	127

PLETILNICA

62.	MAJERLE Katica	pletenje	144
63.	ŠTUKELJ Anica	pletenje	98
64.	KUZMA Anica	pletenje	101
65.	AGNIČ Katica	pletenje	122
66.	KOMERICKI Marija	pletenje	63
67.	BUTALA Stefka	pletenje	117
68.	STUPAR Fani	pletenje	118
69.	VRBETIC Fani	pletenje	91
70.	MILEK Vanda	pletenje	113
71.	POTOCAR Albina	pletenje	127
72.	PLUT Angelca	pletenje	148
73.	METELKO Milka	pletenje	129
74.	GRAHEK Tinka	pletenje	103
75.	FERKULA Marica	pletenje	88
76.	AVGUSTIN Katica	pletenje	95
77.	ANDRIJACIC Romana	pletenje	126
78.	SPELIČ Darinka	pletenje	164
79.	LOZAR Stefka	pletenje	140
80.	ILENIČ Tinka	pletenje	71
81.	CIMERMAN Cvetka	pletenje	104
82.	JANČAR Nada	pletenje	118
83.	KERIN Anica	pletenje	98
84.	BUTALA Mimica	pletenje	111
85.	ROŽIČ Marija	pletenje	123
86.	ZUNIČ Anica	pletenje	139
87.	KUMP Milena	navijanje	122
88.	SEMEN Marija	navijanje	131
89.	DOLTAR Marija	navijanje	125
90.	PALIČ Tončka	navijanje	131
91.	BRUNSKOLE Zdenka	navijanje	105
92.	ŠEGINA Pepca	pletenje	109
93.	LAMUT Tončka	pletenje	142
94.	ŠTRAUS Angela	pletenje	136
95.	ŠTRUCELJ Milka	pletenje	132
96.	BUTALA Anica	pletenje	134
97.	ZUNIČ Pepca	pletenje	109
98.	KIRIN Frida	pletenje	98
99.	GARILOVIČ Danica	pletenje	94
100.	STERK Tončka	pletenje	100
101.	BUTALA Marija	pletenje	88
102.	BIRKELBAH Breda	pletenje	82
103.	KRALJ Anica	pletenje	154
104.	KLJAJIČ Anica	pletenje	125
105.	ŠORLI Nada	pletenje	84
106.	VIPAVEC Rezka	pletenje	139

Zap. št.	Priimek in ime	Delovno mesto	% doseganja
107.	SELIC Angela	pletenje	154
108.	VESELIC Anica	pletenje	144
109.	BREMEC Milena	pletenje	66
110.	SIMEC Marija	pletenje	121
111.	SOBER Rezka	pletenje	80
112.	PEGANC Zinka	pletenje	147
113.	MUREN Zdenka	pletenje	112
114.	LUKANIC Sonja	pletenje	65
115.	BALKOVEC Marija	pletenje	98
116.	MALI Milena	pletenje	130
117.	SPEHAR Tončka	pletenje	136
118.	GOVEDNIK Malči	pletenje	124
119.	ZUPANCIC Silva	pletenje	154
120.	VRŠCAJ Anica	pletenje	88
121.	SVAJGER Anica	pletenje	102
122.	ADAM Marjanca	pletenje	83
123.	PLEVNIK Anica	pletenje	143
124.	GASPERSIC Marija	pletenje	109
125.	SIMEC Anica	pletenje	103
126.	MEDOS Ivanka	pletenje	96
127.	VESELIC Marija	pletenje	143
128.	VRANESIC Marija	pletenje	189
129.	SIMONIC Marija	pletenje	86
130.	ŠPELIC Ivanka	pletenje	158
131.	MILEK Anica	pletenje	121
132.	SKORIC Magda	pletenje	39
133.	SMREKAR Katica	pletenje	89
134.	SIMONIC Duša	pletenje	104
135.	VRANESIC Milena	pletenje	108
136.	PAVLIHA Darinka	pletenje	113
137.	ADLEŠIČ Tinka	pletenje	117
138.	CASAR Milica	pletenje	77
139.	SVAJGER Tončka	pletenje	117
140.	GREGORIC Fani	pletenje	128
141.	TURK Elka	pregled	134
142.	SILAR Nada	pregled	128
143.	FABJAN Anica	likanje	129
144.	SAVER Stefka	likanje	129

»BETI« Obrat III.

Mirna peč

Mesec	Pol.plet.	Str. broj.	Str. šiv.	Roč. čišč.	Str. čišč.
november	106%	110%	104%	103%	102%
december	118%	143%	119%	125%	113%

Mesec	Likanje	Pregled	Adjust.	Pis. etiket
november	108%	109%	110%	110%
december	119%	117%	122%	115%

Skupina delavcev po % doseg. norm	Število delavcev	Udeležba v %
do 90	1	1,5
od 90—99,99	5	7
od 100—109,99	13	18,5
od 110—119,99	15	21,5
od 120—129,99	17	24,5
od 130—139,99	11	15,5
od 140—149,99	4	5,5
od 150—159,99	3	4,5
nad 160	1	1,5
Skupaj:	70	100

Povprečno dosežene norme — 121%

»BETI« Obrat III.

Mirna peč

DOSEGANJE NORM V MESECU DECEMBRU 1967

Zap. št.	Priimek in ime	Delovno mesto	% doseganja
1.	AJDIC Gabrijela	strojno šivanje	133
2.	AVBAR Ana	roč. čišč. sukanca	122
3.	AVBAR Jožefa	pregledovanje	124
4.	AVGUSTINCIC Stefka	strojno krojenje	155
5.	AJDIC Rozalija	str. čišč. konca	115
6.	AVBAR Ljudmila	strojno šivanje	108
7.	BREZAR Marija	strojno šivanje	103
8.	BRINJEVEC Slavka	strojno šivanje	105
9.	BUKOVEC Milka	adjustiranje	116
10.	CESAR Milka	strojno šivanje	164
11.	CESAR Ivanka	strojno šivanje	141
12.	CESAR Marija	strojno šivanje	118
13.	ČERVAN Slavka	str. čišč. sukanca	111
14.	GRAH Ana	strojno šivanje	126
15.	GOLE Milka	roč. čišč. konca	144
16.	GALIČ Stefka	strojno šivanje	140
17.	GASPERAC Ana	pregledovanje	90
18.	GRLICA Tončka	strojno šivanje	130
19.	GORENC Jožica	roč. čišč. konca	134
20.	GRAH Anica	strojno šivanje	122
21.	GORENC Pavla	strojno šivanje	100
22.	GORENC Slavka	strojno šivanje	103
23.	IVKOVIČ Milka	adjustiranje	119
24.	JERMAN Nada	strojno šivanje	121
25.	JANKELJ Ana	likanje	120
26.	JAKLIČ Marina	strojno šivanje	138
27.	KASTELIC Francka	strojno krojenje	130
28.	KREVS Jožefa	strojno šivanje	97
29.	KOLENC Ana	strojno šivanje	126
30.	KLEMENCIC Kristina	strojno šivanje	137
31.	KOS Vida	adjustiranje	111
32.	KREVS Amalija	strojno šivanje	130
33.	KOLENC Milena	strojno šivanje	101
34.	LUMPERT Mihaela	polaganje pletiva	112
36.	LUŽAR Božo	strojno šivanje	103
35.	LUŽAR Cirila	roč. čišč. sukanca	128
37.	MURGELJ Slavka	strojno šivanje	109
38.	MUHIČ Ana 2	likanje	113
39.	MUHIČ Ana	likanje	121
40.	MAKSE Angela	pregledovanje	114
41.	MALESOVEC Slavka	roč. čišč. sukanca	153
42.	MATOH Rozalija	adjustiranje	138
43.	MIKLIČ Slavka	adjustiranje	127
44.	NOVAK Ana	strojno šivanje	106
45.	PATE Hemka	strojno šivanje	152
46.	PUST Ivanka	strojno šivanje	122
47.	PUGELJ Slavka	strojno šivanje	130
48.	PAVSEK Slavka	pregledovanje	125
49.	PUST Rozalija	strojno šivanje	120
50.	PRPAR Vika	pol. pletiva	134
51.	POTOCAR Jožefa	pisanje etiket	125
52.	PERKO Marija	strojno šivanje	104
53.	PATE Jožefa	strojno šivanje	96
54.	PUNGERCAR Marija	pregledovanje	135
55.	PROGAR Marija	pisanje etiket	104
56.	REZELJ Ana	strojno šivanje	142
57.	ROZMAN Marija	strojno šivanje	92

Zap. št.	Priimek in ime	Delovno mesto	% dose-ganja
58.	ROZMAN Majda	pregledovanje	113
59.	ROZMAN Jožefa	strojno šivanje	100
60.	SAJE Marija	roč. čišč. konca	119
61.	SUKOVIC Amalija	strojno šivanje	125
62.	SAVSEK Tončka	strojno šivanje	91
63.	SLUGA Jožefa	roč. čišč. konca	121
64.	STOJILKOVIC Ida	pol. pletiva	117
65.	SLAK Ana	strojno šivanje	119
66.	TOMŠIC Majda	strojno šivanje	113
67.	ZIDAR Stefka	polag. pletiva	109
68.	ZARABEC Ana	strojno šivanje	116
69.	ZUPAN Zorka	roč. čišč. konca	73
70.	ZNIDARSIC Ana	strojno šivanje	123

Poročilo kontrole kvalitete za leto 1967

Naše podjetje je pričelo z organizacijo kontrolne službe kvalitete že v letu 1966, vendar je ta služba pričela organizirano delati šele v začetku leta 1967. Studij in priprave pravilnika je terjala več mesecev truda polnega dela. Naš kolektiv ni imel nobenih izkušenj glede organizacije in delovanja te službe. Zorati je bilo treba ledino in postaviti tej službi kar najbolj trdne temelje. Z organizacijo te službe je naš kolektiv želel izboljšati kvaliteto naših izdelkov na znanstvenih osnovah in se s kvaliteto naših proizvodov uvrstiti med zares sodobne proizvajalce tekstilne industrije. Organizacija te službe je zasnovana tako, da je lahko kar najbolj operativna. Nepravilnost v tehnologiji je treba spoznati v najkrajšem času in na kraju samem storiti vse, da se te nepravilnosti odpravijo že v svoji kalii. In enoletnega dela te službe lahko posnamem že precej izkušenj in prve rezultate dela. Pravilnik o kontroli kvalitete je bil sprejet šele po enem letu potem, ko je bil izdelan osnutek. Vsi vemo, da ni bilo malo kritičnih in celo pikrih pripomb na osnutek pravilnika, vendar pa ni bilo konkretnih predlogov za njegovo izboljšanje. Ne bo odveč, če v zvezi s tem osvežimo zelo tehtno izjavo tov. direktorja, ki jo je podal v prvi številki »Trikotažerja« iz letošnjega leta, ki pravi: »Tisti, ki sodelavca kritizira, nima pa predloga kako sodelavčevu delo izboljšati, smatram, da ga mirno imenujemo KRITIZER in ga moramo tudi preganjati v smislu naših splošnih družbenih smotrov. Smatram, da je kritika ena najnovejših vzgojnih prijemov, vendar bom odločno vedno za to, da kritiziramo na pravem mestu in v navzočnosti kritiziranega. Vsaka druga pot je osnovana na neiskrenosti, neresnici in nepoštenju. To so trije faktorji, ki so najbolj nevarni za rušenje sožitja.« Da bomo bolj konkretni, naj omenimo le enega izmed primerov kritiziranja. V članku »Trikotažerja«, »Razmišljanje o aktualnih vprašanih in 42-urnem delovnem tednu«, avtor navaja, svoja razmišljanja javno glede organizacije te službe. Istemu avtorju je bil dan osnutek pravilnika kontrole kvalitete, vendar ni imel ničesar za pripomniti pred sprejetjem pravilnika. Vedno znova poudarjamo, da se mo-

ramo vklopiti in biti ravni sodobnim proizvajalcem. Pravilnik je prilagojen našim specifičnim razmeram, vendar ima začetne elemente temeljev naj sodobnejših služb kontrole kvalitete drugih dežel.

To pa nikakor ne pomeni preHITEVANJA časa v organizaciji te službe, glede na organizacijo drugih služb v našem kolektivu. Nedvomno je dolžnost tudi drugih služb, da se znanstveno poglobijo v organizacijo svojega dela. S sinhronizacijo izboljšave vseh strokovnih služb je edino mogoče doseči proizvodni uspeh in postati konkurent na današnjem zahtevnem tržišču.

Nekateri strokovnjaki iz proizvodnje niso še zdaleč odigrali svoje vloge pri organizaciji in izboljšanju te službe. Vsak realen in konstruktiven predlog bi bil le bogat delež za izboljšanje te službe in izboljšanje kvalitete proizvodnje. Podvzemati strožje ukrepe in boriti se za čimboljšo kvaliteto proizvodov, nikakor ne pomeni šiba nad proizvodnjo, kot menijo to žal celo nekateri strokovnjaki v našem kolektivu. Že od vsega začetka delovanja te službe smo računali s tem, da bo ta služba najbolj prizadela slabšega in manj vestnega proizvajalca, ki bo pokazal odpor do te službe. To pa so dosežene izkušnje tudi dokazale. Resnica bode v oči. Res je, da ni nikomur prijetno, če nam nekdo odkrije nepravilnost v našem delu, saj vendar napak ne delamo zavestno in vendar ne delamo brez napak.

V preteklem letu smo dobili iz trgovin in od potrošnikov okrog 500 kosov reklamiranih naših gotovih izdelkov. To še zdaleč ne prikazuje dejansko sliko kvalitete s katero niso potrošniki zadovoljni, saj že kot potrošniki vemo, da reklamiramo blago le v zelo izjemnih primerih. Vsaki reklamirani kos je kontrola kvalitete podrobno analizirala. Vzroki so bili predvsem v površnosti pregleda, manjši del pa je bil tudi v površnosti tehnoloških faz, kakor same priprave dela. Tako smo v tem obdobju res na podlagi reklamacij uspeli, da je proizvodnja prenehala izdelovati artikel »Katja« in artikel »3000«.

Pri kontroli dobavljenih surovin ima služba kontrole kvalitete dokaj odgovorno in delikatno nalogo. Blago ali storitev, ki ga plačamo za dobrega mora ustrezati res svoji vrednosti. Vsako odstopanje od ustrezne kvalitete gre živo v breme našega kolektiva. Nikakor ne kaže zanemarjati slehernega dinarja pri bonifikaciji za reklamirano blago.

Vsaka reklamacija dobavljene surovine ali uslug se je s pomočjo proizvodnje, predvsem pa komercialne službe rešila tako, da smo zamenjali surovino ali vrnili, ali smo jo pa podelali in dobili bonifikacijo. Pri vseh reklamacijah podanim našim dobaviteljem surovin in uslug, so se reklamacije uspešno končale v korist našega podjetja. Tako smo na račun utemeljene slabše kvalitete dobavljene surovine pridobili za podjetje ca. 24,500.000 S din.

1. Izvršena reklamacija

Reklamirana surovina dobaviteljem pri katerih je sodelovala služba kontrole kvalitete:

bompaž	1.325,6 kg
volna	10.460,0 kg
Gl. Sint	12.238,4 kg
kroj. sint.	27.185,6 kg
melanž	1.037,5 kg

Reklamirane storitve kooperantom

tiskanje	1.404,8 kg
fiksirano-bar.	525,7 kg
	<u>48.337,9 kg</u>

Reklamacije v teku

krep. sint.	6.459,8 kg
gladke sint.	505,8 kg
bombaž	2.631,4 kg
	<u>9.597,0 kg</u>

Omeniti moramo še nekaj o tehnični opremljenosti naše službe kontrole kvalitete. Pogosto poudarjamo, da mora biti naše delo v proizvodnji zasnovano na znanstveni podlagi. To še prav posebno velja za službo kontrole kvalitete. Mnenje, da se kvaliteta naših proizvodov in surovin lahko ugotavlja organoleptično in vizuelno je dokaj naivno in docela zmotno. Vizuelno neopazne napake se lahko odražajo že v eni izmed proizvodnih faz, ali jih pa ugotovi šele potrošnik. Na današnji stopnji razvoja tehnike si več nikakor ne moremo zamišljati take službe brez sodobnih pripomočkov in laboratorijskih priprav, saj vemo, da imajo

GIBANJE KVALITETE V LETU 1967

		PLETILNICE				KONFEKCIJE					
		Raschel	Snutkov.	Okrogla	Črnomelj	M. peč	Metlika	Črnomelj	M. peč	Dobova	Ljubljana
		%	%	%	%	%	%	%	%	%	%
JAN.	I.	61,2	89,4	86,2	100	100	82,6	87,2	96,5	91,0	
	II.	23,8	10,4	11,8	—	—	16,5	11,9	3,5	8,4	
	III.	15,9	0,2	2,0	—	—	0,8	0,9	—	0,6	
FEBR.	I.	72,5	91,1	81,0	100	100	90,3	84,5	94,4	92,0	
	II.	20,3	8,86	15,0	—	—	9,27	12,6	5,0	7,83	
	III.	7,2	0,04	4,0	—	—	0,43	2,82	0,50	0,12	
MAR.	I.	78,0	90,0	92,89	100	100	90,6	84,5	84,9	91,74	
	II.	13,5	9,96	5,78	—	—	8,87	14,9	15,04	8,15	
	III.	8,5	0,04	1,23	—	—	0,53	0,6	0,06	0,11	
APR.	I.	70,26	79,3	94,93	100	100	92,0	94,8	92,2	87,94	98,62
	II.	18,58	16,36	4,99	—	—	7,68	5,18	7,75	12,04	1,38
	III.	1,16	4,34	0,08	—	—	0,32	0,02	0,05	0,02	—
MAJ	I.	70,0	88,0	95,4	100	100	92,4	96,4	89,8	94,7	89,2
	II.	22,2	10,6	3,94	—	—	7,27	3,6	9,4	5,28	10,5
	III.	7,8	1,38	0,66	—	—	0,33	—	0,8	0,02	0,3
	IV.	—	0,02	—	—	—	—	—	—	—	—
JUN.	I.	78,2	80,58	94,7	100	100	90,3	91,05	93,0	95,21	
	II.	17,7	16,29	4,8	—	—	9,4	7,86	6,66	4,77	
	III.	4,1	3,09	0,5	—	—	0,3	1,09	0,34	0,02	
	IV.	—	0,03	—	—	—	—	—	—	—	
JUL.	I.	59,4	62,3	95,72	100	100	82,2	96,8	91,0	95,2	
	II.	31,4	26,9	3,98	—	—	13,2	2,85	8,94	4,71	
	III.	9,2	10,71	0,30	—	—	4,6	0,35	0,16	0,09	
AVG.	I.	55,0	66,2	94,5	100	100	87,9	98,9	90,2	88,2	89,5
	II.	27,4	28,3	4,74	—	—	11,8	1,04	9,3	10,82	10,3
	III.	17,6	5,4	0,76	—	—	0,3	0,06	0,5	0,98	0,2
	IV.	—	0,1	—	—	—	—	—	—	—	—
SEPT.	I.	61,6	92,0	97,0	100	100	91,0	100	87,0	79,8	84,0
	II.	26,4	17,0	2,6	—	—	8,5	—	12,9	19,6	13,8
	III.	12,0	1,0	0,4	—	—	0,5	—	0,1	0,6	2,2
OKT.	I.	78,3	79,5	97,2	100	—	88,0	99,6	94,0	90,38	87,1
	II.	18,0	18,5	2,6	—	—	11,2	0,4	5,6	9,60	11,6
	III.	3,7	2,0	0,2	—	—	0,8	—	0,4	0,02	1,3
NOV.	I.	88,8	85,6	96,3	100	—	91,2	99,7	95,6	87,2	87,5
	II.	10,0	13,0	3,2	—	—	8,2	0,3	4,2	12,7	11,95
	III.	1,2	1,4	0,5	—	—	0,6	—	0,2	0,1	0,45
DEC.	I.	91,3	85,0	95,0	100	—	92,7	99,8	96,5	91,69	82,5
	II.	7,4	14,0	4,5	—	—	7,0	0,2	3,4	8,3	17,1
	III.	1,3	1,0	0,5	—	—	0,3	—	0,1	0,01	0,4

sodobni proizvajalci v ta namen na voljo najmodernejše laboratorije in vrsto znanstvenikov, ki se ukvarjajo z izboljšanjem kvalitete proizvodov. V preteklem letu se je služba kontrole kvalitete posluževala tudi laboratorija obrata »Novoteks«, eno analizo pa smo poslali v Ljubljano na Testilni inštitut.

V tem času je ta služba opravila 238 intervencij pri kontroli kvalitete v medfazni in končni kontroli in sicer:

— opravljenih	78 analiz
— izdelanih	123 pregledov
	<u>201</u>

Pri vhodni kontroli kvalitete:

— opravljenih s komisij. zapisniki	37 reklamacij
Skupaj:	<u>238 intervencij</u>

Pri vsaki intervenciji je edini cilj službe bil, da se preprečijo pomanjkljivosti v zvezi z nekvalitetnim gotovim izdelkom. Treba je bilo začeti pri samem vходу kvalitete surovin, kvalitetne izdelave v pletilnici, barvarni, oplemenitilnici in konfekciji, ker edino na ta način lahko zagotovimo kvalitetnejši gotovi izdelek.

Nadaljnji razvoj družbe zavisi zlasti od tehnične opremljenosti. Zavedati se moramo, da smo med zelo redkimi proizvajalci, če ne edini v takšnem obsegu proizvodnje, ki nimamo lastnega laboratorija. Služba kontrole kvalitete je v zelo težkem položaju, ker mora z najprimitivnejšimi sredstvi (meter, škarje, lupa) ugotavljati kvaliteto različnega pletiva in surovin. O tem naj razmišlja celoten kolektiv, zlasti pa samoupravni organi v teku leta 1968.

*Vodja kontrole kvalitete:
Ružica ing. Skof*

Delo organov samoupravljanja

— Upravni odbor je na svoji seji sprejel pravilnik o varstvu pri delu, in ga je dal v potrditev delavskemu svetu.

— Razpiše se prosto delovno mesto pravnega referenta. Pogoje za to delovno mesto bo določil direktor na podlagi statuta podjetja.

— Odobri se sporazumna odpoved tov. Tajnar Francu, tehničnemu svetovalcu in se ga razreši delovnih dolžnosti z 31. 1. 1968.

— Vraničar Antonu in Ivanetič Milanu se krijejo stroški šolanja na srednji tehnični šoli, katero obiskujeta izredno.

— V posebno komisijo, katera bo po inventurnem opisu vršila kontrolo, so bili imenovani naslednji člani: Predović Ilija, Judnič Stane, Milošević Slavo.

— Inventurne komisije, katere so bile imenovane v letu 1967 se potrdijo še za leto 1968.

— UO podjetja predlaga delavskemu svetu delovne enote obrata v Dobovi, da zadolži obratovodjo, naj vsaj enkrat tedensko pride v matično podjetje in se posvetuje glede materiala za proizvodnjo.

— V komisijo za pregled normativov v barvarni so bili imenovani naslednji člani: Rajk Jože, Popović Anica, Milek Vanda.

— Člani komisije, ki so bili imenovani za pregled in korekturo pravilnika o delitvi dohodka in osebnega dohodka, naj ponovno pregledajo imenovani pravilnik.

— Matjašič Martinu iz Rosalnic se podari 1 m³ lat, ki so za nas neuporabne.

— Prošnji šole za zdravstvene delavce v Novem mestu za prispevek ob srečelovu se ne ugodi.

— Potrdi se pogodba o poslovnem sodelovanju med »Kokro« iz Kranja in našim podjetjem.

— Za šolstvo II. stopnje se določi prispevek 1% od bruto osebnih dohodkov.

— Učenke poklicne šole »Beti« se začne s 1. 2. 1968 nagrajevati po učinku. Poenterska služba jih mora obračunavati kot vse ostale delavce in sicer po normah, ki so bile izračunane po strojih, ki so sedaj v šoli.

— Da bi se priznale ure, ki so bile porabljene pri prebiranju odpadkov, se zadolžita tov. Stefanič Martin in Jankovič Jože, da pregledata, koliko in kateri artikli so bili narejeni iz odpadkov, ter odločita, kdo bo plačal te ure krojilnici.

— Za uvoz opreme se najame inozemski komercialni kredit pri firmi »FRANKOMAT« Vaduz v višini 393.547 S Fr. Kredit se najame za dobo 4 let s 6% obrestno mero.

Dinarska sredstva za plačilo carine in ostalih stroškov v znesku 384.117,93 din ima podjetje zagotovljeno v poslovnem skladu.

— Potrdi se skrajšani investicijski program za nabavo opreme obratoma Črnomelj in Metlika v višini 393.547 S Fr., oziroma 1.509.129,09 din.

V celoti se potrdijo vsi izračuni celotnega dohodka in delitve, kakor tudi podatki o izračunu deviznega efekta.

— Prošnji Jovanovič Momčile, za odobritev posojila za gradnjo stanovanj se ne ugodi, ker ne izpolnjuje pogojev, ki jih predpisuje naš pravilnik.

— Prav tako se ne ugodi prošnji tovariša Veselič Ivana, ker so sredstva v ta namen že razdeljena.

— Osnovni šoli Dobova se odobri 500 N din kot prispevek pri dozidavi šole.

IZID ŽREBANJA NOVOLETNE NAGRADNE KRIZANKE

Uredništvo »Trikotažerja« je prejelo 14 križank. Od teh je bilo pravilno rešenih le 6 križank.

Dne 20. 2. 1968 je bilo žrebanje v prisotnosti nekaterih članov uredniškega odbora in tehničnega oddelka Listke je vlekla tov. Mitevski Emica.

Bili so izžrebani naslednji člani delovne skupnosti »Beti«, ki prejmejo knjižne nagrade.

1. nagrada — Dupor Marija, kalkulanta;
 2. nagrada — Horvat Marija, referent za progr.;
 3. nagrada — Bogdanovič Gabre, ref. v teh. odd.
- Srečnim dobitnikom nagrad čestitamo.

Ureja in izdaja uredniški odbor Belokranjske trikotažne industrije
»BETI« — METLIKA
Tisk CP »Delo«, Blasnikova tiskarna v Ljubljani. Tiskano kot rokopis za notranjo uporabo podjetja