

Geografska stroka o projektu "Evropski muzej krasa" (EMK)

Zveza geografskih društev Slovenije je 14. 3. 2006 na Oddelku za geografijo (Filozofska fakulteta, Univerza v Ljubljani) organizirala okroglo mizo z naslovom "Geografski pogledi na projekt Evropski muzej krasa". S tem dogodkom se geografska stroka aktivno vključuje v dejavnosti civilne družbe pri aktualnih načrtih in predvidenih posegih v slovensko pokrajino.

Potrebo po vključitvi v dogajanje na področju uveljavljanja omenjenega projekta smo geografi začutili predvsem pri izboru lokacije muzeja na Planinskem polju. Detajlni projekt je bil izdelan (po naročilu Ministrstva za kulturo RS) na osnovi pobude "Iniciativnega odbora za EMK" pod vodstvom arhitekta dr. Tomáša Valene. Projekt upošteva in obravnava dve lokaciji (od 26 predlaganih), in sicer: prvo nad Stenami na severnem robu Planinskega polja in drugo nad vhomom v Planinsko jamo (na karti označeni prva kot A in druga kot B).

Komisija za znanstveno delo Zveze geografskih društev Slovenije je k sodelovanju povabila akademika dr. Ivana Gamsa, dr. Andreja Mihevc, dr. Andreja Černeta in dr. Dušana Pluta (okroglo mizo je vodila dr. Metka Špes), ki so predstavili različne geografske vidike glede projekta in predvsem glede izbrane lokacije. Celovit geografski oris problematike je tako jasno izoblikoval spodaj zapisano stališče geografske stroke.

Ideja o ustanovitvi "Evropskega muzeja krasa" na območju slovenskega krasa je sprejeta z odobravanjem in v celoti podprta, saj si kras kot pokrajinski fenomen zasluži sodobno in celovito zasnovano predstavitev, ki je lahko dodaten prispevek k boljši turistični ponudbi v Sloveniji.

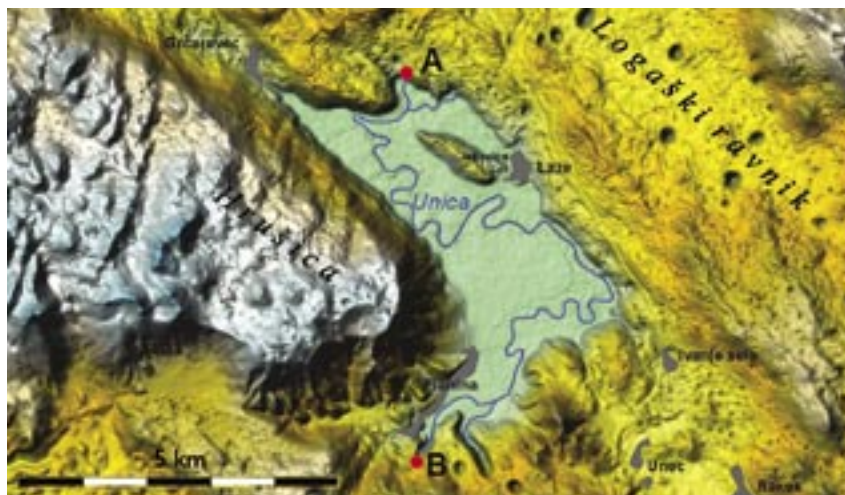
Izpostavlja se strokovno vprašljivo vodenje in izvajanje dosedanjega postopka za izbor lokacije muzeja. Lokacija bodočega EMK naj bi bila družbeno sprejemljiva in mora izpolnjevati vse zakonsko predpisane postopke presoje vplivov na okolje v varovanih območjih (v okviru priprave državnega lokacijskega načrta).

Iz projektne gradiva je potrebno predvsem poudariti pokrajinsko-ekološko in sonaravno neprimerno izbran osnovni kriterij vrednotenja za izbor lokacije EMK, kjer kot ključni kriterij nastopa lokacija v čim bolj neokrnjenem naravnem okolju. Stroka poudarja, da bi prav ta nosilni kriterij moral biti prostorsko in okoljsko sonaraven, torej usmerjen v obstoječe poselitveno omrežje in navezan na obstoječe turistične lokacije. Takšno načrtovanje zahteva celovit pristop in predhodno usklajevanje razvojnih in varstvenih vidikov.

Če se bo izbor ustrezne lokacije držal do sedaj vodilnega kriterija za vrednotenje najprimernejše lokacije, je potrebno pričakovati vidne posledice, kot je uničeno kraško površje na mestu turističnih objektov in okrnjeno naravno pejsažno podobo, pokrajinsko- in vodnoekološko degradacijo predlaganega območja (lokacija nad Stenami se uvršča v evropsko omrežje Natura 2000), velike okoljske obremenitve zaradi celotne na novo postavljene infrastrukture (ne le samega muzejskega objekta, ampak celotne pripadajoče infrastrukture, od ustreznih dostopnih cest, parkirišč, oskrbe z vodo, kanaliziranje in čiščenje odpadnih voda, do problematike odpadkov itd.).

Prav za kras so značilne omejene samočistilne sposobnosti naravnega okolja in posledično omejena t. im. turistično-rekreacijska nosilnost, kar zahteva posebej pazljivo strokovno in dolgoročno naravnano načrtovanje razvoja turizma in drugih dejavnosti.

Razprava je nakazala problem pomanjkanja ustrezne razvojne strategije Slovenije, zato je potrebna jasno izoblikovana vizija bodočega razvoja kraških območij s posebnim poudarkom na turističnem razvoju. Velika vrednost slovenskih kraških pokrajin



Predlagani lokaciji EMK: A (nad Stenami) in B (nad vhomom v Planinsko jamo). Karto je pripravil dr. Andrej Mihevc (vir: DMV 25, © 2004, GURS).

je, da so se do danes razmeroma dobro ohranile, saj so manj ugodne naravne razmere (pomanjkanje rodovitnih kmetijskih zemljišč in oskrba z vodo) onemogočale intenzivnejšo rabo teh pokrajin.

Končen sklep glede izbora lokacij za EMK je predlog, da naj bodoči investitor podrobneje preuči naslednji potencialni območji.

1. Lokacijo na širšem območju Postojnske jame (na robu kotline: na relaciji Pivka jama – Predjamski grad), kjer že obstaja primerna infrastruktura, na katero se lahko naveže celovita in kakovostna (naravna in kulturna) dodatna ponudba v neposredni bližini same Postojnske jame kot uveljavljene in svetovno znane "blagovne znamke".

2. Lokacijo na območju Škocjanskih jam, kjer bi tako prišlo do nadgradnje ponudbe in navezave na Škocjanske jame, ki so vpisane v seznam svetovne dediščine UNESCO.

Končna diskusija je dala predloge še za nove možnosti iskanja lokacij bodočega muzeja. Največ predlogov je bilo za lokacijo na območju ostankov gradu Hasberg, za kar so se zavzemali tako domačini Planine kot tudi predstavniki Zavoda za varstvo narave. Kot alternativa je bila omenjena tudi lokacija v okolici Vilenice in še nekaj drugih, vendar sta bili ob koncu poudarjeni in izpostavljeni predvsem širši lokaciji Postojne (z neposredno okolico) in Škocjanskih jam.

Ob tem ostaja odprto tudi vprašanje vsebinske zasnove tovrstnega muzeja, saj bo njegova vloga lahko bistveno pripomogla k prepoznavnosti kraškega površja in kraške geografije nasploh v Evropi in svetu, hkrati pa bo pripomogla k izboljšanju turistične ponudbe regije in Slovenije.

Barbara Lampič in Irena Mrak

Ustanovitev Društva geografov Pomurja

18. november 2005 je bil za pomurske geografe velik dan: na Osnovni šoli Turnišče je namreč potekal ustanovni zbor Društva geografov Pomurja. Počasi razvoj regije, številni okoljski problemi ter neizobražena javnost med pomurskimi geografi že lep čas vzbujajo nejevoljo ter občutek nemoči. Tako smo se odločili združiti svoje moči v okviru ustrezne stanovske organizacije ter s svojim strokovnim znanjem prispevati k nadaljnjemu, trajnostnemu razvoju regije.

V prvem letu delovanja si bomo prizadevali pridobiti nove člane, sponzorska in donatorska sredstva, prijavi se bomo tudi na različne razpise, preko katerih bi si društvo zagotovilo ustrezna finančna sredstva za svoje nemoteno delovanje. Društvo se bo vključevalo tudi v obravnavo aktualnih problematik v domači regiji, relevantnih z geografske stroke, ter si prizadevalo za njihovo ustrezno reševanje, hkrati pa bo prispevalo k izobraževanju pomurske javnosti. Ker pa je potrebno primeren odnos do okolja razvijati že od otroštva, se bomo skupaj z učitelji geografije na pomurskih osnovnih in srednjih šolah zavzemali tudi za popularizacijo geografije med mladimi. V društvu ne bomo pozabili niti na pripravo strokovnih predavanj ter družabnih srečanj.

Ob tej priložnosti bi se v imenu Društva geografov Pomurja še enkrat zahvalila vsem, ki ste nam ob ustanovitvi društva izrazili iskrene čestitke ter nam zaželeli uspešno delovanje. O dejavnostih društva bomo sproti poročali tudi na Geolisti.

Tatjana Kikec

Zadnja jesenska ekskurzija Ljubljanskega geografskega društva v letu 2005

Savska ravan

(19. november 2005; strokovni vodja: mag. Jernej Klemen, prof. geografije na Srednji zdravstveni šoli Ljubljana)

Savska ravan je največja sklenjena ravnina v slovenskem alpskem svetu, na kateri se križajo številni interesi glede rabe prostora. Občutljivost podtalnice na Sorškem polju smo si ogledali na primeru nekdanje gramoznice pri Retečah. Po izgradnji hidroelektrarne v Mavčičah je zaradi povišanega nivoja talne vode celotno gramoznico zalilo. Jezerce v njej je postalo priljubljeno kopališče za okoliške prebivalce. Zaradi zasipavanja se danes bajer v manjši meri uporablja le še za ribolov.



"25. februarja 1915 je prvič stekel tok v električne daljnovode iz HE Završnica pri Žirovnici" (Slovenec, 27. 02. 1915; foto: Irma Potočnik Slavič).