

V tej številki objavljamo za vas:

- Pravega človeka na pravo mesto - več o tem preberite na 2. strani
- Skromna udeležba na konferencah SZDL - glej 3. stran
- O sprejemanju mladih v ZK lahko preberete na 4. strani
- O organizaciji zdravstva poročamo na 5. strani
- Iz dela občinske skupščine lahko najdete marsikaj zanimivega v prilogi

KAKŠNA NAJ BI BILA KOMUNALNA UREDITEV LJUBLJANE?

Zaradi potreb po skladnem in hitrejšem urejanju in razvoju skupnih ljubljanskih mestnih zadev in prepletanja raznih problemov ter skupnih interesov mesta kot celote občani stalno razmišljajo o tem, kakšna komunalna in upravna razdelitev mesta bi ustvarjala najugodnejše pogoje za hitrejšo organsko rast Ljubljane kot nacionalnega, kulturnega, gospodarskega in političnega središča

NAJPOMEMBNEJŠE MOŽNOSTI ZA KOMUNALNO UREDITEV LJUBLJANE

1. varianta
dosedanja ureditev
5 občinskih skupščin
in mestni svet

2. varianta
ena mestna občina
s celotnim območjem
dosedanjih 5 občin

3. varianta
ena mestna občina
z mestnim območjem
brez širše okolice

4. varianta
mestna skupščina
in 5 občinskih
skupščin

Vsaka od teh možnosti (variant) ima nedvomno svoje privlačne (pozitivne) in seveda tudi odbijajoče (negativne) strani ter zaradi tega v raznih javnih razpravah tudi svoje zagovornike in nasprotnike.

Nujno je, da čimprej pridemo od samih razpravljanj k dokončni odločitvi in da se zavestno opredelimo za tako komunalno in upravno ureditev mesta Ljubljane, ki bo na današnji stopnji razvoja našega samoupravnega in komunalnega sistema nudila največ možnosti in jamstev:

- za bolj učinkovito in bolj skladno, hitrejšo in cenejše urejanje skupnih mestnih zadev, torej za krepitev mestnega predstavniškega organa kot družbeno politične skupnosti,
- za nadaljnjo krepitev dosedanjih občinskih skupščin

kot najvišjih organov družbenega upravljanja na posameznih posebnih delih (specifičnih teritorijih) mesta,

- za dejansko nadaljnje čimbolj množično vključevanje občanov v samoupravno odločanje o skupnih zadevah vseh petih ljubljanskih občin in mesta kot celote, zlasti pa
- za bolj načrtno in vsestransko krepitev neposrednega samoupravnega odločanja občanov tam, kjer prebivajo, to je na območjih posameznih krajevnih skupnosti.

DOSEDANJA KOMUNALNA UREDITEV ZAVIRA

Nabeneva dvoma ni, da je Ljubljana kot nacionalno, kulturno, gospodarsko in politično središče Slovenije organska celota zlasti v zadevah skupnega pomena. Zaradi tega je

popolnoma nelogično in v praksi nemogoče, da bi tako organsko celoto samostojno in medsebojno neodvisno usmerjalo in razvijalo le pet popolnoma samostojnih ljubljanskih občinskih skupščin (Bežigrad, Center, Moste, Šiška, Vič).

Že v dosedanji takšni upravi in komunalni ureditvi Ljubljane so se pojavljale vedno močnejše potrebe po koordiniranju raznih oblastvenih predpisov in sklepov, ki so jih sprejemale posamezne ljubljanske občinske skupščine. Nehote in „nevede“ sta se tako sama od sebe (spontano) krepila vloga in pomen skupnega mestnega sveta kot koordinatorja za vse mesto. In prav tu, ob tej problematiki so se začele porajati ideje o enotni ljubljanski mestni občini.

ENA MESTNA OBCINA BI ZAVIRALA SAMOUPRAVLJANJE

Dosedanja upravna in komunalna razdelitev oblastvenih pristojnosti na območju Ljubljane na pet občinskih skupščin je nedvomno zavirala skladnejši in učinkovitejši razvoj našega mesta kot celote. Kot skrajnost v nasprotni smeri pa bi bila nedvomno samo ena mestna občina v nasprotju z našim ustvarjalnim samoupravnim sistemom. Samo ena mestna občina bi nedvomno pogojevala in krepila birokratsko etatične od-

nose in hkrati oddaljevala občane od njihovega samoupravnega razpravljanja in odločanja o skupnih mestnih zadevah.

Enostavna združitev dosedanjih petih ljubljanskih občin v enotno mestno občino ni samo v nasprotju z nadaljnjim razvojem našega ustavno določenega samoupravnega sistema, temveč je tudi v nasprotju s tradicionalnim bojem delovnih množic (v bivših državnih ureditvah) za njihovo čimvečjo samoupravno samostojnost v lastnih občinah.

(Nadaljevanje na 2. strani)

ODGOVORNA NALOGA VOLIVCEV

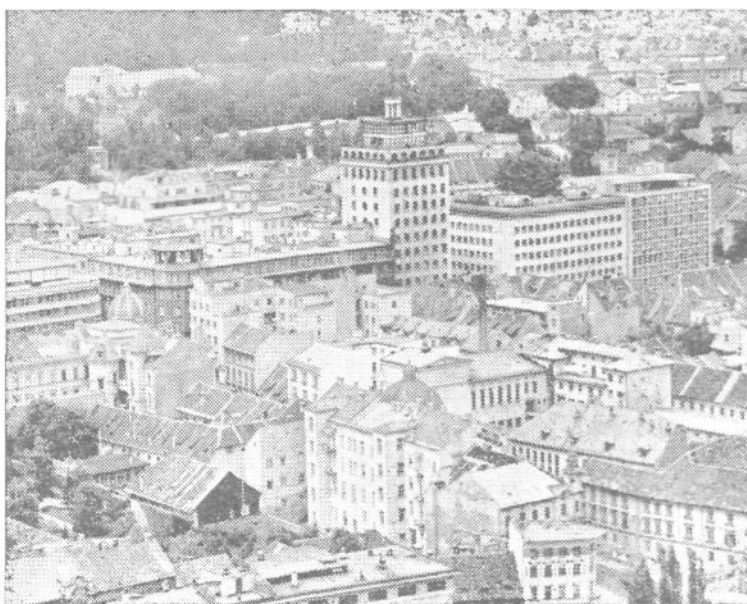
Letošnjo pomlad bomo izvolili polovico novih odbornikov, republiških in zveznih poslancev. Skrb nas vseh mora biti, da bodo v skupščinah, tako občinskih kot republiški in zvezni, sposobni ljudje, ki bodo znali na samoupraven način dobro opraviti svoje naloge, izmed katerih bodo novi ukrepi za gospodarsko in družbeno reformo ena najpomembnejših in tudi najtežjih. V volivni komisiji menimo, da bodo tolikšno in tako težavno delo zmogli le ljudje s samoupravnimi izkušnjami, s širokim obzorjem, ljudje, ki ne bodo imeli pred očmi samo svoje delovne organizacije ali delovnega področja in občine, pač pa tudi širšo skupnost, njeno vlogo in njene možnosti. Težiti moramo k temu, da bodo pri razpravah in odločanju v skupščinah zastopana vsa področja našega življenja. Ob doslej zbranih predlogih še posebej opozarjamo na neposredne proizva-

jalce, na tehnično inteligenco, na kulturne delavce. Prav pa bo, da pridejo v skupščinah bolj do veljave tudi ženske in mladina.

V volivni komisiji občinskega odbora SZDL smo trdno prepričani, da boste na sejah vaših samoupravnih organov ter družbeno političnih organizacij in društvenih vodstev še te dni razpravljali o vlogi in nalogah skupščin, na vseh ravneh, ob tem pa tudi že o ljudeh, ki bi bili dobri odborniki ali poslanci.

Volivna komisija občinskega odbora SZDL vam bo pri tem lahko pomagala z gradivom o dosedanjem delu skupščin ter z merili, ki so prišla do veljave v dosedanjih razpravljanih.

Prosimo, da svoje predloge za možne odborniške in poslanske kandidate pošljete volivni komisiji pri občinskem odboru SZDL Ljubljana-Šiška.



Razvoj našega mesta je prerasel dosedanjo komunalno ureditev. Skrajni čas je že, da omogočimo skladen razvoj vseh mestnih predelov