

Poštnina plačana v gotovini

LETO XLIX ŠT.5-6



Slovenski
ČEBELAR

V s e b i n a :

Petelin Ivan: Praktični migljaji za vzrejevalce matic	113	nju o črnih čebelah. K vprašanju o prenašanju obnožine. K vprašanju o naročanju čebelarstvih listov in knjig iz inozemstva. K vprašanju o satju iz trotavih panjev. K vprašanju o oblanju čebel. Cmrlji in čebele. Zakaj prinašajo čebele različne kepice obnožine v panje? Zgornje žrelo	150
Dolar Ivan: Matice na prahi	118	Mali kruhek	
I. Koželj: Prelegajoča matica	119	Vitaminski v medu. Drobna opazovanja. Vsajanje rojev v ΔZ-panje. Kaj vse nabirajo spomladi čebele. Najdenčki. Kako vzgajamo matice odbranega rodu v našem panju, ne da bi odstranili staro matico	153
Zasavski: V času rojenja	122	Naša organizacija	
Peternel Henrik: O prestavljanju in rojenju	124	Vabilo na prvo redno skupščino Čebelarstve zadruge	155
Guna France: Z vršo na rojel	126	Dopisi: Ljutomerska podružnica je položila obračun dela in si postavila nove naloge. Ptujška podružnica. Čebelarstvena družina. Selnica ob Dravi	156
A. Znidaršič: Kako zaviramo in izkoriščamo rojenje	130	Delovanje izvršnega odbora Čebelarstve zadruge	158
Gjura Mirko: Nekaj besed o rojenju	132	Združni vestnik	160
Virmašan: O ogrebanju in prestrezanju rojev	133	Na ovitku: Oglasi. Iz uredništva. Vzrejevalcem matic. Načrt za vzrejo matic v letu 1947	
Zunko Ivan: Prezimovanje čebel v zamašenih panjih	135		
Dr. ing. Jaroslav Svoboda: Čiščenje voska in izdelava satnic na ročni stiskalnici	137		
Ceme Janez: Kako sem čebele dobro prezimil	139		
Virmašan: Posledice letošnje zime	140		
C. F.: Kako smo pred vojno prevajali čebele	142		
Ing. Rihar Jože: Obveščevalne postaje	146		
Odprta noč in dan so groba vrata			
Malo spomina. Prijatelju v spomin	148		
Čebelarstvena posvetovalnica			
Se o medenju sončnic. K vpraša-			

List izhaja mesečno. Glavni in odgovorni urednik: Rojec Vlado. Izdaja Čebelarstvena zadruga za Slovenijo. Tiska Partizanska tiskarna v Ljubljani. Letna naročnina za zadržnike 50 din, za nezadržnike 80 din, posamezna številka 7 din. V inozemstvu stane list 100 din.

Naša zadruga

išče sposobne čebelarje, ki so se ukvarjali s trgovino z živimi čebelami. Ponudbe pošljite v Ljubljano, Tyrševa cesta 21.

Prodajam

kompleten čebeljak s 5 ΔZ-panji in 4 dunajčani, ki so v najboljšem stanju. Cena po dogovoru. Rakuša Anton, Cvetkovič 73, pošta Sv. Lenart pri Veliki nedelji.

Med v satju (satnikih)

prodaja Čebelarstvena zadruga v Ljubljani.

Čebelarji

ki žele kupiti čebele, naj sporoče naši zadrugi, ali bi radi kupili čebele v ΔZ-panjih ali v kranjičih ali samo roje.

Čebelarstveni voz

s 40 ΔZ-panji po nizki ceni naprodaj. Kupci naj se obrnejo na naslov: Bukavec Anton, Maribor, opekarna Košaki.

Iz uredništva. Ker se je nabralo mnogo gradiva, ki bi zgubilo na svoji aktualnosti, če bi bilo objavljeno kasneje, izdajamo majsko številko v dvojnem obsegu. Zato bo izšla naslednja številka šele 10. julija. Posvečena bo našim pašnim razmeram in razmnoževanju medovitih rastlin. Tovariše, ki so obljubili članke za to številko, prosimo uredništvo, da mu jih izročijo najkasneje do 20. junija. Navedenega roka naj se držijo tudi drugi sotrudniki, ki nameravajo s primernimi sestavki prispevati k temu važnemu in zanimivemu vprašanju.



Petelin Ivan:

Praktični migljaji za vzrejevalce matic

Naši sivki je že sedaj odprta pot v širni svet. Za kranjske čebelje družine in matice se zanimajo v Sovjetski zvezi, Švici, Ameriki itd. Dobro blago ima sloves in se samo hlali. Potrudimo se, da bomo mogli dobavljati v bodoče samo prvovrstne čebele. Naši mladi državi bomo na ta način pomagali do deviz, ki jih nujno potrebuje za izvedbo načrta industrializacije in elektrifikacije domovine.

Vrednost čebelje družine presojamo po njeni matici. Od nje je vse odvisno. Zato je prav, da se slovenski čebelarji oprimemo vzreje matic po sodobnih načinih in načelih.

Matice so lahko rojeve, preležene, zasilne ali načrtno vzrejene. Rojeve in preležene matice oskrbujejo čebele v matičnikih vso razvojno dobo. Zasilne in načrtno vzrejene matice pa izvirajo iz ličink, ki bi se ob prvotnih pogojih razvile v navadne čebele.

Marsikdo je prepričan, da so rojeve matice najboljše, ker so plod naravnega nagona čebel. Ne moremo trditi, da so rojeve matice manj vredne. Če nam izjemoma roji odlični plemenjak, matičar ali trotar izbranega rodu, bomo matice porabili v svojih čebelarstvih. Ker pa rojijo predvsem družine, ki so slabe medarice, ker je znano, da je naša sivka huda rojivka in ker rojivost negativno vpliva na donosnost družin, je rojivost slaba lastnost, ki se podeduje iz roda v rod. Zato naj velja načelo, da rojevih matic na splošno ne bomo uporabljali za obnavljanje matic in za povečanje števila družin.

Ako izvirajo preležene matice iz dobrega rodu in se oprasijo z dobrimi troti, nas navadno popolnoma zadovoljujejo. Ako pa so iz slabega rodu in se morda še oprasče s slabimi troti, pa iz njih ne more postati nič dobrega. Preleganje starih matic je dobra lastnost čebeljih družin; oprasitev matic pa je prepuščena slučaju.

Zasilne matice se izležejo iz matičnikov, ki jih čebele potegnijo nad celicami čebelje zalege, ako nenadoma izgube matico. Ako se taka matica izleže iz ličinke, ki je bila ob potegnitvi matičnika stara le 1—2 dni, potem je matica lahko enako vredna preleženi ali umetno vzgojeni matici, če v razvojni dobi ni bila pomanjkljivo hranjena in oskrbovana. Toda kdo nam more jamčiti, da čebele niso potegnile zasilnega matičnika nad čebeljo ličinko, ki je bila stara 5 in več dni. Taka ličinka je bila že krmljena s hrano za bodoče čebele in se ne more razviti v povsem polnovredno matico. Prasičev sama je pri zasilnih maticah lahko nekontrolirana. Temu se izognemo tako, da matičnike pritrdimo v vzrejne matičnice, matice po izleženju dodamo plemenilckom in jih pošljemo na plemenilne postaje, kjer se oprasče z izbranimi troti.

S tem pa že prehajamo k načrtni vzreji matic. Načrtno vzrejene so tiste matice, ki se po čebelarjevi volji in vplivu v najugodnejših prilikah razvijejo iz izbranega, največ dva dni starega vzrejnega gradiva (ličink) v popolne samice-matice, katere se potem oprasa po najboljših in izbranih trojih na plemenilnih postajah.

Panj, iz katerega vzamemo vzrejno gradivo, imenujemo matičar, panj z izbranimi troji, ki ga postavimo na plemenišče, pa trotar. Družini v teh dveh panjih morata biti v resnici prvovrstni. Odlikovati se morata po donosnosti, po krotosti in drugih gospodarsko važnih lastnostih. Čebele morajo biti odporne proti boleznim in mrazu, enotno sive barve in čim manj rojive, matice zamolklo kostanjeve barve in čim večje, troji zajetni in čim temnejši. Toda niti matičarja niti trotarja ne uporabljamo za negovanje ličink, iz katerih nameravamo vzrediti matice. Za ta posel odberemo neko tretjo družino, ki ji pravimo rednik. Kakšna naj bo ta družina, bomo slišali pozneje.

Predstavljam si čebelnjak rejca, ki se je odločil, da bo odslej vzrejal matice po novodobnih načelih. V čebelnjaku je 15 naseljenih AŽ-panjev, ki so označeni s števkami 1—15.

Preteklo leto je bila slaba čebelarstva letina. Čebelar pa si je različne važne stvari zapisoval in iz zapiskov ugotovil, da je bila storilnost posameznih družin bistveno različna. Razvidna je iz sledeče razpredelnice:

Št. panja:	1	2	3	4	5	6	7	8	9	10	11	12	13	14	15
Višek:	0	0	2	5	16	0	0	17	0	0	16	3	19	7	0
Zimska zaloga:	8	7	10	11	12	11	6	10	4	9	10	10	11	9	12
Skupaj:	8	7	12	16	28	11	6	27	4	9	26	13	30	16	12

Skupna storitev: 225 kg.

Povprečna storitev: $225 : 15 = 15$ kg.

Panji št. 1, 2, 3, 6, 7, 9, 10, 12 in 15 niso dosegli povprečka; zato od njih ne bomo jemali vzrejnega materiala.

Panji št. 4, 5, 8, 11, 13 in 14 pa so glede na storitev vredni, da si jih podrobneje ogledamo.

Panj št. 4 ima precejšen odstotek čebel z rumenimi obročki. Matica je bila kupljena in čebelar o njenih prednikih in sorodnicah nima nikakih podatkov. Zato ni primerna za naše namene.

Panj št. 5 ima lepe sivke, čebele so krepke, zgodaj izletujejo itd. Iz zapiskov ugotovimo, da tudi njena mati ni bila slaba. Donos 16 kg in lepa zimska zaloga kažeta, da je družina pridna in da skrbi za zimsko dobo. Matica je lepa in vitka. Leto dni je stara in živahna. Skoraj se odločimo zanjo, a ko iz zapiskov ugotovimo, da vlada v panju št. 9 njena sestra, takoj izpremenimo svoj sklep. Ta družina je glede na donosnost najslabša v čebelnjaku. Vse leto je bila najmočnejša družina, natrpana s čebelami in zalego in vedno pripravljena, da čebelarja preseneti z nezaželenim rojem.

Zaupanje v družino št. 5 je padlo, ker je samo zvezdni utrinek, ki se pojavi in izgine; zato te družine ne moremo potrditi za matičarja.

Matičarja še nimamo — našli pa smo najprimernejšega rednika.

Da zopet ne nasedemo, se pri družini št. 8 najprej zanimamo, če ima sorodnike v čebelnjaku. Presenečeni ugotovimo, da je ista kri v panjih št. 11, 13 in 14. Družina v panju št. 13 je udarnica čebelnjaka, družina št. 8 dosti ne

zaostaja za njo; družina v panju št. 14 pa je komaj preseгла povpreček. Olajša pa se nam srce, ko ugotovimo, da je ta družina prispevala 3 zaležene sate za prašilček, ki si je sam izpodredil matico in nanesel zimsko zalogo. Če bi ne bila oslabljena, bi gotovo pokazala večjo storilnost.

Zadovoljiv in razveseljiv je nadpovprečen in izenačen donos tega rodu. Čebele so čiste sivke. Rod iz panja št. 8 je po zapiskih že več let med najboljšimi. Čebele so mirne, zdrave, pozimi imajo le malo mrtvic, zgodaj izletavajo na pašo, se drže satja in ne padajo v kepah po tleh. Matica je stara sicer že 2 leti, pa je velika, vitka, lepa in živahna. Nobenega vzroka ne najdemo, da bi te družine ne izbrali za matičarja.

Sedaj, ko smo našli matičarja in rednika, pristopimo k praktičnemu delu. Prvo pozornost obrnemo izbranemu redniku, od katerega zahtevamo:

a) Matica mora lepo strnjeno zalegati; družina mora biti čim bolj nagujena k rojivosti ali k preleganju.

b) Družina mora imeti mnogo mladice in dovolj pašnih čebel. Njeno zdravstveno stanje mora biti neoporečno.

c) Imeti mora staro zalogo hrane; manjkati ji ne sme obnožine in novega medu.

č) Panj mora biti natrpan s čebelami. Čebele ne smejo biti samo na satih, ampak morajo podsediti in izpolnjevati vse prostore za okenci in ob stenah.

d) Družina mora biti krotka, kajti hude čebele niso dobre rednice, še manj pa prijetne pri samem delu.

Rednika oskrbujemo tako, da ga spravimo v rojilno razpoloženje. Zožimo mu plodišče in mu damo priliko za graditev satja, zlasti trotovine.

Dobro je, če ga ojačimo s polegajočo se zalogo iz drugih družin. Važna je toplota; zato naj bo rednik primerno zapažen in odet.

Oglejmo si nadaljnja dela!

Spekulativno pitanje je znano vsakemu čebelarju. V določenih presledkih podajamo družini razredčeno in toplo hrano. Na ta način vzbudimo v čebelah dojem, da je v naravi dobra paša, matico pa podnetimo, da prav pridno zalega. Ako so podani tudi drugi važni pogoji (toplota, izletni dnevi in obilica obnožine), razvoj družine dokaj naglo napreduje. Taka družina lahko dobro izrabi zgodnjo spomladansko pašo, n. pr. na češnjah, na sadnem drevju itd. Važno je dražilno pitanje tudi za prevaževalce čebel na akacijevo pašo. Ako prično prevaževalci s pitanjem dražiti čebele v drugi polovici aprila, imajo v prvi polovici maja, ko je treba odriniti na pašo, že močne družine. V panjih je mnogo pašnih čebel, ki kratkotrajno pašo dobro izkoristijo.

Pitanje rednika se od navadnega dražilnega pitanja razlikuje v tem, da pitamo redno vsak večer, četudi imajo čebele zunaj pašo. Pitanje ojačimo, kadar paša preneha ali kadar nastopijo neugodne vremenske prilike. Naš namen je, obdržati rednika za vsako ceno pri dobrem razpoloženju in ga pripraviti do tega, da nastavi mnogo matičnikov, da naravnost zalije matične ličinke z obilno in najboljšo hrano. To je potrebno, ker hočemo vzgojiti krepke, plemenite matice, katerih v razvoju ne smejo ovirati nikakršni neugodni ali slabi zunanji vplivi.

Ker se naš rednik valja v ugodju in razkošju, ker je natrpan s pašnimi, zlasti pa z mladimi in polegajočimi se čebelami, čebele pridno grade satje, posebno trotovino. Matica trotovino zalega z neoplojenimi jajčeci, čebele pa morda celo že nategujejo matičnike. Tedaj vzamemo redniku matico.

Brezmatične čebele nategnejo nad čebeljo zalego takoj zasilne matičnike in prično dobro krmiti številne ličinke, ki so jih namenile za bodoče matice. To je za naše namene važno, ker je potegovanje matičnikov in oskrbovanje matičje zalege jamstvo, da bodo čebele temeljito izvršile svojo nalogo tudi nekaj dni kasneje, ko jim bomo dali vzrejno gradivo iz matičarja.

Pri tej priliki je potrebno, da si osvežimo spomin s podatki o razvojni dobi posameznih bitij čebelje družine:

Razvojna doba	jajčeca	ličinke	bube	skupaj
Matica	5 dni	5 dni	8 dni	16 dni
Čebela	3 dni	6 dni	12 dni	21 dni
Trot	3 dni	7 dni	14 dni	24 dni

Ker rednik 8 dni kasneje nima več odprte zalege in mu ni mogoče nastaviti novih matičnikov iz lastnega gradiva, je čas, da mu porežemo vse divje matičnike, t. j. vse matičnike, ki so jih čebele potegnile iz ličink po odstranitvi matice.

Važno je, da v resnici odstranimo vse matičnike, da nobenega ne prezremo, čeprav je še tako skrit. Pri tem delu mora biti rejec zelo previden in vesten. Kak skrit matičnik se namreč prav lahko prezre, zlasti pri močni družini, ki ima satovje natrpano s čebelami. Pametno je, da to delo izvršimo v času, ko je največ čebel zunaj na paši.

Ako delo temeljito opravimo, postane rednik popolnoma brezmatičen in si sam ne more spodrediti mlade matice. V nekaj urah se svoje osirotelosti zave. Zato mu čez 5 ur po odstranitvi divjih matičnikov dodamo vzrejni material, t. j. ne nad 2 dni stare ličinke iz matičarja.

To vzrejno gradivo lahko dodamo na več načinov. Izberimo si enega izmed dveh sledečih načinov, ki sta preprosta, vendar dovolj zanesljiva.

1. način: 1—2 dni stare ličinke na mladem satu dobimo najsigurneje in najlažje na ta način, da damo matičarju 4 dni prej mlad sat ter matico z ločilnimi deskami in matično rešetko omejimo na ta sat. Matica sat takoj zaleže, 5. dan pa imamo ličinke zaželjene starosti na vsem satu.

Izrezani kos satja razrežemo v pasove, tako da ostane ena vrsta celic nepoškodovana. Te celice nekoliko skrajšamo, pustimo ličinko v vsaki tretji celici, v ostalih celicah pa ličinke uničimo ali odstranimo z zobotrebcom ali vžgalico. Že prej smo si pripravili sat, ki smo ga v spodnji polovici polkrožno izrezali. Na ta sat potem s tekočim voskom pritrdimo pripravljeni pas ali več krajših pasov, da izpolnimo ves lok. Pas pritrdimo tako, da so celice z ličinkami obrnjene navzdol. Nato sat potisnemo v sredino gnezda rednika, plodišče toplo odenemo in izdatno pitamo naprej.

2. način: Še preprosteje je, če uporabljamo vzrejni satnik, ki ga navadno že nekaj dni prej damo redniku, da se navzame njegovega vonja. Pogosto začno čebele na njegovem spodnjem delu graditi trotovino. Tak vzrejni satnik ima vzrejno letvico in lesene zamaške ali čepke. S posebno, dokaj preprosto pripravo izrežemo posamezne celice z ličinkami iz matičarja. Te celice nato z ostrim in tankim nožem skrajšamo in vsako posebej s tekočim voskom pritrdimo na zamašek, 20 ali celo več takih zamaškov z nalepljenimi celicami in ličinkami vtaknemo v luknjice vzrejne letvice, vzrejni satnik pa nato postavimo na sredo gnezda rednika. Tudi v tem primeru red-

nika dobro oskrbujemo in ga imamo toplo odetega; drugače ga pustimo pri miru.

Važno je, da vse to delo izvršimo natančno, kolikor mogoče hitro in na toplem, da se nam zalega ne prehladi. Če zunaj ali v čebelnjaku ni dovolj toplo, moramo delati v dobro zakurjenem prostoru.

Pogoj za res dober uspeh je nagon rednika za graditev trotovine in pojav trotovske zalege. Če je trotovina samo izdelana, pa še ni zaležena, rednik namreč še ni v zadovoljivi meri pripravljen za vzrejo matic.

Ko dodamo izbrani vzrejni material iz matičarja, rednik ne sme imeti več lastne odprte zalege. Odprta zalega v večjem številu — čeprav že prestara za potegnitev matičnikov — bi porabila preveč krmilnega soka. Rednik bi zato nastavljal le malo matičnikov in še ti bi bili majhni in slabo oskrbovani.

Rednika ne smemo motiti z nepotrebnim pregledovanjem. Krotiti je treba radovednost in nepočakanost. Pri delih ne uporabljajmo dima; tudi roke in orodje naj bo brez duha po tobaku, brez drugih prijetnih ali neprijetnih dišav. Rednika pitajmo le zvečer, da ne prikličemo roparic. Izogibajmo se nepotrebnega ropota itd.

Navadno doživimo neuspeh, ako damo redniku vzrejni material v obliki jajčec. Pravilno je, da v ta namen porabimo 1 do 2 dni stare čebelje ličinke.

Kakor je bilo že povedano, spada vzrejno gradivo na sredo gnezda. Paziti pa je treba, da ni vstavljeno prenizko. Neuspeh bi doživel rejec tudi tedaj, če bi ob nastopu slabega vremena ali v brezpašni dobi rednika zanemaril.

Š pitanjem lahko prenehamo 21. dan po pričetku naše vzreje ali 5. dan po vložitvi vzrejnega materiala. Takrat so matičniki že pokriti. Zato količina in kakovost hrane nima nobenega vpliva več na bodoče matice.

26. dan, t. j. približno 2 dni pred izleženjem, prenesemo matičnike v vzrejne matičnice. Matičnice z vloženi matičniki pritrdimo na vzrejni satnik ter ga vrnemo redniku. Postavimo ga na isto mesto, na katerem je bil prej.

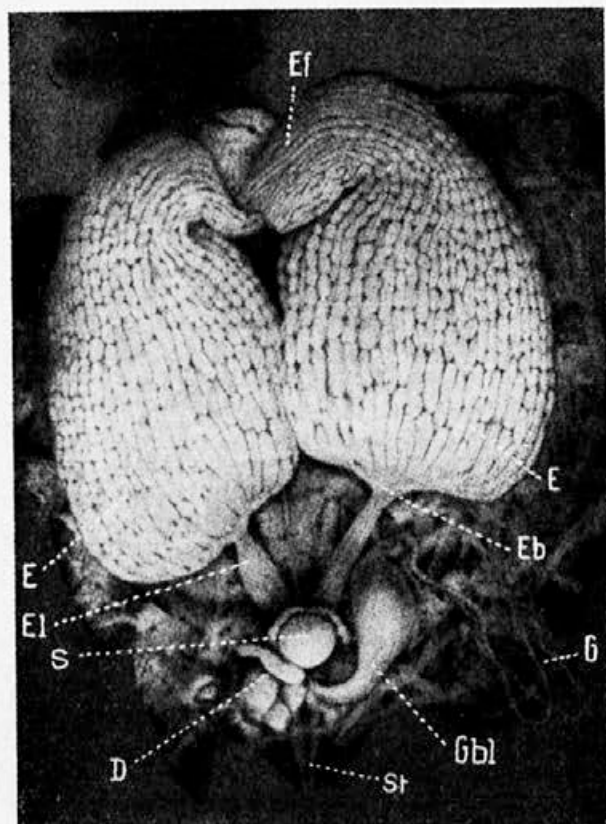
28. in 29. dan pregledamo izležene matice. Če je katera slabotna, majhna, okrnjena ali kakor koli ne zadovoljuje, jo takoj odstranimo. Ostale označimo z barvo ali s staniolom. Potem presejemo čebele — najbolje čebele iz rednika — ter naselimo z njimi pripravljene in s sladkornim testom opremljene plemenilnike. V satniku plemenilnika mora biti pritrjen kake 4 cm širok pas satnice. Plemenilniku dodamo matico v matičnici na ta način, da odprtino matičnice zadela s sladkornim testom, trhlimi voščinami itd., torej s snovjo, ki jo čebele lahko pregrizejo in tako oprostite matico.

Ko opravimo to delo, pustimo plemenilnike 24 do 48 ur pri miru v temnem prostoru. Naslednji dan jih pošljemo na plemenilno postajo. Povprečno v 10 dneh se matice opraše. Te uporabimo v domačem čebelarstvu, ali pa jih prodamo. Ako mlade matice dokažejo, da se glede njih dobrih lastnosti nismo zmotili, smo storili že velik korak naprej. Čistih kranjic seveda s tem še nismo dobili.

Kje je tisti rod naše sivke, ki bo najboljši, bo pač pokazala bodočnost. Vsak posameznik pa s smotno in načrtno vzrejo lahko doseže, da bo povprečen donos in izenačenost donosa v njegovem čebelnjaku boljša kot je bila poprej. Potem ne bo takih razlik, kot smo jih videli v prejšnjem primeru, ko je bila storilnost 15 družin istega čebelnjaka pri istih pogojih raztegnjena na lestvico od 4 kg do 50 kg.

Matice na prahi

Pred petindvajsetimi in več leti nisem po možnosti nikdar zamudil trenutka, ko je odletela matica iz izrojenca ali kakega drujca na praho. Posedal sem od poldneva do ene popoldne pred čebelnjakom in gledal, gledal! Kako je odšla matica na praho, sem videl večkrat, kako se je vrnila



Spolovila zdrave enoletne matice po fotografem posnetku dr. W. Stauba iz Schweizerische Bienenzeitung. (8kratna povečava.)

bombardiranju sem prav razločno videl, da se je obesil na matico trot. Za hip sta oba obstala mirno v zraku, takoj nato pa sta se zavrtela s takšno brzino, da je bilo komaj razločiti njuni telesci. Čez tri sekunde se je približal svatbeni ples tlom. V višini kakih dveh metrov pa sta zaljubljenca nenadoma odletela vsaksebi, kot bi ju odtrgala drugega od drugega sredobezna sila. Matica je padla na tla blizu mene, malo posedela na travni bilki in odletela v rajajoči roj, trot pa je mrtev obležal kake tri metre proč od nje.

Sedaj pa drugo dejstvo, iz katerega se dá marsikaj sklepati. Nasmehan in zadovoljen, da sem vendar enkrat videl svatbeni ples matice in trota,

tudi, obhojo pa sem videl samo dvakrat in še tedaj ne dobro. Neka matica mi je padla po obhoji prav pred noge; druga se je izvila iz oblačka trotov in se takoj nato vrnila oprasena v panj. Ta moja opazovanja potrjujejo staro čebelarsko skušnjo, da napravijo nekatere matice več ženitovanjskih izletov.

Tipičen primer oprasne matice pa sem doživel leta 1938. Plemenjak je zaradi slabega vremena prelegel in rojil s tri dni staro pevko. V njenem spremstvu sta bili še dve mlajši matici. Ko se je prerila prva matica na brado, se je počasi dvignila v zrak. Ne višje od dveh metrov nad tlemi se je že zaletel vanjo, vendar ni dosegel svojega namena. Nato je kar zasikalo 5—8 trotov proti matici. Kakor da bi udarjale strele vanjo, tako strastno je bilo njih zaganjanje. Pri tem je matica nekajkrat omahnila proti tlom. Vse se je godilo z bliskovito naglico. Po kratkotrajnem

sem gledal na žrelo, od koder so se še vedno v gostih curkih usipale čebele. Ko je bil višek prekoračen, se je prismukala iz panja druga matica. Z lahkoto se je dvignila in si začela ogledovati pročelje svojega doma. In čudno! Četudi sem jo lahko opazoval precej časa, ker je krožila prav nizko, nisem videl, da bi jo hotel kateri trot obhoditi. Prav proti koncu, ko je roj že sedal na nizko vejo v bližini čebelnjaka, je prišla ven še tretja matica. Tudi pri tej nisem mogel ugotoviti, da bi se trotje potegovali za njeno ljubezen.

Kar sem videl pozneje, je splošno znano. Po površini gnezda sta begali dve mladi matici, nekaj čebel pa ju je srdito preganjalo. Usodi nista ušli. Še med ogrebanjem so eno umorile. Druge nisem našel, pač pa sem videl spraseno matico, kako se je mirno sprehajala med prašočimi čebelami.

Zase sem prepričan, da se mlada, spolno godna matica spraši že med rojenjem. Druge mlajše matice začno čebele takoj preganjati. Ako se nobena izmed matic med rojenjem ne spraši, si obdržijo najstarejšo.

Večkrat sem že poizkusil matice, ki so jih čebele preganjale, obdržati za rezervo. Čebele pa so kljub temu, da sem jih dovolj dodal, po večini odletele ali v roj nazaj ali v izrojenca; pri matici jih je ostalo le malo. Da, dodal sem celo matici, ki so jo čebele preganjale in je bila seveda zaprta v matičnici, večino roja, medtem ko sem pustil izvoljenki, ki je bila tudi v matičnici, le malo živali. Uspeh je bil vedno isti. Izvoljena matica je dobila nazaj večino čebel. Napravil sem tudi tale poizkus: Izvoljeno matico in peščico čebel sem odnesel nekaj metrov proč od mesta, kjer je sedel roj, preganjano pa sem pustil na mestu roja. Ne! Čebele se niso dale prevariti. Odletavale so od preganjane matice, kot bi je tam sploh ne bilo, in se pridruževale izvoljenki. Kolikor sem mogel opaziti, so ostale pri preganjani matici le mlajše čebele — no, recimo, še nerazsodne nebogljenke.

Prav srbi me, da bi mogel enkrat ugotoviti, kako sta se med rojenjem sprašili dve matici. Radoveden sem, kakšno bi bilo potem obnašanje čebel.

Ne bom trdil, da so moja opazovanja stodstotno pravilna, toda pretirana ali izmišljena prav gotovo niso. Popisal sem samo tisto, kar sem v resnici videl. Večkrat sem našel svoja opazovanja potrjena v člankih in knjigah; mnoga so mi potrdili tovariši čebelarji. Ljubezensko življenje je zamotano že pri nas ljudeh, tem bolj pa pri muhah, ki imajo svoje muhe.

I. Koželj:

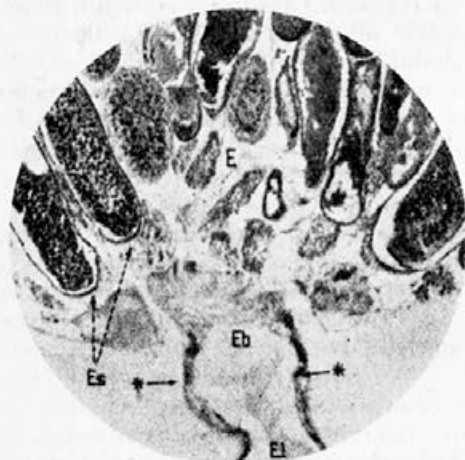
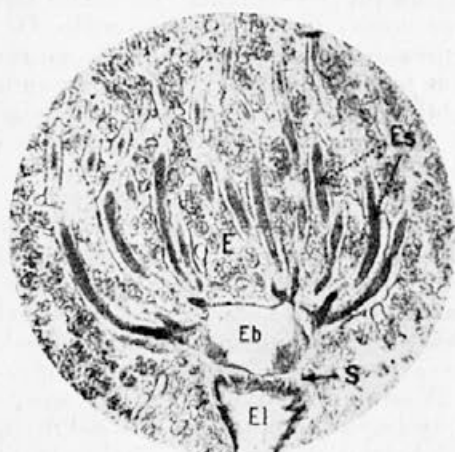
Prelegajoča matica

Po neugodnih letinah in če je še nastopna pomlad neugodna, stojimo pred dvema nadlogama: prva je pomanjkljivost zaloge, druga pa so zastarane matice. Po takih letinah družine kaj rade prelegajo. Čebelar dostikrat tega niti ne opazi in jeseni uniči dobro mlado matico, misleč, da je stara. To se zgodi seveda le takemu čebelarju, ki nima matic zaznamovanih.

Pravilno je v panju samo ena oprasena matica. Izjema je le takrat, kadar panj prelega. V skrbi za svoj naraščaj puščajo čebele staro matico še nekaj časa zalegati, dasi gospodari v panju mlada matica. Marsikdo je že opazil, ko je pregledoval panje, da je zalegala na enem satu ena matica, na drugem pa druga. Tudi na istem satu in celo na isti strani sata sem že naletel na dve matici, ki sta mirno in v redu zalegali.

Leta 1945. je bilo spomladi pri nas v Mengšu tako neugodno vreme, da čebele sploh niso rojile. Tudi prejšnje leto nismo imeli rojev. Mesca maja sem

naletel pri pregledu nekega panja takoj na drugem satu na lepo, močno matico: zato sem potisnil sat nazaj in izvlekel naslednjega. Tu sem zapazil zopet matico! Čudno se mi je zdelo, da bi bila kar preskočila na ta sat. Sat sem postavil na kozico ter vzel prejšnji sat znova iz panja. Na njem je bila tudi matica in sicer ravno taka, kot je bila na prejšnjem, tako da ju nisem mogel razločiti. Hitro sem prekril rešetko z deščicami in postavil matico z nekaterimi sati zalege v medišče. Ko sem naslednji dan pravil o tem prijatelju Poljšaku, je hotel videti matico na lastne oči. Panj sva skupaj pregledala in ugotovila, da je zgornja matica stara. Imel pa sem nekaj družin, ki so se slabo in zanikrno ponašale. Ne tvegam mnogo, sem si mislil, če enemu izmed njih odstranim matico in mu dodam dvojnico iz nenormalnega panja. Tako sem tudi storil, odstranjeno matico pa sem zaradi večje sigurnosti shranil v rezervnem panju. Čez nekaj dni sem panj z izmenjano matico pregledal in glej: matica je lepo zalegala in je tudi že imela zaležene matičnike. Nisem niti čakal, da bi se mlada matica izlegla, ampak sem dodal

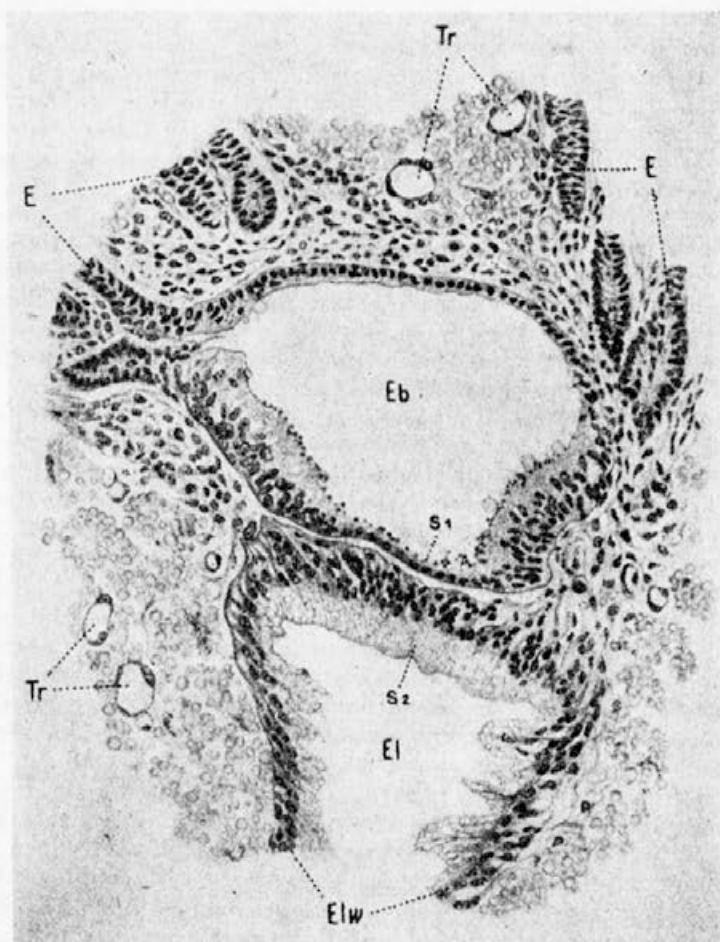


staro matico drugemu takemu revežu. Pri tem sem opazil dve zanimivosti: prvič, da čebele tako matico zelo rade sprejmejo; drugič, da je nagon za preleganje bolj pri matici kot pa pri čebelji družini. Kako bi sicer družina, ki je ves čas zanikrno napredovala, naenkrat dobila nagon za preleganje, če bi ta nagon ne izviral od prelegajoče matice? Ravno tisto staro matico sem pozneje dodal še enemu panju in potem sem jo dal še tov. Poljšaku. Vedno ista slika! Čebele so jo takoj sprejele in takoj je matica tudi zalegla matičnike. Prepričan sem, da bi bilo vedno isto, če bi jo dodal desetim ali pa še več panjem. Če kdo naleti na podoben primer, naj ne zamudi ugodne prilike! S preleganjem si lahko vzgoji več mladih matic, kar se mu splača zlasti tedaj, če ima stara matica dobre lastnosti. Dodana starka itak zalega naprej in morda še boljše kot prejšnja. V neugodnih letih, ko ni rojev, kar čakam na tak pojav in če naletim nanj, ga tudi temeljito izrabim.

V ugodnih letih je vsega dovolj: rojev in medu, pa tudi mladih matic. V takih letih se vse posreči, nasprotno pa se v slabih vse izmaliči.

Po mojem mnenju je težje po neugodnih letinah čebele obdržati, kot pa ob dobri paši pridelati med in vosek. Če bi bile same ugodne letine, bi bile skoraj pri vsaki hiši čebele. Saj že sedaj pravijo, da nam čebele nanosijo

polne škafe medu, ne da bi sami pri tem kaj delali! Je že tako, da se vrste dobre letine s slabimi. Zgolj dobre so edino v nebesih. V nebesih pa ni treba čebelariti, ker se tam med kar sam cedi! No, mi smo sedaj še na zemlji in sicer na tistem koščku zemlje, ki je bil po hudi vojni temeljito uničen. Komaj pa smo popravili nekoliko tiste škode, ki nam jo je napravil okupator, smo doživeli nov poraz. Minula zima je uničila skoraj polovico čebeljih družin. Tako stojimo letos še pred težjimi nalogami, kot smo stali v prvem povojnem letu. Toda z dobro voljo bomo kos tudi tem nalogam.



Fotografija v levem ovalu na str. 120 predstavlja podolžni prerez skozi jajčnik 14 dni stare matičje bube, v desnem ovalu pa prerez skozi jajčnik sprasene in zalegajoče matice. — Prepono, ki loči pri deviški matici jajčnik od jajčne vodnice, predre prvo poleženo jajčce. Zato v drugem ovalu ta prepona manjka. Puščici z zvezdicama označujeta mesto, kjer je bila. Zgornja slika kaže prepono v povečani obliki pri 14 dni stari nesprašeni matici. (Vse slike po dr. Staubu.) — E jajčnik, Es jajčne cevke, Eb ustje jajčnika, El gornji del jajčne vodnice, Elw ostenje jajčne vodnice, S prepona med jajčnikom in jajčno vodnico, s₁ s₂ celične plasti, ki obdajajo prepono zgoraj in spodaj, Tr prerezane vzdušnice.

V času rojenja

Čebelarstvo leto se bliža svojemu višku. Čebelje družine postajajo ob ugodnih vremenskih prilikah iz dneva v dan močnejše, bogatejše in živahnije. Ob takem blagoslovu je čebelar kot popotnik na razpotju. Kam naj gre? Ali naj prestavlja ali razmnožuje družine? Treba se je za nekaj odločiti. Kdor ima dovolj družin, mu bo izbira lahka in bo prestavljal. Marsikdo pa komaj čaka, da pride čas, ko bo lahko svoje zdesetkovane družine razmnožil z roji in si spet ustvaril pogoje za uspešno čebelarjenje.

Začetnik si želi v prvi vrsti rojev. Če se je odločil za to, naj dobro opazuje delavnost in druge lastnosti plemenjakov, od katerih želi dobiti novih družin. Pri kranjičih ne more pogledati v osrčje družine. Zato naj se ravna po vnanjih znakih, ki so prav zanesljivo merilo vrednosti družine. Ko opazi, da so čebele z delom pri kraju, da konce satov topo zaokrožajo in jih ne podaljšujejo več, čeprav imajo še kaj prostora, tedaj ve, da nekaj nameravajo. Navadno pa kranjiči ne rojijo prej, dokler ne izdelajo satovja prav do kraja. V zadnjem delu panja se pri takih ženitovanjskih namernih pojavi trotovsko satje. Ko je to zaleženo in zadelano ter čebele v gostih gručah zasedajo satje, naj ima čebelar vse pripravljeno za ogrebanje rojev, da mu ne bo treba trgati racioniranih hlač po drevju. Zadnje dneve pred svatbo so čebele vse bolj malomarne; ne zmenijo se, če jim zadaj razgrebemo gručo in ne pikajo tako rade kot običajno. Zjutraj dobimo na bradi pokrovčke s trotje zalege. Čez dan je izletavanje čebel očitno šibkejše in le redke še prinašajo obnožino. Saj je v panju vse zaleženo in že ni kam odlagati blaga. Tudi paziti je treba, da ne bo katera zamudila veselega svatovanja. Da je rojenje prav blizu, da bo morda nastopilo še isti dan, nam naznanja izredno zgoden pojav gospodov svatov-trotov, ki z bučnim šumenjem obletavajo panj. To so trobentači k vzbuni. Rojenje je za čebele in za čebelarja res praveca »visoki rej«.

Naj opozorim začetnika še na to, da mora pravočasno pripraviti stanovanje novi družini in poskrbeti, da bo to tudi snažno. Če so se po panjih, namenjenih rojem, sprehajale miši in pustile v njih še kake sledove in spomine, se bodo čebele lepo zahvalile za nakazilo takšnega stanovanja in odšle svoja pota — v grmovje. Posebno občutljivi in navihani so družci, ki jo v hudi vročini kaj radi popihajo v bolj hladno zavetje.

Panj je treba tedaj dobro očistiti, prezračiti in po starih, preizkušenih načinih nadrgniti s kako prijetno dišečo snovjo. Največ uporabljamo za to meliso. Iz panja, nadrgnjena z meliso, mi ni še nikoli ušel noben roj. Vonj melise ni samo prijeten za čebele, ampak tudi panj med izpuhtevanjem hladi.

Največ čebelarjev bo pa v tem času s prestavljanjem izkoristilo bogatejše vire medecine v naravi. Od pašnih razmer, vremena in razvoja čebeljih družin je odvisno, kdaj naj se izvrši prestavljanje. Pri nas prestavljamo navadno v prvi polovici ali sredi maja. Čebelar mora zelo paziti, da zadene res pravi čas. Prezgodnje ali prepozno prestavljanje je vedno pogorevščina. Gledati mora zlasti na to, da se bo do glavne paše, ki se prične v juniju, izvalila zalega v medišču. Ozirati se je treba tudi na ustaljene toplotne razmere, ki nastopajo pri nas navadno šele sredi maja.

Kako prestavljamo v AŽ-panjih, je bilo že mnogokrat povedano, pa naj bo še enkrat.

Ko je družina dovolj razvita in dobro zaseda že vse sate, odstranimo iz medišča odeje in ločilno desko nadomestimo z matično rešetko. Da se vališče čez noč ne shladi in ne nastane prepih, denemo čez rešetko lepenko, časopisni papir ali kaj podobnega. Slamnica za okenci pa mora ostati še naprej v panju. Zdaj se bo tudi medišče kolikor toliko navzelo toplote in duha iz vališča, da se ne bodo čutile prestavljene čebele preveč odtujene domačemu gnezdu.

Prihodnji dan dopoldne, ko je dovolj toplo in je večina starejših čebel na paši, jemljemo sat za satom iz vališča in jih postavljamo na pripravljeno kozico v istem redu, kot so bili v vališču. Pri vsakem satu pogledamo za matico. Sat, na katerem jo najdemo, denemo na drugi konec kozice, tako da je med njim in ostalimi sati nekoliko prostora. Sicer nam lahko matica preleze na drugi sat in jo je treba potem znova iskati.

Ko smo pregledali vse sate in si zapomnili, kako so zaleženi, prestavimo v medišče kakih 6—7 satov s kolikor mogoče pokrito zalego. Strnemo jih v sredini medišča, ozirajoč se pri tem na red v vališču. Manjkajoče sate nadomestimo z izdelanim praznim čebeljim satjem, ki naj bo nekoliko ogreto.

V vališče vrnemo najprej oni sat, na katerem je bila slučajno matica, na njegovo levo in desno stran pa postavimo ona dva ali tri sate z odprto zalego, ki jih nismo prestavili v medišče. To strnjeno gnezdo naj bo nekako v sredini panja. Ob straneh mu dodamo prazne satnike z lepim čebeljim delom ali tudi satnice. Družini smo s tem vsaj za nekaj časa pregnali misli na rojenje, matici pa dali dovolj prostora za zaleganje. Seveda smo morali pri pregledovanju paziti na nastavljene matičnike in vse najdene odstraniti. Zrelo v medišču naj bo še naprej zaprto. Čez kak teden pregledamo medišče in vališče, če se morda le niso čebele odločile za rojenje in nastavile nove matičnike. Te je treba sproti podirati, drugače nam lahko čebele z rojenjem prekrižajo vse načrte. Tudi matica se rada splazi v medišče pri kaki razpoki ali pokvarjeni luknjici rešetke. Zato je potrebno večkratno pregledovanje. Ob takih prilikah izpustimo tudi trote, če so se izvalili v medišču.

Manj dela ima s prestavljanjem oni čebelar, ki je prezimil čebele v medišču. Ta prestavi iz gornjega nadstropja v pritličje sat z matico in 2—3 sate z odprto zalego, strne te v novo vališče, ob straneh pa doda prazne sate ali satnice. Na podoben način uredi tudi medišče in delo je opravljeno.

Nekateri čebelarji pa nič ne prestavljajo, ampak odpro samo medišče in nastavijo v njem prazno čebelje satje. Ob primerni paši se tudi to dobro obnese. Pregledati je treba pri tem vališče, če ni morda v njem že kaj matičnikov. V takem primeru se čebele malo zmenijo za nastavljeno satje, ampak na lepem zrojijo.

Pri nastavljanju suhega satja hitro privabimo čebele v medišče, če dodamo temu kak sat, ki je oрошен z medom. Ob dobri paši dobimo včasih v vališču skrajne sate zadelane z medom in brez zalege. Te, lahko takoj iztočimo in iztrcane sate nastavimo v medišče. V vališče pa denemo lahko tudi satnice. Graditev satnic bo čebele oviralo, da ne bodo tako hitro mislile na rojenje.

Vsekakor napravlja nastavljanje v čebeljem gnezdu mnogo manj zmešnjave kot prestavljanje. Vsaj meni se je nastavljanje večinoma dobro obneslo. Pogoj je seveda dobra paša. Ob slabi paši pa ni mogoče delati čudežev ne čebelam ne čebelarju.

O prestavljanju in rojenju

Prestavljanje ima namen preprečiti rojenje in prisiliti čebele, da zasedejo medišče ter tamkaj odlagajo med. Znano je namreč, da čebele najraje nanašajo med v celice, ki so jih ravnokar zapustile mladice.

Prvotno smo povsod prestavljali totalno. Vse sate razen sata z matico smo prenesli v medišče, prazni prostor v plodišču pa smo izpolnili z izdelanimi sati, odnosno s satnicami, če je primanjkovalo satov. Pri tem načinu prestavljanja se je rado zgodilo, da so čebele matico v plodišču slabše krmile. Zato je matica postala tanjša; zlezla je skozi rešetko v medišče in tamkaj zalegala. S takimi pojavi je treba računati zlasti tedaj, če se paša nenadno pretrga ali če nastopijo hladne noči — z eno besedo tedaj, ko se izvrši prestavljanje prerano.

Ker so se nekateri čebelarji bali, da bi zamudili znatni del pomladne paše, ako bi predolgo odlašali s prestavljanjem, so začeli satje v mediščih nastavljeni, in sicer tako, da so vzeli iz plodišča sate, ki niso vsebovali zalege, ter jih nadomestili s satnicami. Uspehi so bili nepovoljni, ker so čebele zapustile sate v medišču in med prenesle v plodišče. Da bi to preprečili, so začeli delno prestavljati. Po 5 sate, ki so imeli po možnosti pokrito zalego, so prenesli v sredo medišča, ostalo zalego z matico pa so pustili v plodišču. Ta način se je dobro obnesel v predelih brez zgodnje pomladne paše, ni pa se obnesel v krajih z zgodnjo pašo na vresju, leski, telohu in vrbi, ker ni krotilo tako prestavljanje nagnjenja čebel k rojenju.

V okolici Celja prestavljamo čebelje družine le delno. Neki tovariš je prepeljal čebele spomladi proti jugu, kjer je bilo precej zgodnje pomladne paše. Naše čebele so dale tisto leto komaj 1 roj na 10 družin, tovarišu na južni strani Celja pa so rojile brez konca in kraja. Lastnik zemljišča, na katerem so stali panji, je vsak dan klical čebelarja po telefonu, naj pride ogrebat roje. Tega obilnega rojenja bi najbrž ne bilo, ako bi tisti tovariš prestavljal totalno, in s tem čebele prisilil k izdelavi praznega plodišča.

Glede rojenja so želje čebelarjev zelo različne. Začetnik, ki bi rad povečal število družin, komaj čaka, da se začne roji usipati iz panjev. Čebelar, ki ima že dovolj družin, pa si rojev ne želi in bi jih rad preprečil. Le čemu bi plezal zaradi njih po drevesih? Kdor je imel opraviti s kakim rojem s pevko, dobro ve, kako je to neprijetno. Čebelar ogrebe večino čebel in meni, da je vse v redu. A komaj postavi ogrebljeni roj v senco, že se zbere za klobuk velika gruča čebel na istem mestu. Tudi te spravi čebelar s primernim številom pikov v zaboj, zleze z drevesa in se oddahne. Pa smola je smola! Zopet se nabirajo čebele na istem mestu. Sicer jih je samo za prgišče, a treba jih je ogrebsti, ker je mogoče vmes dragocena matica. Torej tudi te v primeren zabojček! Tako se poti čebelar do večernih ur. V mraku vsuje sprva nabrane čebele v panj; matice ne vidi, pa si misli, da jo je spregledal. Drugo gručo vsuje v eksportovec, češ ta bo za rezervo. Toda niti v prvem niti v drugem panju se nočejo čebele pomiriti: prve silijo v sosednji panj, druge lete v izrojenca nazaj. Da reši vsaj večji roj, vsuje vanj že v temi ono malo skupino čebel, ki jih je nazadnje ogrebel, misleč, da je tam edina matica. Drugo jutro čaka čebelarja novo razočaranje. Pred žrelom panja, v katerega je vsul prvo in tretjo skupino roja, leži mrtvih več mladih

matic. Povod nemiru prejšnjega večera je bilo torej to, da se niso mogle čebele dalje časa odločiti za novo matico. A eksportovec je prazen! Čebelar se sedaj kesa, seveda prepozno, da ni raje vsul v eksportovec druge in tretje skupine roja. Popisani primer ni povsem izmišljen. Pa tudi redek ni. Čebelar z daljšo prakso je kaj takega gotovo že doživel. Zato je umljivo, da stremijo čebelarji po takih skušnjah za tem, da bi rojev ne bilo. Preprečenje rojev vzbuja v njih tudi nade na večji pridelek medu. Te nade pa so dostikrat, ako ne vselej, varljive. Često sem opazil, da je bil panj, ki je enkrat rojil in se mu je matica kmalu sprašila, v donosu enak jaloven. V naprednem čebelarstvu prepreči čebelar z lahkoto po prvem rojenju vse naslednje roje. Izrojenc si naglo opomore. Ako pride kmalu do mlade in rodovitne matice, se bo čebelar prepričal, da mu ni en dober roj v škodo. Izrojenc bo lahko dosegel v donosu jalovca, roj pa mu bo izdelal nekaj lepega satja in v dobri letini celo dal nekaj medu. Ako čebelar nima prestarih matic v panjih, mu bodo prvci rojili vsi s sprašeno matico, ki ne bo iskala nerodnega prostora na najvišjem drevesu. Sicer odločajo čebele, kam naj roj sede, a stara (sprašena) matica ni zmožna tako leteti kot mlada. Zato tudi ne bo toliko nevšečnosti s prvimi roji. Ker pa se bodo našli čebelarji, ki nočejo rojev za nobeno ceno, še nekaj besed o preprečenju rojev.

Najstarejši način preprečenja rojev je podiranje matičnikov vsakih 5 dni. To delo je od sile mučno za čebelarja in čebele. Kakor vsi starejši čebelarji sem tudi to poskusil sam. A zgodilo se mi je, da sem spregledal matičnik, ki so ga čebele na gosto obsedale. Včasih je bil matičnik pritrjen na sprednji steni med razstojišči in imel sem roj vseeno, samo kasneje. Zgodilo se mi je celo, da družina ni čakala na pokritje matičnikov in je rojila takoj, ko je matica matičnike zalegla. Roj lahko preprečimo tudi s pripiranjem matic na ozek predel panja ali kar v matičnici. Zadnji način je najslabši. Pripirta matica se čebelam tako odtuji, da je po osvojitvi ne sprejmejo več in da postane panj brezmatičen. Ako jo sprejmejo, pa navadno ni več uporabna. Isto velja v manjši meri za matice, ki so bile pripirte na nekaj satov. Torej tudi ta način ne rodi zaželenega uspeha. Marsikateri čebelar ga je že preizkusil, a takoj po preizkušnji spet zavrgel.

Se najboljše omejuje rojenje gradilni satnik. Ako nima AŽ-panj za gradilni satnik mesta v okencu, zadostuje, da postavi čebelar na 9. ali 10. mesto, torej na skrajno desno stran plodišča satnik (okvir), ki ima na zgornji letvici pritrjen samo 2 cm širok trak satnice. Čebele gradijo na ta začetek sat, ki sestoji iz samih trotovskih celic. Le redkokdaj pridejo od trotovine k čebelji stavbi. Ko matica trotovino zaleže, ne smemo dopustiti, da bi se iz zalege razvili troti. Vsak peti dan, ob dobri paši vsak drugi dan potegnemo okvir iz panja, ometemo čebele in izrežemo vso trotovino. Ako ima čebelar sončni topilnik, bo sat s pridom v njem raztopil, drugače pa ga bo stisnil v kepo in shranil do kuhe voska. Čebelar pridela na ta način mnogo prepotrebnega voska, obenem pa doseže, da čebele ne delajo v panju toliko prizidkov kot sicer. Ako nehajo čebele ob paši v gradilnem satniku zidati, je to za čebelarja opomin, da mislijo na rojenje ali da nameravajo preleči matico. Čebelar naj odvzame taki družini nekaj satov s pokrito zalego, te nadomesti s satnicami, zaležene sate pa porabi za okrepitev slabičev ali narajenih rojev. Tako bi morali delati v vsakem naprednem čebelarstvu. Če je ta postopek združen s selekcijo in vzrejo prvovrstnih matic, je lahko v čast in prid vsakemu čebelarju.

Z vršo na roje!

»Z vršo na roje!« je bilo zapisano pod mično sliko, ki jo je v lanskem poletju prinesel »Slovenski čebelar«. Dobro geslo, jedrnat naslov — vreden, da kar nadaljujem pod njim! — No, zdaj bo ravno primeren čas za to. Sem pa res že nekateri roj »na to vižo« spravil pod streho — čemu bi torej ne pojasnil, kaj se to pravi, in ne popisal, kako to gre.

O rojih vedno rad govorim. Saj je rojenje nedvomno najveličastnejša himna v poeziji čebelarstva. Od otroških let že čebelarim, 30 let so že čebele pri naši hiši in moja družina je videla že nešteto rojev. Vendar smo še danes ob vsakem roju vsi skupaj tako navdušeni, kot da ga gledamo prvič v življenju. Če nam opoldanski zvon prikljče iz panja roj, ko smo pri kosilu, planemo od mize, pustimo vse skupaj ter hitimo k uljnaku gledat, kako dere ta živi veletok iz žrela panja, kako kroži in raja nad sadovnjakom, se zgoščuje ob nizki jablani, se pozibava med vejevjem ter se končno zgrne v težek grozd, razklane hlače ali raztrgano nogavico. Vsak roj se nam zdi »dober«, »lep«, »težak« ali »močan« kot menda še nobeden doslej.

Čebelar doživlja ob rojih mnogo notranjega ugodja, sreče in veselja. Roj je pač, ne glede na svojo gospodarsko vrednost, že sam po sebi, po svojem bistvu »vesel dogodek«. Kljub številnim pikom, težavam in bolečinam čebelarjevo srce upravičeno ob njem radostno poskakuje.

*

Roj, ki se je na veji zbral in umiril, ogrenemo. Izkušenemu čebelarju gre to delo navadno kolikor toliko gladko od rok. So pa tudi nevšečnosti. Če čebelariš na roje, jih je često toliko, da se drug za drugim vsipljejo iz panjev. Pa tudi sicer pride letina, ko ti hoče kar vse od kraja rojiti — tudi prestavljeni. Pičla paša v aprilu ali maju nudi plemenjakom le za sproti, kar žene matico v prekomerno zeleganje. Ker ni v panju težkih medenih satov, ki bi matico v tem omejevali, družina rapidno raste in roji so neizogibni. Pride kak dan, ko jih pri večjem številu plemenjakov z ogrebanjem niti ne dohajaš. Preden spraviš enega, ti že zapleše drugi, za njim tretji itd. Kar vsi hočejo biti hkrati pod božjim soncem, tako da jih imaš včasih istočasno celo po več na istem drevesu. To pa ni vedno tako preprosto; saj pride tu pa tam tudi do hudega medsebojnega klanja. Položaj utegne postati kočljiv. V takih izjemnih letinah ti presneto prav pride vrša ali prestrezalo.

Vršo bi moral poznati vsak slovenski čebelar: starega, častiljivega kranjskega čebelarja Janševega kova si pa brez nje sploh misliti ne moremo. Kako neki! Rojenje je predstavljalo njega dni jedro vsega čebelarjenja: vsa čebelarstva so bila usmerjena na roje in plodovito rojenje je bila podlaga vsem nadaljnjim čebelarskim uspehom. — Vsak kranjič je dal na leto vsaj po dva roja. Bilo jih je torej na pretek! In vsi seveda kar ročno drug za drugim. — Umevno je torej, da je bila vrša v tistih časih obče spoštovana in priznana kot nesporno koristna čebelarska priprava. Zato jo kot tako še danes vsaj na kratko omenja vsaka čebelarska knjiga.

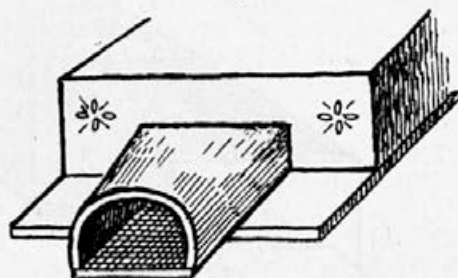
Vrša — ponekod ji pravijo tudi »ravšelj« — je priprava, s katero v pravem pomenu besede »prestrežeš« roj kar takoj pri žrelu, ko se ti vali iz panja. To je najboljši pripomoček in najpreprostejši način, kako čim hitreje in čim laže spraviti naravnih čebelji roj pod streho. Če si roj prestregel z vršo, ne tvegaš, da ti jo popiha v žlambor, niti ne tvegaš, da ti

težka matica omahne, se zgubi v travi ali postane žrtev srakoperja in sličnih tolovajev. Važno pa je tudi tole: če te kako leto res kaj posebno blagoslovi z roji, se ti ni bati, da bi se ti med sabo mešali, se spopadali, se cepili in zvijali v zagrizene klopke ter se bratomorno klali med sabo; mirno in veselo jih kar po vrsti sprejemaš ob pročelju svojega čebelnjaka ter jih sproti zmagoslavno odnašaš v temno klet, kjer naj se jim do sončnega zatona ohladi kipeča krl.

V bistvu je vrša priprava, s katero človek-čebelar ukane čebelo, izkoriščajoč njen nagon po svetlobi; je past v obliki mrežaste vreče ali škatle, v katero živalca zabrede tako rekoč v dobri veri, da hiti pod svobodno nebo. Četudi se morda kmalu zave, da je ujeta, vendar tišči in sili vedno bolj v mrežo, na katero jo priklepa težnja po svetlobi ter težnja po prostem razmahu roja kot takega. Da bi se poskušala skozi ustje vrše preriniti nazaj v panj, nisem opazil. Morda bi prišlo do tega, če bi pustil vršo predolgo pred žrelom in bi žival začela iskati kakršen koli izhod iz zagate. A o tem ni govora, ker bi bilo to nepotrebno mučenje živali. Vsak čebelar vršo zapre in odnese, brž ko se je vanjo strpal ves roj.

*

Enotnega tipa vrše Slovenci nimamo. Ker jo današnji čebelarji bolj malo uporabljajo, tudi ni upati, da bi jo naša »Čebelarna« začela izdelovati. Zato si jo vsak čebelar naredi po lastnem preudarku, kot se mu zdi bolj prav. V glavnem vendarle ločimo dva tipa izdelave: vrša v obliki mrežaste vrečke in vrša v obliki lesenega zabojčka z mrežastimi vložki v stenah.



Lipovo ustje, okoli katerega krepko privežemo mrežasto vršo.

Za vsakega teh tipov sta bistvena dva sestavna dela: 1. ustje vrše, ki ga pritisnemo k žrelu, in 2. svetli, mrežasti prostor, v katerega se roj skozi ustje izlije ter se pozneje v njem strne v gručo (vrša v ožjem pomenu besede).

Ustje je nekak nizek, temen, podolgovat hodnik, po katerem čebele teko iz panja v vršo. Zbito je iz tankih deščic ali pa je izdobljeno iz debelejšega kosa lipovine. V svoji notranji svetlobi mora biti toliko prostorno, da zajame vso višino in dolžino žrela panja. Da pa ima roj gladek izlet iz panja, mora imeti ustje dno proti žrelu tanko in posneto na ostrino, ali pa je na tem mestu sploh brez dna, ki ga v tem primeru predstavlja gladina brade. Ustju, ki ga izdobljemo iz lipovine kot nekak polkrožen žleb, lahko pribijemo na dno tanko deščico. Ustje naj ima na vsaki strani kavelj, s katerim ga pritrdimo k panjski končnici; kavlja zatakujemo ob žrelu.

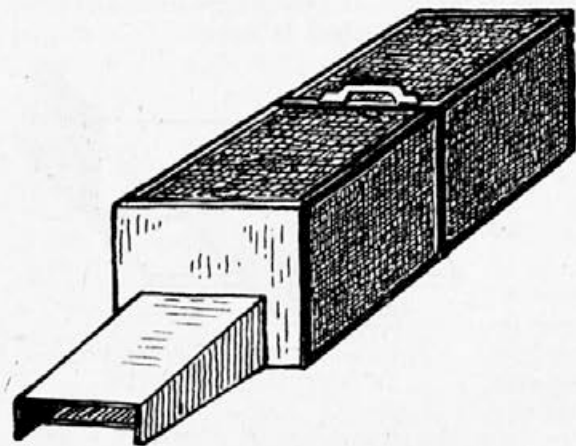
Drugi del vrše je lahko lesen zabojček z žičnimi mrežami ali pa vrečica iz močne mrežaste tkanine. Da vrečica ne pade skupaj, da ostane lepo napeta, ji je potrebno lahko a čvrsto ogrodje, ki ji dá obliko valja ali ležeče prizme. Ta del vrše mora biti toliko prostoren, da se v njem tudi največji roj lahko razleze. Prostornina naj bi bila približno štirikrat tolika, kot jo zavzame strnjena gruča roja.

Ustje je na vršo pritrjeno tako, da ga po potrebi (pri usajanju) lahko vzamemo proč. Valjasta vrečica je kar z vrvico privezana okoli polkrožnega lipovega ustja; ko je roj v njej, jo snamemo z ustja in odprtino zadržujemo.

Takó nam torej lahko eno ustje služi pri več vrčkah. Če je ustje neločljivo spojeno z zabojčkom, mora biti v njem predviden zapah, s katerim vršo zapremo, ko smo roj prestregli.

Splošna oblika vrše naj bo priročna. Prevelika vrša je nerodna in je težko ravnati z njo i ko roj prestrežeš i ko ga vsajaš. Njene mere v prerezu naj ustrezajo sipalniku, na katerega roj streseš, da se žival ne usuje mimo. Odprtina za stresanje naj se varno zapira! Da mora biti vrša čim svetlejša, vsekakor pa dovolj zračna, se razume.

Da imaš ob vsajanju možnost krepkega sunka, ob katerem se čebelji grózd sesede na sipalnik, je dobro, če imaš na vrši soliden prijem z obema rokama. Kar v živo menda ne boš grabil. V ta namen si pritrdi na ogrodju vrečaste vrše na primernih mestih dva ročaja. Mrežasta tkanina bodi gladko napeta, da laže preženeš z nje posamezne čebele, ki se rade obotavljajo.



Vrša iz mrežaste tkanine z lesnim ogrodjem v obliki prizme.

Izkušeni čebelar, prijatelj Bukovec, je svetoval zelo preprosto: Preden priklopiš ustje vrše k žrelu, zapikni krepko v panjsko končnico prav pod vrhom močno šilo; nanj boš v odločilnem trenutku privezal vrvico, ki ti bo držala zadnji konec vrše v pravi višini. Odlično ter zelo priporočljivo za vršo s trdnim ogrodjem! Pa je mogoče tudi drugače! Zadnji konec vrečaste vrše privežeš kratko in malo na količek, ki si ga zasadil v primerni razdalji pred panjem v zemljo. — Spet drugi priveže zadnji konec vrše na lahek a visok drog, ki ga je prislonil pokonci kar na čebelnjakov napušč pred panjem, ki namerava rojiti. Tak drog služi za vse lege panjev, obenem pa drži tudi vrečko s pomanjkljivim ogrodjem lepo napeto.

Vrše ne obešamo popolnoma vodoravno, temveč nekoliko poševno v smeri, ki jo začrta čebela, ko se odžene z brade.

*

Tako — zdaj pa na roj! Vrša je pripravljena! Tu te čaka čebelarski užitek, kakršnega doslej še nisi okusil. Pazi, sinko, da ga ne zamudiš! Samo — mirno kri!

»Ata, brž, brž! Na končnici je že vse črno čebel! Vsak čas bo roj izletel! Pa saj menda že gre!«

Da, to je tisto! Ujeti z vršo pravi trenutek! To bi se reklo, imeti vsa »bližnja in daljna znamenja rojenja« v mezincu. To je pa že malo več kot hruške peč'. Tukaj se pokažeš pravega mojstra; sicer boš lahko ure in ure z vršo v roki po nepotrebem prečepel ob čebelnjaku, nazadnje pa še nejevoljen odšel kot neroden ljubljanski lovec s prazno malho. Pogoditi z vršo roj tako točno, da nič ne čakaš in nič ne zamudiš, zajeti ga v celoti s toliko gotovostjo, da ti nobena muha ne uide — to je pa že lepa stopnja čebelar-ske spretnosti. Toda ravno v tem je tvoje ugodje in tvoja slast, ki jo doživljaš ob tem opravilu.

Da bo rojil, to vem. Da mora rojiti še danes, sem trdno prepričan. Da bo zletel vsak čas, je očitno. Če ga le ne bo zmotil tistile oblak ...

Nestrpno čakava s sinčkom. On še ni videl, kako ujameš roj v ravšelj. Majhen je še, pa bi mu rad pokazal, kako to gre. Saj sem jih že dosti pospravil na ta način. In ne da bi se hvalil, lahko povem, da me je malokateri roj sparil, če sem bil ob pravem času na preži. A danes sem skoraj nekoliko nervozen. Kot bi me vznemirjala sinkova navzočnost, kot bi se bal, da se mi bo ravno danes prestrezanje ponesrečilo, ko se hočem postaviti pred njim.

»Boste videli, ata, vi boste toliko časa čakali, da vam bo ušel — potem boste pa imeli. Boste videli — jaz vam povem ... Vi zmeraj kar čakate ...« me priganja s svojo otroško nepočakanostjo.

Tako sediva na klopci ob ulnjaku in napeto buljiva v živahen panj, ki kaže vsak hip drugačno lice. Roka mi kar sama sega po vrši, ki čaka pripravljena ob meni.

»Že gre, ata! Zdaj pa zares — pogledjte no!«

Dečko ima prav. V žrelu se je začelo tekanje in prerivanje; gnečo na bradi povečavajo trotje, ki jih sicer ob tem času ne vidiš. Dve mladici z obnožino sta pravkar prilezli skozi žrelo iz panja in se dvignili v zrak. Za njima tretja, četrta — vedno več jih obletava panj. Gruča, ki je sedela na končnici, pa je izginila ... Da, vse kaže na skorajšen roj. — Vendar se ne smem prenagliti — nekoliko muhast se mi zdi ta panj. Hočem še zadnji najtehtnejši znak. — Steci, sinko, zadaj v čebelnjak! — Kaj slišiš? — Ničesar? — V srednji vrsti ... Nič ...? Čudno! — Dobro poslušaj! — No, tretji od kraja ... nič?

»Da, številka trinajst praska po vratcih. Nemara se mu je snelo okence. Vedno huje praska — in hrumi — in škriplje — in cvili ...«

Ga že imava! Hitro k meni! Brž ven, da vidiš!

Iz panja se usuje, da ne smem zamuditi nobene sekunde več. Neutegoma pritisnem vršo k žrelu, a preden priteče dečko iz ulnjaka, že dere hrumeči hudournik z vsó silo ter z divjim šumom besneč pljuska in buta ob jezove, ki so mu zastavili pot; gorje, če ne bi vzdržali tega strašnega navala!

V tihem zadovoljstvu in svečanem molku posediva s sinčkom na klopci in umirjena opazujeva, kako se polni vrša, v katero se vale vedno nove trume. Goste množice, ki se gnetejo ob mrežastih stenah, bi bile zmožne zatemniti sonce. V vrši nastaja tema. Glasni šum, ki prihaja iz nje, je vedno močnejši ter nama bije na uho kakor šum težko padajočega slapa med skalnimi stenami. To ti je simfonija — simfonija, v kateri utonejo vse druge melodije, ki ti jih sicer razkriva pesem dela pred ulnjakom.

Kako zaviramo in izkoriščamo rojenje

Čebelar, ki čebelarji v kranjcih, sili svoje družine z raznimi sredstvi, da mu čim izdatneje rojijo; čebelarju, ki čebelarji na med v panjih s pre-makljivim satjem, pa so naravni roji bolj v škodo kot v korist in se jim izogne, če se jim le more. Zlasti čebelar, ki nima čebelnjaka doma, ampak v bolj ali manj oddaljenem kraju, čebelar, ki more le enkrat na teden (ob nedeljah) do svojih čebel, si rojev ne želi. Kako moremo naravno rojenje zabraniti, ne da bi zmanjšali pridelek medu, bomo posneli iz nastopnega članka, ki ga je pred leti priobčil neki nemški list. Ker je članek še vedno aktualen, ga prinašamo v prostem in izpopolnjenem prevodu.

I. Kaj povzroči sploh rojenje?

Po zimskem počitku se začenjajo čebele v panjih množiti. Začetno malo gnezdo se razširi s prebujajočo se naravo polagoma na pet do sedem satov. 5 tedne (21 dni) po poleženju jajčec prikobacajo iz celice mlade čebele. Njih število se veča in doseže proti koncu aprila svoj višek. Tudi do 1000 čebel se poleže tedaj vsak dan. Mlade čebele se udeležujejo po naslednjih stopnjah:

1. Poležene čebele pripravljajo iz medu in beljakovino vsebujoče ob-nožine hrano, ki jo pokladajo 4 do 6 dni starim žrkam.

2. Ker zaužijejo pri tem tudi same mnogo beljakovine, se jim razvijejo goltne žleze, ki začno izločati krmilni sok. S krmilnim sokom (mlečkom) pitajo mlajše, do 5 dni stare žrke. Čebele so torej od 6. do 12. dneva svoje starosti dojilje.

3. Čebele naslednjih generacij odpravljajo dojilje iz kroga njih doteda-njega udeleževanja. Dobro hranjena dojilja se debeli. Polagoma se ji raz-vijejo voskovne žleze. Preobilne zaloge beljakovin, ki se kopičijo v njenem telesu, se pretvarjajo v vosek. Dojilja postane gradilka. To novo službo opravlja od 15. do 18. dneva svojega življenja.

4. Po tej razmaščevalni kuri odvezemajo čebele nabiralkam medečino, jo predelavajo v med, tlačijo obnožino v celice in skrbje za snago v panju. Po tridnevni stražniški službi ob žrelu panja postanejo z 21. dnevom pašne čebele ali nabiralke.

5. Če primanjkuje mladice odkrite zalege in se ne morejo znebiti mlečka, ki ga proizvajajo v goltnih žlezah, se jim razvijejo zakrneli jajč-niki, da postanejo pojave in silijo k rojenju.

Vodilo: Mladice morajo pri rastočem razvoju družine pitati zalego in graditi. Če tega ne morejo, se zbudi v njih rojilni nagon. Rojenje pomeni delitev družine, ta pa njeno oslabljenje. Oslabljenje pomeni zgubo na pri-delku. Zaradi tega skušaj rojenje zabraniti!

II. Kako zaviramo rojilni nagon?

1. Močno razviti družini, ki ima vse sate izdelane, razširi plodišče, da bo matica lahko povečala gnezdo!

2. Izkoristi gradilni nagon! Ko cvete sadno drevje, daj vsaki družini eno ali dve satnici med sat z zalego in sat z obnožino na kraj gnezda.

3. Okrepljene družine prehajajo polagoma v rojilno nastrojenje. V njih se vzbudi spolni nagon. Čebele gradijo trotovino na robu gnezda. Daj jim gradilni satnik!

Gradilni satnik je običajen prazen satnik, ki ima na zgornji letvici prilepljen 2 cm širok trak satnice. Denemo ga proti koncu aprila na rob gnezda (levo ali desno) ali v posebno, za to prirejeno okence.

Gradilni satnik ima tele prednosti:

a) Odvrača čebele od grajenja trotovine ob robovih satov. Satnice gradijo čebele lepo, ne da bi jih kvarile z vstavljanjem trotovskih celic.

b) S tem da izrezujemo vsakih 6—7 dni v njem zgrajeno satje, zatiramo trotjo zalego, vendar pa matice ne omejujemo v zaleganju neoplojenih jajčec.

c) Ker morejo čebele graditi in ker lahko porabijo krmilni sok za trotovsko zalego, oviramo s tem rojenje.

č) Ko čebele v gradilnem satniku več ne gradijo ali ko nastavijo na njem matičnike, moramo družino pregledati, če nima že zaleženih matičnikov. Gradilni satnik je termometer za rojilno mrzlico.

d) Satje, ki ga vsak teden izrežemo, nam dá 150—250 g najlepšega voska. Odlagamo ga v sončni topilnik in v njem sproti raztopimo.

4. **Odprti medišče!** Po možnosti stori to že v začetku maja, najkasneje pa po »ledenih možeh«, ko je plodišče gosto zasedeno. Prestavi potem pokrito zalego v medišče, v plodišču preostalo zalego strni v novo gnezdo, na kraj gnezda pa deni takoj ali postopoma satnice.

Vodilno pravilo: Zatiraj rojilni nagon z vstavljanjem satnic, z uporabo gradilnega satnika in s tem, da odpreš medišča. To se pravi: Zaposli čebele vseh starostnih stopenj!

III. Pravilno izkoriščanje rojev

Če nekatere družine kljub tem naravnim sredstvom rojijo, potem ravnaj takole:

1. Prvea, ki odvzame izrojencu polovico čebel vseh starostnih stopenj in ima staro sprašeno matico, ogrebi ter ga postavi v hladno temno klet!

2. Izrojenca prenesi na drugo mesto ali ga prestavi v drug panj! Ker izgubi zaradi tega vse letalke, ga od 2. dneva naprej napajaj z oslajeno vodo!

3. Zvečer stresi roj v panj, ki stoji na starem mestu. Plodišče izpolni s satnicami, med katere postavi sat z odprto zalego, ki si ga pri prestavljanju zadržal. V ta panj se vrnejo letalke iz prenešene družine. Tako okrepljeni roj bo dobro izkoristil pašo, če se bo pojavila, in to tem bolj, ker mu ni treba v začetku krmiti zalege. V brezpašni dobi ga moraš od 2. ali 3. dneva dalje pitati, dokler ne zgradi satja.

4. V prestavljeni družini se izleže po 6—8 dneh prva mlada matica. Preostale matičnike podri, sicer se lahko zgodi, da ti panj še enkrat roji.

5. V istem času lahko ojačiš roj z zaleženimi sati in s čebelami, ki se ga drže. Sate lahko odvzameš prestavljeni ali kakšni drugi močni družini. Tudi medišče mu lahko odpreš.

6. Kljub rojenju ne bo čebelar za svoj pridelek prikrajšan. Prestavljeni panj ima mlado matico in mnogo zalege, roj pa je močan in mu ne manjka zlasti pašnih čebel. Zato bosta roj in izrojenelec hitro napredovala.

Vodilno pravilo: Pri rojenju drži moč družine na ta način skupaj, da prestaviš izrojenca, roj pa postaviš na njegovo mesto.

IV. Ne pusti, da bi čebele rojile

Kdor nima čebelnjaka pri hiši in kdor obišče svoje čebele samo ob nedeljah, ne more nadzorovati rojenja. Nevarno je, da roji pobegnejo. Kako more to preprečiti? Če čebele kljub dobri paši več ne gradijo ali če so celo matičniki že nastavljeni, moraš družino pregledati. Če najdeš že zaležene matičnike, napravi takole:

1. Prestavi po priliki polovico zaleženih satov (po možnosti s pokrito zalego) s staro matico in z vsemi čebelami, ki so na njih, v prazen panj, tega pa prenesi v kak drug kraj. Ta oddeljenec izgubi vse letalke, zato ga moraš od drugega dne dalje napajati.

2. Podri v preostali družini vse matičnike razen enega. Strni satje na sredi plodišča in izpolni prazen prostor s satnicami. Letalke oddeljenca letijo nazaj in tako obdrži ta družina vse pašne čebele.

3. Čez kake tri dni dobi panj novo matico. Panj preglej in odstrani vse kasneje nastavljene matičnike! Ta družina ima mnogo pašnih čebel in vsak dan manj zalege. Med za krmljenje ličink bo rabila šele tedaj, ko bo matica sprašena. Zato se ~~bo~~ sedaj posvetila predvsem beri in bo dobro izkoristila pašo.

Vodilno pravilo: Razdeli družino na dva dela, preden namerava rojiti. Oddeljenca s staro matico postavi na novo mesto, preostanek družine z enim matičnikom pa na staro mesto. Samo dotičnik, ki zna ohraniti moč družine, more izrabiti vsako pašo. Velika hiba na mnogih čebelnjakih je v tem, da postanejo prvci, družci in izrojenci krepki šele tedaj ko je paša končana.

Gjura Mirko: **Nekaj besed o rojenju**

Topli žarki spomladanskega sonca trkajo na zemljo, ki je še prazna in pusta, da izvabijo iz nje novo življenje. Spotoma se ustavijo ob čebelnjakih in panjih. S svojo svetlobo in toploto izvabijo iz zimskega spanja naše ljubke prijateljice. In prične se veselo rajanje lahkokrilih čebelic. Daleč naokrog je čuti njih pesem vstajenja.

Že ob samem pogledu na vrvečo čebeljo družinico se topi srce čebelarja. V duši se mu poraja na tisoče nad. V njem vstajajo spomini iz prejšnjih dobrih in slabih let. Iz skušenj kuje nove načrte za lepšo bodočnost.

Boljše uspehe doseže čebelar le s preizkušenimi načini čebelarjenja. Vendar bi bilo napačno, če bi hotel kar čez noč prenoviti svoje čebelarstvo. Ne! Počasi mora uvajati v svoje delo novodobne načine. Kar čita in kar zasledi v knjigah ali časopisih primernega, naj si zapiše ter potem med letom preizkusi pri kakem panju. Šele potem, ko se je to izkazalo za dobro, naj izpremembe uvede tudi pri drugih družinah. Ravno tako naj zabeleži vse, kar je pri svojem lastnem delu izsledil novega in koristnega. O tem naj piše v Slovenskem čebelarju, da seznanj s svojimi izkušnjami ostale tovariše čebelarje.

Naj mi bo dovoljeno, da spregovorim danes nekaj besed o rojenju, odnosno o tem, kako preprečimo prekomerno rojenje kake čebelje družine.

Da dobimo od ene družine samo 2 roja, in sicer oba na isti dan, nadaljnje rojenje pa zabranimo, ravnamo takole: Roj ograbimo in ga vsadimo

v nov. za to pripravljen panj. Če ima družina na primer 10 satov in jih je 8 od teh zaleženih, ji vzamemo 6 zaleženih satov. Med njimi morata biti dva taka, ki imata pokrite matičnike. Sate prenesemo z vsemi čebelami, ki se jih drže, v nov prazen panj, dodamo pa jim še en sat z medom. Nato vzamemo kaki močni družini dvoje satov. Prvi naj ima pokrito zalego in dovolj čebel, drugi pa naj bo napolnjen z obnožino. Tudi ta dva sata damo v novi panj, pri tem pa pazimo, da ne prenesemo matice, ker je tam ne rabimo. Matica se bo v novem panju itak v kratkem izvalila. Po potrebi plodišče omejimo s pokončno desko na manjši prostor ali pa izpolnimo prazen prostor z izdelanim satjem. Ko je to opravljeno, panj zapremo in se posvetimo zopet izrojencu. V sredino plodišča postavimo oba zaležena sata, ki sta še ostala v njem. Na enem izmed obeh mora biti zaprt matičnik. V primeru, da jih je več, manjše in slabše podremo, pustimo pa najlepšega. Ostali prostor v panju izpolnimo po večini s praznimi in izdelanimi sati. Satnic ali nedodelanih satov smemo uporabiti kvečjemu dvoje. Ko je tako tudi tukaj plodišče urejeno, panj zapremo in ga prepustimo njegovi usodi. Pri izrojencu pazimo samo na to, da se matica na prahi ne izgubi. Drugih skrbi si ni treba delati, ker je dovolj živalen in bo brez naše pomoči naglo napredoval. Če paša traja nekaj dni, bo nanosil toliko medu, da bodo kmalu vsi sati polni.

Malo več pozornosti pa je treba posvetiti narejenemu roju. Iz njega odlete namreč vse pašne čebele in se pridružijo izrojencu. Ker zgubi zaradi tega domala vse starejše čebele, ga je treba 8 dni napajati. Voda mu je nujno potrebna pri krmljenju zalege. Polagoma si bo tudi ta opomogel in se razvil v krepko družino. Saj se poleže v njem vsak dan precejšnje število mladih čebel.

Narejeni roj moramo stalno nadzorovati, dokler ne ugotovimo, da se je matica sprašila. Če se zgodi nesreča in se kaka matica izgubi na prahi, je treba izrojenca in narejeni roj zopet združiti.

V spomladanski pašni sezoni se nam ni treba bati, da bi katera izmed teh družin znova rojila. Vse tri so sicer precej močne, toda žival je dokaj sorazmerno porazdeljena na tri dele.

Na ta način delam že več let in se ne morem pritožiti, da bi doživel kdaj kak večji neuspeh. Način priporočam zlasti tistim čebelarjem, ki jim je letošnja zima pobrala več družin in hočejo svoje čebelarstvo čim hitreje spraviti na prejšnjo višino. Kdor se bo ravnal po mojih navodilih, naj o uspehih poroča v našem listu.

Virmašan:

O ogrebanju in prestrezanju rojev

Roj lahko pustimo, da se spreleti in ga šele potem, ko se je zbral na kaki veji, ogrebemo, lahko pa ga že ob žrelu ujamemo v vršo. Kaj je bolje: prvo ali drugo? Oboje ima svoje zagovornike in tudi svoje nasprotnike. Zagovorniki ogrebanja trdijo, da je roj, ki se prosto spreleti, boljši od ujetega, da bolj pridno dela in se bolje razvija. Nekateri mislijo, da se matica v družcu opravi že med rojenjem in da se zaradi tega tak roj mora spreleteti. To pa je malo verjetno. Po mojem mnenju ni med roji nobene razlike. Glavno je, da jih čebelar srečno spravi v pauje. Kdor pa ima veselje do ogrebanja, naj jih kar še naprej lovi po drevju.

Pameten čebelar ima v času rojenja, zlasti če ima večje število plemenjakov in čebelari predvsem na roje, pripravljene vrše, da jih prestreže ob žrelu in mu ni treba plezati po drevesih za njimi. Kdor ima pred čebelnjakom posajeno nizko drevje, je to seveda nepotrebno. Če je roj dosegljiv s tal, ni ogrebanje nobena umetnost. Težje pa je, če sede roj v vrh visokega drevesa ali na konec kake visoke veje, da ne moreš niti s tal niti z drevesa do njega. V takih primerih je treba biti res voščak in vsaj nekoliko telovadca, da mu prideš do živega.

Če bi mogel urediti družine tako, da bi najprej dale same prvce, čez nekaj dni nato pa same družice, bi se morda ogrebanja niti ne branil preveč. Po navadi pa nastopijo prvi in drugi roji hkratu. Kako nerodno je, ako sedeta dva različna roja, to je prvi in drugi roj skupaj, vé dotičnik, ki se mu je kaj takega že primerilo. Često je tak združen roj sploh izgubljen. Zato čebelar pazi, da prestreže vsaj roje z enakimi maticami. Ako sedeta dva enaka roja, bodisi prvca, bodisi družca skupaj, itak ni škode. Zaradi tega je sicer ena družina manj v čebelnjaku, je pa na novo pridobljena družina zato močnejša. Končno združen roj še vedno lahko loči in napravi iz njega dve družini. Roj naj strese na široko rjuho, poišče obe matici, dá vsako v svoj panj in k vsaki primerno število čebel, pa mirna Bosna! Panja lahko postavi takoj na stalno mesto v čebelnjaku, toda nikakor jima ne sme pozabiti odpreti žrel. Ako je roj vsajen na satnice, naj pusti čez noč tudi vrata odprta, da se shladi in da se satnice zaradi vročine ne potrgajo. V panjih, ki imajo staro satje ali v praznih kranjčih, tega ni treba storiti, ker je v njih dovolj zraka in ker se staro satje ne potrga.

Večkrat se zgodi, da čebelar prestreženega ali ogrebljenega roja ne more isti dan pretresti v panj. Tak roj naj postavi čez noč v hladno klet. Pazi naj, da bo imel dovolj zraka; drugače se mu lahko čez noč zaduši.

Bilo je junija 1944. Ko sem prišel opoldne iz službe domov, mi je povedala žena, da imam roj iz AŽ-panja. »Roj je velik,« me je poučila, »toda ne vem, kaj mu je. Iz panja je izletel ob devetih uri, sedaj pa sedi že na tretjem mestu. Komaj se spravi gruča skupaj, že se čebele spet razpuste in si poiščejo kako novo mesto. Najprej so sedele na domačem vrtu na nizki jablani za čebelnjakom, od tam so se preselile na sosedovo hruško, na kateri je bilo že več rojev, nazadnje pa so odletele k drugemu sosedu in se obesile na mlado slivo.«

Gotovo ni roju ugajalo niti to mesto, kajti takrat, ko sva ga šla z ženo iskat, je visel že na naslednjem vrtu na neki visoki jablani. Čeprav sem bil lačen, sem pustil kosilo in se roja takoj lotil. Spravil sem ga kmalu v ujemalnik. Le nekaj čebel je še letalo okrog. Da bi tudi te polovil, sem privezal ujemalnik na vejo in odšel h kosilu. Mislil sem, da se bo roj do večera, ko se bom vrnil iz službe, lepo umiril. In takrat sem ga nameraval stresti v panj na stalno mesto.

Ker v službi nisem bil preveč zaposlen, sem pritekel ob štirih popoldne zopet pogledat, kaj je z njim. A je bil ujemalnik prazen, roj pa zopet na drugem vrtu na prav nizki jablani. Ko sem ga znova ogrebel, sem postavil ujemalnik na tla v senco in odšel nazaj v službo. Po končanih službenih opravkih sem šel takoj zopet k njemu. Toda glej ga spaka! Roja ni bilo nikjer. Po dolgem času sem ga staknil popolnoma na drugem koncu vrta na visoki, skoraj nedostopni jablani. Gledal sem ga kot Izraelci obljubljeni deželo in razmišljal, kako bi se ga polastil.

Dosti rojev sem že ogrebel, ali tako mi ni še nobeden nagajal kakor ta. Ko bi bil to kak drujec ali trekovec, bi ga gotovo pustil, naj gre kamor hoče. Tako velikega in lepega roja pa se mi je zdelo škoda. S pomočjo visokega droga sem ga navsezadnje vendar spravil srečno v ujemalnik. Do noči so prisledle tudi vse čebele. Ker je bilo že pozno, pa roja nisem mogel tisti dan več vsaditi. Zato sem ga pustil čez noč zunaj čebelnjaka. Da bi mi zjutraj znova ne pobegnil, sem ujemalnik pokrival z deščico, ki je imela več manjših dušnikov.

Zjutraj sem bil že pred soncem na nogah. Prva pot me je vodila k čebelnjaku, da bi videl, kako je z rojem. In kaj je bilo z njim? Ni mu bilo še zadosti neumnosti, ki jih je uganjal prejšnji dan. Zadnjo je napravil ponoči. Iz vseh rež in razpok pri ujemalniku je tekla voda, in ko sem odkril pokrov, je bilo v njem vse mrtvo. Čebele so se nagnete okrog dušnikov in jih zamašile. Ker je bilo v ujemalniku premalo zraka, so se zadušile.

Primerilo se mi je pri rojih že to in ono. Da bi se pa roj petkrat presedel, da bi ga moral trikrat ogrebsti in da bi se nazadnje še zadušil, pa nisem še doživel. Tako sem bil sicer ob lep roj, zato pa zopet za eno skušnjo bogatejši.

Zunko Ivan:

Prezimovanje čebel v zamašenih panjih

Jeseni leta 1945. sem prevzel v začasno oskrbo 10 AŽ-družin. Njih prejšnji lastnik je med okupacije prišel ob življenje. Ker vdova ni znala ravnati s čebelami, me je naprosila, da bi jih oskrboval toliko časa, dokler bi jih ne prodala ali česa drugega ukrenila z njimi. Ker sem zelo zaposlen, sem nerad prevzel to »oskrbništvu«, toda upal sem, da itak ne bo dolgo trajalo. Pa se je vlekle kar naprej vse do danes.

Za svoje čebele odgovarjaš sebi, za tuje njih lastniku. Če ne gre pri njih vse v redu, se moraš opravičevati, vsako opravičilo pa lahko vzbudi pri strokovno neizobraženem lastniku nezaupanje in celo nečastna sumničenja. Zato je tako oskrbovanje vedno neprijetno. Če pa je čebelnjak, kakor je to bilo v mojem primeru, oddaljen dobre tri kilometre od tvojega bivališča, je tem bolj nerodno.

Moje varovanke so bile nameščene v panjih na 10 satov. Družine so bile močne, toda o starosti matic ni imel nikdo niti najmanjšega pojma. Spomladi naslednjega leta sta takoj dve družini prišli ob matici. Skozi vso pomlad in poletje sem jima dodajal iz močnejših panjev po tri sate zalege in šele v avgustu sem ugotovil, da sta spodrejeni matici začeli zalegati. Pri moči sem obdržal ti dve družini le s pomočjo ostalih.

Toda to ni tisto, o čemer sem nameraval pisati.

Jeseni lanskega leta sem zazimil čebele na minimalni, vendar na zadostni količini medu. Po večini je bil v panjih ajdovec. Ko je nastopil mraz, sem vložil slamnice, lastnici pa sem naročil, naj preskrbi še kaj primerne tvarine, s katero bi odel panje tudi ob straneh in zgoraj. Lastnica je s tem odlašala prav do začetka januarja. Šele tedaj je panje in ves čebelnjak zatlačila z otavo ter mi ob tej priliki povedala, da je v vseh panjih slišati šumenje, da so torej še vsi živi. Zima je potem trajala do 9. februarja. Tega

dne se je večina naših čebel spreletela, saj je bil lep in sončen dan. Ker pa sem bil slučajno zdoma, nisem mogel k čebelicam. Ko sem se vrnil, je zopet pritisnila zima in tako sploh nisem šel k čebelnjaku.

Druga taka prilika za obisk se je ponudila v soboto 22. februarja opoldne, ko je kazal toplomer nad 8^o C. Razumljivo je, da me ni vzdržalo doma. Namesto k svojemu sem odšel k temu oddaljenemu čebelnjaku. Vso pot me je skrbelo, v kakšnem stanju bom našel zaupane mi čebele. Skrbelo me je tem bolj, ker so mi zadnje dni poročali okoliški čebelarji o precejšnjih izgubah družin zaradi hude in dolgotrajne zime.

Ko pridem na mesto, se najprej ozrem po snegu pred čebelnjakom. Nikjer nobenega znaka trebeža, nikjer nobene mrtve čebele v snegu. Pogledam na žrela in se resnično ustrašim: vsa so bila zaprta. Žrela namreč po potrebi zožujem s 15 cm dolgimi štirioglatimi letvicami. Take letvice sem napravil tudi za te panje in ob zazimljenju sem z njimi zožil žrela do polovice odprtine. Sklepam, da je lastnica, ko je bila v začetku januarja pri čebelnjaku, iz nevednosti žrela popolnoma zaprla, najbrž zato, da bi bilo čebelam gorkeje. Saj tudi hleve pozimi skrbno zapiramo. — Odstranim letvico pri prvem panju. Žrelo je bilo dobesedno zatlačeno z mrtvicami. Prebežal sem ga in očistil z zakrivljeno žico, toda življenja v panju ni bilo čutiti. In tako je bilo pri vseh desetih panjih. Ne vem, s kakšnimi občutki sem odklepal čebelnjak. Mislil sem, da je vsega konec. Toda ko sem odprl vratca prvega panja, sem v svoje veliko začudenje opazil na njih debele vodne kaplje. Ker sem vedel, da se prazni panji ne pote, sem bil takoj boljše volje. Prepričan sem bil, da ne bo tako hudo, kot sem si predstavljal. In res! Ko sem odstranil slamnice, so čebele močno zahrumele. Vseh 10 družin je bilo živih. Zaloge je bilo še dovolj; tudi grižavosti pri sicer površnem pregledu nisem zapazil.

Panji so bili zaprti 5 ali 6 tednov, dobesedno zamašeni pa 14 dni. Sklepam, da so se žrela zatlačila z mrtvicami 9. februarja, ko je bilo zunaj toplo in sončno ter so čebele silile pri žrelih na prosto.

Nisem tega napisal z namenom, da bi pobijal razne teorije o potrebi in porabi zraka pri čebeljih družinah v zimskem času, pač pa sem hotel iz skušnje pokazati, da morejo čebele v mrazu vztrajati več tednov tudi v popolnoma zaprtih panjih. No, povsem gladko se tudi ta zadeva ni končala. Posledice zopora so se pokazale pozneje. Ko sem čistil dna, sem izgrebel iz vseh panjev mnogo mrtvic; neprimerno več, kakor bi jih ob normalnem prezimljenju smelo biti.

Da zračenje panjev v hladnejši dobi le ni tako važno in nujno, kakor se sicer trdi, naj dokaže še tale primer: Ravno te čebele so bile v novembru leta 1945. prepeljanje s tovornim avtomobilom čez Vransko, Trojane in Vače v Litijo. Ondotni čebelar jih je bil pred tem že zazimil in potisnil v panje debele slamnice. V njegovi odsotnosti je prevoznik zamašil žrela s cunjami, naložil panje na avtomobil in hajd z njimi na pot! Vožnja je trajala domala ves dan in šele kasno zvečer so čebele prispеле v novi kraj. Tako sem jih mogel videti šele naslednje jutro. Kar zgrozil sem se, ko sem našel žrela zamašena s cunjami, zadaj v panjih pa slamnice. In vendar so bile vse družine v redu. Debele slamnice, ki so bile stlačene med vratca in okenca, so celo preprečile katastrofo. Edino te so branile okencem, da se pri prevozu niso mogla premakniti nazaj. Sicer bi šlo vse satje navzkriž; saj niso imela okenca nikakih zaporic.

Čiščenje voska in izdelava satnic na ročni stiskalnici

Vosek, katerega pridobimo na kakršen koli domači način iz voščin, ni popolnoma čist; v njem ostane več ali manj nesnage. Količina nesnage se ravna po načinu stiskanja; če uporabljamo pri stiskanju vrečice iz tkanine, je sorazmerno še najmanj nesnage.

Včasih je to nesnago mogoče odstraniti, če prevremo vosek v mehki vodi. Kadar prekuhavate ali pretapljate vosek, rabite vedno mehko vodo, to se pravi deževnico odnosno vodo iz potoka ali reke. Če pride vosek v dotiko s trdo vodo (studenčnico), se zaradi ogljikovega dvokisa, katerega vsebuje takšna voda, deloma speni in postane mehak; če ga dalje časa kuhamo, postane zdrizast in zgubi na vrednosti.

Najdrobnejših primesi, kakor n. pr. cvetni prah, pa navadno ne moremo odpraviti zgolj s prekuhavanjem. V takšnem primeru je potrebna razredčena žveplena kislina.

Pogosto pride pri daljšem kuhanju do emulzije voska z vodo. Ko se tak vosek shladi, ni za nobeno rabo. Podoben je gobasti gmoti; če ga stisnemo, curlja iz njega voda. To popravimo, ako strjeno emulzijo ožmemo in jo takšno, kakršna je (torej brez vode), pretopimo v primerni lončeni ali položčni

posodi na zmernem ognju. Seveda preti nevarnost, da se pri tem vosek prismoji in postane manjvreden. Bolje in manj nevarno je, če ga obravnavamo z razredčeno žvepleno kislino.

I. Obravnavanje voska z razredčeno žvepleno kislino. Na približno 100 g žveplene kisline, ki jo kupimo v drogeriji, vlivamo počasi po kancih in med neprestanim mešanjem s trščico do pol litra mrzle vode. Pri tem je potrebna največja previdnost. Nikoli ne smemo vse vode naenkrat vliti v žvepleno kislino. Če se hočemo izogniti nevarnosti možne poškodbe (opekline), moramo razredčiti žvepleno kislino po gornjem navodilu. Ko je kislina pripravljena, segrejemo vosek v položčni (lošč ne sme biti nikjer okrušen) ali v lončeni posodi (drugačne ne smemo rabiti) v določeni množini mehke vode. Na primer: pet kg voska v dva in pol litra vode. Ko se vosek stali, prilijemo 25 cm³, to se pravi četrt decilitra razredčene žveplene kisline, pripravljene na zgoraj opisani način. Vosek naj vre približno 10 minut; potem ga od-



Priprava delovne mize pri vlivanju satnic
a = posoda z voskom, b = pločevinasta skleda za odrezke satnic, c = stiskalnica, d = posoda s tekočino za polivanje, e = deska z izgotovljenimi satnicami



Obrezavanje satnic

stavimo in pustimo, da se počasi shladi. Med počasnim ohlajanjem se specifično težje primesi dokončno oddele od lažjega voska in se sesedejo kot nekakšna pena na spodnji strani voščenega kolača. Usedlino odstranimo s prstom, očiščeni voščeni kolač pa še enkrat kratko prevremo v mehki vodi, da izločimo zadnje ostanke žveplene kisline.

II. Izboljšanje voska s pomočjo fosforjeve kisline. Vosek, ki pride topel v dotik z železom (originalni članek o tem je objavljen v Češkem Čebelarju leta 1955, str. 9), če ga kuhamo n. pr. v železni nepološčeni posodi ali v nepočinjenem voščenenem topilniku, postane sivkast, rjav ali celo črn. Takšen vosek je slabše vrste. Lahko pa ga popravimo s pomočjo razredčene fosforjeve kisline na tale način:

V lončeno ali položeno posodo usujemo zdrobljen vosek in ga polijemo s primerno množino vode. Petim kilogramom voska dolijemo dva in pol litra vode. Vosek v posodi raztopimo, nato pa pridamo kupivno 10 % fosforjevo kislino. Odmerimo jo po množini vode; na en liter vode 100 cm³, to se pravi 1 dl fosforjeve kisline. Snov pustimo vreti deset minut in jo venomer previdno mešamo s trsko. Paziti je treba, da nam snov ne prekipi. Če bi v mešanici pokalo ali če bi grozilo, da prekipi, jo odstavimo, toda ne prenehamo mešati. Čez hip posodo spet primaknemo k ognju. Čez deset minut pustimo vosek, da se počasi shladi, strjeni voščeni kolač pa še enkrat kratko prevremo v mehki vodi, da odstranimo zadnje sledove fosforjeve kisline. Celó iz najbolj umazanega in najslabšega voska pridobimo na ta način lep rumen vosek, ne da bi izgubil katero osnovno fizikalno lastnost.

Če moramo med vlivanjem odstraniti še nesnago iz voska, je potreba, da ga še posebej prekuhamo z razredčeno žvepleno kislino po načinu, navedenem pod I, ker se tudi na ta način izločijo vse primesi, katere potem z lahkoto odstranimo s spodnje strani voščenega kolača.

III. Vlivanje satnic. Za vlivanje satnic si moramo pripraviti vosek, stiskalnico in tekočino za polivanje.

Vosek prečistimo na eden izmed gori opisanih načinov. Za izdelavo satnic mora biti vosek popolnoma čist in brez vsakih primesi. Segrejemo ga v vodi do 60° C.

Stiskalnico najprej pomočimo v toplo vodo in jo dobro odrgnemo z ribovko. To je posebno potrebno tedaj, če je stiskalnica zadružna in jo rabi mnogo članov, ki uporabljajo različna sredstva za polivanje. Naglo jo osušimo in jo še toplo zbrišemo s čisto cunjo ali z vato, namočeno v bencinu. S pranjem v topli vodi očistimo stiskalnico maže in nesnage, ki se razpusti v vodi, z bencinom pa odstranimo še ostanke voska od zadnje porabe.

Mažo si pripravimo tako, da raztopimo 100 g glicerinovnega mila v enem litru mehke vode. Peniti se ne sme. To preprečimo, če pridamo



Odlepljanje satnic

raztopini nekaj čistega špirta. Mažo preizkusimo tako, da z njo naglo polijemo stiskalnico, jo pripravimo, brž odlijemo toliko maže, kolikor je je preveč in nato stiskalnico odpremo. Med vzorci ne sme biti nobenega milnega mehurčka. Čisti špirit moramo maži dodajati po kapljah tako dolgo, da izginejo mehurčki. Če je v maži nekoliko več špirta, prav nič ne škoduje.

Če ne moremo dobiti glicerinovnega mila, si pripravimo že včasih splošno rabljeno mažo iz enega dela medu, dveh delov špirta (lahko tudi denaturiranega) in treh delov vode. Najprej raztopimo med v vodi, ga kratko prevremo in mu posnamemo peno. Ko se ohladi, pridamo šele špirit. Toda s pomočjo takšne maže pripravljene satnice rade splesnijo, če jih hranimo dalje časa. Preden jih porabimo v panju, moramo odstraniti plesen z vato, namočeno v čistem špirtu.

Pri vlivanju satnic postopamo takole:

Stiskalnico najprej segrejemo v topli vodi; mrzla ne sme biti, ker bi bile satnice, dokler bi je vosek dovolj ne ogrel, predebele. Prav tako jo je treba pomočiti v mrzlo vodo, kadar jo vosek preveč segreje, da ne bi dobili pretankih satnic, ki bi se trgale.

Segreto stiskalnico polijemo s čistim špirtom in nato še z mažo. Zdaj vlijemo vanjo z zajemalko potrebno količino raztopljenega voska, da se zalije spodnja ploskev v stiskalnici. Z levico pripravimo pokrov stiskalnice, z desnico, v kateri smo imeli prej zajemalko, a smo jo sedaj odložili, pa pritisnemo pokrov in odlijemo vosek, kar ga je preveč. S ploskim nožem odlepimo vosek na straneh od sten na spodnjem delu stiskalnice; z levico privzdignemo pokrov, na katerem tiči satnica, z desnico pa odrežemo robove satnice, ki segajo preko vzorčaste oblike. To opravimo na prostem mestu delovne mize. Z dlanjo desnice previdno odlepimo satnico na enem robu, nato pa jo z naglim potegom odtrgamo in položimo na prtič ali na desko (ki je manj primerna), da se počasi ohladi.

Za vlivanje druge in nadaljnjih satnic rabimo samo še mažo. Seveda je vedno odlijemo toliko, kolikor je je preveč.

Sveže vlite satnice moramo pustiti vsaj 24 ur, da se počasi ohladi; šele potem jih lahko porabimo v panjih.

Ceme Janez:

Kako sem čebele dobro prezimil

Leto 1946. je bilo za čebelarje zelo neugodno. Vse paše so odpovedale. Jeseni smo zazimili družine s pičlo zalogo medu in z dodatkom sladkorja, ki smo ga prejeli kot nujno pomoč k slabi čebelarški letini. Jaz sem jih zazimil s povprečno zalogo 9 kg na panj. Bile so še dovolj močne. Z zaupanjem sem pričakoval, da bodo dobro prezimile. Pripominjam, da to leto nisem vozil čebel na pašo; slutil sem, da suhe letine ne dajo medu. Spomladi sem jih imel na resi in borovnici, sredi poletja pa sem jih postavil v Bistro na gozdno in travniško pašo. Tako so nabrale vsaj srednje veliko zimsko zalogo.

Cebelnjak, v katerem prezimujem, stoji doma pri hiši. Ker sem imel družine vsak dan pred očmi, sem lahko skozi vso zimo zasledoval potek prezimljenja.

Cebele so prenehale z izletom nekako 20. novembra; delno so izletavale še nekaj dni v decembru. Nato pa se je začela prava zima z obilnim snegom in hudim mrazom. Vlekla se je kakor jara kača in nič ni kazalo, da je bo kdaj konec. V mesecu januarju so se družine še dobro držale. Opazil pa sem v nekaterih panjih že

nemir, vendar čebele še niso silile iz njih. V začetku februarja so postajale vedno bolj nemirne. Posamezne so začele celo izletavati. Zunaj jih je zajel mraz; padle so v sneg in v njem obležale z nabrekli zadki. Bile so potrebne trebitve.

Med tem časom se je vreme nekajkrat sprevrglo. Zapihal je jug in toplomer se je dvignil največ do 5°C nad ničlo. Toda kmalu je zopet prevladal vzhodnik.

Slika pred čebelnjakom je bila čedalje bolj žalostna. Čebele so vedno bolj pogosto izletavale v sneg ali pticam (sinicam) v kljun. Teh se je vsak dan nabralo okrog čebelnjaka na stotine. Odganjal sem jih z različnimi sredstvi, a odgnati jih nisem mogel. Da bi preprečil to žalostno stanje, sem poskusil verande nekoliko pripreti. S tem pa sem stanje še poslabšal in čebele še bolj razburil.

Bilo je okrog 10. februarja. Pihal je južen veter in po malem je pršilo. Toplomer je kazal 6°C nad ničlo, vremenske napovedovalnice pa so zopet obljubljale mrzlo vreme. Oprezal sem pred čebelnjakom. Družine so bile zelo nervozne. Nekatere so se pripravljale na izlet. Čebele so se nabirale na bradah, ali izletavati niso hotele. Bilo je okrog desete ure dopoldne. »No,« sem si mislil, »sedaj ali nikoli! Kaj bi bilo, če bi dal družinam nekoliko sladkorne raztopine ter jih s tem podnetil k trebitvi?«

Kar sem mislil, sem tudi naredil. Prinesel sem nekaj vreč senenega zdroba ter ga raztresel okrog čebelnjaka. Potem sem raztopil 7 kg sladkorja in raztopino začel pokladati panjem. Pitalnike sem položil pod satje in vsakemu panju dal približno pol litra tekočine. Ko sem bil s pitanjem gotov, sem šel pred čebelnjak, da bi videl uspeh svojega dela. Čebele so začele po malem izletavati. V teku pol ure so bili vsi panji razgibani. Izlet je dosegel svoj višek in čebele so se trebile, da je bilo veselje gledati. Izlet je trajal od 11. ure dopoldne do pol treh popoldne. Po tretji uri so se čebele polagoma umirile. Letele niso daleč. Od čebelnjaka so se oddaljile največ do 4 metre. Kakor hitro se je kaka čebela otrebila, se je takoj vrnila nazaj v panj. Najbrž je pršeči dež zabranil, da niso letele bolj daleč.

Takoj po trebitvi sem pregledal tla okrog čebelnjaka. Ugotovil sem zelo malo mrtvic v snegu. Dva dni po izletu so panji pri žrelu nekoliko močili, vendar je tudi to kmalu prenehalo. Potem sem verande priprl. Od tistega časa čebele niso več silile iz panja ter so se popolnoma umirile. Odšle pa so tudi sinice, ker ni bilo več hrane zanje.

Prvi izletni dan v mesecu marcu sem ugotovil, da sem odlično prezimil. V panjih nisem našel niti ene kaplje trebeža. In kar je glavno: niti ene matice nisem izgubil! Ostale so mi vse družine, dočim jih je bilo druga leta pri istem številu štiri do pet brezmatičnih.

Marsikateri čebelar se bo dvomljivo nasmehnil ob čitanju mojega poročila. Izlet čebel pri 6°C nad ničlo! In poleg tega še dež! Ali je to mogoče?

Tovariši čebelarji! Vse, kar sem zapisal, je res. Tudi sam sem spočetka okleval, ali bi izvršil, kar sem se namenil. Pa sem si mislil: »Če ničesar ne napravim, bom gotovo ob čebele. Torej ne morem položaja dosti poslabšati, čeprav se mi vse skupaj ponesreči.«

Če bi bilo količkaj upanja na boljše vreme, bi najbrž ne tvegala tega poskusa. Tako pa sem se kar hitro odločil zanj. In kakor vidite, se mi je popolnoma posrečilo. Zato se bom tudi v bodoče ravnal po skušnjah, ki sem si jih pridobil v tej hudi zimi, ko je drugim čebelarjem pomrlo veliko število čebeljih družin.

Virmašan:

Posledice letošnje zime

Starejši čebelarji smo doživeli že več hudih zim, a take, kot je bila letošnja, še ne. Podobna je bila zimi 1928/29, ko je v krajih, kjer je prejšnje leto medila hoja, zaradi neprimerne hrane padlo mnogo družin. Obseg letošnje škode pa je kljub temu, da so čebele prezimile pretežno na ajdovem medu in sladkorju, neprimerno večji.

Kaj je prav za prav povzročilo to nesrečo? Huda vročina in suša mesca avgusta in septembra sta ovirali rast in medenje ajde. Čebele niso na njej nikjer nabrale

zadostne zimske zaloge in tudi zalege niso imele toliko kot druga leta. Tako so šle družine v zimo s pičlimi zalogami in večinoma s starimi, že izrabljenimi čebelami. Mnogo družin je bilo kljub vsem opominom in svarilom zazimljenih brez zadostne zaloge. Nekateri čebelarji so tisto malenkost sladkorja, ki smo ga dobili, pokladali dokaj pozno. Zato so ga čebele nerade sprejele; saj so imele tedaj zimsko gnezdo že urejeno.

Medtem ko smo imeli druga leta še v novembru tople izletne dneve, jih je bilo to zimo konec že sredi oktobra. Tedaj je nastopilo hladno in deževno vreme, ki je trajalo do zaključka leta. Hujši mraz in dosti snega smo dobili šele v januarju. Višje ležeči kraji so imeli sredi mesca nekaj lepih izletnih dni. V ravnini in v dolinah pa je ležala dan za dnem tako gosta megla, da bi bil lahko zabil žebelj vanjo. Že takrat smo videli, kako je bila žival potrebna izleta. Saj je ob vsakem vremenu silila iz panjev in seve tudi obležala v mrzlem snegu. Ob količkaj toplejšem vremenu so se čebele nabirale na bradah in v verandah ter se kar tamkaj otrebile. To stanje je trajalo do srede marca. Zato ni nič čudnega, če so posamezni panji tako oslabeledi, da je ostalo v njih za pest čebel z matico.

Dne 12. marca je bil delni izlet. Čebele so planile iz panjev in popackale deske pred čebelnjakom. Tudi sneg okoli njega je bil ves rjav od trebeža. Sila jih je izvabila iz panjev in jih pognala v smrt. Ker je ležal še vsepovsod pol metra debel sneg, jih je večina našla v njem prezgoden grob. Daleč naokoli so ležale v snegu, a jim nisem mogel pomagati. Od vsega tega so imele korist le sinice, ki so mrtvice pobirale in jih pozobale.

Sele 21. marca so se čebele lahko popolnoma spreletele. Takrat sem pregledal panje in videl, kakšno revščino mi je pustila zima. Zaradi lakote ni sicer padel noben panj, zaradi griže pa je nad polovico družin tako oslabeledo, da jih bo treba čimprej združiti. V nekaterih družinah je bilo, kakor sem že dejal, le za pest čebel z matico, a brez vsake zalege. Kaj mi hoče taka družina? Kljub vsej moji pomoči ne more delati čudežev. Delo bo tudi s panji. Njih notranje stene, satniki in deloma sati so vsi ponesnaženi. Prav tako so ponesnažene verande in brade. Panje bom umil z vrelo vodo, v kateri bom raztopil zaradi razkuženja precej sode in jih nato dobro posušil. Sele potem bodo primerni za naselitev novih družin. Medeno satje bom potočil, med prekuhal in ga porabil za pitanje rojev. Mlado in čisto satje bom shranil, starejše in ponesnaženo pretopil v vosek, iz voska pa dal napraviti satnice.

Družine, ki so ostale popolnoma zdrave in močne, bom pustil rojiti. Z njih pomočjo bom zopet razširil svoje čebelarstvo in zacelil rane, ki sta mi jih zadala lansko prevažanje in minula zima. Komaj čakam, da se bo to zgodilo. Saj je pogled na čebelnjak mnogo lepši, ako iz vseh panjev lete čebele, kakor pa sedaj, ko sta dve tretjini panjev zaprti.

Kakor sem zvedel ob priliki našega čebelarskega sestanka, sem kljub temu, da sem izgubil polovico družin, še dosti dobro izvozil. Koliko je čebelarjev, ki so ob vse premoženje. Posebno Selška dolina je bila hudo prizadeta. Tam so dobile čebele nekaj na hoji, a ker tam ajde ni dosti, so prezimile večinoma na tem medu. Čebelarji so sicer postavili precej panjev na razna ajdova pasišča, toda ker je ajda odrekla, je bila nesreča neizogibna.

Po toči ne pomaga zvoniti! Tudi nam ne kaže drugega, kakor rešiti, kar se rešiti da. Kdor ima kaj sladkorja ali celo medu, naj pomaga preostalim družinam, da bodo čimprej dosegle višek razvoja. Narava bo zamujeno dohitela in, če se ne bomo potrudili, nas bo našla nepripravljene. Za letos opustimo vsako prestavljanje in čebelarimo predvsem na roje. Z njimi bomo zamašili luknje v lastnem čebelnjaku, lahko pa jih bomo tudi prodali, ker bo po njih veliko povpraševanje. Saj se nekateri prizadeti čebelarji že sedaj priproročajo za roje.

Pravi čebelar nikdar ne obupa. Čeprav mu nesreča vse uniči, začne zopet znova. Tolaži se, da ne bodo vse zime tako hude in da bodo zopet prišla medena leta. Če ne takoj, pa malo pozneje! Tedaj bo zopet lahko nosil klobuk postrani in zidal čebelarske gradove v oblake. Čebelariti se uči vse življenje. Mojster postane šele takrat, ko se za vedno poslovil od svojih čebel, ko jih gre past tja, kjer ni zim, pač pa večna pomlad.

Kako smo pred vojno prevažali čebele

Železničarji smo začeli pri nas prvi množično prevažati čebele na pašo. Prevažali smo jih na razdalje 600 km, n. pr. v Vojvodino, v Gorski Kotor, v Liko in celo na otok Vis. Pri tem smo si pridobili mnogo dragocenih izkušenj. Stalni prevaževalci smo vsako leto že meseca februarja začeli prirejati sestanke, na katerih smo predebatirali vse napake in hibe, ki smo jih bili opazili na prevozu prejšnjega leta. Vsak udeleženec je na tem sestanku podal svoje mnenje, kako naj bodo panji opremljeni, da ne bodo čebele trpele prevelike vročine ali se celo med prevozom zadušile. Nekateri so trdili, da je najbolje pustiti v panjih pločevinaste pitalnike in jih kdaj pa kdaj med vožnjo napolniti z vodo. Drugi so temu oporekali, češ da to ni dobro, ker lahko v pitalnikih mnogo čebel potone; zato bodo rajši odvzeli iz medišča dva do tri sate, da bodo imele čebele več prostora in zraka, v druge sate pa bodo nalili vodo, s katero si bodo lahko čebele med vožnjo gasile žejo. Teh debat je bilo vsako leto toliko, da včasih nisi vedel komu bi dal prav. Vsakdo je pač imel svojo zamisel za najboljšo.

Za daljše prevoze so si nekateri čebelarji omislili posebne brizgalke, ki so vodo tako razpršile, da je prihajala iz njih v obliki drobne megle. Drugi so imeli škropilnice, kakršne uporabljajo sadjarji za škropljenje drevja ali vinogradniki za škropljenje trte. Držale so do 10 litrov in so bile opremljene s 4–5 m dolgimi gumijastimi cevmi. Če si tako škropilnico postavil na sredo vagona, si lahko vseh 60 panjev drugega za drugim napojil in nabrizgal z vodo.

Za vsak prevoz smo se temeljito pripravili in lahko rečemo, da smo tekmovali med sabo, kdo bo svoje družine bolj v redu prepeljal na oddaljeno pasišče. To tekmovanje pa se ni nanašalo samo na prevoz, ampak tudi na razvoj družin. Kdor se je s slabiči udeležil prevoza, je bil izpostavljen dovtipom in posmehu vseh prevaževalcev.

Ze doma v Ljubljani so se po prijateljskih odnosih med čebelarji osnovala manjše prevozniške skupine. V vsaki skupini je bilo po 4–5 čebelarjev in 80 do 120 panjev čebel. Na skupnem sestanku smo se dogovorili, katero mesto bo na pasišču ta ali ona skupina s svojimi čebelami zasedla. Včasih je prišlo na kako mesto 100 ali celo 150 panjev, a se zaradi tega nismo prav nič razburjali. V okoliš takega sklada pa so navadno še domačini postavili 40 do 60 panjev čebel. Dandanev mere. Kljub tej veliki množini čebel na enem mestu smo v Vojvodini na akacijevi paši povprečno točili 18–20 kg na panj. Samo dvakrat v desetih letih je paša odpovedala.

Če so se začele čebele med prevozom v kakem panju razburjati, smo uporabili vsa sredstva, da bi jih umirili. Brizgali smo vodo v panje, pahljali s kartonom ali s primerno deščico od zadaj sveži zrak vanje, polivali po tleh vagona vodo itd. Panjem z nemirnimi družinami smo sneli vratca in jih postavili med vrata vagona tako, da so bili z zadnjo stranjo obrnjeni v smeri vožnje, od koder je zaradi brzine vlaka pritiskal v njih notranjost svež zrak. Ta postopek je bil, če smo ga ob pravem času uporabili, vedno učinkovit. Dobro so se obnesle tudi lovilne naprave za zrak ob vratih vagona. Pločevinaste ali lesene plošče, ki smo jih rabili na pasišču za pokrivanje panjev, smo pritrtili ob vratih tako, da so mogle kakega pol metra iz vagona. Nagujene so bile v smeri vožnje, da so nam na ta način lovile zrak in ga dovajale v vagon. Vse smo poskusili, samo da ni bilo mrtvic in mrličev. Neki tovariš je v Vinkovcih celo kupil 100 kg ledu in ga raztrosil po tleh vagona.

Pripomniti pa je treba, da redkokje najdete tako uslužne čebelarje, ki bi brez vsakega egoizma drug drugemu pomagali pri prevozu čebel ali na pasišču samem, kakor smo jih imeli tedaj med železničarji.

Za take prevoze je bilo treba tudi takrat stopiti v stik z železniško direkcijo, gozdno upravo in vojaško oblastjo v Subotici. Vojaška uprava nam je izdala posebno dovoljenja, da smo smeli zasesti pasišča tik ob državni meji. Preskrbeti je bilo treba tudi zadostno število voznikov s konjsko vprego itd. Vsi ti organizacijski posli so bili navadno poverjeni dvema tovarišema, ki sta jih brez vsakega hvalisanja in trkanja po prsih v redu izvršila.

Ko smo prispeli s čebelami v Slavonski Brod, smo poslali z brzovlakom v Subotico čuga izmed spremljevalcev, ki je moral poskrbeti, da so bili vozniki s

konjsko vprego pravočasno na postaji Palič ali Šupljak, od koder smo prepeljali panje na določena mesta. In verujte mi, da se ni nihče branil prevzeti te naloge, če je bil od prevaževalcev med potjo za to določen, ker je bil vsakdo prepričan, da mu bodo drugi tovariši nadzorovali čebele in da bodo te prav tako varno prišle na končno postajo, kakor če bi bil sam pri njih v vagonu.

Po prihodu vlaka na določeno postajo so bili vozniki že na mestu. Razkladati smo začeli vagon za vagonom. Pri razkladanju čebel ni bilo nobene izjeme za nikogar. Sicer pa ni bilo treba nikogar prositi ali siliti, da pomaga pri razkladanju. Vsak se je zavedal, kaj mu je storiti in kje mora za delo prijeti.

Leta 1937. nista mogla dva tovariša železničarja dobiti dopusta, da bi odpeljala čebele z akacijeve paše domov. Imela sta vsak po 36 panjev. Pri čebelah sta pustila svoji ženi. Ko se je pričelo nakladanje, sta bili v velikih skrbih, kako bosta sami čebele zaprli ter spravili težke panje na vlak. Rekel sem jima, naj ju to ne skrbi; saj morata vedeti, da smo drug drugemu v pomoč. Prepričani sta lahko, da bodo njune čebele prej na postaji in v vagonu kakor moje. In res je bilo tako.

Pri razkladanju smo se navadno tako razvrstili, da smo najprej naložili vse vozove in potem razen enega, ki smo ga pustili na postaji pri ostalih čebelah, vsi skupaj odšli z vozniki na pasišče. Ko smo panje tamkaj razložili, smo se zopet vrnili z vozniki na postajo, nekaj pa jih je ostalo na pasišču, da so sproti skladali panje v skladanice. Prevoz čebel od postaje na pasišče je trajal 3—4 ure. Za ta prevoz smo najeli 20 do 30 voznikov in tudi več, če smo jih dobili. To so bili sami kmečki vozniki, ki so naložili na voz največ 10—12 panjev in še nekaj prtljage. Za prevoz vsakega panja vključno s prtljago smo plačali 3—5 dinarjev, kakor smo se pač pogodili.

Kot je bilo že povedano, smo pri prevažanju drug drugemu pomagali. Lenuhov in postopačev nismo trpeli med seboj. Če kdo ne bi hotel poprijeti za delo pri razkladanju ali nakladanju, ta gotovo ne bi mogel pravočasno odpeljati svojih čebel domov. Zal, da te medsebojne tovariške pomoči lansko leto pri množičnem prevozu čebel v Vojvodino ni bilo opaziti. Zato se je tudi pri obeh vlakih razkladanje tako zavleklo. Vsak je hotel biti prvi na vrsti pri razkladanju in le malo je bilo toliko uslužnih čebelarjev, da bi tudi drugim pomagali razkladati. Taki sebični čebelarji naj prihodnjic ostanejo doma. Egoist in lenuh je sočloveku le v oviro, napotje in škodo.

Železničarji smo skoraj vsako leto postavili na akacijevo pašo okoli 1000 panjev čebel. Kakšno leto tudi več.

Cas akacijeve paše s prevozom tja in nazaj je trajal okoli 20 do 25 dni. Jasno je, da vseh 30 železničarjev — čebelarjev, kolikor se jih je povprečno udeležilo prevoza, ni moglo naenkrat dobiti dopusta, da bi svoje čebele na paši nadzorovali. Posebno trda je predla za dopust železničarjem čebelarjem, ki so vršili vlakovspremno in strojno službo. Ker pa je 5—6 tovarišev vedno dobilo od železniške uprave dopust za ves čas paše, so se lahko brez skrbi vrnili v Ljubljano na svoja službena mesta, saj so jim fisti, ki so ostali na pasiščih, prostovoljno in kolektivno opravljali njihove čebele. Vsak dan posebej so z dopisnicami obveščali svoje tovariše v Ljubljani, kakšna je paša, koliko je donosa, koliko rojev je bilo, kdaj po treba priti po čebele itd. Nujna poročila so bila odposlana brzjavno ali pa po telefonu. Celó glede prehrane smo skrbeli drug za drugega. Tudi odnosi z domačini so bili odlični. Domači prebivalci so komaj čakali, da smo po enem letu zopet prišli s svojimi čebelami mednje. Železničarji smo se zavedali, da smo v tujem kraju in da se je treba obnašati tako, kakor če prideš v goste v tujo hišo. Zato smo si tudi pridobili ugled in spoštovanje pri domačinih.

Lansko leto je bilo med prevaževalci nekaj garjevih ovc, ki jih železničarji ne bi trpeli med seboj. Ti bi jih za vedno ozdravili njihove nepoštenosti in egoizma. Kdor se čuti v teh vrsticah prizadetega, bo že vedel, za kaj gre.

Ko smo leta 1937. železničarji čebelarji organizirali prevoz čebel v Vojvodino, sta bila v moji skupini tudi tovariša Sila, starejši in mlajši. Zal, da starejšega Sile Franceljna ni več med nami. Pobrala ga je okupacija 1943. leta. Oh, kako vnet in skrben čebelar je bil ta naš Francelj. Po njegovi zunanosti in veseli naravi bi mu prisodil, da je Abrahamove starosti. Bil pa je takrat že 82 let star. Kolikokrat je meni in svojemu sinu Ediju zameril, ker ga zaradi starosti nisva hotela obvestiti, da greva k čebelam. Kadar se je to zgodilo, ni ves dan z nama spregovoril niti besedice. Za malo se mu je zdelo, da podcenjujeva njegove telesne moči. Brez

njega nisva smela iti čebel ne krmit, ne prestavljati, ne nakladati. Kaj še, da bi brez njega točila! Potem naju gotovo ne bi več pogledal. Bil je blaga duša; saj si dobil od njega vse, kar si potreboval: žeblje in vijake najrazličnejših vrst, orodje, kakršno si hotel. In še sam ti je popravil to ali ono stvar, če je bilo potrebno. Dragi Francelj! Vsi, ki smo te poznali, se homo vedno spominjali tvoje blage narave in tvojih dovtipov.

Ko smo meseca maja 1957. leta postavili v Vojvodini čebele na pasišče v vasi Hajdukovo, še akacija ni bila v cvetju. Čakali smo tri dni, da se je cvetje začelo odpirati. Prvi dan paše je tehtnica pokazala 30 dkg. Drugi dan je bilo že 1 kg. Teža se je potem dan za dnevom stopnjevala, tako da je šestji dan pokazala tehtnica 8 kg dnevne donosa. Vsako noč pa se je ta donos skoraj za polovico zmanjšal. Kakor je šla tehtnica čez dan rapidno navzgor, tako je čez noč občutno padla. Kljub temu so družine nabrale v 10—12 dnevih povprečno 18—20 kg na panj. In bili smo z uspehom zadovoljni. Naš Francelj pa menda še prav posebno. Svojo dobro voljo je kazal najraje s tem, da nam je nagajal, kjer je le mogel. Če nisi bil pozoren, se ti je pritihtopil k čebelam in ti položil opeko ali težek kamen v panj, ki je bil na tehtnici. Seveda tega nismo takoj opazili in smo ugibali, kako je mogoče, da je tehtnica v razdobju ene ure mogla pokazati kar celih 5 kg donosa. Šest nas je stalo okoli tehtnice in se pripravalo, ali je v redu ali ni. Zraven je bil Francelj in se najbolj čudil temu nenormalnemu dogodku. Naenkrat pravi: »Dvignimo panj in tehtnico starirajmo!« Takoj pograbi panj od zadaj, jaz pa stopim na drugi konec in ga pograbilim spredaj. Panj dvigneva z opeko vred in ga drživa toliko časa na rokah, da so ostali tehtnico starirali. Tehtnica je bila v redu. Postavimo panj nazaj, a tehtnica še vedno kaže 5 kg donosa. Končno sklenemo, da gremo pogledat še k drugim skupinam, kakšen je pri njih donos. Francelj se oprostí, češ da ne more iti z nami, ker mora nekaj urediti pri svojih čebelah. Res se napotimo k najbližji skupini, ki je bila kakih 400 m oddaljena od naše. Tam ugotovimo, da kaže tehtnica 550 kg manj od moje. Sedaj začnemo sumiti, da je najbrž nenormalni donos na moji tehtnici Franceljnovo maslo. Ko pridemo zopet nazaj, ni Franceljna nikjer. Znova kontroliramo tehtnico in glej: tehtnica kaže normalni donos! Seveda, ko pa je med tem časom, ko nas ni bilo zraven, vzel Francelj opeko iz panja. Smeha in dovtipov ni bilo ne konca ne kraja. Ta potegavščina je Franceljna stala liter vina.

Z akacijeve paše smo s tov. Franceljnom in njegovim sinom Edijem peljali čebele na Fužine v Gorski Kotor. Ker leže Fužine v ozki zaseki, smo bili prisiljeni postaviti panje na južno stran postaje kakih 20 km od železniškega tira tako, da so čebele imele izlet proti mimo vozečim vlakom.

Večkrat slišimo, da vlak ovira čebele pri izletu ali jih celo uničuje, če so preblizu proge. Tega po svojih skušnjah ne bi mogel trditi. Saj sem imel večkrat čebele blizu proge, pa nisem opazil nikdar, da bi mi zaradi tega oslabele. Čebele so se v nenavaden položaj hitro zvinele. Z brade so se dvignile navpično v zrak in preletele vse ovire, kakor tudi vlak, ki je vozil mimo po progi. Seveda je boljše za čebele, če teh ovir ni.

V Fužinah je bila po priliki dobra paša, vendar točili tamkaj nismo, ker smo dobili okoli 20. julija od tovarišev iz Vojvodine povabilo, da naj pridemo takoj s čebelami v Aleksa-Santič pri Subotici, kjer se je začela paša na bosiljku.

Tako smo se zopet odpravili s Franceljnom in njegovim sinom Edijem iz Ljubljane v Fužine, da bi prepeljali svoje muhe nazaj v Vojvodino. Ko smo prišli v Fužine, je Francelj opazil, da se znotraj na njegovem točilu, ki ga je bil po točenju akacijevega medu temeljito očistil in umil ter zavil v jutovo platno, poznajo madeži svežega medu, ni pa se mogel spomniti, od kod bi ti madeži izvirali. Po raznih znakih je končno ugotovil, da mu je nekdaj v naši odsotnosti vzel nekaj satov iz panjev, jih z njegovim točilom iztočil, iztočene zložil nazaj v panje, med pa odnesel domov. Rekel je: »Bes naj vzame tistega, ki je to naredil. Če bi ga dobil v roke, bi mu glavo vtaknil v panj med čebele, da bi ga močno opikale.«

Priprave za prevoz so bile kmalu končane. Iz medišča vsakega panja smo vzeli po 4 sate, da bi imele čebele med vožnjo dovolj prostora in zraka. Nekatere panje smo pri tej priložnosti tudi prestavili.

Ko so se čebele zvečer vrnile domov, smo žrela zaprli in panje naložili na vagon. Po 26 urni vožnji smo v največji vročini srečno in brez mrtvic dospeli v Aleksa-Santič. Čebele smo takoj prepeljali v bližino hiše nekega kmeta in jih zlo-

žili v skladanico. Okoli 12. ure smo jih odprli, še prej pa smo panje in prostor pred panji polili z vodo, da je žejnim čebelam v prvem hipu ne bi bilo treba iskati drugod. Ker smo bili od vročine in dveh prečutih noči zelo utrujeni, smo se šli takoj nato malo okrepčat, po okrepčilu pa počivat. Kmalu smo vsi trije trdno zasпали in midva z Edijem bi jo najbrž potegnila kar do naslednjega jutra, če bi naju ne začel ob 5. uri popoldne Francelj dramiti. »Alo, fanta!« je nama očetovsko prigovarjal. »Pokonci in na delo! Gremo satje vkladat v medišča. Čebele so se že vletele.« Ker ni dal miru, sva pač morala ubogati in iti.

Pri petih panjih je šlo vkladanje v redu in hitro od rok. Pri šestem, ki je bil na vrhu skladanice, pa se je naenkrat ustavilo. Ko je Francelj odprl zgornje okence in nastavil sat, da bi ga porinil v medišče, je začutil neko oviro, ki ni dopustila, da bi postavil sat na določeno mesto. Dregal in dregal je s satom v panj, sat pa ni šel nikamor naprej. Kaj je bilo temu vzrok, se ni dalo videti, ker je bila družina zelo močna in je bil ves prostor v medišču nepolnjen s čebelami. Čebele so se seveda pri tem razburile in so začele hudo napadati. Oba s Franceljnomo sva jih imela že polno v laseh, na rokah in obrazu. Jaz sem jo že nameraval popihati stran, pa sem se premislil, ker me je bilo sram pred Franceljnomo. Vem, da so tudi njemu čebelji pikji presedali, podal se pa kljub temu ni. Ves ta prizor je opazoval Franceljnov sin Edi, ki se je pred napadajočimi čebelami skrnil v živo mejo za skladanico.

Povedal nama je, da je v panju nekaj belega in da se ob tej beli stvari zaustavlja sat, ki ga tlačiva vanj. Ker so čebele še vedno napadale, je Francelj popustil. »Le počakajte,« je robantil, ko je lezel s skladanice, »vas bom že ugnal, da ne boste več pikale. Temu belemu hudiču, ki tiči v panju, bom tako zagodel, da ga bo v hipu minila nagajivost.« In Francelj je odšel v hišo. Sedaj se tudi jaz nisem več čutil dolžnega vztrajati pri napadajočih čebelah. Ucvrl sem jo v živo mejo, odkoder sem nameraval opazovati Franceljna, kako bo izganjal belega hudiča. Medtem mi je rekel Edi: »Boš videl, da bo prišel oče nazaj s pipo v ustih. Pihal in pihal na vanjo, da se bo kadilo za njim kakor iz lokomotive.« Res sva kmalu potem zagledala velik oblak dima, ki je zavil izza ogla hiše, se približal skladanici in se ustavil ob panju, v katerem je tičal hudič. »Ali sem vas ukrotil?«, sva slišala Franceljnov glas izza oblaka dima. Njega sploh nisva videla, ker se je preveč kadilo. Seveda so se čebele pred takim dimom na mah umaknile v notranjost panja. In sedaj smo videli vsi, kaj je bilo v njem. Med vožnjo so čebele v praznem prostoru, v katerem so bili prej satniki, potegnile novo satje, in sicer od stropa panja do matične rešetke. Tako je bil bel hudič razkrinkan. No, in teh belih hudičev sva našla še več v panjih.

Ko smo uredili medišča, smo začeli pregledovati plodišča. Skrbelo nas je, če se ni med vožnjo satovje potrgalo ali kako drugače poškodovalo. Pri tem pregledu smo ugotovili, da so bili vsi sati, ki smo jih bili v Fužinah med prestavljanjem nadomestili s praznimi, že zaleženi. Matice so morale torej tudi med prevozom zalegati.

Kakor vse kaže, ne drži trditev, da hočejo imeti čebele v čebelnjaku popolen mir in tišino. Trditev velja le za zimski čas, nikakor pa ne za poletni. S tem seveda nočem reči, da bi lahko imeli poleti kovačnico v čebelnjaku, ampak samo to, da so čebele zelo prilagodljive. Saj so bile vendar v našem primeru zaprte dobrih 26 ur, a so kljub ropotu in treslajem, ki jih je povzročal vlak, izdelovale satje, matice pa legle jajčeca.

Ko smo v Aleksa-Santiču med iztočili, smo peljali čebele z vlakom v Gornjo Radgono, od tam pa z avtomobilom v Apače na ajdovo pašo.

Toliko in tako velikih kompleksov ajde še nisem videl nikoli, kakor takrat na Meinlovih posevstvih v Apačah. Kljub obsežnosti pasišč in kljub temu, da ni bilo suše, pa niso čebele na ajdi ničesar nabrale. Potemtakem tudi to ni res, da ajda gotovo medi, če je kdaj pa kdaj dež. Vsako medenje zahteva določene klimatične posebnosti, ki pa jih na žalost do danes še ne poznamo. Pod kakšnimi pogoji medita smreka in jelka, približno vemo, kako je to pri cvetlicah, ki privablja juželke z nektarjem, da jih oplodijo, pa najbrž še dolgo ne bomo vedeli.

Po ajdovi paši smo se vrnil s čebelami domov na Savo, kjer smo imeli stalne čebelnjake za prezimovanje. Ko so bile družine zazimljene, pa sva s Franceljnomo delala že nove načrte, kam in kako jih bova naslednje leto peljala na pašo.

Ing. Rihar Jože: Obveščevalne postaje

Sneg je skopnel v drugi tretjini mesca, v osonjih, zlasti v hribovitih legah pa je ležal do zadnjih dni marca.

Prvikrat so se čebele pošteno otrebile 7. septembra in 12. marca. Obveščevalci iz toplejših predelov javljajo, da so prinesle čebele prvo obnožino z leske 15. marca, pri ostalih obveščevalcih pa so začele donašati leskov pelod teden dni kasneje. Isti obveščevalci poročajo, da so 7 do 10 dni kasneje začele donašati cvetni prah z ive.

Poročevalci iz večine predelov Slovenije javljajo — kot je iz njihovih niže navedenih poročil razvidno — o ogromnih izgubah čebeljih družin. Dosedanji podatki o procentu izumrlih družin imajo samo cenilno vrednost. Vsekakor je v letošnji zimi doživelo slovensko čebelarstvo tak poraz, da bomo mogli izgube nadomestiti šele v nekaj letih. Zeleti bi bilo, da dobimo čimprej točne statistične podatke o dejanskih izgubah čebeljih družin.

Mesečni povpreček za marec 1947			
Toplina	Padavine	Izlet	Poraba
6,5° C	144,8 mm	14 dni	253,5 dkg

Kranj. Od 21 zazimljenih družin jih je ostalo le še 10 in še te so slabiči. Preminule družine so pustile v satovju še precejšnjo zalogo medu v ponosaženih satnikih. Po vonju se je pri odpiranju čutilo, katera družina je zimo preživela in katera je podlegla. Čebelarstva družina je ugotovila stanje pri vseh svojih članih. Pri nekaterih so mrtve vse družine, pri drugih pa nad polovico. Dobili smo vtis, da so popadale predvsem močne družine in tiste, ki so bile krmljene s spomladanskim medom. Pri nekem čebelarju so pa bile vse družine v najlepšem redu. Ko smo se temu čudili, je povedal, da je imel iz prejšnjih časov še nekaj sladkorja in da je dal vsaki družini približno po 2 kg. To nas ponovno utrjuje v prepričanju, da morejo čebele edino na sladkorju prebiti dolgo zimo. Letos niso imele 97 dni prav nikakega izleta. Kaj takega ne pomnim, čeprav čebelarim že 27 let.

Virmaše — Skofja Loka. Se eno tako leto, pa bomo ob vse čebele. Zgubil sem 10 družin in to ne zaradi lakote, pač pa zaradi griže. Izleta ni bilo od srede oktobra 1946 do srede marca 1947. Tam, kjer so prezimovale čebele na gozdnem medu, je padlo vse. Letos bom čebelaril le na roje, da si malo opomorem.

Kalce — Logatec. Zaradi griže je umrla petina družin.

Ribnica. Čebelarjem je pomrlo 50 do 75 % družin. Le dva čebelarja nista imela nobenega mrliča. Zadelala nas je pravcata katastrofa.

Krka. V marcu je bilo 96,5 mm padavin. Težko si bomo opomogli od katastrofalnih posledic letošnje zime.

Pluska. Zaradi težke operacije opazovalca poročilo odpade. Okrog Dobrniča so nekaterim čebelarjem pomrle vse družine.

Novo mesto: Pri upadu tehtnice v mescu marcu, ki znaša 3,85 kg, so vštete tudi mrtvice, katerih je bilo zelo veliko. Povprečna poraba v zadnjih desetih letih je bila v marcu 2,04 kg. Po čebelnjakih je smrt grozno gospodarila. Zelo veliko je število čebelarjev, ki so prišli ob vse čebele. V splošnem je najmanj polovica zazimljenih družin podlegla dolgi zimi, lakoti in griži. Kar je preživelo zimo, so sami slabiči. Ti čepe največ na 3 do 4 satih in imajo komaj za dve dlani zalege. V petih letih ne bo mogoče priti do prejšnjega števila družin. Matice so začele zalegati šele konec februarja ali v začetku marca. Redke so družine, ki bodo lahko izkoristile pašo na sadnem drevju.

Sv. Lovrenc na Pohorju. Koliko je panj izgubil v tem mescu na teži, ne morem povedati, ker sem ga zaradi plesnobe moral obnoviti.

Selnica ob Dravi. Družine, ki so bile dovolj močne in jeseni s sladkorjem nakrmjene, so dobro prezimile. Mnogo slabo oskrbovanih čebeljih družin in slabičev je nevesčim čebelarjem poginilo. To se je dogodilo posebno tistim, ki se delajo pametne in se prav malo zanimajo za naše sestanke in našo čebelarstvo zadružno organizacijo.

Mala Nedelja. Čebele so prvič prinesle obnožino 19. marca. 21. marca sem očistil panje mrtvic in drobirja. Mrtvic ni bilo dosti. Konec mesca je ležal po zakotjih še vedno sneg.

Turški vrh — Ptuj. Javljajo, da je nekod pomrla polovica, drugod pa tretjina družin. O svojevrstnostih pri prezimljanju pa priča naslednje. Neki čebelar iz ptujske okolice je pozabil v enem izmed svojih AZ-panjev zapažiti družino. Panja ni odel od zunaj; v okencu sta ostali žična mreža in matična rešetka nepokriti; žreli v medišču in plodišču pa sta bili vso zimo odprti. Zima je bila kaj mrzla; saj je toplomer kazal do -25°C , toda družina se je dobro obdržala in je imela spolmladi zelo malo mrtvic.

Podroben pregled za mesec marec 1947

a) Meteorološki podatki

Kraj	Višina nad morjem	Toplina zraka			Dni je bilo						
		najvišja	najnižja	srednja mesečna	izletnih	deževnih	snežnih	oblačnih	poljasnih	jasnih	vetrovnih
		C ^o									
Breg — Tržič	483	16	0	8,23	8	13	4	21	4	7	11
Kranj	385	18	-5	5,43	8	12	5	19	8	3	10
Virmaše — Skofja Loka	361	15	-5	5,22	13	13	5	16	13	2	28
Bistra — Borovnica	290	15	0	6,95	12	9	2	13	7	6	10
Kalce — Logatec	494	15	-2	4,91	6	15	2	7	3	4	14
Ponoviče	—	—	—	—	9	1	—	13	2	2	15
Ribnica	500	17	-7	5,85	11	6	1	18	11	2	9
Krka	300	20	0	7,90	19	5	1	17	8	6	21
Novo mesto	180	21	-7	7,50	20	4	5	11	13	7	18
Sv. Lovrenc na Pohorju	442	—	—	—	19	5	3	12	19	—	18
Selnica ob Dravi	324	20	-10	5,64	21	3	2	10	16	5	30
Mala Nedelja	279	17	-5	6,88	18	8	2	9	17	5	20
Sv. Lovrenc na Drav. p.	20	—	-11	—	15	10	2	8	20	—	27
Turški vrh — Ptuj	336	19	-2	5,96	19	1	2	9	22	—	21
Cezanjevci	182	22	-9	7,50	16	7	3	5	20	1	27

b) Podatki o gibanju tehtnice

Kraj	Panj je na teži									
	pridobil v			izgubil v			v mesecu čistih dkg		največ pridobil	
	1.	2.	3.	1.	2.	3.	pridobil	porabil	dkg	dne
	mesečni tretjini dkg									
Breg — Tržič	—	—	—	20	50	50	—	120	—	—
Kranj	—	—	—	65	40	120	—	225	—	—
Virmaše — Skofja Loka	—	—	—	125	85	100	—	310	—	—
Bistra — Borovnica	—	—	—	—	—	—	—	—	—	—
Kalce — Logatec	—	—	—	—	—	—	—	—	—	—
Ponoviče	—	—	—	—	55	90	—	145	—	—
Ribnica	—	—	—	35	40	60	—	135	—	—
Krka	—	—	—	120	100	100	—	320	—	—
Novo mesto	—	—	—	180	110	95	—	385	—	—
Sv. Lovrenc na Pohorju	—	—	—	—	—	—	—	—	—	—
Selnica ob Dravi	—	—	—	250	100	125	—	475	—	—
Mala Nedelja	—	—	—	50	140	100	—	290	—	—
Sv. Lovrenc na Drav. p.	—	—	—	—	—	—	—	—	—	—
Turški vrh — Ptuj	—	—	10	40	40	50	10	130	10	27
Cezanjevci	—	—	—	—	—	—	—	—	—	—

Odprta noč in dan so groba vtata ...

MALO SPOMINA



Ko je na občnem zboru dne 26. januarja 1947 pregledovala čebelarstva zadruška Žalce svoje vrste, je z veseljem ugotovila, da se njene vrste dobrih članov-čebelarjev množijo in da je tudi njena delavnost primerna; po drugi strani pa je dognala, da pogrešamo kar tri agilne člane, ki so šli past ljubljene čebelice v večnost.

Najbolj pogrešamo agilnega našega čebelarstvskega mojstra Andreja Pikla, po domače Sitarja iz Sp. Ložnice, ki je za vedno zapustil svoje in nas čebelarje 5. junija 1946.

Kar dobro se še spominjam, s kakšnim spoštovanjem sem gledal pok. Ljudevita Černeja in Pikla, ko sta na tem ali onem sestanku iztresala čebelarstvo. Na debelo sem požiral njiju besede in se čudil, da je mogoče toliko vedeti o čebelah, ki vendar nimajo govorice, da bi ti razodele svoje tajnosti.

In bil je Andrej Pikl res strokovnjak. Ni mu bilo žal naporov in žrtev, da je proniknil v življenje naših ljubljencev. Za dobrobit čebelarstva je delal izpite v Gradcu, udeleževal se čebelarstev v Ljubljani, hodil od čebelarja do čebelarja in povsod pomagal. Redno je pošiljal mesečna poročila z naše opazovalnice. Marsikatera vdova po čebelarju se ima njemu zahvaliti, da si je ohranila čebele, ker je vzbudil v njej veselje do čebelarstva. V Sp. Savinjski dolini ni pustil propasti nobenega čebelnjaka. Četudi bi ne delal izpitov, bi si brez njih pridobil naslov čebelarstvskega mojstra. Če kdo, si je on zaslužil srebrno kolajno, ki jo je prejel od tedanje Čebelarstvske zveze.

Kjer koli si prišel z njim skupaj, so bile čebele prve v pogovoru, nato šele rodbina, četudi je bil nanjo silno navezan. Ni mu zmanjkalo prilog, ki jih je bil doživel pri čebelah. Naj povem v ilustracijo eno takih zgodb.

Ko je pregledoval panj, mu je preležena nesprašena matica odletela s sata. Hiter zamah, in že jo je imel v pesti. Da bi je ne poškodoval, je imel pest prav narahlo stisnjeno. Zato se mu je matica zmuznila skozi prste in odletela iz čebelnjaka. Premišljeval je, kje bi vzel sat z jajčeci, da bi si družina iz njih vzgojila novo matico, ker rezervne ni imel. Čez kakšnih deset minut pa zapazi, da leta matica po čebelnjaku. Hitro ji je odprl panj, toda matica se je trdovratno sukala le okrog njega. Pričel jo je loviti, a je ni ujel. Matica je zopet odletela ven. Z žalostjo je gledal za njo. Prav kmalu pa se je matica vrnila. Da bi videl, kam bo sedla, je nepremično stal na mestu, pri tem pa držal pest nehote skrčeno kot tedaj, ko je imel v njej

matico. In glej čudovito presenečenje! Matica je smuknila v pest — od koder je pač izletela na praho. Podobnih zgodb, ki osvetljujejo čebelje življenje, ni pokojnemu Andreju nikoli zmanjkalo. Kadar je bil dobre volje jih je pripovedoval, kot bi jih stresal izza rokava.

Mnogo let je bil Andrej blagajnik čebelarke podružnice, večkrat pa njen pravi vodja. Kuhal je članom vosek in vlival na ročni stiskalnici satnice. V zgodnji pomladi skoraj ni bilo dneva, da bi ga ne obiskal kdo izmed čebelarjev.

Ko je čutil, da bo umrl, je dejal svoji ženi: »Čebel, ki sem jih imel tako rad, nikar ne opusti!« No, tega se Andreju ni treba bati! Saj je vzgojil vse svoje sinove in hčere v prave čebelarje in čebelarke. Pri Sitarju bodo gojili čebele gotovo še pozni rodovi.

Lani je odšel v večnost tudi Govejšek Jože. Bil je pristna kmečka korenina. Imel je lepo število let, a vendar ni bil starokopitnež. Čebelaril je v novodobnih panjih s premakljivim satjem in se skoraj do zadnjega zanimal za vsako izboljšavo, ki bi mogla dvigniti čebelarstvo na višjo stopnjo.

Tretji, ki ga pogrešamo, je Kompolšek Franc. Čeravno je prebival sredi hmeljskih nasadov, ki ne dajo niti trohe nektarja, je z vnemo čebelaril od svojih mladih let. Čebele je visoko cenil in jih naravnost oboževal. Kadar si prišel z njim skupaj, bi najraje govoril samo o njih.

Vsi trije nam bodo ostali v blagem spominu.

Ivan Dolinar.

PRIJATELJU V SPOMIN

Težka je roka prijatelja, ko ti, dragi France, pišem poslednje vrste v spomin. Kdo te ni poznal v šmarjetski župniji? Saj je bil malokdo tako agilen, kot si bil ti. Delal si pri prosveti, pri gospodarskih ustanovah, pri čebelarstvu in posebno še pri Čebelarški podružnici. Podružnico si vodil mnogo let. Kako rad si pomagal čebelarjem začetnikom. Vsakokrat, ko me je pripeljala pot mimo tvojega čebelnjaka, sem se moral zglasiti pri tebi, da sva po domače pokramljala o čebelah, delala načrte za prevoz na pašo in v slabih letih gojila upe na boljše čase.

Danes, dragi France, je čebelnjak na Rižnarjevem vrtu prazen. Nič več ne spremlja tvoje oko ljubljenih čebelic, ko se vsipljejo iz panjev na pašo in se vračajo s prostranega ptujskega polja v tvoj čebelnjak. Sedaj ni več tamkaj ne panjev ne čebelic. Tvoje knjige, katerim si bil zvest prijatelj, samevajo, a tebe krije črna zemlja. Tudi na domačem pokopališču ne spiš, ampak tam nekje na Koroškem. V temnem gozdu je tvoj grob. Drevesa nad tabo pojo pesem o nesmrtnosti, pesem o bratih in sestrah, o katerih si tako rad govoril, da bodo osvobojeni. V poletju, ko vse zaživi, naj zašumijo nad tvojo gomilo divje čebele pesem uspavanko. Spavaj sladko, nepozabni France, in zemlja Koroška ti naj bo lahka.

Rižnarjev France je bil sin uglednega posestnika v Gajevcih pri sveti Marjeti v bližini Ptuja. Čebelaril je več let z nad 100 AZ-panji. V prejšnji svetovni vojni je bil ranjen, leta 1941, pa je bil poklican v vojaško službo. Na Koroškem je sovražna krogla pretrgala nit njegovega tako agilnega življenja.

Janžekovič Alojz.

Čebelarstva posvetovalnica

ODGOVORI

Se o medenju sončnic.

Sesti odgovor: V aprilski številki »Slovenskega čebelarja« je bilo objavljenih več mnenj o koristnosti sončnice za čebelarstvo, ki pa so povsem negativna. Toda če bi bila sončnica za čebelarstvo res bolj škodljiva nego koristna rastlina, potem n. pr. v Rusiji ne bi mogli čebelariti v predelih, v katerih gojijo skoraj izključno sončnice in je sončnica za ta čebelarstva glavni, če ne edini vir donosa. A tudi sam imam glede sončnic le dobre izkušnje. Čebelarim v kraju, kjer ni v sušnih letih, ko ne medí otava, do ajde nikake paše. V tem času panji navadno zelo oslabijo, ako jih dražilno ne krmim. V zadnjem času pa se je to spremenilo. Med okupacijo je bilo zaradi povečanja pridelovanja maščob posajenih mnogo sončnic in pri tem je več ali manj ostalo tudi po osvoboditvi. Po mojem mnenju se imam v zadnjih dveh izredno sušnih letih edinole sončnici zahvaliti, da sem dosegel v jesenski (ajdovi) paši sploh kak uspeh, ne da bi panje dražilno krmil. Matice so vse do ajdove paše močno zalegale in družine so prišle v to pašo dobro razvite. Ker ni bilo v naravi drugih sprememb kakor ta, da je bilo posajenih več sončnic, moram spremembo pri razvoju čebel pripisati edino temu dejstvu. Pa tudi na kvaliteto ajdovega medu je donos s sončnic zelo vplival. Med se je ublažil in nima več tako tipično ostrega okusa, kakor prej. Da ni donos s sončnic bolj otipljiv, je krivo dejstvo, da so nasadi sončnic še vedno mnogo premajhni.

Tudi jaz sem opazoval, da ostane na sončnicah čez noč precej čebel. Te čebele najbrž zunaj poginejo in se sploh več ne vrnejo v panje. Toda v mojih panjih ni bilo opaziti nikake izgube, ker se je izguba z močnim zaleganjem sproti izravnala.

V podkrepitev svojih trditev navajam iz svojih zapiskov nekaj podatkov o gibanju teže panja na tehnični v brezpašni dobi, t. j. med 1. VII. in 10. VIII. Podatki veljajo izključno za sušna leta:

leto 1935:	donos 0.75 kg,	zguba na teži 2.25 kg,	zguba večja od donosa za 200 %;
.. 1938:	.. 1.55 kg, 5.— kg, 270 %;
.. 1939:	.. 1.10 kg, 5.10 kg, 365 %;
.. 1942:	.. 2.40 kg, 5.10 kg, 112 %;
.. 1945:	.. 2.45 kg, 4.70 kg, 91 %;
.. 1946:	.. 1.85 kg, 2.60 kg, 40 %.

Iz gornjega je razvidno, da v predvojni dobi zguba na teži znatno nadkriljuje donos, dočim se v povojni dobi, posebno pa leta 1946 zguba skoraj izravna z donosom, kar kaže pri istih vremenskih prilikah na nemoten razvoj čebel, ki gre edinole na račun sončnic. Leto 1945 zaradi vojnih dogodkov še ne nudi popolnoma jasne slike, vendar je zboljšanje dovolj očitno.

Ne izključujem možnosti, da je glede medenja pri sončnici nekaj sličnega kot pri lipi, da namreč v določenih predelih dobro medí, v drugih pa slabo, ali da je čebelam celo v pogubo. To bo vsekakor v zvezi s pokrajinskimi ali podnebnimi prilikami, kar pa bi tudi treba še raziskati. Ne smemo pa sončnici delati krivice. — Franc Rižner, Ptuj.

K vprašanju št. 4 o črnih čebelah.

Tovariš Šmajdek vprašuje, kaj je vzrok, da se je pojavilo poleti v njegovem čebelnjaku večje število črnih čebel. — Po mojem mnenju je bil vzrok pojava škrbinec ali srpje (*Cirsium oleraceum*). Ta rastlina spada med osate. Spomladi požene velike jajčaste liste, ki jih ljudje nabirajo, da z njimi krmijo prašiče. Cvet je na dolgem stebelu in je rumenkastozelen. Skrbinec cvete od junija do septembra. Raste na mokrih travnikih. Posebno veliko ga je na ljubljanskem barju. Imenujejo ga tudi »špeh ali špehek«. Čebele na njem rade bero, a se na njegovih ostrih cvetnih lističih ogolijo in postanejo črne. Razen tega si na njih

raztrgajo krila, kar je njihova smrt. Čebelarji se zato upravičeno pritožujejo zaradi njega.

Isti pojav opazujemo pri medenju iglavcev. Tudi med ostrimi iglami smreke ali hoje zgube čebele svoje sive dlačice. — Jok, Zalag.

K vprašanju št. 5 o prenašanju obnožine.

Prvi odgovor: Malo je verjetno, da bi hodile čebele v tuj panj ropat obnožino. Saj dobe obnožine dovolj v naravi prav v vseh letnih časih. Domače čebele bi vrh tega tuje že takoj pri vходу zgrabile in bi jih ne pustile do obnožine. Obnožina je v celicah tudi tako stlačena, da bi jo čebele s težavo spravile na nožice. Da čebelam ni toliko za obnožino kot za med, se lahko prepričamo pri pokladanju medu v satju. Tedaj se ne lotijo obnožine, dasi je vsa zalita z medom. Posrkajo le med, obnožino pa pustijo to celo jeseni, ko se zalagajo za zimo tudi s tem hranivom.

Pač pa bo neki drugi vzrok, da vidimo včasih izletavati z obnožino otovorjene čebele tudi iz panja. To opazamo zlasti ob dobri ajdovi paši v prvih dopoldanskih urah. Čebelam je mnogo več za bogate medene vire kot za obnožino in se jim ne zdi vredno te odlagati. Saj se jim obnožina nabira deloma nehoti na nožicah. Kadar vidimo odletavati čebele iz panjev z obnožino, je to znak, da imajo neke prav dobro bero. Ob slabi paši ne vidimo nikdar čebel, ki bi izletavale iz panjev z obnožino. — Fr. L., Ljubljana.

Drugi odgovor: Odnášanje obnožine iz panja si lahko razložimo na dva načina.

1. Čebele so obnožino kradle, vendar le v tem primeru, če je bil panj že prepropan medu. Ko zmanjka medu, poberejo čebele še obnožino, zlasti če je v resnici primanjkuje.

2. Čebele prinešene obnožine sploh niso odložile v panjih. Ob prav dobri paši, ko se jim obnožina tako rekoč sama nabira na nožicah, je ne odlagajo, ker se ne brigajo za nič drugega kot izključno le za donos medu. Ta pojav sem opazoval že nekajkrat pri lastnih čebelah. Da pa bi imel to. Jok tako zgodaj dobro pašo, ne morem verjeti. Zato bo njegova domneva, da so čebele obnožino kradle, pravilnejša. — Virmašan.

K vprašanju št. 6 o naročanju čebelarskih listov in knjig iz inozemstva.

Po pojasnilu »Časopisne agencije Slovenije« (Ljubljana, Tyrševa cesta št. 23) nimamo še s Svico dogovora zaradi izmenjave listov in knjig. Žadeva pa bo rešena v najkrajšem času, predvidoma meseca maja. Pogajanja vodi glavna agentura v Beogradu. Doslej imamo izmenjalne pogodbe le z nekaterimi državami, v prvi vrsti z Rusijo in Anglijo. — Fr. L., Ljubljana.

K vprašanju št. 7 o satju iz trotáviš panjev.

Satje iz trotáviš panjev, naj bo še tako lepo in mlado, je porabno edino za vosek. Ako ga prestaviš v medišče, ga čebele nerade napolnijo z medom. V pločiču naj bodo trotovske celice le na oglih in ne na sredi satja, kot je to pri trotóvkah. Popraviti takega satja ni mogoče drugače kakor na ta način, da vse celice do satnice prirežeš in ga daš čebelam v ponovno izdelavo. Ker osnova še ni počešana, zgrade na njej normalne celice. — Virmašan.

K vprašanju št. 8 o oblanju čebel.

O skobljanju čebel je poročal, kolikor mi je znano, edino čebelar Kuntzsch v svojih »Imkerfragen«. Kuntzsch je opazoval tole: Na panjevi bradi pred žrelom ter na končnici nad njim je nastopilo neko število čebel, urejenih v vrste kakor četa vojakov. Zadnje vrste so se postavile v stopničasti obliki druga za drugo. Nenadno, kot na povelje, se je vsa družba nagnila naprej, kolikor so čebelam dopuščale noge, in nato prav toliko nazaj. Ob rahlem šumenju so čebele to »vajo« trikrat ponovile; nato so privihale zadke navzgor, kakor da bi hotele piti, in zopet zavzele prvotni položaj »mirno«. Po 12 minutah se je prejšnji prizor ponovil in po 10 minutah še tretjič, nakar je nastopil daljši odmor. Kuntzsch si ni znal razložiti pomena tega pojava in meni, da more po vseh človeških računih biti to le nekakšno tajinstveno igračkanje. W. Harney, ki je priredil 6. izdajo Kuntzschevih »Imkerfragen« (1937), pa pravi, da je rešitev problema zelo preprosta: ventiliranje panja. Zaradi večje porabe zraka in vročine v času razvoja družin in dobre paše je zračenje nujno potrebno. Z živahnim pahljanjem s krili in s skobljanjem v različnih položajih skrbijo čebele ob takih dnevih za izmenjavo zraka v panju, kar se zdi

včasih nekoliko skrivnostno. Tako Harney, znani čebelar in dolgoletni urednik časopisa »Praktischer Wegweiser für Bienenzüchter«.

Lansko poletje se mi je ponudila prilika, da sem skobljanje čebel sam opazoval. V nov kmečki panj z nebarvano končnico sem 15. junija vsadil močnega tretjevca, ki je kmalu zastavil z delom vso prednjo polovico panja. 4. julija sem prvič opazil neko nenavadno premikanje čebel na bradi; sklanjale so se enakomerno naprej in nazaj, prav kakor to delajo mizarji pri skobljanju. Teh »gimnastičnih« vaj se je udeleževalo 70–90 čebel. Toda vaje so se nekoliko razlikovale od onih, ki jih najbrž pretirano popisuje Kuntzsch. Čebele niso »telovadile« v vrstah, ampak so bile razporejene kakor pri navadnem prašenju pred žrelom ob vročih dnevih. Večji del »telovadk« je vežbal na bradi, manjši na končnici, vse pa so bile obrnjene proti žrelu. Sklanjale so se daleč naprej (za cel centimeter) in zopet nazaj, to pa brez odmorov, kot jih omenja Kuntzsch. Posameznih gibov niso izvajale vse čebele naenkrat kot na povelje, dasi je včasih slučajno naneslo, da so bile kretnje vse družine istočasne. Čebele so pri tem imele krila razpeta, vendar so z njimi mirovale in niso šumele kot pri Kuntzschu. Opravka so prav za prav imele le z rilčki oziroma z jezički, s katerimi so drgnile (skobljale, oblale) po lesu panjeve brade in končnice.

Ta prizor se je ponavljal dnevno od jutra do večera do 19. julija; le posamezne čebele so skobljale še naslednje dni, to pa le v poznih popoldanskih in večernih urah. Naj takoj pripomnim, da je bila paša tistih 14 dni prav slaba, baš okoli 19. julija pa se je nekoliko izboljšala.

Harneyeva razlaga, da je skobljanje čebel pred žrelom le neke vrste prezračevanje panja, po mojem mnenju ne bo držala. Ugotovil sem namreč nedvomno, da čebele s krili ne gibljejo in torej ne spravljajo zraka v valovanje. Zlasti me je v tem mnenju potrdilo vreme 7. julija. Ker je bil deževen dan, je bilo hladno, toda moj kranjč je »oblal« temeljito naprej, medtem ko so ostale družine celo navadno »prašene« na bradah opustile. — Debevec Leopold, Ljubljana.

VPRASANJA

9. Čmrlji in čebele. Spomladi obletavajo matice čmrljev čebelnjake, čebelje panje in brade. So le-te čebelam oziroma čebelarstvu škodljive in, če so, v katerem pogledu in v kaki meri? — Pušauer Stefan, Maribor-Studenci.

10. Zakaj prinašajo čebele različne kepice obnožine v panje? Vedno poudarjamo, kako je narava smotrno urejena. Vse živali imajo svoje nagone, ki jih silijo, da delajo tako, kot je zanje najbolje. Posebno velja to za čebele. Vzemimo v roke izdelan sat! Celice so pravilni šesterokotniki, Zakaj? Učenjaki so izračunali, da ima šesterostrana celica pri najmanjši porabi gradiva največjo prostornino. Toda dostikrat te smotnosti sploh ne opazimo.

Opazujmo spomladi čebele, kako marljivo donošajo obnožino! Ali je komu prišlo na misel, zakaj je toliko različnih »hlačic«? Z nekaterih cvetlic nosijo velike, lepo okrogle ali nekoliko ploščate grudice, z drugih ovalne in podolgovate, s tretjih velike in brez prave oblike (jesen), z nadaljnjih izredno drobne (borovnica) itd. Mnenja sem, da tudi to ni brez pomena. Ako ima kdo kaj več vpogleda v to stvar, naj mi pojasni, zakaj taka razlika med eno in drugo obnožino? — Jok, Zalog.

11. Zgornje žrelo. Narediti nameravam nove panje, ki bi imeli sredi pročelja dve žreli. Eno bi bilo točno pod matično rešetko in bi vodilo v plodišče, drugo pa nad matično rešetko in bi vodilo v medišče. Mislim, da je za čebele zgornje žrelo zelo prikladno, ker pridejo do satov neposredno, dočim morajo pri spodnjem žrelu napraviti mnogo daljšo pot, preden jih dosežejo. Da bi bilo zgornje žrelo za čebele praktično, sklepam tudi iz tega, ker si v naravi navadno izberejo takšno duplo, ki ima žrelo zgoraj. Če bi bili obe žreli skupaj sredi sprednje končnice, bi mogoče to celo dobro vplivalo na donos medu. Saj potem čebelam ne bi bilo treba prenašati medecine skozi celo gnezdo na zgornji del satov. Bilo bi jim dano na prosto voljo, ali jo nesejo in plodišče ali v medišče. Spodaj bi morale biti seveda kljub temu še eno, in sicer ameriško žrelo, ki pa bi morale biti v času uporabe zgornjega žrela zaprto. Prav bi nam prišlo zlasti tedaj, kadar bi hoteli panju očistiti dno.

Ker nimam pravih skušenj z zgornjimi žreli, prosim tovariše čebelarje, ki so jih uporabljali, da povedo o njih svoje mnenje. Prosim tudi za poročilo o žrelih, ki so prirejena tako, da je polovica odprtine določena za izlet, druga polovica pa za dolet.

Lampret Franc, Stoprce pri Rogatcu.

Mali kruhek

Vitamini v medu. V razpravi, ki je izšla leta 1952, v Arhivu für Bienenkunde, sta Alfred Trautmann in Henry Kirchhof z metodami, ki slone na poskusih z živalmi, dokazala, da je bil stari nazor o bogastvu vitaminov v medu brez vsake znanstvene podlage. V večini preiskanih vrst medu ni bilo mogoče odkriti niti sledu po vitaminih. S tem pa še ni rečeno, da je med absolutno brez njih. Trautmann in Kirchhof dopuščata možnost prisotnosti vitaminov celo v preiskanih vrstah medu, vendar so morale biti količine tako neznatne, da pri poskusih z živalmi niso prišle do svojega izraza. Sedanj znanstvene metode so pač še nezadostne in ne pokažejo nobenega rezultata, če je vitaminov, posebno vitamina C, v preiskovanih snoveh manj kot deset miligramov.

Naknadno so res ugotovili v nekaterih vrstah medu tudi znatnejše količine vitamina C. Tako je prof. Ulrich že leta 1958, objavil, da je našel večje množine ascorbinove kisline (vitamina C) v medu iz poprove mete (*mentha piperita*). Kasneje so odkrili precejšnje množine tudi v nektarju in medu iz vseh vrst met, materine dušice (*thymus serpyllum* in kožje brade (*tragopogon*). Zadnja pridaja v krajih, kjer raste v večjih množinah, medu neprijeten vonj, ki povzroči, da se takšen med slabo prodaja.

V nektarju iz poprove mete naj bi bilo 594 mg ascorbinove kisline, iz materine dušice 888 mg in iz kožje brade 600 mg. V nektarju drugih rastlin niso mogli odkriti niti sledu vitamina C.

Zanimivo pa je, da množina ascorbinove kisline v medu iz gori omenjenih rastlin ni vsako leto enaka. Na mednarodnem entomološkem kongresu leta 1958, je prof. Ulrich predaval o tem vprašanju in objavil natančne izsledke merjenj v posameznih letih. Pri predelavi medu po čebelah se iz nektarja izgubi približno polovico prisotnega vitamina C in tudi kasneje se polagoma izgublja s starostjo medu. Do sedaj ni znano, zakaj množina ascorbinove kisline v nektarju tako varira.

Znatno manjše količine vitamina C pa so v hojevem in ajdovem medu. Nekaj malega so ga ugotovili le v nekaterih krajih. Pri vseh drugih rastlinah, ki so jih doslej preiskali, pa niti v nektarju, niti v medu niso mogli najti ničesar. F. B.

Drobna opazovanja. 1. Pred leti sem videl prileteti na brado matico, ki se je vrnila s svatovskega poleta. Ne da bi se postavila na bradi, je šla naravnost k žrelu. Običajne bele nitke na zadku ni bilo videti, pač pa je bil zadek razprt in napolnjen z belo snovjo. Čebela, ki je bila pri žrelu na straži, je šla takoj pogledat k zadku matice in se potem z njo zgubila v notranjost panja. Bal sem se, da je bilo oprasenje samo delno, a že drugi dan so čebele pridno nosile obnožino in v nekaj dneh je matica lepo zalegala. Nekaj novega je bilo zame zanimanje in obnašanje čebele stražnice ob vrnitvi matice s prahe.

2. Lani sem videl pri nekem čebelarju matico, ki je zalegala trotovska jajčeca. Že na prvi pogled sem spoznal, da ni z njo vse v redu. V njeni barvi in hoji ni bilo tistega elana, ki je lasten spraseni matici. Barve je bila kakor navadna čebela-sivka, v hoji pa bolj počasna.

3. Zanimivo je, kako skrbijo čebele za snago in red v panju. Vse, kar ne spada v panj, mora ven, tudi obnemogle in bolne čebele. V panju ne poznajo bolnišnice. Onemoglo sestro zdrava čebela pograbi in zleti z njo pred čebelnjak. Največkrat gre čebela, kadar začuti, da ne bo več dolgo, sama iz panja. Na misel mi prihajajo Eskimi, o katerih sem nekoč bral, da gredo, kadar obnemorejo, kar sami iz koč v led in mraz. Po snežnih poljanah blodijo potem toliko časa, dokler ne zmrznejo. Gorše Martin.

Vsajanje rojev v AZ-panje. Pri vsajanju rojev se vedno dvigne v zrak več ali manj čebel, ko jih stresemo na sipalnik. Te zlete skozi vrata ali okno čebelnjaka in krožijo nekaj časa po okolici. Če je roj iz istega čebelnjaka, se vrnejo v svoj stari panj, sicer si pa izprosijo k drugim družinam. K svoji družini ne najde nazaj skoraj nobena.

Vsakdo si želi čim močnejšega roja, pa se mu zdi škoda sleherne čebele, ki bi se zgubila. Razmišljal sem, kako bi se dalo temu odpomoči in mislim, da sem našel pravi način. Za poskus sem lani vsadil roj v AZ-panj od spredaj. Odstranil sem zagozdo, vtaknil v odprtino navaden lesen sipalnik in nanj stresel roj. Tudi sedaj se je dvignilo v zrak precej čebel, toda kmalu so se začele približevati roju, ki je močno hrumel na sipalniku. Končno so se mu pridružile in šle z njim v panj.

Odslej vsajam roje v AZ-panje od spredaj. Kakor je znano, nekateri roji precej nagajajo, preden se pomaknejo tako globoko v panj, da moremo zapreti okence; ta sitnost pri mojem načinu odpade. Zagozdo pa vtaknem v žrelo šele naslednje jutro.

Seve, pri panjih, ki nimajo ameriških žrel in pri vsajanju rojev v medišča, ni mogoče tako ravnati. Ivan Zunko.

Kaj vse nabirajo spomladi čebele. Pred leti sem cepil na vrtu sadna drevesa. Poleg sebe sem imel na tleh lonček cepilnega voska. Od nekod je priletela čebela in ga začela nabirati na nožice. Pustil sem ji to veselje in prav kmalu se ji je nabrala na nožicah precejšnja kepica. Lonček sem prestavil naprej in ko je čebela na novo priletela, ga je iskala na starem mestu, a je hitro zasledila, do kam sem ga prestavil.

Nekoč je moj sosed na svojem vrtu požagal spomladi skupini orehov nerodovitne veje. Iz nastalih ran se je začel cediti sok. Kmalu se je nabralo na teh mestih vse polno čebel.

Tudi na štorih posekanih brez se nabira spomladi sladek sok, ki ga čebele prav hitro zavohajo. Videl sem, da je bilo na takem štoru stalno po 20–30 čebel, ki so vneto srkale sladko tekočino. To je trpelo precej dolgo, gotovo nekaj tednov, dokler ni sonce izsušilo svežih ran.

Najdenčki. Mnogo čebelarjev, zlasti na deželi, je začelo čebelariti čisto slučajno. Našli so kje pobeogl roj, ga ogrebli in prinesli domov. Ob takem najdenčku so se začeli učiti čebelarjenja. Nekaj čebelarjev, ki so si ustanovili iz takega skromnega začetka prav lepo čebelarstvo, sam poznam. Saj so najdenčki navadno prav zdrave in pogumne družine. Zlasti velja to o zgodnjih rojih, ki so iz prirojenega nagona odšli po svetu, medtem ko je lakotna roje prisilila k temu le sila razmer. Isto velja za izgnance, ki so morali prepustiti svoj stari dom prevladujočim večšam.

Včasih kaka družina kar noče ostati v panju. Največkrat je temu vzrok neprijeten duh, ki ga ima panj po miših, ali kaki drugi golazni. Zato nekateri čebelarji pred vsaditvijo roja nadrgnejo notranjost panja s kako prijetno dišavo. Melisa je za to posebno pripravna. Izpričano je, da je njen duh čebelam prav prijeten. Ako bi pa namazal čebelar panj še s prijetnejšo dišavo; z medom, bi ga novorojenček slastno posrkal, a jo takoj nato ubral od samega veselja čez hribe in doline ter postal zanj zopet — izgubljenček. Frč.

Kako vzgajamo matice odbranega rodu v našem panju, ne da bi odstranili staro matico. Po sedanjih navodilih moramo iz družine, ki naj bi vzrejala mlade matice (rednika) odstraniti staro matico. Brezmatična družina je zaradi tega primorana, da si iz mlade zalege spodredi novo matico. Ta način vzreje je najbolj zanesljiv; žal da oslabimo z njim družino. Ali ni drugega načina? Seveda je, in sicer zelo preprost.

Kakor je znano, prestavimo v mesecu maju v našem panju sate iz plodišča v medišče. Devet dni potem, ko smo panj prestavili, potisnemo med plodišče in medišče desko, tako da nimajo čebele nastalih oddelkov med seboj nobenega stika. S tem smo dobili dve družini: Spodnja ima matico, zgornja pa je brez nje. Istočasno zapremo zgornji družini žrelo, zrak pa ji dovajamo od zadaj. Ko vidimo, da so postale čebele nemirne, jim dodamo sat z jajčeci ali vzrejno letev z mladimi žrkami odbranega rodu. Iz opreznosti moramo zgornjo družino, preden ji damo žrke, pregledati in ji podreti matičnike, ki bi jih utegnili nategniti nad lastno zalego.

Družina ostane 24 ur zaprta. V tem času nastavijo zaprte čebele matičnike nad žrkami, ki smo jim jih dali. Po pretoku tega časa odstranimo desko, ki loči obe družini, nakar se zopet združita v eno samo družino. Čebele pa kljub temu, da zalega v plodišču še stara matica, ne prenehajo gojiti matice v medišču. Na ta način vzgajamo matice, ne da bi družino količkaj oslabili. Drago Poljec.

Prvi roj iz AZ-panja je imel Ivan Zunko, tajnik čebelarске družine Litija 26. aprila ob 11. uri. Družina se je zelo naglo razvijala in je tudi roj temu primeren. Vseh ostalih njegovih 9 AZ-družin pa še ni na višku; so še razmeroma slabe, kakor pri večini čebelarjev.

Maša organizacija

VABILO

na prvo redno skupščino Čebelarke zadruga za Slovenijo, ki bo dne 25. maja 1947 v dvorani Doma sindikatov na Miklošičevi cesti šte. 22 v Ljubljani. Začetek ob 8. uri.

Dnevni red:

1. Izvolitev verifikacijskega odseka.
2. Otvoritev skupščine, izvolitev zapisnikarja in dveh overovateljev.
3. Poročilo referenta za čebelarstvo pri Ministrstvu za kmetijstvo in gozdarstvo.
4. Poročilo tajnika.
5. Poročila odsekov o njih delovanju:
 - a) Poročilo gospodarskega odseka.
 - b) Poročilo odseka za tisk in propagando.
 - c) Poročilo odseka za plemenilne postaje in vzrejo matic.
 - č) Poročilo odseka za obveščevalne postaje in pospeševanje sajenja medovitih rastlin.
 - d) Poročilo odseka za prevoz čebel na pašo in njih zavarovanje.
 - e) Poročilo odseka za trgovanje z živimi čebelami in maticami.
 - f) Poročilo pravnega odseka.
6. Poročilo blagajnika.
7. Računski zaključek za leto 1945 in 1946.
8. Poročilo nadzornega odbora.
9. Sklepanje o zidavi mizarnice na Vrhnikih.
10. Sprememba in dopolnitev zadružnih pravil.
11. Sprememba pravilnika za podružnice in Čebelarke družine.
12. Delovni načrt za petletko.
13. Proračun za leto 1947.
14. Sklepanje o višini zneska, do katerega se sme upravni odbor zadolžiti.
15. Volitev upravnega in nadzornega odbora.
16. Samostojni predlogi in pritožbe.
17. Slučajnosti.

Opomba: Če bi skupščina ob navedenem času ne bila sklepna, bo druga skupščina eno uro pozneje z istim dnevnim redom in v istih prostorih. Ta bo veljavno sklepala po členu 20. zadružnih pravil ne glede na število navzočih članov.

Samostojni predlogi in morebitne pritožbe pošljite izvršnemu odboru vsaj 3 dni pred skupščino.

Izvršni odbor.

DOPISI

Ljutomerska podružnica je položila obračun dela in si postavila nove naloge. Vsak dober gospodar napravi ob zaključku leta bilanco, da spozna, kako je gospodaril. Na napakah, ki se pokažejo, se uči in usmerja svoje bodoče delo v pravilnejšo smer. Tak obračun dela mora napraviti vsak čebelar za svoje čebelarstvo, potrebno pa je, da ga napravijo tudi naše družine in podružnice.

Obračun svojega dela je podala Ljutomerska podružnica 25. februarja ob navzočnosti zastopnika upravnega odbora tov. Kobala. Bil je to glede na vreme skrajno slab dan z južnim vetrom, mlakužamj na cestah, dežjem in snegom. Zato so mnogi naši sicer zelo marljivi čebelarji manjkali na sestanku. Manjkali so celo oni, ki stanujejo ob železniški progi, dočim jo je naš kmetski čebelar Zorec od Sv. Bolfenka korajžno primahal na sestanek. Bil je ves moker, saj je brodil skoraj do kolen po vodi in hodil cele tri ure. Močna čebelarstva zavest pač dobremu čebelarju ni dopustila, da bi zanemaril letni množični sestanek. Družina Mala Nedelja, ki ni mogla ob tako slabem vremenu na sestanek, je poslala pismeno poročilo, družina Veržej pa pismeno poročilo in dva zastopnika, medtem ko Križevci niso poslali niti pismenega poročila niti zastopnika. Kljub vsem vremenskim težavam se je sestanka udeležilo 52 članov in 2 nečlana.

Iz poročil, ki so jih dali posamezni funkcionarji, posnemamo sledeče: Ob ustanovitvi je imela podružnica 25 članov, danes pa jih ima 154. (Mala Nedelja 16, Veržej 18, Križevci 53, Ljutomer 67). Čebelarstva družine so štiri, v bližnji bodočnosti pa bo ustanovljena še ena pri Sv. Miklavžu in ena pri Sv. Tomažu. Vojna vihra je v našem okraju čebelarstvo zelo opustošila. Mnogo čebelnjakov je požganih, izropanih in deloma uničenih. To dejstvo je narekovalo podružnici, da preskrbi članom čim več potrebnih, kar ji je povsem uspelo. Svoje člane je založila s potrebnimi v vrednosti 22.608 din. V začetku je potrebnine razpečeval gospodar, pozneje pa smo jih dali v podrobno prodajo Mestnemu podjetju. Čebelarjem nismo mogli oskrbeti čebel, ker letos ni bilo rojev. Zadruga je podružnici dobavila v preteklem letu 1400 kg denaturiranega sladkorja za zasilno krmljenje čebel. Rabili pa bi ga tudi spomladi. Pri določitvi stojišč na ajdovih pasiščih je podružnica z oblastjo tesno sodelovala ter vsa nesoglasja gladko odpravila razen v Veržeju, kjer bo v bodoče treba upoštevati želje veržejske družine in stojišče odstraniti iz Veržeja. Na pašo prepeljane čebele je podružnica pregledala ter o raznih nedostatkih poročala upravnemu odboru zadruga v Ljubljani.

Odkup pomladanskega medu, v kolikor o tem sploh moremo govoriti, je podružnica organizirano izvršila ter postavila enotno ceno za ves okraj. Vzgoji matic je posvečala vso pozornost. Saj je ravno pri nas velika potreba po izboljšanju naše sivke. Težaja za vzrejo matic v Ljubljani se je udeležil tov. Pihlar, ki vodi danes odsek za vzrejo matic. Ker samostojne plemenilne postaje zaradi pomanjkanja primerne prostora ne moremo osnovati, bomo vzrejene matice pošiljali na praho na Pohorje. Podružnična izvedenca za čebelje bolezni sta pregledala sumljive čebelnjake. Nekateri čebelnjaki bodo pregledani spomladi. Resno se je poslovni odbor ukvarjal z razmnožitvijo medovitih rastlin. S sodelovanjem posameznih članov je bilo doseženo, da je Vinogradniška zadruga Železne dveri nabavila za setev 250 kg semena inkarnatke in 200 kg semena bele detelje. Posamezni člani pa so naročili 122 kg semena bele detelje in 2000 vrbovih potaknjencev. Njiva Ljutomerske Čebelarstva družine bo posejana s semenom bele detelje in facelije. Na njej bomo gojili vrbove potaknjence in sadike japonske sofere. Preizkusili bomo tudi besarabsko sončnico. Razen tega je bilo v okraju zasejane mnogo repice, posajenih 180.000 sadik akacije in dobavljeno našim posestnikom 2500 kg črne ajde. Na gozdno pašo na Pohorje je bilo prepeljanih 450 družin. Delo odseka za tisk in propagando ni bilo povsem zadovoljivo. Dopisov v Slov. čebelarju je bilo premalo. Izven članov zadruga nismo pridobili niti enega naročnika za Slov. čebelarja. Vse to moramo v tekočem letu popraviti. Statistika je zaključena in v redu izvršena. Menda je samo nekaj čebelarjev, nečlanov, ki jih statistika zaradi obsežnosti rajona ni zajela. Pri kmetijski razstavi v Križevcih smo sodelovali, kolikor so pač dopuščale krajevne prilike in kratek čas. Pri razstavi v Varaždinu nismo sodelovali, ker nismo imeli dovolj denarja. Povezava poslovnega odbora z upravnim odborom je bila dobra; naši delegati so bili navzoči pri vseh sejah širšega upravnega odbora v Ljubljani; administrativni posli so bili v redu in sproti opravljeni. Z okrajnim ljudskim odborom smo bili povezani po kmetijskem referentu tov. ing.

Jeršetu. Vse oblasti so nam bile zelo naklonjene. Poslovni odbor je imel 15 rednih in 2 izredni seji. Na 4 sestankih so bila tri predavanja.

Nositeljica vsega dela je bila družina Ljutomer. Blagajna izkazuje din 55.451.80 dohodkov in din 29.480 izdatkov. Po poročilih posameznih družin je množični sestanek izrekel pismeno pohvalo in priznanje družinam Ljutomer, Veržej in Mali Nedelji.

Za tekoče leto je podružnica postavila tale program: Pridobiti je treba v zadrugo neorganizirane čebelarje, zasejati čim več bele detelje, razmnožiti seme facelije, zasaditi čim več akacije, japonske sofore in besarabske sončnice, prirrediti dva tečaja v podružnici in dva tečaja pri družinah, ob dobri letini pa dvigniti število čebeljih družin na predvojno stopnjo. Panje bomo kupovali pri Zadrugi v Ljubljani, ker so tamkaj najcenejši in najpopolnejši. Prevoz čebel na gozdno pašo mora zajeti čim več članov. Ob dobri paši mora poslovni odbor organizirati odkup medu in voska po podružnici in družinah. V tekočem letu naj si vsaka družina ustvari svojo lastno strokovno knjižnico.

Soglasno so bili sprejeti predlogi za izpopolnitev odbora. Izvoljeni so bili delegati za širši odbor zadruge in za letno skupščino v Ljubljani.

Sestavljen je bil tudi odbor, ki bo pripravil osnutek naredbe za prevoz čebel na ajdovo pašo.

Štiri ure trajajočemu sestanku je sledilo zanimivo predavanje tov. Kobala. Razšli smo se prežeti s novimi upi in uverjeni, da smo tudi mi položili kamen k zgradbi močne in dobre organizacije slovenskega čebelarstva.

Ptujska podružnica je imela 25. februarja 1947 svoj drugi redni letni sestanek v dvorani gostilne »Beli križ« v Ptuj. Sestanek, ki se ga je zaradi slabega vremena udeležilo le 44 članov, je otvoril tov. predsednik ter spregovoril nekaj besed o namenu in pomenu Čebelarke zadruge, njenih podružnic in družin. Apeliral je na delegate in člane, naj streme za tem, da bodo prej ali slej včlanjeni v naši zadrugi vsi čebelarji tukajšnjega okraja. Sedaj jih je vpisanih 214, dočim jih je vsaj še toliko neorganiziranih.

Tov. Najbauer je pozdravil navzoče kot šef zadrugištva ptujskega okraja. V svojem govoru se je spomnil osvobodilne fronte, ki ima največ zaslug, da lahko danes svobodno delamo za svoj narod. Opozarjal je čebelarje, da bodo slabim minulim letinam sledile boljše, ki bodo zopet napolnile medišča. Priporočal je povezavo z delavci kot glavnimi odjemalci medu. Delati je treba v korist ljudstva in oblast bo šla vsem rade volje na roko. V zadrugištvu je moč in naša rešitev!

Tov. Cvetko iz Ljubljane je pozdravil čebelarje kot zastopnik izvršnega odbora zadruge. Pojasnil je delovni program centrale za bodoče leto in grajal nekatere čebelarje iz okolice, ki so povzročili, da so imeli prevozniki na ajdovih pasiščih občutne izgube.

Podružnica je razdeljena na 10 družin. Ker je okraj Ptuj zelo obsežen, bo treba ustanoviti še nekaj novih družin. Le tako bo mogoče pritegniti k delu v zadrugi še ostalih 500 neorganiziranih čebelarjev. Tov. Rižner Franc je glede na to utemeljeno predlagal razdelitev podružnice v družine, ki se bodo krile s KL odbori.

Prebitek jesenske sladkorne akcije, ki znaša 7000 din, je centrala poslala podružnici z nalogom, da ga razdeli proporcionalno po plačanem sladkorju à 2.50 din. Podružnica bo razposlala denar po pošti družinam.

Pri volitvah sta bila dva po žrebu izpadla odbornika zopet izvoljena. Zato v odboru ni bilo izprememb. Nadalje je bilo izvoljenih 10 delegatov za glavno skupščino, 5 delegatov pa bodo določile nenavzoče družine kasneje.

Sprejet je bil predlog odbora, naj glavna skupščina spremeni § 20 pravil tako, da bo prišel na vsakih 50 članov po en delegat. Preostanek 25 ali več naj dá še enega delegata. Sklenili smo stopiti v stik z mariborsko podružnico zaradi ustanovitve plemenite postaje na Pohorju. Centrali bomo v smislu pravil oddali 50 % poslovnega dobička. Iz preostalega denarja bomo nabavili čebelarstvo orodje, ker je bilo prejšnje med vojno uničeno.

Ob 12.30 je predsednik zaključil živahen sestanek s pozivom na vztrajno in tovariško delo.

Čebelarstvo družina Selnica ob Dravi. Na članskem sestanku družine dne 9. februarja 1947, katerega so se udeležili večinoma vsi člani, ni prišlo do bistvenih sprememb. Zaradi prezaposlenosti predsednika tov. Požauka Stefana bo vršil dolžnosti predsednika tov. Laurenčič Franc. Po žrebu izločena tov. odbornika sta bila

znova izvoljena. Odbor je sklenil obnoviti plemenilno postajo na Pohorju; za sedaj bomo postavili tja samo nekaj prašilčkov za poskus.

Na zemljišču, ki je bilo dodeljeno družini od agrarne komisije, bomo postavili čebelnjak; služil bo članom v času gozdne paše. Na dodeljeni parceli bomo posadili sadno ter medovito drevje. Dela bomo izvršili udarniško.

Kljub porazni čebelarški letini 1946 šteje družina sedaj 45 članov, ki so vsi poravnali naročnino za čebelarstvo glasilo za leto 1946 ter po večini že za leto 1947.

Zaradi nezadostne zaloge ajdovega medu v panjih ter pičle dodelitve sladkorja je padlo za grižo že precej družin. Kriva pa je temu tudi dolgotrajna zima.

Uspeh vzgoje mlade generacije čebelarjev je viden. Clanskega sestanka se je udeležil eden izmed najmlajših naših članov čebelarjev, tov. Laurenčič Vinko, star komaj 12 let. Sledeč delu svojega očeta se udejstvuje v čebelarstvu že od časa, ko je začel obiskovati ljudsko šolo. Pod nadzorstvom je zmožen opravljati skoraj vsa čebelarstva dela. Vidna je povezanost med vsemi sloji članstva kakor tudi med mladimi in starimi.

Dne 10. marca 1947 nas je za vedno zapustil eden naših najstarejših čebelarjev tov. Slatajnšek Matevž. Kljub visoki starosti 85 let je vzgledno čebelaril ter bil propagator društvenega dela. V zadnjih dneh svojega življenja je nešteto krat izrazil željo, da bi ga spremljali na njegovi zadnji poti čebelarji. Njegovi želji smo v polni meri ustregli. V znak tovarštva mu je članstvo položilo na grob venec.

DELOVANJE IZVRŠNEGA ODBORA ČEBELARSKE ZADRUGE

4. seja 28. februarja 1947. Ponovno smo sklepali o dnevnica. Čas bomo računali po pravilniku, veljavnem za državne uslužbence. Na članske sestanke podružnic Ljubljana in Novo mesto bomo poslali svoje zastopnike.

Podružnicama Gornji grad in Krško smo dovolili predavanje.

Podružnice, ki doslej še niso predložile statistike o čebelarstvu, bomo javili ministrstvu za kmetijstvo in gozdarstvo.

Partizanska tiskarna v Ljubljani nam je poslala stalne termine za tiskanje Slovenskega čebelarja. Če jih bo urednik upošteval, bo list izšel redno vsakega 10. dne v mesecu.

Knjigovezu bomo pisali, da je nekaj naklade 1. in 2. številke lista napačno broširal.

Poročilo o čebelarški podružnici bivšega Slovenskega čebelarstva društva in o sedanjih podružnicah Čebelarstva zadruga v Mariboru bomo poslali poslovnemu odboru v izjavo.

Ugotovili smo, da je ves dolg pri Zadrugi in Kmetijski banki v Ljubljani poravnani.

Ves razpoložljivi denar bomo sproti odvajali. Poslovali bomo samo z banko.

Gospodarski odsek bodo poslej sestavljali tovariši: Cvetko, Grom, Jelnikar in Škof. Imenovani lahko pokličejo v odsek še kakega drugega tovariša.

Podružnici Kranj smo dovolili, da ustanovi poslovalnico. Vodil jo bo v svoji trgovini tajnik tov. Ahačič. Za pravilno delovanje smo zadolžili ves poslovni odbor podružnice. Podrobnosti bo izvedel gospodarski odsek.

Ministrstvo za industrijo in rudarstvo bomo prosili, da izda dovoljenje tvrdki Rebek v Celju za izdelavo 100 čebelarških tehtnic.

Naročilo Čebelarstva podružnice za Vipavsko dolino smo odstopili gospodarskemu odboru v nujno rešitev.

Izvršni odbor naše zadruga je odobril začasne ukrepe, ki jih je odredil tovariš predsednik zaradi poslovanja pri zadrugi.

Nastavili smo plačanega upravnika, ki naj smiselno vodi vse gospodarske posle v zadrugi, izvzemši organizacijskih. Za dobo 6 mesecev smo oddali to mesto tov. Cvetku. Njemu bo pomagal poslovodja tov. Jelnikar.

Vsak dan mora po en član izvršnega odbora opravljati v zadrugi dežurno službo.

Odseki morajo do 7. marca izgotoviti delovni načrt.

V združnem glasilu bomo priobčili oglas, da iščemo za nakup suh smrekov les.

Nujno potrebno je, da zgradi naša zadruga moderno mizarstvo delavnico na Vrhniki.

V zadrugo smo sprejeli 45 čebelarjev. Izstop iz zadruga sta prijavila dva zadrugnika. Izstop bomo odobrili, ko bomo zvedeli, zakaj ta ali oni član iz zadruga izstopa.

Ob zaključku se je spomnil tov. predsednik velikih zaslug, ki jih ima tovariš Arko za razvoj naše »Čebelarne«. Za njegovo 17letno plodovito delovanje mu je izrekel zahvalo in priznanje.

5. seja izvršnega odbora — 18. marca 1947. Na znanje smo vzeli poročilo delegatov, ki so bili na članskem sestanku v Ljubljani in v Novem mestu.

Ministrstvu za kmetijstvo in gozdarstvo smo oddali spisek čebelarskih potrebščin, ki jih bo treba kupiti v inozemstvu (valjar za satnice, topilnik za voščine, stiskalnica za satnice, tehtnice, toplomeri, bela pločevina, predmeti in aparati za znanstveni zavod itd.)

Odobrili smo način broširanja in vezave Verbičeve knjige.

Na znanje smo vzeli poročilo o delu pri knjigovodstvu.

Komisija, ki jo sestavljajo vsi načelniki odsekov in kateri predseduje referent tov. Košmerl kot zastopnik izvršnega odbora, bo delo odsekov pregledala in sestavila skupni petletni načrt.

Izvršni odbor je sklenil, da ustanovimo pri zadrugi odsek za trgovino z živimi čebelami.

Povezali se bomo z glavnim odborom LMS zaradi sodelovanja z odsekom za obveščevalne postaje in pospeševanje sajenja medovitih rastlin

V »Slovenskem čebelarju« bomo odprli »Kotiček za mladino«.

Sklenili smo, da bomo preuredili sedanje poslovne prostore.

Naprozam bomo dajali v prodajo čebelarske potrebščine pod pogojem, da jih takoj plačajo in se zavežejo, da jih bodo oddajale samo našim članom, ki se izkažejo z zadržno izkaznico. Naproze dobe 5 % popust.

Gospodarski odsek naj stopi v stik z mizarskim mojstrom Gromom in se posvetuje z njim, kako naj se združi njegova mizarska delavnica z našo. O načinu združitve naj konkretno predlaga izvršnemu odboru.

Na predlog podružnice naše zadruge v Celju je izvršni odbor sklenil, da bo dal čebelarske potrebščine v prodajo Kmetskemu magacinu v Celju. Pogoji so isti kakor drugod.

V 4. številki našega lista bomo objavili davčne predpise.

V zadrugo smo sprejeli 84 čebelarjev.

6. seja izvršnega odbora — 22. marca 1947. Z zadovoljstvom smo vzeli na znanje obvestilo Ministrstva za kmetijstvo in gozdarstvo, da nam bo dodelilo po oddelku za agrarno reformo 28 ha njivskih oziroma travniških površin za gojenje medovitih rastlin. To bomo objavili v listu in obvestili podružnice s posebno okrožnico.

Osnovni šoli v St. Pavlu pri Preboldu bomo poslali primeren načrt za zgraditev majhnega šolskega čebelnjaka.

Odobrili smo predavanje podružnici Čebelarske zadruge v Zagorju ob Savi in Čebelarskim družinam: Grahovo, Grosuplje in Kostanjevica. S predavanjem v Kostanjevici bomo po možnosti združili tudi predavanje v Brežicah.

Udeležili se bomo prvega mednarodnega vzorčnega velesejma v Zagrebu. Zanj bomo naredili grafikone o razvoju naše zadruge. Dali bomo poslikati skupino panjev. Z vsemi pripravami smo zadolžili tov. Cvetka.

Skupščina čebelarske zadruge za Slovenijo bo dne 25. maja 1947 v Ljubljani. Vabilo z dnevnim redom bomo priobčili v 5. številki »Slovenskega čebelarja«.

Ko bo prejela naša organizacija potrebne statistične podatke, bo izvršila vse podrobno organizacijsko delo v novo priključenih okrajih Slovenskega Primorja.

Po poročilu ref. tov. Košmerla glede naselitve čebel na Kočevskem smo sklenili: a) Državni sektor prevzame naselitev vzhodnega dela izseljene Kočevske, to je tistega dela, ki spada pod okraj Kočevje.

b) Izseljeni kočevski pas, ki spada pod novomeški okraj, bo po zadrugi liniji oskrbela s čebelami podružnica Novo mesto.

c) Isto velja za predel, ki spada pod Črnomelj.

č) Južni in zapadni del sta s čebelami naseljena.

d) Podružnice bodo stopile v stik z okrajnimi ljudskimi odbori, ki jim bodo dali podatke, kje je nujno potrebno naseliti čebele v dobi cvetenja sadnega drevja.

e) V okrožnici bomo pojasnili tudi namen gornjih sklepov.

Tov. Cvetko je poročal, da je dal pleskat hramčke za plemenilne postaje. Izvršni odbor ne bo računal svojim članom malih oglasov v »Slovenskem čebelarju«.

Zadružni vestnik

Zamenjava lista

Upravi lista so nekateri naročniki vrnili 1. in 2. številko, ker je bila nepravilno broširana. Vrnili so nam tudi 5. številko. Kdor je prejel tako broširan list, naj ga vrne, da mu uprava pošlje nov izvod.

Cebelarji na Slovenskem Primorju

in v Istri nas sprašujejo, kako naj plačajo naročnino za Slovenskega čebelarja iz leta 1946 in kako naj nakažejo naročnino za leto 1947. Te čebelarje prosimo, naj s plačilom še nekaj časa potrpe. Pozivamo pa vse vodilne čebelarje, naj že sedaj ustanavljajo Čebelarске družine, na sedežih okrajev pa Čebelarске podružnice. Upoštevajo naj pri ustanavljanju pravila naše zadrage, ki so bila priobčena v 1. in 2. številki Slovenskega čebelarja leta 1945. Prav tako naj pri volitvah poslovnih odborov upoštevajo pravilnik za Čebelarске podružnice in družine. Našo zadrugo bo veselilo, če bo prejemale poročila o delovanju teh podružnic in družin, kakor jih prejema od že ustanovljenih družin po Sloveniji.

Postavljanje čebel na pašo

Iz poročil, ki jih dobiva naša zadruga od svojih podružnic in Čebelarških družin, je razvidno, da pripeljejo mnogi čebelarji svoje čebele na pašo, ne da bi pred prevozom stopili v stik s funkcionarji pristojne Čebelarске družine in z drugimi domačimi čebelarji. Svoje čebele postavljajo prav v bližino domačih čebelnjakov, zaradi česar se čebelarji razburjajo. Čeprav nimamo nobenih predpisov, ki bi urejali taka stojišča, je vendarle potrebno, da se prevozniki prej sporazumejo s čebelarji dotičnega kraja. Prepričani smo, da bodo pritožbe potem več ali manj prenehale.

Švedska detelja

Vse čebelarje in čebelarске organizacije, ki še naročajo seme švedske detelje, obveščamo, da nam je že vsa pošla. Isto velja za seme bele detelje.

Stare satnice

Nekateri čebelarji so se pritožili, da so prejeli stare satnice, ki so vse sive in blede. Boje se, da jih čebele ne bodo hotele sprejeti. To je nepotrebna bojazen. Držite nekaj časa tako satnico nad toplo ploščo štedilnika, ali pa jo dajte za nekaj trenutkov na sonce in satnica bo dobila zopet svojo lepo rumeno barvo.

Voščine

Ker sta mnogo čebeljih družin uničili griza in nosema, pozivamo čebelarje, da voščine nemudoma prekuhajo, ali jih pošljejo naši zadrugi v prekuhanje. Če ne bodo potrebovali vsega voska zase, naj ga prodajo naši zadrugi, da ga bo odstopila industriji. Čebelarji moramo sodelovati pri obnovi in se tako vključiti v petletni načrt.

Tropine

Pozivamo vse čebelarje in Čebelarске družine, ki kuhajo voščine doma, naj tropine posuše in jih pošljejo v Ljubljano. Prejeli bodo zanje lepe denarje. Morda bš prevzele zbiranje tropin Čebelarске zadrage. Izkupiček bi izročile svojemu blagajniku, da bo kril z njim poštnino in druge izdatke.

Firnež

Kljub poizvedovanju in velikemu trudu se naši zadrugi ni posrečilo, dobiti niti firneža niti njegovega nadomestka. Zato prosimo vse zainteresente, naj se zaradi tega ne obračajo več na našo zadrugo.

Obdavčenje čebel

Mnogi čebelarji sprašujejo, če so čebele obdavčene. Vsem tem odgovarjamo, da mora plačati 4 % prometnega davka od prodanih živih čebel tisti, ki se kot obrtnik ukvarja z nakupom in prodajo čebel. Prav tako mora plačati dohodnino tisti čebelar, ki je pridelal toliko medu, da ga je prodal. Od izkupička odšteje dejanske stroške, ki jih je imel, od ostanka (od čistega dobička) pa mora potem plačati dohodnino.

Vzrejevalcem matic

V prvih dneh maja je začelo dražilno krmiti 64 čebelarjev čebelje družine, določene za rednike matic, ki jih nameravajo vzrediti. S tem smo stopili v letošnje vzrejno sezono in sprožili akcijo, ki jo bomo izvedli po načrtu, objavljenem na zadnji strani ovitka.

Kakor je iz načrta razvidno, bomo vzrejali v štirih skupinah. Prva skupina bo odvezla rednikom matice 15. maja, vzrejno gradivo pa jim bo dodala 21. maja. Plemenilniki bodo prišli na plemenilne postaje 4. junija, sredi junija pa se bodo vračali s prvimi sprašenimi maticami. Druga skupina bo pričela z dražilnim pitanjem 19. maja; tretja se bo vključila 6. junija.

V IV. seriji vzrejene matice so namenjene za izvoz. Pri tej seriji bodo sodelovali predvsem tisti čebelarji, ki so si že v eni izmed prejšnjih pridobili potrebno znanje in prakso. Ob koncu sezone bo v naših čebelnjakih do 2000 matic, ki bodo predstavljale izhodišče za bodočo selekcijo. Te matice in njih najboljše potomke bodo pod stalnim nadzorstvom. O njih pokolenju in ponašanju bodo vodili vzrejevalci točne zapiske po navodilih, ki jih je izdelal odsek za plemenilne postaje pri Čebelarški zadrugi v Ljubljani.

Začetek ni bil lahek. Treba je bilo odstraniti več zaprek, preden je akcija stekla. Pomanjkljivosti so nastale največ zaradi tega, ker so bili podružnični odseki preveč okorni in premalo samoiniciativni. Res je, da večina članov teh odsekov še nima nikakihkušenj z vzrejo matic, toda to ni glavno. Važnejše je, da imajo smisel za organizirano delo in da znajo misliti s svojo glavo. V okolici Kranja na primer sta se dva vzrejevalca, ki sta bila uvrščena v I. serijo, premislila šele tedaj, ko jima je bil sladkor že dostavljen, torej tik pred tem, ko bi bilo treba začeti spekulativno pitati. Namesto da bi podružnični odsek na hitro roko našel dva nova vzrejevalca, ki bi še pravočasno vskočila, pa je o vsem tem samo na kratko poročal v Ljubljano in ni s svoje strani ničesar ukrenil. Ker je poročilo dospelo v Ljubljano prekasno, ni bilo mogoče zamujenega več popraviti. Tako se je zgodilo, da sta ostali v I. seriji dve mesti nezasedeni. To seveda ni taka strašna napaka, da bi jo bilo treba obešati na veliki zvon, je pa značilen primer, ki kaže, kaj je prav za prav naloga podružničnih odsekov.

Na splošno je treba ugotoviti, da poteka akcija v redu. Razveseljivo je zlasti dejstvo, da smo našli za svoje delo mnogo razumevanja med preprostimi kmečkimi čebelarji. Grajati pa je treba tiste tako zване »napredne« čebelarje, ki vse vedo in znajo, a ko je njih znanje na preizkušnji, odrečejo na celi črti.

Razpored za II. serijo še ni zaključen. Kdor želi pri njej sodelovati, se še vedno lahko prijavi. Krmilni sladkor za vzrejevalce II. serije bodo podružnice pravočasno prejele. Prosimo jih, da ga prav tako točno in hitro razdele, kakor se je to zgodilo pri I. seriji.

V nedeljo 18. maja bodo praktični tečaji v območju vseh desetih plemenilnih postaj. Za Vrhniko in Verd se bo vršil pri čebelnjaku tov. Groma Franca na Vrhniki, za Domžale in Kamnik pri čebelnjaku tov. Zupana Franca v Preserjih, za Litijo, Smartno, Zagorje, Hrastnik in Trbovlje pri čebelnjaku tov. Zunka Ivana v Sitarjencu pri Litiji, za Ribnico in Kočevje pri čebelnjaku tov. Gradišarja Franca v Ribnici, za Krško in Kostanjevico pri čebelnjaku tov. Jesenska Franca v Krškem, za Novo mesto in Crnomelj pri čebelnjaku tov. Kastelica Jožeta v Crnomlju, za Kranj in Tržič pri čebelnjaku tov. Povšnarja Toneta v Zgornji Kokri, za Jesenice, Bled, Javornik, Lesce in Radovljico pri čebelnjaku tov. Vovka Franca v Hrašah, za Gornji grad in Celje pri čebelnjaku tov. Zajca Ivana v Dohletini, za Maribor in okolico pri čebelnjaku tov. Hrovata Antona v Kamnici, Vinarska graba 168. Za Ljubljano in bližnjo okolico bo tečaj na dvorišču Čebelarške zadruge konec maja. Za natančen čas bodo zvedeli vzrejevalci kasneje preko podružnice.

Drugi praktični tečaj bo pri istih čebelnjakih v nedeljo 1. junija. Teh dveh tečajev naj se udeležijo ne samo vzrejevalci I. serije, temveč tudi tisti, ki nameravajo sodelovati v naslednjih serijah. Nadaljnjih začetniških tečajev letos ne bo.

Vzrejevalce prosimo, da se držijo natančno vseh rokov, ki jih določa objavljeni načrt za posamezna opravila. Le tako bo mogoče z manjšim številom orodja, priprav in naprav, ki so nam sedaj na razpolago, vzrediti čim večje število kvalitativnih matic. Vsaka samovoljnost lahko kvarno vpliva na potek celotne akcije, organiziran nastop in tesna povezava pa lahko delata čudeže.

Načrt za vzrejo matic v letu 1947

Serija	I	II	III	IV	Opravila in navodila	
	Maj junij	Maj junij	Junij julij	Junij julij		
1	3	19	6	22	Dražilno pitanje rednika — pričetek	
2	4	20	7	23	Za rednika izberi močno družino — družino, ki ima dovolj pokrite zalege, mnogo mladic in pašnih čebel. Razen medu naj ima tudi dovolj obnožine. Po možnosti naj bo krotka, dočim se na druge njene lastnosti ni treba ozirati. Nalij ji vsak večer v pitalnik kozarec sladkorne raztopine v razmerju 1 : 1 (toplo)!	
3	5	21	8	24		
4	6	22	9	25		
5	7	23	10	26		
6	8	24	11	27		
7	9	25	12	28		
8	10	26	13	29		
9	11	27	14	30		
10	12	28	15	1		
11	13	29	16	2		Redniku odvzemi matico in pitaj dalje!
12	14	30	17	3	Nadaljuj z dražilnim pitanjem!	
13	15	31	18	4		
14	16	1	19	5		
15	17	2	20	6		
16	18	3	21	7	Matičarju, svojemu najboljšemu plemenjaku, izreži s šablono kos sata s pravkar poleženimi jajčeci in ga dodaj v vzrejnem satniku redniku!	
17	19	4	22	8	Pitanje	
18	20	5	23	9		
19	21	6	24	10	Zjutraj podri vse matičnike, v zgodnjih popoldanskih urah pripravi in dodaj vzrejno gradivo!	
20	22	7	25	11	Nadaljuj z dražilnim pitanjem! Ne brskaj po redniku!	
21	23	8	26	12		
22	24	9	27	13		
23	25	10	28	14		
24	26	11	29	15	Prenehaj s pitanjem! Bežen ogled vzrejnega satnika	
25	27	12	30	16	Rednika ne moti!	
26	28	13	1	17		
27	29	14	2	18	Zaprte matičnike prenesi v matičnice!	
28	30	15	3	19	Pripravi sladkorno testo in ga večkrat preizkusi, če ni premehko!	
29	31	16	4	20		
30	1	17	5	21		
31	2	18	6	22	Pripravi plemenilnike!	
32	3	19	7	23	Čebele iz rednika zjutraj presej! Poležene matice zaznamuj! Popoldne napolni plemenilnike in jim zvečer dodaj matice! Plemenilnike postavi čez noč v klet!	
33	4	20	8	24	Plemenilnike z dodanimi maticami odnesi na plemenišče!	
34	5	21	9	25	Plemenilniki ostanejo na plemenilni postaji toliko časa, dokler ni nesporno ugotovljeno, da so se matice pravilno sprašile. To najlažje določiš po pokriti zalegi. Zato odnesi plemenilnike domov šele tedaj, ko so prve zaležene celice v njih pokrite.	
35	6	22	10	26		
36	7	23	11	27		
37	8	24	12	28		
38	9	25	13	29		
39	10	26	14	30		
40	11	27	15	31		
41	12	28	16	1		
42	13	29	17	2		Sprašene matice dodaj plemenjakom po Wohlgemuthovem načinu ali jih kako drugače uporabi!
43	14	30	18	3		