



LETO XXII
FEBRUAR 1993

STRAN 5

Jelovico boste dobili delavci v last - lastninjenje bo letos opravljeno

STRAN 4

Znak Q - delo in izdelek po najvišjih merilih

STRAN 8

Prostovoljno zdravstveno zavarovanje

STRAN 11

To in ono iz okteta Jelovica



STRAN 13, 14

Šport - šah - planinstvo

STRAN 17, 18

Davek na dohodek

Zaradi manjšega trga je morala Jelovica hitreje kot je bilo načrtano in predvideno spreminjati izdelke in povečevati svojo ponudbo. Zahodni trgi so namreč neizprosni. Med novimi izdelki nove stanovanjske hiše, nova vrata, nova okna in kot novost, ki jo vidite tudi na tem posnetku stekla z barvnimi vzorci, ki izredno popestrijo monotonost površine oken in vrat.



BRALCEM

Po letu dni je pred vami nova številka glasila Jelovica. Ta premor je bil več kot nujen, saj je Jelovica v tem času morala prebroditi marsikatero težko obdobje in denarja je primanjkovalo praktično za vse. Zato se je veliko racionaliziralo in varčevalo. Tudi glasilo je zato moralo počakati na izid kar nekaj časa.

Sedaj je ponovno izšlo. Malo debelejšje, pa vsebinsko verjetno ne preveč privlačno, saj smo morali vanj vključiti vsebine, ki se drugače porazgubijo skozi časopis sedaj pa so zgoščene. Vendar že sedaj obljublamo, da bo že naslednja številka pestrejša, da vas ne bomo več mučili prav veliko z številkami o proizvodnji in rezultatih poslovanja, ki jih dobite iz "prve roke" veliko prej kot iz glasila. Zato pa bomo več predstavljali delavce in sploh življenje v tovarni. Taka je naša zamisel. Kaj pa sodite o tem vi? Morda bi nam lahko svetovali prav vi, ki vam je glasilo namenjeno. Veseli bomo vsakega dobronamernega pisma.

Predvidoma bomo v tem letu izšli še trikrat. Za kaj več nimamo sodelavcev pa tudi denarja še vedno ni na pretek. Sicer pa mislimo, da bo zanimiva vsebina tisto kar vas najbolj pritegne. Pa četudi le štirikrat na leto. In to je naša naloga - ne samo želja.

uredništvo

JELOVICA PO LETU DNI VELIKIH SPREMENB

Kazalci uspešnosti morajo začeti rasti

Jelovica je iz velikega jugoslovanskega podjetja takorekoč čez noč postalo podjetje zahodne Evrope. Nekdaj ponos Jelovice - množica poslovalnic po vsej državi, ki so prodale skoraj 70 odstotkov izdelkov je namreč ostal zunaj naše države in velika proizvodnja je pač morala poiskati nove trge, ki jih je tudi našla v Zahodni Evropi. Danes Jelovica že izvažava več kot polovico izdelkov in tako bo tudi v prihodnje.

Leto 1992 je bilo za Jelovico v marsičem še kako pestro. Predvsem je bilo potrebno lani z marsikaterimi smelimi in včasih tudi neprijetnimi odločitvami presekat dolga leta utečene načine dela in prodaje, saj drugače ni šlo. Čez noč se je bilo namreč potrebno povsem preusmeriti na Zahodno Evropo in tak preobrat ni lahek in enostaven. Tem ukrepom in poslovnim potezom so sledile številne kadrovske spremembe, med katerimi je bilo precej tudi neprijetnega "čakanja" na domu. Sedaj že lahko rečemo, da je najnižja točka v poslovanju Jelovice že dosežena in da bi krivulja uspešnosti morala le še rasti. Celotno več se lahko zgodi. Če bo šlo vse po sreči bi se lahko za določen odstotek povečalo tudi novo zaposlovanje. Vendar to je le predvidevanje, ki ga bo potrdilo ali ovrglo tekoče poslovno leto.

NOVI IZDELKI IN KAKOVOST

Že lani je bilo razvitih veliko novih izdelkov. O nekaterih pišemo tudi znotraj glasila. Z njimi je mogoče doseči velik cilj, ki je za Jelovico izvoz kar 70 do 75 odstotkov izdelkov. K temu je napeljavano veliko stvari. Ena najpomembnejših pa je zagotovo pridobitev certifikata brez katerega si izvoza v Zahodno Evropo skoraj ni mogoče predstavljati. To je standard

ISO 9001.

Drugo področje kjer je potrebno še veliko storiti pa je še vedno aktualno zmanjševanje stroškov. Še vedno za to, ker se o tem v Jelovici govori že leta, prav veliko pa ni bilo narejenega. Potuha in to velika je bil jugoslovanski trg, ki je priznal vsako ceno. Predvsem bo potrebno v tem letu spremeniti v Jelovici psihologijo - to pa je, da stroškov ne bo zmanjševalo govorenje, temveč dejstvo, da tuji trg prizna le ceno izdelka in prav nič jih ne zanima kakšni so bili stroški za njegovo izdelavo. Torej proizvajalec in v tem primeru prodajalec je tisti, ki mora voditi račun o tem kakšne bo imel stroške za izdelavo izdelka. Torej stroške bo potrebno zmanjševati na vseh ravneh, še posebej pri dobaviteljih.

Dobavni roki so nekaj kar bo moralo biti v tem letu zakon. Poleg kakovosti, stroškov in cene so prav dobavni roki tisti, ki vplivajo na to ali bo kupec vzel naše blago ali ne. Potencialnega kupca je namreč potrebno prepričati, da naj kupi pri nas, ker mu bodo blago dostavili v dogovorjenem času. In potem bomo vse naredili, da bo blago takrat tudi dobil. To bo zakon.

VEČ MONTAŽNIH OBJEKTOV

Prodaja naj bi kot že zapisano bila usmerjena predvsem na zahod. Del

proizvodnje bo verjetno prodan tudi v nekdanje jugo republike, vendar ta odstotek zagotovo ne bo dosegel 15%. Cena na tem trgu bo namreč za njihove razmere previsoka in tudi kupna moč v teh republikah oz. državah bo tako majhna, da bo moč le malo prodati.

Ob tem razmišljanju in strategiji ne gre pozabiti na razmerje med stavbnim pohištvom in montažnimi objekti. Glede na sedanje trende v prodaji in tudi na pričakovanja je mogoče oceniti, da bo sedanje razmerje med stavbnim pohištvom in montažnimi objekti, ki je 70 proti 30, v dveh do treh letih moralo postopoma postati enako. Od skupne proizvodnje stavbnega pohištva naj bi domači trg prevzel 15 do 20 odstotkov izdelkov ostalo naj bi bilo izvoženo.

Vsi ti cilji in načrti, ki so opisani precej nepovezani bodo seveda zahtevali še kako kadrovske močno Jelovico. Ker na "trgu delovne sile" ni mogoče dobiti strokovnjakov z znanjem in izkušnjami bo največ potrebno narediti kar v tovarni sami. Premeščanje najspodobnejših na odgovorna delovna mesta in hkrati tudi ustrezno šolanje je tisto, kar bi vsem tem ciljem moralo dodati ustrezen rezultat.

Ob koncu kratkega razgovora z direktorjem Jelovice gospodom Stojanom Žibertom pa smo ga prosili naj na kratko pove kako vidi prihodnost podjetja:

"Prepričan sem, da smo najslabše obdobje prebredli. Po mojem stviri lahko gredo le še navzgor. Seveda če v svetu le ne bo prišlo do tako hude recesije, da naših izdelkov ne bi uspeli prodajati. Moj optimizem temelji predvsem na novih izdelkih, ki jih je trg že potrdil in seveda na organiziranem delu, ki mu morajo prinesiti svoj delež tudi vsi zaposleni v Jelovici. Mislim, da so razmere pri nas doma take, da si zaposleni nikjer več ne smejo privoščiti lagodnega dela, saj biti brezposeln ni več šala. Za naše delavce sem prepričan da bodo dali vse od sebe in kot rečeno me po tej strani prav preveč ne skrbi."

j. čadež

DRUŠTVO INŽENIRJEV IN TEHNIKOV V JELOVICI

VRSTA STROKOVNIH AKTIVNOSTI

Kar dolga leta že deluje DIT v Jelovici. Vsa leta je bilo več ali manj aktivnosti in vendar društvo je ostajalo zelo pomemben strokovni člen za svoje člane. To svojo aktivnost je nadaljevalo tudi lani. Društvo je imelo v letu 1992 svoje aktivnosti usmerjene predvsem na sledeča področja:

- Predavanje "Les v stavbni dediščini" - predavatelj g. Dušan Kramberger, dipl. ing. arh. Predavanje je bilo v okviru gorenjskega DIT v predavalnici LIP Bled.
- V okviru lesnega sejma LESMA smo se udeležili dveh posvetovanj:
 - računalniško podprta proizvodnja v lesni industriji - organizator DIT Ljubljana
 - posvet na temo Gorski svet - varstvo in razvoj
- Ogledali smo si firmo LEDINEK - Maribor, 4 člani DIT
- V sodelovanju UO DIT lesarstva Gorenjske je bilo organizirano aktualno predavanje o kakovosti, kot strategiji podjetja v tržnem gospodarstvu. Predavanje je bilo v sodelovanju z GZS - v predavalnici LIP Bled.

Ogledi sejmov so stalna aktivnost društva. Namen ogledov je, da se čimširšemu krogu članov omogoči zasledovanje novih odkritij v lesarstvu.

Zahvaljujemo se tudi vodstvu podjetja Jelovica in kadrovske - izobraževalni službi za finančno in siceršno naklonjenost pri izvedbi našega dela.

Prav tako se zahvaljujemo Veri PRISTOV za vodenje blagajne DIT - Jelovice v letu 1992.

- Na občnem zboru v maju je bil izvoljen nov upravni odbor in nadzorni odbor. Lista je naslednja:

Upravni odbor:

Nada SLOVNIK - predsednik, Vera PEČENKO - tajnik, Minka STANONIK - blagajnik, Igor JELOVČAN, Andrej FRANKO, Brane MEDJA, Milan MUR, Ivan RUPAR, Ana ŠTIBELJ, Franc GLADEK, Jurij GOLOB, Matjaž KRAJNIK, Rudi KOKELJ, Boris MAČEK

Nadzorni odbor:

Franc PREVODNIK - predsednik, Rajko GARTNER, Marko KISOVEC

DIT JELOVICA
Vera PEČENKO

ORGANIZACIJA IN DELO SPE MONTAŽNI OBJEKTI, OCENA POSLOVANJA V LETU 1992 IN SMERNICE ZA LETO 1993

Četrtnina več izdelkov

Zopet stopamo v novo poslovno leto, zato je prav, da se ozremo nazaj in ocenimo kako smo poslovali in si postavimo cilje poslovanja, ki jih bomo morali izpolniti v letošnjem letu.

V letu 1992 je bila v Jelovici izvedena reorganizacija podjetja. Tudi strateško poslovna enota "Montažni objekti" je zdaj organizirana tako, da bo mogoče ločeno spremljati uspešnost in rezultat poslovanja enote, zato je zdaj odgovornost pri poslovnih odločitvah, kot tudi pri vestnem in kvalitetnem delu slebernega zaposlenega v enoti zdaj neprimerno večja.

S poslovanjem v letu 1992 smo lahko kar zadovoljni. Po mnogih letih smo trgu ponudili nov program stanovanjskih hiš, ki zadovolji tudi najbolj zahtevnega slovenskega kupca, saj so hiše iz programa Jelovica 92 sodobno in funkcionalno oblikovane. Pomembno pa je tudi to, da jih gradimo iz materialov, ki so okolju neškodljivi.

V letu 1992 smo zgradili 30.000 m² stanovanjskih hiš in poslovnih objektov, kar je 6.500 m² več kot leto prej. To povečanje pa lahko pripišemo predvsem povečanemu izvozu v Nemčijo in Avstrijo, kar pomeni da sta naša stalna kupca (DTH in IDEAL) z hišami naše proizvodnje zadovoljna.

Zelo pomembno je, da še izboljšamo kvaliteto izdelave in montaže in si s tem zadržimo tržišče, na katerem smo uspeli z velikimi napori.

Za leto 1993 planiramo, da bomo zgradili več kot 35.000 m² hiš in poslovnih objektov (25% več za izvoz in 5% več za domači trg kot v letu, ki je za nami). To pa pomeni, da bo vrednost naše proizvodnje v letošnjem letu več kot 17 mio DEM. Kot dosedaj

bomo tudi v bodoče del te vrednosti ustvarili z kooperanti, ki za nas izdelujejo strešne konstrukcije, fasade, stopnice, izvajajo transport, itd.

Poleg tako povečanega plana proizvodnje pa mislimo tudi na razvoj in investicije. Večji del obdelave dokumentacije bomo prenesli na računalniško obdelavo, kar je najpomembnejša razvojna naloga SPE MO v letošnjem letu. Ob tem pa ne smemo pozabiti na razvoj same hiše Jelovica, pri čemer mislim na uporabo novih materialov, energetskega izboljšanja hiše, standardizacijo in tipizacijo elementov hiš itd.

Na področju investicij planiramo nakup najnovejših strojev za izdelavo profilov za velikostenske elemente in povečanje proizvoda - skladiščnih prostorov za te elemente.

Spoštovane sodelavke in sodelavci, kot vidite nas čaka veliko operativnega in kreativnega dela, ki ga bomo zmogli z dobrim sodelovanjem med službami in kolegijskimi in prijateljskimi medsebojnimi odnosi.

Triler

IZVLEČEK IZ POSLOVNEGA NAČRTA ZA SPE STAVBNO POHIŠTVO ZA LETO 1993

Cilji zelo določni in ostri

Leto 1992, ki se je pravkar izteklo, je bilo leto iskanja novih izdelkov in novih trgov, leto, ko smo skoraj v celoti izgubili večino svojega do tega leta stalnega in "zanesljivega" tržišča v bivših jugo republikah.

Novo nastale razmere so nas prisilile v takojšnje korenite ukrepe, ki smo jih pričeli izvajati že v letu 1991 in nadaljevati tekom leta 1992. V letu 1992 smo se usposobili za proizvodnjo kar nekaj izdelkov, s katerimi se lahko brez sramu postavimo ob stran marsikateremu zahodnemu proizvajalcu. Pričeli smo s proizvodnjo oken z debelino profila 68 mm, in to v vseh oblikovnih izvedbah, kot tudi v vseh izvedbah površinske obdelave. Na področju vhodnih vrat smo naše proizvode prilagodili zahtevam nemških proizvajalcev. Na področju notranjih vrat pa smo se usmerili v proizvodnjo predvsem zahtevnejših vrat in sicer klasik in stilnih vrat. Tudi na področju polken našim kupcem že lahko ponudimo nove oblike in izvedbe po zahtevah kupcev.

Seveda je bil s tem narejen šele prvi korak.

Leto 1993 bo leto dokazovanja naše vrednosti, potrjevanja pravilnosti naših prizadevanj v letu 1992 in obdobje pridobivanja in utrjevanja poslovnih vezi s kupci, s katerimi smo prve stike navezali v letu 1992.

In kakšne imamo cilje za leto 1993:

- Vsekakor bomo nadaljevali z usmeritvami po povečanju izvoza, ki so bile postavljene v preteklih dveh letih s ciljem zmanjševanja odvisnosti prodaje od trga bivših jugo republik.

- Na vseh trgih postopoma iz najnižjega cenovnega razreda (politika nizkih cen) preiti v srednji cenovni razred, pri nekaterih izdelkih pa celo v najvišji cenovni razred (okno 68 mm).

- Uvesti tehnološko posodobitev, to je preusmeritev in usposabljanje proizvodnje za maloserijsko in posamično proizvodnjo.

- Dokončna prilagoditev organizacije novim pogojem poslovanja.

- Poleg standardnega programa

Jelovice razviti vsaj še en ali dva tržno zanimiva izdelka, katerih osnova je les ali tudi ne, za njuno proizvodnjo pa je pogojevana optimalna izraba repromateriala in možnost vsaj delne uporabe obstoječe tehnologije.

- Z ABC analizo preveriti vse izdelke, iskati zamenjave s cenejšimi, kvalitetno usreznimi, ekološko neoporečnimi in enostavnimi materiali za predelavo.

- Na področju kvalitete izdelkov najmanj zadržati sedanji nivo kakovosti, naš cilj pa je zagotavljanje najvišje kakovosti.

- Urediti naše poslovanje v skladu s standardi ISO 9000 s ciljem pridobitve ustreznega certifikata za kakovost konec leta 1993 oz. v 1. polovici leta 1994.

- Področje stroškov obvladovati tako, da bo njihova raven na nivoju splošno priznanih stroškov, to pa nam bo omogočilo uspešno poslovanje.

- Kadrovsko politiko voditi tako, da se bo izobrazbena struktura izboljšala, saj nam le ustrezno usposobljen kader lahko zagotavlja osnovne pogoje za prodor na zahodna tržišča.

- Zagotavljanje dobavnih rokov kupcem 4 - 5 tednov.

- Na področju lastninske zakonodaje voditi politiko maksimalnega prenosa lastnine na zaposlene, v končni fazi pa tudi pridobiti potencialne vlagatelje.

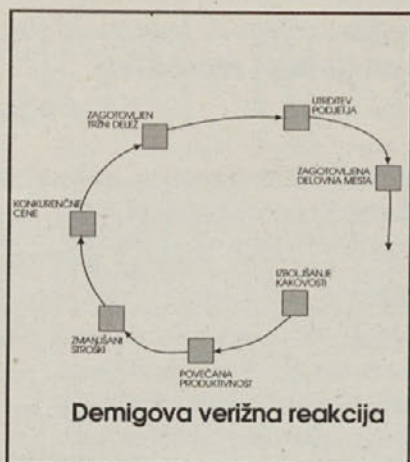
Samo uresničitev vseh zastavljenih ciljev nam bo omogočila normalne pogoje poslovanja in osnove za boljšo prihodnost.

Prevodnik Franci



Projekt

"JELOVICA -Q"

ali kako
postati
uspešnejši

Naši poslovni stroški rastejo hitreje kot naše cene, to pa pomeni, da moramo zmanjšati stroške, če hočemo ustvariti dobiček.

Najboljši način za to je preprečevanje napak; to kar stane denar so nekakovostne stvari, so vse aktivnosti, ki niso že prvič pravilno izvršene. Kakovost pa je treba v poslovnem procesu pridelati od začetka, to je od razvojno-tehnološkega dela, katerega rezultat je vsa tehnično-tehnološka dokumentacija za izdelek in proces, preko oskrbe z materiali za načrtovani izdelek in procesa izdelave v konkretni proizvodnji, do kupca, ki je njen končni potrošnik in tisti, ki določa njen nivo.

Vedeti moramo tudi to, da dobička ne prinaša ne organizacijska shema, ne gola proizvodna linija; prinaša ga le konkreten izdelek, ki je prodan in plačan.

Kakovost je v zadnjem času dostikrat uporabljena beseda, često povezana z mednarodnimi standardi serije ISO 9000. Ti standardi normativno urejajo področje kakovosti poslovnega procesa v podjetju. In, ko podjetje deluje skladno z enim od standardov ISO 9001, 9002 ali 9003, lahko zaprosi in končno pridobi certifikat (potrdilo) pooblaščenec, zaenkrat še tuje ustanove (npr. DQS, SQS, ...)

Lastništvo certifikata ISO za kakovost pomeni boljše startne osnove za trgovanje z zahtevnimi tržišči, pomeni večjo samozavest podjetja in nena- zadnje pomeni tudi večje jamstvo kupcem glede kakovosti.

Zaradi vsega tega se je tudi naša firma odločila za pot usklajevanja svojega poslovanja s standardom ISO 9001. Naš cilj pa ni le pridobitev certifikata, pač pa uspešno poslovanje, zagotovljeno delo in zadovoljstvo kupcev z našimi izdelki (glej Demingov krog).

Za celoten projekt Jelovica - Q je narejen plan poteka in prve korake na zastavljeni poti smo že naredili.

Poleg formalnosti t.j. konstituiranja teama za kakovost, katerega programski vodja je direktor podjetja in predstavitev zahtev standarda ISO 9001 za širok krog delavcev Jelovice, smo že naredili vesten posnetek stanja v kakršnem smo sedaj.

To je pravzaprav start za vzpenjanje po spirali navzgor, vse do sozvočja našega poslovanja z zahtevami standarda ISO 9001. Sredi decembra

92 smo upoštevali ugotovljeno stanje, začrtali in predstavili obveznosti za posamezne poslovne funkcije, ki jih bo treba dopolniti, spremeniti ali pa celo na novo opredeliti.

Potek projekta Jelovica - Q bomo vsi delavci Jelovice lahko spremljali na posebnih tablah, ki bodo nameščene v vseh obratih. Najprej bo na njih jasno naveden cilj h kateremu Jelovica teži in pot, kako bomo ta cilj dosegli. Potem pa bomo objavljali rezultate o doseganju zahtev za posamezne sklope izdelkov.

Tovrstnih informacij zaenkrat ni veliko, nastajale pa bodo hkrati z urejanjem poslovnega procesa; saj če ni kriterija ali je material, postopek ali izdelek dober, tudi odločitve za ali proti ne more biti.

Sadove uvajanja projekta Jelovica - Q bomo želi le, če se bomo vsi

zavedali medsebojnih povezav, če bomo sprejemali od sodelavca le dobro (informacijo, izdelek...) in takšno oddali tudi naprej, in če ne bomo krivca za slabo vselej iskali zunaj nas samih.

Naloge, ki so pred nami niso lahke, vendar na vprašanje: ali se splača?, lahko odgovori vsak zase, ko prebere naslednja dva nasprotujoča si reka:

"Če dosežemo visoko kakovost izdelkov in storitev, nam bo to prineslo toliko denarja, da ne bomo vedeli kam z njim."

dr. K. Ishikawa

in

"Izboljšanja kakovosti nam ni treba uvesti, saj PREŽIVETI NI OBVEZNO!"

dr. W. Edwards

Nada Slovnik

MARKETINŠKI PRISTOPI V LETU 1993

Da lahko govorimo o marketingu, moramo začeti pri odkrivanju potreb potrošnikov, katerim prilagajamo organizacijske cilje, da bi te potrebe zadovoljili.

Podjetje mora ponuditi na trg take izdelke, ki so atraktivni in primerni za zadovoljitev potreb potrošnikov ter hkrati družbeno koristni. Da podjetje ugotovi potrebe, mora sodelovati s potrošniki v različnih situacijah (pred nakupom, po nakupu). Marketing je skratka proučevanje tržnega obnašanja.

Potem, ko je Jelovica v lanskem letu izgubila južne trge in s tem 65% realizacije, ji ni nihče priskočil na pomoč. "Zanesi se nase in na svoje kljuse" je že star pregovor, ki še vedno velja. Spoprijeti smo se morali z močno konkurenco zlasti na Z-evropskih trgih, pa tudi v Sloveniji. Pogum je potreben zato, da lahko svoje izdelke ponudiš najzahtevnejšim kupcem po svetu. Gospodarstvo mora biti prodorno kot voda, ki vedno najde luknjo. Velikoserijska proizvodnja se je morala spremeniti v manjše serije; poleg standardnega programa smo vpeljali v proizvodnjo več novih kvalitetnejših izdelkov.

Naši izdelki so se priljubili potrošnikom, saj so izdelani iz okolju

prijaznih materialov. Izkoristiti smo morali vse svoje spretnosti za tržno usmeritev, saj sicer ne bi uspeli v močnem konkurenčnem boju.

Spremembe se dogajajo čedalje hitreje. Proizvodni cikli se krajšajo, kajti zaradi nove tehnologije postajajo že obstoječi izdelki zastareli. Cenjeni sta hitrost in prilagodljivost izdelave. To je še vedno ADUT za bodočnost. Potrebno bo veliko ambicij in odločno ukrepanje za boljši kos kruha. Poleg izdelkov pa postaja vedno pomembnejša kvalitetna storitvena dejavnost (montaža), ki posredno pospešuje tudi prodajo izdelkov.

Danes v poslovnih krogih skoraj ni več dvoma, da si je moč trajno in uspešno trženje zagotoviti le s

kakovostjo, ki ustreza zahtevam in pričakovanjem kupcev. Kako celovito obvladovati kakovost najbolj nazorno analizira japonski pristop, ki ima vidne uspehe, saj so angleški gospodarski analitiki na podlagi primerjav raznih kriterijev in podatkov Mednarodnega denarnega sklada in OECD ugotovili, da bo Japonska tudi v letošnjem letu nosila krono konkurenčne sposobnosti v svetu.

- izboljšava izdelkov
 - učinkovitost proizvodnje
 - agresivna cenovna politika
 - izboljšava distribucije
 - koordinirana propaganda.
- Glede na vse te navedbe bo letošnja naloga marketinga v Jelovici:
- izbor tujih tržišč na osnovi analiz in raziskav
 - spoznati posebnosti tržišč
 - določiti prioriteto tujih trgov
 - izbrati najprimernejše proizvode
 - predstavitev predvsem kvalitetnih izdelkov na mednarodnih sejnih doma in v tujini z organizacijo informativnih dni
 - izdelati ustrezen propagandni material za razne promocije
 - na osnovi kalkulacij in tržnih analiz konkurence določiti ustrezne cene
 - razne vrste anketiranja (pismene, osebne, telefonske) za pridobitev potrebnih povratnih informacij
 - izdelava oglasov, plakatov v teku leta
 - kontinuirano oglaševanje v medijih (TV, revije, časopisi in radio)
 - akcije: popusti, novi izdelki, nova prodajna mesta
 - izboljšanje trgovske mreže v Sloveniji
 - informiranje in izobraževanje prodajnega osebja
 - izdelava reportažnih filmov
 - izdelava image spota - v okviru finančnih možnosti
 - ureditev prodajnih mest z exponati in reklamnimi napisi
 - kontaktne informativne oddaje
 - urejanje banke podatkov potencialnih kupcev za potrebe prodajnih akcij
 - fotografiranje izdelkov

Za realizacijo teh nalog pa je potrebno dobro medsebojno sodelovanje, tako da vsak delavec Jelovice prispeva k uspehu svoj delež.

Marinka Berčič

LASTNINJENJE JE POGOJ ZA BOLJŠE REZULTATE

LASTNINSKO PREOBLIKOVANJE JELOVICE

Zakon o lastninskem preoblikovanju podjetij je bil po več kot dvoletnih razpravah le sprejet. Ta zakon pomeni kombinacijo razdelitve družbenega kapitala med državljane in sklade.

Zakon se uporablja le za del gospodarstva. Ne uporablja se za podjetja javnega sektorja.

Po zakonu o lastninskem preoblikovanju je družbeni kapital razlika med vrednostjo sredstev podjetja na eni strani, ter vrednostjo obveznosti podjetja (vključno z obveznostmi do upravičencev iz naslova denacionalizacije) na drugi strani.

Iz sredstev podjetja se morajo izločiti tako tudi stvari, ki so predmet zahtevka na podlagi predpisov o denacionalizaciji. V primeru Jelovice to pomeni, da se izloči del vrednosti obrata Preddvor, obrata Kranj in eventualno tudi Cerkelj in Trate.

Razen v primeru Preddvora gre za relativno majhne vrednosti, ki se bodo izločile iz otvoritvene bilance.

Z lastninskim preoblikovanjem se bo Jelovica iz družbenega podjetja spremenila v podjetje z znanimi lastniki, in sicer v delniško družbo.

V šestih mesecih bomo v Jelovici morali izdelati program preoblikovanja, katerega bo morala potrditi Agencija za prestrukturiranje. Za izvedbo preoblikovanja bomo imeli potem 12 mesecev časa.

Možni načini preoblikovanja, ki pridejo v poštev za Jelovico so:

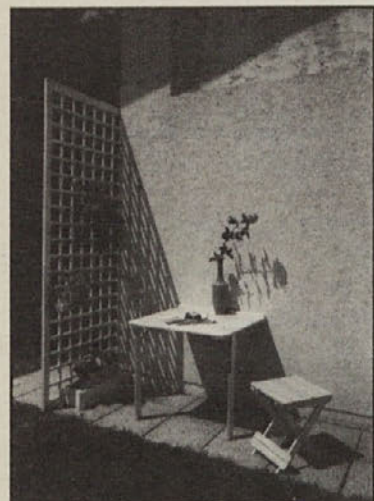
- prenos navadnih delnic na sklade (10% na pokojninski sklad, 10% na odškodninski sklad in 20% na investicijske družbe); teh 40% se **m o r a** razdeliti na ta način;
- interna razdelitev delnic (zaposlenim in bivšim zaposlenim ter upokojencem) v višini največ 20%

vrednosti družbenega kapitala;

- notranji odkup delnic (podjetje mora takoj odkupiti 20% vseh na sklad prenešenih delnic po vrednosti iz otvoritvene bilance, ostalo pa v štirih letih);
- preoblikovanje podjetja z dokapitalizacijo, ki poteka po ocenjeni vrednosti, tako da kupci vplačujejo kupnino podjetju in ne skladu;
- prenos delnic na Sklad za razvoj, in sicer tistih delnic, ki so ostale potem, ko je podjetje opravilo ostale prenose.

Zaposleni v Jelovici bomo do lastniških deležev v premoženju Jelovice in s tem do soupravljanja Jelovice torej lahko prišli na tri načine;

1. Interna razdelitev: gre za zamenjavo certifikatov za delnice, kjer bo torej zelo pomembno, da bomo po možnosti vsi ali vsaj večina zaposlenih te podarjene certifikate vnovčila v svojem podjetju in s tem skušali najmanj 20% vrednosti podjetja prenesti v last zaposlenih in upokojencev Jelovice; v kolikor nam to ne bo uspelo, bomo zaposleni imeli toliko manj besede pri upravljanju Jelovice



Japonci so posneli stanje najrazvitejših držav, ga nadalje razvijali s stimuliranjem inventivne dejavnosti, najeli dizajnerje iz Italije in privabili strokovni kader tudi iz drugih razvitih držav. Teamsko delo je rodilo bogate sadove. Povratne informacije s trgov so jim služile kot osnova za nadalje izboljšave.

Tudi izobraževanje je ogromno prispevalo k japonskemu izjemnemu uspehu. Japonska nima naravnih surovin, zato pa ima bogate človeške potencialne. Zavedajo se, da je izobraževanje eno najpomembnejših orodij za večanje narodnega bogastva. Izobraževanje ni samo cenjeno, ampak je tudi zelo tekmovalno. Zagotovljena je stalna delovna sila in v delavca se spleča vlagati, saj ne bo kaka druga firma žela sadov te "investicije".

Za prevzem trga je potrebno:

Osebnih dohodki v Jelovici

V mesecu juniju 1992 je sindikat na pogajanjih z vodstvom podjetja dosegel soglasje, da noben delavec v podjetju ne bo prejel manj kot 75% izhodiščne plače posameznega tarifnega razreda, kamor je razporejen s pogodbo o zaposlitvi. K tej višini izplačila se prištejejo še dodatki in nadomestila, ki gredo delavcu v skladu s kolektivno pogodbo. Mesečno naj bi se izhodiščni osebni dohodek povečeval skladno s stopnjo inflacije.

Sindikat stroji spremlja izvajanje tega dogovora. Ugotavljamo, da se vodstvo dogovora drži. Izhodiščne plače za najnižje razrede se za določen odstotek korigirajo, da dosegajo dogovorjeni nivo, mesečno pa se izhodiščne plače povečujejo najmanj za odstotek inflacije.

Sindikat

in seveda država toliko več. Vsak zaposleni v Jelovici se mora zavedati, da bo pri upravljanju podjetja lahko sodeloval samo v primeru, da bo tudi solastnik Jelovice, to pa bo samo v kolikor bo vnovčil certifikate v Jelovici in ne na Skladu za razvoj.

V kolikor lastniški certifikati zaposlenih presegajo 20% vrednosti družbenega kapitala, pa se lahko uporabijo tudi za notranji odkup delnic, kar bi pomenilo, da bi si zaposleni na ta način pridobili večje pravice iz naslova lastništva, torej udeležbe pri upravljanju in do sorazmerne dividende.

2. Preko zamenjave vrednostnih papirjev (internih delnic in obveznic izdanih v letu 1990).

3. Z notranjim odkupom delnic (v 5 letih).

Ker mora celoten proces lastninskega preoblikovanja podjetij biti opravljen v 18 mesecih, to pomeni, da bo že leta 1994 Jelovica imela znane lastnike, ki bodo tudi upravljali s podjetjem.

preteklosti, osnovni cilj podjetja oz. njegovih lastnikov ravno profit, saj bo samo na ta način možno izplačevati ustrezne dividende in večati vrednost delnic Jelovice, kar bo pomenilo tudi večanje premoženja solastnikov, torej tudi zaposlenih v Jelovici.

Glede na to, da smo v letu 1992 naredili velik korak proti Zahodni Evropi in razvili vrsto izdelkov, ki so na teh trgih konkurenčni, sem prepričan, da nam bo najkasneje v letu 1994 uspelo v celoti premostiti izpad jugo-trga ter prilagoditi proizvodnjo in vse druge segmente poslovanja višjim zahtevam naših novih kupcev.

Za dokončno realizacijo prestrukturiranja pa nas čaka še veliko dela pri zmanjševanju stroškov na enoto proizvoda, izboljšanju kakovosti naših izdelkov (uskladitev poslovanja z ISO-standardi) ter pridobitvi finančnih sredstev za izboljšavo obstoječe tehnologije.

To pa je tudi razlog, da se z nekaterimi podjetji dogovarjamo o eventualnem sovlaganju, kar bi seveda blagodejno vplivalo na razvoj Jelovice in jo finančno okrepilo.



Vodstvo Jelovice si bo prizadevalo, da bo čim večji delež Jelovice prenešen v last zaposlenih in ustrezno manjši v last skladov (oz. države), saj še nikjer država ni bila učinkovit gospodar. Vendar bomo za dosego tega cilja seveda vsi zaposleni morali verjeti v Jelovico, ter lastniške certifikate tudi vnovčiti v podjetju.

Vsem nam pa seveda delnice podjetja, katero na dolgi rok ne dela s profitom, ne bodo pomenile prav veliko. Zaradi tega bo bolj kot je bil v

V vodstvu podjetja smo prepričani, da je samo še vprašanje časa kdaj bo Jelovica zopet tako močno in uspešno podjetje, kot je bilo še v času obstoja jugo-trgov in smo prepričani, da bodo zaposleni, ki bodo svoje certifikate vnovčili v Jelovici, dobili neprimerno več, kot če bi jih zamenjali za delnice v državnem skladu.

Direktor podjetja
Stojan ŽIBERT

PRODAJA SP V LETU 1992 IN SMERNICE ZA LETO 1993

Kljub nenormalnim pogojem poslovanja v letu 1992 smo labko z doseženimi rezultati zadovoljni, saj smo skoraj v celoti dosegli načrtane cilje.

Zaradi izgube "jugotrga" smo se vsi slovenski proizvajalci skoncentrirali na majhnem slovenskem trgu in preorientirali na prodajo na zahod.

Zaradi tega se je v Jelovici bistveno spremenila tudi prodaja po posameznih področjih.

Kljub hudi konkurenci smo v Sloveniji plasirali kar 57% stavbnega pohištva, 22% smo izvozili, 21% pa smo še uspeli prodati v ostale države bivše Jugoslavije.

Kot sem že omenila, je v Sloveniji konkurenca izredno velika. Prodaja renovacije oken je bila dvakrat večja od pričakovane. Vendar se v zadnjem času pojavlja vse večje število novih konkurentov (od večjih proizvajalcev oken do privatnikov), ki prav tako nudijo kupcem podoben renovir program.

Vzdržali bomo le z dobro kvaliteto, kratkimi dobavnimi roki ter konkurenčno ceno. Kupci so vedno bolj zahtevni in hočejo dobiti izdelke takoj po plačilu, sicer gredo drugam. Kljub velikim težavam zaradi neurejenega plačilnega prometa in kasneje embarga na prodajo blaga v Srbijo (vojna v BIH), smo prodali predvsem na Hrvaškem in Makedoniji 21% celotne prodaje SP.

V letu 1992 smo pričeli z proizvodnjo in prodajo vozčkov firmi IKEA - Švedska, ter stopnic firmi LOFT SHOP v Veliko Britanijo, klasik vrata

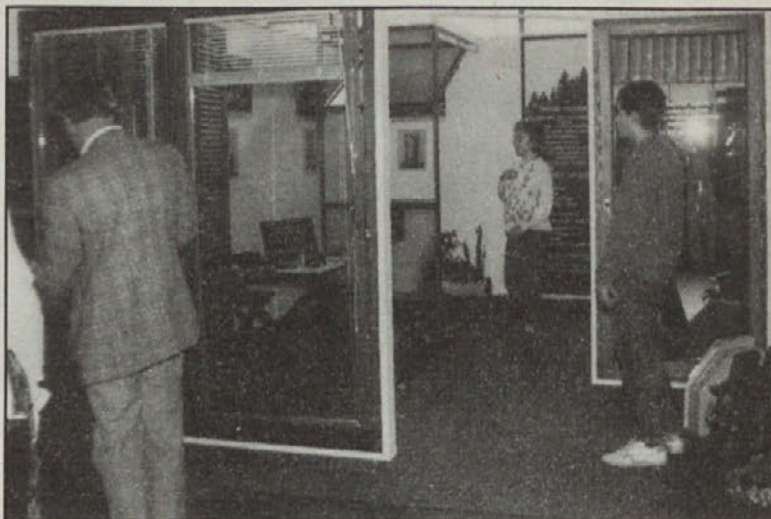
prodajamo za kupce v Nemčiji in Italiji.

Res so to šele začetki, toda v letu 1993 pričakujemo, da se bodo ti posli razširili, saj smo prve začetniške težave, ki smo jih imeli v proizvodnji in prodaji že prerasli in tako lahko sedaj kupcu ponudimo izdelke, ki so zanj kvalitetno sprejemljivi. Kupoval jih bo le pod pogojem, da se bomo držali dogovorjenih dobavnih rokov.

Tudi v letu 1993 bomo strmeli za čimboljšo realizacijo načrtane strategije in ciljev:

- ohraniti oz. povečati prodajo v Sloveniji
- povečati prodajo na konvertibilno področje, kljub recesiji, ki je vedno večja
- še vedno prodajati v ostale republike v kolikor bodo gospodarske in politične razmere to dopuščale
- zadovoljiti čim širši krog potencialnih kupcev, z dobro kvaliteto, konkurenčno ceno in kratkimi dobavnimi roki.

Jožica Bergant



ORGANIZACIJA IN DELO SPE PRIMARNA

Ocena poslovanja v letu 1992 in smernice za leto 1993



DO JELOVICA je že leta 1991 sprejela nove strateške usmeritve poslovanja, katere bi omogočale hitrejšo prilagoditev zahtevam na zapadnih tržiščih, upoštevajoč pri tem predvsem nujno prilagoditev stroškovnih komponent, ki vladajo na teh tržiščih. Spomladi letošnjega leta so bile formirane tri strateške poslovne enote, na osnovi proizvodnih programov.

Poglejmo na kratko, kako izgleda poslovanje ene od takih novih enot.

Profitni center PRIMARNA ima naslednji proizvodni program:

- žagan les
- decimiran les
- lameliran les
- konstrukcijski les

Vsi ti programi imajo zaključen tehnološki proces, izdelki se lahko plasirajo na tržišču, tako znotraj JELOVICE, kot tudi izven nje. Vodstvo SPE je odgovorno za prodajo, nabavo, fizični obseg proizvodnje, stroške, nove izdelke itd, skratka za poslovni rezultat v celoti. Tako kompleksen obseg odgovornosti pa je zahteval, da so se v SPE-ju formirale tudi stroškovne službe, ki bodo nosile riziko za poslovne rezultate.

Stroškovne službe v PRIMARNI obsegajo sledeča področja:

- prodaja, nabava
- operativna priprava dela
- plan in analize
- tehnologija, razvoj
- kontrola kakovosti

- obračun OD in admin. dela

Ker bo profitni center formalno pričel delovati šele s 1. 1. 1993, celovite ocene poslovanja za leto 1992, ni možno izdelati. Vseeno pa lahko na osnovi doseženih rezultatov v enajstih mesecih, če jih primerjamo s planom 92 ugotovimo, da so bili cilji, ki si jih je enota zastavila ob formiranju, v glavnem uresničeni.

Proizvodnja na žagalnicah ni bila motena, razen delno v Sovodnju in Cerkljah. Predelalo se je ca 18.000 m³ lastne hlodovine v 12.600 m³ žaganega lesa, obseg storitev pa je bil dosežen v višini 6.000 m³ razžagane hlodovine (indeks 107).

Manjše potrebe po suhem žaganem lesu so narekovale tudi sprejem določenih ukrepov na področju sušenja lesa:

- sušenje tistega lesa po debelini in strukturi, ki ga proizvodnja rabi
- ustavljanje sušilnic ob sobotah in nedeljah
- pridobivanje novih naročil in storitev

Obseg storitev se je v primerjavi z lanskim letom potrojil - posušilo se

je preko 800 m³ žaganega lesa. Dejansko pa je ta obseg še večji, ker smo sušili tudi trde lesove (bukev, hrast), ki v povprečju zahtevajo do 5x daljši čas sušenja, v primerjavi z iglavci.

V prirezovalnici se je proizvodnja v zadnjih mesecih zaradi potreb v SPE-stavbno povišala stalno povečevala. Da je bil novemberski plan presežen za skoraj 30% gre v največji meri zasluga prizadevnemu vodstvu in delavcem te enote, kakor tudi ostalim službam, ki so odgovorne za pravočasno pripravo ustreznega žaganega lesa.

Tudi aktivnosti na področju nabave in prodaje lahko ocenimo dokaj pozitivno. Razširili smo krog dobaviteljev hlodovine in žaganega lesa, kljub dokaj zaostrenim pogojem, ki vladajo na tem tržišču. Presegli smo tudi plan eksterne prodaje za 65% in to predvsem na račun interne prodaje žaganega lesa slabše kakovosti, ki ga proizvodnja ne rabi.

Osnovne smernice poslovne politike SPE - PRIMARNA v letu 1993:

- Obdržati na vseh štirih žagalnicah dosedanji obseg proizvodnje in storitev. Ker postaja hlodovina, kot tudi žagan les vedno bolj tržno blago, bo to surovino dobil tisti, ki se bo sposoben vključiti v nove

tržne pogoje. V okviru podjetja bo potrebno zagotoviti zadosten obseg kapitala, ki bo potreben za izboljšanje dosedanjih plačilnih pogojev. S tem bomo dosegli tudi večjo zanesljivost dosedanjih dobaviteljev, dani pa bodo tudi pogoji za vključevanje v širši slovenski prostor, kot tudi v tujino.

- Pri prodaji slediti najprej zadovoljitev potreb ostalih SPE v Jelovici, proste kapacitete pa izkoristiti za prodajo izdelkov na tuje tržišče.
- Uvajanje novih izdelkov tudi v tehnološkem smislu (predelava, decimiranje listavcev, dolžinske in širinske zlepljene plošče itd).
- Cenovno politiko med SPE naj okvirno opredeli vodstvo podjetja, vendar morajo v osnovi le prevladati ekonomski oziroma tržne cene.
- Posodobiti zastarelo strojno opremo in uvajati take tehnološke procese, ki bodo omogočali čim bolj racionalno izkoriščanje lesne mase.

Podrobneje so cilji opredeljeni v poslovnem načrtu, vendar realizacija le-teh, ne bo odvisna samo od aktivnosti odgovornih služb v profitnem centru, ampak tudi od uspešnega poslovanja ostalih dveh poslovnih enot.

PROSTOVOLJNO ZDRAVSTVENO ZAVAROVANJE

V IMENU VSEH SKLENJENO ZAVAROVANJE

Zakon o zdravstvenem varstvu in zavarovanju se prične s 1. 1. 1993 izvajati v celoti. Ukinejo se dosedanja plačevanja participacij in tudi vse "socialne" oprostitve plačila zdravstvenih storitev.

V obveznem zdravstvenem zavarovanju so zavarovancem v celoti (brez doplačevanja) zagotovljeni:

- preventivni ukrepi,
- zdravljenje poškodb pri delu in poklicnih boleznih
- nujni reševalni prevozi,
- zdravljenje in nega na domu ter v socialnih zavodih,
- zdravljenje nalezljivih boleznih, raka, sladkorne bolezni, epilepsije, cerebralne paralize, multiple skleroze, paraplegije, tetraplegije, živčno mišičnih boleznih, hemofilije, psorizae in duševnih boleznih.

Prav tako šteje v obvezno zavarovanje zdravstveno varstvo otrok, šolarjev in mladine do 18 leta oz. študentov do 26 leta starosti ter ženskam storitve v zvezi z načrtovanjem družine, nosečnostjo in porodom.

Ostale storitve so v obveznem zavarovanju zagotovljene v odstotnem deležu od polne vrednosti storitve. Plačilo zdravstvenih storitev v celoti je

zagotovljeno po 1.1.93 le vojaškim invalidom in civilnim invalidom vojne, vsi drugi zavarovanci pa bomo dolžni plačati razliko med stroški, ki jih plača zavod iz naslova obveznega zavarovanja ter dejanskimi stroški, ki jih bodo bolnikom zaračunavali zdravstveni zavodi in zasebni zdravniki. Doplačila v letu 1993 bodo znašala od 1% do 55% vrednosti storitve.

Da bi se po 1. 1. 1993 izognili vsem doplačilom od polne vrednosti storitev obveznega zavarovanja, omogoča zavod prostovoljno zavarovanje, s čimer si, če zbolite ali se poškodujete, zagotovite plačilo stroškov zdravljenja v celoti. V ta namen so zavarovalnice in zavod za zdravstveno zavarovanje pripravili različne pakete za kritje določenega ali celotnega dela doplačil storitev iz obveznega zdravstvenega zavarovanja. Cene paketov so različne.

Najvišjo stopnjo zdravstvene varnosti nudi paket *popolno*

zdravstveno zavarovanje. V okviru tega paketa zavarovane osebe pridobijo pravico, da na račun zavoda uveljavljajo vse storitve iz obveznega zdravstvenega zavarovanja brez kakršnihkoli doplačil, če gre za storitve, opravljene po predpisanem postopku in standardu. Paket zajema vse storitve, potrebne pri zdravljenju bolezni in poškodb izven dela. Ta paket pa ne

zajema vseh nadstandardnih storitev kot so zlato in keramika v zobozdravstvu ali zdravila, ki se nahajajo na negativni listi. Te storitve si zagotovite le z dodatnim paketom "nadstandard". Cena paketa "popolno zdravstveno zavarovanje" je 12.000 SIT. Ta cena je zagotovljena le pri plačilu do konca leta 1992.

DELAVCI BOSTE PLAČEVALI ZA NAZAJ

Zveza svobodnih sindikatov Slovenije je z Zavodom za zdravstveno zavarovanje Slovenije podpisala za dobo 5 let krovno pogodbo za prostovoljno zavarovanje delavcev za paket "popolno zdravstveno zavarovanje". V okviru te pogodbe je dogovorjen največji možni popust za delavce, ki znaša 31%. Posamezniki (npr. krvodajalci nad 20 x) lahko dosežejo še dodatni popust 10%. Mesečni obrok z 31% popustom tako znaša 690 SIT po sedanjih cenah. Vendar pa tak popust velja le za leto 1993.

Krovna pogodba vsebuje določilo, da se višina popustov za naslednja leta vsako leto posebej dogovori v pogajanjih med sindikatom in zavodom.

Sindikata Jelovice je z vodstvom podjetja dosegel soglasje, da se Jelovica z aneksom priključi tej krovni pogodbi. S tem se podjetje obvezuje, da bo svoje delavce naslednjih 5 let zavarovalo pri Zavodu za zdravstveno zavarovanje Slovenije. V to zavarovanje se lahko vključijo vsi delavci podjetja pod istimi pogoji, ne glede na članstvo v ZSSS, prav tako pa tudi po njih zavarovani družinski člani.

V decembru mesecu smo delavci podpisovali izjave o vključitvi v prostovoljno zdravstveno zavarovanje v okviru krovne pogodbe ZSSS. S tem smo se obvezali, da bomo v letu 1993 zavarovani pri Zavodu za zdravstveno zavarovanje Slovenije za paket "popolno zdravstveno zavarovanje". Vsako naslednje leto bomo ponovno podpisovali pristopne izjave.

Z izjavo smo se tudi obvezali, da bomo v primeru prenehanja delovnega razmerja v Jelovici izkaznico vrnili. To praktično pomeni, da se bo delavec takrat odločil, ali bo poravnal vse preostale obroke zavarovanja do konca leta in ostal zavarovan pod temi pogoji do konca leta ter izkaznico obdržal, lahko pa se bo odločil zavarovanje prekiniti in bo v tem primeru izkaznico vrnil.

Mesečni obrok bo za delavce Jelovice skozi vse leto enak, ker bo podjetje vplačevalo (založilo) za delavce premijo za celo leto in bo vplačana vnaprej, delavcem pa se bo med letom odtegoval mesečno od plače enak znesek (690 SIT) ne glede na povečanje cen zdravstvenih storitev. Če premija ne bi bila vplačana vnaprej, bi se obrok trimesečno revaloriziral (povečeval). Taki pogoji veljajo za delavce Jelovice in tudi za po njih obvezno zavarovane družinske člane.



NOV PROGRAM OKEN TERMOTON 68

OKNO ZA ZAHTEVNO TRŽIŠČE

Jelovica ob nenadnem skrčenju trga v svojem proizvodnem programu ni imela okna, primerne za prodajo na zahtevnejših trgih. Na podlagi ugotovitve, da ima na evropskih trgih največji delež okno s termoizolacijskim steklom in debelino okvirja 68 mm, smo v oktobru leta 1991 pričeli z razvojem novega okna TERMOTON. Njegova konstrukcija temelji na zahtevah evropskih (predvsem DIN) standardov.

Osnovni profil lesa je 68/78 mm, saj je po oknih tega profila največje povpraševanje. Bistvene spremembe okna TERMOTON 68 v primerjavi s sedanjim enojnim oknom so:

- tesnilo je na krilu in je neprekinjeno, v vogalih le delno prirezano,
- okovje CENTRO 100 E 11 omogoča površinsko pritrdjevanje zapirnih elementov, zato operacija utapljanja odpade,
- zračenje steklitvenega prostora z odprtini preprečuje nastanek kondenza pri temperaturnih nihanjih, s tem les ni izpostavljen propadanju zaradi vlage,
- pokrivni odkapni profil ščiti spodnji prečnik okvira, ki je atmosferskim vplivom najbolj izpostavljen (možna vgraditev ojačanega, nepokrivnega ali specialnega odkapnega profila),
- dolžinsko nespojen les zunanjih slojev okna bistveno vpliva na lepši estetski izgled okna in
- povišan parapet pri balkonskih vratih in panoramskih stenah zaradi varnosti in izgleda.

Premišljena in izpopolnjena konstrukcija omogoča preko 3000 izvedb okna TERMOTON 68:

- glede na odpiranje; fiksno okno, odpiranje na vertikalni osi, odpiranje na horizontalni osi, odpiranje na vertikalni in horizontalni osi in drsno odpiranje v kombinaciji z odpiranjem na horizontalni osi (panoramska stena),
- glede na število kril; enokrillna okna, dvokrillna okna po širini z ali brez vmesnega pokončnika okvira, dvokrillna okna po višini z vmesnim prečnikom okvira, trokrillna okna z enim ali dvema vmesnima pokon-

čnikoma okvira, dvo, tro ali štirikrilne panoramske stene,

- glede na obliko; pravokotna, polkroglja, obokana in poševno prirezana okna,
- glede na izgled; okna brez dodatkov, okna z nalepljenimi lesenimi križi z ali brez distančnika v izolacijskem steklu okna z masivnimi križi z deljenim steklom, okna z okrasno leseno mrežo (fiksno ali z odpiranjem), okna z vitražem na srednjem steklu in okna z medeninastimi ali aluminijastimi križi v izolacijskem steklu in
- glede na funkcijo; tipska okna, zvočnoizolacijska, toplotnoizolacijska in varnostna okna.

Okno smo morali glede na ciljna tržišča preizkusiti tudi na tuji inštituciji in sicer Inštituta za okensko tehniko v Rosenheimu (ZRN). Rezultati testiranja zrakotesnosti in vodopropustnosti izpolnjujejo naša pričakovanja in zahteve DIN standardov. Podobno velja tudi za zvočno in toplotno izolativnost, ki smo ju testirali na Zavodu za raziskavo materiala in konstrukcij v Ljubljani.

Glede na dobre rezultate testiranja in precejšnje možnosti prodaje v letošnjem letu načrtujemo razširitev uporabe novega profila pri izdelavi zimskih vrtov in zastekljevanju balkonov v stanovanjih.

Matevž KODELA
Miran HRIBERNIK

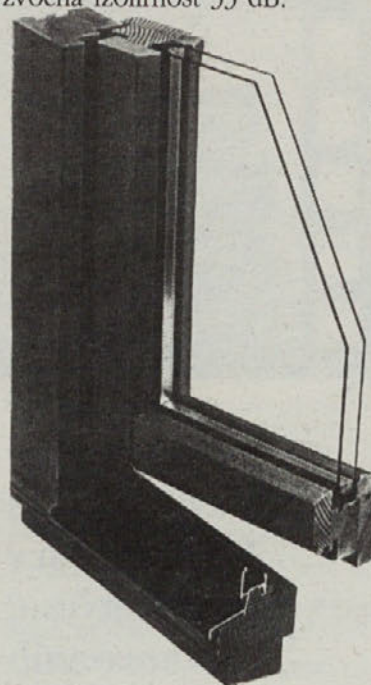
OKNO TERMOTON 68

Osnovni **MATERIAL** za izdelavo oken, balkonskih vrat in panoramskih sten je lameliran les smreke - jelke, osušen na optimalno lesno vlago 12+-2%, lepljen z visokokvalitetnimi vodoodpornimi lepili.

Osnova za **KONSTRUKCIJO** kvalitetnih oken (profilov 68/78 mm) je izpolnjevanje priporočil, ki jih daje Institut fuer Fenstertechnik iz Rosenheima.

GRADBENOFIZIKALNE LASTNOSTI:

toplotna izolirnost tipskih oken $K=2,4 \text{ W/m}^2\text{K}$,
zvočna izolirnost 33 dB.



Okna so **ZASTEKLJENA** s kvalitetnim **FLOAT** termoizolacijskim steklom 4/16/4.

Kvaliteto prikritega enoročnega **OKOVJA** ROTO-CENTRO 100 potrjuje kvalitetni znak "RAL-Guetezeichen."

TESNILNI PROFIL je trajno elastičen v vseh temperaturnih razmerah, odporen proti staranju in vsem vrstam lakov.

Specialni eloksiran **ALU ODKAPNI PROFIL**.

ZAŠČITA LESA pred lesnimi škodljivci in vremenskimi vplivi.

Izpopolnjena in preizkušena konstrukcija, izbran ter ustrezno suh les smreke in jelke, dovršena tehnologija izdelave in zaščite ter dolgoletne izkušnje zagotavljajo našim izdelkom dimenzijsko stabilnost in veliko uporabno vrednost.

IZVEDBE OKEN

GLEDE NA ODPIRANJE IN ŠTEVILO KRIL



NOVO V JELOVICI**PRENOVA VHODNIH VARNOSTNIH VRAT ZA VEČSTANOVANJSKE OBJEKTE**

Glede na to, da Jelovica s prenovno oken uspešno nastopa na tržišču, smo se odločili, da pričnemo na podoben način, to je s subo prenovno vhodnih vrat v stanovanja. Rezultati pravilne odločitve so se začeli postopoma realizirati, saj je vse več povpraševanja za omenjene izdelke.

Problem pri tem načinu je različnost obstoječih odprtín od kupca do kupca. Zato je potrebno vsako naročilo posebno na objektu izmeriti, narediti odgovarjajoče sheme in detajle in na koncu strokovno in funkcionalno zmontirati.

Do sedaj obstaja že kar nekaj uspešno in pohvalno s strani kupcev zmontiranih naročil.

Sama zamenjava omenjenega izdelka poteka na sledeči način:

Obstoječi podboj gledano z zunanje strani ostane nespremenjen. Z notranje strani - to je s strani stanovanja se demontirajo stare obloge.

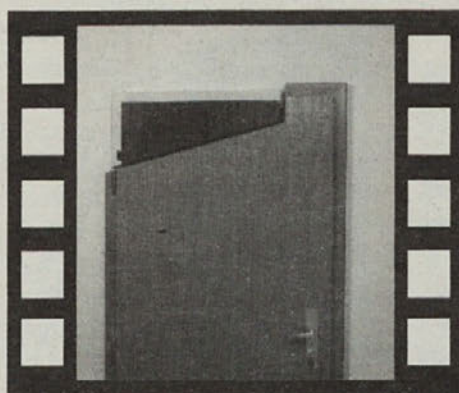
Sledi montaža novega podboja do obstoječega tako, da potem novo krilo dvakratno zapira, enkrat na stari obstoječi podboj, enkrat na novega. Krilo je zato narejeno z dvojno brazdo, s Krpan zaporo, ki zapira točkovno po kompletni višini ter masivnim pragom z zunanje strani.

Z omenjenim načinom dosežemo:

- delo brez zidarskih del
- izgled z zunanje strani ostane nespremenjen
- izboljšani sta zvočna in toplotna izolacija
- izboljšano tesnenje
- popolna zaščita pred vlomi
- hitra montaža.

Poleg navedenega se pojavlja vse večje povpraševanje po prenovi notranjih vrat, kar je teoretično glede montaže že rešeno, zato je potrebno čim preje nastopiti na tržišču, da nas konkurenca ne bo prehitela.

Prodajni inženiring



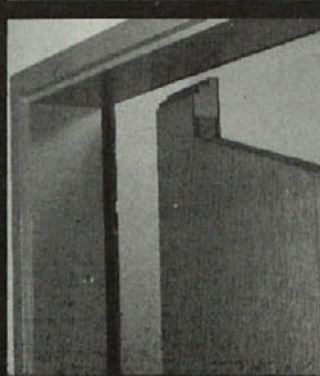
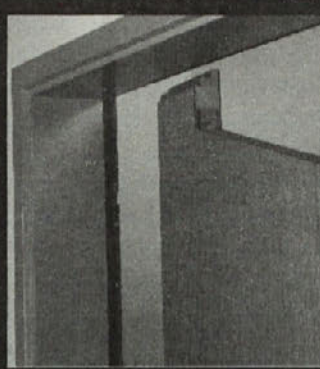
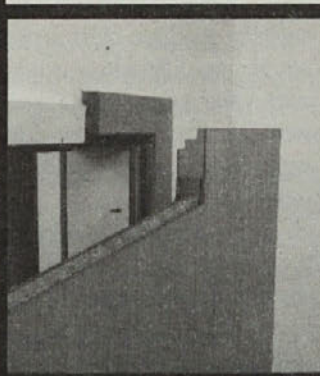
Suha prenova vhodnih vrat (v stanovanje)

V Jelovici smo razvili način, s katerim vam v najkrajšem času, brez umazanih zidarskih del zamenjamo stara vhodna vrata z NOVIMI, ki izredno dobro tesnijo - zvočno in toplotno - , so varna pred vlomi !!!

*** POKLIČITE NAŠ PRODAJNI INŽENIRING: 064/631-241,**

*** OBISKALI VAS BOMO, IZMÉRILI VAŠA VRATA,**

*** V DOGOVORJENEM ROKU VAM BOMO PRIPELJALI IN ZMONTIRALI NOVA!**



Monter odstrani stare pokrivne letve vzdignega podboja in z NOTRANJE STRANI vstavi NOV MASIVNI PODBOJ z vpadnicami VARNOSTNE ZAPORE ter tesnilom. Nasadi NOVO VRATNO KRILO z vstavljeno varnostno zaporo, ki omogoča zapiranje vrat po vsej njihovi višini (v 5 točkah).

Krilo dvakrat nalega na tesnilo; PRVIČ na novi podboj, DRUGIČ na stari podboj.

Na zunanji strani zmontira masivni prag, tako da je tesnenje popolno.

1. DVOJNO TESNENJE (PREREZ KRILA)
2. VARNOSTNA ZAPORA
3. ZUNANJI (STARI) PODBOJ-

Škofja Loka, Kidričeva 58 fax: 064/631-241

TO IN ONO IZ OKTETA JELOVICA

Prišel je čas krog Božiča... stoji zapisano nekje v Prešernovih delih. Pesnik iz Vrbe je dal veliko na praznike, saj se mnogih spominja v pesnitvah. Tako je prišel tudi Oktet Jelovica v čas obravnave minulega dela.

V glasilu pokrovitelja Jelovice, ki je bilo vsa leta tudi naše pevsko ogledalo, se nismo videli, odkar sem zapisal nekaj o pevskem slavju, ko je Slovenija razglasila stoletja pričakovano prebujenje naroda in samostojnost. Utemeljena je bila po glasnikih kulture in omike, obljubljena s progresivnimi silami slovenske demokracije in končno uresničena s hrabro slovensko, čisto našo vojsko, vodeno od novodobnih Črtomirov in Maistrov... Zakaj ta uvod?

Časi osamosvajanja dežele pod Triglavom so sprostili zborovski repertoar. Skoraj prisilno zatajevana pevška domoljubna tematika je spet razprostrla krila. Demokracija je odprla zakladnice slovenske nabožne zborovske literature, ki ima pri Slovencih velik umetniški in zgodovinski pomen.

Pa si oglejmo nekatere nastope Okteta. Pevci Jelovice smo sooblikovali lep božični koncert v Škofji Loki na Štefanovo 1991. Nastopila sta še mešana zbor iz Selc in Loka iz Škofje Loke.

Ves zimski in pomladni čas smo obnavljali in dodajali repertoar. Kronali smo delo na reviji zborov občina Škofja Loka v Poljanah aprila 1992. Nastopili so še domači nonet Blegoš in ženski zbor VVO Škofja Loka. Bila je to dobra predstavitev Jelovice. Poznalo se je delo, zato ni izostala homogena interpretacija.

V maju mesecu smo nastopili v Kostanjevici na Dolenjskem, kjer je bila memorialna razstava Gorjupovih del. Kostanjevica je vseslovenski kulturni center in je zato izbor za nastopajoče zborove zelo selektiven. Koncert okteta Jelovica je izpolnil pričakovanja organizatorjev, saj smo izvedli zahteven in dopadljiv izbor pesmi.

Sledila je večdnevna pevška turneja skozi Koroško in Slovenijo. V St. Paulu

smo si ogledali razstavo o zgodovini nekdanjih avstrijskih dežel, tudi Slovenija je med njimi. Priložnostno smo imeli več nastopov. V Radgoni smo spet stopili v Slovenijo. V Prekmurju smo koncertirali v Moravcih, v Martjancih in v Murski Soboti. V Martjancih so nas od navdušenja povabili še na 600 letnico tamkajšnje cerkve, ki bo jeseni.

Nepozabna sta tudi dva nastopa v slovenski Istri. 28. junija smo namreč nastopili in Strunjanu in pri Sv. Petru nad Sečovljami. Deležni smo bili primorske gostoljubnosti. Istrani so ljudje, ki jim je pesem govorica in sredstvo prijateljstva. Nastopil je domači zbor in oktet Jelovica, pa še tamkajšnja folklorna skupina. Avtorja prijetnega srečanja sta bila naš prof. Slavko Mihelčič in zborovodkinja Rozana Grbec, ki je srce in duša kulturnega utripa v teh vaseh nad Sečovljami. Kdaj bomo vrnili gostoljubje z enako prireditvijo v Škofji Loki?

Takoj jeseni 1992 smo bili Jelovčani že vpreženi v nove nastope. Najprej so bile v Loki v grajski kapeli tradicionalne podoknice. Petje Jelovice so pohvalili tudi nekateri zborovski strokovnjaki. Tovrstna priznanja so zborom zelo dobrodošla, saj so to

najbolj legitimna fotografija nastopov.

Tudi v Davči smo nastopili, ki je zadnja vas v občini. Slavili so obnovo cest in odprtje telefonije. Tovrstni nastopi so bolj manifestativnega značaja, so zelo prijetni zaradi sproščenosti in zaradi hvaležne publike.

Končno je prišlo vabilo na že omenjeno 600 letnico cerkve v Martjancih. Slavje je bilo ves teden z raznimi prireditvami, nazadnje je nastopil naš oktet Jelovica s celovečernim koncertom slovenskih narodnih in umetnih pesmi.

Petje smo imeli Jelovčani tudi ob 40 letnici loškega zdravstvenega doma. Ta nastop omenjam zato, ker se je nek slovenski politik zelo lepo izrazil o našem petju - namreč, da pojemo tako dobro kot Slovenski oktet. Lepo, če je res... No, nekaterim pa tudi to ni dovolj. O tem kasneje.

Nisem povedal, da smo vse te jesenske uspešne nastope izvedli v okrnjenem sestavu. Poleti nas je zapustil nenapovedano starosta našega okteta, odlični tenorist in solist Leon Marolt. Nismo ga mogli odvrniti od namena. Pevski počitek je tudi zaslužil, saj je v raznih zborih in pri Jelovici pel štirideset let. Z Maroltom smo izgubili četrtino repertoarja, kot solist je večinoma nenadomestljiv.

Ko se zgradba zatrese, popusti še ta in oni vogal. Z nami tudi ni več naš

dosedanji zborovodja prof. Slavko Mihelčič. Letos je dočkal lep jubilej, 80 letnico življenja. Sklenil je prepustiti taktirko nasledniku. Mihelčič je bil z nami 5 let, postavil je nove temelje oktetu z zanimivo zborovsko literaturo izpod lastnega skladateljskega peresa. Nekateri pri oktetu so negirali Mihelčičeva prizadevanja. Nisem ravno kompetenten, toda vem, da so mnogi zbori z Mihelčičevimi skladbami dobili nagrade na tekmovanjih. Mihelčičeve skladbe poje tudi Slovenski oktet. Komentar je odveč!

Ko delam ta zapis, je oktet Jelovica v rahli krizi. Sporazuma o novem vodju uradno ni, čeprav je bilo več predlogov. Po izidu pričujočega članka bo verjetno oktet že deloval v spremenjeni obliki. Prenovitelji okteta že imajo novega zborovodjo, ki je pa, kot je bilo slišati, zahteval obnovo sestava. V zakulisju se je torej dogajalo vse po volji opozicije. Nekaj nas dosedanjih pevcev torej ne bo več v oktetu iz raznih razlogov, največ zaradi volje alternative na vodilni poziciji. Vsi, ki nismo več pri oktetu vendar iskreno želimo oktetu kontinuiteto in ne razpada, tako kot je bilo pred leti privoščljivo čutiti, ko so nekateri odhajali. Spadamo prizadeti med tiste sile v oktetu, ko smo vztrajali v dobrem in v slabem. Oktet Jelovica nam je bil pač edina ljubezen in če je prva, še najbolj ostane v spominu...

France JENKO



Oktet Jelovica je sredi lanskega leta zapustil dolgoletni član odlični tenorist Leon Marolt (tretji pevec z leve). Z njim je nedvomno oktet izredno veliko izgubil, saj njegov solo ostaja dolgo v ušesih. Vsako slovo je boleče, zato Leonu tudi preko glasila zahvala za dolga leta lepega petja.

SODELAVCEMA V SPOMIN

Delavci v tako velikem kolektivu kot je Jelovica odbajajo in pribajajo. To je povsem normalna fluktuacija. Hudo pa je, če odidejo sodelavci pa ne drugam, temveč v prerani grob. Lani v drugi polovici leta smo tako izgubili dva sodelavca, Jožeta Rebbergerja in Lojzeta Krmelja. Obema v spomin posvečamo pismi, ki so ju ob odprtem grobu prebrali sodelavci.

Dragi Lojze!



Spoštovani Lojze, prišel je čas, da bi mirno in zaslužno užival težko pričakovano upokožitev v krogu svojega doma in svojcev, pa ti ni bilo dano.

Jelovičani se te bomo spominjali v luči korenitega značaja, ki je odraz tradicij slovenskega delovnega človeka. Počivaj torej mimo v slovenski gomili in zahvaljen bodi za ves trud v našem delokrogu.

Dragi Joža



Neizmerno nas je pretresla vest, da ti je prav na dan, ko si urejal odhod v pokoj odpovedalo srce,

Ne morem si misliti, da se ti je življenska pot tako nenadoma končala, saj si še pred dobrim tednom dni zadovoljno opravljal svoje delo, čeprav te je zdravje že precej časa opominjalo.

Rodil si se pred slabimi 55. leti tu v Preddvoru, kjer si tudi odraščal. Po osnovni šoli in takratni gimnaziji si se v letu 1954 zaposlil v SAVI v Kranju. Med nas, v naš kolektiv JELOVICA si prišel jeseni 1970. Še dobro se spominjam tvojega prihoda in kaj hitro si se navadil na vsa dela takratne proizvodnje rolet v Preddvoru.

Menjavali so se boljši in slabši časi, vendar vztrajal si ter s svojim

skrivnostnim nasmehom budril tudi druge.

Bil si skromen predvsem pa vesten in pošten delavec in prav zaradi tega si dobil tudi delo v novi žagalnici na katero si bil ponosen. Tudi v tej delovni sredini si imel mnogo prijateljev, ki so cenili tvoje delo, poštenost in tudi kritičnost.

Tak si bil in prav takega bi te radi januarja prihodnje leto pospremili v pokoj. Toda...

Toda, dragi Joža odšel si, vendar ne tako in tja kot si zaslužil in koder si tudi sam želel.

Ne moremo verjeti, da je to res,

vendar moramo priznati, da je bila bolezen, katero si - sam veš koliko časa - molče prekrival, močnejša od tvoje volje. Nisi zaslužil tega.

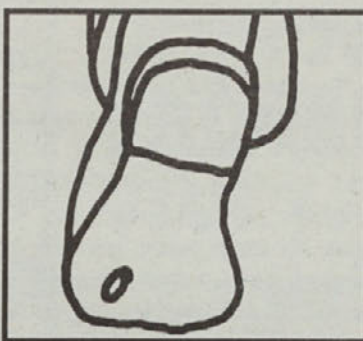
In sedaj, dragi Joža, ko so ob tvojem preranem grobu brišemo solze in ko za vedno odhajaš od nas mi dovoli, da se ti zahvalim za vse kar si storil za naš obrat in naš kraj.

Vsem tvojim domačim pa v imenu sodelavcev JELOVICE in v svojem imenu izrekam globoko sožalje.

Jože ostal nam boš v lepem spominu.

Počivaj v miru tu nad žago za katero si žrtvoval lep kos svojega življenja.

KADROVSKE NOVICE 1992



- 1 gradbeni tehnik
- 1 arhitekt
- 1 ing. lesarstva
- 2 dipl. ing. lesarstva
- 3 obdelovalci lesa

Ostali novozaposleni delavci:

- Štucin Jože, mizar
- Stepančič Majda, oec.
- Šink Vida dipl. iur.
- Ramšak Radovan, ing. gradbeništvo
- Hrovat Franc ing. lesarstva
- Komac Balderman Biserka, dipl. oblikovalec
- Miklavčič Marija ek. tehnik
- Modic Gašper grafični tehnik
- Stegu Andraž dipl. ing. lesarstva
- Roblek Simon, mizar
- Marčetič Dragan ekonomist

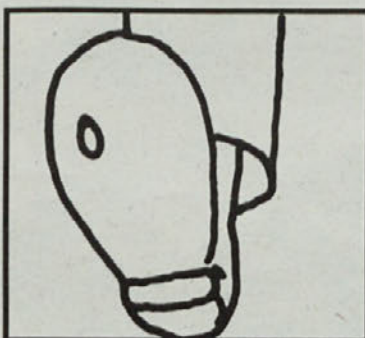
Kadrovska služba

Z delom so prenehali:

v mesecu aprilu	11 delavcev
- " - maju	17 delavcev
- " - juniju	7 delavcev
- " - juliju	16 delavcev
- " - avgustu	2 delavca
- " - septembru	46 delavcev
- " - oktobru	4 delavcev
- " - novembru	2 delavca in
- " - decembru	2 delavca

Od teb delavcev so se upokojili:

Miklavčič Terezija v mesecu aprilu, Jamnik Avgust v mesecu avgustu, Starman Franc v mesecu septembru. Umrla pa sta: Krmelj Alojz v mesecu maju in Rehberger Jože v mesecu oktobru.



V letošnjem letu smo zaposlili 24 pripravnikov in sicer:

- 3 lesni tehniki
- 12 mizarjev

KRVODAJALCI IZ JELOVICE

V letu 1992 sta bili organizirani v Škofji Loki dve krvodajalski akciji. Ker smo krvodajalci Jelovice zelo dobro zastopani v tej humani akciji v naši občini, se je v času od 3. do 4.2.92 odzvalo 49 krvodajalcev na odzvem, v poletnem terminu od 26.6. do 10.7.92 (vključno z obrati) pa smo bili zastopani s 65 krvodajalci.

Bogataj

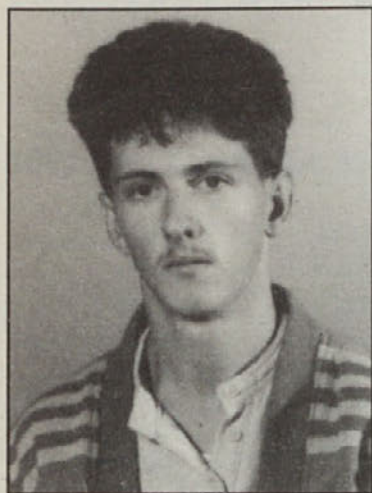
PREDSTAVLJAMO ŠPORTNIKE JELOVICE

Atlet IZIDOR BERČIČ

Takole se je predstavil:

"Z atletiko sem se začel ukvarjati kot mladinec leta 1986.

Pri Atletskem klubu Triglav Kranj sem začel s treniranjem teka na srednje proge, nato pa v letu 1990 nadaljeval z disciplino gorskega teka in dosegel prve rezultate v tej disciplini na tekih v Avstriji in Italiji:



dotatna materialna pomoč, zato si prizadevam v letošnjem letu pridobiti sponzorja. V podjetju Jelovica so pokazali razumevanje za moje športno udejstvovanje in ugodili moji prošnji, da med tednom ne delam preko polnega delovnega časa, pač pa to nadoknadim v soboto, v kolikor je to potrebno. Tako lahko vsakodnevno izvajam zastavljen program treningov.

Izidor Berčič je bil rojen 29.5.1970 v Kranju, po izobrazbi je mizar. V Jelovici je zaposlen od 3.1.1991, v obratu oken na delih brušenje na enostranski brusilki.

- 1. mesto na mednarodnem teku na Magdalenberg
- 2. mesto na teku na Piramidenkugel
- 1. mesto na gorskem teku v St. Weitu

Na Češkoslovaškem sem se udeležil mednarodnega teka na 30 km in bil na sedmem mestu.

V letu 1992 sem se po izbirnih tekmah uvrstil v državno reprezentanco za nastop na svetovnem prvenstvu v Sussi (Italija), ter dosegel 39. mesto kot posameznik med več kot sto udeleženci. Po vrnitvi s svetovnega prvenstva sem si na državnem prvenstvu pritekel drugo mesto in na mednarodni tekmi za pokal Alpe Adria 3. mesto.

V mesecu decembru lanskega leta sem začel s pripravami na naslednjo sezono v kateri nameravam doseganje rezultate še izboljšati, predvsem pa so mi cilj dobre uvrstitve na tekmah svetovnega pokala, ki bodo letos v Zermattu (Švica), St. Gervaisu (Francija) in v angleškem Walesu.

Po dosedanjih izkušnjah pa mi je za realizacijo zastavljenih ciljev poleg kvalitetnega treninga potrebna tudi



ŠPORTNIKI JELOVICE NA XII. DELAVSKIH ŠPORTNIH IGRAH

Na že tradicionalnih XII. delavskih športnih igrah občine Škofja Loka je tako kot vsako leto nastopilo mnogo športnikov, med njimi tudi iz našega podjetja. Barve Jelovice je letos zastopalo okrog 30 športnikov in športnic.

Nastopili smo v naslednjih disciplinah:

Moški:

košarka	9. mesto
mali nogomet	5. mesto
namizni tenis	14. mesto
tenis	19. mesto
streljanje	9. in 18. mesto
šah	10. mesto
ekipni tek	10. mesto

Ženske:

tenis	2. mesto
streljanje	5. mesto
namizni tenis	6. mesto
kegljanje	6. mesto
pikado	10. mesto

Med posamezniki pa so bili doseženi naslednji rezultati:

Moški:

ekipni tek - štel je za občinsko prvenstvo	
9. mesto	Drago Klemenčič
23. mesto	Matjaž Melkič
streljanje -	
15. mesto	Robi Jenko
27. mesto	Marko Volčič
33. mesto	Zmago Kužnik
44. mesto	Gorazd Kozmelj

Ženske:

streljanje -	
4. mesto	Stanka Pirc
17. mesto	Klara Jenko
22. mesto	Milena Krajnik

Med moškimi ekipami je v skupnem seštevku Jelovica zasedla 14. mesto, med ženskami ekipami pa 9. mesto.

Drugo leto upamo, da bo še bolje, kajti izpusili smo kar nekaj disciplin, v katerih imamo zelo dobre, celo vrhunske športnike. Tu mislim predvsem na moške balinarje, kegljače in pa Izidorja Berčiča, ki bi prav gotovo pripomogel k boljši uvrstitvi naših tekačev, žal pa je bil zaradi klubskih obveznosti odsoten.

Vsem športnikom en lep pozdrav, drugo leto pa se srečamo v še večjem številu.

Andi AHČIN

Jeseni so se na nogometnem igrišču na Godešiču zbrali igralci malega nogometa, ki so merili moči med obrati.

Prijavljenih je bilo 8 ekip, kateri so bile med seboj zelo izenačene. V predtekmovanju smo videli zanimiv in atraktiven nogomet z vsemi mogočimi dodatki, kot so padci, odrgrnine..., pa tudi lepih potez ni manjkalo, skratka bilo je živahno in napeto. Letos sta se do finala prebili ekipi "inženiringa", kateri so izločili lanskoletne zmagovalce ekipo oken, in pa ekipa "žage". Finalna tekma je bila zelo zanimiva, več znanja in spretnosti pred golom pa so pokazali igralci "žage" in zmagali z rezultatom 3:1.

Nasvidenje drugo leto!

Andi AHČIN



ŠAHOVSKO PRVENSTVO JELOVICE ZA LETO 1992

Dne 4. 4. 92 je bilo organizirano šahovsko prvenstvo Jelovice za leto 1992. Prvenstva so se lahko udeležili vsi sedanji in že upokojeni delavci Jelovice, brez kakršnih koli omejitev. Navkljub temu je bila udeležba slaba za tako veliko podjetje, saj se je prijaviilo samo devet igralcev.

Prvenstvo je bilo po zaslugi zagretega in dobrega šahista Rupar Jožeta odlično organizirano in tekoče izpeljano, brez vseh problemov - če seveda odmislimo Rupar Jožeta, ki je za vse ostale udeležence predstavljal skoraj nepremagljivo oviro za vzpon na prvi mesto.

Rezultati tekmovanja so sledeči:

1. Rupar Jože	14 1/2	točk
2. Rant Pavle	10	točk
3. Mrak Franc	10	točk
4. Medja Brane	8	točk
5. Pintar Miro	8	točk
6. Kalan Karel	8	točk
7. Maček Boris	5 1/2	točk
8. Kos Zlato	5 1/2	točk
9. Škerlak Tone	2 1/2	točk

Rad bi omenil tudi to, da je bilo prvenstvo izpeljano v garderobi delavcev žage, sušilnice in skladišča žaganega lesa in bi organizacija prvenstva bila nemogoča, če bi se prijaviilo več tekmovalcev. Šahovska prvenstva Jelovice so bila v prejšnjih letih organizirana v obratni menzi, kar pa letos ni bilo mogoče, ker tega ni dovolila vodja obrata menze. Mislim, da za naprej takšen ignorantski odnos do šahistov, ki Jelovico predstavljajo tudi na tekmovanjih izven Jelovice in s tem tudi delno prispevajo k marketingu, resnično ni primeren.

Boris MAČEK

KULTURNA DEJAVNOST KAKO DOLGO ŽE NISTE BILI V GLEDALIŠČU?

Novo gledališko sezono je začelo škofjelosko gledališče s popolnoma razprodanimi gledališkimi abonmaji.

Tudi pri nas je število abonentov v primerjavi s prejšnjimi leti zelo poraslo.

Abonma zajema naslednje predstave:

- Loški oder
Neil Simon: ZARES ČUDEN PAR, režija Matija Milčinski
- SLG Celje
Charles Marowitz: SCHERLOCKOV ZADNJI PRIMER, režija Jaša Jamnik
- SNG Drama in CD Ljubljana
William Shakespeare: KRALJ LEAR, režija Dušan Jovanovič
- MGL Ljubljana
Evald Flisar: KAJ PA LEONARDO?, režija Dušan Mlakar
- PDG Nova Gorica
Carlo Goldni: KAVARNICA,

režija Vito Taufer

Kot prvo abonmajsko predstavo je Loški oder pripravil bulvarsko komedijo uspešnega pisca Neila Simona "Zares čuden par" pod vodstvom režiserja Matije Milčinskega.

Kot vsa amaterska gledališča se tudi Loški oder spopada s stalnimi finančnimi težavami. Občinska dotacija je skromna, vsaka predstava pa zahteva drago sceno, režijo, kostumografijo. Kljub temu uspevajo z uspešnimi razprodanimi predstavami. Vsi igralci Loškega odra so amaterji, sodelavci pa so profesionalci. V lanskem letu so začeli tudi z otroškimi predstavami. Tako ni skrbi za nove mlade igralske talente.

Tudi Prešernovo gledališče v Kranju se lahko pohvali z usvarjalnim

obdobjem. Nekatere predstave v lanskem letu so ponovili več kot petdesetkrat, uveljavili pa so se tudi na mednarodnih gledaliških festivalih. Letošnji abonma sestavljajo lastne predstave in predstave gostujočih ansamblov:

- PG Kranj
Ray Cooney: ZBEŽI OD ŽENE
Henrik Ibsen: NORA
Barbara Heing Samobor: HANA TIGER
- PDG Nova Gorica
Sam Shepard: POKOPANI OTROK
- SLG Celje
Luigi Pirandello: KAKORME HOČEŠ

- SLB Celje
J.B.P. Moliere: NAMIŠLJENI BOLNIK

Letošnjo sezono so začeli z dvema uspešnimi predstavama: komedijo R. Cooneya "Zbeži od žene" in dramo H. Ibsena Nora. Obe predstavi, čeprav tako zelo različni, navdušujeta gledalce, kar potrjujejo vedno razprodane predstave.

Polne dvorane in navdušeno ploskanje bo verjetno letos zaslužilo še nekaj predstav.

KULTURNI ANIMATOR
Dana FERDIN

PLANINSKA SEKCIJA JELOVICA

Program vzponov planinske sekcije za leto 1993

Mesec	Vrh	Vrsta vzpona	višina
februar	Kredarica	zimski vzpon	2515 m
marec	Rodica	turni smuk	1960 m
april	Kanjavec	turni smuk	2585 m
maj	Sonnblick	turni smuk	3105 m
junij	Hochfeiler	visokogorski vzpon	3510 m
julij	Dom	visokogorski vzpon	4545 m
avgust	Triglav	tradic.pohod	2864 m
september	Jerebica	planinski vzpon	2126 m
oktober	Olševa	planinski vzpon	1923 m
november	Dovška baba	planinski vzpon	1915 m
december	Križna gora	zaključek sezone	666 m

Poleg navedenih planinskih vzponov naj bi v letošnjem letu izvedli tudi akcijo nabave planinskih vetrovk.

Vodja planinske sekcije
Jure GOLOB

MI IN DAVKI

NA DAVEK IZ DOHODKA JE TREBA MISLITI VSE LETO

Pravijo, da je v Ameriki ena največjih "folklor" kako državo oguljofati, da ji ni treba plačati davka. Pri nas tako visokih dohodkov, da bi se s tem dolgo in temeljito ikvarjali nimamo, pa vendar je vseeno mogoče davek, ki ga plačujete na osebne dohodke kar precej zmanjšati. Sodimo, da je prav, da vas opozorimo, da morate seveda vse leto le misliti na to, da boste spravljali račune jih zahtevali od obrtnikov in "fušerjev", da boste dobro vedeli kaj je tisto, kar se plača, če vložite denar, ki vam ostaja. V tej in naslednji številki glasila torej nekaj več o davku na osebni dohodek. Gradivo smo povzeli iz "Financ".

NEZGODE PRI DELU V LETU 1992

MANJ ZAPOSLENIH - ENAKO ŠTEVILO NEZGOD

Leto je naokoli in zopet smo potegnili črto pod nezgodami pri delu v našem podjetju. Vseh nezgod smo v lanskem letu pridelali okroglo 70.

Ko se tako ozremo nazaj in vedno znova iščemo takšne ali drugačne vzroke, ki so pripeljali do takega števila nezgod pri delu, vedno znova ugotavljamo iste vzroke. Ti so neprevidnost, malomarnost, skratka nedisciplina pri delu.



zaskrbljujoče pa so seveda težje nesreče. Predvsem zadnje nezgode pa nas opominjajo, da moramo v novem letu pristopiti k nekaterim nujnim ukrepom, predvsem za izboljšanje delovne discipline:

- zaostri delovno disciplino na strojih in doseči, da se delo odvija po pravih varnega dela,
- vodje dela opozoriti, da so oni prvi odgovorni za vse nepravilnosti pri delu na strojih,
- disciplinsko ukrepati proti vsem, ki ne bodo upoštevali predpisov o varnem delu,
- stalno opozarjati na nezgode, predvsem pa poučevati oz. izobraževati o pravih varnega dela, kar pa je naša stalna in skupna naloga vseh nas.

Oglejmo si mesta nezgod pri delu oz. število nezgod po delavnicah, kot nam jih prikazuje naslednja tabela:

- obrat notranjih vrat	12	poškodb
- obrat Gorenja vas	10	"
- proizvodnja mont. objektov	9	"
- montaža na terenu	7	"
- obrat Preddvor	6	"
- prirezovalnica	6	"
- žagalnice	4	"
- obrat oken	4	"
- vzdrževalni servisi	4	"
- obrat letov in DP	3	"
- učno prototipna delavni	3	"
- skladišča	1	"

Če analiziramo gornjo tabelo je razvidno, da je sorazmerno majhno število poškodb na težjih delovnih mestih kot so žage, transport itd. Medtem pa je število nezgod po delavnicah večje, verjetno zaradi večjega števila zaposlenih, pa tudi bolj zahtevne proizvodnje in hitrejšega tempa dela. Pa tudi individualna

proizvodnja je prispevala k večjemu številu nesreč. Največ nezgod beležimo v obratu notranjih vrat in v proizvodnji montažnih objektov. Tu je izdelava najbolj specifična glede na razdrobljenost izdelave, kaže se največ v raznih vbodih, vrezih in udarcih. Veliko nezgod beležimo v obratu Gorenja vas in oken pri delu s steklom oz. na steklenju oken. Delo s steklom je nevarno. Razveseljivo pa je manjše število nezgod na težjih delovnih mestih, predvsem mislim tu na transport in razna vzdrževanja. Od skupnega nesreč je 5 nezgod težjega značaja, to pomeni, da so zahtevale prste oz. posamezne členke.

Pa si oglejmo še par zadnjih primerov težjih nezgod pri delu, ki so se pripetile v zadnjih dveh mesecih preteklega leta.

Janez M. z obrata Preddvor, sicer zaposlen kot brusilec orodij, se je ponesrečil dne 26/10. Ta nezgoda je primer, kaj vse se nam lahko pripeti, če počnemo med delovnim časom stvari za katere nismo poklicani oz. kvalificirani in ne pašejo v delokrog našega dela. Janez se je lotil nakladanja žagovine in ko je z delom že skoraj končal je z lopato poravnal žagovino po prikolic, pri tem pa tako nesrečno zamahnil po verigi za doziranje žagovine, da ga le ta zagrabila za palec na desni roki. Janez je samo nemočno spremljal pot verige preko zobnika in seveda tudi njegovega desnega palca. Neprevidnost!

Druga težja nezgodo je doživel Jurij M. iz proizvodnje montažnih objektov dne 15/11. Jure se je vžagal v palec na desni roki, pri beljenju lesa. Ni bil previden, ko mu je naprava najprej stisnila palec ob maso, žagin list pa je to izkoristil in mu ga prižagal.

Težja nezgoda pa se je pripetila Nedžad O. iz obrata oken dne 6/11. Nedžad je hotel rezkati sestavne dele za okna, pa mu je že poizkusni kos vzelo iz rok in z levo roko je udaril po rezilu. Nastradali so vrhnji členki prstov na levi roki. Kljub temu, da je stroj zelo dobro zavarovan, pa to ne pomaga, če smo neprevidni.

Identična nezgoda pri delu pa se je pripetila 26/11 Mateju M. iz prototipne delavnice. Prav tako je rezkal sestavne dele za okna samo, da je bil Matej že sredi dela, ko mu je obdelovanec vzelo iz rok. Tudi on je z levo roko

segel po rezilu.

Oba primera nam kažeta, če bi namesto rok uporabila podajalno napravo do takih nezgod ne bi prišlo.

Zadnja nezgoda pa se je pripetila Antonu B. iz obrata notranjih vrat dne 4/12. Anton je služil kot pomočnik na liniji za robno furniranje vrat. Pa je pri doziranju nalimkov v dozimo napravo segel z levo roko pregloboko k podajalnemu kolesu - ježku in bodice le-tega so mu zagrabile palec ter ga kar pošteno obrusile. No pa Tone bo svoj palec obdržal.

Pripravi:
Golob Jurij

ZAHVALE

Ob boleči izgubi moje mame se iskreno zahvaljujem vsem sodelavcem za izrečena sožalja, darovano cvetje in spremstvo na njeni zadnji poti.

Alojz Klemenčič
Murska Sobota

Ob boleči izgubi očeta se iskreno zahvaljujem sodelavcem za izrečeno sožalje in darovano cvetje.

Franc LUŽAN

Ob boleči izgubi dragega očeta se iskreno zahvaljujem vsem sodelavcem za izraženo sožalje.

Rajko GARTNER

Ob smrti mojega očeta se kolektivu Jelovice zahvaljujem za darovano cvetje in izrečena sožalja. Posebna hvala predstavnikom za prisotnost na pogrebu.

Alojz KLEMENČIČ

Ob boleči izgubi moje drage mame se iskreno zahvaljujem za izraze sožalja, cvetje in denarno pomoč. Posebna zahvala sodelavcem, ki ste jo pospremili na njeni zadnji poti.

Kati KAMENIK

ORGANIZACIJA SINDIKALNIH NAKUPOV V JELOVICI v letu 1992

OBOJESTRANSKO KORISTNO

Kakor vsa leta nazaj je sindikat tudi v letu 1992 organiziral razne nakupe prebrambenih in drugih artiklov, katere so lahko delavci in upokoenci našega podjetja odplačali v dveh ali celo v treh mesečnih obrokih.

Poglejmo, kako koristno smo obračali naš tolar na žiro računu sindikata:

14.1. smo nabavili od zasebnega podjetja HORTISTUDIO B Škofja Loka 13.100 kg sladkorja

22.1. smo prejeli 7.475 kg perutnine od PK "pivka" iz Pivke

22.1. istočasno smo na željo zaposlenih v podjetju naročili in prejeli od MIP-a Nova Gorica 47 kom kraških pršutov

25.2. nam je podjetje PP 90 d.o.o. iz Jesenic izdobavilo 1.626 kg pralnega praška

6.5. ponovno na željo mnogih delavcev naročili pri podjetju "KOPTOM" Ljubljana 3.480 kg perutnine

25.5. po izredno ugodni ceni smo razdelili 7.440 l olja, prejetega od zasebnega podjetja "REGINA" Šmartno ob Paki

31.7. in **2.8.** zaradi suše v poletnih mesecih smo imeli malo težav pri izdobi breskev za vlaganje. Pripeljali smo jih v dveh terminih, in sicer skupno 2.175 kg. Poizkusili smo tudi z dobavo 260 kg kumaric za vlaganje (naročenih), s katerimi so bili naši delavci zelo zadovoljni. Dobavitelj za vse - zasebni pridelovalec PIRC iz Krškega.

19.8. našli izredno ugodno ceno sladkorja pri podjetju "BIGG" Ljubljana in ga razdelili kar 23.500 kg (izredna borba s predstavniki firme "BIGG" zaradi plačila).

6.10. čas za pripravo ozimnice. Iz Krškega od stalnega dobavitelja, zasebnika Jamnika smo pripeljali kar 15.690 kg jabolk, vrste jonagold, gloster in idared. Tudi pri tem nam je malo ponagajalo vreme, tako, da smo z malo strpnosti tistih, katerim so jabolka (nekaj zabojev gloster) zelo hitro "splahnela", nadoknadili z drugimi (reklamacija uspela).

26.11. smo "prifrčali" od podjetja Lokastar d.o.o. Škofja Loka 6.237 kg mesa kur in puranov (poizkušnja purani - odziv zelo dober.

10.12. ob koncu leta smo si za Božič zaželeli pršuta in smo ga pri posredniku MIP-a iz Nove Gorice "Boter" d.o.o. Kranj naročili 114,10 kg.

Upam, da smo z omenjenimi akcijami nabave predvsem prehrambenih artiklov olajšali nakupe številnim zaposlenim v našem podjetju, vključno z vsemi obrati (Gorenja vas, Sovodnj, Preddvor, Cerklje).

Upokojeni sodelavci prejmejo po pošti za plačilo položnice (tudi na obroke), ali poravnajo dolg v obrokih na blagajni sindikata.

Zaradi odplačila dolgov dobaviteljem se moramo pošteno potruditi, da dobimo odlog plačila do 60 dni brezobrestno, čeprav se včasih tudi kaj "zatakne", ampak pregovor pravi "slab začetek, dober konec".

Naj na koncu še povem, da v podjetju prihaja izredno veliko ponudb tudi za druge artikle (kolesa, orodja, razne pijače, tekstil itd), toda mislimo, da smo se prav opredelili - predvsem življenjsko važne stvari (prehrana).

V imenu organizacijskega odbora sindikata Jelovice naj se zahvalim tudi podjetju Jelovica, ki nam pomaga s prevozi, in pa šoferjem, Tonetu, pa še enkrat Tonetu, Ludviku, Marjanu, Gregorju, Jankotu, Janezu, kateri so zmeraj pripravljeni pomagati poleg vožnje še pri nakladanju in razkladanju blaga v Jelovici.

Organizirali smo tudi sindikalni izlet - enodnevni v Salzburg skupaj s potovalno agencijo Alpetour, dne 24. 10. Udeležba 35 zaposlenih. Zaradi malega števila prijav pa dvodnevni izlet ni bil izveden.

Majda Bogataj

ZMAGA ČLANSKE DESETINE NA OBČINSKEM GASILSKEM TEKMOVANJU

Na občinskem gasilskem tekmovanju za leto 1992 so po desetih letih člani našega gasilskega društva dosegli zmago. Med petnajstimi ekipami članov v skupini B (povprečna starost ekipe nad 30 let) je naša ekipa osvojila prvo mesto s 924 točkami od skupno 1000 možnih točk.

Za zmago so prejeli tudi lep pokal v trajno last.



Člani zmagovalne desetine so:

Anton Čemažar (desetar), Damjan Sorčan, Viktor Kužnik, Rajko Gartner, Boris Maček, Boris Stojčevski, Pajazit Cakiči, Boštjan Jamnik in Peter Novak. Vodja ekipe je bil Anton Škerlak, inštruktor za razvrščanje pa je bil Anton Kužnik.

Občinskega gasilskega tekmovanja, ki je bil 26. 9. 92 smo se udeležili s tremi desetiniami:

člani B (povprečna starost nad 30 let)	I. mesto
člani A (do 30 let), med 29 ekipami so osvojili	24. mesto
veterani - med 7 ekipami so dosegli	4. mesto

Občinskega gasilskega tekmovanja se je iz 30 gasilskih društev udeležilo 130 tekmovalnih enot, torej skupaj več kot 1300 gasilcev.

Danica Miklavčič

GIBLJIVI DELOVNI ČAS

Obvezna prisotnost na delu je od 8.00 do 15.00 ure.
Giblivi čas prihoda je med 6.55 do 8.00 ure.
Giblivi čas odhoda je med 14.55 do 16.00 ure.

Koriščenje ur

Višek minut oz. ur, ki se akumulirajo brez nadurnega naloga se lahko koristijo samo v času med 7.00 in 8.00 uro zjutraj za tekoči mesec. V primeru, da jih niste koristili vam zapadejo, ker mora biti saldo teh viškov na koncu meseca nič (0).

Z nadurnim nalogom je možno delo od 15.00 ure dalje. Na ta način pridobljene ure je možno koristiti v času obvezne prisotnosti na delu, to je med 8.00 in 15.00 uro.

Cesarju, kar je cesarjevega - pravi znani slovenski rek. Svetovalec za davčne zadeve je temu dodal - že, že, toda samo toliko in niti tolarja več.

Ljubitelj davkov tudi med državljani Slovenije ni veliko. Davki so pač dolgočasna in zapletena reč. To zanesljivo drži. Drži pa tudi, da zaradi osnovnega poznavanja davkov, olajšav in nekaterih z njimi povezanih pravil lahko prihranite čeden kupček denarja. Letos, prihodnje leto.... do konca življenja.

Veliko slovenskih državljanov je letos zgodaj spomladi prvič zaslutilo skrivnosti davčnih olajšav.

Kajti:

- ni vseeno, ali svoje prihranke vlagate v visoko obdavčena zemljišča ali v neobdavčene vrednostne papirje;
- ni vseeno, kdaj za opravljeno storitev izstavite račun;
- ni vseeno, ali se, ko z ženo odkupujeta družbeno stanovanje, kot (so)lastnika zapišeta oba ali pa samo eden od vaju.

Ni potrebno, da davki postanejo vaš konjiček. Spoznajte jih vsaj toliko, da ne boste imeli upravičenega občutka, da ste po lastni krivdi med najbolj obdavčenimi pod slovenskim soncem.

Abeceda dohodnine

Kaj je dohodnina?

To je morda mora, ki vas tlači vsaj dvakrat na leto. Prvič takrat, ko morate, nevajeni tega opravila, izpolniti silno zapleteno davčno napoved. Drugič takrat, ko dobite v roko odločbo, ki vam pove, kolikšen delež svojih dohodkov morate odriniti državi.

Dohodnina je način življenja vsake sodobne države. Navsezadnje mora država, ki hoče delovati tako, da bodo njeni prebivalci zadovoljni, skrbeti, da vsi njeni delčki delujejo kot dobro namazan stroj. Za to potrebuje denar in pobira davke. Vrsto in višino teh davkov določa parlament, denar od njih pa se steka v državni proračun.

Del dohodnine gre za potrebe države, del za potrebe občin. Z dohodnino se plačuje delovanje ministrstev, sodišč in drugih državnih organov: z njeno pomočjo prebivalstvo v bolnišnicah in pri zdravnikih v veliki meri po solidarnostnem ključu dobiva zdravstvene storitve: otroci in mladostniki se šolajo v osnovnih, srednjih in visokih šolah; manj premožni starši dobivajo za svoj

"Ničesar na svetu ni težje razumeti kot davek na dohodek."

Albert Einstein

naraščaj otroške dodatke: tudi s pomočjo dohodnine se gradijo in popravljajo ceste, železnice in sodobne telekomunikacijske zveze, pomaga se ljudem v nesreči, tovarnam, ki imajo izgubo...

Komu, kako in kdaj se pobirajo davki, ureja davčna zakonodaja.

Na dohodnino je torej mogoče gledati iz različnih zornih kotov.

Če bi jo hoteli opisati čim bolj na kratko, pa bi rekli, da je dohodnina zbirni osebni davek, s katerim so obdavčeni tako dohodki kot drugi prejemki zasebnikov (fizičnih oseb).

Druga značilnost dohodnine je, da je progresivni davek. Čim več ima človek dohodkov in drugih prejemkov, tem višja je. Stopnja dohodnine oziroma obdavčitve se je v letu 1991 gibala od 19 do 45 odstotkov. Do zdaj, začetka decembra 1992, parlament še ni sprejel novih davčnih stopenj ali kakšnih drugih sprememb. Pričakovati pa je, da bodo v prihodnje siromašnejši manj obdavčeni, bogatejši pa nekoliko bolj.

Kdo plačuje dohodnino?

Pravimo jim zavezanci. To pa so vsi tisti, ki imajo v Sloveniji stalno prebivališče in so v določenem letu na svoj bančni račun dobili enega ali več dohodkov, prejemkov ali dobičkov, ki jih našteva zakon o dohodnini. Zavezanec je torej tudi tisti, ki je v določenem letu dobil en sam samcat honorar; zavezanec je tudi človek, ki nima rednih dohodkov, je pa lastnik

gozdov ali kmetijskih zemljišč; zavezanec je tudi brezposelni, ki mu zavod za zaposlovanje nakazuje nadomestilo za brezposelnost..

Davčne olajšave

Slovenska davčna zakonodaja pozna štiri vrste davčnih olajšav. Davkoplachevalci lahko praktično vplivajo le na največ 10-odstotno olajšavo na osnovo za odmero dohodnine. Do nje imajo pravico, če svoj denar vložijo ali porabijo za namene, ki jih zakon priznava kot davčno olajšavo. Poleg te obstajajo, kot rečeno, še tri vrste olajšav, na katere pa davkoplachevalci ne morejo vplivati. Njihovo višino namreč določa država. Sem spadajo olajšave za vzdrževanje družinske člane, zatem olajšave za starostnike in invalide ter olajšave zaradi samoprispevkov.

Pozornost bomo posvetili predvsem olajšavam, na katere lahko vplivate sami. Davčno leto se izteka. V napovedi o dohodnini za leto 1992, ki jo boste morali oddati do 31. marca 1993, boste lahko kot olajšavo izkoristili le tiste izdatke, ki ste jim imeli od 1. 1. 1992 do 31. 12. 1992.

Kljub drugačnemu prepričanju davkoplachevalcev je slovenski davčni sistem razmeroma preprost. Njegovi sestavljalci so se trudili, da bi bil čim bolj čist, s čim manj izjemami. Prav temu je moč pripisati, da je možnosti za nižanje davčne osnove sicer kar veliko, da pa so olajšave v praksi razmeroma nizke.

Dokazilo za olajšavo

Državljeni so se z davčnimi napovedmi prvič srečali v letu 1992. Led je torej prebit in večina že ve, katere račune je treba hraniti in jih potem vpisati kot olajšave. Davkarji so letos, ko so se tudi sami šele učili obdavčevanja na nov način, resničnost podatkov v davčnih napovedih preverjali le pri redkih davkoplachevalcih. Prihodnje leto bo verjetno že čisto drugače.

Računi in potrdila ne morejo biti kakršnikoli, temveč taki, da jih bodo davkarji priznali za pristne. V davčnih napovedih za leto 1992, ki jih bomo oddajali do konca marca 1993, bomo lahko - kot smo že dejali - kot davčno olajšavo uveljavljali samo izdatke, ki smo jih imeli od 1. 1. 1992 do 31. 12. 1992. Računov, položnic, potrdil ne bo treba prilagati davčni napovedi. Imeti pa morate shranjene.

Na računu morajo biti navedeni predmet nakupa, datum inžig. Ime kupca, torej svoje, si v primeru, če manjka, lahko dopišete tudi sami. K olajšavam lahko prištejete tudi nakupe v tujini, z izjemo vrednostnih papirjev in nepremičnin.

Vse te izdatke lahko kot davčne olajšave uveljavljate le, če ste kupovali zase. Izdatke za superge številka 4, ki ste jih kupili svoji hčerki, ne morete uveljavljati kot svojo davčno olajšavo. Za otroka imate namreč posebno olajšavo, za vzdrževanega družinskega člana. Izjema so pri tem zdravila, ortopedski in drugi zdravstveni pripomočki, zdravljenje in rehabilitacija, do katerega je prišlo na podlagi odločitve zdravniškega konzilija, ter učbeniki za otroke.

Račune je torej treba hraniti. Če jih še niste, jih zdaj spravite v kuverto, napišite nanjo njihov skupni znesek in preračunajte, kolikšen delež predvidene davčne osnove obsegajo.

Kako boste konkretno to ugotovili? Glede na to, da največ povprečnih državljanov živi samo od plače, bomo ta izračun predstavili s preprosto tabelo na naslednji strani:



Janez Povprečnik

Vaš primer

A Letna bruto plača	= 350.000	=
B Prispevki	- 84.000	-
C Drugi dohodki	+ 59.000	+
D Temeljna osnova	= 325.000	=
E Olajšave (maks. 10%)	-25.000	-
F Druge olajšave	-16.000	-
G Osnova	=284.000	=
H Dohodnina	=74.000	=
I Davek od osebnih prejemkov	-58.000	-
J Drugi akontativni davki	-9.000	-
K Doplačilo dohodnine	=7.000	=

Legenda

- A to je vaša bruto plača. Podatek dobite v službi ali pa ga izpišete iz mesečnih izpiskov plač.
- B vsota prispevkov za socialno varnost in drugih. Dobite ga v službi.
- C To so drugi dohodki, že zmanjšani za akontativni davek. V našem primeru je bil to avtorski honorar. Bruto znesek tega honorarja je bil okoli 90.000.
- D temeljna osnova, ki smo jo dobili tako, da smo od bruto plače odšteli prispevke in jim prišteli druge dohodke.
- E Olajšave za zdravila, izobraževanje, vrednostne papirje itd., ki pa ne smejo znašati več kot 10 odstotkov temeljne osnove. V našem primeru znašajo 25.000 tolarjev.
- F Druge olajšave. G. Povprečnik vzdržuje enega otroka, kar mu je za leto 1991 zneslo 8 odstotkov povprečne slovenske plače. To je bilo 16.000 tolarjev.
- G Končna osnova za odmero dohodnine. V našem primeru znaša 284.000 tolarjev.
- H Dohodki g. Povprečnika so v letu 1991 padli v tretji davčni razred in so bili tako obdavčeni po 35-odstotni stopnji. Tako je moral plačati 74.000 dohodnine.
- I Med letom je davkoplačevalec že plačal 58.000 akontacije davka na plačo.
- J Poleg tega pa je za honorar že med letom plačal 9.000 davka iz premoženjskih pravic
- K Po pregledu davčne napovedi je davčna služba poslala g. Povprečnika odločbo o odmeri davka. Doplačati bo moral še 9.000 tolarjev dohodnine.

Vpišite svoje podatke in vedeli boste.

KAJ PRINESE 10-odstotno OLAJŠAVO?

- obveznice in delnice
- obrtniške in kmečke naložbe
- ponovne naložbe
- naložbe v stanovanja
- ekološke naložbe
- prispevki kulturni in zgodovinski dediščini
- dodatno zdravstveno zavarovanje, dokup pokojninske dobe
- stroški za zdravila, zdravljenje in drugo
- izobraževanje ob delu, tečajji tujih jezikov, računalništva
- računalniška oprema
- knjige, učni pripomočki
- plačane članarine strankam in sindikatom

- darila in prispevki v denarju
- samoprispevki
- olajšave za 100-odstotne invalide in starejše od 65 let

Pojmovnik

dohodnina - zbirni davek, s katerim se obdavčujejo skupni bruto prejemki občana, in sicer na letni osnovi

akontacija dohodnine - plačevanje davka vnaprej oziroma sproti, med tekočim davčnim letom

davčna osnova - od nje se odmerijo davki, pri čemer so stopnje različnih davkov različne

davčna oprostitev - nekateri prejemki zaradi svojega izvora (npr.: dodatki za pomoč in postrežbo, prejemki na podlagi odlikovanj in družbenih priznanj, prejemki za delo med rehabilitacijo itd.) ali načina nakazovanja (npr. prek študentskih in

mladinskih servisov) niso obdavčeni, temveč oproščeni davkov

davčna olajšava - sredstva, za katera davkoplačevalec uveljavlja zmanjšanje osnove za dohodnino in katera je treba posebej izkazati in dokazati

davčna napoved - obrazec, v katerem zavezanci poleg zakonsko obveznih osebnih podatkov navedejo vse obdavčljive prejemke iz prejšnjega leta, že plačane prispevke in davke, dohodke vzdrževanih družinskih

članov ter olajšave, ki jih uveljavljajo.

normirani stroški - 40-odstotni zakonsko določeni stroški, potrebni za pridobitev določenega dohodka: odštejejo se od dohodka

valorizirana vrednost - vrednost, kateri se prišteje inflacija oziroma rast drobnoprodajnih cen

odmera davka - postopek določanja višine davka, ki ga na podlagi davčne napovedi in preverjanja dokazil izvede davčna služba

KOLIKO NAS JE IN KJE DELAMO

vodstvo podjetja	6	marketing	5
področje investicijskega razvoja	10	transport	7
energetika	5	projekt - primarna proizvodnja	11
energetika montažni objekti	1	obrat žagalnica in sušilnica Preddvor	21
energetika Preddvor	4	obrat žagalnica Stari dvor	6
služba vzdrževanja	29	obrat žagalnica Sovodenj	6
finančno računovodsko področje	32	obrat žagalnica Cerklje	8
splošno kadrovsko področje	43	obrat sušilnica Stari dvor	16
obrat prehrane Stari dvor	7	obrat prirezovalnica	59
tržno področje	11	projekt - stavbno pohoštvo	40
prodaja stavbnega pohoštva	28	obrat oken	33
trgovina Škofja Loka	19	obrat letev in dopolnilnega programa	26
predstavništvo Murska Sobota	1	obrat vhodnih in garažnih vrat	15
" Nova Gorica	1	obrat notranjih vrat	47
" Koper	1	učno prototipna delavnica	20
" Celje	2	obrat Sovodenj	28
" Novo mesto	1	obrat prehrane Sovodenj	1
" Kranj	1	obrat Preddvor	57
" Ljubljana	1	obrat prehrane Gorenja vas	1
" Maribor	1	nabavna služba	11
" Metlika	1	projekt - montažni objekti	21
" Krško	1	obrat montažnih objektov	77
" Ravne	1	obrat montaže in servisa MO	37
		inženiring montažnih objektov	17
		Skupaj zaposlenih	823



JELOVICA

Zaščitni znak Jelovice je trajen pečat njene uspešnosti, saj v zadovoljstvo kupcev zagotavlja celovito ponudbo kakovostnih, na najzabavnejših trgih potrjenih izdelkov in storitev, ki temeljijo na znanju, razvoju in poslovnosti.

Uredniški odbor:

glavni in odgovorni urednik: Danica Miklavčič, člani: Stanka Žbogar, Jana Debeljak, Andrej Franko, Miran Hribernik, Biserka Balderman, Dunja Ogrizek, Olga Drabik, priprava: Toni Humar, tisk: Premiere Medvode