

Čebelje matice menjamo od maja do avgusta. V gospodarnih družinah je nujno menjati starejše matice od dveh let, ki izločajo manj matičnih feromonov in zalegajo v manjšem obsegu. Menjava matice je uspešnejša, če mlado matico dodamo v času paše, ko so starejše čebele zaposlene z nabiranjem medicne in mane.

Poseben poudarek je treba nameniti mladim maticam, ki morajo izhajati iz odbranih družin, ki ob pregledih izkazujejo dobre rezultate. Zato je s tem v zvezi treba izvajati selekcijo med čebeljimi družinami in jih je zato treba sistematično ocenjevati. Če tega ne počnemo, je priporočljivo,

da matice nabavimo pri najbližjem potrjenem vzrejevalcu matic, ki selekcijo in odbiro izvaja pod nadzorom Kmetijskega inštituta Slovenije in Čebelarske zveze Slovenije. Vedeti velja, da si z zamenjavo matice povečamo možnost za dobro prezimitev čebelje družine in za dober spomladanski razvoj družine, ki je ključen za uspešno pridelavo čebeljih pridelkov.

dr. Peter Kozmus

strokovni vodja PRO
peter.kozmus@czs.si

Pot do zanesljive opraitve matic čiste kranjske čebele

Pri vzreji matic čiste kranjske čebele je med drugim zelo pomembno, kako poskrbimo za parjenje z odbranimi troti. Gre za ukrep izjemnega pomena, ki pa je redkeje dovolj zanesljiv. Za doseganje uspešne paritve moramo biti pozorni na naslednja dejstva.

Čebelja matica se pari med letenjem v zraku izven panja v povprečju z 12 troti. Na orientacijski izlet v bližnjo okolico običajno poleti v popoldanskem času v lepem vremenu, ko so temperature več kot 20 °C. Nato leti že malo dlje in višje. Ko najde trotovišča, kjer se zbirajo spolno zreli troti, se v približno 15 do 20 minutah pari z enim ali več troti, nato se s paritvenim znamenjem, ki je ostanek trotovega spolovila, vrne v svojo družino. Paritveni izlet se pogosto lahko ponovi še v istem dnevu ali v naslednjih dneh. Ob nenadnem poslabšanju vremena matica ne bo poletela iz panja, ampak bo v družini začela zalegati jajčeca. Če se je takšna matica parila samo z enim ali malo troti, ne izpolnjuje več dovolj visokih meril za kakovostno matico. Družine jo pogosto hitro preležejo, vzrok pa je najverjetneje pomanjkljiva količina semena v semenski mošnjici.

Matice in troti se v zaprtem prostoru ne parijo, zato je primerna rešitev umetno osemenje matic, ki pa je zelo zahtevno opravilo, saj so zanj potrebni veliko znanja, leta izkušenj in obilica vaje. Druga možnost so plemenilne postaje, kamor čebelar in/ali vzrejevalec ob dogovoru z vodjo plemenilne postaje pripelje svoje matice, ki se bodo sprašile z odbranimi troti. Plemenilne postaje so področja, ki so v širšem polkrogu oddaljena od sosednjih čebeljih družin s tujimi troti. Kot taki se najbolj obnesejo npr. otoki v severnem delu Nemčije, kjer oddaljenost od obale v razdalji približno 7 km nudi najzanesljivejšo nadzorovano parjenje

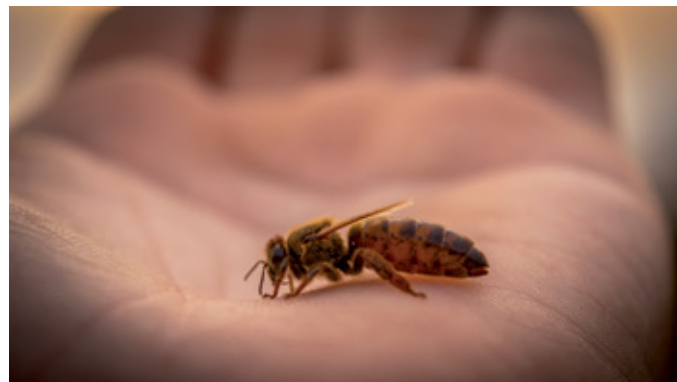


Foto: Nikos Kokolakis

z naseljenimi in odbranimi troti. Vendar so takšne možnosti izredno redke. Izoliranost plemenilne postaje, torej da v njeni okolici ni prisotnih tujih trotov, lahko dokažemo s testiranjem z mladimi neoprašenimi maticami.

Razdalje letenja trotov in matic, ki se med seboj parijo, so v literaturi različno opredeljene. Po Böttcherju (1985) matice letijo običajno 1 do 2 km od plemenišča in troti prihajajo na trotovišča iz razdalje približno 5 km. Zaradi tega lahko pričakujemo, da bodo na trotoviščih v večini prisotni troti, ki bodo verjetno prileteli iz nenadzorovanih čebelnjakov, če v bližnji okolici ne bo dovolj trotov iz odbranih trotarskih družin. Tiesler in Englert (1989) opisujeta, da se na trotoviščih v manjši meri zbirajo troti iz neposredne okolice in v večjem številu troti iz okolice 3 do 4 km, manj pa iz razdalje 6 do 7 km. Matice tako raje izbirajo trotovišča v oddaljenosti 2 do 5 km kot tista v neposredni bližini plemenišča. Weiss (1997) pojasnjuje, da so razdalje manjšega deleža trotov lahko precej večje od 3 km, kadar je zasičenost s troti znotraj tega polmera velika.

Najpogostejši način parjenja matic je v okolišu, kjer so prisotni troti različnega izvora in števila ter nad kakovostjo semena nimamo neposrednega nadzora. **V tem primeru lahko dosežemo zadovoljivo parjenje le tako, da poskrbi-**

mo za množično prisotnost spolno zrelih trotov iz odbranih družin, ki bodo s svojo številčnostjo popolnoma ali v večji meri izpodrinili tuje trote. To pomeni, da je treba v bližnji in daljni okolici plemenišča poskrbeti za več trotarskih družin. Brata Ruttner sta s poskusi dokazala, da se na vsakem izmed opazovanih trotovišč zbirajo troti z več stojišč, kjer je bilo po 8 do 20 družin, pri čemer so se v istem popoldnevu zbirali troti iz približno 240 družin. Večja genska raznovrstnost trotov na trotovišču in večkratno parjenje matice zmanjšujeta verjetnost parjenja v sorodstvu. Pri normalni gostoti čebeljih družin troti tako raje letijo na bližnja trotovišča, saj jim kratka pot tja in nazaj domov omogoča, da se dlje časa zadržijo na trotovišču in imajo s tem večjo verjetnost parjenja z matico. Po drugi strani pa matice raje izbirajo bolj oddaljena trotovišča, kjer traja parjenje z vsakim trotom le po nekaj sekund, zato ima za letenje na trotovišče in nazaj v gnezdo dovolj časa. Trotovišča, ki so na razdalji več kot 3 km od stojišča, so še primerna za zadostno oprашitev matice. Pravzaprav po ugotovitvah bratov Ruttner tudi oddaljenost stojišč do 5 km nima večje vloge. Troti s teh stojišč so obiskovali opazovana trotovišča pogosto v enakih deležih, tudi več let. Kakor koli, razdalja, ki jo troti in matica preletavajo, je odvisna od gostote čebeljih družin na nekem območju. Plemenilne postaje, zlasti rodovniška vzreja, so zato praviloma vzpostavljene na lokaciji z malo čebeljimi družinami.

V naravnih razmerah se matica na prahi srečuje z 2500 do 10.000 troti. Iz tega izhajamo, da na vsakih 25 istočasno naseljenih plemenilnikov potrebujemo enega trotarja. Na plemenilni postaji je tako najbolje postaviti več močnih trotarskih družin, vsaj osem ali še bolje več. Seveda moramo družine pred tem skrbno pregledati in poskrbeti, da so v dobrem zdravstvenem stanju, beležiti moramo obarva-

nost obročkov, mirnost, rojivost, donos medu itd. S takšno maso odbranih trotov lahko precej zmanjšamo ali skoraj izničimo delež trotov iz tujih družin, ki bi obiskali trotovišča. Drug način je, da se vse čebelje družine v polmeru 10 km od plemenilne postaje odbirajo tako, da ustrezajo vzrejnemu pogojem, nato pa se matice redno zamenjujejo s plemenskimi maticami, ki so se plemenile na plemenilni postaji. Tak način ohranjanja plemenilne postaje je mogoč z dobrim vodenjem postaje.

Vsekakor si je treba dobro razporediti delo in ustvariti ter vzdrževati razumevanje z okoliškimi čebelarji, kar je dobra pot k uspehu v tovrstni dejavnosti. Ne nazadnje je veliko število trotov iz odbranih trotovskih družin kranjske čebele tako na plemenilnih postajah kot v okolici vzrejalšč pomembna in trajnostna pot k izločanju neželenih lastnosti in ne nazadnje – pot k izločanju križancev.

Dr. Maja Smodiš Škerl

Kmetijski inštitut Slovenije
maja.smodis.skerl@kis.si

Viri:

- Böttcher, F. K. (1985): Bienenzucht als Erwerb. München: Ehrenwirth.
Koeniger, G. in N., Tiesler, F.-K. (2016): Biologija in nadzorovanje parjenja pri medonosni čebeli. Brdo pri Lukovici: Čebelarstva zveza Slovenije.
Tiesler, F.-K. in Englert, E., (1989): Aufzucht, Paarung und Verwertung von Königinnen. München: Ehrenwirth.
Weiss, K., (1997): Zuchtpraxis des Imkers in Frage und Antwort. München: Ehrenwirth.

Seminar o vzreji matic za lastne potrebe

ČZS, JSSČ, razpisuje dva 6-urna seminarja o vzreji matic v svojem čebelarstvu. Po programu bodo v okviru seminarja izvedene tri ure teoretičnega in tri ure praktičnega izobraževanja. Na njem se boste seznanili s selekcijo, z odbiro družin in načini vzreje matic

v svojem čebelarstvu. Seminarja bosta potekala v Selu pri Otovcu v Čebelarškem domu ČD Črnomelj in pri čebelnjaku v bližini čebelarškega doma:

1. termin: 14. junij ob 17. uri teorija, 15. junij ob 15. uri praksa;
2. termin: 21. junij ob 17. uri teorija, 22. junij ob 15. uri praksa.

Na seminar se lahko prijavite (potrebna je poprejšnja registracija) na e-naslovu: vlado.augustin@czs.si ali

po tel. št.: 040/436 516. Na tej telefonski številki lahko dobite tudi dodatne informacije. Ob prijavi po e-pošti obvezno navedite ime in priimek, naslov (ulica, hišna številka, številka pošte, kraj), čebelarstvo, koliko let čebelarite, svojo tel. št. ali št. GSM in e-naslov. Prijave zbiramo do 10. junija 2017. Ker je število udeležencev omejeno, pohitite s prijavo!

Vlado Augustin, svetovalec JSSČ

Strokovna razprava o osnovni odbiri

ČZS, JSSČ, bo v **četrtek, 22. junija 2017, ob 16. uri** pripravila strokovno razpravo o osnovni odbiri. Razprava bo potekala v čebelnjaku Luče, na na-

slovu Raduha 46, 3334 Luče. V razpravi bodo sodelovali Aleš Bozovičar, svetovalec JSSČ, dr. Peter Kozmus, vodja PRO, ki nam bo predstavil plemenjenje matic, Tomaž Lesnjak, predsednik komisije za vzrejo matic v ČZ SAŠA, ki nam bo predstavil vzpostavitev in

delovanje plemenilne postaje Lučka Bela, ter Franc Podrižnik, terenski svetovalec JSSČ, ki nam bo predstavil potek in rezultate pregledov čebeljih družin glede čistosti pasme. Lepo vabljeni vsi čebelarji!

Aleš Bozovičar, svetovalec JSSČ