

1.01 Izvirni znanstveni članek

UDK 929.5 Dobrnski
726:27-523.42:7.033.5(497.4Šentjanž)

Prejeto: 25. 4. 2013

**Rok Poles**univ. dipl. inž. arhitekture, Berivka, d. o. o., Goriška cesta 13a, SI-3320 Velenje
E-pošta: info@berivka.si

Gospodje Dobrnski in cerkev sv. Janeza Krstnika v Šentjanžu na Peči (Vinski Gori)

IZVLEČEK

Prispevek opiše pomen gospodov Dobrnskih za cerkev v Šentjanžu: bili so ključni za njeno ambiciozno gotizacijo ter so s svojimi grbi tudi označili sklepnike in konzole rebrastega oboka. Napis na nagrobniku Žige Dobrnskega postavlja Dobrno v Šaleško dolino, kar kaže na drugačno dožemanje prostorskih mej, kot jih pojmujejo danes. S spremembo poteka poti v prostoru se je spremenila tudi značilna veduta na šentjansko cerkev kot ključno točko v prostoru.

KLJUČNE BESEDE

Šentjanž, Vinska Gora, grbi, Dobrnski, cerkev, gotika

ABSTRACT

THE LORDS OF NEUHAUS AND THE CHURCH OF ST. JOHN THE BAPTIST AT ŠENTJANŽ NA PEČI (VINSKA GORA)

The contribution describes the significance of the Lords of Neuhaus (present-day Dobrna) for the church at Šentjanž: they were the key promoters of its ambitious Gothic-style reconstruction and also marked the keystones and corbels of the ribbed vault with their coats of arms. The inscription on the tombstone of Sigismund of Neuhaus places the town into the Šalek Valley, thus pointing to the difference in past and present conceptions of spatial boundaries. The changes in routes entailed the changes in the characteristic veduta of the Šentjanž church as the key point in space.

KEY WORDS

Šentjanž, Vinska Gora, coats of arms, Lords of Neuhaus, church, Gothicism

O Šentjanžu na upodobitvi Dobrne

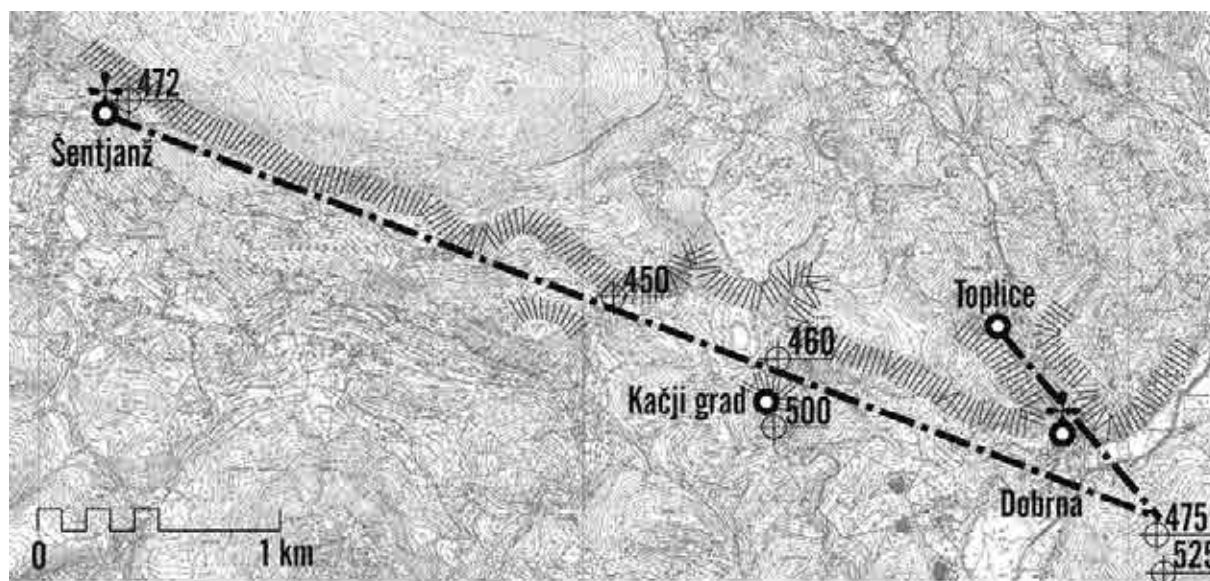
Na upodobitvi Dobrne v Vischerjevi Topografiji iz leta 1681¹ je v ozadju desno od Kačjega gradu prav na majhno upodobljena cerkev, ki pa se jo je avtorju vendarle zdelo nujno/vredno označiti z napisom »S. Johans« – Šentjanž. To je – poleg naslova risbe – eden od dveh napisov na grafiki, drugi napis, »Töplitz«, označuje kopalniško stavbo. Zakaj je bil oddaljeni

Šentjanž tako pomemben, da ga je bilo treba vključiti v upodobitev Dobrne in celo pripisati pojasnilo? In zakaj Šentjanža ne najdemo na nobeni od mlajših upodobitev Dobrne?

Vischerjev risar je zajel ključne sestavine, ki so definirale Dobrno v drugi polovici 17. stoletja: grad, Marijina cerkev, topliška stavba, nekaj brezimnih stavb v samem naselju pod cerkvijo, od katerih vidimo le strehe, samotni kmetiji na hribu ter Šentjanž.



Na upodobitvi Dobrne v Vischerjevi Topografiji je prikazana tudi cerkev v Šentjanžu.²



Vizure na ključne sestavine Vischerjeve grafike. Šentjanž je od cerkve na Dobrni oddaljen okoli 4,2 km zračne linije in se ga (teoretično) vidi le skozi zelo ozek vedutni koridor.³

¹ Vischer, *Topographia*, 378. To je bržkone najstarejša upodobitev cerkve v Šentjanžu.

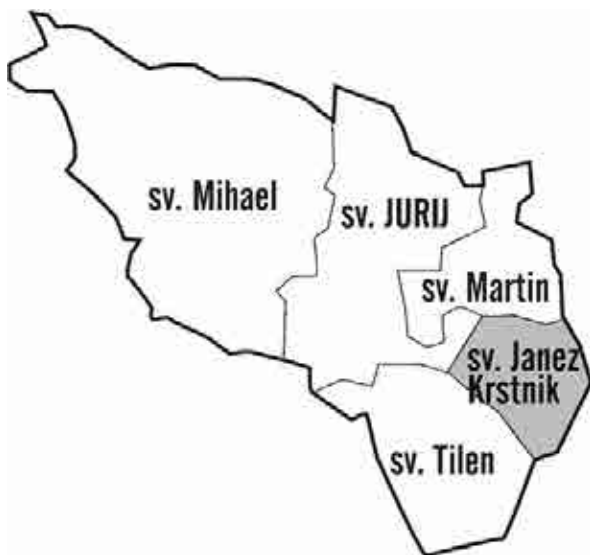
² http://commons.wikimedia.org/wiki/File:Vischer_-_Topographia_Ducatus_Stiriae_-_378_Schlangenburg_bei_Cilli_-_Dobrna.jpg, 10. 2. 2013.

³ Kartografska podlaga in izmera: http://gis.arso.gov.si/atlasokolja/profile.aspx?id=Atlas_Okolja_AXL@Arso, 10. 2. 2013.

Že če bi risar le malo spremenil očiče risbe, bi se Šentjanž skrtil za pobočje hriba, za grad ali njegove gospodarske stavbe. Tako je bil Šentjanž bolj del mentalne/symbolne kot fizične pokrajine Dobrne. Pravzaprav ni verjetno, da bi risar kot tujec sploh sam od sebe iskal in našel točko oziroma ozek koridor, kjer se oddaljeni Šentjanž vidi; gotovo mu je kar grajski gospod sam jasno naročil, da mora Šentjanž pritakniti zraven, ker so nad šentjanško cerkvijo svojčas držali roko gospodje Dobrnški.

O gotski cerkvi v Šentjanžu

Šentjanž je gruča hiš okoli cerkve sv. Janeza Krstnika na sončnem pobočju pod Lopatnikom in se mu je nekdaj nazorno reklo Šentjanž na Peči (skali), saj sta cerkev in župnišče postavljena na mogočnem pomolu iz lehnjaka. Tu so stali še stara šola, mlin in perišče. Po drugi svetovni vojni je kraj dobil ime Vinska Gora.⁴ To je središče starega vinogradniškega območja, ki sega do Šaleka in od koder so že sredi 16. stoletja vozili vino za samostane v Krki in Gornjem Gradu.⁵ Cerkev je nastala na zelo posebnem mestu, ob močnem stalnem vodnem izviru, ki menda tudi v največji suši ni presahnil. Potok iz izvira je skozi tisočletja ustvaril velikansko lehnjakovo konzolo sredi hriba, v kateri je tudi kapniška jama. Po ljudskem izročilu naj bi potok preusmerili s skale in nato na njej zgradili cerkev.⁶ Zgodovinarji premišljajo, ali je



Območje prafare sv. Jurija v Škalah, ki je v glavnem obsegalo Šaleško dolino, z vikariatom sv. Janeza Krstnika v Šentjanžu.

šlo za »navadno« podružnico škalske pražupnije ali za krstno kapelo, na kar kažeta njena lega na robu ozemlja škalske prafare in značilni patrocini (sv. Janez Krstnik).⁷ Prva cerkev v Šentjanžu naj bi bila postavljena pred letom 1261, ko se omenja cerkev v Škalah »cum capellis« – s pripadajočimi kapelami – in med njimi naj bi bila tudi vikariatna cerkev v Šentjanžu.⁸ Njeno postavitvev tudi Janez Höfler brez zadržkov datira v 13. stoletje.⁹ Torej je bila šentjanška cerkev pomemben člen v zgodovini cerkvene mreže Šaleške doline/Škalske prafare.

Iz časa romanike so se v Šentjanžu ohranili zidovi ladje. Tlorisna razmerja ladje so uravnana v čistem proporcu – velja širina : dolžina ladje = 1 : $\sqrt{2}$.¹⁰ Ladja je brez zunanjšega talnega podzidka, medtem ko ga prezbiterij ima – če bi oba nastala sočasno in bila sočasno tudi obokana, to ne bi bilo logično.¹¹ Ob cerkvi je na pokopališču stala kostnica s kapelo,¹² ki je bila tudi otrok romanskega časa.

Kljub zelo shematski Vischerjevi upodobitvi se vidi, da je šentjanška cerkev visoka, z ozkimi okni v trikotnem sklepu – da je gotska. Cerkev je bila gotizirana v dveh ločenih fazah: najprej prezbiterij in nato še ladja. Umetnostni zgodovinarji menijo, da so v zadnji tretjini 15. stoletja podrli star romanski korni sklep in zgradili nov, dosti razsežnejši prezbiterij z visokimi okni in rebrastim obokom. Prezbiterij je bil meter in pol višji od ladje. V 16. stoletju, morda leta 1536, kot piše Ignaz Orožen, so cerkev predelali – staro romansko ladjo so povišali in rebrasto obokali.¹³ Boris Hajdinjak pa opozarja, da je oblika grbovnihih ščitkov na sklepnihih in konzolah obokov še koničasta, kar bi kazalo na nastanek v začetku 15. stoletja.¹⁴

Pri prezidavi cerkve je šlo za zelo korenit in ambiciozen poseg, ki ga brez plemiškega prispevka sama okoliška kmečka skupnost nikakor ne bi zmogla, saj je težko vzdrževala že samo vikarja:¹⁵ kor ni bil nič krajši kot tisti, ki so ga dogradili cerkvi sv. Mihaela v Družmirju pri Šoštanju (ki je pokrivala nekajkrat večje območje kot šentjanška cerkev in je bila župnijska cerkev trga Šoštanj), in precej daljši od onega na cerkvi v Šaleku, kjer so imeli pri gradnji prste vmes

⁷ Höfler, *O prvih* 1, str. 62; Curk, *Ocena*, str. 333.

⁸ Orožen, *Schallthal*, str. 5; Ravnikar, *Oris*, str. 17.

⁹ Höfler, *O prvih* 2, str. 340.

¹⁰ Po Stopar, *Karolinska arhitektura*, so takšna razmerja značilna (tudi) za predromansko, karolinsko arhitekturo.

¹¹ Po Komelj, *Gotska arhitektura*, str. 39, je »talni podzidek kar zunanji znak zidanega obočnega sistema v notranjščini; nastopa namreč na tistih stavbnih delih, ki so obokani ali so bili vsaj predvideni za obokanje«.

¹² Zadnikar, *Romanika v Sloveniji*, str. 497. Zadnikar sicer same cerkve ne omenja kot romanske arhitekture. Gl. tudi Zadnikar, *Romanske cerkve*.

¹³ Gmajner Korošec, *Župnijska*, str. 572; Orožen, *Dekanat*, str. 304; Curk, *Topografsko*, str. 99.

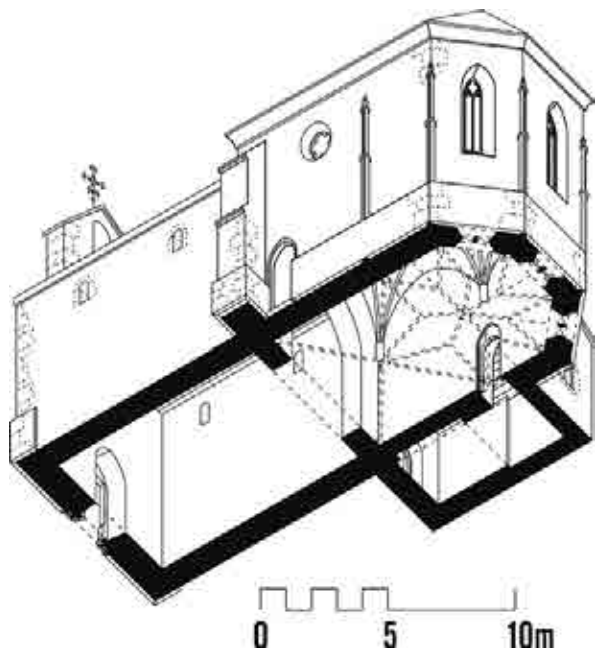
¹⁴ Elektronsko pismo Borisa Hajdinjaka Mihi Preinfalku, 6. 5. 2014.

¹⁵ Orožen, *Schallthal*, str. 303.

⁴ Novo poimenovanje je bilo v duhu povojnega brisanja svetniških imen, menda pa so tudi rudarje »kamerati« radi dražili, da prihajajo »s peči«.

⁵ Po urbarju iz leta 1553 (Orožen, *Oberburg*).

⁶ Izročilo zabeleženo na raziskovalnem taboru Erico Velenje – Vinska Gora 1997/98.



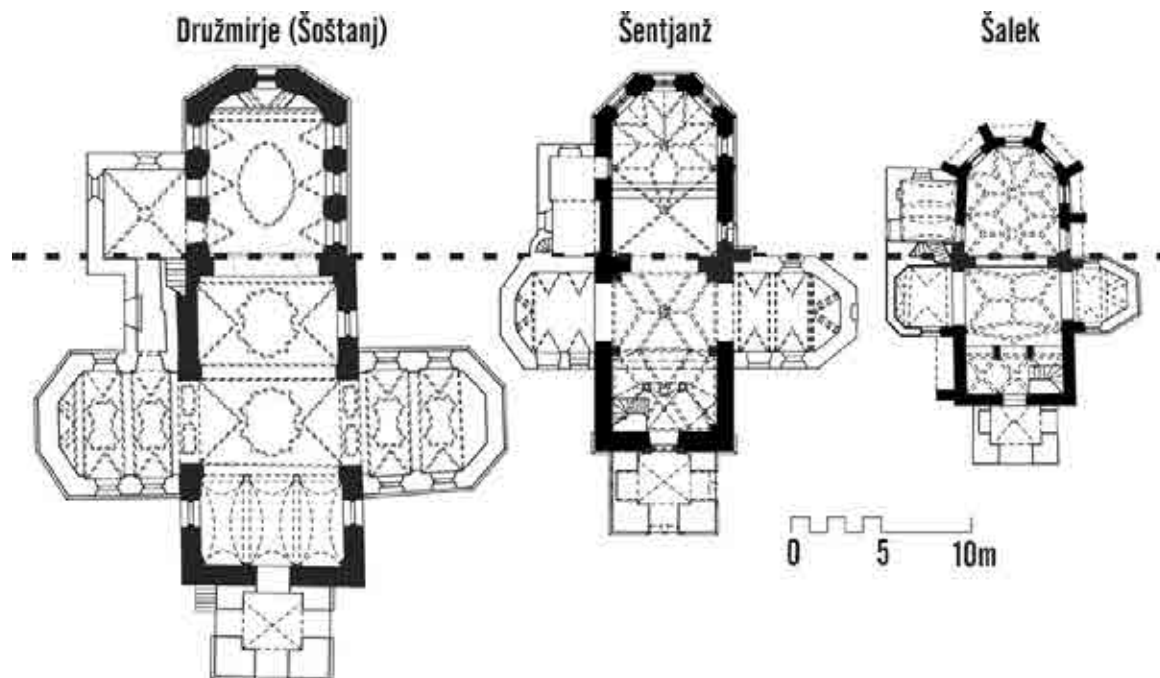
Aksonometrija domnevnega videza šentjanske cerkve po izgradnji gotskega prezbiterija ob romanski ladji. Risal Rok Poles.

cehi ter gospodje z gradu Šalek.¹⁶ Prezbiterij v Šentjanžu je celo malce daljši od ladje in skoraj spominja na t. i. dolgi kor, kjer so ob službi božji poleg cerkve-

nih svoje mesto dobili tudi posvetni dostojanstveniki. Lahko si predstavljamo, da so gospodje Dobrnški v novem prezbiteriju vsaj občasno spremljali bogoslužje. Novi prezbiterij je bil neprimerno imenitnejši od ladje: dosti višji, zaradi velikih oken tudi dosti svetlejši in še imenitno obokan, medtem ko je bila stara romanska ladja le skromno osvetljena in je imela kvečjemu raven lesen strop. Torej imamo v Šentjanžu drugačno situacijo kot v Šaleku, kjer so gospodje zase zgradili emporo na zahodnem koncu cerkve in tam, dvignjeni, za hrbti podložnikov spremljali obredje.

Ilustrativna je primerjava šentjanske in šaleške cerkve, kar se tiče debeline zidov: v Šentjanžu so zidovi skoraj enkrat debelejši. Seveda, ko pa cerkev (razen tistega ob slavoločni steni) nima konkretnih zunanjih opornikov, ki bi lahko prevzeli pritiske obokov – ima le okrasne, polkrožne stopnjevane stebričke na zunanjsčini, ki so predvsem likovno znamenje, da je notranjščina obokana.¹⁷ Zato dejanske pritiske obokov prevzemajo masivni, debeli zidovi, pa tudi pod streho je stavba zvezana z lesenimi vezmi, ki so zaklinjene ob zidovih, da oboki ne razrinejo sten. Torej je gotska konstrukcijska zasnova uresničena napol: imamo rebrast obok s šilastimi loki, nimamo pa skeletnega stavbnega oboda.

Kar pri gotizaciji bode v oči, je mogočna in odločna gesta gospodov Dobrnških, s katero so se kar petkrat »podpisali« na arhitekturo v Šentjanžu: njihov grb je na treh od štirih obočnih sklepnikov



Primerjava velikosti cerkva v Družmirju, Šentjanžu in Šaleku. Črno so označeni srednjeveški deli stavb.¹⁸

¹⁷ Tovrstni polstebri so sicer bolj značilni za arhitekturo na Kranjskem; prim. Komelj, *Gotska arhitektura*, str. 38.

¹⁸ Vir florisov: Poles in drugi: *Sakralna dediščina Šaleške doline*, str. 197, 351, 584.

¹⁶ Poles, Sv. Andrej, str. 186.

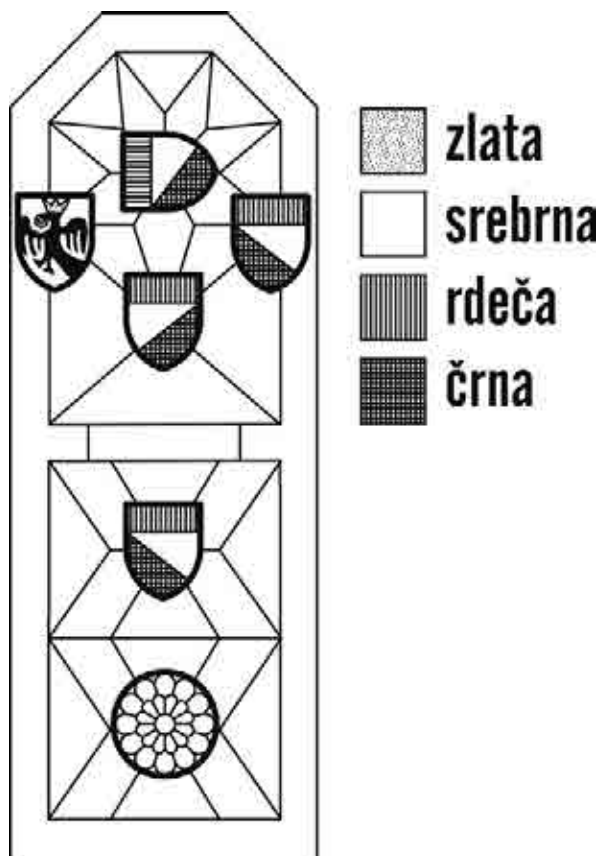
prezbiterija in ladje ter na obeh heraldično obdelanih konzolah v prezbiteriju. Le zahodni sklepnik v ladji ima za okras stiliziran cvet.¹⁹ Na dva ploskovna sklepnika sta dobrnska grba samo naslikana, na treh ščitkih so grbovni motivi izklesani v reliefu in pobarvani. Podobne posestniške/donatorske geste ni (ohranjene?) nikjer drugje v Šaleški dolini. Rebrasti

svod je vendarle simboliziral nebo in s tega »neba« že stoletja zviška gledajo na obiskovalce cerkve znamenja dobrnskih gospodov – simbol njihovega prepričanja o svojem položaju v svetu. Šentjanška cerkev je za poznavanje finančnega dometa in likovne/arhitekturne ambicije Dobrnskih toliko pomembnejša, ker je »Neuhaus« – grad Dobrnskih – le še ruševina,



Zunanjščina in notranjščina cerkve sv. Janeza Krstnika v Šentjanžu pred zadnjo prenovo leta 2007 (foto: Rok Poles).

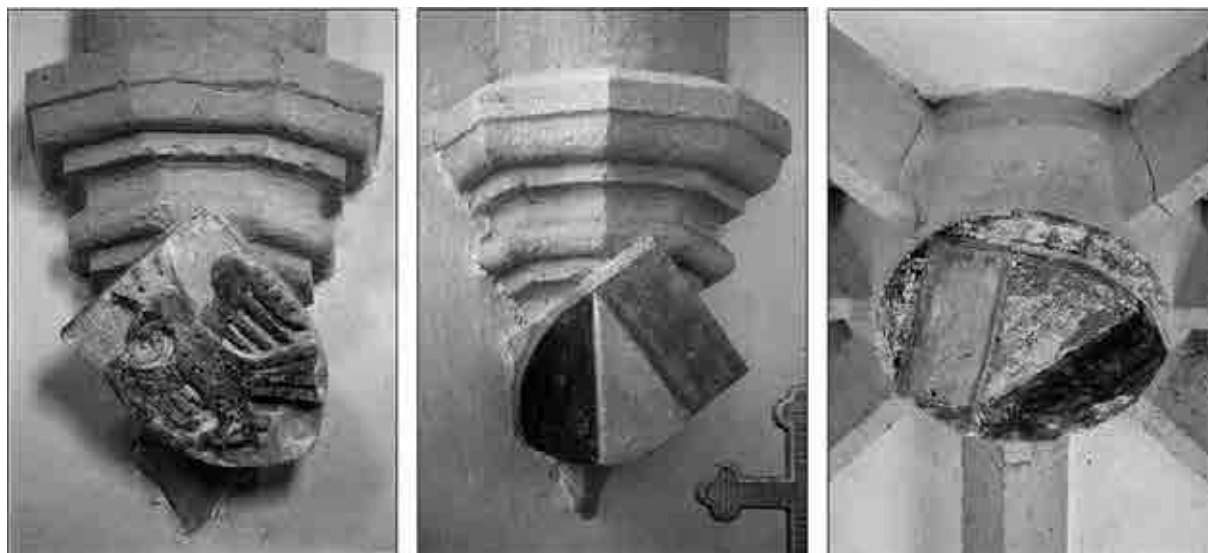
¹⁹ Gre samo za okras ali cvet morda nosi tudi simbolno sporočilo? V smislu konspirativnega »sub rosa«? Ali kot aluzija na Marijo kot »rožo skrivnostno« iz litanij?



Shema okrasja na sklepnikih in konzolah cerkve v Šentjanžu.

stara Marijina cerkev na Dobrni pa je bila tudi porušena in od srede 19. stoletja na njenem mestu stoji sedanja stavba.²⁰ Šentjanska cerkev je ohranjena kot originalni spomenik, ki so mu dali pečat Dobrnski in kjer si lahko še danes ustvarimo predstavo o imenitni arhitekturi, v kateri so se gibal in kakršno so tudi sami ustvarjali. Značilni so geometrično dosledna zasnova prezbiterija, ki temelji na čistem osemkotniku, krogovičja v oknih ter peterolistno krožno okno v južni steni, skozi katerega je morda sonce ob posebnih dneh svetilo na izbrano mesto v cerkvi. Šentjanska cerkev je ob cerkvi v Šaleku najlepši ohranjeni primer sakralne gotske arhitekture v Šaleški dolini. Prav to, da je gotski prostor še ohranjen, priča, da kasneje (po času gotike oziroma gospodov Dobrnških) v Šentjanžu ni bilo več sredstev, volje ali potrebe za prezidavo cerkve v baročnem slogu – take temeljite barokizacije s preobokanjem, ki so povsem zabrisale srednjeveški značaj notranjščine, so doživele vse ostale župnijske cerkve v dolini. V Šentjanžu so prizidali kapeli in naredili nova okna, notranje lupine pa niso baročno poenotili.

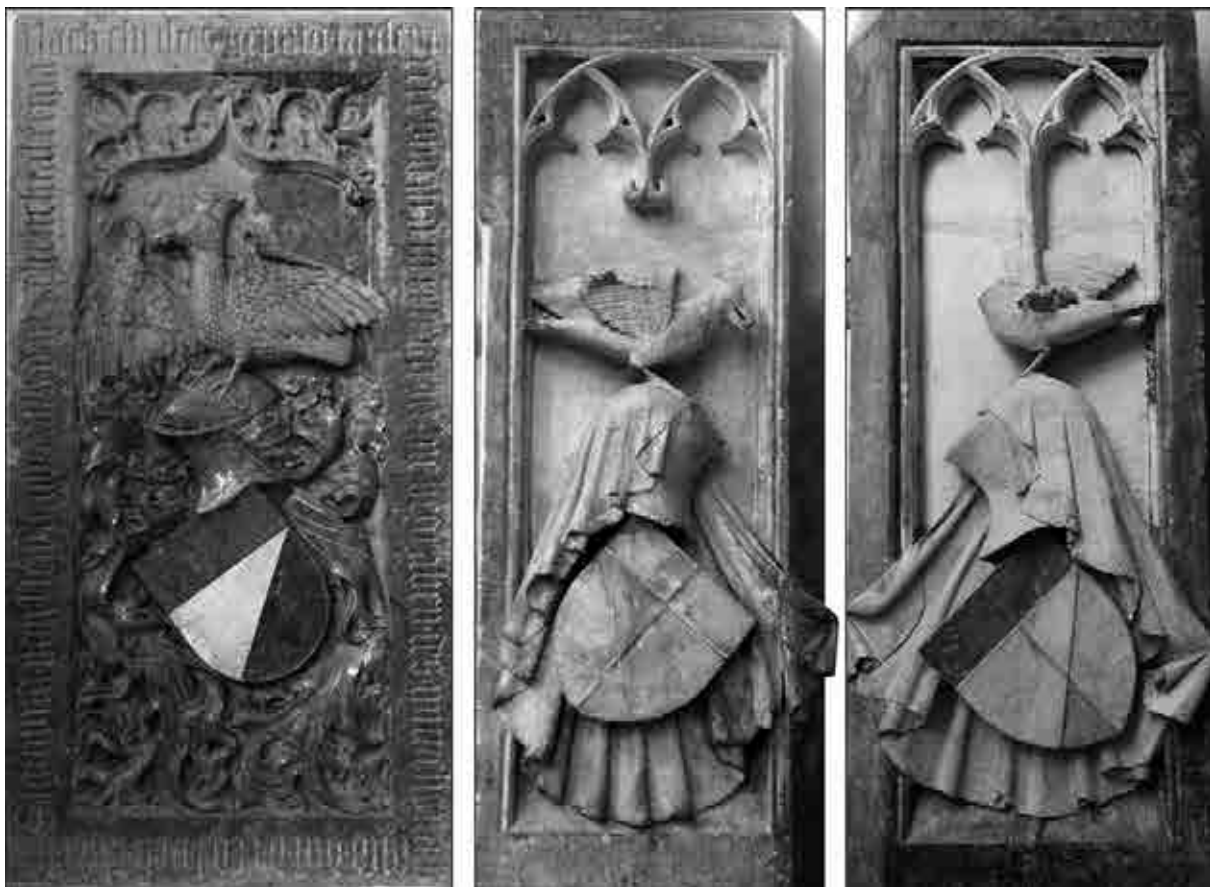
Kot grb Dobrnških se štirikrat pojavi grb z belo (srebrno) stransko konico, rdečim vrhnjim in črnim spodnjim poljem.²¹ Konica enkrat gleda celo v »napačno« smer, kar se – tako kaže – ni zgodilo prvič: če primerjamo oba grba Žige Dobrnškega na zunanjih stranicah oltarja sv. Sigismunda, ki ga je dal narediti za romarsko cerkev na Ptujski Gori, ter na njegovem nagrobniku v tej cerkvi, vidimo, da je tudi tam konica enkrat obrnjena v drugo smer.



Poslikani reliefni heraldični ščitki gospodov Dobrnških na konzolah in sklepniku v prezbiteriju šentjanske cerkve (foto: Rok Poles, 1997).

²⁰ Stopar, *Dobrna and Surroundings*, str. 28.

²¹ Stransko konico so Dobrnški najbrž povzeli po grbu Getzsdorferjev in ga združili s krokarjem Ranšperških; po Hajdinjak, Dobrnški, pričujoči zbornik.



Grobna plošča Žige Dobrnskega ter stranici oltarja sv. Sigismunda, ki ga je dal delati Žiga Dobrnski, vse iz cerkve na Ptujski Gori (foto: Rok Poles).

O krokarju gospodov Dobrnskih, ki je morda bel golobček sv. Ožbalta

Na grbu na levi konzoli v prezbiteriju šentjanške cerkve je na belem polju upodobljen črn ptič s ploskovito razprtimi perutnicami, glavo z zlato krono ima obrnjeno v (heraldično) desno, v kljunu pa drži zlat prstan. Orožen in Curk pišeta, da je to golob.²² Gre za krokarja (tudi vrana), ki se pojavlja v grbih sorodstveno povezanih družin z gradov okoli Dobrne: Ranšperških (z gradu Rabensberg, nemško Rabe = krokar), Dobrnških (z gradu Neuhaus) in Soteških (z gradu Helfenberg).²³ Krokarju so ponekod dodali prstan in včasih še krono.

Krokar s prstanom je glavni junak legende sv. kralja Ožbalta in tudi njegov atribut: angel je Ožbaltu naznanil, da mu je za ženo namenjena kraljična onkraj morja in star romar je kralju svetoval, naj ji pošlje krokarja z zlatim prstanom, »ki se je svetil, da bi luč pri njem prižgal«, z zlato krono na glavi in pismom: tako je kraljična izvedela za snubitev. Slovenska le-

genda posebno pozornost namenja Ožbaltovi ptici: v resnici naj bi šlo za belega golobčka, ki pa se je tako »prenebeško ustrašil«, ko mu je prstan med letom zaradi sunka burje zdrsnil iz kljuna, da je čezinčez počrnel. Prstan je k sreči ujel, še preden bi padel v morje, in uspešno opravil svojo nalogo.²⁴

Kult sv. Ožbalta je v Slovenijo prihajal s posredovanjem Salzburga.²⁵ Eberhard Dobrnski je bil med letoma 1403 in 1427 salzburski nadškof, njegov brat Žiga pa njegov namestnik (glavar) v Brežicah in eden ključnih dobrotnikov cerkve na Ptujski Gori – »med njenimi najbogatejšimi darovalci«.²⁶ Morda so Dobrnski pod vplivom kulta sv. Ožbalta krokarju prita-knili prstan in krono.

²⁴ Kotnik, *Slovenska legenda*, str. 79 ss.

²⁵ Prav tam, str. 86, 87.

²⁶ Koropec, *Srednjeveška*, str. 218, piše, da je bil Žiga vazal Ptujskih; Peskar, *Bazilika*, str. 146, pa piše o njegovem zve-stem službovanju rodbini Celjskih. V starejših opisih cerkve je izpostavljena dilema, ali je oltar Dobrnških na Ptujski Gori posvečen sv. kralju Sigismundu ali sv. kralju Ožbaltu (Zadnikar, *Ptujška Gora*, str. 86), saj so ključni atributi osrednje figure izgubljeni.

²² Orožen, *Dekanat*, str. 304; Curk, *Topografsko*, str. 98.

²³ Podrobnejša analiza geneze grbov v: Hajdinjak, *Dobrnski*, pričujoči zbornik.



Ranšperški / Rabenberg



Dobrnški / Neuhaus



Soteški / Helfenberg



krokar



krokar + prstan



krokar + prstan + krona

Krokar na grbih Ranšperških, Dobrnških in Soteških.²⁷

O Dobrni v Šaleški dolini

Še eno pomenljivo dejstvo je povezano z Žigo Dobrnskim: iz napisa na njegovem nagrobniku, izklesanem iz monolitne plošče rdečega salzburškega marmorja, izvemo: »Leta 1429 po Kristusovem rojstvu, in sicer v sredo v drugi povelikonočni nedelji, je bil tu [na Ptujski Gori] pokopan plemeniti in hrabri vitez Sigismund iz Dobrne v Šaleški dolini, ki naj v miru počiva.«²⁸

Formulacija »Dobrna v Šaleški dolini« nam je danes presenetljiva: Dobrne, torej območja onkraj nizkega Šentjanskega/Dobrnškega podolja, danes nimamo več za del Šaleške doline.²⁹ Ker pa se je včasih – kot kaže – Dobrna štela za del Šaleške doline, laže

razumemo tudi željo Dobrnških pustiti svoj pečat na šentjanški cerkvi: ta želja je bila logična posledica njihove dejavne usmerjenosti iz Dobrne tudi v Šaleško dolino, tako rekoč njihove »šaleškocentričnosti«.

Območje današnje Vinske Gore (ki se v grobem pokriva z območjem šentjanskega vikariata) je bilo v lasti škofije v Krki, prebivalci pa so bili podložni različnim gradovom: Ekenštajn (okvirno 24 % posesti po krškem urbarju iz leta 1502), Šalek (15 %), Dobrna/Neuhaus (8 %) ter Lemberg (6 %).³⁰ Kljub razpršenosti posesti med krške vazalne rodbine pa so si gospodje Dobrnški v 15. stoletju na območju Šentjanža očitno pridobili odločilen vpliv³¹ in vodili prezidavo »svoje« cerkve.

Morda lahko gradbeni poseg špekulativno povežemo celo s pokoro viteza Viljema Dobrnškega leta 1478: Viljem je tisti »znameniti« vzkipljivec, ki je

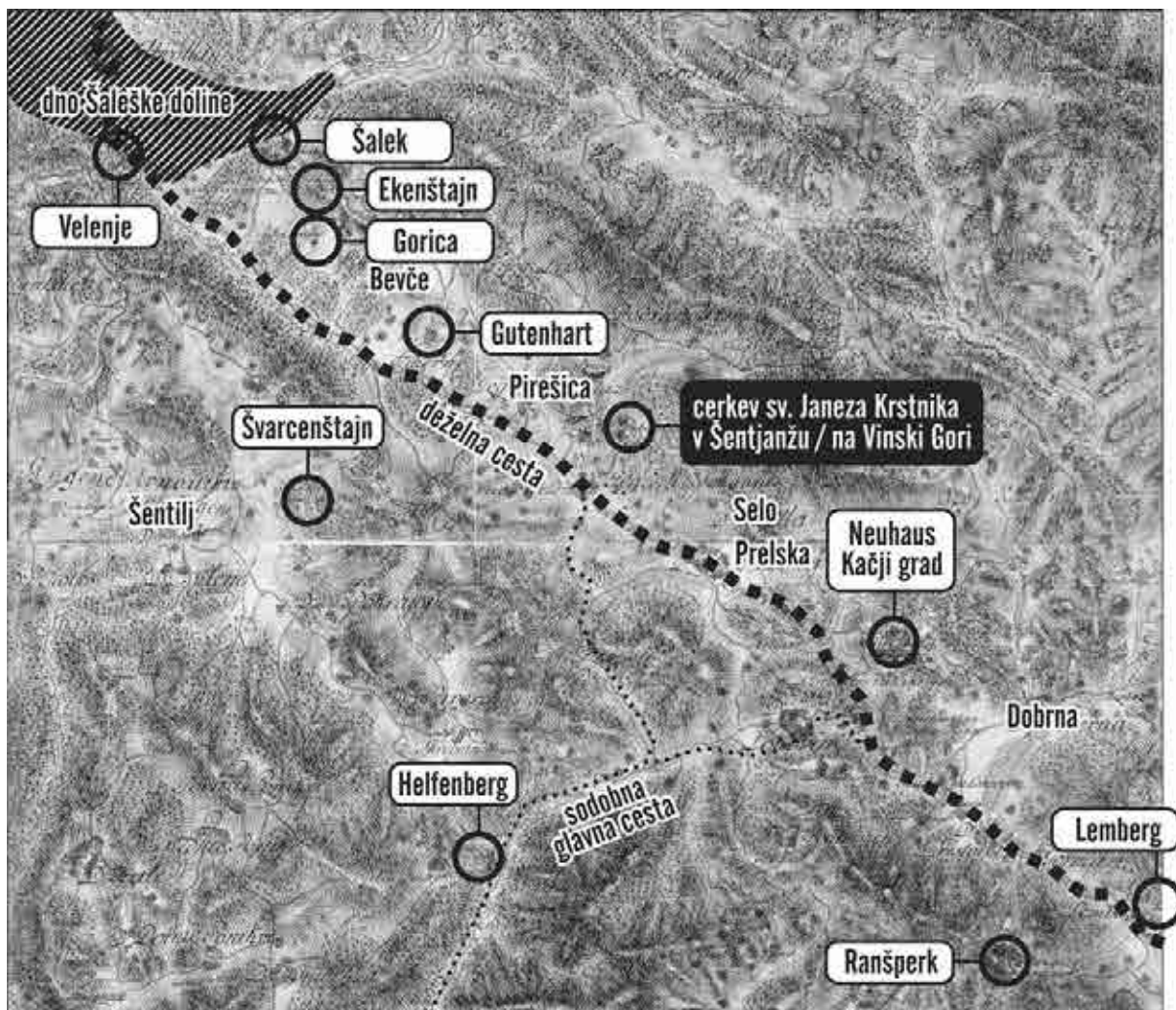
²⁷ Grb Ranšperških: risal Rok Poles po blasonu v: Krafler: *Wappenschlüssel*. Grb Dobrnških: Bartsch, *Wappenbuch*, grb št. 45. Grb Soteških: prav tam, grb št. 73. Če pogledamo grbe Žige Dobrnškega na Ptujski Gori (na oltarju in nagrobniku), ima krokar prstan in krono.

²⁸ Zadnikar, *Ptujška Gora*, str. 89; Stele, *Ptujška Gora*, str. 55, 56; Peskar, *Bazilika*, str. 192.

²⁹ Šalej, *Historično-geografski*, str. 12.

³⁰ Ravnikar, *Sledovi*, str. 168, 175, 176. Navedeni deleži veljajo za urad Bevče, vendar Ravnikar domneva, da so v grobem veljali za celotno območje med Šalekom in Dobrno.

³¹ Termin po: Ravnikar, *Po zvezdnih*, str. 38.



Območje od Dobrne do Velenja z gradovi, dvori in ključnimi naselji.³⁵

v navalu besne jeze pograbil lastnega sinka iz zibelke in ga s tako silo treščil v steno gradu, da je otrok v trenutku izdihnil dušo. Ko se je vitez ovedel, kaj je bil storil, si je v silni bolesi in kesu naložil pokoro in se za vedno umaknil iz posvetnega življenja za debele zidove samostana minoritov v Celju.³² Ker je veljalo, da naj bi spokornik za uboj postavil kapelico, bi lahko morda prezbiterij šentjanške cerkve nastal tudi kot plemiškemu stanu primerno bogata oblika kapele.

Za »svojo« so šentjanško cerkev poleg Dobrnških očitno imeli tudi gospodje Gačniki, ki so posest Dobrnških prevzeli leta 1613.³³ V njihovem času, leta 1681, je Vischer upodobil Šentjanž ob njihovem gradu. Kasneje – s propadom starega gradu in selitvijo plemiškega sedeža v dolino – se šentjanška cerkev na upodobitvah Dobrne ne pojavlja več, čeprav je npr. Carl Reichert, ko je okoli leta 1860 risal skico za svo-

jo litografijo Dobrne, stal skoraj na istem mestu kot Vischerjev risar.³⁴ Torej je Šentjanž nekje v 18. ali 19. stoletju dobesedno izginil s horizonta dobrnskega sveta. Vendar pa sta Šentjanž in Šaleška dolina ostala povezana z Dobrno.

Šentjanž kot turistična znamenitost toplic na Dobrni

Šaleška dolina je bila v 19. stoletju priljubljen cilj gostov toplic na Dobrni, tako rekoč turistična destinacija. Leta 1864 je Carl Reichert zapisal: »Ker spada Šaleška dolina med glavne lepote v okolici zdraviliškega kraja Dobrna, pripelje vsaka sezona sem veliko število kopaliških gostov in je vsa pot eno samo pri-

³² Stopar, *Dobrna*, str. 4; Orožen, *Gradovi in graščine*, str. 143.

³³ Koropec, *Srednjeveška*, str. 224; Stopar, *Dobrna*, str. 5, 6.

³⁴ Prim. upodobitve v: Stopar, *Dobrna and Surroundings*, str. 4 ss.

³⁵ Kartografska osnova: Rajšp, Grabnar, *Vojški zemljevid*, sekciji 163, 174.



Levo pogled na Šentjanž s stare deželne ceste, z vzhoda. Upodobljeno je še staro župnišče, ki je bilo v današnje obliko predelano leta 1870.³⁸ Desno značilni pogled na Šentjanž danes z državne ceste Celje–Velenje (foto: Rok Poles).

zorišče, po katerem se gibljeta življenje in promet.«³⁶ Šentjanški župnik Križan pa je leta 1873 v župnijsko kroniko zabeležil, da šentjanško dobro vodo prav radi pokušajo gostje iz dobrnskih toplic.³⁷ Šentjanž je bil tačas tudi upodobljen. Današnjemu očesu je ta pogled na Šentjanž nenavaden: seveda, ko pa je cerkev predstavljena z vzhoda, kot so jo popotniki ugledali s stare deželne ceste, ko so zlezli na prelaz pri Prelski. Danes se nam zdi značilen pogled na Šentjanž z juga, s sodobne prometnice skozi Vodostec. Tako je nova glavna prometna pot sredi 20. stoletja spremenila tudi karakteristično vizuro na slikovit krajinski poudarek: spremenila je sliko, s kakršno je Šentjanž zastopan v miselnem svetu sodobnega Šalečana.

VIRI IN LITERATURA

ROKOPISNI VIR

Kronika župnije sv. Janeza Krstnika na Peči (Vinski Gori). Henrikus Križan: Liber memorabilium Parochiae St. Joannis Baptistae in Vinetis, 1873.

LITERATURA

Bartsch, Zacharias: *Wappenbuch, darinnen aller geistlichen Prelaten, Herren und Landleute, auch der Stett des loeblichen Fuerstentums Steyer Wappen und Insignia mit jhren farben nach ordnung ... angemalt zu finden*. Gratz, 1872. po: <http://www.bsb-muenchen-digital.de/~web/web1098/bsb10986346/images/index.html?digID=bsb10986346&pimage=2&cv=pdf&nav=0&cl=de>, 10. 2. 2013, hrani Bayerische Staatsbibliothek.

Curk, Jože: Ocena knjige Janez Höfler, O prvih cerkvah in pražupnijah na Slovenskem, Ljubljana 1986. *ČZN* 2, 1988.

Curk, Jože: *Topografsko gradivo II.*, Sakralni spomeniki na območju občine Žalec. Celje: Zavod za spomeniško varstvo Celje, 1967.

Gmajner Korošec, Marjana: Župnijska cerkev sv. Janeza Krstnika Vinska Gora. *Sakralna dediščina*

³⁶ Reichert, *Einst und jetzt*, str. 53.

³⁷ *Kronika župnije sv. Janeza Krstnika na Peči*, str. 8.

³⁸ Poles, *Arhitektura*, str. 281.

- Šaleške doline. Velenje: Založništvo Pozoj, Velenje 1998, str. 568–603.
- Hajdinjak, Boris: Dobrnski do začetka 17. stoletja. Pričujoči zbornik.
- Höfler, Janez: *O prvih cerkvah in pražupnijah na Slovenskem, Prolegomena k historični topografiji pred-jožefinskih župnij*. Razprave Filozofske fakultete, Znanstveni inštitut, Ljubljana 1986.
- Höfler, Janez: *O prvih cerkvah in pražupnijah na Slovenskem*. Ljubljana: Viharnik, 2013.
- Komelj, Ivan: *Gotska arhitektura na Slovenskem*, razvoj stavbnih členov in cerkvenega prostora. Ljubljana: Slovenska Matica, 1973.
- Koropec, Jože: Srednjeveška Dobrna. ČZN, 1973, str. 215–224.
- Kotnik, Franc: Slovenska legenda o svetem Ožbaltu. *Slovenske starosvetnosti. Nekaj zapiskov, orisov in razprav*. Ljubljana, 1943, str. 79–87.
- Kraßler, Josef: *Steirischer Wappenschlüssel*. Veröffentlichungen des Steiermärkischen Landesarchives Bd. 6. Graz, 1968.
- Orožen, Ignaz: *Das Benediktinerstift Oberburg*. Marburg, 1876.
- Orožen, Ignaz: *Das Dekanat Schallthal*. Graz, 1884.
- Orožen, Janko: *Gradovi in graščine v narodnem izročilu*, I. Gradovi in graščine ob Savinji, Sotli in Savi. Celje, 1936.
- Peskar, Robert: *Bazilika Marije Zaveznice na Ptujski Gori*. Ljubljana: Družina, 2010.
- Poles, Rok, Gmajner Korošec, Marjana, Lalek, Nika: *Sakralna dediščina Šaleške doline*. Velenje: Založništvo Pozoj, 1998.
- Poles, Rok: Arhitektura Vinske Gore. *Vinska Gora, zbornik raziskovalnega tabora v letih 1997 in 1998* (ur. Matjaž Šalej, Emil Šterbenk). Velenje: Erico Velenje, 1999, str. 275–303.
- Poles, Rok: Podružnična cerkev sv. Andreja Šalek pri Velenju. *Sakralna dediščina Šaleške doline*. Velenje: Založništvo Pozoj, 1998, str. 184–229.
- Rajšp, Vincenc in Marija Grabnar (ur.): *Slovenija na vojaškem zemljevidu 1763–1787*, 5. zvezek. Ljubljana: ZRC SAZU, ARS, 1999.
- Ravnikar, Tone: Oris starejše zgodovine naselja Škale. *Zbornik Škale, Šaleški razgledi 3*. Velenje, 1989.
- Ravnikar, Tone: *Po zvezdnih poteh, Savinjska in Šaleška dolina v visokem srednjem veku*. Velenje: Muzej Velenje, 2007.
- Ravnikar, Tone: Sledovi srednjeveške kolonizacije med Bevčami in Dobrno. *Vinska Gora, zbornik raziskovalnega tabora v letih 1997 in 1998* (ur. Matjaž Šalej, Emil Šterbenk). Velenje: Erico Velenje, 1999, str. 167–177.
- Reichert, Carl: *Einst und jetzt*, Album Steiermarks sämtliche interessante Schlösser. Burgruinen. Städte, Märkte. Kirchen und Klöster enthaltend. II. Band. Graz, 1864, Carl Reichert.
- Stele, France: *Ptujška Gora*. Ljubljana: Zadruha katoliških duhovnikov SFRJ, 1966.
- Stopar, Ivan: *Karolinska arhitektura na Slovenskem*. Razprave Filozofske fakultete, Ljubljana, 1987.
- Stopar, Ivan: *Dobrna and Surroundings*. Dobrna: Motovun, 1986.
- Stopar, Ivan: *Dobrna*. Kulturni in naravni spomeniki Slovenije, zbirka vodnikov, 98. Ljubljana: Zavod SR Slovenije za varstvo naravne in kulturne dediščine, 1980.
- Šalej, Matjaž: Historično-geografski oris Šaleške doline in njenega obrobja. *Velenje, razprave o zgodovini mesta in okolice* (ur. Ivo Stropnik). Velenje: Mestna občina Velenje, 1999, str. 11–37.
- Vischer, G. M.: *Topographia Ducatus Stiriae, Das ist: Eigentliche Delineation / und Abbildung aller Städte / Schlösser / Marcktfleck / Lustgärten / Probsteyen / Stiffter / Clöster und Kirchen / so es sich im Herzogthumb Steyrmarch befinden*. Graz, 1681. Po: http://commons.wikimedia.org/wiki/File:Vischer_-_Topographia_Ducatus_Stiriae_-_378_Schlangenburg_bei_Cilli_-_Dobrna.jpg, 10. 2. 2013.
- Zadnikar, Marijan: *Ptujška gora. Visoka pesem slovenske gotike*. Ljubljana: Družina, 1992.
- Zadnikar, Marijan: *Romanika v Sloveniji*, tipologija in morfologija sakralne arhitekture. Ljubljana: Državna založba Slovenije, 1982.
- Zadnikar, Marijan: *Romanske cerkve v Sloveniji*. 11.–13. stoletje. Ljubljana: Družina, 2001.



S U M M A R Y

The Lords of Neuhaus and the Church of St. John the Baptist at Šentjanž na Peči (Vinska Gora)

In the depiction of Dobrna in Vischer's Topography of 1681, one can also see the small Church of St. John the Baptist at Šentjanž na Peči (Vinska Gora) standing in the background, right of the Snake Castle. In the 15th century, the church at Šentjanž was given a Gothic presbytery, and in a separate construction phase the old Romanesque nave was elevated and covered with a ribbed vault. This was a thorough and ambitious intervention which the local rural community could not have accomplished without the nobility's financial support. Judging from many coats of arms on the corbels and keystones of the ribbed vault the Lords of Neuhaus (present-day Dobrna) were the procurers. Their pointed coat of arms appears four times and there is also one featuring a raven with the golden crown and ring. The raven was perhaps given the crown under the influence of the legend of St. Oswald, which spread to the Slovenian territory from Salzburg. In the period from 1403 to 1427, the Archbishopric of Salzburg

was led by Eberhard III of Neuhaus and his brother Sigismund was one of the wealthiest donors to the church at Ptujška gora, where he was buried. As evident from his tombstone († 1429), Dobrna was then still part of the Šalek Valley. Later depictions of Do-

brna no longer feature Šentjanž, which was in the 19th century a popular hiking destination among the visitors of Dobrna, who enjoyed tasting its health-giving spring water.