



LUBNIK



VODNIKI PO LOŠKEM OZEMLJU

Uredil: Anton Ramovš
Lektor: Jela Jancar-Legal

Na prednji strani ovitka: Lubnik v Vojkoviški dolini
Foto: H. Pokorn

1

LUBNIK



MUZEJSKO DRUŠTVO V ŠKOFJI LOKI
1977

Muzejsko društvo v Škofji Loki
1977

Uredil: Anton Ramovš

Lektor: Jeja Jamar-Legat

Na prednji strani ovitka: Lubnik z Vešterskega polja

Foto: P. Pokorn.

Na zadnji strani ovitka: Planinski dom B. Ziherla. Foto: F. Planina

MESTNA
knjižnica
10 KRANJ

D 0918 0403 0

Vodnik je s finančno pomočjo Kulturne skupnosti Škofja Loka izdalo in založilo Muzejsko društvo v Škofji Loki. Natisnila tiskarna Tone Tomšič v Ljubljani. Naklada 5000 izvodov.

Vodnik šteje med proizvode iz 7. točke prvega odstavka 36. člena Zakona o obdavčenju in storitev v prometu, na katere se ne plačuje temeljni davek od prometa proizvodov. SRS, Republ. sekr. za prosv. in kult. št. 421-2/72 z dne 14. 11. 1972.

VODNIKU NA POT

Pričujoči vodnik je razdeljen v dva dela. V prvem delu so ob poteh na Lubnik zajeti skupaj geografski okvir z geomorfološkimi značilnostmi in zanimivostmi pokrajine, kamnine, ki so dale osnovo za razvoj pokrajine, iz katerih so nastala tla in v katerih se je bil razvil svojestven podzemeljski svet, podoba lubniškega podzemlja in pregled njegovega življenja, pa še naselja z značilnostmi starih domačij in seveda Škofja Loka kot običajno izhodišče poti na Lubnik ter planski dom Borisa Zihlerla na vrhu očaka nad Loko.

Razen tega pa želimo dati v drugem delu vodnika obiskovalcu Lubnika v roke še pregled rastlinstva in živalstva tega ozemlja. Rastlinstvo se menjava v letnih časih in se spreminja tudi z menjavajočo se kamninsko podlago; marsikateri živali bomo srečali ali videli samo v toplih sončnih dneh, spet druge le v deževnem času, nikdar ne bomo dobili kolikor toliko celotne slike pri enem samem izletu. Ker pa se vsakdo rad ponovno vrača tja gor in to v različnih letnih časih, bo spoznal tudi marsikaj iz žive narave, kar ni obiskovalcu vselej pred očmi, kot mu je neživa narava. Tako so kratko predstavljeni najpogostejši mehkužci, med katerimi je največ polžev. Od najbolj številne živalske skupine, žuželk, z okoli milijon vrstami, je v pričujočem vodniku posebej še pregled hroščev in ravnokrilcev, od drugih členonožcev pa le pregled pajkov, ki so prav na lubniškem prostoru že podrobno raziskani. Obširnejši sestavek je posvečen vretenčarjem Lubnika. Na nekatere se bomo ob poti komajda ozrli, na primer na močerade, drugih se bomo ognili, če se bo le dalo, na primer modrasa,

pa tudi drugih kač, ptice pevke nam bodo prijeten spremljevalec v pomladanskem jutru, slišati in videti velikega divjega petelina pa bo že pravo doživetje. Ob krtinah, včasih kot pehar velikih, bomo komajda pomislili na gospodarja v podzemlju, njegovega sorodnika ježa pa se menda ne bomo prestrašili, če nam bo ob mraku prekrizal pot ali sumljivo šumel v bližnjem grmovju. Vsakdo se bo razveselil prijazne veverice ali pretkane kune zlatice. Lisica sicer ne bo hodila z nami po istih poteh, mi pa se bomo raje umaknili divjemu prašiču. V večernih urah bo pogosto obstal pogled pri ljubkih srnah, ki se rade pasejo na poljih ob robu gozdov. Na strmem severnem pobočju očaka nad Loko pa lahko pričakujemo tudi trop gamsov, ki pridejo pozimi nizko doli nad Sotesko.

Vsak sprehod na Lubnik v katerem koli času, lepem sončnem ali pustem deževnem vremenu, v zgodnjih ali poznih urah ponuja obiskovalcu polno novih spoznanj in doživetij: spoznanj naravnih značilnosti v nenehnem preoblikovanju pokrajine, spoznanj pestrega življenja rastlinskega in živalskega sveta in doživetij iz življenja vsega živega. Vsega v eni sapi ne pričakujemo; vodnik naj nam bo vsakokrat nevsiljivi spremljevalec, ki nam bo kar naprej razkrival lepoto in zanimivosti pokrajine nad Loko.

Ta prvi poskus v Sloveniji in menda daleč naokoli, vsestransko prikazati obiskovalcu pokrajino in domačijo v njej, kamninsko podlago z okamnelim življenjem vred, podzemskim svetom in njegovim življenjem, pa še rastlinstvo in drugo živalstvo je terjal veliko prizadevanj in truda, da bi bila knjižica čim boljši vodnik naravoslovcem in drugim obiskovalcem Lubnika. Prepričan pa sem, da bodo bralci našli v tem ali onem kaj, česar urednik ni mogel najbolje uskladiti in vtikati iz delnih prispevkov posameznih piscev v čim bolj monolitno celoto. Zato želim, da bi pomagali k boljši drugi izdaji s konkretnimi predlogi, ki so uresničljivi, in koristnimi pripombami.

Urednik

POKRAJINSKI OPIS, KAMNINSKA SESTAVA, PODZEMELJSKI SVET IN DOMAČIJA

Križem po Loki

Izletniku, ki prihaja v Škofjo Loko iz Ljubljane ali z železniške postaje, se nudi lep pogled na stari del mesta, na grad in Krancelj nad njim in na gmoto Lubnika v ozadju. Stara, prvotna Škofja Loka se iznad Sovodnja, kjer se stekata Selška in Poljanska Sora, vzdiguje v terasah pod zadnje, najvzhodnejše obronke Loškega hribovja. Na njih sta se v srednjem veku namestila Zgornji stolp na Kranceljnu in tik nad mestom loški grad. Lubnik v ozadju, od dna do vrha ves pokrit z gozdovi, povečuje lepoto panorame. Ime so mu verjetno dali po kopastem, kot lobanja zaokroženem vrhu (Lobnik — Lubnik). Prav na njegovem temenu stoječi planinski dom se že od daleč loči od neba.

Lubnik je že v darilni listini iz l. 973 naveden kot »mons Lubnic«. S svojo značilno obliko, s svojo višino 1025 m, ki je za alpsko predgorje dokaj izdatna, in s svojim položajem nad robom ravnine Sorškega polja, postavljen kot ločilni steber med dolnja dela Selške in Poljanske doline, je gotovo že prvim naselnikom vzbujal tolikšno pozornost, da so mu dali posebno ime. Sedanjim rodovom je zaradi bližine treh mest (Škofja Loka, Kranj, Ljubljana), lahke dostopnosti in obsežnega razgleda postal privlačen cilj planinstva in proučevanja narave. PD Škofja Loka je zgradilo na njegovem vrhu udoben planinski dom in zaznamovalo nanj poti z različnih strani: izza gradu čez Kobiljo in skozi Gabrovo, iz Vincarjev mimo Starega gradu, skozi Kuhinjo ali po grebenu čez Mali Lub-

nik, z blegoške ceste od Suše v Breznici, iz Soteske in od Tomaža nad Praprotnim mimo Zalubnikarja.

ŠKOFJA LOKA (sl. 1) je izhodišče za izlet na Lubnik in v druge dele Loškega hribovja, ki loči dolini dveh Sor — Poljanske in Selške. Prav stikališče obeh dolin je gotovo vplivalo na nastanek mesta, saj sta dolini omogočali prehod iz Ljubljanske kotline v Posočje, rogovila obeh rek, ki vanjo sega obronek hribovja, pa mu je nudila možnost lažje obrambe. Razen tega je bil ta kraj zaradi vodne moči še pripraven za razne obrti, prehod s hribov v ravnino je pa pospeševal trgovino.

Loka, ki je imenovana v darilni listini iz l. 973, je današnja Stara Loka; sedanje mesto je pa nastalo kmalu potem,



Sl. 1. Skofja Loka okoli leta 1930 z Lubnikom v ozadju.

Foto: F. Planina

ko je škofija iz Freisinga prejela vse loško ozemlje v fevd in je tu postavila prvo postojanko za upravljanje svojega gospostva. Letnice postanka ne vemo, pač pa je iz listin razvidno, da so naselje že l. 1274 imeli za mesto. Do l. 1803 je bila Loka upravno, gospodarsko in kulturno središče fevdalnega gospostva škofov iz Freisinga in je po tem dobila ime Škofja Loka. Močan potres l. 1511 je mesto hudo razdejal, škodo sta mu povzročila dva velika požara, vendar so meščani po vsaki katastrofi hiše obnovili na istem prostoru. Ker prostor znotraj obzidja ni dopuščal, da bi stavbe kaj prida spreminjali, je Loka do sedanjega časa ohranila starinsko podobo, posebno še, ker se je tudi industrializacija zaradi močne, konservativno navdahnjene obrti nekako izognila mestu. Šele to stoletje je tudi v Loko pritegnilo industrijo in se je mesto znatno razširilo, k sreči pa so se meščani že zavedeli vrednot zgodovinskega kraja in so staro mestno jedro zaščitili kot kulturno zgodovinski spomenik. Tako je stari del Škofje Loke eno najbolj ohranjenih starih mest v Sloveniji, posebno še, ker so za tisočletnico očistili Mestni trg mlajših dodatkov in mu vrnilo prvotnejšo podobo.

Ker velik del izletnikov, namenjenih na Lubnik, prihaja v Loko z avtobusi, začnimo svojo pot z avtobusne postaje na Titovem trgu. Takoj zraven postaje je pošta, zahodno kapucinska cerkev in samostan, ki hrani znameniti rokopis pasijonske procesije iz l. 1721, severno ob Šolski ulici, ki gre k vojašnici planinskega polka ob Partizanski cesti, pa stoji blagovnica Nama in stavba šole (osnovne, gimnazije in centra za kovinarsko in avtomehanično stroko). Mi krenemo izpod arkad na most za pešce, ki so ga zgradili čez Selščico l. 1961, načrtovali pa so ga že nemški okupatorji in so v ta namen porušili starinske hiše na Cankarjevem trgu. Zdaj so tam prodajalne živil, njim nasproti stoji župna cerkev, poznogotška dvoranska stavba z rebrastim in sklepniki okrašenim stropom iz 15. stoletja. Ozek prehod drži na Mestni trg, levo ob prehodu je zanimiva Homanova hiša, ki po obnovi l. 1970 kaže

freski sv. Krištofa in vojščaka, slikani okras in stare arhitekturne detajle. Desno od vogala Homanove hiše gre ozka ulica pod obokom navzgor na grad in na Lubnik, vendar je priporočljivo, da gremo naprej po trgu in po drugi poti vrh Grabna h gradu. Mestni trg je izrazit cestni trg, kjer so v preteklih časih trgovali in sejmarili. Hiše so dvonadstropne s tremi okni v vsakem nadstropju. Nekaj portalov je še gotških, nekaj baročnih. Vrsta hišnih pročelij je prilagojena terenu. Slemena streh so različne višine. Za tisočletnico so velik del hiš prenovili po navodilih regionalnega zavoda za spomeniško varstvo. Del fresk je ohranjenih na pročelju nekdanjega rotovža št. 35. Več stavb ima lepa arkadna dvorišča.

Na loških ulicah in Mestnem trgu srečamo tudi že prvi »loški« kamen; ne moli sicer na površje kot živa skala, pač pa se nam razkazuje v različnih kamnitih izdelkih. To je po mestu imenovani škofjeloški konglomerat iz oligocenske dobe, star okoli 30 milijonov let. Sestoji iz različno sivih triasnih, jurskih in krednih apnenčevih prodnikov, dolomitnih oblic in redkih ostankov rdečkastega krednega apnenca, vse skupaj pa povezuje peščeno apnenčevo lepilo v trdno kamnino. Vzivo je lahko sivo, še večkrat pa je zaradi železovih hidroksidov rdečkaste barve. Kamnina se da dobro obdelovati in polirati, zato je tudi Ločanom skozi stoletja veliko pomenila. Prav pred nosom, na Kamnitniku so s kamnolomi lezli z vseh strani v hrib in tam bo tudi najbolj primerno, da si obiskovalec ogleda debele in položno ležeče konglomeratne sklade. Za vodnika pa naj vzame v roke Loške razglede 15, str. 164 do 176. Kot okrasni kamen so uporabljali škofjeloški konglomerat največ v zadnjih desetletjih minulega stoletja in prvo desetletje sedanjega stoletja. Največ so iz njega napravili podbojev in portalov, služil je za cestne robnike in vogalne kamne, v cerkvah so iz njega kropilniki, stopnice in drugo, le redko pa so ga izbirali za spomenike. V Škofji Loki je danes okoli 25 portalov iz tega kamna. Posebno lepa sta portala Puštalskega gradu in Dolenčeve domačije. Tudi nekdanji rotovž ima imeniten konglomeratni portal. Na Mestnem trgu

je iz njega tudi podstavek in kamniti steber z jonskim kapitlom pri Marijinem spomeniku iz leta 1751. Kamen sicer ni spoliran, kot je pri omenjenih portalih, vendar je izdelava zelo čedna. Iz istega kamna je tudi del pločnikov in večina robnikov na Mestnem trgu in v ozki Blaževi ulici, ki pelje z Mestnega trga proti Selškim vratom.

Pri restavraciji Kroni se Mestni trg zožuje v cesto, ki je včasih šla skozi Poljanska vrata iz obzidja. Del vrat je nakanjan, iz njih gre cesta po nekdanjem mostičku čez obrambni jarek ob obzidju. Jarek in klanec po njem še danes imenujejo Graben. Od Grabna navzgor uporabimo pešpot mimo lesenega spomenika, ki predstavlja hlapca Jerneja, v čast igralcu Starnetu Severju. Izdelal ga je kipar samouk Peter Jovanović izpod Blegoša. Ob ohranjenem mestnem obzidju dospemo do vhoda v Loški grad. V njem je bila dolga stoletja uprava freisinškega gospostva, ki jo je v imenu škofa vodil oskrbnik ali glavar. Po ukinitvi gospostva l. 1803 so bili v gradu uradi, konec prejšnjega stoletja uršulinske šole, med zadnjo vojno nemška vojaška bolnica, po osvoboditvi kazensko poboljševalni zavod, od l. 1959 pa je v njem Loški muzej, ki s svojimi zbirkami izpolnjuje 15 prostornih sob, 2 hodnika, kapelo in dvorano. Na obsežnem vrtu je muzej na prostem. Temeljni zid sredi dvorišča je ostanek mogočnega stolpa-donjona, ki je presegal grajske strehe in so ga dale uršulinke podreti.

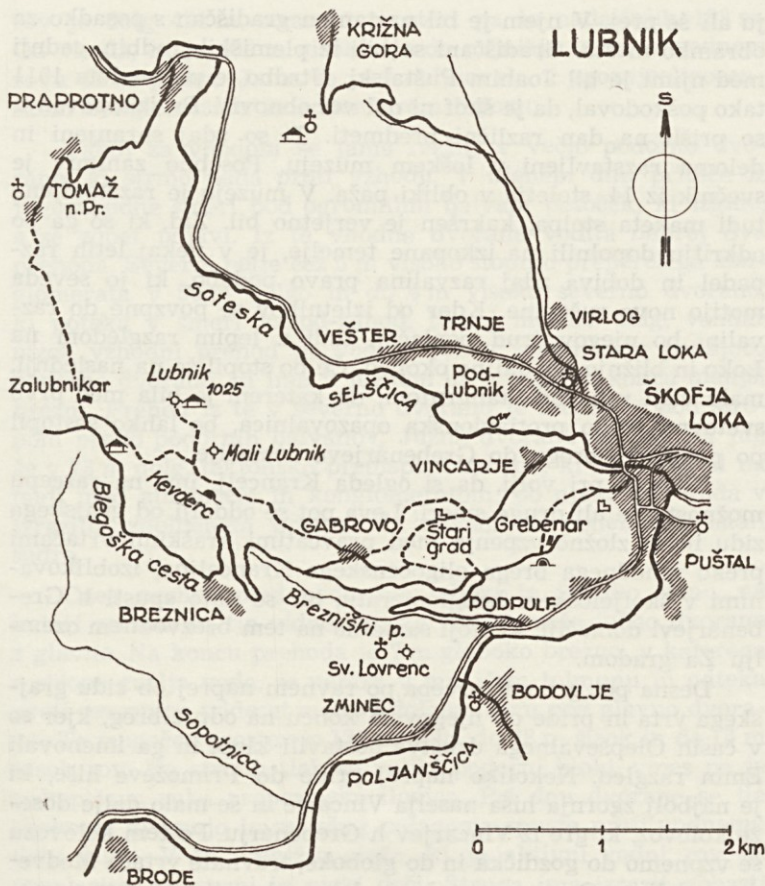
Večji del Škofje Loke med obema Sorama stoji na temno sivih in zelo trdih ploščastih apnencih. Plošče ločijo drugo od druge tanke glinene in laporne lezike. Glinen material obleplja tudi neravne plošče na obeh straneh in je zaradi železovih hidroksidov običajno rdečkasto obarvan. V kamnini so tu in tam različno oblikovani roženčevi gomolji ali roženčeve pole, ki jih po veliko večji trdoti in temnejši barvi lahko ločimo od apnenca. To kremenovo kamnino so ustvarile milijarde in milijarde drobcenih hišic radiolarij, ki so delale iz kremenice svoja ogrodja. Apnenec vse križem prepredajo bele kalcitne žile, ki so zapolnile večje in manjše razpoke v razlomljeni kamnini. Ploščasti apnenci pa so tudi posebnost loške pokra-

jine in zato so jim dali geologi že v začetku tega stoletja ime škofjeloški ploščasti apnenci z roženci in jih uvrstili v srednji trias. Po novejših spoznanjih so nekoliko mlajši, to je iz zgornjega triasa in stari tam okoli 200 milijonov let ali še nekoliko več. V ožjem delu Loke so še najlepše razgaljeni pri kamnitem mostu čez Selško Soro, ki je z nekdanjimi Selškimi vrati vodil v mestno središče. Selščica si je tam izdolbla strme bregove v sive ploščaste apnence, jih precej odstranila, nekaj pa jih je še na obeh straneh vode. Plošče leže tam strmo prislunjene druga ob drugo in se vlečejo približno v isti smeri kot teče Selščica. Zato jih lahko sledimo še daleč po reki navzgor. Posebno lepo pa so razgaljene zvite in drobno nagubane plošče v kamnolomu Štangruf (za Brajdo) že zunaj mesta nad Poljansko cesto (b. sl. 2). Tamkaj tudi lomijo žilavo kamnino kot gradbeni kamen, s ploščami oblagajo spodnje dele stavb, debelejšje plasti pa so zelo primerne tudi za vrtno ograje, podporne zidove in podobno. V enaki kamnini je tudi kamnolom v Hosti.

Iz Loke v Gabrovo

Od grajskih vrat nadaljujemo pot mimo table, ki opozarja na začetek trim steze, po zavoju in ob vrtnem zidu, kjer se cdcepi steza na Krancelj, takoj nato pa se pot razcepi (sl. 3).

Na vrhu *K r a n c e l j n a* (449 m) stoje razvaline Zgornjega stolpa. Ime Krancelj je od tega, ker je pred vojno rasel na vrhu venec smrek. Vrh ima obliko kope, ki jo obkroža jarek, obdan z nasipom, odprt samo na pobočje nad Zgornjim Karlovcem. Ta oblika vrha je razodevala, da je tod stala utrdba, ki jo omenjajo listine. Muzejsko društvo je poleti 1954 in 1955 dalo izkopati temelje utrdbe, tj. 2,5 m debel zid v kvadratu, stopnice s severne strani, ostanke peči in vodnjaka ter zunanje obzidje. Ohranjeno zidovje so dozidali, da je nastala kvadratasta ploščad, v zid pa so vzdali kamnito ploščo z razlago o Zgornjem stolpu, ki ga je dal postaviti in utrditi eden od zemljiških gospodov — freisinških škofov v 12. stolet-



Sl. 3. Skica Lubnika z okolico in označeno potjo izleta

ju ali še prej. V njem je bil nastanjen gradiščan s posadko za obrambo mesta. Gradiščani so bili iz plemiških rodbin, zadnji med njimi je bil Joahim Puštalski. Utrdbo je potres leta 1511 tako poškodoval, da je škof ni dal več obnoviti. Pri izkopavanju so prišli na dan različni predmeti. Ti so zdaj shranjeni in deloma razstavljeni v loškem muzeju. Posebno zanimiv je svečnik iz 14. stoletja v obliki paža. V muzeju je razstavljena tudi maketa stolpa, kakršen je verjetno bil. Zid, ki so ga po odkritju dopolnili na izkopane temelje, je v nekaj letih razpadel in dobiva zdaj razvalina pravo podobo, ki jo seveda motijo nove ruševine. Kdor od izletnikov se povzpne do razvalin, bo njegov trud poplačan tudi z lepim razgledom na Loko in bližnjo ter daljno okolico. Če bo stopil še na naslednji, malo višji vrh nad Štangrufom, na katerem je bila med prvo svetovno vojno protiavionska opazovalnica, bo lahko sestopil po položnem bregu do Grebenárjeve domačije.

Kdor ni pri volji, da si ogleda Krancelj, ima na razcepu možnost ene ali druge smeri. Leva pot se oddalji od grajskega zidu in se zložno vzpenja med pravcatimi kraškimi vrtačami preko zahodnega brega oligocenskega Kranceljna, izoblikovanimi v škofjeloškem konglomeratu, ter se nato spusti h Grebenárjevi domačiji, ki stoji samotna na tem brezvodnem ozemlju Za gradom.

Desna pot gre od razcepa po ravnem naprej ob zidu grajskega vrta in pride ob njegovem koncu na odprt breg, kjer so v časih Olepševalnega društva postavili klopi in ga imenovali Emin razgled. Nekoliko naprej pride do Primoževe hiše, ki je najbolj zgornja hiša naselja Vincarje in še malo dalje doseže kolovoz, ki gre iz Vincarjev h Grebenárju. Po tem kolovozu se vzpnemo do gozdička in do globoke, travnate vrtače Medvedove doline. Onstran vrtače je levo od poti pod konglomeratno skalo nizek vhod v Marijino brezno, malo višje nad vrtačo pa med drevjem pod skalno pečino še tesnejši vhod v Gipsovo jamo.

Marijino brezno je v okolici Škofje Loke največja in morfološko najbolj zanimiva podzemeljska jama. Glavni

rov je dolg 421 m, stranski prostori pa še nadaljnjih 158 m. Od vhoda, ki je 439 m visoko, je do najnižje točke v vodnem rovu 58 m padca. Jama se je izoblikovala v zgornjeoligocenskem konglomeratu in apnenčevem laporju.

Takoj za vhomom se jama razširi v večjo podorno dvorano, ki strmo pada proti vzhodu. V njenem dnu priteče iz jugozahodne smeri pod ogromnimi balvani potoček, ki izgine, a se zopet pojavi. Iz te vhodne dvorane vodita naprej dva prehoda. Severni pelje čez 5 m visoko stopnjo prepererelega konglomerata v 50 m dolgo in do 4 m visoko severno dvorano, ki poteka v smeri vzhod-zahod. Nekaj metrov dolg, vendar nizek vzhodni prehod pa vodi v južno, stopničasto padajočo podorno dvorano, ki ima v južnem in vzhodnem koncu manjši brezni. Prehod iz te v severno dvorano je možen le pod stropom preko podornih balvanov. Južna dvorana se cepi na jug še v 73 m dolg, tektonsko predisponiran rov, ki se je razvil na meji med apnencem in konglomeratom; po njem teče voda v izrazito izdolbenem koritu. Na stenah so ponekod kristali sadre.

Ozek prehod med podornimi oboki in jamsko steno, na kateri so sem in tja vidne sigaste tvorbe, veže južno dvorano z glavno. Na koncu prehoda je 7 m globoko brezno, v katerega s stropa curlja voda, se nabira v manjšem tolmunu in odteka proti severu po trideset metrov dolgem rovu pod glavno dvorano. Ta mogočen prostor je 130 m dolg, do 28 m širok in do 18 m visok rov. Na strmih tleh so veliki podorni bloki, vmes pa je nakopičena suha preperinska ilovica. Pri dnu dvorane se tla skokoma dvignejo in se takoj polagoma spuste proti vodnemu delu jame. V to najnižjo etažo, ki je aktivni vodni rov, se preplazimo po strmi in nizki drči. Struga ima izrazit gobasti erozijski profil z močno erodiranimi in korodiranimi stenami. Po dobrih 20 metrih, ko se strop precej zniža, priteka iz vzhodne neprehodne razpoke drugi vodni tok. Od sotočja do neprehodnega sifona se da po nizkem vodnem rovu prodreti še 40 m daleč.

Razen speleologov in geomorfologov obiskujejo jamo zlasti biologi. V njej bivajo namreč zanimive jamske živalice: polži, rakci, pajki, kobilice in hrošči; v jami domujejo krponosi netopirji, veliki in mali podkovnjak (*Rhinolophus ferrumequinum* in *Rhinolophus hipposideros*). V tej jami pa tudi v Gipsovi jami in Migutovem breznu sta posebno zanimiva hrošča slepi jamski brzec (*Anophthalmus micklitzi alphonssi*) in slepi jamski mrhar (*Aphaobius heydeni*), ki ju dotlej niso poznali nikjer drugje. Njuna spremljevalca sta slepi hrošč *Orotrechus globulipennis* in hrošč vrste *Antisphodrus schreibersi*.

Gipsova jama je dolga 43 m. Takoj za vhomom se proti severu obrne 15 m dolg stranski rov, ki ga ob vhodni steni zapira podorno kamenje. Glavni rov sprva kolenasto zavije, se zoži in zniža, a se po devetih metrih odpre v obširnejšo 14 m dolgo, do 7 m široko in 3 m visoko elipsasto dvoranico, tako da strop ostane v isti višini, ilovnato gruščnata tla pa se spuste 10,5 m pod višino jamskega vhoda. V stenah so marsikje še vložki sive ilovice, ki so jo domačini nekdanj kopal in izkoriščali za različne potrebe.

Jama se je razvila v medplastni razpoki v zgornjeoligocenskem peščenjaku in je kot nekdanji požiralnik odvajala precej vode. Med jamsko favno so polži, skakači in hrošči; v jami prezimujejo tudi netopirji mali podkovnjaki.

Kolovoz gre mimo vhoda v Marijino brezno naprej skozi gozdček in zavije pod Grebenárjevo domačijo, da se ob njej združi s potjo, ki se je ob zidu grajskega vrta ločila na levo.

Po združitvi obeh poti pri Grebenárju krenemo na desno zložno navzgor. Če pozorno ogledujemo travnati svet ob poti, opazimo na levi neznatno udorno kotanjo, v kateri se odpira vhod v Migutovo brezno.

Migutovo brezno okoličani imenujejo tudi Hudičovo brezno ali Žabja usta. Jamski rov, ki je erozijsko razširjena medplastna razpoka, esasto zavije v smeri vzhod—severovzhod 119 m daleč in 28 m globoko. Takoj za vhomom se na jug odcepi 13 m dolg stranski krak, ki se konča

z udorom ob robu vrtače. Razmeroma širok in pohoden glavni rov je sprva poln grušča in podornega kamenja, v drugem delu pa je bolj ilovnat z večjim bočnim podorom ob zahodni steni. Rov se na koncu ponovno razširi in konča z nizko neprehodno razpoko.

Jama je nekdanji požiralnik močnejšega vodnega toka. Sprednji del se je izoblikoval v zgornjeoligocenskem konglomeratu, zadnji pa v zgornjetriasnih škofjeloških ploščastih apnencih z roženci. V jami so znani, pri Marijinem breznu omenjeni, jamski hrošči; razen njih, polžev, pajkov in skakačev domujejo v njej tudi netopirji mali podkovnjaki. Med pajki živi v breznu okoli 2,5 mm velik baldahinarček s skoraj belim zadkom (*Porrhoma egeria*), ob vhodu pa kakih 15 mm velik sorodnik jesenskega pajka vrste *Meta menardi*, ki prede v sredini prazne mreže.

Južno od Migutovega brezna se na robu strme grape nad Podpulferco, oziroma novim naseljem »Za brajdo« odpira na višini 421 m B o h k o v o b r e z n o. Tri metre za strmim vhom, ki je precej zatrpan s smetmi in odpadki, se jama razcepi v stranski in glavni rov. V stranskem zahodnem rovu se čez 3 m visoko stopnjo prileze v 1 m širok in domala 7 m dolg hodnik, ki se končuje z neprehodnim podorom; izpod njega priteče studenec, ki ponikne pod skalnato stopnjo.

Glavni rov strmo pada 18 m daleč proti jugovzhodu. V spodnjem delu se zravnja in razširi, nadaljevanje pa zapira večji čelni podor. Tla so tod ilovnata in deloma pomešana z gruščem. Prej omenjeni vodni pretok se tu spodaj znova pojavi in po nekaj metrih ponikne pod podorom. Nekako v sredini glavnega rova se v zahodni steni odpira strmo padajoč 2 m širok stranski krak in se po nekaj metrih jezičasto konča.

Skupna dolžina vseh jamskih rogov je 41 m; globina od vhoda do najnižje točke pa 10,5 m. Jama, ki je še danes aktiven vodni požiralnik, je nastala v erozijsko razširjenih razpokah. Njena morfologija je v precejšnji meri odvisna od različne sestave kamnine, saj se je izoblikovala v škofjeloških ploščastih apnencih z roženci, ki so deloma gomoljasti.

Pot zapašča pri Migutovem breznu škofjeloški konglomerat in se rahlo vzdiguje med slabimi travniki in skromnim Grebenárjevim poljem, da doseže gozd, kjer naletimo na naravno za trim stezo. Po poti škripljejo pod nogami roženčevi drobci, tu in tam se pokaže tudi rdečkasta kamnina. Med grmičjem ob kolovozu stoji kamen z napisom Flisova pot. Slavko Flis je bil pred prvo svetovno vojno učitelj v Škofji Loki in je ustanovil Olepševalno društvo ter skrbel za kopaljšče, sprehajalne poti in olepšavo mesta.

Nekaj časa se gozdna pot vzpenja in pelje po rdečkasti kamnini, oziroma temnem roženčevem materialu, nakar se zravna v prijetno sprehajališče, a se kmalu prevesi med Vincarško in Brezniško grapo na preval, imenovan »na Kobili«. Na tem delu poti mole na površje temno sivi, drobno zrnati ploščasti apnenci, ki se deloma menjavajo z roženčevimi ploščami, laporji in argiliti. Roženec pušča tudi večino ostanka razpadle kamnine. Iz Brezniške grape prihaja na Kobilo blegoška cesta, ki se od ceste v Poljansko dolino odcepi v Podpulferci. Zgradili so jo v vojaške namene. Na Kobili ima velik zavoj, obrne se kar v nasprotno smer. Lahko bi jo uporabili do Suše, od koder je še kakšne pol ure hoda na Lubnik. Pešcu je priporočljivejša markirana steza v Gabrovo, ki se na Kobili odcepi od blegoške ceste nekaj pred spominsko ploščo Bogušu Burdychu, ki se je tod kot planinec smrtno ponesrečil.

Tik zraven steze v Gabrovo se loči od blegoške ceste steza, ki pelje skozi gozd na Stari grad. Listine ga imenujejo Wildenlak—Divja Loka. Sedaj so vrh hriba nad dolino Vincarškega potoka ostanki zidovja, pred stoletji pa je bila to močna utrdba pod poveljstvom gradiščanov, ki so s posadko — kakor na Kranceljnu — skrbeli za varnost srednjeveškega loškega gospostva. Tudi mimo Starega gradu in pod njim teko poti na Lubnik. Toda mi smo se namenili po najbolj uporabljani in najudobnejši poti, zato se vrnemo na Kobilu.

Na začetku steze s Kobile proti Gabrovemu je posebno lepo razgaljen temno siv in rjavkast argilit (glinena kamnina)



Sl. 2. Skofjeloški ploščasti apnenec v kamnolomu Štangruf
(za Brajdo). Foto: A. Ramovš



Sl. 4. Poljančeva domačija v Breznici. Foto: I. Sedej



Sl. 5. Dvojni kozolec, »toplar« pri Poljancu. Foto: I. Sedej



Sl. 6. Vaško znamenje pod Breznico. Foto: I. Sedej

v centimetrskih ploščah. Kamnina se kroji v večje iveri in se ne kolje v ravne ploščice. Deloma so vmes tudi temno rjavi vložki z nekaj več mangana. Plasti se položno nagibajo proti severovzhodu. Ob cesti se pokažejo med skrilavimi plastmi tudi vijoličasto rjavkaste in sivo zelenkaste, tu in tam pa vmes temno rjavi deli z manganom. Skrilavci so morali nastajati le v večjem zaprtem morskem bazenu, v katerem je ostal mangan in se kopičil v manjših lečah.

Ob blegoški cesti se nekoliko naprej pokaže okoli 30 m debel vložek zelo trdne neplastnate breče (sprimek) in brečastega apnenca, ki sta močno razlomljena in sta višje ob cesti ob strmem prelomu odklana od tektonsko močno prizadetega sivkastega skrilavca. Po nekaj deset metrih skrilavec ob cesti izgine in se ponovno pokaže masiven apnenec z brečo. Vendar pustimo cesto, ob kateri je že nekoliko višje, v manjšem kamnolomu, skladnat in ploščat dolomit z roženci in nadaljujmo našo pot po stezi v Gabrovo.

Steza se že brž nad Kobilu preriva med oglajenimi in globoko razjedenimi apnenci in brečami, ki smo jih zasledili že ob cesti. Vendar se masivni apnenec kmalu umakne lapornim in glinenim kamninam s posamičnimi polami in plastmi temno sivega apnenca. Pot je po njih gladka, ilovnata in le tu in tam se odkrije na njej temen apnenec. S ceste seže še enkrat neplastnat apnenec na hribec pod stezo. Višje je na stezi čedalje več plošč temno sivega apnenca, med njimi pa razločno izstopajo pole in gomolji črnega roženca. Plasti se sedaj položno nagibajo proti vzhodu, so torej starejše od kamnin na Kobilu, saj vpadajo podnje. Podobna slika se nam ponavlja še precej časa, le da je med kamninami zdaj več apnenca in je v debelejših plasteh ali tanjših polah, zdaj pa ga je manj in so njegove pole tanjše. Posebno tam, kjer se začne greben nad potjo širiti, so lepo vidne roženčeve pole in gnezda.

Na jasi so spet laporji in glinene kamnine, ki se še vedno nagibajo proti vzhodu, pod pravkar omenjene apnenca z roženci. V pretežno bukovem gozdu nad ravnico je med mehkej-

šimi polami spet zdaj več, zdaj manj temno sivega ploščastega apnenca, ki visi prav tako proti vzhodu, vendar nekoliko bolj strmo kot prej. Menjavajo se drobne in debele apnenčeve plošče, vmes pa so od časa do časa tudi metrske plasti temno sivega argilita in laporja. Tik pred začetkom travnika v strmini nad potjo je v apnencu spet precej roženčevih pol.

Tam, kjer pripelje z leve kolovoz, so spet razgaljeni ploščasti apnenci z roženci, ki položno tonejo približno proti jugovzhodu in se menjavajo s skrilavci. Malo naprej se pokaže trd siv apnenec, ki je postal vzdolž preloma ob poti pasnat. Po poti naprej do vasi ni videti kaj posebnega; tudi v območju naselja so večinoma mehkejše kamnine, ki so na zložni polici in po okoliških bregeh precej globoko preperete in so dale obilna tla.

Gabrovo

Gabrovo (635 m, 27 preb.) je gruča petih kmečkih domačij na prisojni, precej nagnjeni polici pod Malim Lubnikom (820 m). Polje imajo na polici in po položnejših bregeh okoli vasi, gozd v Malem Lubniku in v Gabrovških lazih, kjer so si nekoč razdelili skupno posest. Dohodke imajo od mesne živinoreje in lesa, pridelajo tudi precej sadja, saj pomladi pogosto sije tod sonce, ko je dolina zatrpana z meglo. Nekateri vaščani odhajajo na delo v tovarne, kar jim omogočajo motorna vozila in krak ceste od vasi do blegoške ceste, ki teče pod vasjo in je po njej 4 km do Podpulferce in po dolinski cesti še 2 km do Loke. Vodo jim dovaja leta 1959 zgrajeni vodovod izpod Lubnika, speljali so ga tudi v vaško korito.

V vzhodnem pobočju Lubnika poznamo doslej dva jamska objekta, ki ju je brez vodiča težko najti. Iz Gabrovega se moramo odcepiti v Mali Lubnik in zakoračiti proti Gabrovškim lazam. Na strmi senožeti ob robu gozda se na višini 663 m odpira najprej manjše *Rantovo brezno*. Navpični vhod trikotne oblike vodi v 6 m globoko brezno, ki se v dnu razširi v 3×2 m velik prostor. V severozahodnem delu je

2 m visok prag, pod njim pa drugo 6,5 m globoko obsežnejše notranje brezno. Dno pokrivajo grušč in večji podorni bloki, ki zapirajo nadaljevanje v globino.

Nastanek tega 10,5 m globokega brezna v zgornjetriasnih apnencih je pogojen s tektoniko. Precej vloge je imelo sečišče prelomov v drugem breznu; današnja oblika je bolj posledica korozije, dočim so erozijski znaki zelo zabrisani, čeprav oblika drugega brezna kaže na nekdanje vrtinčenje vodnega toka. Iz jame poznamo le vrsto pajkovcev in ravnokrilcev (*Meta menardi* in *Troglophilus cavicola*).

Brezno v Gabrovških lazih se odpira nekoliko naprej in nižje (652 m) v gozdu. Velik vhod pod manjšo kamnito steno iz zgornjetriasnega apnenca vodi v 61,5 m globoko stopničasto brezno. Prvih deset metrov vhodnega kotla so stene položnejše, nakar se brezno zoži in spusti 6 m navpično do naslednje poševne stopnje. Tej sledi osemmetrski previs s stojiščem, od tod pa še 24 m deloma zasigane navpične stene. Do dna brezna je le še 4 m globok skok. Podorno dno se v enem delu skoraj zravna, v severovzhodni smeri pa vodi navzdol še 8,5 m dolga razpoka do najnižje točke brezna; nad njo se dviguje špranjast kamin v neznano višino. Brezno je nastalo ob prelomu in razpoki in je nekdanji vodni požiralnik in bruhalnik.

Breznica

Druga lubniška vas Breznica (600 m, 60 preb.) stoji ob blegoški cesti, kjer se ta v okljulkih vzpenja čez preval med Brezniško in Sopotniško grapo. Gručasto jedro vasi je na prevalu. Ob domačiji pri Poljancu rasteta dva prava stara kostanja, ki imata po 6 m obsega. Domačija sodi med najzanimivejše kmečke domačije pod Lubnikom (b. sl. 4). Poleg dvojnega kozolca (»toplarja«) (b. sl. 5) in velikega skednja s hlevom je najzanimivejša zidana stanovanjska hiša. Poslopje je sicer pokrito z opečno streho, ima pa vse značilnosti v 19. stoletju nekoliko prikrojene arhitekture. Zunanjščino krasi kamnit

segmentno zaključen portal in večje število gladkih kamnitih okenskih okvirov. Še zanimivejša pa je notranjščina — tu se je v dnu veže ohranila obokana črna kuhinja (edina daleč okoli) z ognjiščem, kotlom za svinjsko kuho in orodjem kot so burklje, loparji itd. V bivalnem prostoru, ki mu tod pravijo »hiša«, je izredno lep lesen strop z bogato profiliranim prečnim tramom in krovnimi deskami. Nastal je v 18. stoletju. Hiša, ki v osnovi izvira vsaj iz 16. stoletja, je doživela prvo večjo spremembo sredi 18. stoletja, dobrih petdeset let kasneje pa so nekoliko spremenili tudi zunanjščino.

Mlin, s hišno št. 3, po domače »Rohotnikov malen« leži v senčni grapi nad Sopotnico. Stara kolesa in mehanizmi so skoraj propadli. Še dokaj dobro pa se je ohranilo leseno nadstropje z dvema bivalnima prostoroma, z zasnovo nekdanje črne kuhinje in lepimi lesenimi stropovi. Zunanjščino opasuje »gank«, zanimivi pa so tudi sledovi starih okenc, vrezanih v dve bruni. Nad hišo je čebelnjak z nekaj starimi kranjiči — poslikane končnice pa so žal že davno našle pot v kako privatno zbirko. Mlin je odkupil akad. slikar Boris Jesih.

Na odcepu proti cerkvi sv. Lovrenca pod Breznico stoji znamenje iz srede 19. stoletja. Tabla s slikarijo predstavlja skupino svetnikov, ki so patroni v bližnjih cerkvah. Na tabli je tudi napis: Stezica nasproti proti cerkvi derži, ker se sv. Lorenc časti. Slikarija je delo Micke iz Selc.

K vasi spada cerkev sv. Lovrenca, postavljena na južno lubniško končino, iz katere se nad cerkvijo vzdiguje Lovrenška gora onstran Brezniške grape. Ime starega patrocinja in mizasti vrh gore dajeta slutiti na arheološko postojanko. Cerkvica ima zlat oltar in delno ohranjene freske furlanskih mojstrov iz 15. stoletja. Ob blegoški cesti naprej od vaškega jedra je že na zahodni strani Lubnika zaselek Suša. Breznica je dala svetu dva kulturna delavca. Frank Javh-Kern (roj. 1887), zdravnik v Clevelandu, je delal v organizacijah ameriških Slovencev, bil urednik in sotrudnik slovenskih listov in je za slovenske izseljence sestavil angleško-slovenski slovar in berylo. Lovro Sušnik (1887—1964) je bil gimnazijski profesor,

germanist in romanist, priredil je pomožne učbenike, pisal o francoski in nemški književnosti in napisal knjigo o akademskih poklicih.

Iz Breznice do Kopišča

Breznica, preval med Breznico in Sopotniško grapo in ozemlje med Breznico in Sušo so na vijolično rdečih srednjo-permijskih kamninah, ki jim pravimo grödenske, in so stare že okoli 250 milijonov let. Po značilni barvi, ki so jo dali železovi hidroksidi, jih bomo zlahka prepoznali, kjerkoli jih bomo srečali. Prav tako značilna je tudi barva preperine po poteh in na sveže zoranih njivah, posebno po dežju. V vijolični skladownici se vrste peščeni sljudni glineni skrilavci, sljudni kremenovi peščenjaki in konglomerati, nekaj malega je tudi zelenkastih ali sivih kamnin. Po poti iz Breznice na Lubnik moli živa skala le tu in tam na površje, vsepovsod pa leže posamični kamni tršega peščenjaka in konglomerata. Živo skalo pokriva tam okoli večidel debela rdečkasta preperina, pač pa je nova cesta od Suše po južnem pobočju Lubnika v usekih razkrila grödenske plasti v vseh različkih.

Iz Gabrovega do Kopišča

Nadaljujemo pot iz Gabrovega! Od hiš gremo kratek čas navzgor po polju, kjer imamo razgled na vas in na cerkev sv. Lovrenca onstran Brezniške grape.

Na razpotju na koncu vasi se pokažejo na kolovozu, ki pelje v desno, vijolično rdeči in zelenkasto sivi skrilavci z vmesnimi temnimi apnenčevimi ploščami. Na kolovozu nasproti kozolca dvojnika, oziroma pod kozolcem na polici nad razpotjem pa velja posebej opozoriti na temno rjave ploščaste kamnine, ki spet vsebujejo precej mangana. Zraven se pokaže zelenkast in sivkast skrilavec s tankimi vmesnimi ploščami gostega apnenca. Tudi nad vasjo vise plasti še vedno srednje

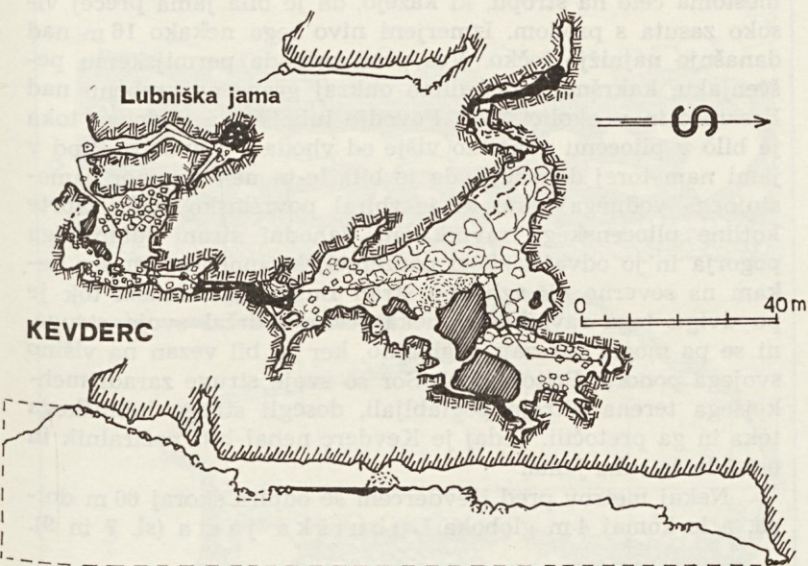
strmo proti jugovzhodu, to je pod vse plasti, ki smo jih že spoznali od Kobile gori grede.

Pri zadnjih njivah, malo pred gozdom, se na poti menjavajo centimetrške plošče temno sivega apnenca s sivimi ali zelenkastimi skrilavci: položaj kamnin je tak kot pri kozolcih. Že nas sprejme gozd, ki nas odslej spremlja vse do vrha Lubnika, do koder je iz Gabrovega približno uro hoda za udobnega pešca. Steza gre po južnem bregu Lubnika. Tudi v gozdu so precej časa še enake kamnine kot prej na planem, vendar se večidel skrivajo pod debelo preperino. Na manjši planoti se odkrijejo na stezi sami tenko ploščasti laporji in argiliti in se nadaljujejo še nekaj časa v gozd, kjer pa se kmalu pojavijo med njimi tudi plošče črnega apnenca. Čeprav plasti tudi višje še vedno vpadajo približno proti jugovzhodu, so že precej premečkane, zdrobljene in valovito poskrilovljene. Bile so že blizu močnejših pritiskov, ki so delovali nanje pri narivanju mogočne Lubnikove apnenčeve gmote. Sam stik obojih kamnin je zakrit, so pa tam najbrž spremenjene v ilovico. Ob narivu se na površju tudi konča debela skladovnica kamnin, ki smo jo spoznavali od Migutovega brezna naprej. Ker v njej ni najti okamnin, ki bi mogle povedati starost plasti, a tudi kamnin samih ne moremo primerjati z enakimi ali zelo podobnimi drugje v okolici, pustimo za zdaj starost ob strani. Nekateri znamenja kažejo pač na jursko periodo.

Na meji med skrilavci in spodnjim delom Lubnikove gmote se na mah spremeni podoba pokrajine. Kar naenkrat vzraščajo iz tal veliki bloki in zaobljene razjedene skale sivega gostega apnenca; ob njih in med njimi se preriva pot, nad njo pa je tu in tam pravi kamniti gozd. Ker kamnino poraščajo lišaji, so okamnine, ki najbrž tu in tam obstajajo, prikrite očem. Spoznali pa jih bomo višje — nad Kopiščem, kjer se bomo kaj več seznanili s starostjo samega apnenca. Tla bukovega gozda so vseskozi skalnata, a tudi strmina se večja. Pol ure hoda pod vrhom se odcepi na levo markirana steza, ki se končno spusti pod apnenčevo skalno steno k vhodoma v

Lubniško jamo in Kevderc 810 m visoko. S primerno opremo se lahko spustite v podzemlje.

Glavni rov Kevderca (sl. 7) je dolg 232 m, stranski prostori pa še 171 m. Jama se je izoblikovala v zgornjetriasnem dachsteinskem apnencu. Takoj za danes ozkim in nizkim vhodom se jama razširi v strmo vhodno podorno dvorano. Na njenem koncu se proti jugu odpre manjši vodoraven prostor, v katerem je jama hranila največ ostalin prazgodovinskega jamskega obiskovalca (sl. 8). Glavni rov se na levo nadaljuje proti severu. Čez trimetrski previsni prag se spustimo v ozek in visok hodnik, za katerim je bazen nakapane vode. Tod se rov naenkrat razširi v mogočen podzemeljski prostor, ki ga pokrivajo velike podorne skale in zasigane kope; le na ne-



Sl. 7. Kevderc in Lubniška jama, podolžna profila. Po F. Lebnu

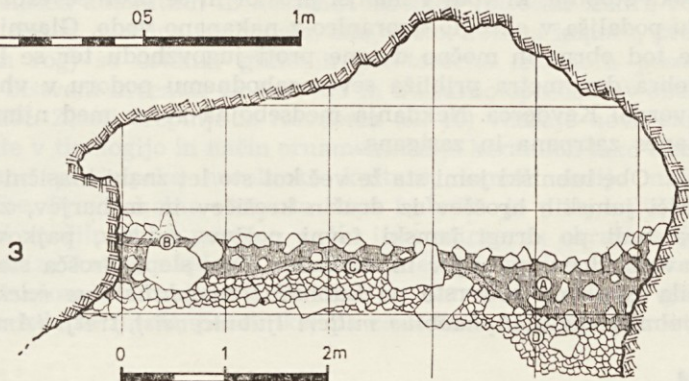
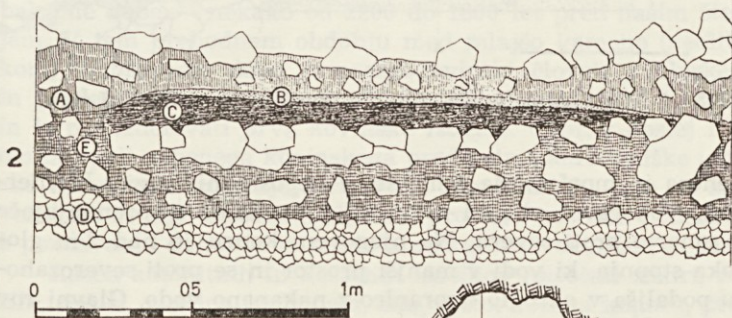
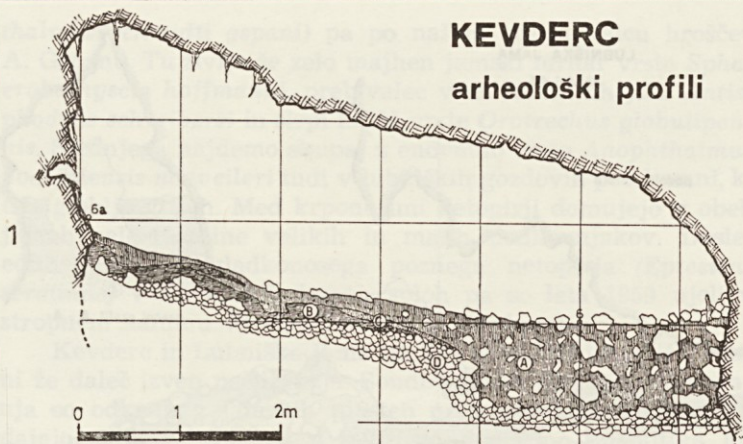
kaj mestih so tudi kapniške tvorbe. Prostrana glavna dvorana se razteza proti severovzhodu 50 m daleč, nakar se razcepi v dva široka kraka. Levi, zahodni, 60 m dolg krak se kmalu zoži in je mestoma lepo zakapan. Na dnu je več ogromnih podornih blokov z ozkimi in stopničastimi prehodi med njimi. V zadnjem višjem in vijugastem delu pa so na tleh večje in manjše kotanje nakapane vode. Desni, severovzhodni krak je prostornejši in se skokovito spušča 40 m daleč proti koncu jame, kjer dosežemo najnižjo točko 36,5 m pod vhodom. Od tega kraka se pri dnu odcepi še ozek, razgiban in težko prehodan 77 m dolg krožni rov, ki se priključi nazaj v glavno dvorano spodaj za veliko sigasto kopo.

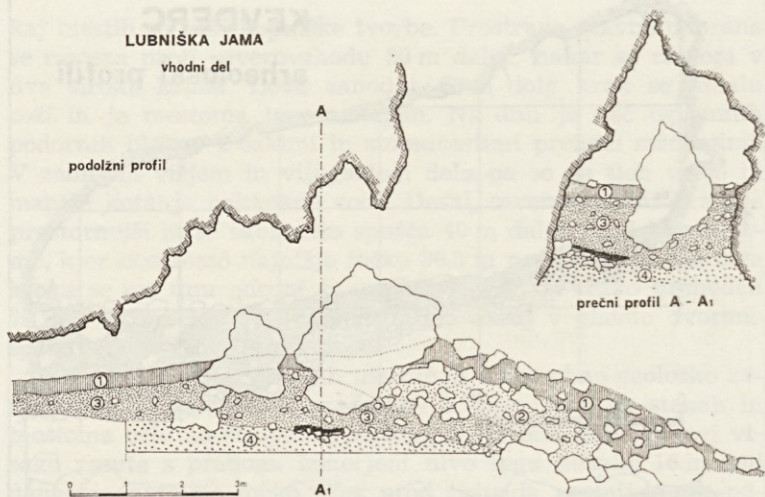
Kevderc hrani v svojih usedlinah še posebno geološko zanimivost. To so ostanki prodnikov v dnu jame, ob stenah in mestoma celo na stropu, ki kažejo, da je bila jama precej visoko zasuta s prodom. Izmerjeni nivo sega nekako 16 m nad današnjo najnižjo točko. Ves prod pripada permskemu peščenjaku, kakršnega zasledimo onkraj grape na grebenu nad Breznico in v okolici vasi. Povodje lubniškega vodnega toka je bilo v pliocenu nekoliko višje od vhoda v Kevderc. Prod v jami nam torej dokazuje, da je bila le-ta nekoč ponor samostojnega vodnega toka, ki je zbiral površinsko vodo zaprte kotline pliocenskega ravnika na zahodni strani lubniškega pogorja in jo odvajal skozi podzemeljski apnenčev masiv nekam na severno ali vzhodno stran Lubnika. Lubniški tok je po dvigu tega ravnika še nekaj časa obdržal svojo strugo. ni se pa mogel zarezati v globino, ker je bil vezan na višino svojega ponora. Pritoki obeh Sor so svoje struge zaradi mehkejšega terena hitreje poglobljali, dosegli strugo lubniškega toka in ga pretočili. Tedaj je Kevderc nehal biti požiralnik in ostal le še suha jama.

Nekaj metrov pred Kevdercem se odpira skoraj 60 m dolga, a le komaj 4 m globoka Lubniška jama (sl. 7 in 9).

KEVDERC

arheološki profili





Sl. 9. Podolžni in prečni profil Lubniške jame. Po F. Lebnu

Geneza in morfologija jame sta v neposredni zvezi s Kevdercem. Vodoravni vhodni rov vodi 27 m daleč s spreminjajočo se smerjo proti severu. Na njegovem koncu je nad 2 m globoka stopnja, ki vodi v manjši prostor in se proti severozahodu podaljša v okroglo dvoranico z nakapano vodo. Glavni rov se tod obrne in močno dvigne proti jugovzhodu ter se le za čobra dva metra približa severozahodnemu podoru v vhodni dvorani Kevderca. Nekdanja medsebojna zveza med njima je danes zatrpna in zasigana.

Obe lubniški jami sta že več kot sto let znani klasični najdišči jamskih hroščev iz družin krešičev in mrharjev, znani pa tudi po drugi jamski favni polžev, rakcev, pajkovcev, ravnokrilcev, metuljev in skakačev. Dva slepa hrošča sta dobila celo ime podvrste po Lubniku (*Anophthalmus micklitzii ljubnicensis* in *Aphaobius milleri ljubnicensis*), tretji (*Anoph-*

thalmus schmidti gspani) pa po našem raziskovalcu hroščev A. Gspanu. Tu živijo še zelo majhen jamski mrhar vrste *Sphaerobathyscia hoffmanni*, prebivalec vseh lubniških jam *Antisphodrus schreibersi* in slepi hrošč vrste *Orotrechus globulipennis*. Slednjega najdemo skupaj z endemno vrsto *Anophthalmus bochiniensis nonveileri* tudi v lubniških gozdovih pod kamni, ki tiče globlje v tleh. Med krponosimi netopirji domujejo v obeh jamah cele skupine velikih in malih podkovnjakov. Doslej edini primerek gladkonosega poznega netopirja (*Eptesicus serotinus*) v slovenskih jamah sploh pa so leta 1959 ujeli v stropnem kaminu vhodne dvorane v Kevdercu.

Kevderc in Lubniška jama sta kot arheološki najdišči znani že daleč izven naših meja. Sondiranja in načrtna izkopavanja so odkrila v jamskih plasteh prazgodovinske najdbe, ki dajejo zanimiv vpogled v kulturno dediščino eneolitika ali bakrene dobe — nekako od 2200 do 1800 let pred našim štetjem. V tem prehodnem obdobju med mlajšo kameno (neolitikom) in bronasto dobo je prazgodovinski človek v alpskem in predalpskem svetu začel izkoriščati bakreno rudo, jo taliti in iz nje izdelovati prve kovinske izdelke. Čeprav doslej nismo izkopali nobenega kovinskega predmeta, nam lubniške jamske izkopanine izpričujejo vendarle zapuščino, ki daje na slovenskem in jugovzhodnem alpskem prostoru poseben poudarek k poznavanju duhovne in materialne kulture eneolitskega časa.

Razen kamnitnih in koščenih izdelkov (ploščati sekiri, rezila, nožiči, puščica pa bodala, šila, dleto, rožena kopača, prevrtan rog) so ostanki glinenih prostoročno izdelanih posod tisti bistveni inventar za časovno in kulturno opredelitev obeh najdišč. Zlasti črepinje iz Kevderca (sl. 10) vnašajo nove elemente v tipologijo in način ornamentiranja keramike tako imenovane predalpske eneolitske kulture, kamor sodijo naše najdbe. Prav lokalna varianta »tipa Lubnik« je v tej kulturni grupi značilnost za poseben način inkrustiranega okraševanja posod, za katere najdemo zaenkrat analogije le izven alpskega prostora v smeri proti Podonavju. Za nekatere druge glinene izdelke (uteži, pečatnike) pa zasledimo najbližje primer-



Sl. 10. Inkrustirana keramika iz Kevderca. Po F. Lebnu

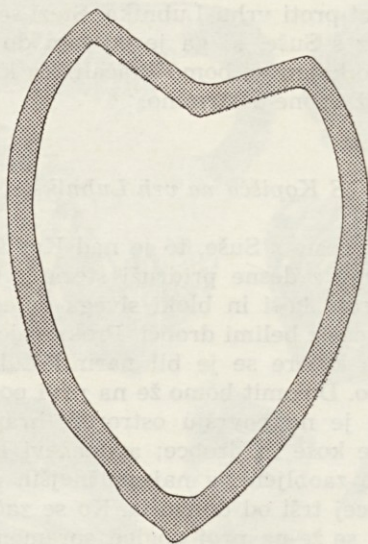
jave v eneolitskih najdiščih na Koroškem, na Tržaškem krasu in celo v Padski nižini. Zanimivo je dejstvo, da v Lubniški jami nismo našli inkrustirane keramike, čeprav časovno pripada k najstarejši iz Kevderca. Ta je zanj oblikovno in ornamentalno tako značilna, da jo moremo imeti za posodje za nevsakdanjo, morda celo za kulturno uporabo.

Po ogledu Kevderca in njegove sosede se vrnimo na stezo in nadaljujmo pot proti vrhu Lubnika. Stezi se kmalu pridruži nekdanji kolovoz s Suše, ki ga je od tam do Kopišča že zamenjala cesta, po kateri se bomo vračali. Za kratek čas se pot zravna, pa se brž vzpne v strmino.

S Kopišča na vrh Lubnika

Nad koncem ceste s Suše, to je nad Kopiščem in nad kolovozom, ki se mu z desne pridruži steza iz Gabrovega, leže vsekrižem ostrorobi kosi in bloki sivega dolomita in rdečkaste dolomitne breče z belimi drobci. Prekrivajo pisane grödenške kamnine, na katere se je bil narinil Lubnik z mogočno apnenčevo gmoto. Dolomit bomo že na prvi pogled lahko ločili od apnenca, saj je na površju ostrorob, hrapav in se kruši ter drobi v ostre kose in drobce; apnenčevi kosi in bloki ali pa živa skala so zaobljeni, v najrazličnejših oblikah globoko razjedeni in precej trši od dolomita. Ko se začne kolovoz bolj strmo vzpenjati, se že na prvi pogled spremeni tudi okolišnja kamnina. Na približno 870 metrih se začne pravi »kamniti gozd«, v katerem štrle na površje veliki zglajeni bloki in skale sivega apnenca, pravi velikani nasproti manjšim dolomitnim nižje ob poti. Leže tudi čisto ob poti, zato so tudi vanje deloma zasekali razširjeni kolovoz. Prav tam pa je tudi pravi muzej okamnelega življenja v naravi. Je sicer enoličen, vendar vreden ogleda. V apnencu ni težko opaziti vse polno različnih presekov školjk z zelo debelimi lupinami, ki so temnejše od obdajajoče kamnine. Presek skozi sredino kaže srčasto obliko, oziroma podobo, kot jo vtisne kravji parkelj v blato in jim zato

pravijo v nemški poljudni govorici »versteinerter Kuhtritt«. Lep presek okoli 26 cm visoke školjke z dober centimeter debelima lupinama je v obsekani skali tik ob levem robu kolovoza (pomanjšano kaže skica na sl. 11). Ko bomo prepoznali prvo takšno okamnelo školjko, bodo kar vstajale pred očmi druga za drugo; zato bo nekaj minut potrpežljivega opazova-



Sl. 11. Skica preseka megalodontidne školjke iz dachsteinskega apnenca ob kolovozu nad Kopiščem. Posnel: A. Ramovš

nja prav gotovo dobro poplačano. Dva zelo lepa primerka in več drugih (sl. 12) je tudi v skali ob kolovozu na levi že pri vrhu prve strmine v apnencu. Toliko velikih megalodontidnih školjk, kot jih je ob kolovozu prve strmine in nad njo, najdemo le še redkokje v Sloveniji. Razen školjk pa je posebno nad potjo še precej različnih presekov polžev z debelimi hišicami



Sl. 12. Presek megalodontidnih školjk v zgornjetriasnem dachsteinskem apnencu ob kolovozu nad Kopiščem.
Foto: A. Ramovš

in ostankov nekih drugih organizmov. Za obiskovalca Lubnika je tu res posebna priložnost, da spozna na prijetnem sprehodu še nekaj okamnelega življenja iz davnih časov. Takšnih oblik tudi ni več med današnjimi školjkami, že davno so izumrle.

Na vrhu strmine se pot zlekne in se spusti ob večji vrtači na desni nekoliko navzdol, napravi ovinek na desno, pešpot pa se že na začetku ovinka zagriže naravnost v strmo pobočje.

Pri 900 m višine pripelje z desne pot po grebenu iz Vincarjev. V globoko razjedenem sivem apnencu so tu in tam posamične magalodontidne lupine. Enak siv apnenec nas spremlja na sam vrh Lubnika. Na nekaj mestih vsebuje precej zdrobljenih školjčnih lupin in polžje hišice. Apnenec, ki mu po Dachsteinu v Severnih apneniških Alpah pravimo dachsteinski, je nastajal v zgornjetriasnem morju pred kakimi 200 milijoni let.

Na vrhu Lubnika

Ker je L u b n i k osamljen in presega po višini vse bližnje sosede, je z njega obsežen razgled na vse strani. Tik pod njim ležijo deli Ljubljanske kotline med Kranjem, Kamnikom in Ljubljano, nad njimi se vzdiguje vrsta Kamniških Alp in Posavskega hribovja. Kakor na dlani ležijo Sorško polje, Križnogorsko hribovje in Selška dolina, nad njo Ratitovec in Jelovica, za njimi Karavanke, Triglavsko pogorje in Spodnje Bohinjske gore. Najbliže stojijo drugi vrhovi Loškega hribovja, ki se vzpenjajo nad poseljenim hribovitim svetom — Stari vrh in Mladi vrh ter Blegoš. Onstran Poljanske doline se vrstijo Polhograjski, Žirovski in Idrijski hribi, za njimi pa planote Trnovskega gozda, Hrušice in Javornikov ter vrhovi nad Ljubljanskim barjem in njihovi dolenski sosedi. Na severovzhodni strani pada pobočje Lubnika v eni sami strmini od vrha do Selščice, ki teče pod njim skozi samotno Sotesko.

Prav na vrhu Lubnika stoji triangulacijska piramida in vzhodno od nje planinski dom, postojanka PD Škofja Loka (sl. na ovitku). Na loškem ozemlju se je začelo organizirano planinstvo leta 1907 z ustanovitvijo selško-škofjeloške podružnice SPD. Od te se je 1929 odcepila škofjeloška podružnica in je takoj začela pripravljati gradnjo koče na najbližjem in najbolj izrazitem vrhu, tj. na Lubniku. Prvo kočo so dogradili l. 1932, toda druge svetovne vojne ni preživela. Nemci so že prvo leto okupacije hoteli gospodovati na tej razgledni gori. Oskrbovana je bila koča do 19. 10. 1941, ko je domači izdajalec



Sl. 13. Dvojni kamniti portal iz škofjeloškega konglomerata pri porušeni kmetiji na Suši. Foto: I. Sedej



OSMIM BŮRTEM
X GRUPE DOŘEDOV
KI SO PAČLIV BŮRISI
Z OKUPATORJEM
12. JULIA 1942

10. 28. ŽEMELI
2007/162

Sl. 14. Eden od spomenikov padlim borcem NOB ob blegoški cesti
pod Lubnikom. Foto: F. Planina



Sl. 15. Zalubnikarjeva domačija s stolpastim prizidkom.
Foto: I. Sedej



Sl. 16. Tomaž nad Praprotnim. Foto: F. Planina

pripeljal h koči gestapovce in nemško policijo, češ da se v njej zbirajo rodoljubi. Obkolili in napadli so kočo ter ubili sina oskrbnice Jožeta Pavlico, hudo ranjen pa je bil vnet planinec, mizarski pomočnik Jože Vergot, ki je po težkih mukah umrl na Golniku 2. 11. 1941. Za 1. maj 1943 so partizani kočo požgali, da se ne bi v njej utrdili Nemci. Po osvoboditvi so loški planinci z veliko požrtvovalnostjo in s pomočjo loške posadke zgradili sedanji dom in ga javno odprli leta 1953. V naslednjih letih so gor napeljali telefon in električno ter leta 1955 postavili ploščo žrtvam, ki so ju Nemci na vrhu ustrelili. Dne 26. 9. 1976 so s posebno slovesnostjo preimenovali dom v »Planinski dom Borisa Zihherla« v spomin na loškega rojaka, pomembnega političnega in kulturnega delavca, vnetega planinca, ki je rad zahajal na ta loški vrh. Dom premore 21 postelj. Leta 1975 ga je obiskalo 17.500 gostov, med njimi 100 tujcev; prenočilo jih je 355, kar kaže, da za prenočevanje tu ni stiske kakor po visokih gorah.

Iz lubniškega podzemeljskega sveta kaže omeniti še dva kraška objekta. Tik pred vrhom je 9 m dolga J a m a p o d v r h o m L u b n i k a , ki se odpira v vzhodni steni pod planinskim domom. Ozek, 3,5 m dolg vhodni rov pelje v manjšo, do 8 m visoko dvoranico z veliko podorno skalo v sredi. Jamo bi z malo truda lahko preuredili v naravno klet planinskega doma. V severovzhodnem pobočju Lubnika v Soteski pa je zanimiv kraški izvir v višini 391 m. To je B a l a n t o v a l u k n j a , katere notranji prostori zaradi vode niso dostopni, čeprav so jo nekdanje izčrpali do globine 10 m pod normalnim vodostajem. Pokazalo se je, da vodi ozek rov strmo navzdol do tolmana, v katerega sega z nasprotne strani ilovnat vršaj. Raziskava tega izvira bo hvaležna naloga potapljaške sekcije pri Jamarski zvezi Slovenije.

Z Lubnika prek Tomaža na Praprotno in nazaj v Loko

Ker smo prišli na Lubnik s poljanske strani, izberimo za sestop selško stran. Spočetka se vračamo po isti poti, kakor

smo prišli gor, kmalu pa skrenemo na kolovoz na desno in na ravnici (Kopišče) na cesto dol proti Suši. Tudi pot in cesta držita skoraj ves čas skozi gozd in po vijoličnih grödenskih kamninah. Šele nad zaselkom Suša preide na Senožeti. Domačija na Suši je bila po vojni opuščena. Stavbo tik ob cesti so loški lovci preuredili za svojo postojanko. Stoji na temeljih starega gospodarskega poslopja, ki je sodilo k veliki porušeni kmetiji. V kletnem delu je v steni ohranjen dvojni portal renesančnih oblik — neznani mojstri so ga v 16. stoletju izklesali v polkrožnih oblikah s posnetimi robovi (b. sl. 13). Blegoška cesta napravi za Sušo zavoj tik pod razvodnim slemenom. Med NOB so bili tod pomembni prehodi in je v bližini padlo več borcev, na kar spominjajo spomeniki ob cesti (b. sl. 14); med njimi Petru Kavčiču-Jegorovu, prvemu sekretarju občinskega komiteja KP v Škofji Loki, ki je padel 1. 1944, in narodni heroinji Danili Kumar-Andreji, padli leta 1944.

Stopimo še pod cesto k Dolinšku (št. 15), kjer se stara cesta obrne proti Staremu vrhu. Zunanjščina stanovanjske hiše je sicer že spremenjena — dobro pa se je ohranil leseni stanovanjski del, kjer poleg velikih, v prejšnjem stoletju izdelanih oken, opazimo tudi dobro stoletje starejše line — okna, ki so jih stari tesarji vrezali v dve bruni. Nad hišo je dolg, žal, razpadajoč kozolec.

Na prevalu se pokažejo tudi najstarejše kamnine na vsej naši poti: modro sivi in skoraj črni glineni skrilavci in sljudni kremenovi peščenjaki, ki postanejo po površju kar kmalu sivkasto rjavi. Že po barvi pa bomo svežo ali razpadajočo kamnino lahko prepoznali od vijoličnih grödenskih kamnin. Uvrščamo jo v spodnji permij, in sicer v trogkofelsko stopnjo, nastajala pa je pred 250 do 270 milijoni let. Ker se ti skrilavci sveži lepo kopljejo in so kar trpežni, če niso peščeni in nimajo preveč sljude, so jih lomili pred prvo svetovno vojno v skrilolomu pod Stirpnikom, jih tam obrezovali in z njimi pokrili več domačij na Stirpniku in v Dolenji vasi. Temno rjave kamnine pa prav kmalu zginejo pod vijolične grödenske kam-

nine, katere že dobro poznamo iz okolice Breznice in nas bodo spremljale v dolino. V gozdiču nad Blejcem so pred leti vrtali na uran in ugotovili v sivih grōdenskih peščenjakih manjše orudenjenje, vendar so sedaj glavna raziskovalna dela usmerjena na Žirovski vrh in v novejšem času tudi v Mlako.

S prevala nad koncem Sopotniške grape pod strmim zahodnim bregom Lubnika se naša pot spušča na severno, tj. selško stran k Zalubnikarjevi domačiji (b. sl. 15), ki stoji malo pod prevalom in spada še k Breznici. Hiša ima stolpasti prizidek. Od tod je lep pogled na Sotesko, Praproško polje, Križno goro, Praprotno in Hrastnik. Od Zalubnikarja gre pot vzdolž stranskega slemena, ki se spušča proti severu in izpolnjuje prostor med Selščico na vzhodu, Lušo na severu in Udečkarico na zahodu. Ob zadnjem vršiču te končine se je namestila vas TOMAŽ NAD PRAPROTNIM (666 m, 46 preb.) (b. sl. 16). Prvotno se je imenovala Kozlov hrib, potem je dobila ime po cerkvi sv. Tomaža. Cerkev je bila sprva gotska, pozneje barokizirana; med zadnjo vojno je bila minirana, zdaj je obnovljena. Ponekod so še vidni ostanki slikarij furlanske smeri iz 14. do 16. stoletja. Vas je razdeljena v dve gruči in ima polja po bregu in slemenu. Dohodek daje predvsem živinoreja. Pridelujejo krompir, krmne rastline in sadje. Z vozno cesto je vas povezana z dolino na Praprotnem. Od Tomaža sta bila doma Jernej (1819—1869) in Lovro (1814 do 1875). Pintar, zaslužna za gospodarstvo, sadjarstvo in publicistiko.

Dolinsko cesto dosežemo na Praprotnem, kjer je avtobusno postajališče. PRAPROTNO (392 m, 96 preb.) je gručasta vas, najbolj dolnja v Selški dolini. V kotu med obema cestama stoji železni spomenik NOB. Onstran Selščice se vzdiguje s smrekami zasajeni hrib Hrastnik. Leta 1942 so partizani v Hrastniku sestavili Selško četo. Enoto so kmalu nato v Rovtu nad Crngrobom obkolili Nemci, pri čemer je padlo mnogo borcev, med njimi narodni heroj Stane Žagar.

Vzhodno od vasi zadeva reka v breg dolomitnega križnogorskega hribovja, zaradi česar se pravokotno obrača v južno

smer. Enako se usmerja tudi cesta. Prav na zavoju je nasproti kamnoloma v sivem zrnatem dolomitu nov betonski most čez Selščico. Predvojni leseni most so borci Cankarjevega bataljona že novembra 1941 požgali, da so Nemcem zaprli motoriziran dohod v dolino. Zaradi pomembnosti so ga Nemci obnovili, zgradili ob njem betonski bunker, ga obdali z jarki, utrjenimi strojniškimi gnezdi in minskim poljem. Partizani so ga potem večkrat brezuspešno napadali. Nekaj dalje od mostu sta ob cesti dva kamnoloma v svetlo sivem drobnozrnatem dolomitu, ki je zelo prepokan in deloma zdobljen. Kamnino izkoriščata apnenici, ki delujeta že več desetletij.

S Praproškega polja tečeta Selščica in cesta v Sotesko, tj. tesni del doline, kjer se reka v enoličnem svetlem dolomitu zajeda med Lubnik in Križnogorsko hribovje. Iz Soteske drži pot čez Pamerjev most in strmo navzgor z neprekinjeno strmino po dolomitu in apnencu na Lubnik. Iz Soteske si reka in cesta izbijeta pot na Veštersko in Binkeljsko polje, ki sta nasuta z mladimi naplavinami in kjer poleg starih vasi Vešter, Trnje in Binkelj raste novo škofjeloško naselje Podlubnik. Če uberemo bližnjico ob vodi, pridemo do vešterskega mlina, kjer je med vojno nekaj časa delovala rajonska tehnika, a so Nemci l. 1944 mlin požgali, pri čemer so zgoreli trije ilegalci. Na razvalinah je zdaj spomenik. Stara cesta gre skozi Staro Loko, kjer je v nekdanjem Strahlovem gradu nastanjen Center za rehabilitacijo slepih Slovenije. Nova obvoznica pa tesno središče Stare Loke obide za vrtom Centra in mimo nove šole v Podlubniku. Ob Cesti talcev prehaja Stara Loka v Škofjo Loko, kjer se na avtobusni postaji zaključí naš izlet.

RASTLINSKI SVET LUBNIKA

V nekaterih deželah lahko hodimo stotine kilometrov daleč, a bomo še vedno srečevali bolj ali manj enako rastlinstvo. Poznamo pa tudi takšne, v katerih se rastlinski svet menjava na kratke razdalje, in so zato privlačnejše od prvih, pa ne samo za rastlinoslovca, temveč zaradi bolj pisane krajinske slike za vsakogar. Takšna dežela je tudi naša domovina, za rastlinstvo na Lubniku pa lahko rečemo, da predstavlja slovenski rastlinski svet v malem. Precej raznovrstne kamnine povzročajo, da srečujemo na Lubniku bazofilne in acidofilne rastline, njegov zemljepisni položaj pa je vzrok hkratnemu pojavljanju srednjeevropskih in submediteranskih rastlin, pa še kakšna visokogorska vrsta se dobi med njimi.¹

¹ Med srednjeevropske prištevamo mnoge rastline, ki jih poznamo iz naših listnatih gozdov ter travnikov, npr. bukev, beli gaber, beli javor in graden med drevesi, pa prehlajenko (*Galium odoratum*) in brstično konopnico med zelišči. Težišče njihove razširjenosti je v Srednji Evropi. Submediteranske rastline uspevajo na severnem obrobju Sredozemlja in kažejo povezavo tako s pravo sredozemsko (evmediteransko) kot tudi srednjeevropsko floro. Mnogo submediteranskih rastlin je razširjenih samo v zahodnih predelih Balkanskega polotoka, navadno jih imenujemo ilirske rastline. Med njimi so črni gaber, mali jesen, Blagayev volčin ter severnozahodno ilirski vrsti tevje in pomladanska torilnica. Visokogorske (alpinske) pa so tiste rastline, ki rastejo predvsem nad gozdno mejo v gorovjih.

V besedilu uporabljava največ samo slovenska rastlinska imena (latinska najdeš v »Mali flori Slovenije«), ki jim dodajava latinska v primerih, ko se slovenska razlikujejo od rabe v navedeni knjigi. Številke za imeni kažejo na risbe.

Botanična ekskurzija na Lubnik nas bo vodila iz Škofje Loke čez Kobiljo in Gabrovo na vrh in tako sledila smeri, ki jo ubira največ obiskovalcev loške »domače gore«.

V razpokah grajskega zidu si oglejmo poponec, ki ima zajčkovim podobne cvetove. Doma je iz južne Evrope in ga najbrž ne smemo šteti k samoniklim rastlinam slovenske flore, vsaj tistim v notranjosti dežele ne. Rastišča v zidnih razpokah so drugotna, a le ta zagotavljajo dovolj toplote, ki je je poponec »navajen« v svoji južni domovini.

Za gradom zelenijo na pobočjih Kranceljna travniki, ki jih v enaki sestavi srečujemo v ustreznih ekoloških razmerah povsod po Sloveniji, na naši poti npr. okrog Gabrovega. To so travniki, ki že stoletja služijo pridobivanju sena in otave. Gnojenje in stalna košnja jih poleg naravnih danosti oblikujeta v značilni rastlinski sestavi. Prevladujejo trave, med njimi naše najpogostejše vrste: travniška (II: 4, 4a) in navadna latovka (II: 5), travniška bilnica (*Festuca elatior*) (I: 9), navadni pasji rep (I: 7), navadna pasja trava (I: 5), rumenkasti ovsenec (I: 8), puhasta ovsika (I: 3), dišeča boljka (I: 1), volnata medena trava (I: 4), navadna migalica (II: 3), trpežna ljuljka (*Lolium perenne*) (I: 6) in visoka pahovka (I: 2), po kateri ima ta naša najbolj razširjena travniška združba ime *Arrhenatherum elatioris*. Travam se pridružuje mnogo naših najbolj znanih rastlin: navadni rebrinec, navadni rman, navadna ivanjščica, njivsko grabljišče, dvoletni dimek, vzhodna kozja brada (*Tragopogon orientalis*), navadni dežen, travniška detelja, navadna kislica, nav. nokota, suličastolistni trpotec

I Rastline z Lubnika

1: dišeča boljka (*Anthoxanthum odoratum*), 2: visoka pahovka (*Arrhenatherum elatius*), 3: puhasta ovsika (*Avenochloa pubescens*), 4: volnata medena trava (*Holcus lanatus*), 5: navadna pasja trava (*Dactylis glomerata*), 6: navadna ljuljka (*Lolium perenne*), 7: navadni pasji rep (*Cynosurus cristatus*), 8: rumenkasti ovsenec (*Trisetum flavescens*), 9: travniška bilnica (*Festuca pratensis*). Narisal V. Ravnik.



(*Plantago lanceolata*), ripeča zlatica, kukavičja lučca in še mnogo drugih. Botanika Horvatić in Tomažič sta v 25 popisih združbe visoke pahovke našla kar 151 različnih praprotnic in semenovk. Pisana cvetna predstava se končuje z jesenskim podleskom. Njegovi nežno vijolični cvetovi vzbujajo jesenske občutke, po botanični strani pa si velja zapomniti, da boš zrela semena in razvite liste našel šele prihodnjo pomlad in da je rastlina precej strupena. Zaradi košnje ima združba visoke pahovke vsaj dva različna videza, enega pred prvo košnjo in drugega po njej.

Sicer pa v okolici loškega gradu, v kateri prevladuje karbonatna podlaga, vidimo ostanke gozdov z belim gabrom. Obdržali so se v ozkih pasovih po jarkih ali kot posamezni otočki tam, kjer je površje bolj kamnito. Tak otoček je takoj za gradom, kjer najdemo v zeliščni plasti med drugimi tudi velecvetno zvezdico, navadni zimzelen, spomladansko lakoto, gozdno gloto in navadno regačico. Med drevesi prevladujejo graden, brest in beli gaber. Nekaj večja strnjena površina gozdov belega gabra je tudi desno od grajskega zidu. Ti ostanke kažejo, da so nekoč gozdovi belega gabra poraščali ves dolinski in delno tudi gričevnati svet okrog Škofje Loke tja do 400 m n. m., v južnih legah in na boljših tleh pa tudi do 450 m n. m. Večinoma pa jih je človek skrčil za naselja in kmetijske površine, npr. tudi za travnike, ki smo si jih pravkar ogledali.

Če stopimo mimo zadnje kmetije po markirani poti do gozda, vidimo čisto drugačno rastlinstvo. Med drevesnimi vrstami najdemo bukev, smreko, graden, rdeči bor in domači kostanj. V zeliščni in mahovni plasti prevladujejo zmerno acidofilne in močno acidofilne vrste, npr. rebrenjača, vijugasta masnica, gozdna škržolica, navadni (travniški) črnilec, orlova praprotnica, gozdna šašulica, belkasta bekica (II: 2) in mahova *Bazzania trilobata* in *Pleurozium schreberi*. Ta gozd uvrščamo v združbo bukve in rebrenjače (*Blechno-Fagetum*), ki porašča zelo kislila tla na kislem silikatnem substratu. Krajevno se pojavlja tudi združba bukve in belkaste bekice (*Luzulo-Fage-*

tum), ki naseljuje zmerno kislo silikatno podlago. Ker se kamninska podlaga na opisanem območju zelo hitro menjava, je obe združbi težko ločiti in ju bomo obravnavali kar kot kisli bukov gozd.

Na robu gozda je traviščna združba značilno žilave trave, ki ji pravimo volk, baloh ali ščetinovec (V: 6), združbi pa *Nardetum strictae*. Vanjo vdirajo mnoge vrste, ki so razširjene predvsem v gozdovih: borovničevje, orlova praprot in druge ter nakazujejo razvoj rastlinske odeje v gozd. Na planem rasteta ob gozdnem robu svetloljubna trepetlika in navadna breza, ki sta znani pionirski vrsti kislih tal.

Ko se vrnemo na trim stezo, spet naletimo na ostanke gozdov belega gabra. Nad veliko vrtačo pridemo v smrekov gozd, ki pa ni naraven. Smreko so nasadili, delno na rastišču nekega submontanskega, delno pa kislega bukovega gozda. Ko se pot obrne v desno, nas preseneti obilica jelovega pomladka. Površina je sicer premajhna, da bi lahko govorili o neki jelovi združbi. Spodnji del, kjer prevladujejo praproti (navadna podborka, gorska krpača) in robidovje (srhkostebelna robida, malinjak), nas spominja na združbo *Galio-Abietetum*, zgornji, bolj sušni del z mnogo vijugaste masnice pa na združbo *Bazzanio-Abietetum*.

Više zgoraj, v okolici zajetja, se mešata termofilna ter acidofilna vegetacija, kar kaže na mešano silikatno-karbo-natno matično podlago.

Odtod pa do ceste so pretežno gozdovi gradna, domačega kostonja, rdečega bora in smreke, ki se jim pridružuje panja-sta bukev. Na splošno je vegetacija acidofilna (kisloljubna), saj posebno bujno uspevajo borovničevje, orlova praprot in trstikasta stožka. Vmes pa vidimo tudi mali jesen in alpski nagnoj grmaste rasti, ki nam dajeta misliti, da so se tla zakisala tudi drugotno. Tudi te sestoje uvrščamo v široko zajeto združbo kislih bukovih gozdov. Pred človekovim vplivom so prevladovali pretežno kisli bukovi gozdovi s slabo razvito zeliščno in mahovno plastjo. Zaradi stalne sečnje in steljarjenja pa so se življenjske razmere za sencoljubno bukev zelo po-

slabšale, začele so prevladovati življenjsko manj zahtevne in zato v takšnih razmerah odpornejše vrste, npr. graden, rdeči bor, breza in smreka. Zaradi nenehnega človekovega vpliva so obdržale prevladujoč položaj do danes.

Med prevladujočo kislo vegetacijo srečujemo posamezne otoke nevtrofilno-bazofilnih rastlin (ciklama, smrdljivka, dobrovita, navadni volčin, medenika, kopitnik), ki kažejo, da je karbonatna podlaga spet pogledala na površje.

V smeri proti cesti je pod potjo obilo jelovega pomladka, pa tudi odrasle jelke se pojavljajo med bukvami. V zeliščni plasti so navadna podborka, navadna glistovnica in srhkodlakava robida, ki nakazujejo bolj vlažno in manj kislo rastišče, značilno za jelovo združbo *Galio-Abietetum*. Vendar le-ta zaradi premajhnih površin ni tipično razvita. Jelka je kot drevo slabo vitalna in se suši, kar je danes splošen pojav jelovih rastišč na robu sklenjene razširjenosti jelke.

Ko na Kobili dosežemo cesto, se vegetacija močno spremeni. Ob cesti rastejo grmi leske in ive, mnogo je navadnega srobota, čedalje več pa je tudi grmov, ki jim ustreza toplo rastišče, npr. kaline, sviba (*Cornus sanguinea*), dobrovite, enovratega gloga in češmina. Med drevjem je največ gabrovca (črnega gabra), malega jesena in bukve. V zeliščni plasti prevladujejo pisana šašulica, primožek, medenika, ognjenec (*Peucedanum oreoselinum*), srhkodlakava vijolica, navadni kokoševец, sinje zeleni šaš, žanjevec idr. To fitocenozo (rastlinsko združbo) imenujemo gozd bukve in črnega gabra (*Ostryo-Fagetum*). Zaradi sečnje na golo je zelo degradirana, pa so se razširile termofilne in svetoljubne vrste. Ti sestoji nas sprem-

II Rastline z Lubnika

1: prosulja (*Milium effusum*), 2: belkasta bekica (*Luzula al-bida*), 3: navadna migalica (*Briza media*), 4: travniška latovka (*Poa pratensis*), 4a: travniška latovka, dno lista cvetnega stebela z listno kožico, 5: navadna latovka (*Poa trivialis*), dno lista z listno kožico. Narisal V. Ravnik.



ljajo po cesti prav do odcepa kolovoza na Gabrovo. Kmalu pa se videz gozdne vegetacije spremeni. Začne prevladovati bukev. Ker gre še vedno za *Ostryo-Fagetum*, zdaj lahko vidimo, kakšna je bila ta združba pred degradacijo.

Po jarkih je vedno več življenjsko zahtevnejših rastlin, med njimi kolesnika (*Euphorbia amygdaloides*) (III: 1), ženiklja, lepljive kadulje (III: 6), kopitnika (III: 5), smrdljivke, navadnega pljučnika, ki vse nakazujejo predvsem boljše talne razmere. Namesto rendzine se že pojavljajo rjava tla.

Pašniki se zaraščajo z lesko, pridružijo pa se ji gabrovec, mali jesen, mokovec in graden. Še pod pašniki pred Gabrovim nas preseneti gozd belega gabra s primesjo divje češnje in maklena, ki ga v tej nadmorski višini (okr. 600 m) in na razmeroma slabo razvitih tleh ne bi pričakovali. Pogled na zeliščno plast nam pokaže, da prevladujejo vrste združbe *Ostryo-Fagetum*. Verjetno se je sestoj razvil na opuščnem pašniku in je bil beli gaber le pionir, ki je pripravil ugodne razmere za ponovno uveljavitev bukovega gozda.

Takoj nad Gabrovim prevladujejo glineni skrilačci z redkimi apnenčevimi ploščami in lapornimi vložki. Na tej podlagi je ponovno združba kislega bukovega gozda. Največ je panjevcev bukve s primesjo smreke in redkeje rdečega bora. Domači kostanj se pojavlja le na robu gozda in v okolici kmetij. V zeliščni plasti je mnogo belkaste bekice, posebno na nekoliko bolj suhih krajih.

Domači kostanj si velja še posebej ogledati. Najlepši je jeseni, takole konec septembra, ko se med bleščeče zelenimi listi bodičijo šopi ostroiglastih ježic, v katerih tičijo okusni plodovi. Toda tudi v juliju, ko se pokrije z rumenkastimi, diše-

III Rastline z Lubnika

1: kolesnik (*Euphorbia amygdaloides*), 2: pomladanska torilnica (*Omphalodes verna*), 3: prehlajenka (*Galium odoratum*), 4: tevje (*Hacquetia epipactis*), 5: kopitnik (*Asarum europaeum*), 6: lepljiva kadulja (*Salvia glutinosa*). Narisal V. Ravnik.



čimi moškimi socvetji, je zelo privlačen. Prav lahko bi bil za okrasno drevo, čeprav je največja korist domačega kostanja v lesu in plodovih. Zaradi teh plodov so kostanj že v davnih časih širili tudi umetno, tako da ni čisto gotovo, ali je domači kostanj pri nas v resnici samonikel. Vsekakor se je povsem vključil v acidofilne gozdove nižjih leg, nekako do 800 m nadmorske višine (na Pohorju izjemoma skoraj do 1000 m). Toda iz teh gozdov ga pri nas že od 1950. leta naprej neusmiljeno izganja nevarni kostanjev rak. To je bolezen, ki se kaže v razpokani skorji in v sušečih se vejah ter končnem odmrtju drevesa. Povzročja jo glivica *Endothia parasitica* iz skupine zaprtotrosnic.

Na obronkih kislih gozdov so tratine, na katerih srečamo nekaj značilnih acidofilnih zelišč: gorski grahor (IV: 2), dlakavo košeničico, okroglolistno lakoto, navadni jetičnik (IV: 5) in kosmatico (*Hieracium pilosella*) (IV: 3). Navadni jetičnik ima že stoletja sloves splošno zdravilne rastline, zlasti še za pljučne bolezni. Odtod tudi ime, ki se je pozneje kot slovenska rodovna oznaka prenesla na vse vrste rodu *Veronica*, v kate-rega sodi naš jetičnik. Pri nas jih je blizu 30 in ker nimajo takšnih učinkov kot jetičnik, nam je kar malo žal, da nosijo to nepriljučno ime. Tudi ob kosmatici bi lahko kaj rekli: predvsem to, da pripada rodu škržolic, ki ima v Sloveniji med vsemi rodovi največ vrst (okrog 130) in da se ga zato botaniki zelo bojijo. Izredno težko je razlikovati neštete oblike škržolic, ki so vrh vsega še stalne: ker večinoma naredijo seme brez opraišitve, se novo pridobljene lastnosti seveda prenašajo na potomce.

Kmalu nad Gabrovim pa pridemo v popolnoma kraški svet. Vse do vrha Lubnika hodimo po apnencu, ki kot skale gleda iz površja, med njimi pa se razvijajo pretežno rjava tla. Na strmih skalnatih grebnih in pobočjih je največ rastlin, pogostnih v združbi *Ostryo-Fagetum*, ponekod pa se pojavljajo tudi življenjsko zahtevnejše vrste, npr. kopitnik (III: 5) in tevje (III: 4). Kopitnik cveti spomladi, njegovih cvetov pa sploh ne opaziš, če nisi posebej pazljiv. Odpirajo se čisto pri

tleh, zrela semena pa raznašajo mravlje. Tevje, *Hacquetia epipactis*, je ena tistih rastlin, ki so značilne za slovensko floro. Pri nas ima največ nahajališč, v celem pa se njen areal razteza od slovenskih Alp do severozahodne Bosne, ločena skupina nahajališč je v Karpatih. Spada med kobulnice, kar pa ni na prvi pogled očitno. Zeleni listi ogrinjala delajo videz venčnih listov, rumeni cvetki pa prašnikov. Takemu socvetju, ki daje vtis enega samega cveta, in to za žuželke oprasovalke tudi je, pravimo psevdantij. Skupaj z rodovi možin, ženikljev (lečuh), zalih kobulčkov in še nekaterimi drugimi tevje v zadnjem času združujemo v samostojno, od kobulnic različno družino lečuhovk (*Saniculaceae*).

Pot nas pripelje tudi čez poseko, ki jo zaraščajo značilne rastline: malinjak, divji in smrdljivi bezeg, kopriva, puhasti zebrat, konjska griva, lepljiva kadulja (III: 6), zajčji lapuh in smrdljčka. Oba omenjena in tretji, naš najnavadnejši, črni bezeg, se med seboj zelo dobro ločijo. Smrdljivi, ki se mu reče tudi habát, je zelišče, medtem ko sta druga dva grma: divji ima rumenkaste cvetove in rdeče plodove, črni pa bele cvetove in črne plodove.

Ko se svet nekoliko izravna, docela prevladajo nevtrofilno-bazifilne rastline kot prehlajenka (*Galium odoratum*) (III: 3), navadni pljučnik, kolesnik (III: 1), prosulja (II: 1), gozdna vijolica, zajčji lapuh, kimasta kraslika, lepljiva kadulja (III: 6), spomladanski grahor, trobentica, širokolistna grašica, krpata podlesnica (*Polystichum aculeatum*), jetrnik in druge. Prehlajenko smo doslej večinoma poznali kot dišečo perlo, torej vrsto iz rodu *Asperula*, toda že Scopoli jo je l. 1772 prestavil v rod lakot (*Galium*), v čemer mu v novejšem času botaniki ponovno sledijo. Zaradi njenega prijetnega duha so jo nabirali kadilci in posušeno mešali med tobak za pipo. Po bolj skalnatem svetu raste vlago- in sencoljubni jelenov jezik, naša edina praprotnica s celimi listi, od 850 m naprej pa je stalna tudi trilistna penuša (IV: 4). V drevesni plasti so bukvi pri-mešani plemeniti listavci (tako jim pravimo zaradi cenjenega lesa): beli javor, gorski brest in ostrolistni javor (*Acer plata-*

noides), kar nas v tej razmeroma strmi in prisojni legi vendarle malo preseneča.

Ko dosežemo malo zaravnico pod vrhom Lubnika, sta na levi strani izraziti zelo skalnati vrtači, ki jo poraščajo plemeniti listavci gorski javor, gorski brest in veliki jesen. To je združba *Aceri-Fraxinetum illyricum*. Na dnu vrtače je na globokih koluvialnih tleh precej rastlin, naj navedemo trilistno penušo (IV: 4), navadno zajčjo deteljico, navadno podboroko, navadno glistovnico, črni bezeg, koprivo in trpežno srebrenko — vse kažejo na rodovitna, z vodo dobro oskrbljena tla. Na bolj kamnitih krajih pa prevladujejo jelenov jezik, smrdljčka, velecvetna mrtva kopriva ter mahovi *Mnium undulatum*, *Plagiochila asplenoides* in *Fissidens taxifolius*.

Od grebena, ki ga dosežemo takoj nad vrtačama, ni več daleč do vrha. Zato lahko napravimo kratek sprehod po grebenu proti jugovzhodu. Svet je zelo kamnit, poleg obeh javorov, velikega jesena in mokovca med drevesi srečamo tudi grma alpski nagoj in kimastoplodni šipek (V: 4). Po senčnih skalah se je naselil alpski repnjak (V: 1), ena od redkih visokogorskih rastlin na Lubniku. Pred leti smo na grebenu nalezeli tudi na nekaj zanimivih kamnokrečev: nežnega (V: 5), Hostovega in skalnega. Prva dva sta tako kot repnjak zastopnika visokogorske flore, pri čemer je nežni kamnokreč slovenski endemit. Uspeva predvsem v Julijskih Alpah, našli so ga — naplavljenega — ob Savi pri Ljubljani, stalno nahajališče pa ima tudi v Zasavju nasproti železniške postaje v Zagorju. Po svoji razširjenosti je tudi skalni kamnokreč zelo naš: pogosten je na senčnih skalah zahodne Slovenije (npr. v Soški dolini). Njegova nahajališča ne gredo čez gozdni

IV Rastline z Lubnika

1: gozdni planinšček (*Homogyne sylvestris*), 2: gorski grahor (*Lathyrus montanus*), 3: kosmatica (*Hieracium pilosella*), 4: trilistna penuša (*Cardamine trifolia*), 5: navadni jetičnik (*Veronica officinalis*). Narisal V. Ravnik.



pas. Le kaj delajo vse tri visokogorke na gozdnatem Lubniku, se lahko vprašamo. Morda so se ohranile še iz časov kmalu po ledeni dobi, ko je bil Lubnik zanje ugodnejše rastišče kot je danes, morda pa gre tudi za novo ali novejšo naselitev.

Proti vrhu Lubnika prehaja združba *Dentario-Fagetum* na reliefno poudarjenih, kamnitih predelih v termofilni bukov gozd, ki smo ga pod imenom *Ostryo-Fagetum* že nekajkrat omenili. Vendar pa je gozd pod samim vrhom precej uničen in je težko presoditi, kateri združbi pripada.

Ko se na vrhu odločamo za smer sestopa, naj nam ne bo žal, če bo odločitev takšna, da bo vrnitev drugačna od vzpona. V dolino se spustimo na zahodno stran, najprej na sedlo nad Zalubnikarjem, z njega pa po strmih severnih pobočjih gore v dolino Selščice.

Ob poti na sedlo gremo večidel skozi sestoje združbe *Dentario-Fagetum*. Bukovi gozdovi so sorazmerno lepe rasti, krajevno pa jim je zelo primešana smreka, ki je bila posajena pred kakimi 80 leti. Rastlinska sestava združbe ni bistveno drugačna od že opisane, le na krajih, kjer pravladajo dolomitizirani apnenci, ponekod srečamo črni teloh. Na splošno ga štejemo med zlatičnice, a botaniki, ki jim je bolj pri srcu drobno cepljenje sistematskih enot, menijo, da so njegovi meščkasti plodovi toliko pomembni, da ga skupaj s preobjedami, ostrožniki, pogačicami, orlicami, kalužnicami in drugimi meščkoplodnimi zlatičnicami oddeljujejo v družino telohovk (*Helleboraceae*).

Na koncu nove gozdne ceste je majhna površina kislega bukovega gozda, ki pa kaj kmalu preide v združbo *Ostryo-Fagetum*. Ta nas spremlja prav do sedla. Če se z njega ozre-

V Rastline z Lubnika

1: alpski repnjak (*Arabis alpina*), 2: samoperka (*Parnassia palustris*), 3: resasti sviščevcevec (*Gentianella ciliata*), 4: kimastoplodni šipek (*Rosa pendulina*), 5: nežni kamnokreč (*Saxifraga tenella*), 6: volk (*Nardus stricta*). Narisal V. Ravnik.



mo nazaj proti Lubniku, vidimo, da uspevajo po jarkih termofilni bukovi gozdovi s primešano smreko, na prepadnih grebenih pa grmišča črnega gabra in malega jesena, ki so v našem predalpskem in alpskem svetu tako zelo značilna.

Na sedlu smo spet v kislem bukovem gozdu, ki se nato vleče prav mimo Tomaža proti Praprotnemu. Deloma pa so tla pokrita s traviščem volka, v katerem najdemo poleg volka (V: 6) tudi srčno moč, gorski grahor (IV: 2), jesensko vresje, brusnico, navadno smetliko, navadni svinjak in travniško izjevko. Nekoliko otožna družba rastlin, ki prav zacveti šele v poznem poletju!

Del travnika je zaradi povirja tudi zelo moker, pa zato naletimo na spet drugačne rastline. Na močvirna tla nas opzarjajo ločki, samoperka (V: 2) in gozdni sitec, prav tako pa močvirski osat. Le resasti sviščevcevec (V: 3) nas tukaj nekoliko preseneti, saj je to navadno rastlina suhih tal. Da pa smo tukaj bolj na vlažnem, se vidi tudi po zeleni jelši, ki se je razrasla po bolj vododržnih tleh.

Pot v dolino nas vodi prek tega močvirnega travnika v gozd. Spet imamo opravka z dolomitsko podlago. Pobočja so zelo strma in gladka, tla se zaradi stalnega odnašanja razvijajo le do stopnje rendzine. Prav do dna pobočja nas spremlja *Ostryo-Fagetum*. V teh nekoliko hladnejših legah je razvit v posebni varianti z gozdnim planinščkom (*Ostryo-Fagetum homogynetosum*). V zeliščni plasti so najpogostejši trpežni golšec, jetrnik, gozdni planinšček, (IV: 1), tripernata špajka, koprivolistni jetičnik, krpata podlesnica itd., kjer pa je malo topleje in bolj sušno (grebenčki), pa srečujemo navadni kokoševcevec, ognjenec, medeniko in beli šaš. Na delno neustaljenih tleh jarkov se razrašča kresničevje. Tu in tam lahko naletimo na pomladansko torilnico (III: 2), ki je v predalpskem svetu precej redka.

Kjer krajevno prevlada apnenec, je spet *Dentario-Fagetum* z mnogo prehlajenke (III: 3), po jarkih pa peterolistne konopnice. Čisto izjemoma pa naletimo na drobce sestojev plemenitih listavcev s srebrenko.

Proti dnu Lubnikovega pobočja so nagibi zmernejši, včasih skoraj položni. Poleg karbonatnih se pojavljajo tudi silikatne kamnine, ki jih takoj »izda« kisli bukov gozd.

Pod 450 m srečujemo čedalje več belega gabra, z njim pa rastlin, ki mu navadno delajo družbo: trobentice, tevja (III: 4) in zimzelena. Tipični gozdovi belega gabra pa se zaradi neustreznih tal ne morejo razviti. Še najbolj so jim podobni na prehodu pobočja v dolinske dno, kjer je na zelo položnem pobočju mešani gozd bukve in belega gabra. V zeliščni plasti prevladujejo zimzelen, kopitnik (III: 5), tevje (III: 4) in trilistna penuša (IV: 4). Ta miniaturni »*Carpinetum*« se konča z združbo *Aceri-Fraxinetum illyricum*, v katerem obilno uspeva velika preslica.

ŽIVALSKI SVET LUBNIKA

Mehkužci

Na Lubniku žive predvsem polži in le v potokih ob vznožju najdemo drobne školjke. Polži so različno veliki, od pol drugega milimetra pa do 5 cm merijo njihove hišice, gozdni slinar pa zraste tudi do 15 cm. Večje vrste nabiramo povsod, manjše bomo našli, ko bomo natančneje pregledali skale, debela drevesa, šture, pogledali pod kamenje, med listje in v travo. Najdrobnejše vrste pa zbiramo tako, da vzamemo nekaj zemlje, listja ali peska, to posušimo, presejemo in nato vržemo v vodo. Prazne hišice splavajo na površje in jih izberemo. Za nabiranje živih polžev je najboljši čas od maja do konca poletja ob vlažnem vremenu. Med sušo se polži skrijejo v razpoke ali v tla. Vodne polže in školjke pa nabereamo tako, da z drobnim sitom presejemo pesek in mulj iz potokov.

Polži z Lubnika so iz dveh podrazredov. Predškrgarji imajo na zadnjem delu noge pokrovček, s katerim zapro ustje hišice, ko se vpotegnejo vanjo in se tako zavarujejo pred neugodnimi razmerami. Večina polžev pa je iz podrazreda pljučarjev, ki se pred neugodnimi razmerami občasno zapro z apnenčasto tanko mrenico, zaklepnice pa imajo stalen zaklep.

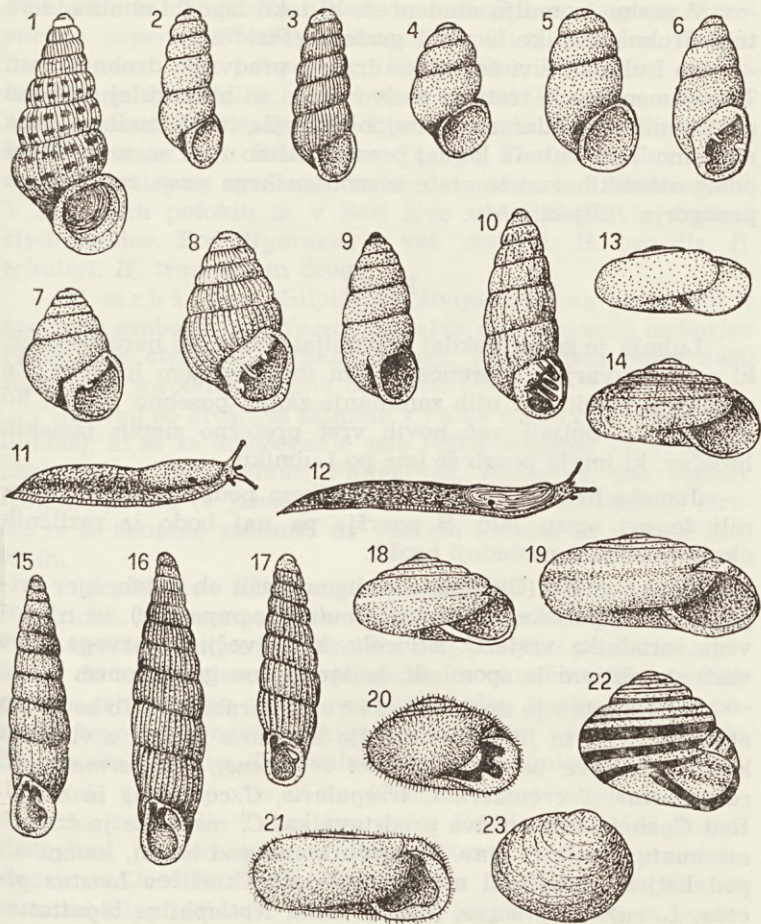
Suhozemske vrste predškrgarjev (*Prosobranchia*) najdemo na skalah in pod kamenjem, največji med njimi pa je sadar (*Cochlostoma septemspirale*). Zelo drobna je konica (*Acicula gracilis*), ki meri le 3 mm, nekoliko večja pa je *Renca spectabilis*. Obe najdemo v zemlji in med listjem. V izvirih in studencih živita drobni vodni vrsti *Belgrandiella fontinalis* in *Bythinella schmidti*, ki jo najdemo na kamnih.

Iz podrazreda pljučarjev (Pulmonata) je največ vrst in so iz različnih družin. Samo en par tipalnic ima zavojčica (*Carychium tridentatum*). Posebno zanimivi pa so njeni sorodniki iz rodu jamničarjev (*Zospeum*). V jamah na Lubniku živi drobni, do 2 mm veliki vrsti alpskega jamničarja (*Zospeum alpestre*), ki ima eno lamelo na notranji ustni steni, in rebrastega jamničarja (*Zospeum spelaeum costatum*), ki ima na površju hišice drobna rebra in v ustju 3 lamele. Najdemo jih na kapnikih, na stenah jam in na trhlem lesu. Obe vrsti lahko naberemo tako, da vzamemo nekaj peska in ilovice ter iz njih izperemo hišice.

V drugo veliko skupino sodijo vrste, ki imajo dva para tipalnic in oči na vrhu tipalnic ter jih lahko uvihamo. Na debelih dreves najdemo 2 cm veliko vrsto *Ena montana*. Le 7 mm visoko hišičo s sedmimi lamelami v ustju ima *Chondrina avenacea*, ki živi po skalah na prisojni strani. Sploščeno hišico ima vrsta *Discus perspectivus*, na robu pa oster gredelj. Pogostni so lazarji. Na travnikih se v poznem poletju množično pojavlja rdeči lazar (*Arion rufus*) ter dela škodo. V gozdu, predvsem pod lubjem na štorih in starih deblih živi *Arion subfuscus*, ki ima ob straneh temnejši prog. Iz družine slinarjev je največji gozdni slinar (*Limax cinereoniger*), ki zraste do 15 cm, večinoma so črni ali pa imajo po hrbtu svetlejšo prog, podplat ima ob strani temna pasova, v sredi pa je svetel. Med listjem, v rahli zemlji in pod kamni živi kristalica (*Vitrea subrimata*), ki ima tanko, sploščeno in steklasto hišico. Nekoliko večjo in roženo rjavo hišico ima *Aegopinella nitens*. Ob vlažnem vremenu lazi v gozdu in pod grmovjem pasar (*Aegopis verticillus*), ima nizek svitek, premer hišice pa je 3,5 cm. Po bukvah in na skalah so vrste iz družine zaklepnic, ki imajo ozke, vretenaste hišice, ustje na levi strani in v ustju poseben zaklep, s katerim se zapro in prežive neugodne razmere. Najpogostejše so iz rodu *Cochlodina*. Hišice so visoke 15 do 17 mm in le 3 mm široke, površje hišic je gladko. Značilna je vrsta *Cochlodina laminata*, zelo spremenljive hišice od skoraj prosojnih do temno rjavih pa ima *Cochlodina fimbriata*.

Pri rodu *Iphigena* so hišice na površju rebraste. *Iphigena ventricosa* je visoka do 19 mm, nekoliko manjša pa je *Iphigena plicatula*. Precej vrst je iz družine Helicidae. V gozdu je pogostna *Monachoides incarnata*, premer hišice je 15 mm. *Trichia leucozona* je nekoliko manjša in ima nizek svitek. Velike sploščene hišice s premerom 3,5 cm ima vrsta *Helicigona planospira*, ki živi v gozdu in v grmovju. Približno 2 cm velike, nekoliko sploščene hišice s temnejšim pasom na obodu pripadajo vrsti *Helicigona intermedia*, ki se najraje zadržuje na skalah. Precej pogostna je *Isognomostoma isognomostoma*. Njena hišica je dlakava, pred ustjem ima prečno lamelo in na zunanji ustni steni dva zobca. Dlakavo in sploščeno hišico ima vrsta *Helicodonta obvoluta*, ki pa v ustju nima lamel in zobcev. Kjer je gozd redkejši in v grmovju živi mali vrtni polž (*Cepaea nemoralis*), ki variira od rumene do rdečkaste barve in po številu pasov na hišici, ki jih je 1 do 5, ustni rob pa je črn. Podobna je sorodna vrsta *Cepaea hortensis*, ki je rumena, temni pasovi na hišici so prekinjeni, ustni rob pa je svetel. Na travnikih in v grmovju je še tretja vrsta tega rodu *Cepaea vindobonensis*, ta je sivkasta, na hišici je 5 temnejših pasov, ustni rob pa je svetel. Vrste iz rodu *Cepaea* so najpogostnejše ob vzrožju Lubnika, visoko proti vrhu seže le *Cepaea nemoralis*.

1 sadar (*Cochlostoma septemspirale*), 8 mm; 2 konica *Acicula gracilis*, 3 mm; 3 *Renea spectabilis*, 5 mm; 4 *Belgrandiclla fontinalis*, 2 mm; 5 *Bythinella schmidtii*, 3 mm; 6 zavojčica (*Carychium tridentatum*), 2 mm; 7 alpski jamničar (*Zospeum alpestre*), 1,5 mm; 8 reb-rasti jamničar (*Zospeum spelaeum costatum*), 2 mm; 9 *Ena montana*, 2 cm; 10 *Chondrina avenacea*, 7 mm; 11 lazar (*Arion subfuscus*), 7 cm; 12 gozdni slinar (*Limax cinereoniger*), 15 cm; 13 *Vitrea subrimata*, 4 mm; 14 pasar (*Aegopis verticillus*), 3,5 cm; 15 *Cochledina fimbriata*, 15 mm; 16 *Iphigena ventricosa*, 19 mm; 17 *Ruthenica filograna*, 9 mm; 18 *Trichia leucozona*, 1 cm; 19 *Helicigona planospira*, 3,5 cm; 20 *Isognomostoma isognomostoma*, 1 cm; 21 *Helicodonta obvoluta*, 12 mm; 22 mali vrtni polž (*Cepaea nemoralis*), 22 mm; 23 grašec (*Pisidium*), 3 mm. Risal J. Bole



V pesku in mulju studencev, ki teko izpod Lubnika, žive tudi drobne školjke iz rodu grašcev (*Pisidium*).

Na Lubniku živi še veliko drugih, predvsem drobnih vrst. Tu je omenjena le tretjina vseh vrst, ki so bile doslej najdene na Lubniku, vendar so te najpogostnejše in jih tudi najlažje najdemo. Ker Lubnik komaj preseže višino 1000 m, so na njem poleg nižinskih vrst le vrste iz montanskega pasu, značilne za predgorja Julijskih Alp.

Hrošči

Lubnik je že od nekdaj privabljal tudi tiste naravoslovce, ki so se ukvarjali s proučevanjem in zbiranjem hroščev. Že zgodaj je zbudil pri njih zanimanje zanje, posebno potem, ko so našli in opisali več novih vrst pretežno slepih jamskih hroščev, ki imajo povrh še ime po Lubniku.

Jamske hrošče, ki žive v lubniškem podzemlju, smo omenili že pri opisu jam. S površja pa naj bodo iz različnih okolij omenjeni naslednji hrošči.

Od b r z c e v (Cicindelidae) bomo našli ob poteh, kjer pripeka sonce, poljskega brzca (*Cicindela campestris*) in njegovega sorodnika vrste *C. silvicola*, ki je večji od prvega. Obe vrsti sta aktivni le spomladi, kadar močno greje sonce.

Na Lubniku je dosti k r e š i č e v (Carabidae). To so nočno aktivne živali in jih zato najbolje lovimo s pastmi z vinskim kisom. Tu žive usnjar (*Carabus coriaceus*), *C. germari*, *C. catenulatus*, *C. creutzeri*, *C. irregularis*, *C. convexus* in drugi. Rod *Cychrus* ima tu dva predstavnika, *C. rostratus* je črn, *C. attenuatus* pa črno rjav. V gozdu bomo pod lesom, kamni ali pod listjem našli tudi manjše sorodnike krešičev *Leistus piceus*, *L. rufomarginatus*, *Nebria dahli*, *Notiophilus biguttatus*, *Trechus croaticus*, *Pterostichus fasciatopunctatus* (samo na zelo vlažnih mestih), *P. mettalicus*, *P. unculatus*, *Molops striolatus*, *M. ovipennis*, *Licinus hoffmannseggi*, *Agonum assimilis*, *A. scrobiculatus*, *Abax ater*, *A. ovalis*, *A. carinatus*, *Aptinus*

bombarda in druge. Na njivah in travnikih so pogosti *Pterostichus cuperus*, *P. coerulescens*, *P. lepidus*, *P. melas*, *Harpalus aeneus*, *H. pubescens*, *H. griseus*, *Platynus dorsalis*, *Nebria brevicollis*, rod *Amara* in rod *Harpalus* s številnimi vrstami itd. Ob Selščici žive na pradu *Nebria picicornis*, številne vrste rodu *Bembidion*, *Tachys*, *Thalassophilus longicornis*, *Perileptus areolatus*, rodova *Agonum* in *Chlaenius* itd. V stalnejših potokih in v Sori žive vodni hrošči iz družine Hydraenidae. Rod *Hydraena* z več vrstami: *H. gracilis*, *H. schuleri*, *H. truncata* in druge.

Od mrharjev (Silphidae) živijo tako na polju kot v gozdovih grobarji (rod *Necrophorus*) in tudi obe vrsti mrharjev *Phosphuga atrata* in *Silpha obscura*. V gozdovih bomo našli tudi večjo sorodnico *Silpha carinata*.

Številni so hrošči iz skupine kratkokrilec (Staphylinidae), ki so za določevanje zelo težka skupina. Tu so zastopani rodovi *Staphylinus*, *Philonthus*, *Paederus*, (ob vodah), *Atheta spaelea* (v jamah), *Omalium validum* (v jamah). Hrošče iz te skupine srečamo na vsakem koraku in v vseh biotopih.

V gozdu žive tudi kroglicam podobni hrošči iz družine Bhyrridae. Na prvi pogled so podobni ostankom zadkov poginulih hroščev. Če pa jih nekoliko bolj pazljivo pogledamo, vidimo, da imajo glavo, oprsje, zadek in okončine. Noge in tipalnice teh hroščev so v nevarnosti vedno vpotegnjene v posebne žepe v hitinastem oklepu. Tukaj živi več vrst iz rodu *Bhyrrus* in *Cytilus*. Te živalce so silno zanimive.

Tudi pikapolonice (Coccinellidae) najdemo predvsem na travnikih. Tukaj živi večje število vrst. Med najpogostejšimi je *Coccinella septempunctata*, *Adalia bipunctata*, *Anatis ocellata* in druge. Zelo pestra in pisana skupina so krasniki (Buprestidae). To so hrošči, ki jih dobimo na cvetovih in deblih podrtih dreves v sončnih dnevih. Previdno se jim moramo približati, ker že v najmanjši nevarnosti hitro odletijo. Zato jih lovimo včasih kar z mrežo za metulje. Na cvetovih bomo našli predvsem majhne vrste iz rodov *Phae-*

nops, *Anthaxia*, *Coraebus*, *Agrilus*, *Trachys* itd., na posekanih deblih pa rodove *Chrysobothris*, *Eurythyrea*, *Buprestis*, *Dicerca* in druge.

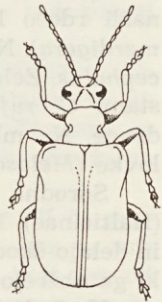
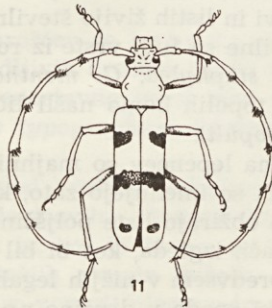
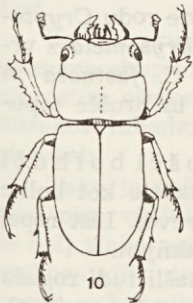
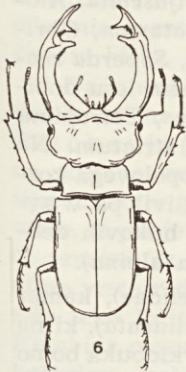
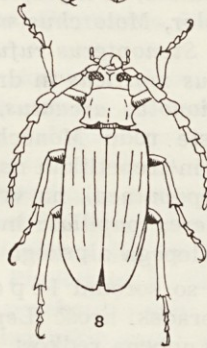
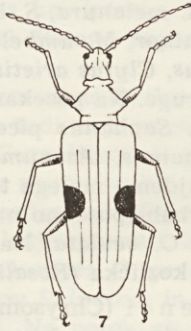
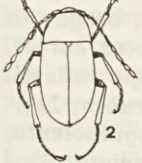
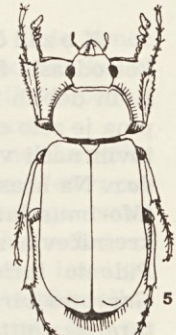
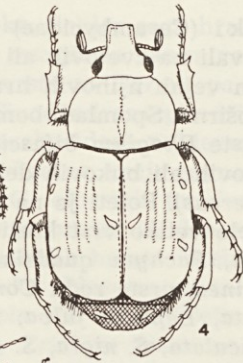
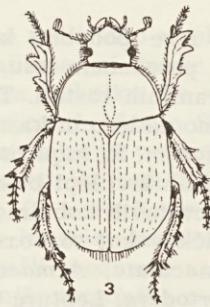
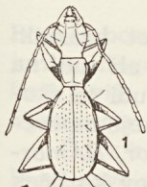
Bližnji sorodniki krasnikov so pokalice (Elateridae). Tudi teh hroščev je zelo veliko vrst in jih v naravi med seboj zelo težko ločimo. Nekatero med njimi so zelo lepih barv, druge pa bolj neznatne. Pogoste vrste na Lubniku so predvsem *Brachylacon murinus*, *Corymbites purpureus*, *C. tessellatus*, vrste rodov *Selatosomus*, *Melanothus* in *Elater*, *Limonium pilosus*, *Athous niger*, *A. villosus*. Pokalice živijo v travi, na cvetovih in listih in jih zato najlažje lovimo z mrežo imenovano kečer. S to mrežo, ki ima močan kovinski okvir in platneno vrečo, kosimo po travi, cvetovih in listju in hrošči padajo v vrečo.

Po travi in listih grmovja ali dreves so pogosti tudi hrošči Cantharidae (»šuštarji«) ali mehkokrilci. Te vrste hroščev lovimo tudi s kečerjem. Pogoste so vrste *Cantharis fusca*, *C. rustica*, *C. obscura*, *C. rufa* in vrste rodov *Rhagonycha* in *Malthodes*.

Tudi kresnice (Lampyridae) tukaj ne manjkajo. Zastopani sta le dve vrsti, ki sta razširjeni tudi po vsej Sloveniji; to sta *Phausis splendidula*, ki je manjša, in večja *Lampyrus nactiluca*.

Sorodna skupina so travnice (Meloidae). Hrošči iz te skupine so pri nas čedalje redkejši. To posebno velja za rod *Meloe*.

1 *Anophthalmus micklitzii ljubnicensis* (5—6,5 mm); 2 *Aphaobius milleri ljubnicensis* (2,5—2,8 mm); 3 *Geotrupes stecorarius* (16—22 mm); 4 *Gnorimus nobilis* (15—18 mm); 5 *Systemocerus caraboides* (10—15 mm); 6 *Lucanus cervus* (25—75 mm); 7 *Rhagium mordax* (13—22 mm); 9 *Prionus coriarius* (18—45 mm); 9 *Pachyta quadrimaculata* (11—20 mm); 10 *Dorcus parallelipedus* (19—32 mm); 11 *Rosalia alpina* (15—38 mm); 12 *Lilioceris merdigera* (6—7 mm). Narisal J. Bole.



Kozlički (Cerambycidae) žive podobno kot krasniki kot odrasle živali na cvetovih ali posekanem lesu, ali tudi na živih deblih in vejah njihovih hranilnih rastlin. Tudi ta skupina je zelo obširna. Spomladi bomo na lesu in kasneje na cvetovih našli vrste *Rhagium bifasciatum*, *R. inquisitor*, *R. mordax*. Na hrastovih ali bukovih deblih živi lepi bukov kozliček (*Morimus funereus*). Poleti je na cvetovih kobulnic, bezgov in kresničevja zelo veliko vrst kozličkov kot so *Toxotus cursor*, *Pidonia lurida*, *Pachyta quadrimaculata*, *Acmaeops collaris*, *Gaurotes virginea*, vrste rodu *Cortodera*, *Leptura rubra*, *Leptura sexguttata*, *Leptura fulva*, *L. dubia*, *L. sanguinolenta*, *Strangalia maculata*, *S. nigra*, *S. melanura*, *S. bifasciata*, *Alosterna tabacicolor*, *Molorchus minor*, *M. umbellatarum*, *Obrium brunneum*, *Stenopterus rufus*, *Clytus arietis*, *Saperda scalaris*, *Anaglyptus mysticus* in druge. Na posekanem lesu dobimo vrste *Plagionotus arcuatus*, *Saphanus piceus*, *Tetropium castaneum*, vrste rodu *Monochamus*, *Asenum striatum*. Na mladih topolih in trepetlikah najdemo malega topolovega kozlička (*Saperda populnea*), na vrbah (posebno na ivi) pa v avgustu vrsti *Oberea pupillata* in *O. oculata*. Na bukovih deblih bomo našli lepega alpskega kozlička (*Rosalia alpina*).

Kozličkom so sorodni lepenci (Chrysomelidae), kamor spada tudi koloradski hrošč (*Leptinotarsa decemlineata*), ki na krompiriščih ni nobena redkost. Na listih zlatega klobuka bomo našli rdečo lilijevko (*Crioceris lilii*) in sorodnika (*Crioceris meridigera*). Na travi in listih živijo številne vrste rodu *Cryptcephalus*. Zelo številne so tudi vrste iz rodu *Chrysomela* z vrstami *C. rufa*, *C. staphylea*, *C. menthastri*, *C. fastuosa* in druge. Na mladih topolih bomo našli ličinke in hrošče topolovke (*Melasoma populi*).

Sorodna skupina lepencev so majhni hrošči bolhači (Halticinae). Bolhači se imenujejo zato, ker skačejo kot bolhe in delajo škodo, ko obzirajo liste poljščin in dreves. List repe, ki ga obžrejo bolhači, izgleda, kot bi bil preluknjan.

Na Lubniku, predvsem v nižjih legah so našli tudi rogača (*Lucanus cervus*), ki spada v družino rogačev (Lucanidae).

Rogača bomo našli tako visoko, dokler sega hrast. Leta konec junija. Rogač ima pri nas še manjše in zanimive sorodnike, ki tudi živijo na Lubniku. Te vrste so *Dorcus parallelipedus*, *Systenocerus caraboides* in *Sinodendron cylindricum*.

Od skarabejev (Scarabaeidae) najdemo na Lubniku le njegove sorodnike rodu *Aphodius*, večje govnače (*Geotrupes stercorarius*, *G. vernalis* in *G. alpestris* ter lunastega nosorožca *Copris lunaris*). Majskega hrošča (*Melonontha melonontha*) bomo našli predvsem na listih hrasta in slive, v travi pa njegove manjše sorodnike rodov *Rhizotrogus* in *Amphimallus* in vrsto *Phyllopertha horticola*. Od minic (Cetoninae) žive na Lubniku *Valgus hemipterus*, *Trichius fasciatus*, zlata minica (*Cetonia aurata*), *Potosia cuprea*, *Oxythyrea funesta* in *Tropidonata hirta*.

Na koncu omenimo še dve skupini hroščev, ki jih je težko določevati in je tudi malo strokovnjakov, ki te hrošče poznajo. Rilčkarji (Curculionidae) so zelo številna in tudi pomembna skupina, ker so med njimi številni škodljivci, tako v kmetijstvu, kot v gozdarstvu. Na Lubniku so pogoste tudi nekatere vrste, ki jih je lažje spoznati, kot so *Otiorrhynchus gemmatus*, *O. sensitivus*, *O. niger*, *O. geniculatus*. Na listih najdemo številne vrste rodov *Polydross* in *Phyllobius*, ki jih je med seboj zelo teko ločiti. Na poteh ali posekanem lesu najdemo vrsti *Hylobius piceus* in *abietis*, po travnikih in na deteljščih pa s kečerjem drobne rilčkarje iz rodu *Apion*, ki jih je tudi precej vrst.

Zadnja skupina hroščev so lubadarji (Scolytidae). To je znana skupina škodljivih hroščev, ki so zelo majhni in jih s prostim očesom ni enostavno ločiti med seboj. Pogosten je smrekov lubadar (*Ips typographus*), ki dela veliko škodo na smrekah.

Tako je naš pregled hroščev Lubnika končan. V ta pregled niso vključene še številne skupine hroščev, ker je vrh še bolj slabo raziskan in, kot je znano, so hrošči tudi ena od najbogatejših in najtežjih skupin žuželk. Predvsem jamski hrošči iz Lubnika pa so ponesli njegovo ime tudi v svet.

Ravnokrilci

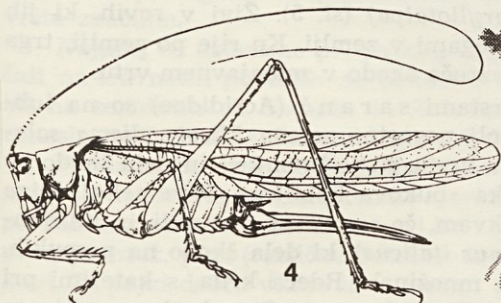
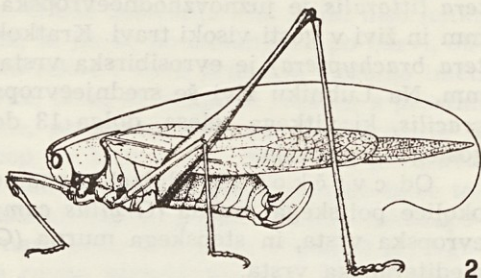
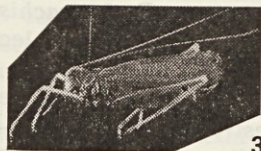
Med ravnokrilci, ki štejejo okoli 20.000 vrst, je tudi na Lubniku in v okolici veliko takih, ki jih vsak ali vsaj večina pozna, kot so muren, mramor, bogomoljka, zelena kobilica, drugi pa so seveda manj znani in jih razločijo le strokovnjaki. Večina ravnokrilcev živi na travnikih, kjer najdejo dovolj hrane, manj pa jih je v gozdovih.

Med ravnokrilce spadajo ščurki, bogomoljke, kobilice, cvrčki, bramorji in saranče.

Ščurki (Blattoptera) so majhne ali srednje velike žuželke, večinoma tropskega izvora, ki se zadržujejo v ljudskih bivališčih, le nekaj jih je srednjeevropskega izvora in žive na prostem med travo ter v gozdu med mahovi. Z Lubnika sta znana gozdni ščurek (*Ectobius silvestris*) in laponski ščurek (*Ectobius lapponicus*). Oba sta majhna in imata od 10 do 14 mm dolgo ploščasto telo. Ščurki dobro tekajo in letajo, imajo nežna, skoraj prozorna krila.

Bogomoljke (Mantoptera) so srednje velike žuželke. Na Lubniku je znana navadna bogomoljka (*Mantis religiosa*), velika od 40 do 75 mm. Ima trikotno, zelo gibljivo glavo z velikimi kroglastimi očmi in kratkimi tipalkami. Čeljustni aparat je prilagojen za grizenje živalske hrane. S prvim parom nog lovi žuželke, pa tudi večje živali, na primer majhne martinčke. Drži se na prisojnih kamnitih krajih ali po grmičevju, kjer preži na plen. Predprsje in sprednje noge drži privzdignjene. Drža spominja na nuno, ki moli, in odtod je tudi njeno vrstno ime. Če se ji približa plen, bliskovito sproži dolge sprednje noge, ga zgrabi, prinese grizalu in ga razkosa. Bogomoljka je sicer mediteranskega izvora, vendar lahko zaide tudi v notranjost dežele ali celo precej visoko v gore.

Najpogostejši ravnokrilci širšega lubniškega prostora so kobilice (Tettigoniidae), ki jih v splošnem dobro poznamo. Na Lubniku so ugotovljene naslednje vrste. V Kevdercu živi 15 do 20 mm dolga jamska kobilica (*Troglophilus neglectus*), ki nima kril, pač pa dolge tipalke. Kratkokrila kobilica (*Ephip-*



piger ephippiger) (sl. 1) je 20 do 30 mm dolga evropska vrsta s sedlastim ovratnikom. Oba spola imata razvito cvrčalo. Listnata kobilica (*Phaneroptera falcata*) (sl. 2) je evrosibirska vrsta, zelene barve s krili, daljšimi od pokrovk, dolga pa je od 15 do 20 mm. *Poecilimon ornatus* predstavlja 20 do 30 mm dolgo pontsko vrsto. *Mecomena thalassina* (sl. 3) je majhna

svetlo zelena kobilica, dolga okoli 15 mm. Živi na drevesih z razpokano skorjo, kamor odlaga jajčeca. Ta evropska vrsta se hrani z majhnimi žuželkami. Zelena kobilica (*Tettigonia viridissima*) (sl. 4) je dolga od 30 do 50 mm in predstavlja evrosibirsko vrsto. Hrani se z žuželkami in njihovimi ličinkami, pa tudi s sočnimi zelenimi listi. Kratkokrila kobilica (*Pholidoptera littoralis*) je južnovzhodnoevropska vrsta, dolga 30 do 30 mm in živi v gosti visoki travi. Kratkokrila kobilica (*Metrioptera brachyptera*) je evrosibirska vrsta in dolga od 15 do 20 mm. Na Lubniku živi še srednjeevropska vrsta *Pachytrachis gracilis*, ki vitkega telesa, dolga 13 do 15 mm in prebivalec gostega grmičevja.

Od c v r č k o v (Gryllidae) poznamo z Lubnika in bližnje okolice poljskega murna (*Gryllus campestris*), ki je srednjeevropska vrsta, in stepskega murna (*Gryllus desertus*), ki je mediteranska vrsta.

Med b r a m o r j i (Gryllotalpidae) je precej pogosten bramor (*Gryllotalpa gryllotalpa*) (sl. 5). Živi v rovih, ki jih izkoplje s sprednjimi nogami v zemlji. Ko riže po zemlji, trga korenine rastlin in povzroča škodo v zelenjavnem vrtu.

Med številnimi vrstami s a r a n č (Acrididae) so na lubniškem prostoru najbolj pogostne zelena *Microrpodisma salamandra*, južnoevropska vrsta, ki je brez kril in dela škodo po travnikih, mediteranska »bukova kobilica« (*Miramella alpina collina*), ki škoduje bukvam, če se preveč namnoži, in italijanska saranča (*Calliptamus italicus*), ki dela škodo na posevkih, če se pojavi v velikih množinah. Rdeča krila, s katerimi pri letu treska, ima srednjeevropska vrsta *Stenobothrus rubicundus*. Na travnikih živi paleoarktična vrsta *Chorthippus biguttulus*. Rdeča krila ima tudi škrbetulja (*Psophus stridulus*) (sl. 6), ki je evrosibirska vrsta, modra krila pa karakterizirajo južnoevropsko vrsto *Oedipoda coerulea*. Obe bomo lahko prepoznali že po barvi kril.

Pajki

Telo pajkov sestavljata glavoprsje in zadek, ki ju veže tenek recelj: značilnost, ki loči pajke od sorodnih in na videz podobnih matij ali suhih južin. Na glavoprsju imajo dva para pipalk, navadno osem oči in štiri pare nog, na zadku pa tri pare predilnih bradavic. Glede določanja vrst pajki niso lahka skupina. Le malo je vrst, ki jih že po zunanosti, po barvi, obliki lahko določimo; tako rekoč v vseh primerih moramo imeti v rokah odrasle primerke, take, ki imajo že razvite, s prostim očesom premalo razločne, ploditvene organe. Za določanje je torej potreben mikroskop ali lupa z vsaj 20-kratno povečavo.

Na poti na Lubnik nam seveda ne gre toliko, da bi se takoj seznanili z vsemi vrstami; najbolj pogoste bomo skušali spoznati po risbah. Risbe nam bodo tudi sicer v pomoč pri ugotavljanju sorodnosti ne ravno vsakdanjih vrst. Pri določanju nam bodo pomagale tudi pajčevine in mreže, ki so za nekatere vrste značilne.

Najprej se ustavimo pri pajkih, ki jih bomo verjetno srečali na travnatih pobočjih za Gradom, na poti skozi Gabrovo ali na senožetih ob Tomažu in Zalubnikarju, če nas bo pot zanesla na Lubnik s Praprotnega v Selški dolini.

Pomladi, ko začnejo košenine šele dobro zeleneti, bomo največkrat pozorni na urne, temno rjavkaste pajke, kako tekajo po tleh in med zelenjem: to so v o l k c i (*Lycosidae*). Ti pajki ne predejo mrež, plen (različne žuželke) love kar v teku kot volkovi. Ti pajki dobro vidijo in si z očmi poiščejo plen.

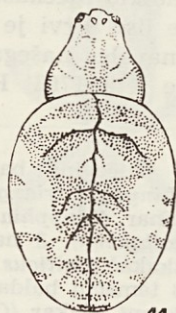
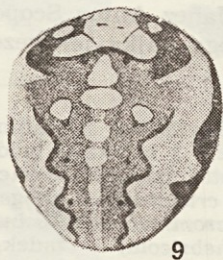
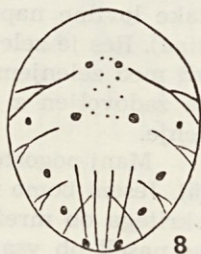
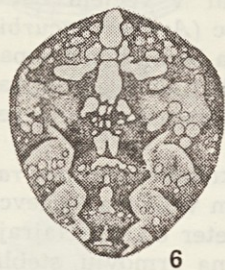
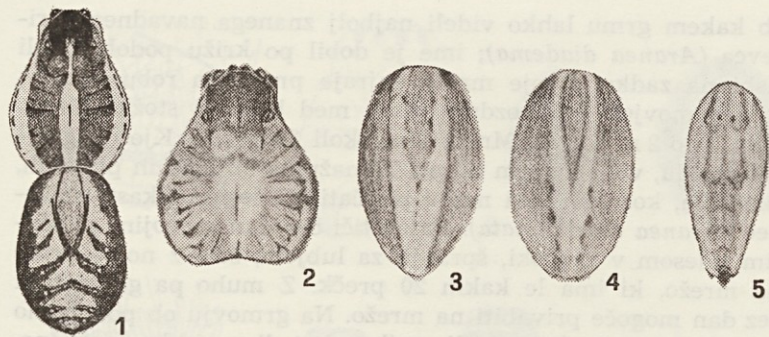
Zelo pogosten je dobrega pol milimetra velik temno rjav umazani volkec (*Pardosa pullata*); ne na glavoprsju in ne na zadku nima izrazitih risb. Jasne svetle liše na glavoprsju — po sredi kot ob straneh — ima nekoliko večji 5 do 7 mm velik močvirski volkec (*Pardosa palustris*); čeprav nosi tako ime, živi ta pajek najraje na suhih travniških, senožetih z ilovnatimi tli. Tudi na vrečastega volkca (*Pardosa saccata*) bomo naleteli že zgodaj pomladi, kako se greje kje na dračju, krtini. Samica, ki je pri pajkih navadno večja kot samec, zraste do

3,5 mm. Po sredini glavoprsja se vleče svetla risba, ki se za očmi razširi, na temno rjavem zadku pa ima temno obrobljeno svetlo liso.

Poleg navedenih, ne ravno majhnih, pa bomo naleteli na košeninah, pa naj gremo na Lubnik iz Loke ali s Praprotnega, še na večje volkce, ki jih uvrščajo v poseben rod *Tarentula* (sedaj (*Alopecosa*), kjer zrastejo samice do 15 mm. Po široki svetli sredini zadka poteka temna suličasta lisa. Za Gradom bomo srečali v aprilu in maju klinastega volkca (*Alopecosa cuneata*), ki je dobil ime najbrž prav po tej obliki osrednje temne lise. Poleg klinastega bomo našli za Gradom tudi čokatega volkca (*Alopecosa trabalis*), velikega do 15 mm; temna lisa na zadku je izrazito suličasta. Svetla proga po sredi zadka je ožja kot pri klinastem volkcju. Eden najzanimivejših volkcev, pa tudi pajkov sploh, je Scopolijev ali lepi volkec *Pisaura listeri*; to je rumeno rjav, okoli 15 mm velik vitek pajek z značilno risbo na zadku. V primerjavi z drugimi, večji del temno rjavimi volkci, je Scopolijev s svojo pisano »drap« obliko najlepši. V maju ga bomo lahko srečali na sončnih obronkih, na zaraščajočih košeninah, svetlih gozdnih jasad. Znan pa je pajek predvsem po »lepi« navadi: ob svatovanju pridejo samci naproti izvoljenki z darilom v čeljustih.

Najbolj znani pajki pa so križevci (*Araneidae*); spadajo med največje, saj merijo nekatere vrste celo 20 mm; ta mera velja samo za samice, samci so dokaj manjši. Zanje so značilne mreže, po katerih lahko določamo celo vrste. Križevci imajo na zadku tudi značilne risbe, ki so tudi značilne za posamezne vrste. Proti koncu poletja bomo na naši poti kje

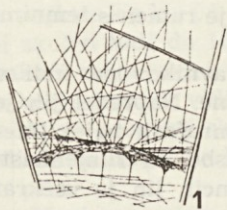
1 močvirski volkec (*Pardosa palustris*), 2 vrečasti volkec (*Pardosa saccata*) (glavoprsje); zadki z značilnimi risbami: 3 klinasti volkec (*Alopecosa cuneata*), 4 čokati volkec (*Alopecosa trabalis*), 5 lepi volkec (*Pisaura listeri*), 6 navadni križevac (*Aranea diadema*), 7 ploščati križevac *Aranea sexpunctata*), 8 zeleni križevac (*Aranea cucurbitina*), 9 Scopolijev križevac (*Aranea raji*), 10 brezov križevac (*Aranea raji betulae*) 11 jesenski pajek (*Meta reticulata*).



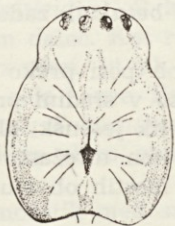
ob kakem grmu lahko videli najbolj znanega navadnega križevca (*Aranea diadema*); ime je dobil po križu podobni beli risbi na zadku. Svoje mreže najraje prede na robu gozdov, med grmovjem, na gozdnih jasih med bilkami stožke (*Molinia*) 1 do 2 m od tal. Mreža ima okoli 30 prečk. Kje ob grajskem zidu, v Gabrovem ali pri Tomažu pa ob lesenih plotovih, skednjih, kozolcih lovi muhe ploščati ali šesteropikasti križevac (*Aranea sexpunctata*). pajek tiči čez dan s svojim ploščatim telesom v razpoki, špranji, za lubjem, šele z nočjo pride na mrežo, ki ima le kakih 20 prečk. Z muho pa ga je tudi čez dan mogoče privabiti na mrežo. Na grmovju ob poti bomo že v maju in juniju opazili majhne kot dlan velike navpične, vodoravne ali poševne mrežice, včasih kar v večjem listu: take lovilne naprave prede zeleni križevac (*Aranea cucurbitina*). Res je zelen, in le pol cm velik, da ga bomo komaj opazili med zelenjem. Tega križevca bomo našli tudi v gozdu, saj je zadovoljen z vsakim življenjskim prostorom, le da je zelenje.

Manj pogosten je Rajev ali Scopolijev križevac (*Aranea raji*). Jeseni bomo našli tega lepega, do 15 mm velikega križevca skritega ob mreži, ki jo je spredel kak meter od tal. Najraje se naseli ob vsaj delno senčnatih mestih na grmovju, steblikah ali visokih travnih bilkah. Na blede rumenkasti ali zamolklo rdečkasti podlagi so razvrščene temno obrobljene svetle lise. Prvi je opisal tega pajka naš rodoljub in odličen poznavalec našega živalstva in rastlinstva Janez Anton Scopoli že leta 1763! Poseben barvni različek tega pajka je brezov

1 pajčevina baldahinarjev (Linyphiidae), 2 viličasti baldahinar (*Linyphia triangularis*) — glavoprsje in zadek, 3 kljukasti baldahinar (*Linyphia clathrata*) — zadek, 4 cvetni pajek (*Misumena calhycina*), 5 navadni rokavičar (*Xysticus cristatus*), 6 progasti skakač (*Salticus scenicus*), 7 zeleni pajek (*Micrommata viridissima*), 8 temačni baldahinarček (*Lepthyphantes tenebricola*) — zadek, 9 temni lijakar (*Coelotes inermis*), 9 lepi šesterooke (*Harpactes lepidus*), 10 jamski baldahinarček (*Troglohyphantes*) — vrste tega rodu žive tudi izven jam pod listjem in steljo.



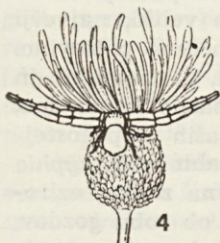
1



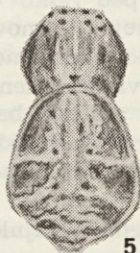
2



3



4



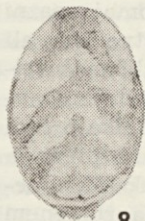
5



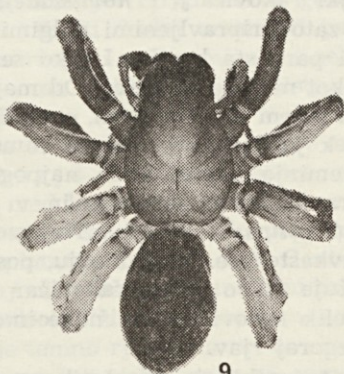
6



7



8



9



10



11

križavec (*Aranea raji* var. *betulae*): zadek je rumen s temnim, širokim pasom po sredi.

Jeseni bomo videli ob poti preko travnikov pa tudi v gozdu svojske mreže, ki so v sredini prazne. Napredel jih je dobrega pol centimetra velik jesenski ali mrežasti pajek (*Meta reticulata*). Na zadku ima mrežasto risbo na rumenkasti podlagi. Ob bolj vlažnih mestih ob studencih jih je večkrat vse polno.

Majhnim baldahinčkom podobne pajčevine predejo baldahinarji (*Linyphiidae*); pajki sami niso veliki, največji zrastejo le do 5 mm in visijo pod rahlo vzbočeno pajčevino. Med travo, vresjem, na živih mejah, grmovju, na travnikih in gozdovih jih je jeseni vse polno; skoraj neopazne so čez dan, jutranje rose jih pa napravijo vidne. Eden naših najpogostejših baldahinarjev je oglati ali viličasti baldahinar (*Linyphia triangularis*), tako imenovan po oglati risbi na zadku, oziroma viličasti na glavoprsju. Spomladi spreda ob robu gozdov, na vresju kljukasti baldahinar (*Linyphia clathrata*): na zadku se po sredini vrsti 4 do 5 temnih kljukic. V gozdu živi še veliko predstavnikov te družine, samo majhni, komaj opazni so. Na travnikih na cvetju in listju preže na žrtve bolj ali manj ploščati pajki rakovičarji (*Thomisidae*); različne žuželke zgrabijo z že zato pripravljenimi dolgimi sprednjimi nogami. Zadnja dva para sta krajša. Lahko se premikajo tudi vstran in navzad kot morske rakovice. Od maja dalje preži na cvetju, najraje na belem ali rumenem, cvetni pajek (*Misumena calycina*). Pajek je bel na belem in rumen na rumenem cvetju, lahko spreminja barvo. Eden najpogostejših rakovičarjev tako na travnikih, na grmovju in v gozdovih je navadni rakovičar (*Xysticus cristatus*). Na svetli podlagi ima na zadku sivo rjavkaste lise. Na grmovju, posebno na hrastovem se rad zadržuje rjavo zeleni rakovičar (*Diaea dorsata*). Ta 5 do 8 mm velik rakovičar ima noge in glavoprsje zeleno, zadek je pa zgoraj rjav.

Na soncu, na travnikih in senošetih so doma tudi okoli 5 mm veliki, živahni, temni, pisani včasih celo spreminjajoči

se pajki skakači (Salticidae). S kratkimi, močnimi nogami skočijo tudi do 10 cm daleč. Kot rakovičarji in volcki tudi skakači zaznajo žrtve z očmi, ki jih imajo med vsemi pajki najbolj razvite; vidijo celo barve. Eden najbolj pogostih skakačev je progasti skakač (*Salticus scenicus*), ki ga bomo videli že spomladi na kakem plotu, skali, kako se sonči in preži na plen.

Na jesen so na senožetih med suha travo, med vresjem, na nizkem grmičevju tudi do pol metra velike vodoravne, gosto spredene pajčevine z lijakastim skrivališčem, v katerem preži 10 do 14 mm velik rjav pajek — veliki lijakar (*Agelena labyrinthica*). Podobne, samo manjše pajčevine prede po temačnih skednjih, hlevih sorodni hišni pajek (*Tege-naria derhami*).

Na travnikih, z grmičevjem poraslih košeninah pa tudi v svetlem gozdu živi dober centimeter velik zeleni pajek *Micrommata viridissima*). Zaradi zelene barve se ga ljudje boje, pa ni nič nevaren.

Tako smo se sezani z nekaterimi pajki, ki jih bomo lahko srečali na travnatih pobočjih za Gradom, na Gabrovem ali pa pri Tomažu, pri Zalubnikarju. Nekaj teh, zlasti križevcev in baldahinarjev, živi tudi v gozdovih, seveda na primernih mestih. Vsi ti doslej omenjeni pajki, ki žive tudi v gozdovih, se zadržujejo nad zemljo, na zeliščih, vresju, grmovju, drevju — na deblih, vejah, listju. Toda večji del gozdnih pajkov živi na tleh, na in v stelji, listju in celo pod listjem. Večinoma so majhni, veliki 2 do 3 mm, uvrščamo jih med baldahinarje. Svoje pajčevinice, majhne baldahinčke, predejo kar med listjem ali pod njim, v vdolbinicah pod kamenjem. Ne marajo svetlobe. Zelo pogoste so vrste iz štirih rodov *Lepthyphantes*, *Centromerus*, *Centrophantes* in *Troglohyphantes*. Najbolj razširjen je temačni baldahinarček (*Lepthyphantes tenebricola*), živi na površju v temačnih vdolbinicah. Glavoprsje je temno rjavo, na svetlo sivem zadku pa ima temne, trikotaste prečne risbe; noge so rumenkaste. Pod listjem, v rovih živeči vrsti iz rodu *Centrophantes* in *Troglohy-*

phantes pa sta svetli enakomerno blede rjavkasti. Naj v tej zvezi omenim še jamske pajke; iz Kevderca sta znana *Troglohyphantes typhlonetiformis* in slepi *Stalita hadžii*. Ob vhodu v Kevderc in Lubniško jamo je bil ujet do 15 mm velik sorodnik jesenskega pajka *Meta menardi*; tod prede v sredini prazne mreže, kjer visijo s stropa velikim belim kapljam podobni zapredki z jajčeci.

Najpogostejši pa tudi največji pajek v lubniških gozdovih je temni lijakar (*Coelotes inermis*), okoli 13 mm velik čokat pajek z rjavkastim glavoprsjem in temno sivim zadkom. Pod listjem ali pod kamenjem si skoplje rov, v katerem se konča pajčevinasta cevka in v njej tiči pajek. Na temnem zadku so vidne nekoliko svetlejše kljukaste lise, kakršne ima tudi veliki lijakar. Drugi, tudi zelo pogosten, je le dobrega pol centimetra velik lepi šesterookec (*Harpactes lepidus*). Našli ga bomo med steljo in pod njo, pod listjem, mahom. Pajek je vitek, zelo uren, lahko ga spoznamo po temno rjavem glavoprsju in svetlo sivem zadku. Po dosedanjih raziskovanjih spada prav ta lepi šesterookec med najbolj razširjene pajke v naših gozdovih, takoj za njim pa temni lijakar. V votlinicah pod listjem, skalami prede pajčevine 7 do 8,5 mm velik sivi lijakar (*Cybaeus tetricus*); zelo je podoben svojemu sorodniku temnemu lijakarju, le manjši in svetlejši je, tudi kljukaste risbe na zadku so večje in vidnejše.

Omenjeni so le nekateri najpogostejši in deloma tudi največji pajki, ki jih bomo najverjetneje srečali in opazili na naši poti.

Vretenčarji

Na poti od Škofje Loke do Lubnika ima obiskovalec veliko možnosti, da bo srečal različne živali, ki bodo popestrile že tako lepa doživetja. Koliko bo v tem uspel, je odvisno od njegove pozornosti in časa, kdaj se tam zadržuje. Določene živali bo srečal le v deževnem ali oblačnem vremenu, zopet druge samo ponoči ali v mraku, nekatere pogosteje spomladi

kot jeseni ali pozimi, prav gotovo pa se bo nakopičilo največ lepih doživetij in vtisov v zgodnjem spomladanskem jutru.

K pestrosti živalskih vrst v veliki meri prispeva pestrost vegetacije, ki se močno spreminja. Pot vodi obiskovalca prek travnikov, pokritih s tisočerimi cvetlicami, med grmovjem in skozi gozdove, v katerih raste različno drevje, od kostanja, bora in bukve, do smrek in jelk. Obronke gozdov kot tudi gozdna tla večinoma pokriva gosta podrast, predvsem so to borovnice, ki so v veliko veselje obiskovalcem, prenekaterim živalim pa dobrodošla hrana. Skoraj odveč je omeniti, da ta preddel zelo dobro poznajo gobarji. Svoj delež k pestrosti prispeva tudi vas Gabrovo, približno na polovici poti, s svojimi sadovnjaki in polji.

Po stari navadi bomo najbolj zanimive in največje vretenčarje, kot so srna ali gams, pustili za konec in bomo predstavljane začeli z navidez manj zanimivimi in biološko primitivnejšimi vretenčarji, z dvoživkami. Da so le navidez manj zanimive, pravimo zato, ker se marsikateri obiskovalec narave z nerazumljivim gnusom obrne stran, če na svoji poti naleti na kakšno dvoživko, recimo na krastačo, in se niti ne potruzi, da bi si jo vsaj enkrat od blizu pošteno ogledal. Saj je ni treba prijeti! Presenečen bo spoznal, da ima krastača pravzaprav zelo lepe oči, da počasno gibanje močerada nanj vpliva pomirjujoče, lahko bo opazoval zaporedje premikanja njegovih nog, kar pri hitrih kuščaricah le težko opazujemo, spoznal bo, da človeka navduši tudi zelo preprosto opazovanje in spoznanje, recimo kako dolg skok naredi žaba! Navdušenemu fotografu pa bodo dvoživke kmalu postale dragocen objekt, h kateremu se bo vračal vedno znova.

Ker morajo imeti dvoživke stalno vlažno kožo, je skoraj odveč povedati, da bomo nanje naleteli samo ob vlažnem vremenu, včasih pa tudi, če bomo stikali pod kamni in trhlimi štori in jih presenetili v njihovih skrivališčih. Najpogostejša dvoživka je navadni močerad (*Salamandra salamandra*), z značilno črno rumeno kombinacijo barv, ki ji pravimo tudi svarilna barva, s katero živali opozarja, da ga

ni dobro prijeti, saj žleze v bradavicah na koži izločajo strupeno tekočino, ki draži sluznice. Od pupka se loči po barvi, po močnih zaušesnih žlezah in po repu, ki je v prerezu okrogel, pri pupkih pa je bočno stisnjen. Med krastačami, ki jih utegnemo srečati, sta dve vrsti, navadna krastača (*Bufo bufo*) in zelena krastača (*Bufo viridis*), z značilnimi zelenimi lisami po zgornji strani telesa. Zaradi številnih žlez je koža krastače močno bradavičasta, zadnje noge so šibke, zato lahko dela le krajše skoke, pogosteje pa se po tleh počasi plazi. Glavna hrana krastač so polži, ki jih večina živali raje pusti pri miru. Ponekod v svetu krastače celo kupujejo in jih spuščajo doma v vrtove, da držijo na kratko polžjo nadlogo, ki ji gre v slast sočna zelenjava.

Po deževju v nekaterih kotanjicah in kolesnicah kolovozov še dolge dneve ostane voda, v kateri se kaj hitro naseli naš najmanjši bližnji sorodnik krastače, sivkasti hribski urh (*Bombina variegata*). V nevarnosti se rad obrne na hrbet, da napadalcu pokaže spodnjo, rumeno sivo lisasto svarično obarvano stran. Mogoče bomo v vlažnem vremenu naleteli tudi na kakšno žabo, v vsakem primeru bo to predstavnica naših tako imenovanih rjavih žab, bodisi bo to pri nas splošno razširjena sekulja (*Rana temporaria*) ali pa nekoliko manjša rosnica ali sivka (*Rana dalmatina*), z izrazito dolgimi zadnjimi nogami, ki ji omogočajo temu primerno dolge skoke. V tem času bomo bolj verjetno slišali kot videli našo najmanjšo dvoživko, zeleno rego (*Hyla arborea*), ki se z glasnim regljanjem oglašča z bližnjega drevesa ali grma.

Zanimiva skupina vretenčarjev so plazilci, ki jim je v nasprotju z dvoživkami bolj pogodu toplo in sončno vreme, umaknejo se le ob zelo hudi sončni pripeki. Med kuščaricami utegnemo naleteti na pozidno kuščarico (*Lacerta muralis*), martinčku podobno kuščarico rjavkaste barve, pri kateri ima samec rjavo rdečo spodnjo stran s črnimi pikami, in na veliko večjega zelenca (*Lacerta viridis*), kuščarja zelene barve. V nasprotju s pozidno kuščarico, ki se najraje zadržuje po skalah in zidovju, so zelenci najraje ob robu gostega grmovja

ali deloma preraščenih ruševin. Če jih slučajno ne zalotimo med spanjem in se jim tako približamo, že na daleč hrupno stečejo v svoje zavetje. Mladi zelenci so po barvi in postavi močno podobni martinčkom in jih od njih loči le dober poznavalec.

Še na enega kuščarja ne smemo pozabiti. To je navadni slepec (*Anguis fragilis*), zanimivi breznogi kuščar. Od kač se loči preprosto po tem, da ima na očeh premakljivo žmurko (pri kačah je poroženela in prozorna, od tod njihov značilni srepi pogled) in rep daljši od trupa. Kot nekateri kuščarji tudi slepec v nevarnosti spusti precejšen del repa, ki mu kasneje regenerira.

Lubnik ne obiluje s kačami in bomo nanje naleteli le bolj slučajno. Od strupenjač živi tu modras (*Vipera ammodytes*), ki se zadržuje na skalovitem svetu. Ima kratko močno telo, značilen rožiček na vrhu nosa, cikcakasto progo vzdolž hrbta in kratek rep, rahlo rožnate barve. Od nestrupenih kač je najpogostejša smokulja (*Coronella austriaca*), ki jo nepoznavalci vse prepogosto zamenjujejo z gadom. Po barvi mu je močno podobna, vendar je lisa vzdolž hrbta na drobno prekinjena, glava ni tako srčaste oblike, ampak je bolj ozka. Telo je veliko bolj sloko, rep tanek, mlajši osebki so na spodnji strani rahlo rožnati. Velikokrat je za smokuljo usodno tudi njeno vedenje, saj se postavi v bran podobno kot gad in bliskovito ugrizne. Smokulje se hranijo pretežno z drugimi plazilci in žuželkami.

Med nestrupenimi kačami se tu slučajno zadržujeta tudi belouška (*Natrix natrix*), z značilno belo liso za ušesi in pa gož (*Elaphe longissima*), ki lahko zraste prek dva metra, zasleduje predvsem miši, za ptičjimi gnezdi pa stika tudi po drevju.

Daleč najštevilnejša in raznovrstna skupina so ptiči, na katere naletimo ob vsej poti, in zaradi petja ter drugega oglašanja najbolj pritegnejo našo pozornost. Njihova raznovrstnost je velika, zato verjetno ne bomo omenili vseh vrst, na katere bomo naleteli.

Ponovimo najprej poznavanje sinic, ki so nam med vsemi ptiči verjetno najbolj pri srcu in najbolj poznane. Skoraj ob celi poti, predvsem pa v sadovnjakih bomo naleteli na veliko sinico (*Parus major*) z značilno črno liso vzdolž prsi in trebuha in belimi lici. Le kdo je še ni opazoval in občudoval v zimskem času, ko pridno obiskuje krmilnice! Nekoliko manjši je plavček ali plava sinica (*Parus caeruleus*) z rumenim trebuhom in sinje modro kapico na glavi. Ko bomo šli skozi sadovnjake, nas bo pritegnilo njegovo zvonko oglašanje. Ob robu gozda bomo spoznali vrbjo sinico (*Parus palustris*) z značilno črno kapico, ki se kovinsko sveti, in z majhno črno bradico. Ostalo telo je pretežno svetlo rjavkasto. Naslednjega predstavnika sinic bomo srečali v gozdu, na začetku bomo le poredko naleteli nanj, bolj pogosto pa proti vrhu. To je menišček (*Parus ater*), eden najmanjših predstavnikov naših sinic, ki ga bomo takoj spoznali po belem temenu, česar ostale nimajo. Nemiren neprestano stika za žuželkami in se pri tem pogosto oglašča. Ker dupel za gnezdenje primanjkuje, pogosto naredi gnezdo kar v primerno jamo med kamenjem. Kot večina ptičev ima tudi menišček rad vodno kopel, včasih v pravi naravni kadi, ki jo obiskovalec niti ne opazi. Nepozabno doživetje je namreč opazovati meniščka, ki se koplje v vodi, ki se je nabrala v primerni grči stare bukve! Še eno sinico moramo omeniti: to je čopasta sinica (*Parus cristatus*), katero bomo srečali tam, kjer prevladujejo smreke. Že ime pove, da ima na glavi čopko, ki je dolga in ostro zašiljena.

Med najbližjimi sorodniki sinic ne smemo pozabiti na dolgorepko (*Aegithalos caudatus*), malo sinico z nesorazmerno dolgim repom. V rogovilo drevesa napravi kroglasto gnezdo s stranskim vhodom, vsega pa pokrije z lubjem in lišaji drevesa, na katerem ga je zgradila in ga je zato težko opaziti.

Med ptiči je naš dobri znanec navadni ščinkavec (*Fringilla coelebs*), na katerega naletimo pogosto ob vsej poti. Glasno petje ščinkavcev odmeva daleč naokoli. Predvsem v gozdu se zadržujejo kalini (*Pyrrhula pyrrhula*), s črno kapico, trebuh pa je pri samcu lepo rdeč, pri samici pa sivo rjav. Z debelim klju-

nom kalini spomladi pogosto obirajo popke sadnega drevja, zato jim pravijo tudi popkarji. Res ima kalin debel kljun, vendar ga daleč prekaša zajetni dlesk (*Coccothraustes coccothraustes*), ki mu je malenkost streti koščico češnje! Nanje bomo naleteli v gozdu, kjer prevladujejo listavci, predvsem javor.

Pravi lepoteč med ptiči je lišček (*Carduelis carduelis*), perje okoli kljuna je živo rdeče še čez oči, kjer se lepo odraža od beline lica. Čez perut ima rumeno liso. Liščki se zadržujejo največ blizu naselij, kjer delajo gnezda navadno visoko v krošnjah dreves. Vendar ne izgubljamno preveč besed: o liščkih nam je lepo napisal pisatelj Anton Seliškar.

Med zrnorejdi, ki jih bomo srečavali, ne smemo pozabiti na rumenega strnada (*Emberiza citrinella*), ki nas pritegne z melanholičnim napevom z vrha samotnega drevesa ali s slemena strehe. Srečevali ga bomo povsod po travnikih z redkim drevjem in ob robu gozda.

Med penicami bomo na svoji poti pogosto naleteli na črnoglavko (*Sylvia atricapilla*), ki neutrudno prepeva. Pravzaprav ima črno kapico samo samec, medtem ko ima samica rjavo. Penice so dobri in glasni pevci, vendar jih po vztrajnosti petja še prekaša rdeča taščica (*Erithacus rubecula*) z značilno oranžno rdečo barvo prsi. Kot miška smuka nizko po grmovju ob robu gozda ali v gozdu in neutrudno prepeva svojo nežno pesmico, ki bi jo lahko primerjali z žuborenjem studenčka. V petju se pri taščicah skuša celo samica!

Že takoj za gradom bomo na našem sprehodu srečali še enega dobrega pevca z rdečimi prsmi, nad katerimi je črno grlo. To je pogorelček (*Phoenicurus phoenicurus*), prebivalec sadovnjakov in parkov, ki si znese gnezdo v primerno duplo. Značilen zanj je tudi rdečkast rep, s katerim pogosto niha.

V pomladnem jutru v gozdu odmeva glasni cip-cap, za katerega bi sodili, da prihaja iz močnejšega grla, kot v resnici pride. To je drobna vrbja listnica (*Phylloscopus collybita*), ptiček rumeno zelene barve s temnimi nogami. Vmes se oglašaja njena sorodnica grmovščica *Phylloscopus sibilatrix*, ki se od nje razlikuje po tem, da je nekoliko večja, ima bolj rumene

prsi in svetle noge. Povsem drugačen pa je njen napev: kratka kitica skoraj enakih tonov, ki si vedno hitreje sledijo. V krošnjah smrek živita njuna sorodnika, ki sta naša najmanjša ptiča. To sta rumenoglavi in rdečeglavi kraljiček (*Regulus regulus* in *R. ignicapillus*). Videli ju bomo bolj redko, verjetno pa bomo slišali njuno gostolenje.

Srečali bomo še enega pritlikavca, ki pa se zadržuje nizko pri tleh. To je stržek ali palček. (*Troglodytes troglodytes*), z navzgor zasukanim repkom in presenetljivo glasno pesmico. Gnezdo, ki ga naredi najraje med kvišku štrleče korenine podrtega drevesa ali pod podrta debla, je vrečaste oblike s stranskim vhodom.

Med muharji bomo videvali sivega muharja (*Muscicapa striata*), ki se neutrudno poganja za letajočimi žuželkami. Je neupadljive sive barve, z značilnimi dolgimi dlačicami ob korenju kljuna.

Ozrimo se še na debla! Če nas že ni prej pritegnil s svojo pesmico, bomo tedaj zagledali dolgoprstega plezalčka (*Certhia familiaris*), podolgovatega rjavkastega ptička s skoraj belim trebuhom in dolgim upognjenim tankim kljunčkom, kako pleza po deblu in se pri tem opira na rep. Ko pride zadosti visoko, zleti strmo navzdol tik na začetek debla sosednjega drevesa in zopet začne s plezanjem navzgor in iskanjem hrane. Precej drugačen plezalec je navadni brglez (*Sitta europaea*), ki se ne opira na rep, ampak se na lubju drži z močnimi nogami in lahko pleza celo navzdol, česar niti žolne ne zmorejo.

Na vrtovih bomo srečali še dva znanca: navadnega škorca (*Sturnus vulgaris*) in rjavega srakoperja (*Lanius collurio*), ki ga neupravičeno gledamo postrani, češ lovi celo majhne ptičke. Mogoče je to res, vendar se zgodi le izjemoma, pridno pa lovi različne velike žuželke, od hroščev do kobilic, ki jih večina ptičev pusti na miru.

Še dva dobra pevca bomo srečali na svoji poti. Nam vsem dobro poznanega črnega kosa (*Turdus merula*), črnega vasovalca z rumenim kljunom, in cikovta (*Turdus philomelos*),

drozga, ki se zadržuje v bolj zaprtem gozdu, kjer že zgodaj neutrudno prepeva z vrha smreke. Po postavi je podoben kosu, zgoraj rjav, spodnjo stran pa ima temno pegasto.

Omenimo še zadnje predstavnike ptičev pevcev, ki jih bomo srečali na naši poti proti Lubniku. Izven gozda bomo videli srake (*Pica pica*) in sive vrane (*Corvus cornix*), v gozdu ali na njegovem robu pa se bomo srečali s šojo (*Garrulus glandarius*), ki nas bo verjetno hripavo nadrla in za trenutek pritegnila pozornost ostalih gozdnih prebivalcev. Zaradi takega najavljanja prišlecev v gozd, šoji včasih pravimo kar gozdni policaj.

Med nepevci nam je najbolje poznana kukavica (*Cuculus canorus*), katere kukanje slišimo že na daljavo. Če jo vidimo, pa jo kaj hitro zamenjamo s skobcem, saj je približno njegove velikosti in sivo grahasta, le samice so včasih rjavkaste. Kukavice imajo svojsko lastnost, da ne delajo gnezda, ampak podtikajo jajca drugim ptičem. Kar neverjetno je, kako se barva in velikost kukavičjih jajc ujema z jajci neprostovoljnih gostiteljev!

Že na začetku poti bomo v sadovnjakih videli turške grlice (*Streptopelia decaocto*), v gozdu pa bodo namesto njih divje grlice (*Streptopelia turtur*), ki so nekoliko manjše in bolj rjavkaste. V gozdu bomo srečali golobe grivarje (*Columba palumbus*), z značilno belo liso ob strani in belo liso na srednjem robu peruti. Po hrano golobi odletajo na bližnja polja, posebno radi na pravkar požete njive, kjer iščejo izpadlo zrnje. V gozdu, malo pod vasjo Gabrje, pa nas čaka še ena zanimivost. Srečali bomo goloba duplarja (*Columba oenas*), ki je v Sloveniji že redek. Gnezdo si naredi v drevesnem duplu in odtod tudi njegovo ime. Podoben je skalnemu golobu, vendar nima bele trtice in tudi v perutih ima le po dve tanki temni črti, kar se vidi med lêtom. Oglašja se z zamolklim gu-gu, prvi gu je višji in zategnjen, drugi nekoliko nižji in se odseka konča, z nekoliko domišljije bi rekli, da se konča kot bi butnil ob zapreko. Verjetno so mu prav zaradi načina oglašanja nekoč v Škofji Loki rekli butovc!

Na naši poti imamo možnost, da naletimo tudi na predstavnike gozdnih kur. Le malo verjetnosti je, da bomo srečali velikega divjega petelina (*Tetrao urogallus*), mogočnega gozdnega trubadurja, ki ga je kot povsod pri nas, tudi v škofjeloškem hribovju vse manj. Veliko bolj gotovo je, da bomo naleteli na gozdnega jereba (*Tetrastes bonasia*), rjavkasto gozdno kuro vranje velikosti z majhno čopko na glavi in črnim pasom na koncu kratkega repa. Samec ima belo obrobljeno črno grlo. Njegova pesem, kot bi jo zapiskal na srebrno piščal, nežno odmeva v jesenskem času.

Že iz daljave slišimo potrkavanje po deblu in takoj nam pride na misel, da mora to biti žolna. V tem predelu živi zelena žolna (*Picus viridis*) z rdečo kapico na glavi, močno črno liso od kota kljuna proti vratu kot nekakšno uzdo in rumenkasto trtico. Lahko pa je trkala črna žolna (*Dryocopus martius*), naš največji predstavnik žoln, ki je vranje velikosti in tudi vranje črna, z rdečo kapo in močnim, s strani stisnjenim kljunom. Poleg žoln živi tu še belo črni veliki detel (*Dendrocopos major*), z rdečim perjem na zadku in pri samcu z rdečim tilnikom.

Prav redki pa so ptiči, ki bi obiskovalca navdušili tako kot ujede s svojim elegantnim in bliskovitim letom kot pravi gospodarji neba. Najpogostejša med njimi je navadna kanja ali mišar (*Buteo buteo*), ujeda, ki jo še vedno dolžijo, da napada velike živali. Nekateri enostavno ne morejo verjeti, da se tako velika ujeda hrani skoraj izključno z mišmi in se večjega plena loti samo v največji sili, takrat ko pravimo, da vrag tudi muhe žre! Kanjo spoznamo po razmeroma veliki postavi in kratkem repu z večjim številom prečnih temnih pasov, od katerih je najširši zadnji. Pogosto kroži in se mijavkajoče oglašča. Mogoče bomo videli tudi kragulja (*Accipiter gentilis*), ki je velikosti kanje, z bolj zaobljenimi perutmi in precej daljšim repom, na katerem se razločno vidijo 4 prečni pasovi. Stari kragulji so sivo grahasti, mladi podobno obarvani kot kanja, šarenica očesa pa je v vsakem primeru rumena, pri kanji temno rjava. Precej manjši, vendar po barvi in obliki

močno podoben kragulju, je skobec (*Accipiter nisus*), ki se loti manjšega plena, predvsem so to manjši ptiči.

Mogoče nas bo pot proti Lubniku zanesla v mraku ali ponoči. V mraku se lahko zgodi, da nas začne obletavati ptič sokolje silhuete, ki se bo kmalu oddaljil in se začel oglašati z dolgim, tudi več minut trajajočim rrrrrrrrr. To je podhujka ali legenj (*Caprimulgus europaeus*), ki ima najraje sončne robove gozdov ali redke suhe gozde, kjer znese jajca v preprosto jamico na tleh, ne da bi delala posebno gnezdo.

Komaj se bo znočilo, že bomo zaslišali hukanje sove, ki nas bo prvi trenutek navdalo s tesnobnim občutkom. Bila je to lesna sova (*Strix aluco*), naša pogosta sova s temnimi očmi in različno obarvanega perja, od rdeče rjavega do svetlo ali temno sivega. Mnoge druge sove imajo namreč očesno šarenico rumeno ali oranžno, med njimi tudi mala uharica (*Asio otus*), nekoliko manjša od lesne sove s čopki perja v obliki ušesc. Verjetno bomo naleteli tudi nanjo, oglašanje je bolj kratko in odsekavo kot pri lesni sovi.

Ker smo se poslovili od ptičev in še vedno gledamo v zrak, začnimo pogovor o sesalcih s predstavniki, ki so se prav tako kot ptiči osvobodili zemlje in lahko letajo po zraku. To so netopirji, ki imajo letalno kožico razpeto med prsti sprednjih okončin. V mraku, ko netopirji pridejo iz svojih skrivališč na podstrešjih, v duplih ali podzemeljskih jamah in letajo okoli, bomo le težko razločili, za katero vrsto gre. Najverjetneje bomo videli katerega od podkovnjakov, velikega (*Rhinolophus ferrumequinum*) ali malega podkovnjaka (*Rhinolophus hipposideros*), ki se ločita po velikosti. Oba imata na nosu podkvi podobno tvorbo, za katero so ugotovili, da služi kot nekakšna parabola, v katere žival lovi odbite zvočne signale, ki jih sama oddaja in se tako orientira ponoči na principu sonarja. Zvočni signali, ki jih netopirji oddajajo, so kratkovalovni, v območju ultrazvoka in jih zato mi ne slišimo.

Med netopirji lahko naletimo tudi na navadnega netopirja (*Myotis myotis*) z upadljivo velikimi ušesi in na navadnega mračnika (*Nyctalus noctula*).

Netopirji pa imajo daljnje sorodnike na tleh, ki jim niso nič podobni, neka sorodnost se vidi samo po zgradbi zob. Tak sorodnik je jež (*Erinaceus europaeus*), svojevrstni žužkojed, pokrit z bodicami, ki se poda naokoli navadno šele v mraku ali ponoči. Drugi sorodnik živi precej nenavadno življenje. To je krt (*Talpa europaea*), ki vse svoje življenje prebije pod zemljo, kjer koplje rove, tam se rodi, se pari in pogine. Če pride na plano, je to zanj navadno usodno. Zato bomo na svojem sprehodu ugotovili njegovo prisotnost edinole po številnih krtinah na bližnjih travnikih.

Obsežna skupina sesalcev so glodalci, z značilnim zobovjem, prilagojenim za glodanje. V to skupino sodijo številne voluharice z značilnimi majhnimi očmi, kratkimi uhlji, ki komaj gledajo ven iz dlake in s sorazmerno kratkim repom. Največji med njimi in tudi najbolj poznan je veliki voluhar (*Arvicola terrestris*), ki ga poznamo predvsem kot škodljivca v sadovnjakih in gredah. Dela rove v zemlji in njegovi izrivki zemlje nas lahko kaj hitro zavedejo, da jih zamenjamo s krtovimi. Na polju lahko naletimo tudi na poljsko krtico (*Microtus arvalis*), ki nam postane prav simpatična s svojo mehko sivo rjavo dlako, če seveda pozabimo na škodo, ki nam jo dela na polju. Rove v zemljo dela tudi vrtna krtica (*Pitymys subterraneus*), ki je temnejše barve od poljske. Njene izrivke zemlje navadno spoznamo po tem, da je na sredini viden odprt rov, ki je recimo pri krtih vedno zaprt. Tudi gozd ima svojega predstavnika voluharic. To je gozdna krtica (*Clethrionomys glareolus*) s prav zajetnim trupom, ki ga pokriva živorjava dlaka.

Tudi na predstavnike miši naletimo na svoji poti. To sta predvsem navadna belonoga miš (*Apodemus sylvaticus*), ki se zadržuje na poljih in ob robu gozda, in rumenogrla miš (*Apodemus flavicollis*), ki se zadržuje v gozdovih. Slednja ima navadno prek grla rumenkasto progo, ki pa je lahko tudi odsotna in jo od navadne belonoge miši ločimo le po nekoliko večjih stopalih. Obe miši imata velike izbuljene črne oči, dolga ušesa in rep, dlaka je spodaj skoraj bela, po hrbtu pa rjavo rdeča.

Med glodalce sodi tudi navadni polh (*Glis glis*), ki se zdržuje na drevju, za razliko od dosedaj naštetih glodalcev pa ima precej kosmat rep, ki mu dobro služi pri krmarjenju ob dolgih skokih z veje na vejo. Na jesen se polhi močno odebelijo in privabljajo v gozdove polharje, ki jim ponoči nastavljajo pasti. Kot zadnjega predstavnika glodalcev omenimo navadno veverico (*Sciurus vulgaris*), s košatim repom, ki še poveča njeno mikavnost, ko se nanj opre in si s sprednjimi nogami nosi hrano v gobček.

Včasih so med glodalce šteli tudi zajce, vendar je razlika med njimi tako velika, da danes izdvajamo zajce v samostojno skupino. Na naši poti bomo naleteli na poljskega zajca (*Lepus europaeus*), ki jo bo jadrno odkuril pred nami, kar mu omogočajo nenavadno dolge zadnje noge. Marsikdo ne ve, da poljski zajec, za razliko od kunca, skoti že povsem odlakane mladice, ki takoj vidijo in lezejo okoli.

Kar so ujede in sove med ptiči, to so med sesalci zveri. Ustroj zobovja jim omogoča lov in trganje plena. Najmanjša med našimi zvermi je mala podlasica (*Mustela nivalis*), ki je prava groza za miši, saj jim sledi v njihove rove. Kamor lahko stlači glavo, tja za seboj potegne ostalo, iztegnjeno gibko in mišičasto telo. Pozimi se mala podlasica ne prebarva, tako kot se zgodi z njenim nekoliko večjim sorodnikom hermelinom ali veliko podlasico (*Mustela erminea*). Poleti je svetlo rjavkast, pozimi pa snežno bel, črna ostane le konica repa. Hermelin se loti tudi plena večjega od sebe in včasih s svojo drznostjo prav preseneča.

Mogoče bomo imeli srečo in na svoji poti naleteli na kuno zlatico (*Martes martes*). Je bolj zajetna od hermelina, temno rjave barve, spodnja stran pa je rumenkasto bela, po čemer je tudi dobila ime. Kuna je prebivalec gozdov, kjer pleza po drevju in zasleduje predvsem veverice, povsod pri nas pa je že postala redka.

Med zvermi najboljše poznana je prav gotovo lisica (*Vulpes vulpes*), o katere lokavosti pojejo številne pesmi in jo povzdigujejo razne basni. Resnici na ljubo pa je treba povedati, da

ga tudi lisica včasih tako polomi, da se samo čudiš, kje je vsa njena zvitost! Med vsemi našimi zvermi ima najbolj košat rep, ki ga prav dobro uporablja pri teku, da z njim krmari in hitro spreminja smer, kar je za zajčka seveda lahko usodno.

In končno omenimo še največje predstavnike sesalcev, na katere utegnemo naleteti na svojem izletu. Če nam bo sreča naklonjena, bomo videli divje prašiče (*Sus scrofa*), ki imajo za razliko od domačih sprednje noge veliko višje od zadnjih in zelo dolg rilec, s katerim uspešno rijejo po trdi zemlji, prepleteni s koreninicami. Barva dlake je temno sivo rjava, posamezne ščetine so zelo dolge in na koncu šopasto razcepljene. Divji prašiči so se pri nas namnožili predvsem po drugi svetovni vojni in ponekod predstavljajo že pravo nadlogo za polja. Redni gostje so tudi na pobočjih Lubnika.

S svojo ljubko postavo nas vedno znova osrečujejo srne (*Capreolus capreolus*), ki naseljujejo tudi pobočja Lubnika, vidimo pa jih predvsem proti večeru, ko začno izstopati iz gozdov na polja in travnike. Srnjak ima za razliko od srne na glavi rogovje, ki ima pri odrasli živali normalno tri paroške. Rogovje srnjak vsako leto odvrže v pozni jeseni, nakar mu kmalu začne poganjati novo, pokrito s kožo, ki se olupiše na pomlad. Pozimi so srne sivkaste barve, dlaka je tedaj dolga in votla, tako da žival bolje varuje pred mrazom. Spomladi pa se srne prebarvajo, dobijo krajšo in tanjšo rdečkasto dlako. Srna je teritorialna žival. To pomeni, za razliko od jelena ali gamsa, ki sta čredni živali, da si vsak srnjak izbere svoj teritorij, ki ga ljubosumno brani pred tekmeci, vanj imajo dostop samo srne, ena ali tudi več. Pozimi se srne navadno družijo v manjše skupine.

Gams (*Rupicapra rupicapra*) živi v tropih, samotarji so starejši kozli, ki se ostalim pridružijo le v času prska, v zgodnjem zimskem času. Trop navadno vodi stara in zato izkušena koza. Pri gamsu imata oba spola na glavi kljukasto zakrivljene roglje, ki jih ne menjata, ampak stalno rastejo, prvih nekaj let hitro, nato pa zelo počasi. Dlako gams menja dvakrat letno, poletna je umazano rjava, zimska pa je skoraj

črna, zato so tedaj toliko bolj vpadljive bele lise na glavi. Kot še nekatere naše velike živali, tako tudi gamsi številčno napredujejo in širijo svoj areal. Na Lubnik so prišli med prvo svetovno vojno, kamor jih je pregnalo neprestano pokanje zahodne fronte. Na našem izletu se lahko nadejamo, da bomo bližju vrha, na strmem severnem pobočju naleteli tudi na gamse.

Prispeli smo na vrh Lubnika, polni lepih doživetij. Marsikaj se moramo še pomeniti s prijatelji, da bodo končni vtisi lepo urejeni. In zakaj ne bi vse to zaključili v prijazni planski koči?

VSEBINA

Vodniku na pot (dr. Anton Ramovš)	3
Pokrajinski opis, kamninska sestava, podzemeljski svet in domačija (dr. Francè Leben, Francè Planina, dr. Anton Ramovš in dr. Ivan Sedej)	5
Križem po Loki	5
Iz Loke v Gabrovo	10
Gabrovo	26
Breznica	27
Iz Breznice do Kopišča	29
Iz Gabrovega do Kopišča	29
S Kopišča na vrh Lubnika	37
Na Lubniku	40
Z Lubnika prek Tomaža na Praprotno in nazaj v Loko . .	49
Rastlinski svet Lubnika (dr. ing. Lojze Marinček in dr. Tone Wraber)	53
Živalski svet Lubnika	70
Mehkužci (dr. Jože Bole)	70
Hrošči (Božidar Drovenik)	74
Ravnokrilci (dr. Peter Us)	80
Pajki (dr. Anton Polenec)	83
Vretenčarji (Janez Gregori)	90

MESTNA
knjižnica
KRANJ

Kranj

D ZGODOVINA

domoznanstvo Slovenija

LUBNIK

914.971.2 Lubnik (036)



091804030

COBISS ©

