

MILAN SAGADIN

## OSTANKI ANTIČNE STAVBE V SPODNJEM BITNJU

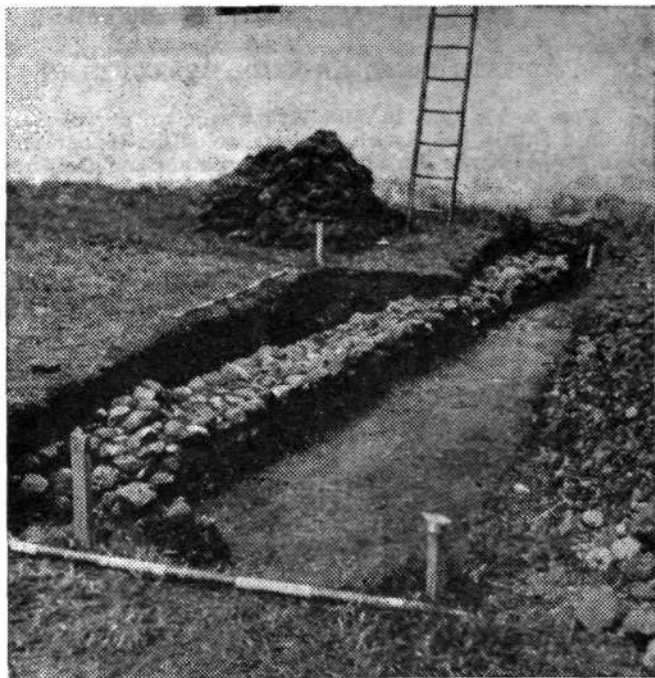
(predhodno poročilo)

V okviru raziskovalne naloge Varstvo naravne in kulturne dediščine na območju občine Kranj, ki jo s sredstvi občinske Raziskovalne skupnosti izvaja Zavod za spomeniško varstvo v Kranju, so bila v dneh od 1. do 10. 6. 1983 opravljena tudi manjša arheološka sondiranja ob podružnični cerkvi sv. Miklavža v Sp. Bitnju.

Lokacija je zbudila pozornost predvsem zato, ker viri<sup>1</sup> omenjajo ob sedanji cerkvi sv. Miklavža tudi cerkev sv. Vida, ki je tu stala še v 16. stoletju. Ta cerkev je bila najstarejša podružnica starološke prafare in naj bi bila starejša od sedanje (ki je gotška z ostanki fresk furlanskih mojstrov!),<sup>2</sup> torej vsaj romanska. Zato bi utegnili navezovati še na predkolonizacijsko tradicijo, po sv. Vidu pa naj bi dobilo Bitnje tudi ime. Pričakovali smo torej, da bomo našli ostanke temeljev starejše romanske cerkvene arhitekture. V ta namen smo zakoličili 2 sonde: sonda 1 (dimenzije  $8 \times 1$  m) je bila postavljena pravokotno na južni cerkveni zid, 4,6 m zahodno od stikališča ladje s prezbiterijem; sonda 2 (dimenzije  $8 \times 1$  m) je bila izkopana na blagi vzpetinici 4 m vzhodno od prezbiterija — ta sonda je bila negativna, vzpetinica je nastala namreč s kopičenjem pobrane kamenja z njiv. Sonda 1 je bila naknadno razširjena proti zahodu še s sondo 1 A ( $5 \times 1$  m).

Takoj pod rušo so se v sondi 1 pojavili kosi antične kritine (imbrensi, tegule), na globini 25 cm pa je bila dokaj močna ruševinska plast s številnimi črepinjami rimske keramike, kritine in opek. Po odstranitvi ruševin smo izluščili temelje antičnega zidu (debelina 55 cm), visokega vsega 25 cm. Potekajo v ravni črti izpod temeljev južnega cerkvenega zidu v severovzhodnem vogalu sonde 1 in se izklinijo sredi sonde v njen zahodni profil. Sondo 1 smo nato proti zahodu razširjali še za en meter (sonda 1 A), tako da smo ugotovili pravo debelino odkritega zidu in ga sledili do dolžine 7,6 m. Po vsej verjetnosti se je zid tu pravokotno zlomil proti vzhodu ali zahodu, vendar je bil preveč uničen, da bi ga na tako ozkem prostoru lahko ugotovili. Sondo bi bilo treba še razširiti. Poudariti je treba, da so bile ruševine neposredno pod rušo in tako izpostavljene poškodbam pri obdelovanju zemlje ter pobiranju materiala za sekundarno uporabo.

V zidu, ki je grajen iz oblic in manjših lomljencev, jasno opazimo pozno-antično tehniko zidave »na ribjo kost«. To okvirno datacijo potrjujejo tudi keramične najdbe, ki kažejo dokaj sorodnosti z žabniškimi,<sup>3</sup> tako da bi na podlagi teh prvih primerjav objekt postavili nekako v sredino 4. stoletja n. št. Domala vse keramične najdbe so se osredotočile v južnem delu sond 1 in 1 A,



Ostanki rimskega zidu v sondah 1 in 1A ob južni steni cerkve sv. Miklavža v Spodnjem Bitnju. Foto M. Sagadin

v severnem delu sonde 1 pa sta bili ob zidu opazni, druga ob drugi 2 jami (premera 35—40 cm in globine 24 cm), ki sta bili napolnjeni z močnimi ostanki oglja. Verjetno gre za stojišči dveh lesenih stebrov; njuno funkcijo v konstrukciji stavbe pa je pri sedanjem obsegu izkopavanj še nemogoče natančneje ugotoviti. Če najdene ostanke primerjamo z ostanki rimske ville rustice v Žabnici (glej članek v tej številki Loških razgledov), lahko v Spodnjem Bitnju ugotovimo predvsem večjo skromnost tako v arhitekturi kot v drobnih najdbah.

Najdba rimske stavbe v Spodnjem Bitnju je pomembna predvsem v širšem kontekstu — skupaj z najdbo v Žabnici namreč očitno dopolnjuje poselitveno sliko tega območja v pozni antiki, saj je bilo ozemlje, zdi se, kultivirano že dosti pred pričetkom freisinške kolonizacije v 10. stoletju. Poleg tega pa oba objekta potrjujeta domnevo o bližnji rimski komunikaciji.<sup>4</sup> Slej ko prej pa ostaja problem obsega nekdanje cerkve sv. Vida še nerešen, kar pa obeta tudi pomembne podatke o kontinuiteti te lokacije od rimskega do poznega srednjeveškega obdobja.

#### Opombe

1. A. Koblar, Loško gospostvo frizinških škofov, *Izvestja Muzejskega društva za Kranjsko* 1, 1981, str. 65, op. 2. *Krajevni leksikon Dravske banovine*, 1937, str. 249. — 2. Glede na nekatere paralele je opaziti, da so furlanski mojstri slikali pogosto v cerkvah, ki so imele še romanske osnove. — 3. Gradivo še ni strokovno ovrednoteno, zato so vse kronološke ugotovitvečasne. — 4. P. Blaznik, *Kolonizacija in kmetско podložništvo na Sorškem polju*, *Razprave SAZU* II, 1953, str. 142, op. 2.

## Zusammenfassung

### RESTE EINES ANTIKEN GEBÄUDES IN SPODNJE BITNJE

Vom 2. bis zum 10. Mai 1983 wurde an der Südseite der St. Nikolauskirche in Spodnje Bitnje bei Kranj eine archäologisch-topographische Sondierung vorgenommen. Dabei wurde die Mauer eines spätantiken Gebäudes entdeckt (in Fischgrätenbautechnik), die in beiläufig von Norden nach Süden gehender Richtung unter der südlichen Kirchenmauer verläuft. Kleinfunde bilden Reste der Bedachung (tegulae und imbrices) und grober Keramik, die Verwandtschaft mit in Žabnica gemachten Funden aufweist. Die Reste der Architektur bekunden einen bescheideneren Bau als z. B. bei der *villa rustica* in Žabnica. Beide Fundstellen ergänzen die Siedlungsgeschichte der Spätantike dieser Gegend wesentlich und erweitern auch ihr zeitliches Kulturbild.