



GLASILO KARTONAZNE TOVARNE LJUBLJANA, IZDAJA SDS V NAKLADI 2.800 IZVODOV. IZHAJA MESEČNO. UREJA UREDNIŠKI ODBOR: GLAVNI IN ODGOVORNI UREDNIK: MARJAN PISEK, TEHNIČNI UREDNIK: DUŠAN PESEK, TISK KTL—TOZD TIKA TRBOVLJE, CESTA TONČKE ČEČ 44, UREDNIŠTVO: ODDELEK ZA SAMOUPRAVLJANJE IN INFORMIRANJE KTL, LJUBLJANA—CUFARJEVA 16, TELEFON: 320-463

IZ VSEBINE: STRAN:

Z VEČ KORAJŽE, DELA IN ODGOVORNOSTI DO ZASTAVLJENIH CILJEV 1, 2, 3

FOTOVEST 1

IZ MISLI 2

KONSTITUTIVNA SEJA 3

IZ MISLI... 3

PREDSTAVLJAMO 4, 5

PROBLEMATIKA OSKRBE 5

S POTI PO JUGOSLAVIJI 6, 7

NAŠ DOM 8, 9

KADROVSKA POLITIKA 10

IZKAZNICA LETOVANJE 10

V PRIKOLICAH 11

NAGRADNA KRIZANKA 12

Za več korajže, dela in odgovornosti do zastavljenih ciljev

Te dni je potekala po vseh TOZD razprava za nadaljnji razvoj DO KTL izredno pomembnem dokumentu to je o osnutku samoupravnega sporazuma o temeljnih plana DO KTL za obdobje 1981—1985. Razprava je potekala v času, ko v naši družbeni skupnosti na vseh nivojih tako v TOZD, občinah, mestu in republiki intenzivno in kritično preverjamo doseženo, ter snujemo nove razvojne programe in načrte ter v času, ko spričo zaostrenih gospodarskih pogojev v boju za stabilizacijo in uveljavljanje družbenoekonomskih odnosov iščemo najboljše rešitve.

Priča smo izredno velikim naporom vse naše družbe, še posebej pa Zveze komunistov usmerjenim v spreminjanje obstoječega, v poglobljanje samoupravnih odnosov, v uveljavljanje dohodkovnih odnosov in povezav, naporom za prestrukturiranje gospodarstva, dohodka, obnašanja in mišljenja.

Slej ko prej bo postala edina možna pot razvoja tista, ki bo zasnovana na ustvarjenem dohodku, ta pa mora biti posledica lastnega dela in znanja, bistveno drugačne produktivnosti, bistveno drugačnih delovnih navad in odnosa do dela. Slej ko prej postaja imperativ gospodarskega razvoja na sploh, s tem pa tudi naše DO, poglobljanje samoupravnih dohodkovnih odnosov in povezovanj, krepitev materialne osnove dela, ustreznega samoupravna organiziranost zasnovana na jasno opredeljenih ciljih in smotrih, **ustrezna oziroma spremenjena kadrovska politika, povečana produktivnost dela ter takšna politika osebnih dohodkov, ki bo zasnovana na rezultatih dela, to pa pomeni bolj stimulatивно nagrajevanje za dobro delo.** Povečati bomo morali izvoz in zmanjšati uvoz. Vsestransko bo potrebno osveščati in usposabljanje delavce in kar želim še posebej poudariti, razreševanje vseh problemov bo možno le s poglobljenim samoupravljanjem ter ob ustrezni informiranosti vseh delavcev o problemih našega sedanjega in bodočega razvoja.

Planiranje in razvoj morata temeljiti na ustvarjenem dohodku, to je na osnovi možnosti in ne le na osnovi želja. Vse to in še

precej izrečenega v mesecu juniju in juliju na vseh nivojih, postaja platforma za oblikovanje srednjeročnih planov oziroma planiranje razvoja za obdobje 1981—85.

Vse te misli so bile podlaga za naš osnutek samoupravnega sporazuma o temeljnih plana, za našo politiko razvoja za katero lahko trdimo, **da smo v njej oz. z njo zelo jasno in konkretno opredelili poti našega razvoja oziroma razvojne cilje in smotre.**

V osnutku smo zapisali, da imamo v DO KTL pogoje, ambicije in sposobnost postati nosilec razvoja ne le v Sloveniji, temveč v širšem jugoslovanskem prostoru na štirih proizvodnih področjih in sicer:

- na področju valovite embalaže;
- na področju navite embalaže;
- na področju potiskane embalaže in
- na področju biro opreme.

Zastavljene cilje ne bo enostavno doseči, so pa vsekakor dosegljivi. Zato imamo v Kartonazni tovarni dovolj znanja in pridnih rok, imamo relativno

dobro strojno opremljenost, **manjka nam predvsem malo več korajže in boljša organiziranost ter več resnosti pri izvajanju nalog.**

Sodimo, da razvojni program, začrtan v osnutku, **pomeni prehod od kvalitete v kvaliteto, na delovno intenzivno proizvodnjo,** ki bo dala večji dohodek izračunan na delavca, možnost ustvarjanja večje nove vrednosti v odnosu na vložena sredstva in večjo izkoriščenost delovnih sredstev. Skozi večji dohodek pa bodo ustvarjene realne možnosti za hitrejšo rast čistega dohodka, to pa pomeni hitrejšo rast osebnih dohodkov, sredstev za investicijska vlaganja in družbeni standard. Bistveno bomo morali povečati izvoz, uvoz pa osredotočiti na nujno potrebno količino.

Politika proizvodnega programa oziroma osnutek pomeni specializacijo, pomeni delitev dela, zgrajena pa je na tehnoloških skupinah in ni grajena na obstoječem lokacijskem principu. Predvideva v svoji praktični izvedbi tudi delno prestrukturiranje proizvodnje, nosilcev oziroma



V teh jesenskih dneh nam pogled na poletni vrvež na plaži hitro prikliče v spomin dopustniške dni...

Več o letovanju na strani 8,9,11

ma lokacij. Zasedujemo velike serije, večje materialne učinke in delovne dosežke ter najbolj racionalno izkoriščenost delovnih sredstev, kadrov in prostora, kar pomeni specializacijo znotraj delovne organizacije KTL. Osnutek temelji na dohodkovnih povezavah, na skupnem prihodku in skupnem dohodku med TOZD znotraj delovne organizacije KTL in DO KTL z drugimi delovnimi organizacijami. Treba pa bo še doreči in to zlasti v Samoupravnem sporazumu o temeljih plana 1981—85 faznost, postopnost realizacije zastavljenih ciljev, roke uvajanja novega programa in roke opuščanja obstoječega oziroma z eno besedo dinamiko uvajanja in opuščanja posameznih programov.

V osnutku Samoupravnega sporazuma o temeljih plana DO KTL je podrobno razčlenjena proizvodnja in predelava lepenke, proizvodnja papirja, proizvodnja in predelava valovitega kartona, proizvodnja navite embalaže in cevi, proizvodnja tekstilnih utenzilij, papirne konfekcije, biro opreme, proizvodnja potiskane kartonske embalaže, proizvodnja embalaže za tekočine (mleko, sokovi) proizvodnja fleksibilne embalaže, proizvodnja izdelkov iz potiskanega papirja, predelava plastičnih mas in proizvodnja strojne opreme. Torej 15 tako imenovanih tehnoloških področij.

Vse obstoječe TOZD in tiste, ki jih mislimo povabiti v družino KTL, imajo v osnutku sporazuma opredeljeno vsebino in obseg dela, pa tudi delitev dela. Skozi osnutek se zasleduje intenziven razvoj vseh TOZD in hitrejši razvoj celotne DO, toda ne na račun posamezne TOZD, temveč v sodelovanju in hkratnem razvoju vseh TOZD.

Če hočemo vse postavljene cilje doseči, pa moramo ustvariti tudi pogoje. Bistveno moramo povečati dohodek in produktivnost, neproduktivno delo spremeniti v produktivno, politiko nagrajevanja pa narediti stimulatивно oziroma takšno, da bo osebni dohodek resnično bil posledica rezultatov dela, ne pa le opisov delovnih mest in nazivov, kot se sedaj često dogaja. Bolje bomo morali nagrajevati pridne in delovno uspešne delavce in to na vseh nivojih.

Če vse to prevedemo v številke potem ugotovimo, da bomo obseg proizvodnje dvignili iz 91.000 ton v letu 1980 na 159.000 ton v letu 1985, da bomo v letu 1985 dosegli 5.728 milijonov din celotnega prihodka ob približno 1% letni rasti zaposlenosti in 11% rasti produktivnosti oziroma dosegli ob 74% povečanju tonaže za 130% povečan celotni prihodek leta 1985 v primerjavi z letom 1980, ko predvidevamo, da bomo ustvarili 2.470 milijonov celotnega prihodka. To pa pomeni tudi večji dohodek in čisti dohodek ter večje možnosti za vlaganje v razširjeno reprodukcijo pa tudi večje vlaganje v družbeni standard in rasti dohodka ustrezno rast osebnih dohodkov.

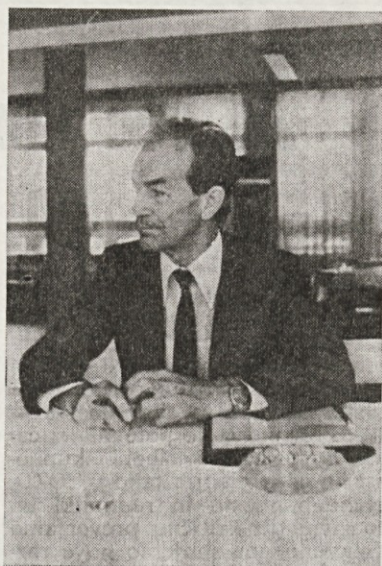
Predvidevamo, da se bo v DO KTL dohodek na delavca povečal iz 300.000 din v letu 1980 na 684.400 din v letu 1985, mesečni osebni dohodek pa naj bi porasel za 4.910 oziroma za 8% letno.



Prvi je spregovoril generalni direktor KTL tov. Tone Florjančič



Častna gosta: tov. DEISINGER predstavnik rep. odbora ZSS naše panoge in tov. VENGUST, predsednik konference OK ZKS Ljubljana - Center.



Naš celoten plan investicij mora zato izhajati iz ustvarjenega dohodka, torej iz realnih možnosti in ne sme biti le zbir želja. Premagati bomo morali še vedno prisotne podjetniške interese in gledanje, ter podjetniške »vrtičkarje« ter drobno lastniške pristope, ki se manifestirajo v tem, da vsak kupuje v svojem obratu tisto, kar se njemu zdi pravi ali pa vlaga v zidove.

V investicije mora biti bolj kot do zdaj vgrajena kvaliteta. Izhajajoč iz te ugotovitve planiramo v obdobju 1981—85 čez 2 milijardi investicijskih vlaganj s čimer bomo zagotovili hiter in kvaliteten razvoj vseh TOZD (PAKO, Valkarton, Kartonaža, Jelplast, Kartonažna Ljubljana in Embalažni servis) sočasno pa osvojili nove programe in gradili nove tovarne (embalaža za tekočine, tovarna strojne opreme, rekonstrukcija lepenke, tovarna natron vreč itd.).

V letih 1981—85 bomo začeli z intenzivno gradnjo v industrijski coni MP 3 v Mostah v Ljubljani kjer naj bi zgradili že omejeno tovarno za embalažo in strojno opremo, (ta bo nastala iz enote vzdrževanja in oddelka

konstrukcije v DS SS), tja pa naj bi se preselila tudi Papirna konfekcija in DE-10, obstoječe prostore Kartonažne Ljubljana pa bi zasedla v celoti DE-20 in DE-30, prostore PAKO pa bi preuredili za potrebe DS SS. Glede na predviden proizvodni programa selitev Kuverte ni potrebna saj vse svoje potrebe lahko uresniči v obstoječih prostorih.

Razviti moramo dohodkovne odnose, celotno politiko v DO pa graditi na skupnem prihodku in skupnem dohodku, kar pomeni postopno preseganje cenovnih odnosov med TOZD znotraj DO. Združiti bo potrebno denar in intelektualni potencial ter ga usmeriti v nadaljnji razvoj. Izbrati bomo morali ustrezno tehnologijo in dati veliko podporo ustvarjalnosti in maksimalno izkoristiti obstoječe potencialne.

Potrebno se bo ustrezno samoupravno organizirati, poglobljati samoupravne odnose, delavce pa sproti obveščati o rezultatih dela, nalogah, težavah in dosežkih, kar pomeni, da bomo morali bistveno izboljšati in izpolniti sistem informiranja.



Udeleženci razširjene seje konference OOS.

Ko govorimo o ustrezni samoupravni organiziranosti pa ne mislimo samo na reorganizacijo DS SS, ki naj bi v bodoče imela naslednje organizacijske enote: planskoanalitski sektor, sektor za organizacijo in elektronsko obdelavo podatkov (sistem informiranja), splošno-kadrovski sektor, računovodstvo, razvojno investicijski sektor (brez konstrukcije, ki gre v tovarno strojne opreme), posebno finančno službo, tajništvo organov upravljanja, sedanji prodajni in nabavni sektor združili v komercialno službo ali pa ustanovili TOZD blagovni promet kamor bi vključili ob prodaji in nabavi še transport in skladiščenje.

Ob reorganizaciji DS SS mislimo tudi na nujnost »tozdiranja« obstoječe Kartonažne tovarne Ljubljana, tako da bi bila DE-10 ena TOZD, DE-20 in DE-30 druga TOZD, že omenjena enota za vzdrževanje pa s konstrukcijo iz sedanje DS SS posebna TOZD.

Ob tem pa bo treba povabiti v družino KTL še nekatere zunanje DO, ki po vsebini dela sodijo oziroma tvorijo reprojektske predelave. To so EGP—Škofja Loka, Sigma—Gornji Milanovac, Embalaža—Maribor, Etiketa—Žiri, Niko—Železniki pa še kdo. Sodimo, da so za EGP in Sigo dane realne možnosti fizičnih povezav, z ostalimi DO pa moramo poglobiti vsebinsko in programsko sodelovanje na dohodkovnih osnovah, kasneje pa če bodo ustvarjeni pogoji pa skupaj z njimi ustvariti močno in sposobno delovno organizacijo za izdelavo embalaže vseh vrst in vsebin.

Pomembno mesto bomo morali dati tudi razvoju družbenega standarda delovnih ljudi kot enega izredno važnih pogojev za počutje delovnega človeka, razumljivo v skladu z rastjo dohodka, pa vendarle ob drugačnem pristopu lahko bistveno boljšega od sedanjega. Pri tem še zlasti kaže izpostaviti skrb za ustrezno in pravočasno reševanje stanovanjskih vprašanj delavcev.

Cilji in smotri, ki smo jih postavili v osnutku samoupravnega sporazuma o temeljih plana so takšni, ki po svoje dražijo, so torej ambiciozni, spodbujajo, budijo iniciativo in sproščajo delovni nemir in potencialne vseh delavcev v vsakem TOZD in celotni delovni organizaciji.

Mislim, da hitrejši, bolj dinamičen in bogatejši razvoj delavci tudi pričakujejo, zato bi bilo prav, da ob osnutku, ki ga je ovrednotila in potrdila tudi problemska konferenca sindikata DO KTL odločno spregovorimo, ocenimo dosedanje delo in razvoj, pokažemo na slabosti ter jih s skupnimi naporami premagamo. Ocenimo ali so začrtane poti dobre, možne in pravilne. Bomo ustvarjalno kritični in upoštevajmo ne le svoje, temveč tudi širše družbene interese in cilje, premagajmo ozkost in sebičnost, uskladimo želje z možnostmi in skupno postavimo osnove za hitrejši razvoj, za krepitev sleherne TOZD in celotne DO, s tem pa boljši položaj vseh delavcev v naši delovni organizaciji in hitrejšo uveljavljanje samoupravnih družbenoekonomskih odnosov v naši družbi.

Tone Florjančič

Konstitutivna seja odbora samoupravne delavske kontrole

Odbor samoupravne delavske kontrole je konstituiran.

Novoizvoljeni odbor samoupravne delavske kontrole kot poseben organ uresničevanja samoupravne delavske kontrole na nivoju delovne organizacije, se je na konstitutivni seji sestel dne 13. 6. t.l. Seja je bila skupna z delegati dosedanjega odbora.

Odbor šteje 13 delegatov, ki so bili izvoljeni neposredno na volitvah v temeljnih organizacijah in delovni skupnosti skupnih služb v mesecu marcu t.l.

Iz posameznih TOZD in DS SS so bili izvoljeni:

TOZD Kartonažna Ljubljana
— Kuferšin Janez
— Marinko Lado st.
— Škrlep Sašo
TOZD Valkarton Logatec
— Logar Danilo
— Loštrek Andrej
TOZD Lepenka Tržič
— Gjergjiev Darja
TOZD Kuverta Ljubljana
— More Anton
TOZD Jelplast Kamna gorica
— Tomažević Filip
TOZD Papirna konfekcija Ljub.
— Klinc Zalka
TOZD Kartonaža Rakek
— Sernel Drago
TOZD Embalažni servis Koper

— Abram Fabio
TOZD Tika Trbovlje
— Češnovar Metod
Delovne skupnosti skupnih služb
— Japelj Slavka

Na podlagi predloga konference osnovnih organizacij sindikata je bil za predsednika odbora soglasno izvoljen delegat temeljne organizacije Embalažni servis Koper, tov. Abram Fabio, za namestnika pa delegat temeljne organizacije Kuverta Ljubljana, tov. More Anton.

Na skupni seji so delegati sprejeli podano poročilo o delu odbora v prejšnjem mandatnem obdobju ter se dogovorili glede

dela v novem mandatnem obdobju. V razpravi so bila poudarjena določila našega samoupravnega splošnega akta tj. »Poslovnika o delu odbora samoupravne delavske kontrole DO KTL«, ki ureja vsebino in metode dela ter pravice, dolžnosti in odgovornost delegatov odbora.

Sklenjeno je bilo, da bo program dela odbor izdelal po sprejetju programa dela odborov samoupravne delavske kontrole temeljnih organizacij in delovne skupnosti skupnih služb.

Seja je bila zaključena z odgovorom, da se odbor ponovno sestane dne 2. 7. t.l. M. Š.

Iz misli... Vladimir Dedijer...

Prispevki za življenjepisa (nadaljevanje članka iz prejšnje številke)

Josip Broz je začel služiti vojake leta 1913 pri nekem cesarskem polku na Dunaju v arsenalu. V teh časih sta bili na Hrvaškem kot delu Avstro-Ogrske dve vrsti polkov. Eni so bili tako imenovani cesarski polki, pri katerih je trajala služba tri leta, druga vrsta pa so bili domobranski polki, pri katerih je bil rok samo dve leti. Uniforme so bile nekoliko različne. V domobranskih polkih je bila komanda v hrvasčini. Josip Broz je po vstopu v vojsko zahteval, da ga premeste v Zagreb k 25. domobranskemu polku. Njegovi želji je bilo ustrezno.

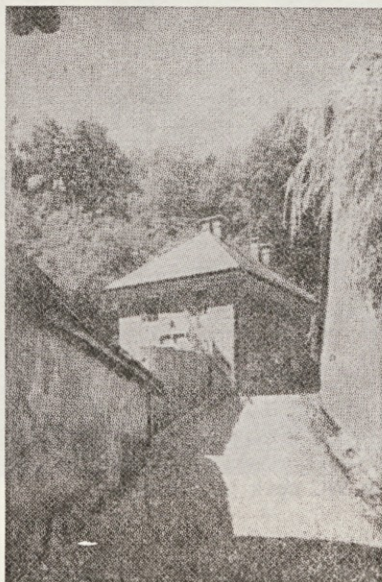
Kako se je Josip Broz počutil, ko je stopil v vojašnico 25. domobranskega polka v Zagrebu?

»Služiti v avstrijski armadi,« se spominja Josip Broz,« mi ni prijalo iz več razlogov. To je bila predvsem zatirateljska vojska, ki ni držala v sužnosti samo mojega naroda, marveč je služila kot sredstvo za zaslužjevanje drugih narodov. Drugič je bila kot vojska slaba armada. V njej je vladal »dril«, stare formule, pravilniki, vojaku v obče ni bilo dovoljeno, da bi pokazal kakršno koli iniciativo... Nikdar ne pozabim svojega prvega dne v avstro-ogrski armadi. Ko sem prišel k vojakom, sem imel kakor vsi mladi ljudje frizuro. Jasno mi je bilo, da morajo biti vojaki ostriženi, toda način, na kakšen je bilo napravljeno to, me je globoko užalil. Že pri vratih me je sprejel korporal: O, gospod socialist, tudi vi ste tu. Pridite bliže, prosim, da vam uredim vaše lase. Pograbil je strojček za striženje in mi napravil križ skozi lase. Bilo je na kupe stvari, s katerimi so nas mučili...

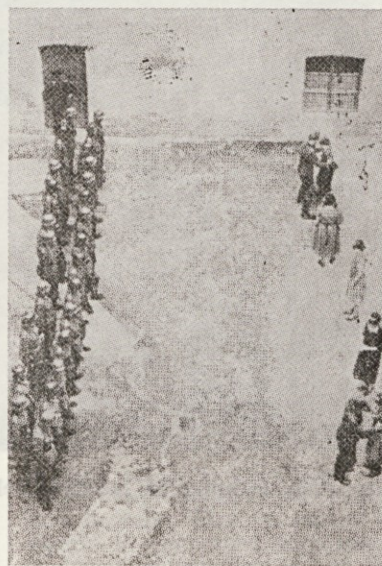
Nekaj mesecev po svojem prihodu k vojakom je bil Josip Broz določen za podčastniško šolo, v katero je stopil konec leta 1913. V to šolo je rad odšel: »Ko sem služil v avstro-ogrski vojski«, pripoveduje Josip Broz, »sem gledal, da se dobro izučim vojne spretnosti.«

V šoli je Josip Broz zelo naglo napredoval. Kmalu je postal najmlajši vodnik v polku, temu je pripomoglo tudi to, da je bil odličen sabljač. Kot prvak sabljanja v svojem polku je bil maja 1914 poslan v Bu-

dimpešto na tekmovanje za prvenstvo v avstro-ogrski armadi. Sodelovalo je šestnajst najboljših sabljačev v Avstro-ogrski in Josip Broz je prejel drugo nagrado ter srebrno kolajno. Posebno dober je bil v floretu in



V Bernardovi hiši Pod hribom v Ljubljani je bilo na dan nemškega napada na Sovjetsko zvezo ustanovljeno glavno poveljstvo slovenskih partizanskih čet.



Streljanje talcev v celjskem starem piskru.



Razdelitev Slovenije med okupatorje 1941 in njena upravna razcepljenost.



1892.
1980.

JOSIP BROZ — TITO

bodalu. Po vrnitvi iz Budimpešte je Josip Broz dobil celo mesec dni dopusta kot nagrado, ker se je dobro plasiral. Razen v sabljanju je bil dober tudi v drugih športnih panogah, zlasti v smučanju. Takrat so pravkar uvedli prvi tečaj smučanja za armado. Hodili so na Sleme in tam smučali.

Ko je leta 1914 izbruhnila vojna, je bil Josip Broz še pri vojakih...

Polnih trinajst mesecev je preživel Josip Broz v bolnici v Svijažsku, majhnemu mestu v bližini Kazana v prostorih nekega velikega samostana. Rana je bila globoka. Če ost kopja ne bi bila zadela ob kost (ov. T. C. rano so mu zadali Čerkezi v boju v Bukovini), bi bila poškodba veliko nevarnejša.

Vendar pa ga ni mučila samo rana, ampak so se pridružile še druge bolezni. Najprej je dobil pljučnico. Med vojnimi ujetniki je besnel pegavec. Tako je epidemija zgrabila tudi Josipa Broza. Komaj da je odnesel živo glavo. Bolničarji so mu že položili rdečo trak na posteljo, znamenje, da bo ranjenec umrl. Ležal je v samostanski sobi pod veliko ikono in ko se mu je bledlo, je obtoževal svetnika, da mu hoče ukrasti njegove stvari. Ko je kriza prešla, so mu drugi ujetniki pripovedovali o njegovem prerekanju s svetnikom.

(se nadaljuje)

Predstavljamo vam

Obrat tekstilnih stročnic je v sklopu TOZD Kartonažna Ljubljana kot delovna enota 30. Sedanji proizvodni program obsega proizvodnjo konusov, trdih WC in cilindričnih cev, ki se uporabljajo v tekstilni industriji za navijanje različnih tekstilnih vlaken. Cevka služi kot nosilno ali podporno telo za navitek, ki se da vsak čas brezhibno in z veliko hitrostjo odvijati.

Oddelek tekstilnih stročnic je bil formiran leta 1936 v sklopu predvojne Bonačeve kartonaže. Z ustanovitvijo je tedanja vlada zaradi bližajoče se vojne hotela vsaj deloma omogočiti preskrbo iz domačih virov. Do takrat je trg popolnoma obvladovala češka industrija tekstilnih cev, in z nizkimi cenami onemogočila vsako konkurenco. Takrat je vlada uvedla visoke carine in nudila ugodne kreditne olajšave za uspešen začetek.

Oddelek vse do vojne in med njo ni bil posebno velik. Proizvajal je na devetih strojih in delno zadovoljeval tedanje potrebe.

Po vojni so se potrebe po mehkih cevkah izredno povečale zaradi gradnje in razširitve cele vrste predilnic. Tem porastu in zahtevam smo sledili in obrat povečali na 28 strojev. Zaradi prevelikih potreb je proizvodnja tekla v treh izmenah, vendar vsled vedno bolj iztrošenih strojev proizvodnja ni zadovoljevala povpraševanja. To je prisililo KTL, da je v lastni konstrukciji razvila nov tip dvostranskih strojev ter do leta 1965 zamenjala vse dotrajane stroje.

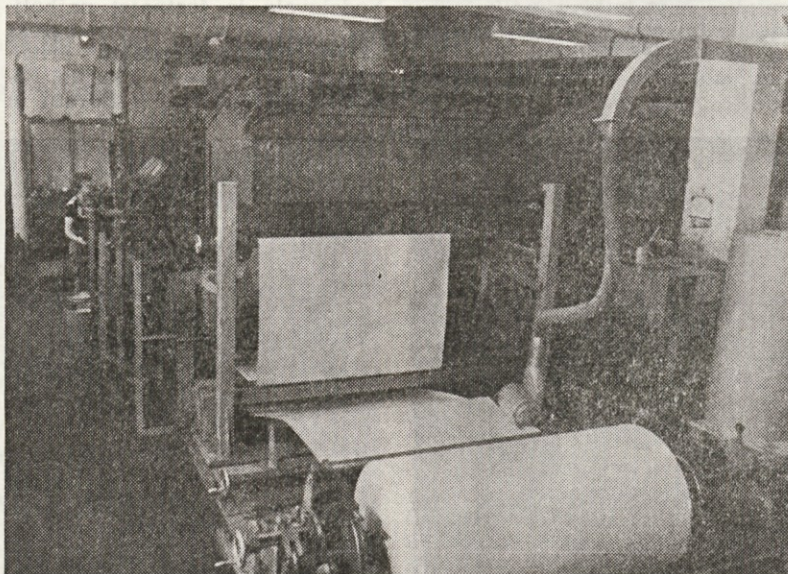
Z nastopom reforme, pa se je poostrilo vprašanje rentabilnosti tudi v tekstilni industriji, ki je začela opuščati mehke ceve in se počasi ureusmerjati na trde visokokvalitetne WC ceve. Ta preorientacija je precej prizadela DE-30, ker ni bilo možno pravočasno pripraviti potrebne preusmeritve proizvodnje. Deloma smo sledili zahtevam tržišča z nabavo TW avtomatov za proizvodnjo konusov in kasneje z nabavo enostranskih navijalnih strojev v Belgiji.

Po letu 1965 je bil trend upadanja mehkih cev tako hiter, da je resno ogrozil rentabilnost proizvodnje zaradi zmanjšanja obsega proizvodnje, ker so bile ostale enote dodatno obremenjene z režijskimi stroški. Situacija za DE-30 se je vidno slabšala do leta 1969, ko se je z investicijo v novo peč, vakumsko impregnacijo ter nabavo dodatnih navijalnih strojev, preusmeril asortiman izdelkov.

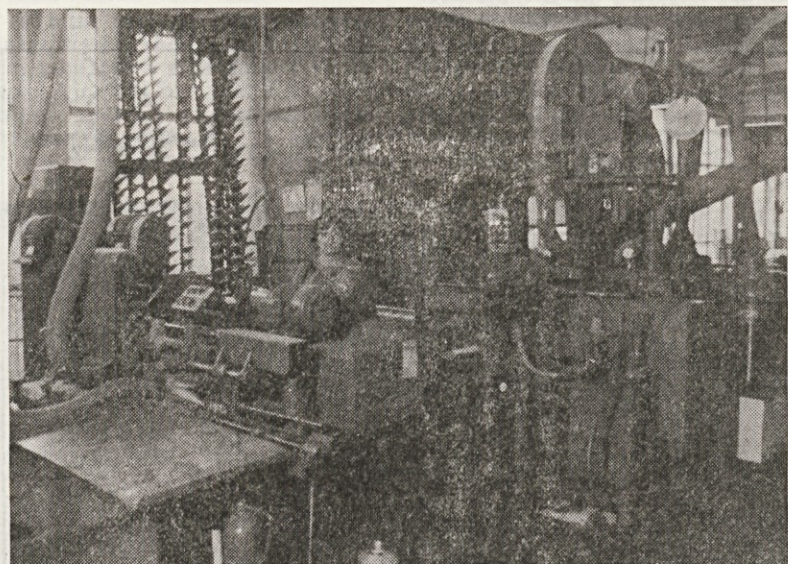
Po letu 1970 je bil izdelan tehnološki projekt rekonstrukcije delovne enote s poudarkom na proizvodnjo konusov in trdih oplemenitenih WC cev. V ta namen je bilo do leta 1976 kupljenih pet SKW Majer avtomatov za izdelavo konusov. Avtomati delujejo kot zaključena tehnološka celota ter ustvarjajo danes 75% fizičnega obsega proizvodnje v delovni enoti. Žal z novimi investicijami v strojni park nismo povečali skupnega materialnega proizvoda, kajti to nam je dalo le možnost za prestrukturiranje asortimana izdel-



Enostranski navijalni stroj novejše izvedbe.



Drodbeh avtomat za izdelavo velikih WC cev in cilindrov

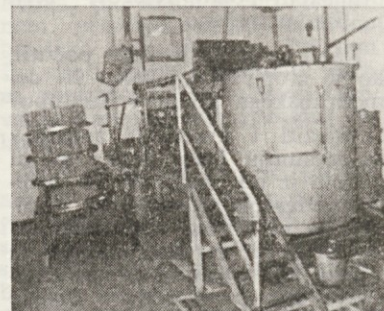


Majer avtomat 51

kov, oziroma zamenjavo za tehnološke stare in iztrošene stroje.

Danes je v tej enoti zaposlenih 147 delavcev, kar predstavlja 30% manj zaposlenih kot pred nekaj leti, saj smo morali z izločevanjem programa mehkih cev, ki je bila osnovni program te enote, zmanjševati število delavcev. Iz analize srednjeročnega plana 1976-80, predvsem pa v letu 1979, je težko karkoli ukrepati ob dejstvih, da smo preobremenjeni z fiksnimi oziroma variabilnimi stroški. Kljub omenjeni problematiki pa smo v istem obdobju na konvertibilno tržišče izvozili za 4.344.000 din izdelkov, kar je sicer pozitivno glede ustvarjanja prepotrebni deviznih sredstev za TOZD Kartonažna, toda delovni enoti se je ob zaključku leta prikazovala precejšnja izguba v ustvarjenem dohodku.

Kljub številnim težavam, predvsem z nabavo osnovne surovine, dejstvom, da v obratu še vedno delamo na strojih, ki so stari preko trideset let ter kot take ni možno povezovati v zaključene tehnološke celote, je oddelek za impregnacije postal ozko grlo vsled zastarele tehnologije. Pogoji dela so v obratu zelo težki zaradi visokih temperatur, ropota in prahu. Za leto 1980 izpolnjujemo vse materialne planske obveznosti ter upamo, da jih bomo tudi za drugo polovico poslovnega leta, tako da nebi bilo zopet čutiti navkljub delovni zavesti delavcev obrata grenkega priukusa poslovnega neuspeha.



Vakumski kotli v impregnaciji.

Danes proizvajamo še vedno enake proizvode in lahko trdimo, da naš razvoj stagnira, sicer pa moramo povedati, da skoraj vse, kar se je v preteklosti dogajalo z našim razvojem, nikoli ni pomenilo trajnejše rešitve, zato je čas, da ob pripravi elementov za izdelavo proizvodnih programov za srednjeročno obdobje 1981-85 odločimo kako naprej.

Ob koncu ne smemo mimo dejstva, da se ob preobrazbi, ki smo jo izvedli v TOZD, družbenopolitični organizaciji OO ZK enote in IOO sindikata enote vse več in konstruktivnejše uveljavljata v razreševanju celotne problematike delovne enote, tako da je na sehnem koraku čutiti njihovo prisotnost, kar nam izboljšuje sistem delovanja delegatskega sistema, samoupravnega odločanja ter hitrejših in celovitejših informacij delavcem.

Stanislav Lasič



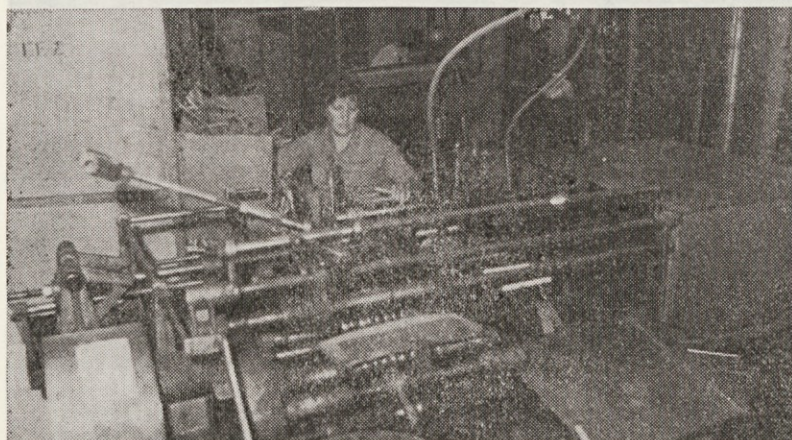
rezalni stroj z ročnim poslu-
ževanjem.



Rezalni stroj s pnevmatiko



Rezalni stroj domače izdelave



Rol mašina za dodelavo trdih cev

Problematika oskrbe s surovinami in reprodukcijskimi materiali

Visoka konjunktura na tržišču surovin in izdelkov, visoka stopnja inflacije in velika odvisnost od uvoza ob razmeroma nizki rasti izvoza, so glavne značilnosti preteklega in tekočega poslovnega leta. Papirna industrija se je v preteklosti v veliki meri brez posebnih problemov dokaj uspešno oskrbovala z lesom, celulozo in odpadnim papirjem iz zunanjih predvsem klirinških področij. Ugodne možnosti nabave in sprejemljiv nivo cen uvoženih osnovnih surovin so vzroki, da se je doma posvečalo premalo pozornosti zbiranju sekundarnih surovin in načrtnemu gospodarjenju z gozdnimi zemljišči za potrebe papirne industrije. Delno lahko k vzroku takega poslovnega ponašanja prištejemo tudi možnost ugodnega nakupa deviznih sredstev popolnih neizvoznikov ali takoj imenovanih pasivcev.

Nemotena proizvodnja papirnic in nove investicije v papirne ter kartonske stroje so bili zagotovilo za oskrbo s potrebnimi surovinami papirno predelovalne industrije, ki je v zadnjih letih močno povečala svoje proizvodne zmogljivosti. V primerih pomanjkanja ponudbe na domačem trgu je bilo skoraj vedno možno uvoziti potrebne količine iz konvertibilnega ali klirinškega področja.

V preteklem letu so se začele pojavljati prve motnje v oskrbi kartonov in embalažnih papirjev, vendar je kljub temu imela Tovarna kartona in papirja Umka precejšnje količine kartonov na zalogi in smo se jih kot manj kvalitetnih pravzaprav branili. Poleg tega pa je bil tik pred začetkom proizvodnje kartonski stroj III v Količevem, v izgradnji povsem nova Tovarna kartona in embalaže »Rotka« v Cazinu, v fazi montaže pa tudi papirni stroj za embalažne papirje v Zagrebački tvornici papira v Zagrebu. Skratka, izgledi za oskrbo z osnovnimi surovinami so bili z vidika domačih proizvodnih kapacitet ugodni. Naša delovna organizacija se je zavedala pomembnosti redne in sigurne oskrbe in je zato soinvestirala znatna sredstva v našega, po asortimanu in količini najpomembnejšega dobavitelja v Papirnico Količevo. Z denarnimi sredstvi in strokovno pomočjo smo si pri rekonstrukciji papirnega stroja v Plaškem zagotovili eno tretjino letne proizvodnje te tovarne. Poleg navedenih ukrepov smo avansirali 3.000 ton embalažnih papirjev v Zagrebački tvornici papira in si skušali s tem zagotoviti potrebno količino ton embalažnih papirjev za letošnje poslovno leto.

Prve motnje v oskrbi s kartoni v preteklem letu so bile kmalu odpravljene, saj je Papirnica Količevo uspešno zapolnila to vrzel pomanjkanja. Povsem drugače pa se je začela razvijati situacija na področju embalažnih papirjev. Občutno zmanjšane dobave lesa, celuloze predvsem pa starega papirja iz ZSSR so presenetile skoraj vse papirnice.

Zmanjšana proizvodnja papirnic se je najbolj negativno odrazila na tako imenovanih čistih predelovalcih kot je naša delovna organizacija. Papirnice so prvenstveno začele oskrbovati predelavo v okviru lastnih delovnih ali sestavljenih organizacij. Glede na različne sisteme oblikovanja cen osnovnim surovinam na eni in končnim izdelkom na drugi strani, so v predelavi naenkrat videli boljše ekonomsko uspešnost, na kar je imelo vpliv tudi izredno visoko povpraševanje domačih porabnikov. Uvozne možnosti so bile že v lanskem letu občutno zmanjšane. Uvoz iz konvertibilnih področij so omejevala razpoložljiva devizna sredstva in blagovni ter devizni kontingenti, iz klirinškega področja pa naenkrat ni bilo prostih količin. Tako smo ob znatno znižanih dobavah imeli 31. 12. 79 na zalogi v Valkartonu praktično samo za slaba dva dneva normalne proizvodnje potrebnih embalažnih papirjev s tem, da je bila med letom proizvodnja nekajkrat prekinjena. V tekoče poslovno leto pa so šle brez pomembnejših zalog tudi papirnice.

Takšen začetek poslovnega leta je nujno narekoval maksimalno aktivnost nabavne službe, v proizvodnih temeljnih organizacijah pa veliko fleksibilnosti pri načrtovanju proizvodnje glede na razpoložljive surovine in repromaterial.

V delovni organizaciji, kjer se usklajujejo interesi proizvodnih temeljnih organizacij smo se odločili za trajnejše poslovno sodelovanje s proizvajalci osnovnih izdelavnih materialov, na osnovi sovlaganj v rekonstrukcije, zagotovitev surovinske osnove ali izgradnje dodatnih proizvodnih kapacitet na osnovi skupnega dohodka. Na področju dohodkovnega povezovanja je trenutno naša primarna naloga uskladiti poslovno sodelovanje na osnovi določil Zakona o združenem delu s Papirnico Količevo, ki je in v bodočnosti mora ostati naš glavni dobavitelj

- triplex kartonov
- OSH, TS in STS kartonov ter
- embalažnih papirjev

V tem letu z dobavami iz Količeva ne moremo biti zadovoljni. Veliko odstopanje med dogovorjenimi in dejansko prejetimi količinami ugotovljamo pri triplex kartonih, ofshorju in šrencu, ki ga sploh nismo prejeli kljub dogovorjenim količinam.

Poudariti moramo, da se tudi Papirnica Količevo nahaja v izredno težkem položaju saj nima zagotovljenih osnovnih surovin, bilo je nekaj zastojev v proizvodnji zaradi okvar na energetiki poleg tega pa ima tudi velike izvozne obveznosti. Najtežje pri vsem pa je, da stalno grozi nevarnost popolnega pomanjkanja kartona za potrebe delovnih enot 20 in 30 v TOZD Kartonažna Ljubljana. Situacijo je

(nadaljevanje na 10. strani)

Ponoči 25. 7. 1980 ob drugi uri smo se odpravili na naše potovanje. Iz Ljubljane smo se peljali skozi Novo mesto, Karlovac, Bihač, Jajce in Zenico do Sarajeva. Za krajši čas smo se ustavili v Jajcu, kjer se je 29. 11. 1943 na II. zasedanju AVNOJA rodila nova Jugoslavija.

V Sarajevu smo prespali pri sorodnikih, do katerih smo težko prišli, ker so prenovili večino glavnih ulic, zaradi prihodnjih zimskih olimpijskih iger.

Ogledali smo si izvir reke Bosne (Vrelo Bosne) od koder, se je 27. 2. 1942 začel Igmanski marš.

Obiskali smo znamenito Baščaršijo z najstarejšo džamijo v Sarajevu (tam so snemali film »Valter osvobaja Sarajevo«). Baščaršija je splet uličic z rokodelskimi delavnicami: filigranske, opankarske in umetnostnokovaške obrti. Pred delavnicami je razstavljena množica bakrenih pladnjev, loncev in drugega blaga.

Naslednje jutro smo nadaljevali pot proti morju skozi Jablanico, Mostar po jadranski magistrali mimo Dubrovnika do Hercegnovog v Boki Kotorski.

V Jablanici smo obiskali muzej bitke za ranjence s spominskim parkom, kjer gori večni ogenj, in znameniti most na Neretvi.

Ustavili smo se v Mostarju in si ogledali znani most iz turških časov. Na vrhu mostu so bili fantje, ki so za 500 ND pripravljeni skočiti z vrha mostu v Neretvo.

Utaborili smo se v kampu blizu Hercegnovog. Iz kampa smo naredili nekaj izletov.

Izlet na Lovčen — obkrožili smo Boko Kotorsko in v Kota-

nji zavili proti Cetinju do katedrale smo se povzpeli po ozki serpentinasti cesti, od tam pa po novi in široki cesti 1578 m visoko do obračališča za avtomobile, od koder smo se po 461 stopnicah skozi 80 m dolg predor povzpeli do Njegoševga mavzoleja 1660 m visoko. Z vrha je lep razgled na takoimenovano Kamnito morje.

V mavzoleju ni dovoljeno fotografirati zato samo opis in nekaj podatkov.

Mavzolej sestavljajo:

— atrij: pravokotno preddverje je prekrito z jablaniškim gra-



Mlini na Plivi



Slapovi reke Plive v Jajcu



**Obiskujmo
in čuvajmo naše
znamenite kraje!**



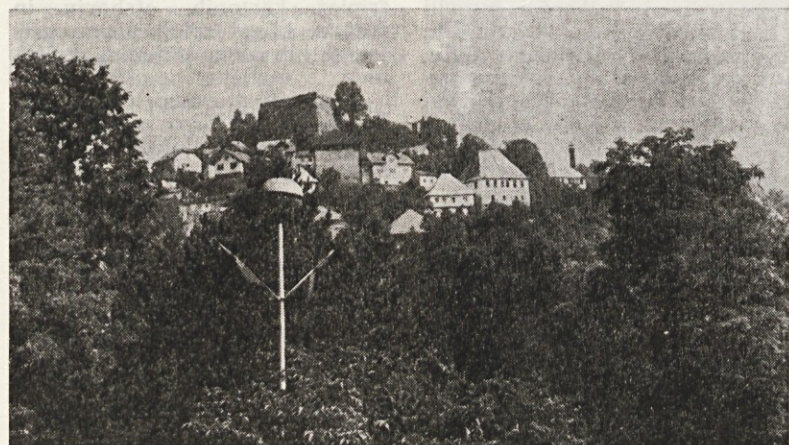
Ulica v Jajcu

S POTI PO

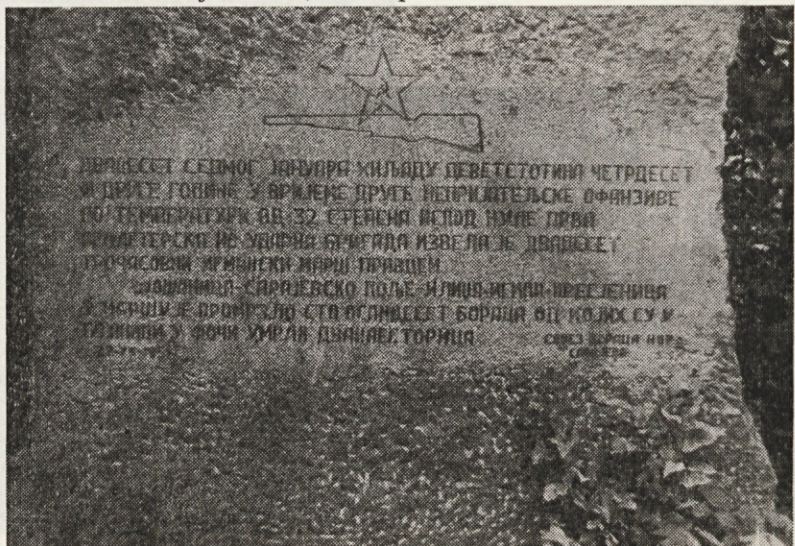
JUGOSLAVIJI



Vaznik in avtorja fotoreportaže pri izviru reke Bosne



Staro Jajce



Obeležje na mestu, kjer se je začel Igmanski marš

nitom. Na sredini stoji vodnjak iz 4 t težkega kamna;

— **portal:** prostor levo in desno od atrija, loči z 10 granitnimi stebri;

— **kariatidi:** stojita pred vhom v mavzolej;

— **kapela:** notranjost je iz temno zelenega marmorja, na sredini pa stoji Njegošev granitni kip težak 28 t. Strop je prekrit z 220.000 ploščicami pozlačenimi s 14-karatnim zlatom in ima površino 120 m²;

— **grobnica:** leži pod kipom in je iz belega marmorja. Na na-

grobnici plošči pod katero so shranjeni Njegoševi posmrtni ostanki, je izklesan tedanji črnogorski grb, ter letnica rojstva in smrti.

Vračali smo se preko Budve. Ustavili smo se v Kotorju. Mesta pa si nismo mogli ogledati, ker je poškodovano od potresa.

Izlet v Dubrovnik — Prehodili smo obzidje in si ogledali staro mesto. Ogledali smo si tudi staro apoteko in sicer zastoj. Pomešali smo se s skupino nemških turistov...

Izlet na Mamulo — Mamula je otok, ki leži pri vhodu v Boko-

Kotorsko. Med II. svetovno vojno je bilo na otoku koncentracijsko taborišče, ki so ga preuredili iz trdnjave iz I. svetovne vojne v taborišče in v katerem je bilo zaprtih 1500 partizanov. V taborišču so imeli tudi krematorij. Otok je danes zapuščen in porasel. Obiščeš ga lahko samo s čolnom. Na otoku je lepa plaža s čistim in toplim morjem. Otok smo obiskali dvakrat.

Vrnitev: vračali smo se mimo Dubrovnika, Splita čez Sinj, Drvar in Bosanski Petrovac do Bihača.

V Drvarju smo si ogledali Titovo pečino, spominski park in muzej.

Prespali smo v Bihaću. Naslednji dan smo se preko Karlovca in Novega mesta vrnili v Ljubljano.

Skupaj smo prevozili 1996 km in porabili 179 l bencina, poraba na 100 km pa je bila 8,9679358 l bencina.

Zaradi vročine je večkrat zatajil fotoaparata, zato manjkajo slike nekaterih krajev npr. Dubrovnika, Lovčena in Kotorja.

Fotografije in besedilo Miloš in Veljko Dermota



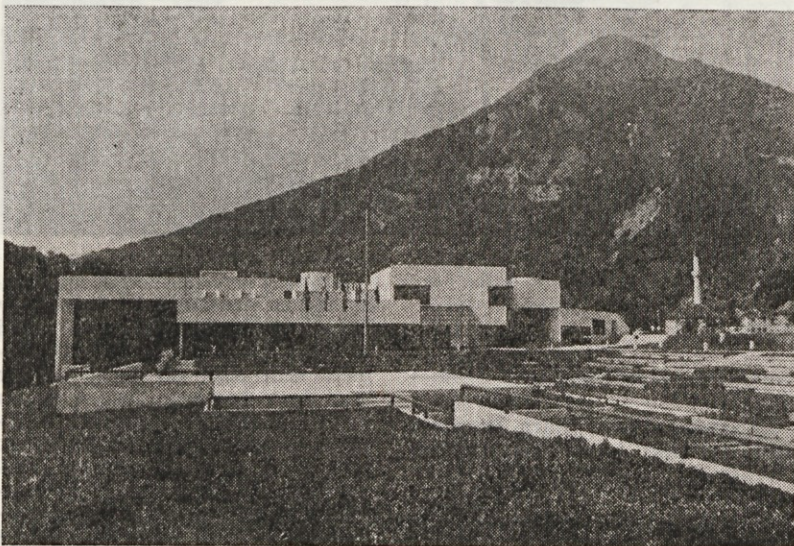
Najstarejša džamija v Sarajevu



Bašaršija



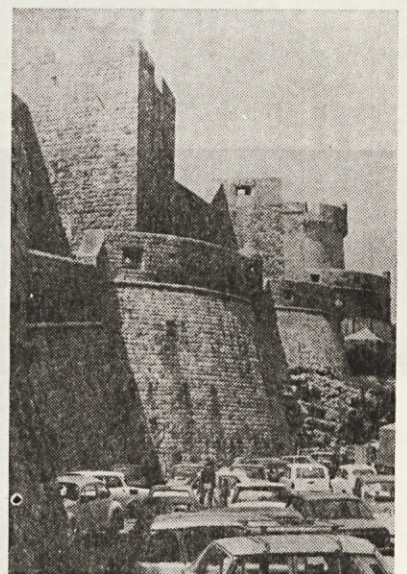
Mostar



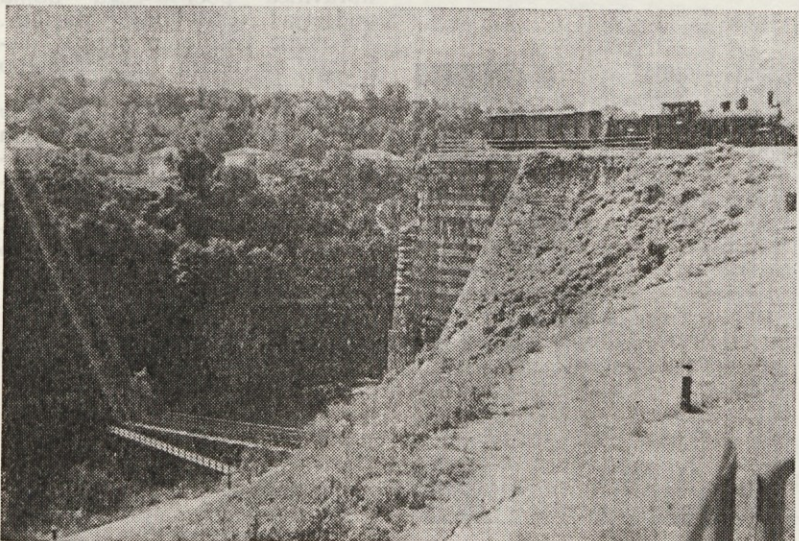
Muzej bitke za Neretvo s spominskim parkom



Njegošev mavzolej na Lovčenu



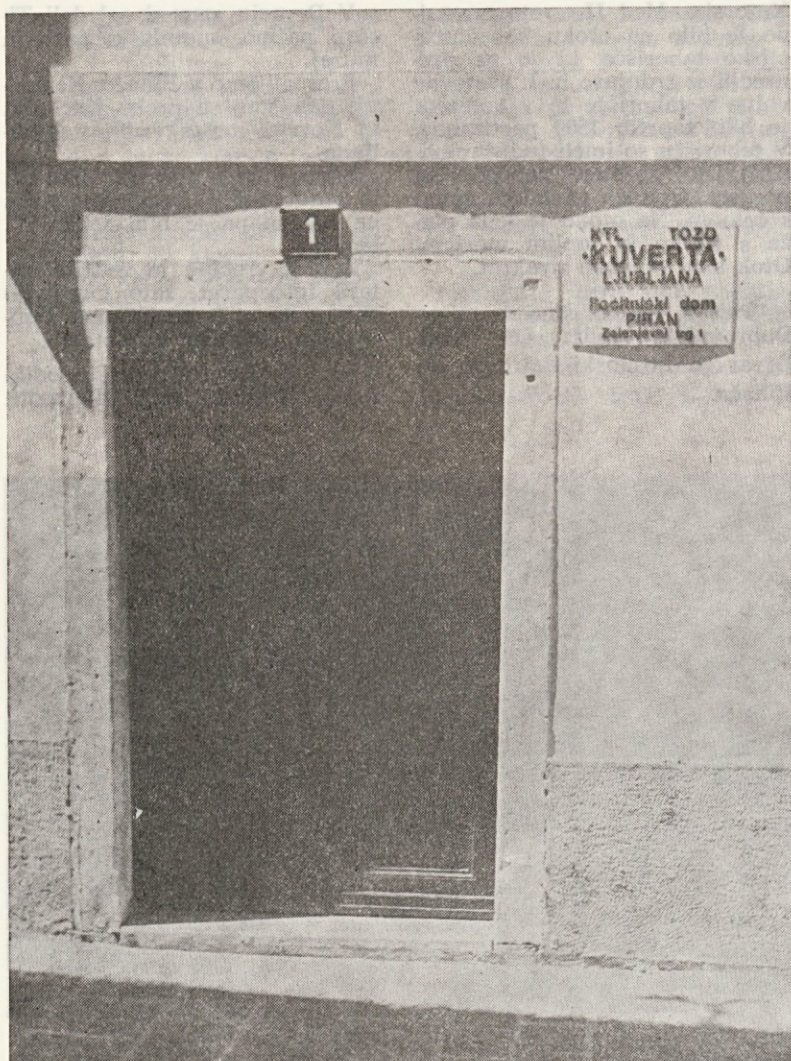
Dubrovniški zid



Porušeni most čez Neretvo



Otok Mamula s trdnjavo



... in to je vhod v počitniški dom »KUVORTE«



Naš dom v Piranu

O našem počitniškem domu v Fiesi smo že večkrat spregovorili in ni ga člana našega kolektiva, ki ga ne bi poznal. O letovanju v prikolicah, ki so postavljene v avtokampih FONTANA in LANTERNA pa še nismo pisali, še manj pa je bralcem znano, da ima naš TOZD »Kuverta« Ljubljana svoj počitniški dom v Piranu in o tem smo zapisali nekaj besed.

To sicer ni počitniški dom v takem obsegu kot v Fiesi, ampak je le nekaj sob s skupno kuhinjo in skupnim dnevnim bivalnim prostorom. Dopusniki si večinoma kuhajo sami ali pa jedo v bližnji delikatesi, ki je prav poleg doma.

In kje je to? Če gremo čez Tartinijev trg, se po ozkem prehodu na levi strani med skupščino občine Piran in sodiščem znajdemo na zelenjavnem trgu, kjer takoj zagledamo majhno delikateso, levo od nje pa nad neko vežo napis Počitniški dom TOZD Kuverta, Kartonažna tovarna Ljubljana. Točen naslov je Zelenjavni trg št. 1.

Pogled s terase počitniškega doma na vrt Delikatese



Upravnica doma, Mara Vrtačnik razlaga kako je potekala obnova terase



Najprej smo poiskali upravnico Maro Vrtačnik, ki stanuje v bližini počitniškega doma in ki je rade volje povedala: »Oskrbnica sem šele od lani, vendar smo že v lanskem letu v pičlih dveh mesecih obnovili praktično vse od strehe, terase pa do fasade. Z gosti se dobro razumemo, zato se počutijo kot doma, ker sem jim vedno na razpolago, pa tudi moje izkušnje z ljudmi mi pomagajo pri premagovanju težav, saj sem že 23 let upravnica počitniškega doma podjetja »CERTUS« Maribor. Probleme rešujemo skupaj, nekatere pa rešim tudi z lastno iznajdljivostjo.«

Nadalje je povedala, kako je bil poškodovan dom v lanskih poplavih, ko je morska voda nenadoma zalila Tartinijev trg. Tedaj je bilo uničenih mnogo avtomobilov, zalite so bile trgovine in tudi v našem domu je bilo



Naša sogovornika



„Prinesi mi torej dve oradi, pol kilograma rakov in štiri skuše“



Na vrtu Delikatese so si ob prijetnem kramljanju gasili žejo Mara, Leopod in Marija . . .

60 cm vode. Videli smo tudi mesta, kjer so v pritličnih prostorih odstopile ploščice. Ogledali smo si še nekaj skupnih prostorov in teraso, ter odšli na vrt delikatese malo pokramljat z dopustniki.

Martina KURE je že 13 let zaposlena v »Kuvrti« in že 7 let prihaja v Piran, kjer ji je zelo všeč, predvsem zato, ker si sami kuhajo, sami programirajo svoj čas in nimajo nobenih obveznosti. Žal ji je bilo zaradi slabega vremena in prenatrpane plaže. Drugi del dopusta pa bo koristila še v Novem Gradu.

Leopold IVANJKO tehnični vodja TOZD Kuverta že deset let hodi na dopust v Piran. »Vreme letos ni najboljšo, vendar pa v slabem vremenu vsaj ni take gužve« se je tolažil!

Ugaja pa mu tudi to, da ni vezan in je zato bolj sproščen, urnik si kroji sam, plaža je blizu, prav tako je pri roki deli-

katesa, trgovine, galerije, muzej, akvarij, pa tudi med sodelavci se dobro počuti.

Dodal je še, da se vsi, ki so šli letovati kam drugam, radi vračajo v Piran.

Pogreša edino še nekaj opreme, kar bi morda povečalo udobnost, čeprav pa se mlajši pritožujejo nad pomanjkanjem rekreacije.

Od posebnih dogodkov se spominja hudega neurja, ko je dom dobesedno stresalo. Glede bodočih načrtov pa je poudaril, da bodo dom obdržali, čeprav bodo kupili tudi nekaj prikolic, spodaj v čevljarni bodo uredili še eno kuhinjo, pa tudi na izmenjavo s Fieso, ki so jih že uvajali, mislijo. Predvsem pa morajo v prvi vrsti misliti na investicije v tovarni, saj jih tare huda prostorska stiska, šele potem bodo pričeli z uresničevanjem teh načrtov in želja.

D. P.



Naš posnetek je bil narejen v bolj zgodnjih urah, ko se je še dalo dobiti kak prostor pod soncem, kasneje pa . . . ?

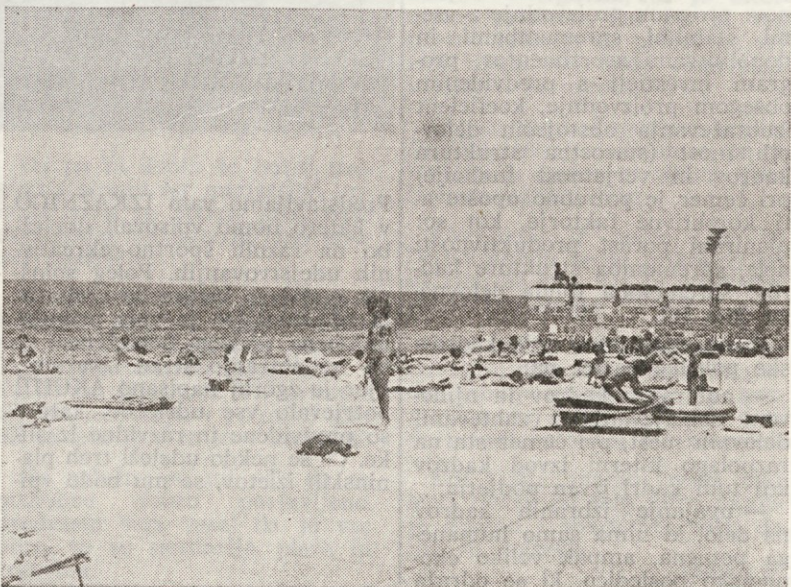


Plaža v Fiesi je postala v zadnjih avgustovskih . . .

Nekaterim dopustnikom je posebno všeč, ker v Delikatесо lahko skočijo kar s plaže in se najedo kar tako mimogrede že v kopalnem stilu . . .



. . . dnevih že kar prazna.



Kadrovska politika

(Nadaljevanje)

IZVAJANJE KADROVSKE POLITIKE

Potem ko je kadrovska politika formirana, jo je potrebno sprovesti v življenje. Tu gre seveda za izbor načinov in metod, določitev materialnih in finančnih sredstev, ki bodo predvideni kadrovske politiki na razpolago. Prav tako je potrebno predvideti sistem kontrole in nadzora nad izvajanjem začrtane kadrovske politike.

Kot strokovna služba bo kadrovska služba v podjetju tista, ki bo praktično realizirala pretežno število nalog, ki so postavljene s kadrovske politiko. Toda ne smemo misliti, da je edino ta služba odgovorna za izvajanje kadrovske politike, saj je njena prvenstvena odgovornost za strokovno, kvalitetno in pravočasno izvajanje nalog s področja kadrovske politike. Težišče odgovornosti ima vodstvo podjetja, pri čemer pa ne smemo razumeti samo neposredno upravo, ampak celotni vodilni kader od vodij oddelkov do sektorjev podjetja. Samo takšno pojmovanje odgovornosti lahko pripelje do učinkovite izvedbe kadrovske politike, ker bi sicer prevajanje odgovornosti, kar je sicer precej splošen pojav, omrtvilo celotno kadrovske politiko v podjetju (OZD).

Resno in solidno delo kadrovske službe in s tem izvajanje kadrovske politike nujno temelji na poznavanju problemov s področja kadrov, kar pa je omogočeno z izvajanjem treh kompleksov proučevanja kadrov:

- snemanje obstoječega stanja kadrov;
- izdelava plana potrebnih kadrov;
- izdelava plana izobrazbe kadrov.

Snemanje obstoječih kadrov lahko izvajamo bodisi kot snemanje po ljudeh ali snemanje po zahtevah delovnega mesta. Snemanje samo je tehnika, katerih rezultatov se poslužuje kadrovska politika, pri čemer analiza pokazateljev snemanja daje najboljšo osnovo za izdelavo plana kadrov.

Plani kadrov so perspektivni, operativni in detajlni, pri čemer je predpogoj za obdelavo planov: program proizvodnje z vsemi stalnimi spremembami in dopolnitvami asortimentov, program investicij s predvidenim obsegom proizvodnje, koeficient izobrazevanja obstoječih delovnih mest (starostna struktura kadrov in verjetnost funkcije) pri čemer je potrebno upoštevati korektivne faktorje, kot so: planirani porast produktivnosti dela, sprememba strukture kadrov, sprememba fonda delovnega časa itd.

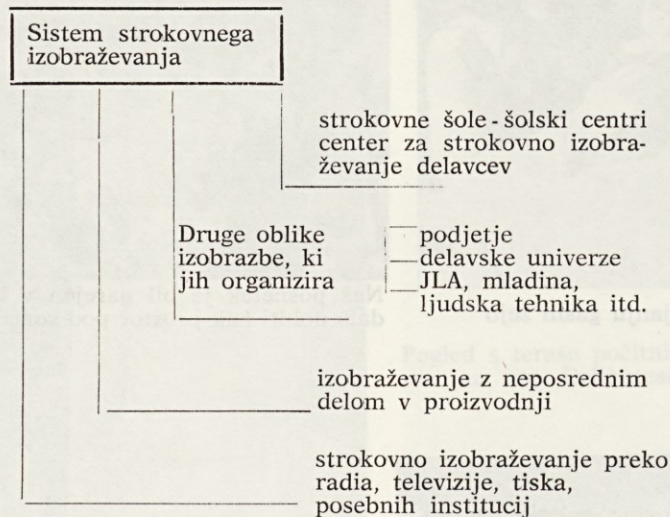
Samo operativno delo kadrovske politike bazira na:

- odbiranju kadrov in njihovem usklajevanju z zahtevami delovnih mest, pri čemer sta na razpolago interni izvod kadrov kot tudi kadri izven podjetja;
- uvajanje izbranih kadrov na delo, ki nima samo humanega pomena, ampak veliko ekonomsko posledico, ki se odraža

v hitrosti vključevanja v delo s polno zmogljivostjo.

Izobrazba kadrov je temeljno blago kadrovske politike, ki se toliko bolj manifestira, kolikor

bolj je neka dežela na pričetku poti v industrializaciji in novi družbeni sistem. Pri nas velja naslednja shema izobraževanja kadrov:



(se nadaljuje)

Izkaznica za vpis udeležb

<p>NAVODILA:</p> <ol style="list-style-type: none"> Udeleženec akcij si lahko pridobi zlato, srebrno ali bronasto značko. Na vsaki akciji ali tekmovanju moraš imeti izkaznico pri sebi, kajti vanjo ti bomo potrdili udeležbo. Priskrbi si navodila. <p>Informacije: Kartonažna tovarna Ljubljana Referent za šport in rekreacijo 316 922 / 97</p>	<p>ŠPORT IN REKREACIJA</p> <p>Ime: _____ Prejeto: _____ TOD: _____</p>
---------------------------------------------------------------------------------------------------------------------------------------------------------------------------------------------------------------------------------------------------------------------------------------------------------------------------------------------------------------------------------------------------------	---------------------------------------------------------------------------------------

Predstavljamo vam IZKAZNICO v katero bomo vpisovali udeležbo na raznih športno-rekreativnih udejstvovanjih. Poleg splošnih podakov, katere bo vsebovala izkaznica, to je vpis priimka in imena vsakega udeleženca, se bo na notranjo stran izkaznice, kjer je zgoraj napisano AKCIJE potrjevalo vse udeležbe, katere so predvidene in razvidne iz slike. Če se nekdo udeleži treh planskih izletov, se mu bodo vpi-

sale v posamezne rubrike potrditve, da se je res udeležil teh akcij.

Na nasprotni strani pa se bo vpisovalo posameznikom podatke o udeležbi na posameznih tekmovanjih v okviru delovne organizacije KTL.

Kdaj in kje bodo posamezne akcije in tekmovanja pa vas bomo sproti obveščali.

M. P.

NOGOMET — TRIM LIGA

Za letošnje tekmovanje občine Ljubljana-Center v nogometu se je prijavilo 45 ekip katere so razdeljene v štiri skupine. Zmagovalci posameznih skupin se potem v finalu pomerijo za uvrstitev od prvega do četrtega mesta, drugouvrščene ekipe v posameznih skupinah pa se sestanejo za uvrstitev od petega do osmega mesta. Do sedaj je bilo odigranih devet kol tega tekmovanja v katerem nastopa tudi ekipa TOZD Kartonažna Ljubljana ter trenutno zavzema drugo mesto na lestvici. Do pričetka finalnega turnirja sta preostali še dve koli, tako da ima naša ekipa še možnost zavzeti prvo mesto v skupini, s tem pa tudi igranje za uvrstitev od prvega do četrtega mesta.

Jedro ekipe sestavljajo naslednji člani: Lasič S., Jambrovič, Škafar, Turšič, Handanovič, Rojc, Sladič, Bizjak, Ptičak, Čatovič.

Lestvica po odigranih devetih kolih:

1. Lira	9 6 2 1	36 : 23	13	
2. Kartonažna	9 6 1 2	51 : 16	13	
3. Tiskarna	T. Tomšič	8 6 1 1	34 : 15	13
4. Elektro Ljubljana	9 6 0 3	34 : 26	12	
5. Železniška milica	9 5 0 4	35 : 23	10	
6. Rog	8 4 2 2	21 : 19	10	
7. Posavci	8 4 0 4	19 : 12	8	
8. Hotel Union	9 3 2 4	31 : 25	8	
9. Projektiv. podjetje	9 3 1 5	18 : 35	7	
10. Slovenijales	9 2 0 7	8 : 36	4	
11. Intertrade	9 1 1 7	11 : 33	3	
12. Tehnunion	8 1 0 7	20 : 33	1	

P. M.

Problematika oskrbe (nadaljevanje s 5. strani)

doslej reševala poskusna proizvodnja v »Rotki« Cazin, odkoder smo doslej prejeli manjkajoč offshor karton, vendar moramo poudariti, da sivi kartoni zaenkrat niso v proizvodnem programu »Rotke« iz Cazina, ko osvoji proizvodnjo kvalitetnejših vrst kartonov. Kljub našim velikim potrebam iz Količeva, ki jih ne pokriva v dogovorjenih količinah, moramo izpolnjevati delno tudi obveznosti do ostalih sovlagateljev in dobaviteljev papirnih odpadkov. Z večjimi dobavami papirnih odpadkov Količevu bi si sicer zagotovili večje količine, toda tu smo vezani na Lepenko Tržič in ostale dobavitelje, ki prav tako pogojujejo vračanje določenega dela te sekundarne surovine. V okviru naših možnosti in poslovnega vpliva smo se vključili v pridobivanje papirnih odpadkov za Količevu pri pomembnejših predelovalcih in organiziranih zbiralcih. Mnenja smo, da na tem področju ni storjeno še vse, da bi dejansko zbrali vse razpoložljive količine in da je to kljub temu, da nismo neposredni predelovalci papirnih odpadkov razen v Lepenki Tržič, tudi naša naloga, vključiti se v razvoj te za papirno predelovalno industrijo tako pomembne dejavnosti.

Kombinat Belišče je naš večji dobavitelj potrebnih embalažnih papirjev. Sodelovanje v tem letu teče dokaj v redu in temelji na predvidenem sovlaganju v njegovo III. fazo izgradnje. Sovlaganje bo tudi osnova za nadaljnje dolgoročno poslovno sodelovanje na osnovi skupnega dohodka.

S potrebnimi embalažnimi papirji nas oskrbuje tudi tovarna papirja in celuloze »Simo Dimič« iz Plaškega. Tu so nihanja v dobavah izredno velika in vplivajo na zastoje v naši proizvodnji. Pomanjkanje lesa, papirnih odpadkov, premoga in okvare so pogosti vzroki nedoseganja načrtovanja proizvodnje.

Ostali pomembnejši dobavitelji so ob zmanjšani lastni proizvodnji in velikemu povpraševanju, ki traja že od lanskega leta popolnoma razprodani.

Takšno nenormalno stanje pa ima poleg tega, da ni na voljo zadostnih količin tudi druge negativne posledice kot so:

- slabša kvaliteta surovin in repromaterialov,
- izreden pritisk na cene in
- zaostritev prodajnih pogojev.

Kvaliteta predvsem embalažnih papirjev je izredno padla. Delno so vzroki v slabšem vnosu surovin, v težavah začetne proizvodnje, pa tudi malomarnega odnosa do kvalitete v času hlastanja za količinami.

Cene so v letošnjem letu izredno porasle. Tu so prisotni vse vrste pristopov, ki opravičujejo izredne skoke cen navzgor. Izredno pa so porasle tudi cene lesa in celuloze tako na domačem kot na tujih tržiščih in papirnice samo tega porasta ne morejo prevzeti. Izhod je v dohodkovni povezanosti s papirno predelovalno industrijo, ker bo drugače zmeraj večja desortiranost na nabavnem tržišču, saj bo vsak proizvajal le dohodkovno najuspešnejše izdelke, ne glede na dejanske potrebe.

Prodajni pogoji so se v letošnjem letu bistveno spremenili. Ne gre za klasične postavke kot so transport, pogoji plačila ipd. ampak se vse bolj pogojuje nekakšno obvezno krediti-

ranje, za vsakovrstne namene v enoto predvidenega odvzema suvnaprej določenih zneskih na rovin in repromaterialov. Pojavljajo se tudi zahteve po zagotavljanju potrebnih deviznih sredstev za uvoz v primarni proizvodnji potrebnih surovin.

V tem letu so izvršene pomembne spremembe tudi na področju zunanjetrgovinskega poslovanja. Z devizami upravljajo že v precejšnji meri tiste delovne organizacije, ki jih dejansko ustvarjajo. Enostavne dodelitve deviznih pravic in nakupa pri Narodni banki skoraj ni več. Naša delovna organizacija je s planom predvidela trikrat večji uvoz repromateriala in rezervnih delov in neposrednega izvoza na konvertibilna področja. Zato moramo združevati devizna sredstva z našimi kupci ker pa je časovno glede na naše potrebe težko usklajevati, cene združenih deviznih sredstev pa je izredno visoka. Praktično smo uspeli doslej uvoziti le najnujnejše rezervne dele in reprodukcijski material, ki ga ni na domačem tržišču. Osnovne surovine v tem letu nismo mogli uvažati zaradi pomanjkanja deviznih sredstev, čeprav smo imeli delen izpad proizvodnje v Valkartonu.

TOZD Valkarton je imel v tem letu že nekaj manjših zastojev v proizvodnji, vendar je izpade doslej vedno uspeval pokriti. To pomeni, da je material sicer prispel, toda terminsko neusklajeno. Ker smo dejansko brez zalog je vsak dan možnost izpada proizvodnje, če pride do zastoja v proizvodnji že samo v eni papirnici kot npr. v Količevem, Belišču ali v Plaškem. Izgledi za Valkarton so za naslednje mesece izredno slabi. Zmanjšano proizvodnjo in povečan izvoz napovedujejo vse papirnice.

Z rezervnimi deli je oskrba prav tako problematična. Tu nas omejujejo predvsem potrebna devizna sredstva, dolgi dobavni roki in omejitve v prijavljanju uvoznih poslov.

Motnje v oskrbi za v bodoče lahko pričakujemo na področju lepil, granulotov, goriv in tu-

di brezlesnih papirjev. Za zmanjšanje negativnih učinkov pomanjkanja surovin in repromaterialov podvzemamo ustrezne ukrepe kot so:

- iskanje novih materialov,
- razširitev kroga dobaviteljev ipd.

Kljub vsem naštetim resnim problemom, ki so prisotni na nabavnem trgu in ki bodo po vseh napovedih še trajali, smo doslej uspeli zagotoviti potrebne surovine, repromaterial in rezervne dele za realizacijo planirane proizvodnje v prvih petih mesecih tekočega leta. Glede na najnovejše ukrepe gospodarske stabilizacije pa predvidevamo pri oskrbi s surovinami še večje težave kot doslej, če se ne bomo uspeli ustrezno poslovno povezovati. Mnogi proizvajalci osnovnih surovin so neposredni izvozniki. Z intenzivnejšim nastopom na zunanjih tržiščih bi lahko veliko prepotrebni surovini izvozili kot naše končne izdelke, na osnovi skupnega deviznega prihodka s proizvajalci kartonov in papirjev. Na ta način si lahko zagotovimo potrebne surovine in devizna sredstva za najnujnejši uvoz in odplačilo inozemskih anuitet.

Na osnovi dohodkovnega povezovanja, ki mora temeljiti na obojestranski zainteresiranosti si bomo zagotovili dolgoročno oskrbo s surovinami in repromateriali. V ta namen bomo sicer morali v bodoče izdajati tudi potrebna finančna sredstva za razvoj in posodobitev proizvodnje in vlaganje v surovinsko bazo proizvajalcev papirja in kartona.

Klasični kupoprodajni odnosi niso in tudi v prihodnje ne morejo biti jamstvo za nemoteno oskrbo s surovinami.

Smatramo, da bo nujno posvetiti posebno pozornost ukrepom za zmanjšanje porabe surovin (uporaba nižjih gramatur) in substituciji uvoženih materialov z domačimi ter pri načrtovanju novih proizvodov bolj upoštevati možnosti oskrbe s surovinami.

Jože Krim

Moram pa poudariti, da je v trgovini zelo velik naval, pomagamo pa si tako, da gre eden takoj v vrsto, drugi pa nabavlja. Najbolj pa sem zadovoljen, da lahko letujem v prikolicu 10 dni in ne 7 dni kot je bilo prejšnja leta.

»Za drugo leto bi želel, da se v predprostoru uredijo prenosne električne svetilke«, je na koncu našega razgovora poudaril tov. Mikolčević.

Bonča Vida: »Zaposlena sem v TOZD PAKO, kjer delam že 25 let, tj. od leta 1955.

Pogosto letujem v prikolicah in v tem kampu sem izredno zadovoljna. Moti me le to, da v naši prikolicu ne dela hladilnik, tako da imava z možem velike težave, predvsem s shranjevanjem mesa ter pijače. Poudariti pa moram, da so sanitarije v redu, pa tudi z vodo ni nobenih težav, težave pa so z elektriko, ki jo večkrat izklopijo.

Kavčič Mirko: »Letujem s štiričlansko družino tukaj v kampu Funtana v prikolicu št. 10. Zaposlen sem v TOZD Kartonaža Rakek, kjer delam kot procesni tehnolog. Z letovanjem v letošnjem letu sem zelo zadovoljen. Vreme nam je naklonjeno, pa tudi meduz nismo nikjer zasledili.

Moti me le, da je v kampu veliko preveč ljudi, saj je njegova kapaciteta okrog 7000 ljudi, sedaj jih je pa verjetno čez 9000.

Zadovoljen sem tudi s sanitarijami ter z vodo, z elektriko pa ne, saj jo vse prevečkrat izklopijo.

Tudi otroci so zadovoljni s plažo in športnimi objekti. V kolikor bom drugo leto še dobil prikolicu, grem spet semkaj, v Funtano.

Jug Marija: »S 6-člansko družino preživljamo letni dopust v prikolicu št. 5 tukaj v Funtani.

V TOZD Kartonaža Rakek sem zaposlena že 16 let, preje pa sem bila 7 let v TISA-Rakek.

Glede na to, da sem bila do sedaj dvakrat v Fiesi, sem si leto za leto spreminila okolje in letovati v prikolicu. Uspelo nam je dobiti prikolicu in mislim, da nam bo teh 10 dni kar prehitro minilo. Bivanje tu mi je všeč in bi drugo leto spet prišla sem.

Tudi jaz imam pripombe z oskrbo v trgovini, ki je sicer dobro založena, žal pa je vse preveč čakanja da prideš na vrsto. Upam, da bodo odgovorni v kampu to uredili.

Čepin Anica: Zaposlena sem v DS SS, tukaj v Funtani pa z možem in dvema otrokoma preživljam letni dopust.

Predvsem si želim, da bi DS SS dobila večjo prikolicu ali pa vsaj še eno, saj je povpraševanje precejšnje.

Z bivanjem v Funtani smo zadovoljni, pripombe imam le glede samopostrežne, ki je premajhna, saj čakaš tudi celo uro, da prideš na vrsto pri blagajni.

Kot vidite imamo vreme zelo lepo, otroci pa zelo hitro najdejo družbo s sovrstniki, tako da jim ni dolgčas.

Mirko P.

Letovali smo v prikolicah

Delovna organizacija Kartonažne tovarne Ljubljana je imela v letošnjem letu na razpolago 15 prikolic in to deset v avtokampu »FUNTANA« ter pet prikolic v avtokampu »LANTERNA«,

medtem ko je imel TOZD Valkarton prikolicu še na Rabu in v Umagu.

Glede na to, da je bilo prejšnja leta precej pripomb predvsem na postavitev prikolic v

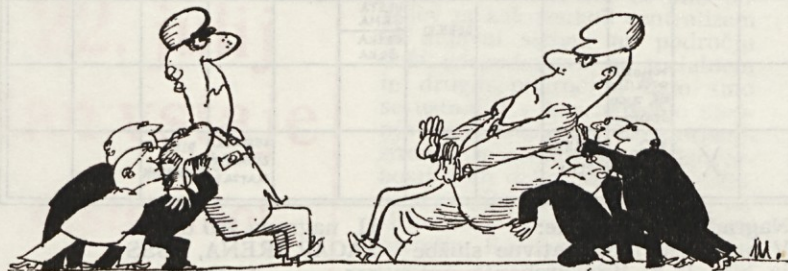
posameznih kampih, lahko za letošnje leto rečemo, da so bili v glavnem vsi zadovoljni.

Tudi vreme je bilo v celoti v redu, tako da je marsikdo res lepo izkoristil letošnji dopust.

Da pa bi dobili še boljši pregled o stanju ter namestitvi prikolic smo se podali med naše dopustnike od katerih smo izvedeli naslednje:



Mikolčević Štefan: »Letujem s 4-člansko družino tukaj v kampu Funtana. Zaposlen sem v TOZD Kartonažna Ljubljana v DE-30 ter delam na TW avtomatih. Na letovanju v prikolicu sem bil že leta 1978 in to v Lanterni.

Na splošno se mi zdi, da so prikolicu dobro postavljene, predvsem sem vesel da je vse blizu, to so sanitarije, plaža in trgovina.



INTEGRACIJA

NAGRADNA KRIŽANKA

	TAJNO, SKRITO	PRISILNI PRIPOMOČKI	NAZIV	USTANOVITELJ PERIZJE	SLOVEN. VIOLINIST /1602/	TITOVJI ZAVODI	IRIDIJ	KUBANSKI POLITIK /FIDEL/	AŠKERC	KTL KTL	INOVIC EMA	NORTH	VOJAŠKI ODSEK	KRAJŠA RAZPRAVA	U REK TEHNOV. COLN	HIMALAJ-SKA KOZA	PREBIV. IRSKE	OGLIK	ABRE-SARJI	KERSNIK	ŽENSKO IME		
							100 SPLIT			NALOŽBA SRBSKO Ž. IME		FILMSKA NAGRADA									OTOK V IRSKEM HORJU		
			JANEZ TRDINA	ZBRABE PREKO REK GRŠKI PEVEC						ŽEN. IME		IRSKA /ORI- GINAL NO/ JURE FRANCO		KEHICNI ELEMEN /Zn/							METER		
POLOTOK V AZIJI					PTIČ PEVEC								ŽIVAL. ARITIČ, HORJIZ	NATROČI NAKLEBU HAVAJSKI OTOK	BORIS BOLINAR	BULA ROBERTO ROSSELLINI							
POHO- ČNIK							KISIK SREDOZ. RASTL.		NATRIJ OŽJI SODIŠNIK				PRI- STAV- V LIMBI								KRAJ PRI AŽBOVŠČ.	PRISTAN. V FINSKI	
Ž. IME			CIZA BAKRENA DOBA	D				BRANE KOUAC KEMIC. ELEM /V/		TONI PAVČEK			FRANCOS DRAMATIČ EUGENE										
FOŠFOR	VZKLIK NA BIBOŠ EGIPŠAN, BOG			VZNEMI- RITI, PRESUNTI									UREŠ HVALA		U ZELE- NTE	16 ČRKA ABECEME					REKA V SSSR		
IRAN	VEZNIK VIBRIČ LABO				KTL KTL	SKUPINA PTIC				SMISEL ZA GLASBO											MAŠČOBA LOJ LEZANJE NA SOLCU		
LJUBLJ. POKOŠ LUŠČE				NAHRČEN NATEČEN	KTL KTL	NETO REGIST. TONA				SNEGO- LOY	PLAČJE KLOVESTNA TITAN			KONICA									
VOJNA LADJA V 16-18 STOLET.					POLETNI ŠPORT	TITAN			NEHKA REVUJA GLAVNI ŠTEVNIK														
		IZRASIEK NAGLAVI HEBHET TIŠINE			PRESTOJ SANO- STANA	REKA V SIBIRIJI																	
		PS- MEMO STO- LO- EILO				NESTO ZAROBNO OB LONBONA	NIKALNICA Ž. IME				KLOR LAŽ			ANGL. UTEŽNA MERA									IVAN TAVČAR
		NE- U- ZI- TEN																					
		PRE- TI- SKA- TI																					
PRHA		AMER. KOMIK /BUSTER ORBIER BLOKER																				ETOPSKI PLEMIS NAN PRETATEL	
FORA V GRŠIJI				NERANEC FRANCOS. SKLABAT.		BALJE EMILIJAN CEVC																ČEBELJA TVORBA	
VZH. AZIJ. ŽVEČILO IN NASLA- BILLO					ENAČAJ Ž. IME																		
ŽRTEV ROPA																							
KMEČKI, VAŽKI																							
ELEMENT EINTEI- -NIZ		CVETICA LETOPLS				PORTU- GALSKA MATHANA TORBA																	
NORTH		ENAKA SA MOGL.		TVOREC ANTON KOSMAČ																			
ODBOR, KI PREVZANE OBLAST					IKRAVEC FRANC. FIZIK IN ASTRONOM																		
RAS				VADRO- -VANJE ANTON POPOVIC																			
KTL KTL	PEROCI KEMICNI ELEMENT			REKVO POLJE NA MOLENISK DRAG- KAMEN																			
GROB- -NICA						TELIČEK																	
ARABSKI ŽREBEC		LEDNA ZASNOVA	OGULIN			SKUPNOST AMER. DO- BROBEL ORGANIZAC RADIJ																	
RAZTO- -PINA HIDROKSI- -DA				BROBNA LUKVNICA NIKALNICA																			
KOHONT																							
VALVASOR																							

Med pravnimi reševalci bo iz-
žrebanih 5 nagrajencev:
1. nagrada — 250 din
2. nagrada — 200 din
3. nagrada — 150 din

4. nagrada — 100 din
5. nagrada — 100 din
Rešitve oddajte osebno ali pa pošljite v zaprti kuverti z označev »Nagradna križanka« na naslov: **Oddelek za samoupravljanje in informiranje**, Čufarjeva 16, Ljubljana, najkasneje do 25. oktobra 1980.

Nagrade so podeljene:
V prostorih informativne službe je bilo 1. 8. 1980 žrebanje pravnih rešitev nagradne križanke.
Od 66 poslanih rešitev je bilo izžrebanih pet pravnih rešitev:
I. nagrada 250 din
JELIČEVIČ JOŽI, DSSS

II. nagrada 200 din
ŽAGAR IRENA, DSSS
III. nagrada 150 din
SIGULIN MARIJA, DSSS
IV. nagrada 100 din
GORNJEC ZORICA, DSSS
V. nagrada 100 din
DEBEVEC MILOŠ, DSSS