

## Elektro-gospodarstvo Ljubljana

Največje odstopanje pri zagotavljanju zemeljskega plina. V prvem polletju je slovensko elektro-gospodarstvo proizvedlo 4.761 GWh električne energije, kar predstavlja v primerjavi z lanskim prvim polletjem zmanjšanje proizvodnje za 0,8%, vendar pa je bil plan v celoti realiziran. Proizvodnja premoga je s 3,3 mio ton dosegla približno 95% lanske letošnje ravni prvega polletja, odkop pa za 1% zaostaja za planiranim. Največje je odstopanje pri zagotavljanju potrebnih količin zemeljskega plina, saj je bilo bilanca za prvo polletje realizirana le 82%, medtem ko je bila nafta zagotovljena (858.000 ton) skoraj na ravni planiranih količin in celo v nekoliko večjem obsegu kot v lanskem prvem polletju.

Ko je nekaj narobe se nikoli ne izve za pravega krivca. Delegati delavskega sveta SOZDA EGS so nedavno obravnavali izredno strokovno, temeljito in obširno predstavitev jedrske energije pri nas s posebnim poudarkom na gradnji JE Prevlaka glede na dobre izkušnje NK Krško. Nizanju dobro pripravljenih in tudi objektivno posredovanih informacij vrste strokovnjakov iz nuklearke, EGS, Inštituta Milana Vidmarja, republiškega komiteja za energetiko in celo iz hrvaškega elektro-gospodarstva je sledila razprava. Delegati v svojih razpravah niso obravnavali samo Prevlako temveč vlog delavskega sveta v samoupravnem odločanju. Menili so, da formalizem na področju samoupravljanja potrebuje delavski svet le kot kimajočo figuro, dejansko se pa odloča drugje. Ko pa je nekaj narobe se nikoli ne izve za pravega krivca ampak to ostane delavski svet. Nihče od delegatov ni bil izrecno proti Prevlaki ali jedrski energiji, samo da o tem ne želijo odločati. Opozarjali so na druge bolj kritične zadave v elektro-gospodarstvu, ki pa jim niso namenili tolikšne zaskrbljenosti kot Prevlaki. Polega tega jih pri odločanju motijo finančne izkušnje s NE Krško, ki leži na plečih vseh udeleženk skupnega prihodka. O tem bodo ponovno razpravljali na prihodnji seji.

## ŽG Ljubljana

Ob prepolnih cestah se obseg dela na železnici zmanjšuje. V letošnjem prvem polletju se je prevoz blaga na progah ŽG Ljubljana zmanjšal za 7%, v juliju in avgustu pa celo za 15%. Vzrok

## Kri za otrokovo življenje

V oddelku za intenzivno terapijo Pediatričnega oddelka kirurških strok so sprejeli 4-letnega dečka s hudimi komplikacijami po operaciji slepiča. Zaradi gnojnega vnetja trebušne mrene je imel prizadeto tudi črevesje in prišlo je do številnih perforacij. Trebušna votlina najebila polna gnoja in otrok je bil hudo bolan. Po operaciji je prišlo do krvavitve iz operativne rane, otrok je krvavel tudi iz vseh ubodnih ran. Poleg krvne plazme mu je bilo treba dati tudi koncentrirane eritrocite in svežo kri ustrezne skupine. Kaj storiti?

Dežurni zdravnik in medicinska sestra sta se obrnila na delavce klinike. Presenečeni so ugotovili, da ima kar pet medicinskih sester, ki so ta čas delale v enoti za intenzivno terapijo Pediatričnega oddelka kirurških strok, to redko krvno grupo. Ker otrok ni nehal krvaveti, so druga za drugo šle na zavod, dale kri in se vrnile na delo. Skupno je otrok dobil okrog 11 litrov krvi. Približno od dveh ponoči je prenehal krvaveti in bil je rešen.

Kri so darovale medicinske sestre Ida Filipič, Danica Fridau, Minja Milojevič, Marija Obrenović in Anita Poljšak. L.C.

je v neuresničevanju prometne politike in v prevelikem številu dovolilnic za prevoze tujih tovornjakov, ki so se v zadnjih letih povečale za 2,5 krat, vsaka tretja dovolilnica pa je celo brezplačna. Prevozi tujih tovornjakov so se zato povečali od 1,5 mio ton v letu 1975 na 5 mio ton v letu 1985. Cestni prevozniki plačajo na ta način le majhen del stroškov infrastrukture in posledice se vidijo v izredno slabem stanju naših cest, saj navidezna cenenost usmerja tovore z železnice na ceste. To je tudi eden od razlogov za slab gospodarski položaj ŽG Ljubljana.

Z zelenim vlakom na Graški velesjajem. Predstavniki ŽG Ljubljana in avstrijskih železnic ter jugoslovanski in

## Iz delovnih kolektivov naše občine

avstrijski obmejni upravnih organov milice in carine so se dogovorili, da bo v času graškega velesjajma, torej od 27. septembra do 5. oktobra vozil zeleni vlak, ki odpelje iz Ljubljane ob 6.25 in prispe v Maribor ob 8.35 po petnajstminutnem postanku v Gradec - vzhodni kolodvor, kamor bo prispel ob 9.55. Potniki bodo tu imeli le še približno sto metrov do razstavišnega prostora. Zeleni vlak se bo vračala ob 15. uri, v Ljubljano pa bo pripeljal ob 18.20. Obmejne formalnosti bodo cariniki in milica opravljali po potrebi med vožnjo ali pa ob postankih vlakov v Mariboru in Špiljah.

Železniški vagon kot podstavek žerjava. Gradis se dogovarja z ŽTO, da bi za dve leti najel rabljen (pomožnosti že kasirani) vagon, čigar podvozje bi uporabili za podstavek žerjava in portala. Na takšen način namreč želijo nalagati betonske elemente na vagonce.

## NAMA, Ljubljana

Vsak dan kaj novega. Letos naša Veleblagovnica NAMA praznuje 40-letnico. Od skromnih začetkov so se razvili v sodobno trgovinsko podjetje, ki v celoti ustreza ritmu sodobnega časa. Prednjačijo pri ustvarjanju mreže trgovskih hiš tudi zunaj našega glavnega mesta. (Ravne na Koroškem, Slovenj Gradec, Celje-Levec, Zalec, Škofja Loka, Kočevje, Cerklje). Velike načrte imajo tudi v prihodnje. Zgradili bodo novi sodobni salon pohištva za Bežigradom. Blagovnico pri Tromostovju bodo preuredili v prodajalno modnih oblačil, spominkov, kristala, usnjene galanterije, kozmetike in drugih luksuznih artiklov, pričeli bodo graditi velike blagovnice (3000 m<sup>2</sup>) ob Langusovi ulici na Viču, obnovili in posodobili bodo svoje prodajalne ter sodelovali pri gradnji nove železniške in avtobusne postaje, kjer bodo ob Masarykovi cesti imeli preko 1000 m<sup>2</sup> lokalo.

## KOMPAS Ljubljana

Kompasova morska flota se je povečala. Kompasova morska flota je bogatejša za 257 sedežev. Katamaran »Poreč 1« je priplul iz Norveške. Kupila ga je tuja firma piranske Splošne plovbe Genshipping. Kompas ga bo z najemnico odplačal v petih letih. »Poreč 1« bo prevažal potnike v Istri. Ena njegovih največjih prednosti je, da lahko pluje tudi v razburkanem morju. Katamaran »Poreč 1« je dolg 31,7 metra, širok 9,7 in ima ugrez 1,6 metra. Pogonski motorji tipa MTU so v ladjarstvu isto kot Rolls Royce med avtomobili. Katamaran je opremljen z dvema motorjema z močjo 2095 KS, potovalna hitrost je 27 do 28 navtičnih milj na uro, pri maksimalnem delovanju motorjev pa doseže hitrost 31 navtičnih milj na uro. Poraba goriva je okrog 500 kilogramov na uro, ladijski tanki pa sprejemajo 28 ton goriva. Ves ladijski pogon je avtomatiziran, za upravljanje ladje bo skrbela petčlanska posadka. Katamaran bo šestkrat

tedensko plul na izlete v Benetke, enkrat na teden pa bo vozil izletnike v Rimini - San Marino.

## SCT Ljubljana

Polletni kazalci poslovanja so zadovoljivi. Celotni prihodek SCT je glede na sezonske vplive zadovoljiv. V prvem polletju je znašal 44 milijard dinarjev in je višji za okrog 840 milijonov. Glede na lansko polletje so dohodek na zaposlenega povečali za 126%, dohodek glede na povprečno uporabljena poslovna sredstva za 55%, delež akumulacije v dohodku za 2%. Ekonomičnost poslovanja je bila na lanskem nivoju. Povprečni OD na delavca je znašal 83.424 dinarjev ali za 122,3% več kot v prvem polletju lani.

## Avtocommerce, Ljubljana

Kljub objektivnim težavam uspešni. V prvem polletju 1986 je Avtocommerce dosegel celotni prihodek v višini din 28 milijard, kar je za tretjino več kot v lanskem obdobju in s tem je prekorajčil plansko postavko za 26%. Opaziti je premik k zmanjševanju prihodkov iz naslova prodaje blaga in storitev in povečanja prihodkov iz naslova finančnega poslovanja, ki predstavljajo že četrtino prihodkov Avtocommercea. Osnovni razlog je znižanje vrednosti razlike v ceni v neto znesku, kar pomeni povečanje določenih stroškov tudi v zvezi z nabavami ter različna, to je slabša izbira proizvodov glede na doseženo razliko v ceni pri prodani blagu v primerjavi s preteklimi leti. V zunanjetrgovinskem poslovanju je bilo doseženega bruto deviznega prometa preko 80 milijonov DM tako, da se je vrednostni obseg provizije v primerjavi z lanskim letom povečal za 8% odnosno 6% nad planskimi pričakovanji. Tehnično gledano pa so v letošnjem letu nastopile v deviznem poslovanju s tujino dokajšnje novosti v samem plačilnem prometu. Pri plačevanju že uvoženega blaga, ki je devizno v primeru konsignacijske prodaje že plačano na prehodne devizne račune v državi, dosega 2-3 mesečno zamudo pri plačilih iz jugoslovanskih bančnih računov dobaviteljev v inozemstvu. Sorazmerno temu kasnijo doseganje prihodkov iz naslova posredniške provizije oz. konsignacijske provizije za čas 2-3 mesecev, kar ustvarja dodatne probleme.

Porast akumulativnosti. Glede na to, da je delovna organizacija dosegala že leta nazaj relativno zelo visoke deleže akumulacije v dohodku (preko 37%) v primerjavi z drugimi sorodnimi DO v podskupinah dejavnosti zunanje trgovine, notranje trgovine in servisne dejavnosti, je bilo v letu 1986 že nemoogoče obdržati to relativno razmerje. Vendar pa če primerjamo porast akumulativnosti na delavca v DO Avtocommerce, po tem je tu v prvem polletju 1986 porast z indeksom 199 več kot zadovoljiv. Enako velja tudi za reprodukcijsko sposobnost DO Avtocommerce.

Upokojenci so odpisani, kolikor se sami odpišejo. Klubi upokojencev Avtocommerce uspešno delujejo že vrsto let. Neposreden stik z DO, materialna in moralna podpora s strani DO in še aktivnih članov delovne organizacije, so kolektivno vključeni v sindikat, z enakimi pravicami in dolžnostmi, itd. Vse to so dosegli s svojim vztrajnim delom in aktivnostjo. Povezali so se tudi z drugimi klubi upokojencev, s katerimi imajo zelo pristranske, naravnost prijateljske tesne stike; med seboj izmenjujejo glasila DO, informacije in delovne izkušnje, vabijo se na izlete, seje in sestanke pa tudi udeležujejo se jih. Pravijo, da so odpisani le toliko, kolikor se sami odpišejo.

## Angora, Ljubljana

Z optimizmom v prihodnost. Prvo polletje za Angoro ni bilo najbolj rožnato, zaradi objektivnih razlogov in sezonskega zamika. Med opravljenim delom in prodajo je nastala dodatna zaskrbljenost zaradi dohodka. Preciz-

nejša ocena pa je nakazala vrsto možnih rešitev. Precej problemov se vrti okrog osebnih dohodkov, ki so v prvem polletju v povprečju 63.000 dinarjev, kar ne predstavlja vzvoda za še večje prizadevanje. Res da so se v zadnjih letih otepli z nizkimi OD deloma zaradi vlaganj, vendar je sedanje stanje opozorilo, da tako ne gre več naprej. Na osnovi dogovora ZK in sindikata so v začetku t. m. sprejeli vrsto ukrepov za doseg takih OD, s katerimi bi se približali vsaj povprečju v tej dejavnosti. Te pa narekujejo kar visok porast dohodka. Dokajšnji izvoz in njegovo povečanje ovirajo predvsem nezadostne in neustrezne vzpodbude, čeprav kvaliteta njihovih izdelkov v celoti ustreza kvaliteti v svetovnem merilu. Predlagali so tudi, da bi bilo v pogledu delitve in OD ustrezno prazeporejanje v skladu z zamikom med izdelavo izdelkov in njih predajo.

## UKC Ljubljana

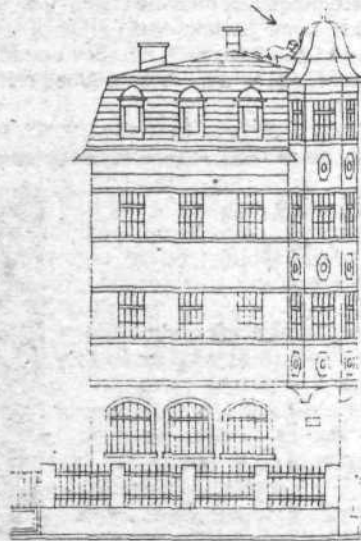
Materialni stroški so se povečali za 100,7%. V prvem polletju tega leta je znašal celotni prihodek Univerzitetnega kliničnega centra 21.405 milijona dinarjev in je bil za 112% višji kot v prvem polletju leta 1985. S svobodno menjavo dela je bilo ustvarjenega 70,8% celotnega prihodka oziroma 119,6% več kot v enakem obdobju leta 1985. V okviru delovne organizacije je bilo ustvarjenega 16,3% celotnega prihodka oziroma 137,3% več kot v prvem polletju leta 1985. Porabljena sredstva v Univerzitetnem kliničnem centru so v prvem polletju leta 1986 znašala 12.088 milijonov din in so se povečala v primerjavi z enakim obdobjem lani za 96,6%. Materialni stroški so se povečali za 100,7%, stroški amortizacije za 97,8% in drugi poslovni stroški, v katerih so v celoti vključeni tudi stroški za prehrano delavcev, obresti za kredite in materialni stroški delovne skupnosti pa so večji za 239,9%.

LOJZE CEPUS

## Ilegalni bunkerji na Prulah

Mira Ružič, dipl. ing. arhitekt je zbrala podatke in napisala knjižico o ilegalnih bunkerjih med NOB na Prulah v Ljubljani, ki jo je izdala tamkašnja borčevska organizacija s finančno pomočjo petnajstih delovnih organizacij in obrtnikov. Avtorica na štiridesetih straneh opisuje pogumna dejanja »našega malega naselja«, kot simpatično imenuje Prule.

»Marsikdo je v tej notranji borbi morda podlegel, tudi taki so bili med nami. A tudi to je del tedanjega pritiska tujega jarma. Zato naj ta spis ne bo nekakšno



črno-belo prikazovanje, čeprav prikazuje le majhen del silno razvejanega delovnega sektorja slovenske partijske tehnike in je prikaz tedanjega stanja.

V uvodu nadalje razlaga pojem »bunker«, kar pomeni skrivališče za tiskarne, za bivanje ilegalcev, ki jih je iskala policija, za skrivanje ilegalne literature, orožja in drugega materiala za narodno osvobodilno gibanje. Na Prulah je bilo med vojno 17 takih večjih skrivališč ki so v knjigi podrobno opisani.

Knjižica je opremljena z risbami arhitekta Vlasta Kopača, ki omogoča tudi vizuelno predstavo o namembnosti, izgledu bunkerjev ter iznajdljivosti njihovih graditeljev in čuvarjev.

L.T.