

Fotografija - dokument časa in prostora

Tomaž KOČAR *

Fotografija znanega objekta s pripisanim datumom, kdaj je bil posnetek narejen, nam nemalokrat lahko veliko pove. Po navadi je večina gozdarjev vsaj malo fotografa - amaterja, nekateri so celo pravi mojstri. Tudi sam se ukvarjam s fotografiranjem skoraj 40 let, a le ljubiteljsko. Gozdarsko terensko delo je moje fotografiranje še spodbudilo, obogatilo in popestrilo ter še marsikaj poleg navedenega. Ker sem bolj "uradniške sorte", sem si veliko zapisoval; od uporabljenih elementov fotografiranja, vrste filma, do datuma in objekta posnetka. V sedemdesetih letih sem se s posebnim veseljem "vrge" na fotografiranje divjadi (fotolov), kar mi je omogočalo terensko delo (revirni gozdar). Tista leta (1973) je bil ustanovljen pri LZS tudi foto klub Diana in sem bil zraven že pri ustanovitvi - ustanovni član (lovec nisem bil nikoli in še danes nisem). Nikoli mi ni bilo in mi ne bo žal naporenega lazenja za divjadjo, napetih trenutkov "v zviti držji in zadrževanju sape", ko sem zalezoval divjad. To je nekako po desetih letih minilo (manj je bilo časa in priložnosti pa tudi veselja); danes me pri fotografiji zanimajo drugi objekti, predvsem statični.

Gozdarstvo je neposredno vezano na stanje in podobo krajine. Zato nam ni in ne sme biti vseeno, kakšni sta podoba in stanje "naše" krajine, našega okolja.

Primerjava fotografij odnosno stanja, ki ga kažejo isti objekti nekoč in danes, je poučna in zanimiva. Na to temo sta pisala v GV L. Eleršek in mag. I. Smolej (GV-4/81, str. 184-190). Na koncu članka je opomba uredništva: "vse uspele tovrstne posnetke bomo z veseljem sprejeli in objavili". V upanju, da so moji posnetki in

posnetki neznanih avtorjev, ki jih prilagam za primerjavo, "uspe" in da ta opomba uredništva še velja, dodajam tudi moj prispevek. Slednje je že upošteval eden od navedenih avtorjev članka v GV-4/81, L. Eleršek, ki je pozneje (GV-1/86, str. 24-27 oz. s popravkom uredništva v GV-2/86, str. 68-69) objavil še en članek na to temo. Od takrat je preteklo sicer že 10 let, upam, da je tema vseeno zanimiva in aktualna.

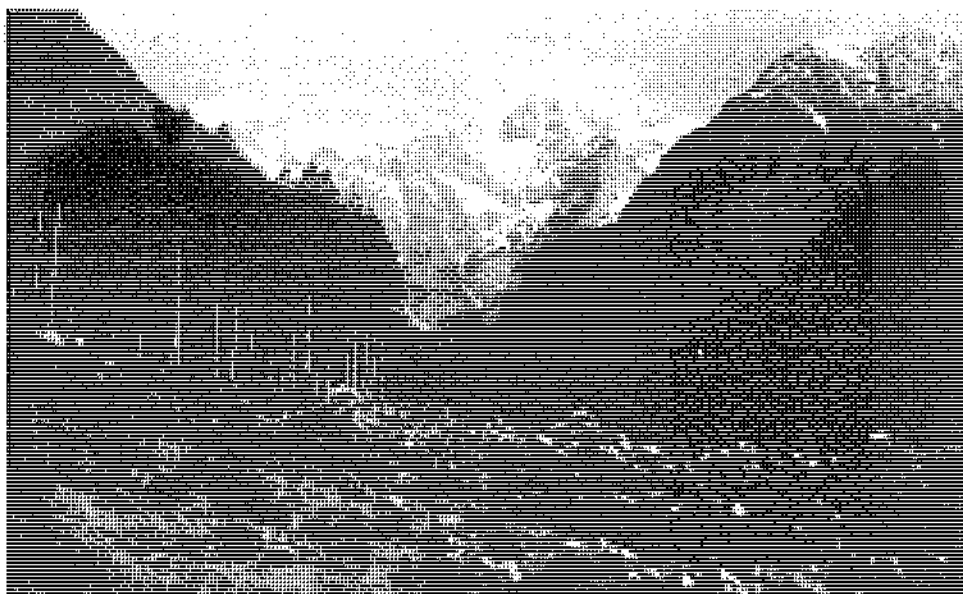
Če primerjamo fotografije iste vsebine, vendar iz različnega časa, so to prav dokumenti časa, enako tudi stara razglednica, ki je v bistvu tudi fotografija, razmnožena v določeni nakladi in ima svoj prvotni namen v besednem sporočilu (pozdravi, obvestila ipd.), drugotni pa v podobi pokrajine oz. časa drugega. Tudi razni stari bakrorezi, lesorezi, litografije, slike slikarjev ipd., so lahko dokument časa; tudi v gozdarskem smislu, če gre za pokrajino odnosno kaj podobnega. Vendar je tu zanesljivost neprimerno manjša - slikar namreč nariše po svoji zamisli, lahko tudi dejansko stanje (realist), fotograf pa najbolj verno posname dejansko stanje. Vidni dokument je pravzaprav najbolj neposredna oblika predstavljanja določenega objekta, besedilo je le dopolnitev in obogatitev tega prikaza.

Ni moj namen spuščati se v kakršnekoli globlje analize in primerjave, tako v globalnem kot v konkretnem smislu, pač pa bi rad le na posameznih primerih - posnetkih, ki so mi na voljo, prikazal razlike odnosno, kako se krajina skupaj s četrto dimenzijo - časom - spreminja. Narava in človek sta bistvena dejavnika teh sprememb. Krčenje gozdov v srednjem veku vsled pridobitve predvsem poljedelskih obdelovalnih in pašnih površin, danes pa na račun urbanizacije na eni strani, na drugi strani pa obratno - opuščanje poljedelskih površin, predvsem v obdobju po 2. svetovni vojni, so glavne poteze v spreminjanju podobe krajine.

* T. K., dipl. inž. gozd., ZGS, OE Ljubljana, Tržaška 2, 1000 Ljubljana, SLO

Za predstavljanje sem uporabil deloma stare razglednice, večinoma pa fotografije (svoje in neznanih avtorjev). Komentar k

posnetkom je po obsegu, razumljivo, dan glede na podatke, ki sem jih imel na voljo (op.: primerjava fotografij z enako arabsko



Slika 1a: Spodnji Brsniki – Kamniška Bistrica – okrog l. 1935 (razglednica)

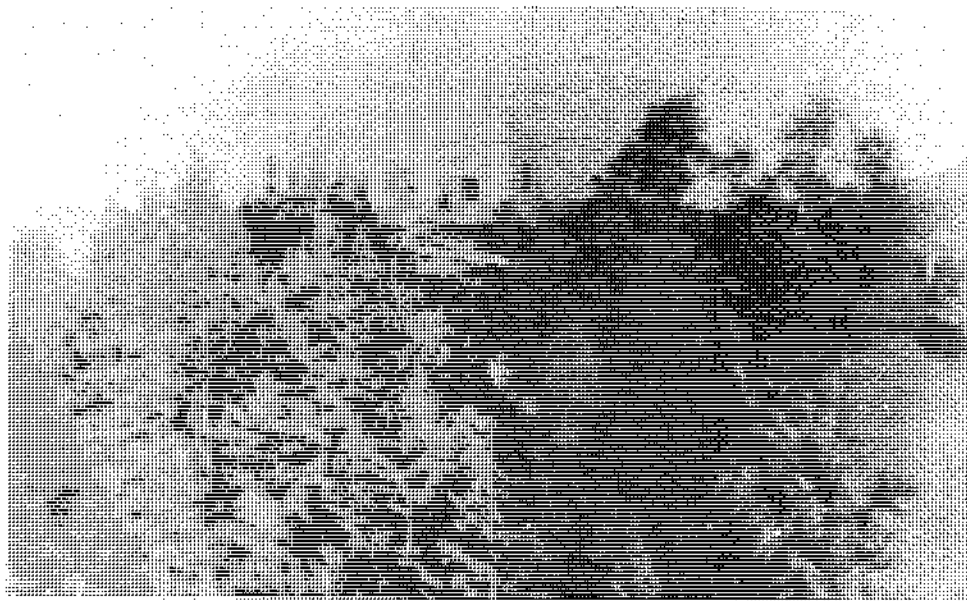
Slika 1b: Spodnji Brsniki – Kamniška Bistrica – l. 1992 (foto: Tomaž Kočar)



številko, a z različno črko, s tem, da je starejši posnetek pod "a", mlajši pod "b").

Komentar k fotografijam:

1a: Makrolokacija: Kamniška Bistrica
Mikrolokacija: Spodnji Brsniki (nekdanj "Brsniki")



Slika 2a: Družinska grobnica Auerspergov (Turjak) – v letih 1900–1910

Slika 2b: Družinska grobnica Auerspergov (Turjak) – december 1991 (foto: Tomaž Kočar)



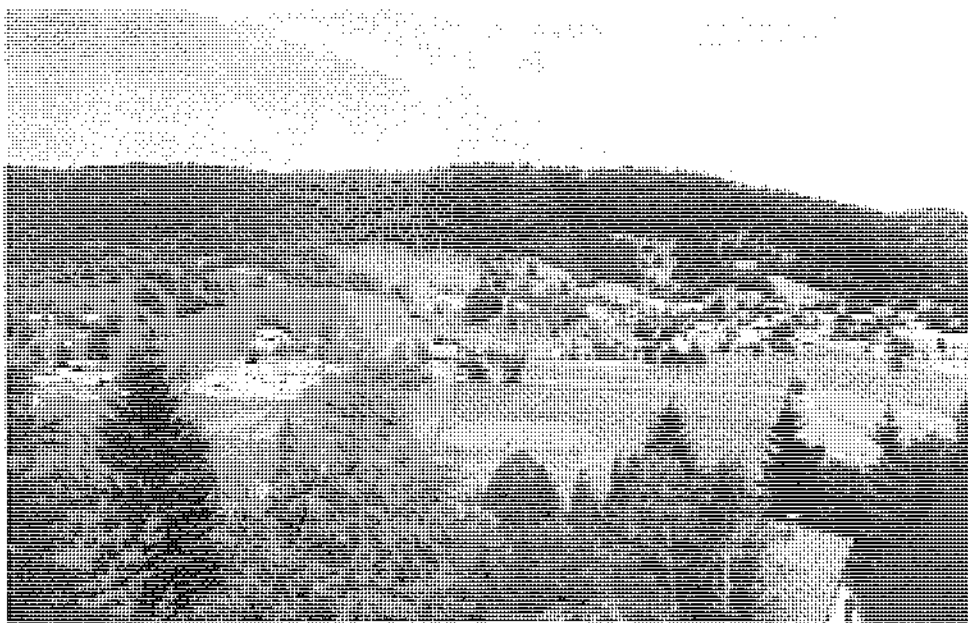
Posnetek je napravljen "po razglednici" iz obdobja okrog leta 1935; izkrčen gozd, levo smrekova kultura, nastala v času pred 1. svet. vojno. Izkrčena površina na okrog 3 ha; tu so pred 2. svet. vojno stale "drvarske kočé".

1b: Že pred 2. svet. vojno so izkrčeno površino kultivirali - očistili skalovja, kamenja in korenin ter posejali travo. Po 2. svet. vojni je bil prostor namenjen lovcem - Gojitveno lovišče SRS "Kamniško-Savinjske Alpe", poznejši Zavod za gojitev divjadi



Slika 3a: Borovnica – 18. avgusta 1939 (razglednica)

Slika 3b: Borovnica – 6. julija 1994 (foto: Tomaž Kočar)



Kozorog (lovska koč, krmilnice, skladišča za dodatno zimsko krmo za divjad, prehodna obora ipd.).

Od ceste v dolino potoka Korošica je bil v letu 1955 zgrajen odcep na Spodnje Brsnike in naprej na Predaselj ter spet do "glavne" ceste v Kamniško Bistrico. V obdobju 1955-1977 pa so postopoma zgradili še odcep iz Spodnjih na Gornje Brsnike in navzdol na cesto v dolini Korošica.

2a: Grobnica grofov Turjaških (Auerpergi) na Turjaškem pokopališču, danes mrliška kapela. Posnetek je bil narejen pred 1. svet. vojno. Pobočje z grebenom še ni bilo popolnoma obraslo z gozdom, kot je danes. Turjaški (upravitelj J. Schauta) so ob koncu 19. stol. tu sadili rdeči bor (skeletna, plitva in bolj suha tla).

2b: Kapele na posnetku v letu 1991 (foto: Kočar T.) skoraj ni videti, saj jo zakriva gozd - pretežno listavci (naravni izvor) pa tudi smreka in rdeči bor (sajena).

3a: "Po razglednici" iz obdobja 1938/39: Rakitna - osrednji del naselja okrog cerkve

(levo) in predel "Boršt" (desno); skrajno desno je hiša - zametek klimatskega okrevališča. Glede na posnetek iz leta 1994 velja pozornost urbanizaciji naselja oz. zaraščanju bregov tik nad naseljem. Južna pobočja tik nad domačijami in med obema gručama hiš so obdelana ali pa so bili tu travniki in pašniki, zgornji del in greben pa sta poraščena z gozdom. Le predel nad "Borštom" (gruča hiš na desni) je v manjši meri poraščen z drevjem.

3b: Isti objekt - pokrajina, posnetek iz leta 1994 (foto: Kočar T.), t. j. 55 let pozneje. Očitni sta dve spremembi: urbanizacija - širitev naselja in zaraščena pobočja nad Borštom (desni predel). Zgornji del pobočja in greben sta poraščena s strnjenim gozdom, prav tako pobočje na skrajni desni strani posnetka. Nespremenjen je ostal pravzaprav le predel v sredini posnetka pod gozdom, vendar je zdaj ta predel z obeh strani obdan z drevjem - s strnjenim gozdom. Dokajšen delež listavcev je nadomestila smreka, naravnega in umetnega izvora.

GDK: (047.2):(436)

STROKOVNA EKSURZIJA PO AVSTRIJI

Janez PODGORŠEK *, Janez POGAČNIK **

1 UVOD

Kranjsko gozdarsko društvo je že po tradiciji tudi letos organiziralo tridnevno strokovno ekskurzijo. Tokrat smo šli v Avstrijo. Ekskurzije se je udeležilo 38 naših članov. Namen ekskurzije je bil bližje spoznati gozdove največje zasebne gozdarske družbe Mayr-Melnhof in znano posest Rotschild. V prispevku hočeva predstaviti nekatere značilnosti gozdov in izkušnje gozdarjev pri gospodarjenju z njimi.

* J. P., dipl. inž. gozd., 4000 Kranj, Trboje 46, SLO

** mag. J. P., dipl. inž. gozd., 4000 Kranj, Kebe-tova 25, SLO

2 POSESTVO MAYR-MELNHOF

2.1 PREDSTAVITEV POSESTVA MAYR-MELNHOF

Posestvo Mayr-Melnhof je z 32.000 ha gozdov največja zasebna gozdarska družba v Avstriji. Stara je okoli 100 let. Posest sestavljata dva velika kompleksa. Nastala je na osnovi dedovanja in z zaokroževanjem posesti z dokupovanjem in arondacijami. V zadnjem času iz ekonomskih razlogov posest povečujejo počasneje. V gozdovih posesti prevladuje smreka, ki je 73 %, spremnja jo 1 % jelke, 13 % macesna, 2 % bora, 7 % buke in 4 % ostalih listavcev.