

Deset dni sonca, a ne za vse

Čas letnega oddiha se izteka. Morebiti je prav sedaj priložnost, da se vprašamo, kako so delavci preživeli letošnji dopust. Bil je vsekakor drugačen kot lanski, čemur je najbolj botroval sedanji gospodarski položaj. Zmanjšana kupna moč prebivalstva, bencinski boni in še drugi dejavniki so krojili usodo marsikaterega delavca. Povprašali smo na občinskem svetu Zveze sindikatov naše občine, kako ocenjujejo letošnjo sezono.

Stane Zupančič, sekretar pri OK ZK, je povedal, da so že pred pričetkom sezone izvedli anketo v 55 ozdih, da bi si ustvarili sliko glede možnosti počitnikovanja delavcev. Ugotovili smo zelo pestro

sliko, je dejal Stane Zupančič. Delovanje osnovnih organizacij sindikata na tem področju je eno od stalnic njihovega delovanja, vendar pa se te naloge niso lotili povsod enako. Tam, kjer so bile možnosti v

preteklosti boljše (predvsem v močnih ozdih), je počitniških zmogljivosti več in je tudi organizacija boljša, predvsem pa ima daljšo tradicijo. Bolj hudo je v manjših organizacijah, kjer ni denarja za večje naložbe. Kupili so si kvečjemu kako prikolicico, ki pa ne more zadovoljiti vseh potreb.

Že pred začetkom dopustov je bilo veliko govora o bencinskih bonih za dopust, vendar pa iz tega ni bilo nič. Marsikdo si tako ni privarčeval goriva za pot na morje. Bile so težave s prevozom.

Povečal se je tudi pritisk na zmogljivosti samih delovnih organizacij, kar je razumljivo, saj je to ena najcenejših in najbolj počitnikovanja. Vse želje gotovo niso mogle biti uresničene, saj se zmanjšujejo tudi finančne možnosti ozdov za nadaljnje širjenje počitniških zmogljivosti; posebno po sprejemu Zakona o začasnih prepovedi razpolaganja s sredstvi sklada skupne porabe in Zakona o prepovedi vlaganj v negospodarske investicije, ki sta bila sprejeta lani.

Pomemben dejavnik je tudi regresiranje. Ponekod so delavcem izplačali regres v polni višini, ponekod so zadržali 10 do 20 odstotkov za vzdrževanje in povečevanje počitniških zmogljivosti, ponekod pa so delavci z nižjimi osebnimi dohodki plačevali manj uporabne kot drugi. Posamezne delovne organizacije imajo kaj različno politiko, ki bi jo kazalo poenotiti.

Še več pa bi bilo treba narediti pri izmenjavanju prostih počitniških zmogljivosti med delovnimi organizacijami, ki doslej še ni prav zaživelo. Vse več delavcev se odloča za letovanje v počitniških zmogljivostih lastnih delovnih organizacij. Največji pritisk je v glavni sezoni, ko so te zmogljivosti zasedene stoodstotno. Zmogljivosti so omejene in najbrž bo nujno potrebno končno uresničiti stare zamisli o preusmeritvi letnega odihla bolj na predsezono in posezono, tako da bo možno ustreči večjemu številu delavcev.

Mladen Mokotar – ŽG Ljubljana:

ŽG Ljubljana ima okoli 22 tisoč delavcev. Naše počitniške zmogljivosti niso majhne in zato smo lahko zadovoljili velikemu številu želja in potreb. Razpolagamo z 2300 ležišči, od tega 2068 ob Jadranu, 238 v slovenskih gorah, 39 pa v slovenskih naravnih zdraviliščih.

Lani smo imeli 16.569 nočitev, letos pa jih bo okoli 17.000. To je majhen porast, vendar pa imamo to dejavnost močno razvito že vsa leta in veliko delavcev se tudi poslužuje te možnosti. Cene so zmerne, poleg tega pa so regresirane 50-odstotno. To, seveda poleg gotovinskega regresa, ki ga dobi vsak delavec.

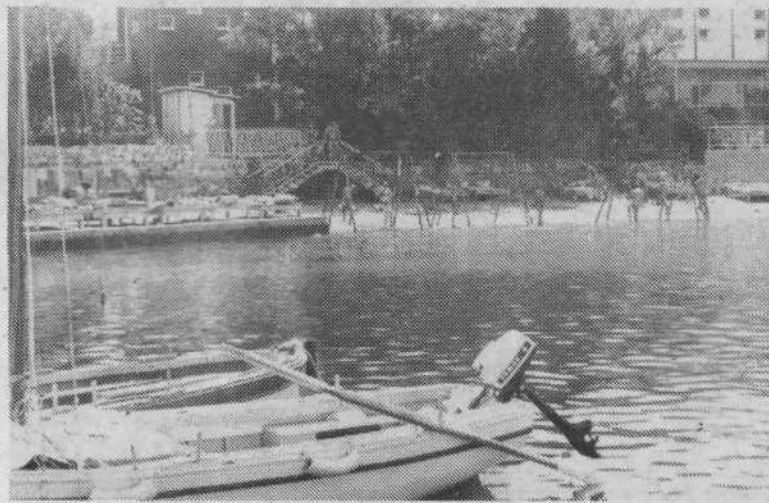
Imeli smo 10-dnevne termine, posamezne TOZD pa so te termine zmanjšale na 7 dni, da bi lahko zadovoljile vsem željam. V oddaljenih krajih pa imamo tudi 14-dnevne termine, kar je bolj ekonomično.

Bojan Malič – DO Iskra Invest servis:

Iskra je imela pred leti skupno počitniško dejavnost. Sedaj pa ima vsaka delovna organizacija ali tozd svoje zmogljivosti, s katerimi razpolaga.

Pri nas je zaposlenih 380 delavcev, imamo pa 4 prikolicice s štirimi ležišči, ki so postavljene v kampu Stela Maris pri Umagu.

Letos je bilo več povpraševanja kot lani. Imeli smo 45 desetdnevni terminov. Tudi pri nas je največje povpraševanje v glavni sezoni, manj pa v predsezoni in posezoni. Naše zmogljivosti so skromne, nimamo pa posebnih možnosti uporabljati zmogljivosti drugih delovnih organizacij v okviru Iskre, saj so tudi tam v sezoni polno zasedeni. Cene so zmerne, saj velja v predsezoni in posezoni uporabnina 180 dinarjev dnevno, v sezoni pa 250 dinarjev.



Med organizacijami združenega dela, ki imajo razmeroma dobro organizirano mrežo zmogljivosti za letovanje delavcev, je tudi Železniško gospodarstvo Ljubljana. Na sliki je železničarski počitniški dom v Supetarški Dragi na Rabu. Foto: J. KUKOVICA



Na sejmu rabljenih šolskih knjig je vsako leto zelo živahno

Knjige za male denarje

Cena šolskih knjig je v knjigarnah že astronomsko visoka, starih knjig pa se pri dijakih skozi učna šolska leta tudi nabere kar precej; mnoge so še vedno uporabne.

Občinska konferenca ZSMS Ljubljana Center že mnoga leta uspešno prireja sejem rabljenih šolskih knjig. Letošnji je bil od 29. do 31. avgusta, tudi tokrat v predverju Križank. Prodajalcev in kupcev je bilo veliko, oboji so hoteli iztržiti čim več, cene pa so se formirale v medsebojnem dialogu in so bile bistveno nižje od tistih v knjigarnah.

V glavnem so na sejmu prodajali knjige za višje razrede osnovne šole ter za srednje usmerjeno izobraževanje. Zanimanje za sejem je vsako leto večje, saj so poleg starih knjig tu na voljo tudi nove. Svoj prodajni pult so postavile tudi nekatere založbe.

Sam ambient Križank pa daje svojevrsten pečat, saj zbuja občutek, da si na kaki srednjeveški tržnici ali bazarju, kjer lahko prodaš ali kupiš vse.

Prijetna glasba je poskrbela še za dodatno vzdušje med obiskovalci, tako da lahko zapišemo, da je sejem izpolnil pričakovanja. Stvar šolarjev in dijakov pa je, da uspešno končajo šolsko leto, ki se je pričelo.

Karate za mlado in staro

Karate klub Forum vpisuje v nov tečaj karateja in samoobrambe. Tečaj priporočamo vsem, ki si želijo zdrave, kvalitetne rekreacije in tistim, ki želijo čimbolje in vsestransko spoznati borilne veščine.

Intenzivnost treninga se stopnjuje postopno in je na visoki pedagoški ravni. Tehnika za razgibanje je izbrana tako, da zanesljivo poveča gibljivost ter izboljša splošno telesno počutje. Zato vabimo k vpisu tudi starajše občane.

Po opravljenem tečaju imajo člani že možnost tekmovanja po posebej prirejenih pravilih, da lahko svoje znanje tudi praktično preizkusijo v športni borbi.

Zelo zanimiv dodatek je uporaba karateja in drugih veščin v samoobrambi proti nasilnežem. Ta dodatek je izbran zato, da omogoča učinkovito obrambo pred napadom na prostem ali v zaprtem prostoru.

Prijeten in zanimiv program treninga imajo tudi najmlajši. Pionirji vadijo karate tudi v povezavi z različnimi zanimivimi igrkami.

Pionirji bodo vadili od 18. do 19. ure, odrasli pa od 18. do 19.30 ali 20. do 21.30 glede na skupino dvakrat tedensko.

Treninge vadijo mojstri Sankukai karateja. Glavni trener je tehnični mentor Sankukai karateja Vlado Paradižnik, trenerja pa Slavko Šortar in Peter Pakiž.

Vpis je od 29. 8. do 14. 9. 1983 vsak ponedeljek in sredo od 18. do 20. ure v OŠ dr. Vita Kraigherja za Bežigradom (za stadionom Olimpije).

KAKO DELA ENA NAJVEČJIH DELOVNIH ORGANIZACIJ V OBČINI

Trgovina je le delček Metalke

Pozitivni izvojni rezultati, uspešno nastopanje v drugih republikah, izredno dobro sodelovanje z zasebnimi obrtniki, to so glavne značilnosti ene največjih in najuspešnejših delovnih organizacij v naši občini – Metalke. Čeprav večina ob tem imenu najprej pomisli na blagovnico, ki stoji v središču Ljubljane tik ob poslovni stavbi, pa je trgovina le delček bogate Metalke dejavnosti.

Metalke sestavlja 12 temeljnih organizacij združenega dela, od katerih jih je polovica v občini Center. To so tozd DSSS, torej sedež delovne organizacije, tozd Zunanja in notranja trgovina, tozd Trgovina, tozd Zastopstva, tozd PAN (Proizvodnja avtomatskih naprav) in tozd EOP (Elektronska obdelava podatkov).

Podlaga poslovanja tozda Zunanja in notranja trgovina je grosistična prodaja. Metalke je namreč eden najpomembnejših dobaviteljev repromateriala in opreme v Jugoslaviji. V glavnem je to repromaterial za črno in barvno metalurgijo, strojogradnjo in železarstvo. Repromaterial in surovine predstavljajo okoli 60 odstotkov njihovega prometa, drugo pa je oprema.

Večji objekti, ki jih je Metalke prekrbela z opremo, so jedrska elektrarna v Krškem, slovenski plinovod, železarni Jesenice in Štore, topilnica in livarna barvastih kovin Impol iz Slovenske Bistrice, cementarna An-

hovo, rafineriji Tehnogas in Naftagas, prehrambeni kombinat Servo Mihalj, Gorenje iz Titovega Velenja in mnogi drugi.

Temeljna organizacija Trgovina ima na »skrbi« predvsem obe blagov-

● **V Metalke so prvo polletje zaključili s pozitivno bilanco, računajo pa, da bodo izvojni rezultati konec leta še bistveno boljši. Tako so, na primer, lani izvozili za okoli 4 milijarde dinarjev blaga. Največje izvozne uspehe so dosegli v Sovjetski zvezi, Bolgariji, Kamerunu, Kuvajtu in ČSSR.**

● **Doma Metalke najuspešneje sodeluje s slovenskimi železarnami, z Gorenjem, LTH, Metalno, Indosom in Litostrojem in z mnogimi podjetji iz vseh republik in pokrajin.**

nici (v Ljubljani in Mariboru) ter sedem prodajnih skladišč po vsej Jugoslaviji. Zadnje dni pa ta tozd slavi

nov delovni uspeh – otvoritev nove blagovnice v Sarajevu, ki so jo 31. avgusta odprli v okviru programa vlaganj v manj razvite republike.

Metalke zastopa 45 tujih podjetij. Temeljna organizacija Zastopstva se ukvarja s prodajo iz konsignacije, z izvozom zastopanim tujim partnerjem, s pospeševanjem kooperacijskih razmerij s tujimi partnerji in s servisiranjem. Temeljna organizacija Proizvodnja avtomatskih naprav pa izdeluje grelne elemente (oljne gorilce in električne kotličke) ter vso potrebno avtomatiko, ki spada zraven. Včasih je bil tozd PAN v okviru TAM iz Maribora in spopadel se je z velikimi izgubami, zdaj pa je sanacija popolnoma uspela.

Sicer pa je Metalke znana po izredno dobrem sodelovanju z zasebnimi obrtniki oziroma vključevanju njihovih izdelkov v svojo proizvodnjo. Poslovno sodeluje s prek 150 zasebnimi proizvajalci na domačem trgu in v izvozu. Izdelan imajo tudi seznam izdelkov, ki jih primanjkuje na našem trgu in ki bi jih lahko izdelovali v drobnem gospodarstvu. Menijo, da prav na tem področju tiči vzrok za njihovo uspešno poslovanje.

JANJA KLASINC



Metalke tesno sodeluje s Slovenskimi železarnami, ki so eden glavnih dobaviteljev za polproizvode črne metalurgije