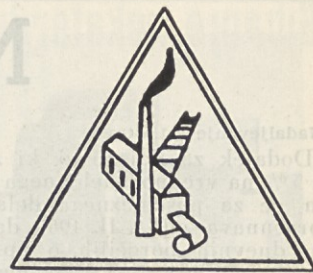




NAŠE DELO



GLASILO DELOVNIH KOLEKTIVOV ZDRUŽENIH PAPIRNIC LJUBLJANA IN PAPIRNIC KOLIČEVO

Predlogi sklepov letne konference osnovne organizacije ZK v papirnici Količevo

KOLIČEVO, FEBRUARJA — Komisija za sklepe imenovana na letni konferenci Osnovne organizacije ZK Papirnice Količevo je pripravila predloge, ki naj bi bili osnova za nadaljnje delo naše osnovne organizacije. Da bi bili ti sklepi res izhajali iz dejanskega stanja, ki je aktualno za naš kolektiv, smo mnenja, da bi bilo v redu, če bi tudi ostali člani kolektiva dali svoje pripombe na predlagane sklepe. Te pripombe bi sprejemal uredniški odbor, ki bi jih naknadno posredoval komisiji za sklepe.

Sklepi:

I.

Dolžnost članov ZK je, da s svojim delom in obnašanjem krepijo delovno disciplino v podjetju, da se borijo proti kršitvam delovnih dolžnosti, da bi s tem vplivali na boljše medsebojne odnose in dvig produktivnosti:

Člani ZK se morajo zavzemati, da se bo uveljavila osebna (moralna, politična in materialna) odgovornost vseh članov kolektiva.

Komunisti v samoupravnih organih morajo zahtevati enakopravne kriterije pri obravnavanju kršitve delovne dolžnosti za vse člane kolektiva, ne glede na položaj in stopnjo izobrazbe.

Od pravih in dobrih medsebojnih odnosov, tako predstojnikov in neposrednih proizvajalcev, kot tudi obratno je v veliki meri odvisna proizvodnja in uspeh podjetja. Zavzemati se bo treba, da predstojniki upoštevajo mišljenja in predloge neposrednih izvajalcev, ti pa navodila in ukaze predstojnikov.

Za kršenje samoupravnih načel in pravic je treba začeti krivice klicati na odgovornost in v takih primerih je treba tudi ustrezno ukrepati.

Konkretizacija sklepa

Organizacija ZK bo v letu 1967 sodelovala pri krepitvi delovne discipline tako, da bo predvsem ustrezno ukrepala proti kršilcem discipline v lastnih vrstah, ob tem pa napravila vse, da bodo enaki kriteriji in enake doslednosti uveljavljene povsod v podjetju in da s tem končno prenehajo različna merila, ki so glede disciplinskih postopkov v posameznih oddelkih veljale doslej.

II.

Člani ZK so odgovorni in njihova dolžnost je, da se v samoupravnih organih zavzemajo za sprejem take zakonodaje in organizacije dela, ki bo zagotovila osebno odgovornost pri delu, naj bo to posameznika ali strokovne službe:

Tudi od informiranosti o dogajanjih in problemih podjetja je

veliko odvisno kvalitetno delovanje samoupravnih organov. Zato bo treba v bodoče tudi informiranosti posvetiti veliko pozornosti.

Večina ljudi ni seznanjena z nastankom določenega vprašanja programa ali česa drugega, ne sodeluje pri njegovem reševanju in razpletu, temveč je seznanjena samo s končnim stališčem, ne glede na to, če je pravilno ali ne. To pa močno pasivizira velik del proizvajalcev.

Razumljivost podanega in obravnavanega sklepa je tudi pomemben dejavnik pri aktivnosti. Če je gradivo vnaprej pripravljeno ali če je na seji obravnavana snov razumljiva, potem je aktivnost nedvomno večja, več je razpravljavcev, več je mnenj, ki se med seboj krešajo in nedvomno se omogočijo tudi boljši sklepi.

Poiskati je treba, da se bodo poleg sedanjih oblik obveščanja, razvijale še druge oblike. (okrožnice, ozvočenje, sestanki EE, izvoljeni člani samoupravnih organov so dolžni obveščati svoje EE itd.)

(Nadaljevanje na 3. strani)



DRAGE ZENE,
DELAVKE OB STROJU IN ZA DELOVNO MIZO,
OB ŠTEDILNIKU IN V JAVNIH URADIH,
V MIRNIH DOMOVH IN JAVNOSTI,

bliža se vaš praznik, mednarodni praznik žena

S. MAREC

K vašemu dnevu vam iskreno čestitajo

samoupravni organi
družbeno-politične organizacije

Nova merila za ugotavljanje osebnega dohodka

VEVČE, FEBRUARJA — Delavski svet je na svoji seji dne 20. XII. 1966 sprejel sklep, da se za enoto proizvoda izdelajo novi ceniki. Izdelavo novih cenikov je narekovalo več utemeljenih razlogov.

Dosedanji ceniki so bili izdelani leta 1961. Med tem časom pa so se pogoji dela v mnogocem

spremenili. Te spremembe smo sicer s korekturami cenikov zasledovali, kolikor je bilo mogoče natančno in vestno, vendar smo v zadnjem času ugotavljali, da so razlike v vrednosti točke med posameznimi enotami le prevelike. Znano je, da so bili ceniki sestavljeni na podlagi dveh glavnih osnov:

1. Normativno določenih ljudskih ur za posamezne artikole oz. faze dela v ekonomskih enotah papirnih strojev, v ročni in strojni delavci ter določene vrednosti za eno tono v brusilnici in pripravi polnil in lepil.

2. Druga osnova, ki je služila za izdelavo cenitev, je bila izplačana vsota osebnih dohodkov v preteklem letu. Razmerje med tema dvema osnovama je dalo vrednost ene ljudske ure, oziroma vrednost za eno tono.

Te vrednosti, ki smo jih določili kot konstantne, pa smo zaradi različnih razlogov korigirali. Večje korekture smo izvršili ob prehodu na skrajšan delovni čas. Ugotovili pa smo, da nekatere trditve za posamezne ekonomske enote, na podlagi katerih smo korigirali vrednost ljudskih ur, niso bile povsem točne. Prav tako se je struktura zaposlenih po številu in osnovnih vrednosti delovnih mest spremenila. Vse to je imelo vpliv na osnovno vsoto osebnih dohodkov, ki je bila vzeta kot osnova v ceniku.

V cenikih smo imeli upoštevane tudi vse remonte in nadomestila za državne praznike, kar je v veliki meri vplivalo na vrednost točke, ker je bilo to razporejeno na 12 mesecev.

Vse to so bili torej razlogi, zaradi katerih je DS sprejel sklep za izdelavo cenikov. Istočasno pa je bila tudi določena začetna vrednost točke s tem, da se obstoječa poveča za 5%.

Iz novih cenikov so izločeni osebni dohodki za remont, za katere je oblikovan poseben rezervni sklad za posamezne ekonomske enote. Prav tako je izločeno iz cenikov nadomestilo osebnega dohodka za državne in republiške praznike (dela proste plačane dneve), ki se obračunava tako, da se določeno število točka-ur za en dan državnega praznika za posamezno ekonomsko enoto pomnoži z osnovno vrednostjo točke

2,65 in se dobljena vsota prišteje k doseženi vsoti po enoti proizvod v zadevnem mesecu. Se nadalje se za nadomestilo rednega letnega dopusta prišteje k doseženi vrednosti točke v zadevnem mesecu 0,40 neto.

(Nadaljevanje na 2. strani)

DS ODOBRILO SREDSTVA ZA NASLEDNJO FAZO GRADNJE ŠPORTNEGA PARKA

VEVČE, FEBRUARJA — Nogometno igrišče v novem športnem parku na levem bregu Ljubljaniče bo skoraj dograjeno in sposobno za nastope, tako da bomo zadnje tekme prvenstvenega tekmovanja v republiški nogometni ligi gledali verjetno že doma. K temu prvenstvenemu objektu pa spadajo še drugi. Zaenkrat so najpotrebnejše sanitarije in garderobe. Skrb odbora za gradnjo športnega parka pa je precej zmanjšana ob dejstvu, da je na predlog tega odbora delavski svet sklenil, da se rezervira 180.000 N din za gradnjo omenjenih prostorov in naprav.

Investitor tega objekta je gradbeno podjetje »Gradis«, naše podjetje pa bo od njega objekte odkupilo, vendar samo do omenjenega zneska.

Zal načrt objekta v spodnjih prostorih ne predvideva tudi kegljišča, ki bi bilo lahko zgrajeno že ob tej priložnosti z manjšimi dodatnimi sredstvi. Tako bi na svoj način lahko prišli tudi starejši člani kolektiva in drugi, ki se z ostalimi športi ne morejo več baviti.

Vsekakor pa bi novi objekt že prispeval k nadaljnjemu razvoju športnih naprav.

Odlikovanja članom delovne skupnosti

MEDVODE, FEBRUARJA —

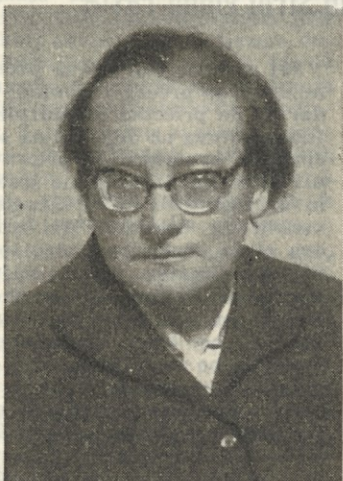
Na 11. redni seji DS Tovarne celuloze Medvode dne 13. II. 1967 je predsednik DS ing. Dušan Kogej izročil odlikovanja predsednika republike. Orden za zasluge za narod s srebrno zvezdo je prejel MILAN GLEŠČIČ, kurjač — izmenski vodja kotlarne, medaljo za zasluge

za narod pa je prejel LADO TOMAZIN, vodja I. faze proizvodnje.

Odlikovana je bila tudi MILKA TRČEK, referent za družbeni standard, prejela je medaljo za zasluge za narod. Odlikovanje ji je izročil predsednik občinske skupščine občine Ljubljana-Šiška na sedežu občine.

Odlikovanja so odlikovanci prejeli za uspešno delo na delovnih mestih, za aktivnost v organih samoupravljanja in družbeno-političnih organizacijah v tovarni ter izven tovarne.

Vsem odlikovancem v imenu delovne skupnosti iskreno čestitamo.



Milka Trček



Milan Gliščič



Lado Tomažin

Nova merila za ugotavljanje OD

(Nadaljevanje s 1. strani)

Dodatek za II. izmeno, ki znaša 5% na vrednost delovnega mesta, se za posameznega delavca obračunava od 1. II. 1967 dalje. Na dnevnih poročilih o opravljenih rednih urah v II. izmeni je potrebno te ure posebej označiti, da bo oddelek za obračun OD ta dodatek mogel obračunavati.

Delo na dan državnega ali republiškega praznika se obračuna s 100% dodatkom od 1. I. 1967 dalje. Dodatek se obračuna nad cenikom po enoti proizvoda.

Stimulacijo za menjavo strojne opreme je obračunati od 1. I. 1967 dalje nad ceniki po EP.

Novi ceniki po EP so naslednji:

	Sedanja vrednost N din neto	Nova vrednost N din neto
brusilnica (za eno tono lesovine)	55,55	60,07
priprava polnil (za eno tono kleja)	28,24	51,08
priprava polnil (za eno tono al. sulf.)	11,21	12,54
priprava polnil (za eno tono kaolina)	9,65	10,65
I. PS (vrednost ene LU)	4,82	5,11
II. PS	4,82	5,21
III. PS	5,44	5,96
IV. PS	5,24	5,81
strojna dodelava	7,57	7,99
ročna dodelava	5,45	4,81
energija	1,54	1,40
druge e. e.	9,52	10,51

IZRACUN NOVIH CENIKOV:

Tabela I. prikazuje po ekonomskih enotah izračun števila točka-ur za eno leto. Pripominjamo, da je pri izračunu potrebnih točka-ur upoštevani enak kriterij za vse ekonomske enote, razne kolone za nadure, katere smo upoštevali takole:

Za ekonomske enote vseh štirih papirnih strojev in priprave lepil je vzeto skupno razmerje med doseženimi nadurami in opravljenimi rednimi urami v letu 1966, ki znaša 7,71%.

Za ekonomsko enoto »energija« so upoštevane izvršene nadure iz leta 1965, ker so nižje kakor v letu 1966, kljub temu pa je razmerje med rednimi urami in nadurami v tej ekonomski enoti najvišje in znaša 8,92%. Za vse druge ekonomske enote so vzete v izračun dejanske dosežene nadure, pri katerih pa je razmerje med rednimi urami in nadurami naslednje:

brusilnica	4,09%
strojna dodelava	1,97%
ročna dodelava	1,88%
ostale e. e.	8,00%

Tabela II. prikazuje izračun potrebne vsote osebnih dohodkov, ki smo jo dobili s tem, da smo pomnožili skupno število potrebnih točka-ur iz tabele I. z 2,65, kolikor znaša po sklepu DS začetna vrednost točke. To začetno vrednost točke dobimo, če povečamo dosedanje vrednost 2,50 za 5% zaokroženo na dve decimalki. Tabela prikazuje nadalje izračun novih osnov za cenike po enoti proizvoda, če delimo dobljeno vsoto osebnih dohodkov z doseženimi ljudskimi urami, oziroma z doseženimi tonami lesovine v brusilnici in doseženimi tonami kleja, al. sulfata in kaolina v pripravi lepil in polnil po obstoječih normativih, dobimo nove osnove, ki predstavljajo cenike po enoti proizvoda. Razmerje med novimi in starimi osnovami je povečanje oziroma zmanjšanje na sedanje osnove.

Med vsemi ekonomskimi enotami, ki po navedenih izračunih, kljub povečanju začetne vrednosti točke za 5% in povsem novemu dodatku 5% za drugo izmeno, pa dobimo za ekonomsko enoto »ročna dodelava« manj osebnih dohodkov, kot bi jih dobili po sedanjih osnovah.

V tabeli II vidimo, da je vrednost ljudske ure po izračunu sicer višja za 40,2%. Tako visok procent povečanja je pogojen s korekcijo normativov, ki jih je bilo potrebno korigirati, ker so bili do sedaj veljavni normativi osnovani na normah za posamezne faze dela iz leta 1958/59. V tem dolgem razdobju pa je prišlo do večjih sprememb zaradi večje mehanizacije pri določenih delih, kakor tudi zaradi spremenjene organizacije dela. Tako se sedaj veljavne norme presegajo znatno višje od dotodanjih. Zato pa smo

uskladili normative LU za 1 tono proizvodnje papirja z obstoječimi normami.

Sedanji normativi so se zato znižali za 52,5%. S korigiranimi normativi se je delovodja ročne dodelave v celoti strinjal.

Pripominjamo pa, da korektura normativov ne vpliva na znižani osebni dohodek v ročni dodelavi.

Kot glavni in edini razlog, da smo po novem izračunu dobili nižji osebni dohodek, je v tem, da je sedanja osnova (vrednost ljudske ure) višja, kot jo dobimo,

če vsoto osebnih dohodkov po izračunu, ki je enak za vse ekonomske enote, delimo z nekorigiranimi ljudskimi urami, kar kaže naslednji izračun: (glej tabelo: Osebni dohodki po novem izračunu)

Pri prvem primeru vidimo, da je sedanja vrednost ljudske ure, tudi če normativi ne korigiramo, za 5,5% višja od izračunane glede na potrebno vsoto osebnih dohodkov po izračunu.

Pri drugem primeru pa spet vidimo, da je po starem potrebna za 5,5% večja vsota osebnih dohodkov, kot jo dobimo po izračunu.

Če pa navedemo še dejstvo, da je ekonomska enota »ročna dodelava« v letu 1966 dosegla po enoti proizvoda vrednost točke 2,81, izračun pa temelji na začetni vrednosti točke 2,65, je jasno, da nov izračun osebnih dohodkov v tej ekonomski enoti prikazuje nižji rezultat od obstoječega.

Osebni dohodki po novem izračunu

Izračunana vsota osebnih dohodkov	Dosežene nekorigirane ljud. ure	Vrednost lj. ure	Sedanja vrednost LU	%
161.959.454	498.559	525	545	105,5
Vrednost lj. ure		Vsota osebnih dohodkov		
(po starem) 545	498.559	170.998.877		
(po novem) 481	556.714	161.959.454		
% 140,2	148	105,5		

Tabela I

Ekonomska enota	St. zaposlenih	Vsota točka-ur za zaposl.	t/ur na leto (365-53-10) × 7	Državni prazniki 70 ur (10 × 7)	Dodatek za nočno delo 25%	Dodatek za IV. izmeno 75%	Dodatek za nadure	Dodatek za II. izmeno 5%	Skupaj točka-ur
1	2	3	4	5	6	7	8	9	10
brusilnica	19	5.174	6.709.856	222.180	485.196	751.016	451.741	110.902	8.690.871
polnila-lepila	8	1.265	2.669.982	88.410	196.515	295.776	520.654	44.872	5.616.009
I. PS	42	6.640	14.056.960	464.800	895.288	1.402.362	1.621.000	194.824	18.615.254
II. PS	62	9.148	19.538.872	640.560	1.556.464	2.015.570	2.215.988	287.500	25.850.754
III. PS	62	9.154	19.351.556	640.780	1.556.464	2.015.570	2.199.099	287.500	25.828.969
IV. PS	49	7.684	16.245.976	557.880	940.575	1.417.104	1.815.153	214.988	21.167.674
strojna dodelava	68	10.574	21.950.656	726.180	1.570.520	2.566.208	625.954	358.976	27.578.474
ročna dodelava	221	26.862	56.786.268	1.880.340	—	—	1.559.975	1.548.997	61.575.578
energija	44	8.025	16.960.622	561.610	985.505	1.484.496	2.449.009	225.212	22.666.252
druge e. e.	385	69.406	146.724.284	4.858.420	567.780	555.176	17.218.994	535.748	170.566.596
skupaj	960	151.728	520.752.929	10.620.960	8.115.905	12.277.278	50.455.565	1.682.745	585.956.411

Tabela II

Ekonomska enota	Po izračunu točka-ur	Točka-ure po izračunu krat 2,63	Ljudskih ur — ton	Stari cenik	Novi cenik	% povečanja	
1	2	3	4	5	6	7	
brusilnica	8.690.871	22.856.991	lesovina	5.805	5.555	6.007	8,5
polnila-lepila	5.616.009	9.510.104	klej	691	2.824	3.108	10,1
I. PS (za 5 mes. VIII.—XII.)	18.615.254	48.958.065	al. sulfat	1.455	1.121	1.254	10,1
II. PS	25.850.754	67.954.885	kaolin	4.985	965	1.065	10,1
III. PS	25.828.969	67.950.188		59.956	482	511	6,0
IV. PS	21.167.674	55.670.985		150.527	482	521	8,1
strojna dodelava	27.578.474	72.551.387		114.065	544	596	9,6
ročna dodelava	61.575.578	161.945.770		95.890	524	581	10,9
energija	22.666.252	59.612.245		90.764	737	799	8,4
druge e. e.	170.566.596	448.064.147		356.714	545	481	40,2
skupaj	585.956.411	1.018.653.768		426.212	154	140	4,5
				426.212	952	1.051	10,4
				(14.643)	(16.092)	9,9	

Pomen frekvenčne regulacije II. — III. papirnega stroja

VEVČE, FEBRUARJA — V dnevi od 6. do vključno 15. januarja letos smo imeli v energetskem oddelku inozemskega gosta, kontrolorja in višjega monterja firme Brown Bower iz Badna — Švica, gospoda Heinricha Meierja. G. Meier je naš stari znanec, saj je bil pri nas že nekajkrat pri montažah pogonskih grup za IV. papirni stroj in super kalander.

Njegovo sedanje delo pri nas je bilo namenjeno ureditvi frekvenčne regulacije za II. in III. papirni stroj. Ta regulacija omogoča obdržati konstantno število vrtljajev pogonskih elektromotorjev obeh papirnih strojev, kljub spremembam frekvenčne in napetosti v električnem omrežju tovarne. Obenem nam omogoča, da z njeno pomočjo določimo po potrebi regulirano število vrtljajev od minimalno 20—60 m/min do maksimalno 60—150 m/min.

Z ureditvijo frekvenčne regulacije sta mnogo pridobila na produktivnosti kvalitetnejšega papirja oba papirna stroja, kot tudi sama tovarna. Vendar pa je treba poudariti, da bo sama frekvenčna regulacija mnogo izgubila na svojem pomenu, če strojevodje papirnih strojev ne bodo upoštevali obratovalnih navodil. Tako lahko pride do okvare na avtomatski

regulaciji in trganja papirja na papirnem stroju, kar pa nikakor ni zaželeno.

V tej kratki informaciji pa gre javno priznanje tovarišema Jožetu Anžurju in Konradu Likarju

iz elektro-delavnice, ki sta v mnogočem pripomogla, da je bilo delo okrog frekvenčne regulacije končano v krajšem času, kot termin, ki ga je firma Brown Boweri zahtevala za to delo.

B. Č.

Zgradba za premazni stroj vidno raste

VEVČE, FEBRUARJA — Po vsemogočnih začetnih težavah in komplikacijah okrog pričetka gradnje hale za premazni stroj, gradnja zdaj le poteka po načrtu.

Sicer je gradnjo v sredini septembra lani ustavil inšpektorat za gradnjo, ker je pa po drugi strani pospešilo postopek za pridobitev gradbenega dovoljenja, katerega smo prejeli v začetku oktobra. V času prekinitve je seveda delo na gradbišču mirovalo, pripravljali pa so opaže, krevili armature itd. Od začetka oktobra dalje pa gradijo pospešeno in pazijo na vse, kar taka gradnja zahteva. Del hale bo pokrit že konec februarja, ostalo pa marca in aprila — seveda, če ne bo prehudega mraza in preveč padavin.

Pri gradnji kuhinje za premazne snovi so precej v zamudi, vendar bo do pričetka montažnih del lahko gotova ob dejstvu, da so vsi opaži in armature že pripravljene; potrebno jih bo samo sestaviti in zabetonirati. Po programu bo vsakih 10 delovnih dni gotova ena etaža. Tako bo, poleg tovarniškega dimnika, tudi ta najvišja stavba na Vevčah pod streho do sredine meseca maja. Pri teh rokih ne bo trpel plan montaže stroja in bo stroj lahko začel pravočasno obratovati.

Pri posameznih detajlih pride često do nekaterih nejasnosti, ki pa se sproti rešujejo. To seveda ni v prid boljšemu in hitrejšemu delu, vendar pa ne predstavlja nepremostljivih zaprek, ki jih ob sodelovanju z izvajalcem del sproti uspešno zmagujemo.

L. G.

PAPIRNICA KOLIČEVO

PROIZVODNJA V JANUARJU 1967

	% izvršitve mes. plana	Izkoriščenost proizv. zmogljivosti
Papir	100,4	87,1
Karton	100,6	87,8
Lepenka	95,7	82,8
Skupno	99,9	85,9

Mesečni operativni plan proizvodnje v januarju je bil izpolnjen pri papirju in kartonu. Proizvodnja lepenke je bila nižja od planirane zaradi večjih zastojev na proizvodnih strojih. Izkoriščenost proizvodnih zmogljivosti je bila slaba predvsem zaradi neobratovanja med novoletnimi prazniki, pa tudi zaradi povečanih zastojev, če vzamemo poprečje v primerjavi z lanskim letom.

Neto proizvodnja je bila precej nižja od strojne proizvodnje, ker je precej papirja ostalo neobdelanega na zalogi, zato je bila tudi realizacija nizka. Velike količine papirja na zalogi so nastale predvsem zaradi posebnih vrst papirja, ki imajo daljši proces dodelave.

ZDRUŽENE PAPIRNICI LJUBLJANA

GIBANJE PROIZVODNJE V MESECU JANUARJU 1967

	Plan	Doseženo	Izkoriščanje zmogljivosti I. 1967	I. 1966
Papir	100	104,5	84,7	85,9
Lesovina	100	128,7	91,0	90,5
Celuloza	100	106,8		
Pinotan	100	101,5		

Dosežena količinska proizvodnja je bila v mesecu januarju dokaj ugodna, posebno če upoštevamo, da je bilo 40% od celotne proizvodnje namenjene za izvoz. Na proizvodnjo je predvsem ugodno vplival proizvodni program in manjše število menjav vnosa. Zastoji na PS pa so bili dokaj visoki, ker nam kaže tudi stopnja izkoriščanja kapacitet, ki je padla glede na januar 1966. Prav tako smo zabeležili tudi precej visok izmet (8,5%), posebno na I. in III. PS.

Proizvodnja lesovine že dalj časa ni dosegla take višine kot v januarju. Ugodno so vplivali na proizvodnjo znižani zastoji na brusilnikih in sortiran les. Trskavost lesovine je bila v večini primerov nižja od dovoljene, torej kvaliteto zelo dobra.

Predlogi sklepov letne konference osnovne organizacije ZK v papirnici Količevo

(Nadaljevanje s 1. strani)

Konkretizacija sklepa

Osebnost odgovornost pri delu je marsikje premajhna, zato bo ZK v tem letu še posebno podpirala vse tiste ukrepe, ki to odgovornost posameznikov povečujejo. Tako imenovana kolektivna odgovornost nam praktično ne omogoča vseh pričakovanih rezultatov, zato naj jo zamenja individualna odgovornost, ki mora biti toliko večja tam, kjer so zahteve delovnega mesta in osebnih dohodki večji.

III.

Da se poživi delo svetov EE, je potrebno, da se komunisti — člani DS podjetja prizadevajo, da DS ne bi sprejemal sklepov, ki vplivajo na delo posameznih EE, preden o tej problematiki ne bi razpravljali svet EE. Komunisti v svetih EE so pa dolžni, da razpravljajo s člani EE o vseh problemih, ki se v enotah pojavljajo.

Od izvoljenih članov CDS in od izvoljenih članov obratnih svetov EE je veliko odvisno, kako se spremlja problematika v podjetju. Premajhna odgovornost in prizadevanje ljudi, ki so člani samoupravnih organov pogojuje tudi pasivnost ostalih članov kolektiva.

Člani ZK bi morali biti prvi, ki bi se na sestankih samoupravnih organov zavzemali za tako zakonodajo in organizacijo dela, ki bi zagotovila osebno odgovornost pri delu. Naj bi to bilo pri delu posameznika ali pa strokovne službe.

Preden bi centralni DS sprejel sklep, ki se nanaša na določeno EE, naj bi ta enota razpravljala o tem sklepu, saj bi ona kot najbolj zainteresirana pomagala iskati najboljše rešitve, ki se nanašajo na ekonomsko enoto.

Na vseh sestankih EE bi moral poročati o izvršenih in neizvršenih sklepih, o vzrokih neizvrševanja sklepov, če ti niso bili uresničeni. Urediti je treba boljšo koordinacijo dela med EE in CDS, da o vseh važnejših problemih pravočasno obvestijo in dostavijo material, ki obravnava problematiko EE.

Zato se mora pri volitvah v samoupravne organe izbirati najbolj sposobne ljudi, ki ne bodo samo formalno člani samoupravnih organov, temveč tudi sposobni, da sklepe CDS prenesejo med kolektiv in obratno.

Člani ZK naj s svojim delom vsestransko pomagajo, da se delo EE čimbolj krepí in da se dosedanje pristojnosti EE maksimalno izkoristijo.

Konkretizacija sklepa

Kolikor EE ni mogoče prepustiti vse zakonitosti, ker te v sedanjih razmerah ne bi izboljšale celotnega poslovanja, se ZK zavzema za drugačne organizacijske enote, ki pa morajo imeti vse tiste pristojnosti, ki so nujne za uspešno delo teh organizacijskih enot.

IV.

Člani ZK so dolžni, da se zavzemajo za izpopolnitev načina delitve OD, da bo večina OD čimbolj odvisna od vloženega dela. Potrebno je zavzemati se, da se uredi vprašanje nagrajevanja novih racionalizatorskih predlogov. S tem bomo zagotovili pravilno nagrajevanje strokovnih delavcev, kar bo pripomoglo k dvigu produktivnosti dela in k boljšim medsebojnim odnosom.

Pravično nagrajevanje pri delu terja še veliko predhodnih nalog. Treba je izdelati shemo organizacije dela (reorganizacija), izdelati sistem odgovornosti in delokroga, postavitev tehničnih in uskladištev individualnih norm, pospeševati racionalizacijo, iskati nove predloge pri izboljšavah dela v vseh EE itd.

Odpravljati nasprotja med umskim in fizičnim delom z mehanizacijo težkih telesnih del. Na ta način je treba odpravljati tudi

nasprotja in miselnost, ki deli člane kolektiva na neposredne proizvajalce in upravo. Vse to pa velikokrat pogojuje pomanjkljiv sistem nagrajevanja.

Celotni sistem delitve je namreč pod pritiskom dveh skrajnosti uravnilovke in težnje k privilegijam. Na tej podlagi se zopet razvijajo in porajajo različni pogoji, ki so v načelnih deklaracijah jasni, v konkretni praksi pa ne dosegajo zažrtanih rezultatov.

Zato se mora z nadaljnjim izpopolnjevanjem sistema delitve po delu dati še določenejsko perspektivo vsem delovnim ljudem — da bo vsak njegov napor in vsaka uveljavitev njegovih sposobnosti na delovnem mestu prispevala k izboljšanju njegove materialne osnove.

Konkretizacija sklepa

V letu 1967 moramo obstoječi pravilnik o nagrajevanju dopolniti tako, da bo višina OD vsakega posameznika bolj odvisna od njegovega osebnega prizadevanja kot pa je doslej.

V.

Nov sekretariat mora posvetiti vso pozornost problemu stagnacije članstva. Funkcije naj bodo tako porazdeljene, da posamezniki ne bodo preveč obremenjeni. Se nadalje je potrebno pridobivati nove člane ZK. Posebno pozornost je treba posvetiti mladini.

Ugotovitev, da naša OOKZ v preteklem obdobju ni sprejela veliko novih članov, v preteklem letu pa nobenega, nam mora biti signal, da tu nekaj ni v redu. Zato moramo poiskati vzroke, ker le na ta način bomo lahko ugotovili, zakaj ne sprejemajo novih članov, predvsem iz vrst mladine. Ne smemo iti na kampanjski sprejem, vendar moramo obnavljati naše vrste z ljudmi, ki so pripravljeni ustvarjalno delovati v naši družbi.

Vse tiste, ki zavirajo nadaljnji razvoj v ZK pa je treba izključiti iz organizacije, ker le na ta način bo ostala ZK tisto, kar bi pravzaprav morala biti, da bi se dosegli cilji, za katerimi stremi naša družba.

Zavedati se moramo, da ne bomo dobili v novih članih popolnih komunistov, temveč jih bomo morali mnogo naučiti, da se bodo soočili s težavami in odgovornostjo, ki nastaja pri vsakdanjem delu komunistov.

Mladinska organizacija v našem podjetju ni dovolj aktivna, za kar lahko krivimo tudi sebe — komuniste, ker tej organizaciji nismo posvetili dovolj pozornosti. Posledice tega so, da postaja mladina še bolj indiferentna ob problemih, ki se pojavljajo pri vsakdanjem delu.

Največkrat so komunisti zamenjali probleme mladih in se preveč ukvarjali z lastnimi. Mogoče, da pri mladih ljudeh ne znamo izkoristiti, kar je pozitivnega v uveljavljajoči se mladi osebnosti, nismo dovolj sposobni, da bi jo mi usmerjali in prenašali naše izkušnje na njo.

Da se poživi delo mladinske organizacije v našem podjetju, je treba prizadevanosti celotne organizacije ZK, ne pa samo posameznih članov. Mladini je treba prikazati težave, ki nastopajo pri razvijanju samoupravljanja in pri uveljavljanju ekonomskih zakonitosti, da bo tudi ona lahko kot soustvarjalec prispevala svoj delež k problemom, ki si jih velikokrat ne zna razjasniti.

Člani ZK morajo s svojim delom prispevati k ugledu ZK in da so prvi, ki odpravljajo vse anomalije v območju svojega dela. Na ta način si bomo ponovno pridobili ugled med delovnimi ljudmi, če bomo pošteno in ustvarjalno delovali in prenašali svoje misli in svoje prepričanje na druge ljudi.

Zavedati se moramo, da nas bo moral mladi rod nadomestiti s polno odgovornostjo pred družbo in seboj.

Konkretizacija sklepa

Glede na dejstvo, da se število članov naše OOKZ v zadnjih letih znižuje, si ZK postavlja nalogo, da bo v tem letu sprejela najmanj 5 novih komunistov.

VI.

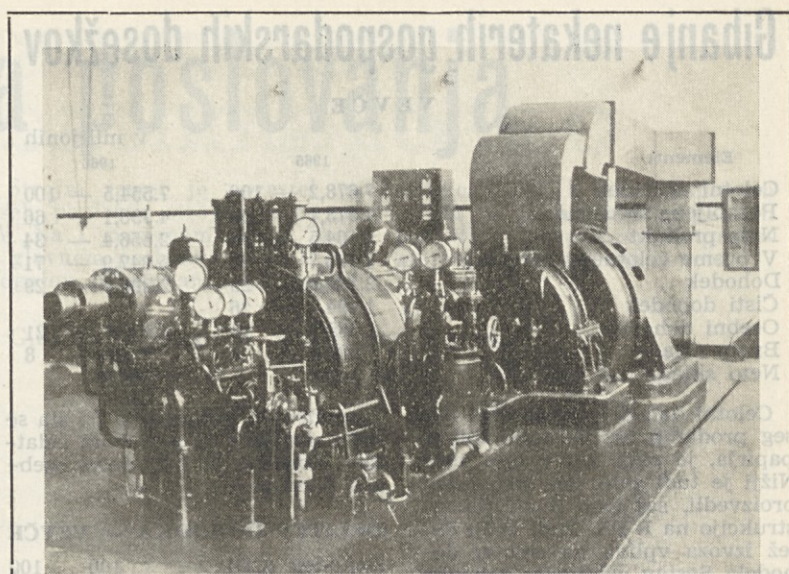
Pri razpravah o eventualni integraciji našega podjetja z drugimi podjetji se morajo komunisti zavzemati za tako obliko integracije, ki zagotavlja jasno perspektivo dela in razvoja našega podjetja.

VII.

Člani ZK si morajo prizadevati, da bodo na tekočem z našim družbeno-političnim razvojem, zato se morajo vsestransko in nenehno izobraževati politično, ekonomsko in strokovno. Šele v tem primeru bodo lahko nosilci in tolmači razvoja.



V tovarni v Medvodah je inženir Justin iz Zavoda za zdravstveno in tehnično varnost v Ljubljani, opravil kontrolne meritve oziroma delovnih mestih. V pripravi kislin mu je pomagal tovariš Karel Stalc



VEVCE, FEBRUARJA — Po določenem številu obratovalnih ur je nujno potreben remont parne turbine. Ta mesec je bilo v strojnici na Vevčah zelo živo. Popravili so turbino in detajlno pregledali pripadajoči generator. Domače strojniško osebje je pod vodstvom monterja firme Brown Boveri pridno in strokovno sodelovalo.

Vsak član kolektiva si mora pridobiti strokovno in politično znanje, če hoče, da bo čimbolj kvalitetno opravljal delo na svojem delovnem mestu in uspešno deloval v organih samoupravljanja.

Zato je potrebno v letošnjem letu prirediti predavanja o najbolj aktualnih vprašanjih, ki zanimajo večino članov ZK. Teh predavanj naj bo malo, zato pa naj bodo kvalitetna.

Če poznamo problem, potem lahko o tem problemu razpravljamo in se poslužujemo tudi kritike, kajti tudi kritika je eden izmed faktorjev, ki pripomore k hitrejšemu odpravljanju napak. Zato ne smemo ustvarjalne kritike jemati kot napad na našo osebo, temveč jo moramo vzeti kot dobronameren opomin, da bomo napake čimprej odpravili. Velikokrat pa delo, ki je v redu opravljeno, pozabimo pohvaliti.

Nastopanje ZK je javno, kot je javno tudi delo OO, če pa hočejo člani ZK nastopati javno, morajo dobro poznati problematiko naše družbe in podjetja, ker se v nasprotnem primeru lahko osmešijo, ali pa gredo v korak z nerogači, ki iščejo raj in svetnike, sploh družbo brez problemov.

Če imamo pri istih pojavih različne probleme, kar se velikokrat zgodi, jih moramo javno razčistiti med seboj (boj mnenj), preden sprejemo kakršenkoli sklep, ne glede na to, za katero območje dela gre. Ko pa ga sprejmemo, smo obvezani, da ga izvršimo.

To pomeni, da bo kritika uspešna in naše delo kvalitetnejše le takrat, če se bo vsak človek, sploh pa vsak komunist, nenehno trudil povečati svojo izobrazbo, če bo globlje spoznaval probleme, da bi lahko uspešneje razložil pojave sebi in drugim z močjo svoje misli in prepričanja.

Konkretizacija sklepa

Pestra družbena in gospodarska problematika naših dni terja od slehernega komuniste vedno več vsestranske izobrazbe. Za vse tiste naše člane, ki tega znanja nimajo dovolj, bo organizacija ZK v letu 1967 pripravila poseben seminar z aktualnimi temami, poleg tega pa še najmanj tri študijske sestanke vseh članov ZK.

VIII.

Komunisti smo dolžni, da se na svojih delovnih mestih borimo za uresničitev ciljev reforme.

Konkretizacija sklepov

Poleg družbeno političnih vprašanj bo osnovna organizacija ZK v tem letu spremljala tudi problematiko gospodarjenja v našem podjetju in se borila za uresničitev vseh ukrepov, ki omogočajo boljše proizvodnje in finančne rezultate, s čimer bomo aktivno sodelovali pri izvajanju naše gospodarske reforme.

IX.

Ker so člani ZK močno zainteresirani pri urejanju raznih komunalnih problemov, so dolžni,

da se tudi na terenu aktivno udeležujejo:

Člani ZK naj aktivno delujejo v društvenih in športnih organizacijah, če imajo veselje, saj na ta način lahko mnogo prispevajo k ugledu ZK.

Odpravljati se mora miselnost, da se mora komunist posvetiti samo delu v podjetju, na terenu pa mu ni treba ničesar storiti. Moramo doseči povezavo med podjetjem in terenom.

Čimbolj moramo biti zainteresirani pri urejanju komunalnih problemov, saj je od tega odvisen tudi naš standard.

Dejstvo je, da terenska organizacija ne bo mogla biti kos vsem nalogam, ki jih poraja dinamični družbeno-ekonomski razvoj na vseh področjih dela.

Sekretariat mora v prihodnosti posvetiti več časa obravnavi vprašanj o aktivnosti članov ZK, tudi po vprašanju delovanja ZK izven osnovne organizacije.

X.

Sekretariat OOKZ je dolžan, da ukrene vse potrebno za uresničitev sprejetih sklepov.

Seje DS tovarne celuloze Medvode

MEDVODE, FEBRUARJA

V mesecu decembru je DS tovarne na svoji izredni seji dne 15. 12. 1966 razpravljala o investiciji v obratu pinotana o uvedbi žiro računa za tovarno ter o perspektivnem razvoju tovarne. DS je odobrila investicije v obratu pinotana na podlagi elaborata, ki so ga izdelale strokovne službe. Ravno tako se je delavski svet strinjal, da se uvede žiro račun tovarne.

Na svoji redni seji dne 26. 12. 1966 je v zvezi z navedenimi vprašanji sprejel nekaj važnih sklepov, ki jih je poslal DS celotnega podjetja v pravo in sklepanje. Ti ukrepi so se nanašali na zagotovitev finančnih sredstev za investicije v pinotanu, na prodajo celuloze, na izdelavo programa perspektivnega razvoja tovarne, na delo in financiranje skupnih služb.

Poleg navedenega je DS tovarne na decembrski seji sprejel gospodarski načrt za leto 1967, obravnaval in sprejel pravilnik o povračilih stroškov za službena potovanja in drugih stroškov ter obravnaval dopolnitve in spremembe statuta podjetja.

Na svoji redni seji v mesecu januarju je DS tovarne obravnavala poročilo komisije za inventuro ter potrdil revalorizacijo osnovnih sredstev. Na omenjeni seji je sprejel tudi dopolnitve in spremembe pravilnika o delovnih razmerjih.

Na 11. redni seji je DS tovarne obravnaval in sprejel zaključni račun tovarne.

Številke - zrcalo našega poslovanja

PODATKI IZ LETA 1966 VEVČE, FEBRUARJA 1967 —

Elementi	1966	1965	Index = 65 = 100
1. poprečno Ø število zaposlenih	969	991	98
2. število oprav. in plač. ur v 000	2.154	2.186	99
3. število nadur v 000	126	132	95
4. delež nadur %	6	6	—
5. stopnja fluktuacije	7,56	10,6	—
6. lesovina ton	3.805	4.117	92
7. papir ton	31.263	32.293	97
8. obseg proizv. po površini v 10,6 m ²	398,2	417,8	95
9. fizični obseg real. proizv. po stalnih LC (10,6)	6.015	6.084	99
10. stopnja izkoriščanja kapacitet	88,0	87,4	—
11. zastoji brez praznikov ur	3.216	3.677	87
načrtni ur	1.438	2.068	70
ostali ur	1.778	1.609	111
12. dodelavni izmet %	7,69	7,83	—
dodelavni izmet ton	2.568	2.658	97
13. strojni izmet %	6,49	6,45	—
strojni izmet ton	1.993	1.984	100
14. število menjav na PS	816	799	102
15. poprečna hitrost PS m/min	102	101	101
16. poprečna gramska teža gr/m ²	77,7	76,8	101
17. poprečna širina pap. tr. cm	240,6	239,9	100
18. odpadne vode vlaknin %	1,10	1,06	—
kaolina	9,51	11,4	—
19. proizv. lastne elektro energije MWh	16.677	16.802	99
hidro	12.097	12.068	100
termo	4.580	4.734	97
delež lastne energije %	61	61	—
20. izvoz ton	9.193	8.493	108
izvoz v 000 \$	2.076	1.912	109
struktura izvoza: b'lesni	70	66	—
sr'fini	30	34	—
poprečno \$/tono	225,9	225,1	100
delež izv. v skupni vrednosti real. papirja	26	22	—
delež izv. v skupni kol. real. papirja	29	26	—
od skupne dol. vr. izv.: konvert.	66	61	—
v % ostalo	34	39	—
dinarska realizacija izv. 10,6	2.637	2.238	118
poprečno din/kg izvoza	289	263	110
21. prodaja domača ton	22.091	23.559	94
prodaja domača v milj. S din	7.471	7.816	96
poprečno din/kg	338	330	102
struktura proizv.: b'lesni	74	69	—
v % sr'fini	26	31	—
delež zvitkov %	10	12	—
22. poprečno zadnjega v mesecih 10,6	1.443	1.230	117
23. poprečno nedokonč. mesečna zaloga proizvodnje ton	528	565	93
24. poprečna mesečna zaloga gotove proizvodnje ton	874	682	128

Pojasnilo k tabeli:
Ad 1—4) Poprečno število zaposlenih je ugotovljeno na podlagi staleža zadnjega v mesecih. Znižanje števila za 22 oseb je posledica manjšega števila zaposle-

nih v ročni dodelavi, embalaži, nabavi... Število vkalkuliranih ur ni padlo v tolikšni meri kot stalež, ker so v letu 1966 vključene tudi ure boleznin do 3 dni, ki so v letu 1966 bremenile go-

spodarsko organizacijo, medtem ko leta 1965 ni bilo tako. Število vkalkuliranih ur, ki so primerljive z letom 1965, znaša 2.145.592. To pa je za 2% nižje, torej za toliko, kot je stalež nižji. Tudi število nadur je nižje zlasti v ročni dodelavi in strojni dodelavi. Stopnja fluktuacije je nižja, saj je v letu 1966 odšlo 75 oseb, leta 1965 pa 107.

Ad 6) Proizvodnja lesovine je nižja zlasti zaradi finejšega prebiranja, ker za eksportne papirje potrebujemo fino lesovino. Poleg tega so zelo močno narasli tudi zastoji zaradi menjave kamnov, energije in rednega čiščenja. Izkoriščanje zmogljivosti znaša leta 1966 85% (leta 1965: 89%). Izboljšala pa se je kvaliteta lesovine, posebno glede trskavosti.

Odstotek trskavosti je znašal:

junija 1966	0,52
julija	0,30
avgusta	0,20
septembra	0,18
oktobra	0,27
novembra	0,19
decembra	0,18

Znižanje trskavosti je tudi posledica stimulativnega nagrajevanja vseh zaposlenih v brusilnici.

Ad 7—9) Papirja smo proizvedli za 1050 ton manj kot v letu 1965. Glavni razlog za to je izpad proizvodnje zaradi rekonstrukcije na I. PS. Obseg proizvodnje po kvadraturi je padel nekoliko bolj kot tonaža. Fizični obseg realizirane tj. prodane proizvodnje po stalnih lastnih cenah pa je padel v majni meri kot tonaža. To je posledica boljšega asortimenta proizvodnje, saj je delež brezlesnih papirjev porasel od 69 na 74% v letu 1966.

Ad 10—11) Stopnja izkoriščanja osnovnih proizvodnih zmogljivosti je porasla. Zastoji so se znižali na vseh papirnih strojih. Delež načrtnih zastojev je od 57% v letu 1965 padel na 45%. To je posledica krajših tedenskih reparatur, ki so boljše pripravljene, in enega remonta manj kot v letu 1965. Papirni stroj II. v letu 1966 ni imel remonta. Zopet so se znižali zastoji zaradi energije, jermen itd., porasli pa so zastoji zaradi pogona in zaustavljanj, čiščenja, menjave sit itd.

Vzroki zastojev, kot so pogon in zaustavljanje ter čiščenje so v zvezi s proizvodnim programom. Menjav vnosa in barv je bilo v letošnjem letu kljub izpadu I. PS več kot leta 1965.

Ad 12—15) Izmet, kot enega izmed faktorjev, ki direktno vpliva na višino proizvodnje oz. na izkoriščanje zmogljivosti, obravnavamo ločeno in sicer: strojni izmet in dodelavni izmet. Dodelavni izmet je razlika v teži med bruto težo iz papirnega stroja in neto težo brez ovojnine. Strojni izmet je razlika med teoretično bruto težo in dejansko bruto težo na papirnem stroju.

Strojni izmet je porasel na vseh papirnih strojih razen na IV. Na I. papirnem stroju je to v glavnem posledica težav novih pogojev obratovanja po rekon-

strukciji. Pri II. in III. papirnem stroju pa je poleg drugega tudi posledica penaliziranja prekomernega dodelavnega izmeta.

Gibanje strojnega in dodelavnega izmeta:

Strojni izmet	1965	1966	PS	Dodelavni izmet	
				1965	1966
6,2	8,6	I.	11,8	12,9	
4,8	5,4	II.	9,1	8,6	
7,2	7,7	III.	8,1	7,0	
6,9	5,8	IV.	5,5	6,2	

Razen pri I. papirnem stroju, povečanje strojnega izmeta povzroča znižanje dodelavnega izmeta. Pri IV. papirnem stroju pa ugotovimo obratno. Znižanje strojnega izmeta in povečanje dodelavnega. Prva ugotovitev, tj. povečanje strojnega in nato znižanje dodelavnega izmeta je s

stališča stroškov pozitivna, kajti slab papir je treba odstraniti že na papirnem stroju, ker s tem prihranimo stroške v strojni in ročni dodelavi.

Ad 14) Število menjav vnosa ali barv je v letu 1966 poraslo, kljub temu, da I. papirni stroj ni obratoval dva meseca in pol.

	1964	1965	1966
	pog. ur	pog. ur	pog. ur
I. PS je menjal vnos ali barvo na	60	48	40
II. PS je menjal vnos ali barvo na	25	30	27
III. PS je menjal vnos ali barvo na	36	38	47
IV. PS je menjal vnos ali barvo na	47	40	35

Stanje se je najbolj poslabšalo na IV. papirnem stroju. Na I. papirnem stroju so menjave posledica težav po rekonstrukciji.

Ad 15—17) Poprečna hitrost, širina in gramska teža se bistveno niso spremenile. To kaže, da pri obstoječih pogojih obratovanja in zahtev po kvaliteti ni mogoče na teh področjih iskati večjih notranjih rezerv.

Ad 18) Koncentracija odpadnih vod je nekoliko porasla posebno zaradi neurejenega stanja v krogotoku odpadnih vod po rekonstrukciji I. papirnega stroja. Snovne izgube so nekoliko večje tudi na ostalih flotatorjih zaradi pogostih okvar visokotlačnih črpalk in motorjev.

Ad 19) Proizvodnja lastne elektro energije je nekoliko nižja kot leta 1965, delež lastne energije v skupni porabi pa je še vedno 61%. Proizvodnja hidro energije je dosegla skoraj isti nivo kot leta 1965. Zelo dobro in neprekinjeno je obratovala vodna turbina na Vevčah. Nižja proizvodnja parne turbine je posledica boljše preskrbe iz zunanje omrežja in težnje po optimalnem obratovanju parne turbine.

Ad 20) Delež izvoza v skupni vrednosti prodaje je porasla od 22% v letu 1965, na 26% v letu 1966. Količinski delež izvoza znaša 29% v letu 1966. Od skupne dolarske vrednosti izvoza je odpadlo na konvertibilno področje v 1965, letu 61%, v letu 1966 pa 66%. Tudi struktura izvoza se je izboljšala. Delež brezlesnih papirjev je porasel od 66% v letu 1965 na 70% v letu 1966.

Ad 21) Obseg količin prodanih na domačem tržišču je nižji za 1468 ton, tj. 6% od leta 1965. Vrednostno pa je prodaja nižja le za 4%, kar je poprečna do-

mača prodajna cena porasla za 2%. Cena je lahko porasla le zaradi spremenjenega asortimenta. Delež brezlesnih papirjev je od 69% v letu 1965 porasel na 74% v letu 1966.

Ad 22) Poprečno stanje dolžnikov zadnjega v mesecih je poraslo za 17%. Poraslo je število domačih, kakor tudi tujih inozemskih dolžnikov.

Ad 23) Poprečna zaloga nedokončane proizvodnje je nižja za 37 ton. To je posledica izpada proizvodnje na I. papirnem stroju in uvedene stimulacije pristojnih mojstrov v strojni in ročni dodelavi.

Ad 24) Porast zalog gotove proizvodnje je deloma posledica vse večjega izvoza. Del pošiljke namreč čaka na kompletiranje ali na dogovorjeno prevozno sredstvo v dogovorjenem terminu. Z vse večjim izvorom pa ostaja vse več eksportnih ostankov, za katere pa ni mogoče takoj najti ustreznega kupca na domačem tržišču. Zaloga papirja ob koncu leta 1965 je znašala 875 ton, leta 1966 pa 1041 ton.

R. F.

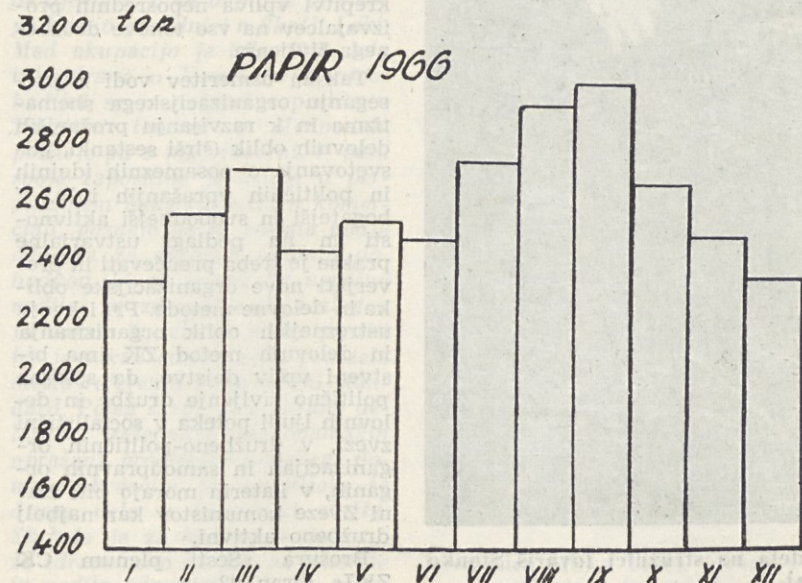
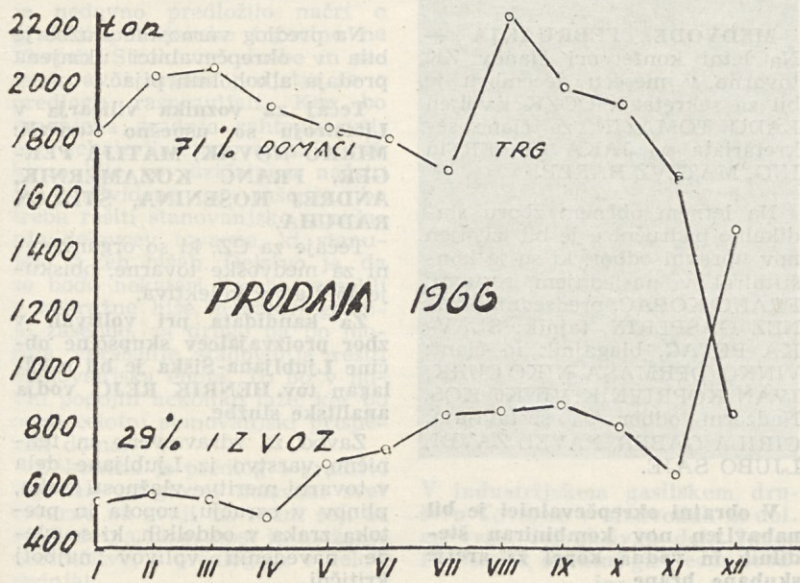
Nadomestilo za boleznine do 30 dni

VEVČE, FEBRUARJA — V zvezi z zakonom in določili Komunalnega zavoda za socialno zavarovanje nastopajo pri obračunavanju nadomestil za boleznine nekaterih spremembe. O tem je razpravljal tudi delavski svet na svoji 9. redni seji in sprejel sklep, da je treba za izostanek z dela zaradi boleznin, zaradi nege družinskega člana, medicinskih preiskav ali nesreče na poti na delo in z dela obračunati osebni dohodek za ta čas z 80% osebnega dohodka iz povprečja preteklega leta. Če delavcu ni mogoče ugotoviti to povprečje, je vzeti povprečni OD iz tekočega leta.

Če pa je vzrok bolezenskega staleža nesreča pri delu, se obračuna nadomestilo povprečnega osebnega dohodka za preteklo leto stoddostno. Isto velja tudi za primere boleznin, ki so posledica udeležbe v NOV, vendar bo to po pooblastilu delavskega sveta od primera do primera obravnavati in ugotavljati upravni odbor.

Nadomestila za druge vrste izostankov kot so porodni dopust, sanitarna izolacija in podobno pa bo določal Komunalni zavod za socialno zavarovanje, kot določa zakon.

Tak način obračunavanja je veljavni z začetkom letošnjega leta.



NEKAJ MISLI O REORGANIZACIJI V ZK

Živimo in delamo v zelo dinamičnem in razgibanem času. Priča smo velikim družbenoekonomskim spremembam, ko se pred našimi očmi in z našim sodelovanjem oblikuje nova socialistična družba. Člani ZK v tem procesu ne moremo biti opazovalci, temveč moramo odpraviti ovire, ki zavirajo naš vsestranski razvoj. Ne sme nas motiti hrup, ko se podira staro in tudi ne motiti hrup, ko se gradi novo. Mi gledamo v prihodnost, zato moramo dati svoj delež pri nastajanju vsega novega. To novo v našem družbeno-političnem sistemu je tudi nov družbeni odnos, ki se kaže v samoupravljanju delovnih ljudi. Samoupravljanje je doseglo že tako stopnjo v svojem razvoju, da ZK kot vodilna sila delavskega razreda ne more več delovati po starih ustaljenih metodah, temveč se mora organizirati tako, da pride ustvarjalna dejavnost članov ZK do izraza na vseh področjih dela brez tendenc faktorja oblasti. Ko pravimo, da bo ZK vse manj faktor oblasti, to seveda v nobenem primeru ne pomeni, da se odreka ZK odgovornosti za socialistični razvoj naše družbe. Pojavlja pa se, da preživeli razredni sovražniki izkoriščajo objektivne in subjektivne težave našega razvoja v svojo propagando.

Vsekakor nam reorganizacija ZK ni potrebna zato, ker bi bili v krizi glede splošne orientacije razvoja naše družbe, kot to hočejo nekateri prikazati. Mi imamo orientacijo, zarisano s programom ZKJ in Ustavo, pa tudi 8. kongres ZKJ je bil glede orientacije jasn. Zavedati se moramo tega, da pri reorganizaciji ZK ne gre za neko trenutno mrzlico, v kateri je treba na hitro nekaj spremeniti, temveč gre za potrebo po stalnem organizacijskem in vsebinskem prilagajanju pozitivnim spremembam v družbi, zlasti, da bi lahko pospeševala vse demokratične procese, samoupravne odnose, uveljavljanje delitve in nagrajevanja po delu itd.

Potrebno se mi zdi opozoriti na dejstvo, da so naša prizadevanja

po ustrežnejšem organiziranem uveljavljanju ZK, njene vloge v nadaljnjem razvijanju socialistične demokracije in samoupravnih odnosov, odvisna od pojmovanja družbenih procesov in problemov. Seveda pa tudi največ od naše pripravljenosti videti in priznati ter odpravljati lastne slabosti in napake v ZK. Velikokrat slišimo stališča, da se pojavljajo napake in slabosti le na višjih nivojih oz. v samem vrhu. Iz takih ugotovitev se rodijo sklepi, da je bila reorganizacija komunistov potrebna samo v centralnem komiteju, na nivoju komune pa ni potrebe po spremembah. Če pa smo za spremembe, smo večkrat samo v svojih mislih, dejanja pa ostanejo ista. Motijo me ugotovitve tistih tovarišev, ki v samozadovoljstvu menijo, da so naše napake in slabosti neznatne v primerjavi z napakami na višjih nivojih. Zavedati se moramo tega, da ravno taka stališča vplivajo na otopelost posameznih komunistov, na njihovo kritičnost do lastne prakse in prakse v našem okolju.

Tudi razprava o reorganizaciji ZK se mora usmeriti predvsem k našim lastnim razmeram, k analizi dosedanjega dela in na podlagi le-te menjati dosedanje prakso in miselnost. Treba je čim hitreje uveljavljati oblike, ki bi bile ustrezne sedanjemu razvoju. To pomeni, da je vsebina reorganizacije ZK v tem, da resnično zagotovi uveljavljanje vseh progresivnih teženj v našem družbeno-političnem življenju. Velikokrat menimo, da je osnovni razlog neučinkovitosti ZK predvsem v tem, ker ZK ni več faktor neposrednega odločanja (oblasti); kajti to je sedaj stvar samoupravnih organov. Od tod izvira težnja, da se ostane pri starih metodah dela iz dobe administrativnega socializma.

Zavedati se moramo, da bo takšen proces preobrazbe v ZK potegnil za seboj tudi selekcijo članstva; s tem pa se bo dvignil idejno-politični nivo članstva, kar bo imelo za posledice bolj kvaliteto delo pri odstranjevanju sla-

bosti, ki jih poraja vsakodnevno življenje. Ker praksa kaže, da smo postali velikokrat neobčutljivi, ko pride do očitnih razlik med besedami in dejanji v odnosu do konkretnega delovanja ZK. Zveza komunistov bo idejno politična sila družbe le v toliko, kolikor bodo vodstva, organizacije in njeni člani spoznali in razumeli tista aktualna vprašanja, ki v določenem času in okolju pomenijo osvetlitev in utiranje poti socialističnemu razvoju.

Upoštevač vse to, je torej eden od pomembnih vzrokov neaktivnosti članstva in osnovnih organizacij prav v nesposobnosti, ali pa v naši nepripravljenosti, da bi povsod na vsakem področju in v vsaki sredini znali ali hoteli, na podlagi načelno sprejetih stališč in izhodišč, formulirati politične naloge in rešitve, ki bi predstavljale konkreten program delovanja komunistov. Tako konkretno formulirana politika in stališča bi morala biti razumljiva ne samo članstvu ZK, temveč tudi večini delovnih ljudi.

V delo komunistov in organizacij ZK je treba vnašati vzdušje samozavesti in pogumnega tolmačenja naše politike tudi takrat, kadar je treba povedati nepopularno in boleče dejstvo. Oportunistično prilizovanje, ki se ne upa upreti večinskemu mišljenju, objektivno podpira konservatizem.

Reorganizacija mora zagotoviti enotnost ZK na novi podlagi. Enotnost v obdobju administrativnega socializma je bila povezana s planskimi nalogami in je pomenila disciplino v izvrševanju sklepov vodstvenih organov. Enotnost v razvitem samoupravnem sistemu pa se kaže drugače. Komunisti, kot tudi drugi delovni ljudje, lahko razvijajo svoje ustvarjalne sposobnosti v vsakodnevni praksi in na vseh področjih, na katerih delajo. Pri tem so komunisti tem svobodnejši, čim bolj poznajo družbene zakonitosti in tendence razvoja. Zavedati se moramo, da samoupravljanje in demokratična družba ni nastala sama od sebe, temveč da je to plod velikih naporov komunistične partije in velikih žrtev delavskega razreda. Zato smo dolžni, da vsi sodelujemo pri razvijanju naše socialistične družbe.

V svojih sklepih o neposrednih nalogah ZKJ, ki so bili sprejeti na šestem plenumu CK ZKJ, je bilo med drugim o reorganizaciji rečeno tudi tole:

Razvoj ZK zahteva večjo odgovornost in samostojno aktivnost organizacij ZK. Prizadevanja za to je treba močno spodbujati. Nujno je, da vse organizacije v okviru zahtevane splošne smeri socialistične družbene akcije samostojno delujejo, da z vso odgovornostjo zavzemajo stališča in da se, ustrezno razmeram in potrebam slehernega specifičnega družbenega okolja, ustvarjalno bojujejo za realizacijo splošne politične linije ZKJ. Osnovni smisel večje samostojnosti in okrepljene aktivnosti članov in organizacij ZK, kot tudi njene reforme v celoti, je v nenehnem širjenju in krepitvi vpliva neposrednih proizvajalcev na vse tokove družbenega življenja.

Takšna usmeritev vodi k preseganju organizacijskega shematizma in k razvijanju prožnejših delovnih oblik (širši sestanki, posvetovanja o posameznih idejnih in političnih vprašanjih itd.). V bogatejši in svobodnejši aktivnosti in na podlagi ustvarjalne prakse je treba preučevati in preverjati nove organizacijske oblike in delovne metode. Pri iskanju ustrežnejših oblik organiziranja in delovnih metod ZK ima bistveni vpliv dejstvo, da splošno politično življenje družbe in delovnih ljudi poteka v socialistični zvezi, v družbeno-političnih organizacijah in samoupravnih organih, v katerih morajo biti člani Zveze komunistov kar najbolj družbeno aktivni.

Brošura »Šesti plenum CK ZKJ«, stran 92.



V kovinski delavnici tovarne Medvode smo posneli tudi tole sliko: Ivan Kuralt in vajenec Janez Burnik

Preizkusna doba na višjih delovnih mestih

VEVČE, FEBRUARJA — Kot predvidevajo pravilniki in ustaljena praksa, je do sedaj veljala poskusna doba samo za delavce, ki so na novo stopili v delovno razmerje z našo gospodarsko skupnostjo. Upravni odbor tovarne pa je sklenil, da velja odslej poskusna doba tudi za tiste delavce, ki so bili na predlog razpisa ali drugače premeščeni na druga, zlasti na višja delovna mesta. Dogaja se namreč, da strokovna izobrazba in produktivnostjo oziroma z vsevzoredno. To dejstvo je najčešče odvisno od spretnosti in iznajdljivosti človeka, včasih pa novo delovno mesto ne izpolni pričakovane delavca, kar je tudi vzrok, da se ne počuti dobro. To pa je nujno povezano z intenzivnostjo dela in produktivnostjo, oziroma z vsemi elementi, ki sestavno dajejo rezultat ocene dobrega delavca.

Z uvedbo poskusne dobe pa je tudi samoupravnim organom, zlasti komisiji za sprejemanje in od-

poved delovnega razmerja dana možnost, da razvršča na delovna mesta le take ljudi, ki so voljni in sposobni opravljati vse, kar zahteva profil delovnega mesta, obenem pa je tudi delavcu dana možnost presoje svojih sposobnosti.

STO TISOČ S DIN ZA IZGRADNJO BOLNIŠNICE

VEVČE, FEBRUARJA — Poleg že dodeljenega zneska za gradnjo bolnišnice je DS odobril še prispevek v znesku 100.000 S din namesto venca ob smrti tov. BORISA KRAIGHERJA.

CIRIL KLEŠNIK — VODJA EE 1404

VEVČE, FEBRUARJA — Zaradi odhoda tovariša Viktorja Zajca v pokoj, je postal vodja EE 1404 Ciril Klešnik, strojevodja II. papirnega stroja.

VESTI IZ MEDVOD

MEDVODE, FEBRUARJA — Na letni konferenci članov ZK tovarne v mesecu decembru je bil za sekretarja OZK izvoljen LADO TOMAŽIN, za člane sekretariata pa JAKA GABER in ING. MATEVŽ BARLE!

Na letnem občnem zboru sindikalne podružnice je bil izvoljen nov upravni odbor, ki se je konstituiral v naslednjem sestavu: FRANC KOPAC, predsednik; JANEZ GAŠPERIN, tajnik; SLAVKA PETAČ, blagajnik in člani: VINKO DERMAŠA, NIKO CURK, IVAN KOPRIVNIK, VINKO KOS. Nadzorni odbor pa sestavljajo: CIRILA GABER, PAVEL ZAVBI, LJUBO SAJE.

V obratni okrepčevalnici je bil nabavljen nov kombiniran šteditnik in vodna kopel za gretje skuhane hrane.

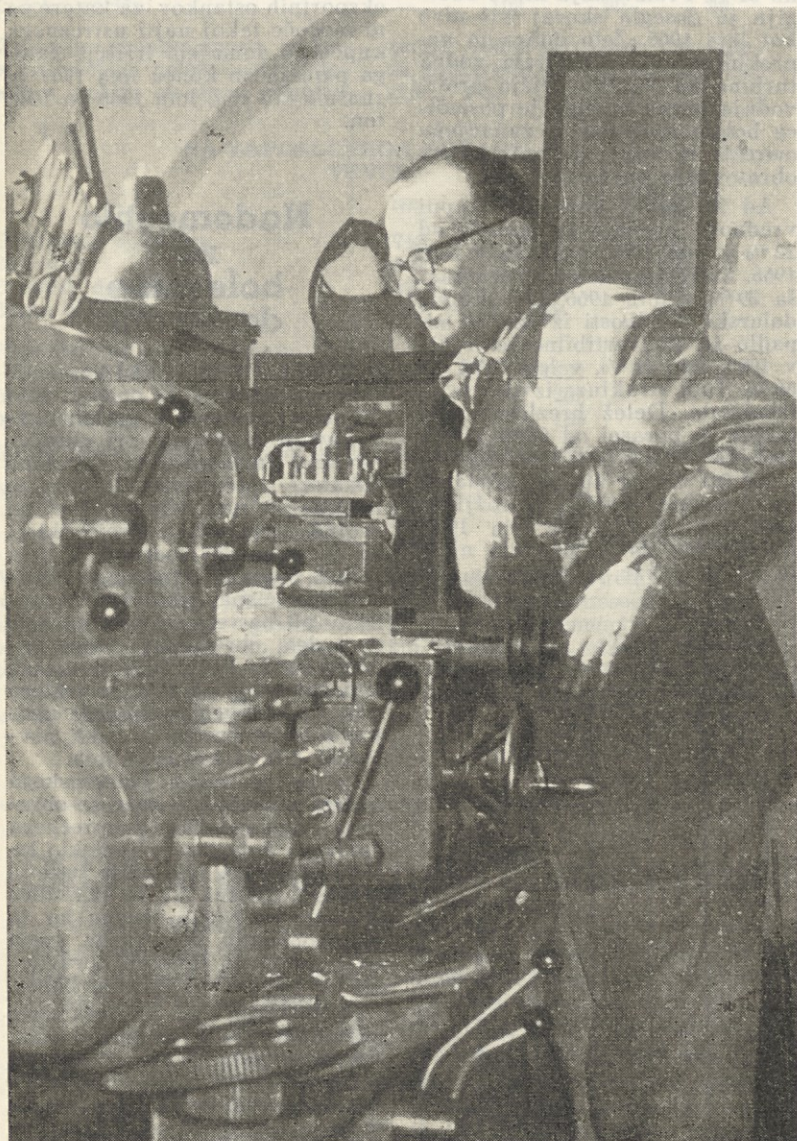
Na predlog varnostne službe je bila v okrepčevalnici ukinjena prodaja alkoholnih pijač.

Tečaj za voznika viličarja v Litostruju so uspešno končali: MIRKO NOVAK, MATIJA PERGER, FRANC KOZAMERNIK, ANDREJ KOŠENINA, ŠTEFAN RADUHA.

Tečaje za CZ, ki so organizirani za medvoške tovarne, obiskuje 15 članov kolektiva.

Za kandidata pri volitvah v zbor proizvajalcev skupščine občine Ljubljana-Siška je bil predlagan tov. HENRIK REJC, vodja analitske službe.

Zavod za zdravstveno in tehnično varstvo iz Ljubljane dela v tovarni meritve vlažnosti zraka, plinov v ozračju, ropota in pretoka zraka v oddelkih, ki so glede navedenih vplivov najbolj kritični.



V kovinski delavnici v Medvodah dela na stružnici tovariš Stanko Krizaj

Pregled dela gasilcev v tovarni celuloze v Medvodah

MEDVODE, FEBRUARJA — Kot druga leta so se tudi letos zbrali člani gasilske enote Tovarne celuloze Medvode na občnem zboru, da pregledajo rezultate dela v preteklem letu in da se dogovorijo za delo v letošnjem letu.

Občnega zbora se je udeležilo 32 članov gasilske enote, prisotna pa sta bila tudi zastopnika dveh terenskih gasilskih enot in to GD Sora in GD Preska. Občnega zbora sta se udeležila tudi direktor tov. Lado Jelen in vodja kadrovske službe tov. Jože Lejko.

Po obveznih uvodnih točkah dnevnega reda je podal poročilo o delu predsednik GD tov. Dominik Tomažin. Iz poročila bi navedel samo nekaj posebnosti.



Za predsednika novega UO industrijskega gasilskega društva v Medvodah je bil izvoljen tovariš Alojz Sušnik

Dobri izgledi za gradnjo nove trgovine na Vevčah

VEVČE, FEBRUARJA — S koncentracijo papirniških delavcev in njihovih družin okoli tovarne ob vse večji graditvi stanovanj je prebivalstvo Vevč precej naraslo. S tem so se pojavile potrebe po večji in sodobni trgovini, ki bo imela urejeno in pravilno razporejeno prodajo vseh živih, galanterijskih in drugih artiklov. To so že večkrat izrazile gospodinje in drugi prebivalci okoliša na zborih volivcev, vendar do realizacije, zaradi urbanističnega načrta in drugih objektivnih ovir, ni prišlo.

Trgovsko podjetje »Mercator« je nedavno predložilo načrt o gradnji paviljonske trgovine na Vevčah. Strokovne službe in samoupravni organi podjetja so o predlogu razpravljali. Ker bo omenjena gradnja zahtevala rušitev nekaterih stanovanjskih hiš, ki so bile po zazidalnem načrtu že predvidene za rušenje, bo treba rešiti stanovanjsko vprašanje delavcev tovarne, ki stanujejo v teh hišah. Dejstvo je, da se bodo nekateri kmalu preselili v združne hiše, nekateri gradnjo zasebno, za druge pa bo morala vprašanje stanovanja rešiti stanovanjska enota. To bo v novih pogojih nekoliko lažje, ker bo ostal celotni stanovanjski prispevek doma.

Dokončno je predlog o graditvi trgovine pregledal delavski svet tovarne na svoji 10. redni seji in se glede na umestnost in možnost uresničitve, s predlogom v celoti strinjal.

Delovanje enote bi bilo lahko boljše, posebno še, če upoštevamo, da je oprema ustrezno izpolnjena in zadostna. Pri tem se je ugotovilo, da pri nekaterih članih ni dovolj volje do dela. Prav tako je bilo ugotovljeno, da smo premalo napravili za strokovno vzgojo članov. Zunanji tečajer se je pod sedanjimi pogoji skoraj nemogoče udeleževati. Vendar pa ni samo slabih ugotovitev. Predvsem je bilo omejeno aktivno delo gasilskih strojnikov in pa nekaterih članov.

V preteklem letu smo imeli en razvit in dva začetna požara. V vseh primerih so člani gasilske enote posredovali, dasiravno je razviti požar opozoril na pomanjkljivosti gasilske opreme. V zvezi s tem požarom je bilo vprašanje požarne varnosti obravnavano s strokovnimi službami in vodstvom gasilske enote in je bilo sklenjeno nekaj ukrepov, od katerih so v glavnem uresničeni tisti, glede hidrantov v kuhariji, opreme z ročnimi gasilnimi aparati, preventivnih pregledov, poučevanja o ukrepih v primeru požara.

V poročilu je bilo nadalje navedeno, da bi bilo potrebnih več taktičnih vaj tudi s sosednimi terenskimi in industrijskimi enotami. Te vaje naj bi se odvijale v kombiniranem smislu in to z ročnimi gasilnimi aparati, večjo gasilsko opremo in osebnimi zaščitnimi sredstvi ter reševalnimi pripomočki. Vsekakor pa je potrebno obnoviti poznavanje uporabe ročnih gasilnih aparatov, dihalnih aparatov in reševalne opreme.

Vodstvo gasilske enote je mnenja, da bi bilo zelo zaželeno, da bi v gasilski enoti sodelovali tudi strokovni tehnični kadri.

Predsednik GD tov. Dominik Tomažin je podelil tudi interna društvena priznanja dolgoletnim aktivnim članom: ALOJZU SUŠNIKU, ALBINU LOČNIŠKARJU, STANKU KRIZAJU, JANEZU PAVLOVČIČU, ANTONU OKRS-LARJU in JANEZU PRESTERLU.

V razpravi po poročilu so člani poudarili, da je treba:



V industrijskem gasilskem društvu Tovarne v Medvodah že dolgo vrsto let aktivno dela Janez Pavlovič, obratni gasilec in orodjar

— izboljšati udeležbo na vajah in aktivnost članstva.

— obnoviti poznavanje male gasilske opreme in zaščitnih sredstev.

— poostri nadzorstvo nad izvajanjem preventivnih ukrepov.

— vključiti v gasilsko enoto več mlajših članov.

Po predlogu kandidacijske komisije je bil izvoljen nov upravni odbor in sicer:

predsednik: ALOJZ SUŠNIK, poveljnik: MILAN GLEŠČIČ, podpoveljnik: SILVO OBLAK, tajnik in blagajnik: VLADO BUH, gospodar: PAVLE DOLINAR, orodjar: JANEZ PAVLOVČIČ, referent za orodje: ANTON JAMNIK, referent za preventivo: FRANC KOPAČ in nadzorni odbor: FRANC KURALT, VLADO VUJASINOVIČ in DRAGO BOJANIČ.

Na koncu se je tov. Alojz Sušnik zahvalil za zaupanje in zaželel, da bi vsi člani aktivno sodelovali v društvu in s tem dosegli še večje uspehe pri izboljšanju požarne varnosti v tovarni.

V. B.

Katero podaljšano delo gre v pokojninsko osnovo?

VEVČE, FEBRUARJA — Zakon o delovnih razmerjih v svojem 46. členu dopušča, da se nekatere vrste podaljšanega dela in osebni dohodki za to delo prištevajo k pokojninski osnovi. Zanje je seveda treba plačevati prispevek za socialno zavarovanje.

Na predlog kadrovske službe je DS razpravljal o načinu izplačil za podaljšano delo in določil, da se v našem podjetju štejejo za podaljšano delo:

1. podaljšano delo, odrejeno na delovnih mestih delavcem, ki so vključeni v izmensko delo pri kontinuiranem proizvodnem procesu, kadar izostane z dela drug delavec zaradi bolezni, kar ni bilo mogoče predvideti;

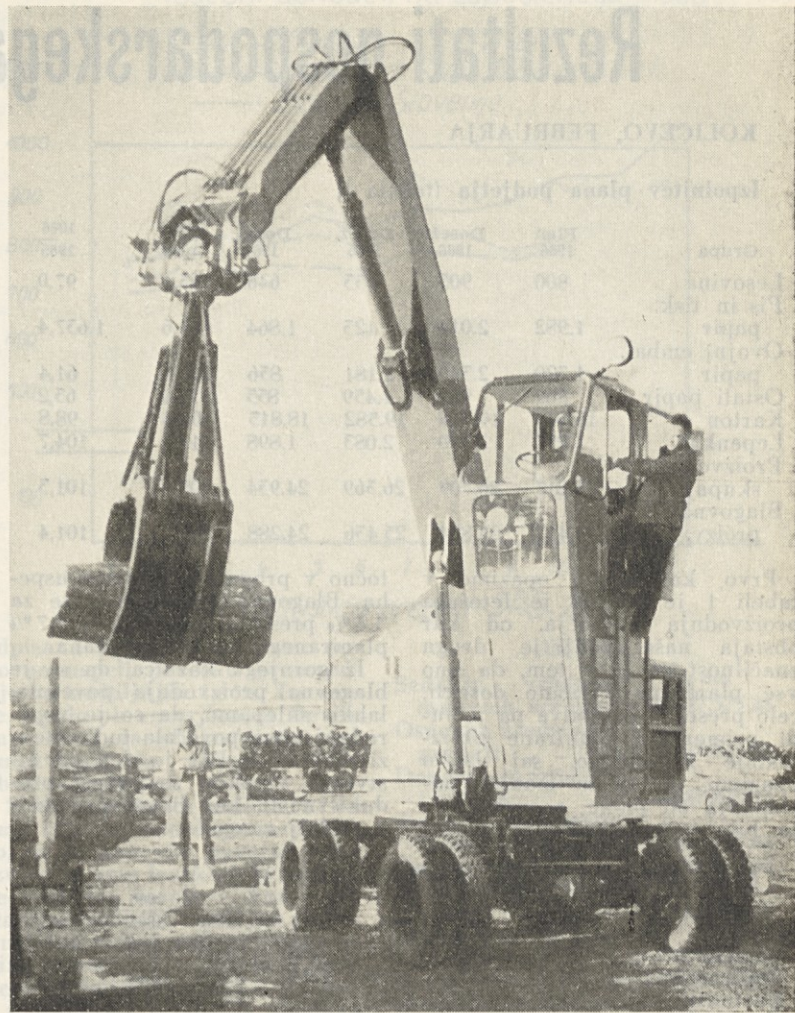
2. podaljšano delo takrat, ko drug delavec brez obvestila (neopravičeno) izostane od dela;

3. podaljšano delo zaradi nesreče, ki se zgodi med delom enemu ali več delavcem;

4. kadar se odredi prihod delavca na delo (klicanje od doma) zaradi nenadne okvare strojev ali drugih vzrokov, ki bi imeli za posledico daljši zastoj v proizvodnji.

Ob odhodu tovarišice Milke

MEDVODE, FEBRUARJA — Dne 5. februarja se je, ob odhodu iz tovarne zaradi upokojitve, poslovila od svojih sodelavk in sodelavcev tov. MILKA TRČEK, referent za družbeni standard. Tov. Milka, ki so jo vsi v tovarni dobro poznali, se je zaposlila pri nas pred 20 leti. Datuma njenega prihoda in odhoda se skoraj do dneva ujemata. Pred vojno je bila zaposlena v predilnici v Skofji Loki. Med okupacijo je bila 1944. leta internirana v Nemčijo. Po osvoboditvi se je najprej zaposlila v Tekstilni tovarni v Medvodah, pozneje pa v naši tovarni. V času svoje zaposlitve je delala v personalnem oddelku, nato v komerciali, pozneje pa je postala vodja oddelka za obračun osebnih dohodkov, ki ga je več let uspešno vodila. Iz zdravstvenih razlogov je morala to delovno mesto pustiti ter je v kadrovski službi prevzela mesto referenta za družbeni standard. Poleg skrbi za prehrano delavcev, reševanja stanovanjskih vprašanj, problemov samskega doma, rekreacije je opravljala še druga dela v kadrovski službi. Skrbela je za higieno v tovarni, za zdravstveno zaščito, za invalide in vodila administracijo za odde-



V lanskem decembru so v Medvodah dobili hidravlično motorno dvigalo s prijemalnimi kraki. Vsekakor dober pripomoček, da se zmanjša obseg fizičnega dela pri nakladanju in razkladanju lesa

Mehanizacija lesnega prostora

MEDVODE, JANUARJA — Velika pridobitev v Tovarni celuloze Medvode je kransko dvigalo na lesnem prostoru. Že pri prvih poskusih dela z dvigalom so se pokazale velike prednosti novega stroja. Dvigalo bo služilo za razkladanje in nakladanje lesa ter bo obratovalo na vseh treh izmenah.

Mehaniziran način razkladanja in nakladanja lesa s kranskim dvigalom ima precejšnje prednosti od dosedanjega načina in pogojev dela. Na izmeni razbremenijo 3 delavce napornega dela in težkega fizičnega dela pri nakladanju lesa na prikolice za odvoz v

pripravo lesa. Dvigalo uspešno razklada dolgi in kratki les z vagonov in kamionov v skladovalnici. Tudi pri tem delu bo zamenjalo 4-5 fizičnih delavcev. Posebna prednost dvigala pa je njegova gibljivost, ker je montirano na vozilu z gumijastimi kolesi ter se sorazmerno hitro premika po lesnem prostoru.

Voznike dvigala je uvajal v delo z dvigalom Franc Ferolin iz Tovarne celuloze in papirja Videm-Krško. Čeprav imajo vozniki dvigala šoferske izpite, bodo morali končati še posebne strokovne tečaje za voznike dvigal.

lek varstva pri delu. Če je bilo potrebno pa je pomagala tudi pri drugih delih v kadrovski službi. Med delavci je bila priljubljena, ker je pri svojem delu znala najti neposredne in tovariške odnose do slehernega delavca v tovarni. Vsa leta je aktivno delala v družbeno-političnih organizacijah izven tovarne, kakor tudi v to-

varni. Ravno tako je aktivno sodelovala v organih upravljanja in raznih komisijah.

Za uspešno delo v tovarni ter izven tovarne je bila odlikovana z medaljo za zasluge za narod. Ob tej priložnosti ji k odlikovanju iskreno čestitamo ter želimo, da bi še dolgo let uživala zasluženi pokoj.



Tovarišica Milka Trček (druga z leve) se je pred odhodom v pokoj slikala v tovarniški menzi z osebjem okrepčevalnice

vek Gospodarski zbornici ostala na višini leta 1965. V letu 1966 smo obračunali te prispevke:

Table with 2 columns: item description and amount in din. Items include contributions for assembly, water supply, electricity, and waste water.

— ostali stroški, kamor spadajo stroški reprezentance, reklame, stroški za prevoz blaga, osebni izdatki, izredni izdatki, prispevek za uporabo mestnega zemljišča in drugi stroški so se povečali od predlanskega leta za 35.476.000 din oz. za 42,6%.

Table with 2 columns: item description and amount in din. Items include assembly expenses and land use fees.

Ob zaključku obravnavanja neodvisnih stroškov lahko ugotovimo, da rezultira skupno povečanje neodvisnih stroškov iz povečanih stroškov za investicijsko vzdrževanje, iz povečanih zavarovalnih premij, iz povečanih prispevkov za vodo in prispevka za uporabo mestnega zemljišča.

10. Dohodek

Raznika med celotnim dohodkom in poslovnimi stroški je dohodek. Ker so vzroki za povišanje ali znižanje poslovnih stroškov obenem tudi vzroki za nižji oz. višji dohodek, naj na kratko ponovimo za kolikovo in za kaj se dohodek leta razlikuje od doseženega dohodka v letu 1965.

Table with 2 columns: item description and amount in din. Items include achieved income, income tax, and other income.

Table with 2 columns: item description and amount in din. Items include income tax and other income.

Produktivnost

Pri analizi produktivnosti upoštevamo dvoje meril. Na eni strani proizvodnjo, na drugi opravljene ure. Cilj, ki ga pri tem zasledujemo je, s čim manjšim številom opravljenih ur doseči čim večjo proizvodnjo.

Ce prvo pogledamo diagram produktivnosti, vidimo, da je tu letos nad lanskega leto. Pri tem nima tolikega vpliva povečana proizvodnja za 1,4%, kot pa manjše število opravljenih ur. Do meseca avgusta je rast krivulje produktivnosti precej močna in konstantna, po tem pa v nadaljnjih mesecih sledi padec, kar je posledica remonta. Sledi ponoven dvig v mesecu decembru, vendar le-ta ne doseže točke pred remontom. Iz tega lahko sklepamo, da je pričetek remontnih del, kar kažejo tudi analize preteklih obdobij, vedno v času, ko je krivulja produktivnosti na najvišjem nivoju. Zato bi bilo potrebno temu posvetiti posebno pozornost, saj nam ne sme biti vseeno, ali opravljamo remont v ekonomsko najbolj uspešnih mesecih ali pa v manj uspešnih.

Nova gospodarska smer v našem sistemu, ne samo da zagovarja porast produktivnosti, ampak celo pogojuje rast osebnih dohodkov, z rastjo produktivnosti.

Gledano na skupni porasti produktivnosti, pa je le-ta letos porasla za 6,8% kar je glede na iztrošeni strojni park dober dosežek.

Rentabilnost

Rentabilnost pomeni v načelu razmerje med čistim uspehom podjetja izraženim v denarju in vrednostjo skupno vloženi sredstev v istem podjetju. Za kapitalistično gospodarstvo je to profit, za nas pa je to efekt vloženi sredstev. Takoj pa moramo povedati, da je prav izračun renta-

Kazalci rentabilnosti:

Table with 6 columns: Leto, NP VS, NPp VS, NPd VS, D VS, CD VS. Shows ratios for various years from 1961 to 1966.

NP = neto produkt
NPp = del neto produkta za podjetje
NPd = del neto produkta za družbo
D = dohodek
CD = čisti dohodek
VS = poprečna vložena sredstva

Gornji kazalci rentabilnosti nam pokažejo, da naš gospodarski uspeh ni bil enkvreden lanskega leta, saj so se vsi primerjeni kazalci zmanjšali. To je predvsem posledica znižanja neto produkta, ki se je znižal za 28,1% in pa čistega dohodka, ki je padel za 1,6%. Vzroke za to bomo podali pozneje.

Najpomembnejši kazalec je kazalec, ki primerja dohodek na vložena sredstva. Ta pa nam pove, da je letos odpadlo na 1.000 din vloženi sredstev 444 din dohodka, kar je za 15,4% manj kot lansko leto. Do teh nesorazmerij pride, ker se je dohodek zmanjšal za 1,6%, obenem pa so se povečala vložena sredstva (predvsem obratna), za 11,7%, kar pomeni, da smo letos poslovali precej dražje, kot preteklo leto. Vendar pa moramo tu upoštevati da stopnja rentabilnosti daje samo splošno orientacijo o poslovanju podjetja. Je le meka vsota različnih faktorjev, med katerimi pa so najvažnejši produktivnost, znižanje stroškov, cene surovin, asortiment proizvodnje. Iz prejšnjih pregledov pa lahko ugotovimo, kakšen je delež teh posameznih faktorjev.

Ekonomičnost

Ko govorimo o ekonomičnosti, imamo v mislih zahtevo, da določen proizvod, v našem primeru je to papir in karton, izdelamo s čim manjšimi stroški. Z ekonomičnostjo ugotavljamo trošenje sredstev v proizvodnji in primerjamo racionalnost gospodarjenja z našimi sredstvi.

Kazalci:

Table with 4 columns: Leto, NP PS, D PS, NP PS. Shows ratios for various years from 1961 to 1966.

Delitev dohodka po plačani realizaciji:

Table with 6 columns: Leto, struktura, 000 din, struktura, 000 din, 1966/1964. Shows data for years 1965 and 1966.

Dohodek podjetja se je v primerjavi z letom 1965 zmanjšal za 10,7%. Zmanjšani dohodek je rezultat nižje realizacije po vrednosti, povečanih terjatev do kupcev ter povečanih poslovnih stroškov.

Sredstva dohodka, namenjena za osebne dohodke, ki so vsebovani v plačani realizaciji, so skoraj ista, na ta račun pa so se močno zmanjšala sredstva za sklade podjetja za 27,1%.

Zaradi nižjega dohodka ob istih osebnih dohodkih in mnogo nižjih sredstev za sklade, se je močno spremenilo tudi delitveno

bilnosti najbolj sporna zadeva, kar je posledica dinamike našega gospodarskega razvoja in s tem v zvezi tudi stalnih sprememb v predpisih. Prav tako je sporno tudi merilo vloženi sredstev, ki zajemajo osnovna in obratna sredstva, predvsem zaradi izražanja vrednosti, ki naj bo ali nabava ali pa sedanja vrednost.

Ugotovitev in razdelitev čistega dohodka

Komisija za delitev čistega dohodka, ki jo je imenoval delavski svet podjetja, je na sestankih, ki so bili najmanj enkrat mesečno, pregledala rezultate poslovanja za pretekli mesec in razdelila ugotovljeni dohodek, na podlagi fakturirane realizacije, na del za osebne dohodke. Pri tem so vodili komisijo sklepi delavskega sveta, ki jih je le-ta sprejel v zvezi z delitvijo med letom. S temi sklepi je delavski svet določil, da naj se še vnaprej, do sprejetja novega pravilnika o delitvi dohodka, mesečno ugotavlja uspeh poslovanja, da naj se ugotovljeni dohodek med letom deli v razmer. 70% za osebne dohodke in 30% za sklade, da naj se formira rezervni sklad osebnih dohodkov v višini 5% izplačilnih osebnih dohodkov, ki naj se uporabi v mesecih, ko rezultat ne bi zadoščal za pokritje izplačanih osebnih dohodkov.

Komisija je na zadnjem zasedanju dne 6. januarja 1967, ko je obravnavala delitev osebnih dohodkov za mesec december 1966 sklenila, da bo predlagala delavskemu svetu:

a) da potrdi med letom izplačane akontacije osebnih dohodkov, povečane za neindividualizirane osebne dohodke kot dokončne in naj jih pokrije iz doseženega dohodka;

b) pri razdelitvi ostanka dohodka po pokritju osebnih dohodkov, ki ustrezajo višini plačane realizacije, pa naj ostanek dohodka razdeli na poslovni sklad ter sklad skupne porabe, pri tem pa upošteva potrebo po izdatkih skupne porabe, pri izdatkih iz naslova že sprejetih obveznosti za odplačilo kreditov za poslovna sredstva, obratna sredstva, ter sredstva skupne porabe.

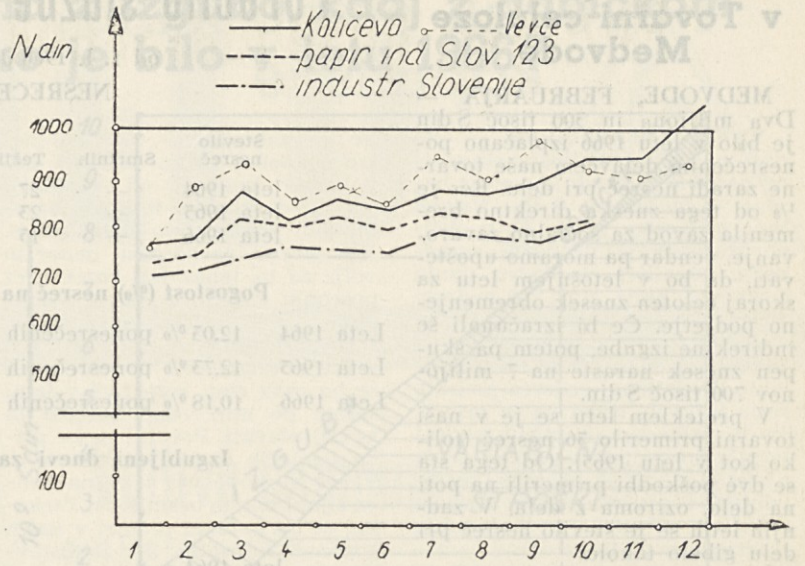
Table with 4 columns: Leto, CD PS, NP PS, D PS. Shows ratios for various years from 1961 to 1966.

razmerje delitve dohodka. Medtem, ko smo od doseženega dohodka v letu 1965 namenili za osebne dohodke 60,9%, znaša delež osebnih dohodkov v dohodku leta 1966 že 68,1%. Vzporedno s povečanim deležem osebnih dohodkov pa se je znižala udeležba sredstev za sklade od predlanskih 39,1% na 31,9% v lanskem letu.

Kratek povzetek iz tega poslovnega poročila in analize bi bil tak:

1. S skoraj istimi osnovnimi sredstvi kot prejšnja leta, ki so

Osebnih dohodek na zaposlenega - 1966



Podatki: Statistični pregled SRS 1966

odpisana že preko 50%, smo ponovno uspeli povečati proizvodnjo za nadaljnjih 1,6%. To nam je uspelo ob zmanjšanem številu zaposlenih, zaradi povečane produktivnosti in višjega števila obratovalnih dni.

2. Od povečanih količin, ki so nam bile na razpolago za prodajo, se je ponovno povečal delež izvoza in smo lansko leto izvozili že 6.312 ton izdelkov, kar predstavlja vrednost 11.989.360 N din. Pretežna večina našega izvoza je bila usmerjena v dežele s konvertibilnimi valutami.

3. Vrednost celotnega dohodka po plačani realizaciji je zaradi občutnega povečanja terjatev do domačih in tujih kupcev padla za 12,8%. Povečanje terjatev do kupcev in zalog materiala pa je terjalo znatno povečanje obratnih sredstev.

4. Porast materialnih in drugih poslovnih stroškov kot posledica višjih nabavnih cen, boljšega in dražjega vnosa, višjih stroškov za investicijsko vzdrževanje ter povečanih prispevkov za vodo in uporabo lesnega zemljišča, se kaže v nižjem dohodku za 9,9%.

5. Glede na znižani dohodek, ki je v precejšnji meri posledica reformnih ukrepov ter povečanih porabljenih in vloženi sredstev, zaznamujemo v letu 1966 padec rentabilnosti in ekonomičnosti. Na tem mestu bi poudaril, da smo že v lanskem poslovnem poročilu opozorili, da bo učinek z reformo sprejetih ukrepov moč soditi le na podlagi rezultatov daljšega obdobja.

6. Povečana izplačila za osebne dohodke so povzročila, da smo poslabšali delitveno razmerje na škodo skladov. Medtem ko smo leta 1965 namenili za osebne dohodke 60,9% doseženega dohodka, je ta odstotek v letošnjem letu narasel na 68,1%. Vzporedno s porastom udeležbe ostalih dohodkov se je znižala udeležba skladov, ki znaša v letošnji delitvi le še 31,9% od doseženega dohodka.

7. Zaradi povečane produktivnosti in višjih življenjskih stroškov, so se povečali poprečni osebni dohodki zaposlenih za 24,2% in znašajo 88.595 S din na mesec. Doseženi osebni dohodki so nad poprečjem celotne industrije Slovenije za 13,3% in nad poprečjem industrije papirja Slovenije za 8,9%.

Spričo pozitivnih rezultatov zaradi povečane proizvodnje in povečane produktivnosti moremo oceniti poslovanje v letu 1965 za pozitivno. Kot negativno pa lahko ocenimo poslovanje v letu 1966 zaradi povečanih stroškov.

Zaradi vedno ostrijših ukrepov, ki jih narekuje reforma, moremo podobna gibanja pričakovati tudi v naslednjem obdobju. Naši naporji morajo biti torej usmerjeni v to, da se bomo čim hitreje in čim manj boleče vključili v ta dogajanja. To pa nam bo mogoče le, če bomo proizvedli več in ceneje.

Na podlagi poslovnega poročila predložene bilance, ki upošteva že sprejeti in potrjeni popis sredstev, je delavski svet sprejel naslednji

SKLEP

1. Sprejme in potrdi se bilanca podjetja po stanju na dan 31. 12. 1966

Table titled 'AKTIVA' with 3 columns: description, amount, and unit. Items include current value of assets, fixed assets, and reserves.

Table titled 'PASIVA' with 3 columns: description, amount, and unit. Items include business equity, credit, and other liabilities.

1. Sprejme in potrdi se ugotovitev in delitev celotnega dohodka in dohodka za leto 1966

Table with 3 columns: description, amount, and unit. Items include realization of issued invoices and other income.

3. Sprejme in potrdi se delitev dohodka za leto 1966

Table with 3 columns: description, amount, and unit. Items include income, personal income, and contributions.

4. Sprejme se predračun izdatkov sklada skupne porabe za leto 1967

Table with 3 columns: description, amount, and unit. Items include loan repayments, subsidies, and investments.

5. Sprejme se okvirni plan vlaganj iz poslovnega sklada v letu 1967

Table with 3 columns: description, amount, and unit. Items include loan repayments, contributions, and investments.

Nesreče pri delu v Tovarni celuloze Medvode

MEDVODE, FEBRUARJA — Dva milijona in 500 tisoč Sdin je bilo v letu 1966 izplačano ponesrečenim delavcem naše tovarne zaradi nesreč pri delu. Res je 1/3 od tega zneska direktno bremenila zavod za socialno zavarovanje, vendar pa moramo upoštevati, da bo v letošnjem letu za skoraj celoten znesek obremenjeno podjetje. Če bi izračunali še indirektno izgube, potem pa skupen znesek naraste na 7 milijonov 700 tisoč Sdin.

V preteklem letu se je v naši tovarni primerilo 56 nesreč (toliko kot v letu 1965). Od tega sta se dve poškodbi primerili na poti na delo, oziroma z dela. V zadnjih letih se je število nesreč pri delu gibalo takole:

— 1965	41 nesreč
— 1964	59 nesreč
— 1965	56 nesreč

Največ poškodb je bilo na nogah (7). Zelo pogoste pa so bile tudi poškodbe glave (6).

Poprečno odpade na eno nesrečo pri delu 20 bolniških dni. Vendar pa je to število sorazmerno visoko zaradi težjih nesrečnih primerov, ki so se pripetili že prej.

Glede na starost poškodovanih delavcev pa se je ponesrečilo največ delavcev v starosti od 21 do 25 let. Tem pa takoj sledijo delavci v starosti od 41 do 45 let. Največ nesreč pri delu se je pripetilo, po dnevih v tednu, v sredo (9) in v petek (8).

Kot način poškodbe pa se največkrat pojavlja napor in spodrslijaj (7) in stisnjene (7).

Po kvalifikacijskem sestavu se je ponesrečilo največ nekvalificiranih delavcev (15). Vendar pa je tudi število ponesrečenih visoko kvalificiranih delavcev dokaj visoko (7).

Priloga lesa kot oddelek prednjači v celoti glede števila poškodovanih delavcev, saj jih je bilo kar 15. Pri tem pa moramo do določene mere upoštevati tudi sam način dela (ročna nakladanja, nočno delo, neogrevani prostori, delo na prostem). Po številu nesreč sledita lesni prostor (4) in izžemalni stroj (4). Pri tem je zanimivo predvsem to, da se je število poškodovanih na lesnem prostoru zmanjšalo od 8 v letu 1965 na 4 v letu 1966. Kot skoraj vedno se je največ nesreč primerilo v septembru mesecu. Morda je temu vzrok prehod na jesensko vreme in pa delno povečan dovoz lesa.

V naši tovarni je v letu 1966 izpadlo zaradi nesreč pri delu 722 dni (v letu 1965 pa 652) in zaradi bolezni 3425 dni (v letu 1965 pa 2971 dni). Skupno smo zaradi nesreč in bolezni izgubili 4147 dni (v letu 1965 pa 3605 dni). Pri tem pa naj navedem še to, da je bila v letu 1966 izguba narodnega dohodka zaradi nesreč in bolezni 525.963,64 Ndin (v letu 1965 pa le 160.565,06 Ndin).

Vzroki za nastanek nesreče so zelo različni in jih je vedno po več naenkrat, ki direktno vplivajo na pogoje in nastanek nesreče. Če primerjamo tako imenovani osebni faktor in faktor delovnega okolja, bomo opazili, da sta si sorazmerno precej enaka. Vendar pa je faktor delovnega okolja skoraj vedno sporen in dokazljiv ter zaradi tega naveden kot glavni. Prav zaradi tega je bilo posvečeno več pozornosti faktorju okolja, kar je razvidno iz tega, da je bilo za zdravstveno in tehnično varstvo porabljeno v letu 1966 ca. 125.495 Ndin (na eno osebo je poprečno 420,05 Ndin). Take nesreče, katere vzrok bi bilo neizvajanje varnostnih in obratovalnih navodil, niso obravnavali.

V letu 1966 smo imeli tudi 7 lažjih nesreč, ki niso povzročile izostanka z dela. V. B.

Poročilo službe varstva pri delu

od 1. I. 1966 do 31. XII. 1966

NESREČE PRI DELU

Število nesreč	Smrtnih	Težjih	Lažjih	Pot na delo in z dela	Skupaj
leta 1964	—	27	84	7	118
leta 1965	—	25	91	14	128
leta 1966	—	15	74	12	101

Pogostost (%) nesreč na skupno število zaposlenih

Leta 1964	12,05 % ponesrečenih	Pogostost nesreč je padla od leta 1965 nasproti letu 1966 za 2,55 %, oziroma od 128 nesreč na 101 nesrečo pri delu.
Leta 1965	12,75 % ponesrečenih	
Leta 1966	10,18 % ponesrečenih	

Izgubljeni dnevi zaradi nesreč pri delu

	V breme podjetja dni	V breme KZSZ dni	Skupaj dni
leta 1964	1206	286	1492
leta 1965	1056	849	1905
leta 1966	1065	558	1625

Izplačani zneski zaradi nesreč pri delu

V breme podjetja:

Leta	N din
1964	25.656,49
1965	25.555,25
1966	54.409,31

V breme PZSZ:

1964	5.858,68
1965	20.850,12
1966	20.475,64

Iz analize nesreč pri delu je razvidno, da se je v letu 1966 poškodoval 101 delavec. Nasproti letu 1965 je to za 27 nesreč manj kot preteklo leto. Pogostost nesreč, oziroma % ponesrečenih je za 2,55 % manjši od leta 1965 (od 12,75 % na 10,18 %)!

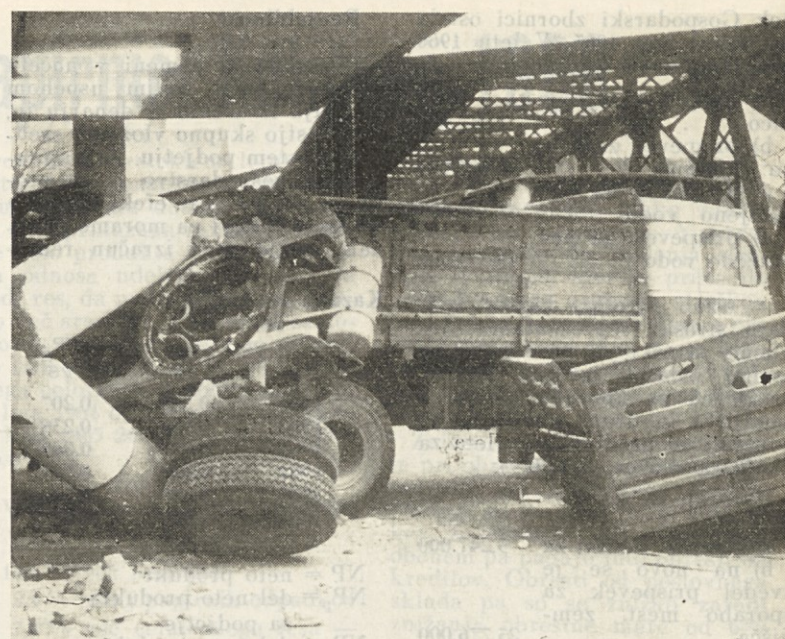
Pregled nesreč pri delu po posameznih EE oziroma deloviščih

	Število nesreč	Lažjih	Težjih	Težkih
delovna mesta na holandcih	18	11	6	1
kovinska delavnica	15	11	1	1
papirni stroji I, II, III, IV	12	9	3	—
razkladalci surovin	6	5	1	—
ročna dodelava	12	9	1	2
strojna dodelava	5	5	1	1
zavijači papirja	5	5	—	—
embalažna delavnica	5	5	1	1 invalid
uprava in drugi	4	2	1	1
kotlarna — dežurni				
električarji	4	3	1	—
čistilnica lesa	5	2	1	—
brusilnica lesa	5	2	1	—
žaga	5	5	—	—
veliki kolodrobi	2	1	—	1 invalid
odprema papirja	1	1	—	—
mizarska delavnica	1	1	—	—
zidarji in progovni delavci	1	1	—	—
HE Fužine	1	1	—	—
elektro delavnica	1	1	—	—
učenci v gospodarstvu	1	1	—	—
Skupaj	101	75	18	8

Ponesrečilo se je 14 žensk in 87 moških. Od navedenih nesreč je bilo 12 nesreč na poti na delo in z dela.

Ker gre v večini primerov za lažje nesreče pri delu (75), je to bistveno. Predvsem so bile to lažje nesreče, ki so zahtevale največ od 7 do 14 dni izostanka od dela. Le pri dveh nesrečah na delu gre za težjo poškodbo in sicer pri

nesreči Atifa Džaferovića, ki je postal delovni invalid zaradi izgube vseh 5 prstov in delno dlani desne roke. Druga težja nesreča se je pripetila Marjanu Svetku iz embalažne delavnice, kateremu je bil popolnoma amputiran 2. prst desne roke in delno 1. prst iste roke. Pripetilo se je tudi 12 nesreč na poti na delo in z dela, predvsem delavcem, ki so precej



VEVČE, FEBRUARJA — Sredi mostu pred vevško tovarno papirja je 16. februarja okrog 6. ure prišlo do trčenja med tovornim vlakom, ki je peljal iz Polja v papirnico, in tovornjakom s priklopnikom, ki je peljal iz tovarne. Sofer tovornjaka 47-letni Ivan Šest iz Kranja je spregledal rdečo utripajočo luč na začetku mostu in zapeljal nanj. Z druge strani je po mostu pripeljala lokomotiva (strojevodja Velimir Marinković, 57 let), ki je pred seboj potiskala šest vagonov. Trčenje je bilo neogibno. Odbijači vagona so se zadeli v tovornjak in ga potiskali 19 metrov, vse do vratarnice tovarne, kjer je tovornjak in priklopnik zasukalo v svojo smer, pri tem pa je priklopnik podrl še zidni temelj. Nesreča se je na srečo končala brez ranjenec, izdatna pa je škoda — pet milijonov starih dinarjev.

Foto: Marjan Ciglič

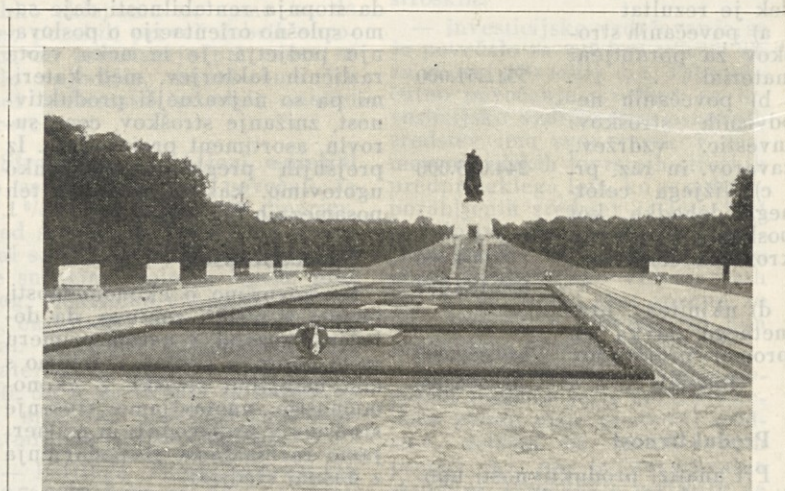
oddaljeni od tovarne. Tovrstne nesreče pa močno bremenijo težino drugih poškodb, ker so v večini zahtevale daljšo odsotnost od dela.

Zaradi nesreč pri delu je bilo skupaj 1625 izgubljenih delovnih dni. To je za 282 dni manj kot leta 1965.

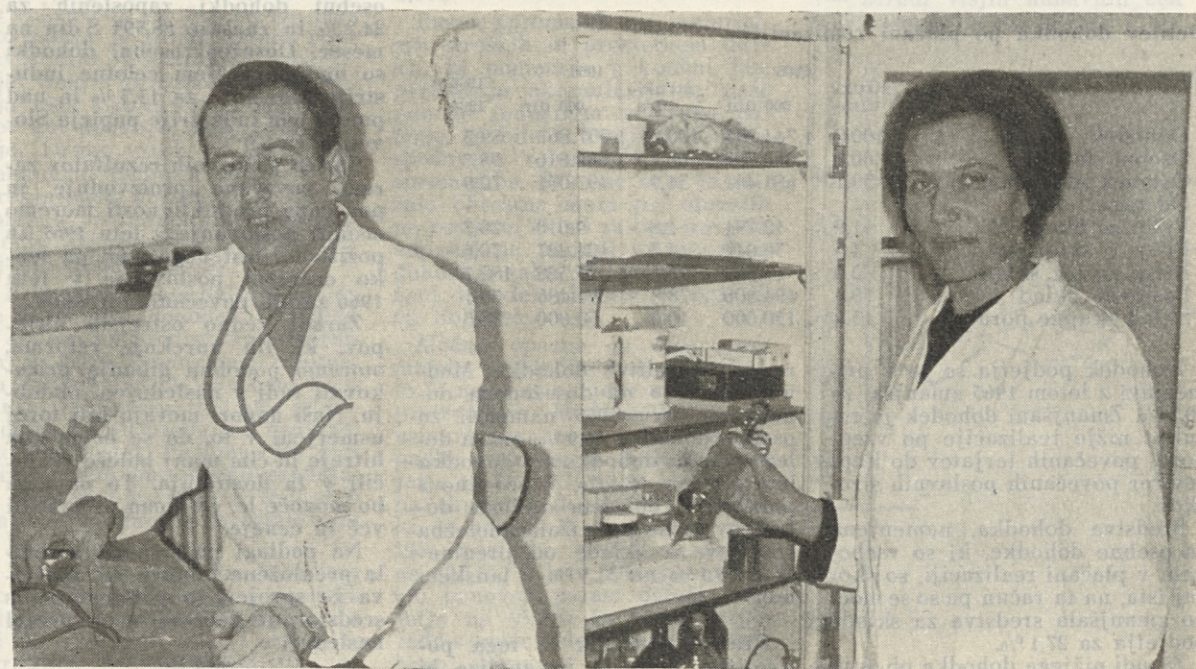
Po klasifikaciji izvorov nesreč pri delu le-te razdelimo na dva različna faktorja in sicer na sub-

ektivne in objektivne. Še vedno ima 70 % vseh nesreč pri delu subjektivni vzrok, to je, gre za nesreče, ki so se pripetile in izvirajo iz delavčeve trenutne nepredvidnosti, nediscipliniranosti, neznanja, neupoštevanja varnostnih ukrepov, zlasti pa premajhnega čuta odgovornosti pri upravljanju zaupnega dela.

Objektivni vzroki za nesreče pri delu pa so običajno pri zasta-



V vzhodnem Berlinu je zelo lep spomenik na velikem kompleksu. Ta spomenik je postavljen v spomin sovjetskim vojakom, ki so padli v borbah za Berlin (Zapoznili spomin na izlet tov. Buha v Berlin)



V obratni ambulanti naše tovarne v Medvodah nudita zdravstveno pomoč dr. Savo Vidović in medicinska sestra Marica Polančič.

Dopisujte
v „Naše delo“

relih strojnih napravah in strojih, slabih transportnih poteh, tesnih deloviščih in zaradi hitrega načina dela, ki je potreben pri papirnih strojih, zlasti ob napepljavanju papirja. Večkrat je bila vzrok nesreče tudi motnja v tehnološkem postopku pri posameznih delih ter raznih objektivnih faktorjev, ki spadajo v grupo objektov, strojnih naprav in priprav.

Po starostni strukturi zaposlenih je stanje še vedno isto kot pretekla 5 let. Ponesrečijo se predvsem mladi delavci z delovnim stažem v Papirnici Vevče manj kot 5 let. Za leto 1966 je prikaz po starostni strukturi tak:

do 20. leta	25
od 21. do 25. leta	28
od 26. do 30. leta	27
od 31. do 35. leta	8
od 36. do 40. leta	6
od 41. do 45. leta	5
od 46. do 50. leta	2
od 51. do 55. leta	—
od 55. leta dalje	4

(Dalje prihodnjic)

Spoznajmo vrste papirja

ČEVLJARSKA LEPENKA — (Schuhpappe, board for boots, carton four chausures) — spada med trde lepenke in služi kot nadomestek usnja za različne dele čevlja. Izdelujemo jo na kartonskih strojih z okroglim sitom. Kot surovino za izdelovanje rabimo krpe in star papir. Dodajamo pa tudi manjše količine celuloze. Posebno važno je dobro in precizno klejenje, ker mora biti lepenka odporna proti vlagi tal, kjer hodimo, zlasti pa vlagi, ki se pojavlja ob potenju nog. Posebna zahteva pri tem izdelku je posebno obremenitvam na upogib. Debelina čevljarske lepenke je različna, največ pa do 2 mm. Različna je tudi barva, ki pa je odvisna od zahtev kupca. Posebno važna je tudi površina gladkosti, ki jo dosežemo na običajen način s kalandriranjem. Pri predelavi stiskamo lepenko v različni odpornosti proti cepljenju in lomljenju, ker so posamezni deli čevljev, kamor je lepenka vdolana, izpostavljeni različnim, relativno dosti velikim obremenitvam, ne oblike, kar je odvisno od tega, ali bodo te oblike vdolane v kapiče ali opetnike čevlja. Pri oblikovanju je važno, da posamezni deli zadržijo napravljeno obliko tudi če se lepenka zmoči.

LEPENKA ZA KOVČKE (Kofferpappe, trunk board, carton pour malles et valises) — spada tudi k trdim lepenkam. Posebno skrb moramo posvečati sestavi, oziroma mešanici snovi, ker ima izdelek posebne zahteve glede trdnosti pri izdelavi kovčkov, torbic in drugih podobnih artiklov. Pri izdelavi končnih izdelkov pride do vpogibanja v vse smeri, pri čemer se lepenka ne sme lomiti. Ta lastnost ni nujna samo pri predelavi surovega izdelka na strojih za upogibanje in žlebičenje, ampak tudi pozneje pri gotovih izdelkih. Kovčki in torbice so namreč velikokrat izpostavljeni zunanjim mehanskim vplivom. Snov mora imeti torej zadosten dodatek trdnih in žilavih krp. Posebno dobre so krpe iz lanu in konoplje, vrvi, mreže in podobno. V poštev pride tudi nekaj celuloze. Priporočljiva je natronska celuloza. Četudi je snov po zunanjem izgledu motna in ne lepa, to ne škoduje, ker lepenko za kovčke skoraj vedno temno obarvamo. Previdni moramo biti ob dodajanju starega papirja, ki nikakor ne sme vsebovati lesovine. Pri izdelavi lepenke na stroju je potrebna velika skrbnost, kajti izdelek se ne sme bočiti in zvijati, ne postati valovit ali celo se cepiti. Lepenka obarvamo večinoma rdečkastorjavo, včasih pa kupec zahteva tudi kak drug odtенок. Rabimo le anilinske barve. Zemeljske barve namreč povečujejo lomljivost lepenke in zato niso priporočljive. Le v izjemnih primerih dodajamo malenkost dobro izpiranih zemeljskih barv, ki povečujejo gladkost in zaprtost površine. Zunanost olepšamo z različnimi imitacijami usnja z vtiskanjem in gubanjenjem. V ta-

kih primerih ni potreben dodatek zemeljskih barv. Ena od važnih zahtev lepenke za kovčke je odpornost proti vlagi in vodi, kar dosežemo s skrbnim klejenjem mase v mlevnih napravah. Važen pa je tudi površinski nanos različnih premazov (loščil, lepil).

VULKANFIBER (Vulkanfiber, vulkanized fibre, fibre oulcanicée) — je lepenki podoben izdelek, ki ga proizvajamo na podoben način kot pergamentni papir iz neklejenega surovega papirja. Surovi papir je iz čistega bombaža. Osnovne pole papirja pozneje obdelajo s klorcinkom. Da bi plošče, sestavljene iz papirnih pol, postale čim trše (oroženele), stiskajo po delstovanju klorcinka papirne pole v plasti, ki se brez vezivnih sredstev zlepijo neločljivo tako, da posamezni plasti ni več mogoče ločiti. Tako nastale plošče so trde in nelomljive in služijo kot nadomestek za številne snovi kot npr. usnje, trdo gumo, roževino in podobno.



Najnovjša moda v ZDA: obleke iz papirja. Gotovo ste že brali kaj o tem v ilustriranih revijah. Ali naj zaprosimo avtorja člankov »Spoznajmo vrste papirja«, da nam napiše še kaj o papirju, ki ga uporabljajo za obleke, kakšne lastnosti mora imeti?

Kdaj poslujemo z izgubo, kdaj z dobičkom in kako je bilo v letu 1966?

VEVČE, FEBRUARJA — Grafikon št. 1. ima namen odgovoriti na vprašanje: koliko je treba proizvesti in prodati, oziroma kolikšno stopnjo izkoriščanja kapacitet je treba zagotoviti, da bi ne poslovali z izgubo, oziroma, da bi prešli v vartilno poslovanje, tj. poslovanje z dobičkom.

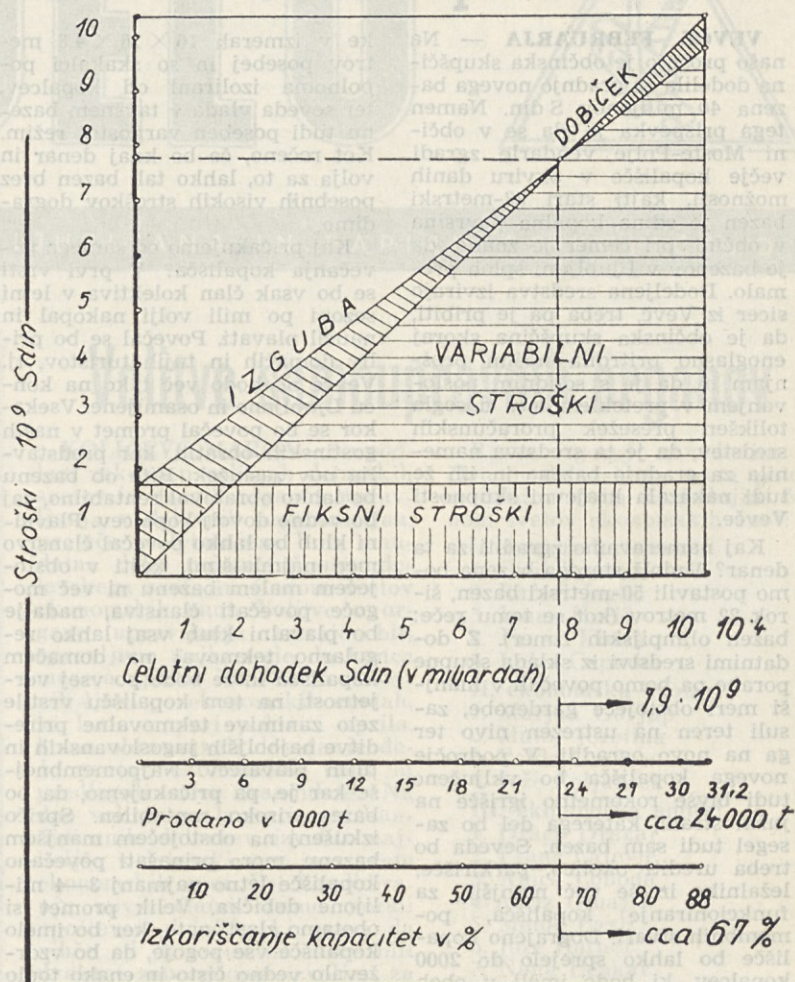
Grafikon je narejen na osnovi delitve dohodka po fakturirani realizaciji za leto 1966 in ne upošteva medobratne realizacije.

Na osnovi podatkov in s pomočjo te grafične metode ugotovimo tisto točko poslovanja, pri kateri so pokriti vsi stroški. To je mejna točka poslovanja oziroma rentabilnosti. V naši tovarni dosežemo to točko pri celotnem dohodku 7,9 milijarde Sdin, kar moramo doseči, če se hočemo izogniti poslovanju z izgubo. To pomeni, da šele celotni dohodek, ki presega 7,9 milijarde, omogoča poslovanje z dobičkom. Tako je celotni dohodek v višini 7,9 milijarde baza za planiranje obsega poslovanja, ki naj zagotovi predvideni finančni rezultat, oziroma dobiček.

Če vemo, da smo za 10,4 milijarde celotnega dohodka morali proizvesti in prodati ca. 31.200 ton papirja, potem tudi vemo, da šele obseg proizvodnje in prodaje preko ca. 24.000 ton zagotavlja rentabilno poslovanje. Če pa bi obseg prodaje padel pod 24.000 ton, bi poslovali z izgubo.

Ker vemo, da je celotni dohodek 10,4 milijarde dosežen pri 88-odstotni stopnji izkoriščanja osnovnih proizvodnih zmogljivosti, tj. vseh štirih papirnih strojev, lahko sklepamo, da leži kritična točka pri izkoriščanju zmogljivosti pri 67%. Šele od te stopnje naprej poslujemo akumulativno.

Vse navedene ugotovitve veljajo za vse tržne, finančne in proizvodne razmere, ki imajo svoj



vpliv na ugotovitev in delitev celotnega dohodka za leto 1966.

Navedeni grafični prikaz določanja mejne točke poslovanja omogoča hitro orientacijo in pregled v razne možnosti, ki lahko nastopijo zaradi spremembe katerikoli elementa, ki vpliva na

finančni rezultat poslovanja podjetja. Zato je spoznavanje mejne točke rentabilnosti, tj. točke, kjer prehajamo iz izgube v dobiček, oziroma iz nerentabilnega poslovanja v rentabilno, zelo važno za smotrno vodenje poslovne politike podjetja.

F. R.

RAZVOJ PAPIRNEGA STROJA

VEVČE, FEBRUARJA — Za vsakega papirničarja je papirni stroj današnje oblike in izvedbe, trden pojem. Vendar so s človeško voljo do ustvarjalnosti in njegovim iznajditeljskim ustvarjanjem našli osnovne pogoje za razvoj tega tehničnega mojstrskega dela šele pred dobrimi 160 leti. Skozi dvatisoč let so oblikovali papirne liste z vlivanjem vlaken na svileni ali druga sita.

Kulturni razvoj je stopnjeval potrebo po papirju. Ročna izdelava je omejevala zmogljivosti papirnih mlinov, tako da je bilo možno v enem tednu izdelati le 315 kg papirja, za kar rabi danes papirni stroj za najfinejše papirje komaj eno uro, za tiskovne pa borih deset minut. Da bi proizvedli neskončni papirni trak, so poizkušali najrazličnejše poti, kjer so se zaradi neprimerne konstrukcije pojavile mnoge napake,

vendar so le vodile do dveh uporabljivih sistemov, ki sta predstavljala nadaljnji razvoj današnjega papirnega stroja. Leta 1799 je Francoz Luis Robert iznašel temeljna vodila za izdelavo današnjega papirnega stroja z dolgim sitom.

Lastnik papirnega mlina in tiskarne Didot je korektorja Roberta zaradi marljivosti prestavil iz tiskarne za vodjo mlina v Esson. Mržnja delavcev do dela in njihove zahteve po plači po francoski revoluciji je Roberta silila k strojni izdelavi papirja. Njegova zamisel je bila, da je obrobjeno ročno sito (primerjaj rešet) preuredil tako, da je postalo neskončno z odstranitvijo dveh pregrad. Pustil pa je stranske letve kot stranski tesnili. Papirno kašo je na takem tekočem situ z enega konca dovajal, na izteku pa s pomočjo pritisknega

valja kot moker papirni trak odvezal. Celotna naprava je bila drugača kot brezkončna metalna tukanina s trdno stoječimi obrobni letvami. Sito se je s pomočjo spodnjega valja izžemalnega stroja vračalo k natoku na stroj. Pravilno razredčena snov je tekla na sito s pomočjo zajemalnega kolesa. Nastavitve debeline je uravnaval z ravnalom podobnimi letvami, ki so imele vlogo zajezilnih letev.

Ko je ponudil svoj patent, je Robert rekel: »Vedno sem sanjal o tem, da bi napravil papirno polo nenavadne dolžine na čisto strojni način. Z marljivim delom in po zaslugi bogatih izkušenj sem uspel. Stroj proizvaja papir gospodarno v dolžini 12–14 metrov in širini do 24' ali 60,96 cm. Tako sem v kratkih besedah dokazal prednosti mojega stroja, ki sem ga zgradil v hiši državljana Didota, tovarnarja v Essonu.«

Stroj so poganjali ročno, temu primerno počasi; proizvajal je moker, neskončni papirni trak, ki so ga morali naknadno sušiti, klejati in gladiti. Listi so bili nenehni tako glede na pregled, kakor tudi na gramsko težo.

Nadaljnji razvoj stroja, ki ga je iznašel Robert, sta prevzela leta 1803 brata Faudrinier in Anglež Donkin. Prvi, za prodajo sposobni papirni stroji, so bili tako imenovani Faudrinierjevi stroji, ki jih je gradil Donkin v Londonu. Donkinovi stroji so že imeli mehanski pogon, boljše izvedbo tresenja sita, premakljiva obrobna jermena, izboljšano gaučno stiskalnico in tudi že moko stiskalnico. Drugi papirni stroj je bil izdelan že naslednje leto (1804) z delovno širino 1,52 m in je bil leta 1808 predelan v tretjo izvedbo. To pa je bila že prva, trajno uporabljiva naprava.

Leta 1881 je Donkin zgradil gaučno stiskalnico s poševnima, drug na drugem ležečima valjema in leta 1912, na predlog Th. Kobba, prevlekel zgornji valj s

klobučevinasto cevjo (manšonom). Drugo moko stiskalnico je leta 1917 uvedel Dickinson. Do tedaj pa so vedno moker papir namotavali. Šele 1819. leta so bili vgrajeni sušilni valji (cilinder), ki so jih ogrevali s paro in ki se principielno skladajo z oblikami, ki so še danes v rabi. Ta napredek pripisujejo Adolfu Kefersteinu iz Weide na Saksoskem.

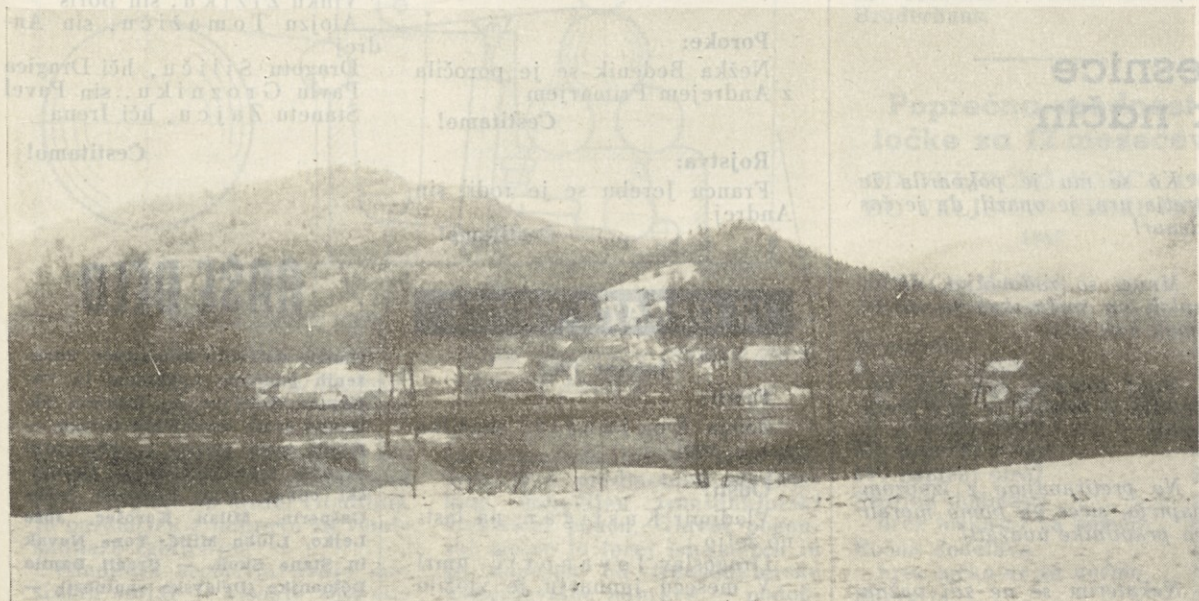
Za odvodnjavanje je Causen leta 1826 priredil sesalne črpalke, Kaufmann pa sesalno omaro pred egouterjem, ki je na mnogih papirnih strojih še danes v uporabi. Firma Marshal v Londonu je leta 1827 izdelala prvi egouter za izravnavanje površine mokrega papirnega traku. Leto kasneje so bili izdelani vozlovolci, register valje so vgradili leta 1930.

Anglež Corty je v Berlinu postavil prvi papirni stroj v Nemčiji leta 1819. Do leta 1850 pa je število papirnih strojev naraslo na 117. Ti stroji so imeli delovno širino od 0,80 do 1,50 m in brzino od 3 do 20 m/min, kar je dalo proizvodnjo 2000 kg papirja na 24 ur.

Za Vevče vemo, da se je ta strojna izdelava začela leta 1842.

Drugo vrsto papirnega stroja je med leti 1800 in 1805 razvijal Anglež Bramah. Ta stroj je bil predhodnik papirnega stroja z okroglim sitom, ki je že v letih 1820–1830 obratoval brezhibno. Kasneje se je ob dodajanju več cilindrov z okroglim sitom razvil kartonski stroj za izdelavo zloženih kartonov. Na tej osnovi so konstruirali tudi samosnemalni stroj za izdelavo svilenih papirjev.

V 150 letih so se tako papirni stroji z dolgimi, kakor tudi z okroglim sitom razvili v tehnične gigante današnje dobe. Delajo z električnim regulirnim pogonom, visoko tlačnim natokom, avtomatičnim pritiskom stiskalnice, z različnimi regulatorji papirne snovi, sušenja, gramске težje, teka sita in klobučevin in podobno.



Okolica Medvoda ima več lepih izletnih točk. Na posnetku je del Goričan z gradom ter hribi v ozadju

Povečali bomo letno kopališče

VEVČE, FEBRUARJA — Na našo prošnjo je občinska skupščina dodelila za gradnjo novega bazena 40 milijonov S din. Namen tega prispevka je, da se v občini Moste-Polje vendarle zgradi večje kopališče v okviru danih možnosti, kajti stari 33-metrski bazen je edina kopalna površina v občini, pri čemer je znano, da je bazenov v Ljubljani sploh premalo. Dodeljena sredstva izvirajo sicer iz Vevč, treba pa je pibiti, da je občinska skupščina skoraj enoglasno pridrila našim prošnjam in da je s solidnim poslovanjem v preteklem letu dosegla tolikšen presežek proračunskih sredstev, da je ta sredstva namenila za gradnjo bazena in jih že tudi nakazala krajevni skupnosti Vevče.

Kaj nameravamo zgraditi za ta denar? Vzdušje starega bazena bomo postavili 50-metrski bazen, širok 22 metrov (kot se temu reče: bazen olimpijskih izmer). Z dodatnimi sredstvi iz sklada skupne porabe pa bomo povečali v manjši meri obstoječe garderobe, zasuli teren na ustrezen nivo ter ga na novo ogradili. V področje novega kopališča bo vključeno tudi bivše rokometno igrišče na južni strani, katerega del bo zasegel tudi sam bazen. Seveda bo treba urediti okolico, parkirišče, ležalnike in še več manjših, za funkcioniranje kopališča, pomembnih stvari. Dograjeno kopališče bo lahko sprejelo do 2000 kopalcev, ki bodo imeli v obeh bazenih dovolj vode, ne da bi nastajala prevelika gneča.

Bazen bo gradilo gradbeno podjetje »Gradis«, obrat Zalog, to je graditelj, ki gradi novo halo za premazni stroj. Načrte za bazen je izdelal ing. Stanislav Maček, direktor projektivnega podjetja »Projekt« Ljubljana, ki se je specializiral za te vrste gradenj.

Za celotno kopališče je bil izdelan idejni osnutek, ki dopušča še nadaljnje izpopolnjevanje, če ga bo v bodoče kdo hotel izpopolnjevati in za to tudi dati še kakšna denarna sredstva. Predvidena so namreč še razna dodatna rekreacijska igrišča in poseben bazen za skoke. Ta osnutek seveda točno določa lego posameznih objektov, tako da se bodo drug z drugim dopolnjevali in da bo počutje kopalcev dobro, ko bo vsakdo našel v kopališču najustreznejši kotiček.

Ze prej smo omenili, da bo bazen olimpijskih izmer. To je sicer pompozna in imenitna beseda, vendar pa pomeni, da bo imel ta bazen vse tiste karakteristike, ki jih zahteva tudi tekmovalje v plavanju in kakršnega v Sloveniji sploh ni. Globina tega bazena ni večja od 2 metrov, kar je zelo pomembno za kopalce, namreč, če je gneča, se v globokih bazenih dogajajo utopitve, ne da bi jih kdo opazil. Razmeroma plitev bazen omogoča, da je voda (ki bo stalno filtrirana) vedno bistra in se vsakogar, ki omaga ali, kot pravimo temu po domače »gaga«, takoj opazi, ker se ne more potopiti v globino, kjer je voda že motna in nedostopna našemu vidu. Širina bazena, 22 metrov, je predpisana zato, ker se za tekmovalni program zahteva 8 prog širine 2,5 metra s tem, da je še na vsakem koncu po 1 meter prostora po vsej dolžini bazena za odbijanje valov, tako da ne ovirajo tistih tekmovalcev, ki plavajo na prvi in osmi prog. Obe vzdolžni steni imata vgrajene odplakovalnike, ki so pomembni zato, da vsa nesnaga hitro odteka, ob tekmovalnih opravljajo funkcijo dušilca valov. To so osnovne karakteristike olimpijskih bazenov. Staromodnejši bazeni so običajno imeli prigrinjane tudi skalne deske in stolp (kakršno je pri nas kopališče Ilirija) s tem seveda, da mora dno zelo strmo padati od globine 1,5—4,8 metra. Gradnja takega bazena je danes zelo draga in se v takih bazenih pogosto dogajajo nesreče — utopitve ali pa trčenja skalalcev z drugimi kopalci. Po novejšem konceptu gradijo bazene za sko-

ke v izmerah 16 × 16 × 4,8 metrov posebej in so skalalci popolnoma izolirani od kopalcev, ter seveda vlada v takšnem bazenu tudi poseben varnostni režim. Kot rečeno, če bo kdaj denar in volja za to, lahko tak bazen brez posebnih visokih stroškov dogradimo.

Kaj pričakujemo od samega povečanja kopališča? V prvi vrsti se bo vsak član kolektiva v letni sezoni po mili volji nakopal in naučil plavati. Povečal se bo priliv domačih in tujih turistov, tj. Vevče ne bodo več tako na koncu Ljubljane in osamljene. Vsekakor se bo povečal promet v naših gostinskih obratih, kar predstavlja nov zaslužek. Bife ob bazenu bo lahko obratoval rentabilno, saj bo vedno dovolj kopalcev. Plavalni klub bo lahko povečal članstvo med najmlajšimi, kajti v obstoječem malem bazenu ni več mogoče povečati članstva, nadalje bo plavalni klub vsaj lahko regularno tekmoval na domačem kopališču in se bodo po vsej verjetnosti na tem kopališču vrstile zelo zanimive tekmovalne prireditve najboljših jugoslovanskih in tujih plavalcev. Najpomembnejše kar je, pa pričakujemo, da bo bazen visoko rentabilen. Spričo izkušenj na obstoječem manjšem bazenu, mora prinašati povečano kopališče letno najmanj 3—4 milijone dobička. Velik promet si obetamo zlasti zato, ker bo imelo kopališče vse pogoje, da bo vzdrževalo vedno čisto in enako toplo vodo skozi vso sezono. Filtrirna postaja je bila zgrajena že v naprej s tem ciljem in je sposobna filtrirati do 3000 m³ vode dnevno. Jasno je, da bo na tako velikem objektu lažje prireditelj, na obstoječem zabavnem prostoru, tudi večerne zabave in da bo v sezoni zabavno res ves dan.

Predvidena sredstva, tj. 40 milijonov, ki jih je namenila občinska skupščina in predvidenih 16 milijonov iz sklada skupne porabe, so za tako gradnjo razmeroma skromna sredstva. Zaradi tega bomo morali graditi zelo smotrno, da bo s tem denarjem opravljeno vse, kar je potrebno za redno obratovanje kopališča. Zato bi bilo prav, da se gradbenemu odboru pridružijo še drugi strokovni delavci iz tovarne, ki lahko bistveno pripomorejo k znižanju stroškov gradnje in smotrnejšemu gospodarjenju z namenjenimi sredstvi.

Pripomniti je treba še, da bo gradnja tekla vse letošnje leto, vendar tako, da bo mali bazen kljub temu lahko obratoval. Narejena bo pregrada vzdolž obstoječega hokejskega igrišča, da bo gradbišče popolnoma izolirano od bazena.

T. N.

DOPISUJTE V NAŠE DELO

Težke resnice na lahek način

Najtežje je biti velikodušen v lastni režiji!

Ne pravijo samo varnostni tehniki in drugi: »Najprej človek!« To so rekli tudi ljudje in so šele po kosilu razdelili njegove stvari.

Ko so proizvedli največ kamna na osebo, so šele ugotovili, da je že zdavnaj nastopila bronasta doba!

Kadar gre za ločitev od mize in postelje, je še nekako. Težje pa je, ko pride na vrsto televizor in avto.

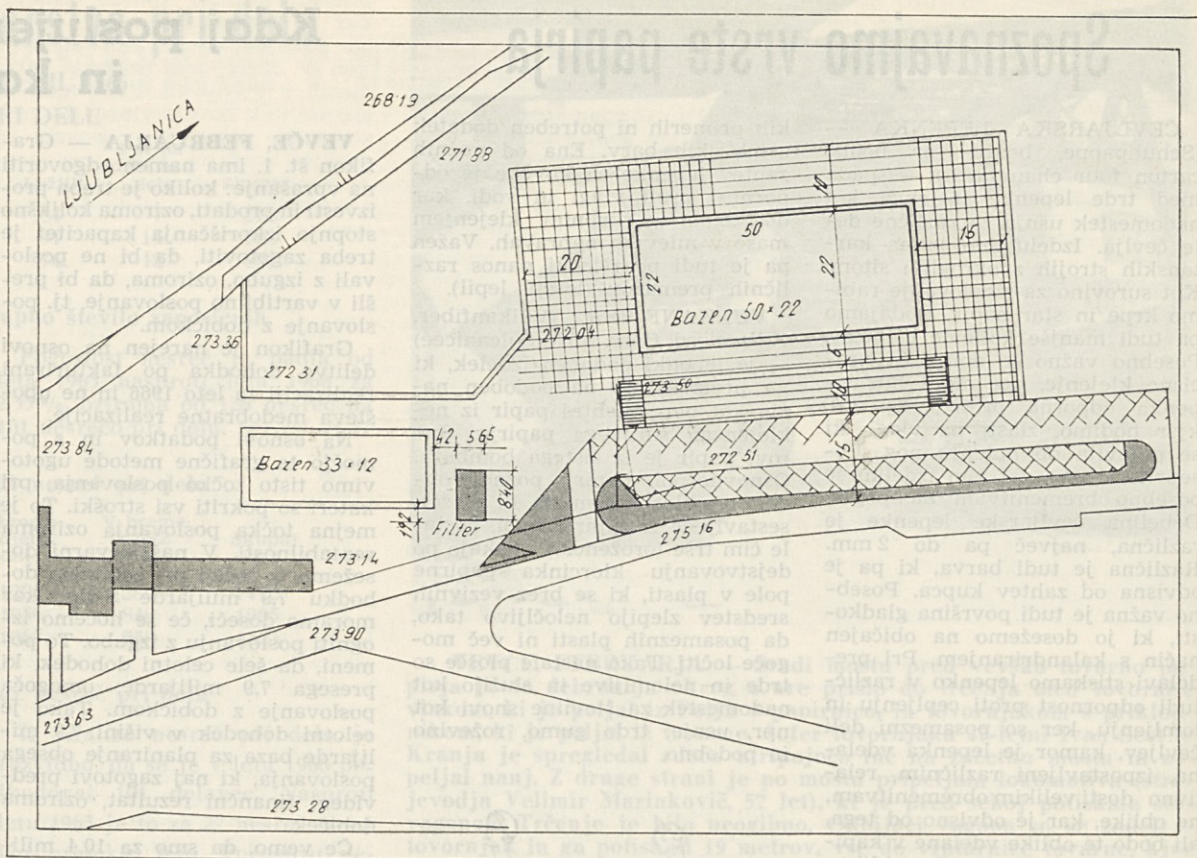
Ko se mu je pokvarila že tretja ura, je opazil, da je čas denar!

Mnogi so zadovoljni, da so sploh na svetu, kaj še, da bi imeli kak cilj!

Manj govoriti, več vreč napolniti, v vrečah se zna sreča kriti!

Ne pretiravajmo z izvozom papirja, sicer ga bomo morali za pravilnike uvažati!

Nekaterim se ne zdi važna voda, važen je vodovod!



Del idejnega osnutka za celotno kopališče na Vevčah

Tekmovalje za Jugo-cup na Vevčah

VEVČE, FEBRUARJA — V dnevi od 18.—20. januarja je bilo na Vevčah republiško tekmovalje za jugoslovanski pokal. Zmagovalec tega turnirja Hokej klub »Kranjska gora« se je skupno z HK »Jesenicami« plasirala v finale, ki bo v Zagrebu.

V prvi tekmi sta igrali Olimpija: Slavija 4:3 (2:1, 1:1, 1:1). Igra obeh moštev je bila enakovredna. Slavija bi lahko z malo več sreče pri streljanju na gol izsilila vsaj neodločen rezultat. Strelci: Beravc v 2. in 19. ter Aljančič II. v 34. in 52. minuti za Olimpijo ter Habič v 18., Lamovšek v 30. in Lešnjak v 48. minuti za Slavijo. Sodila sta Pavletič in ing. Kaltnekar. Gledalcev je bilo 300.

Drugi dan hokejskega turnirja za pokal Jugoslavije sta Olimpija in Kranjska gora igrali neodločeno 6:6 (3:1, 0:1, 3:4). Strelci: Beravs 3, Aljančič II. 2 ter Aljančič I. enega za Olimpijo, za Kranjsko goro pa Hiti 3, Trebušak, Žvan in Pirc po enega. Zanimivo je to, da je Kranjska gora igrala samo s sedmimi igralci, ker so bili ostali z državno reprezentanco na turneji po Češki. Sodila sta ing. Kaltnekar in Petelin. Gledalcev je bilo 250.

V zadnji tekmi je Kranjska gora premagala Slavijo s 13:4 (5:0, 3:0, 5:4). Strelci: Žvan, Pirc, in Skerjanc po 3, Trebušak in Endliher po 2 za Kranjsko goro, za Slavijo pa Kwartuh 2 ter Ercegovič in Thuma po enega.

Sodila sta Petelin in Kirsch. Gledalcev je bilo 400.

Končni vrstni red:

1. Kranjska gora 3 točke 19:10
2. Olimpija 3 točke 10:9
3. Slavija 0 točk 7:17

Zaradi boljše razlike v golih je Kranjska gora postala zmagovalec republiškega turnirja za Jugoslovanski pokal.

CELJE 29. I.

V prijateljskem srečanju na novem umetnem drsališču v Celju je Slavija premagala Celje 3:1 (1:0, 1:0, 1:1). Gole za Slavijo so dosegli Repina, Ercegovič in Lovše, za Celje pa Čretnik. Celjani so igrali zelo borbe-

no, včasih celo malo preveč, da sta sodnika Juršič in Verstovšek iz Celja imela precej dela. V celi tekmi sta izključila kar 11 igralcev. Slavija bi morala zmagati z višjim rezultatom. K nizkemu rezultatu sta precej pripomogla sodnika, ki sta slabo sodila. Gledalcev je bilo 300.

LJUBLJANA 11. II.

V prijateljski hokejski tekmi je Slavija premagala mladince Olimpije 10:4 (2:1, 2:2, 6:1). Gole za Slavijo so dosegli Kwartuh 3, Lamovšek Vik 3, Lešnjak Franci 2, Domijan in Lampe, za Olimpijo pa Seme 2, Puterle in Balič. Sodila sta Petelin Ernest in Petelin Ivan.

J. P.

KADROVSKA SLUŽBA POROČA

IZ OBRATA KOLIČEVO

V mesecu januarju 1967 so se zaposlili:

Vladimir Avbelj — strojni ključavničar

V mesecu januarju so odšli iz podjetja:

Viktor Urbanija — invalidsko upokojen

Franc Lenarčič — invalidsko upokojen

Janez Tešar — upokojen

Poroke:

Nežka Bedenik se je poročila z Andrejem Primarjem

Čestitamo!

Rojstva:

Francu Jerebu se je rodil sin Andrej

Čestitamo!

IZ OBRATA VEVČE

Januar 1967

Prišli:

Zofija Kocjančič, snažilka v e. e. 1201

Odšli:

Vladimir Kastigar, na lastno željo

Dragoslav Jovanovič, umrl V mesecu januarju je vložilo prošnjo za sprejem v delovno razmerje 14 prosilcev s poklicno šolo.

Poročili so se:

Savo Manevski z Olgo Naunčevsko
Marjan Trentelj z Zdenko Kobilica

Čestitamo!

Rodili so se:

Ivanu Grobljarju, sin Boris
Hasanu Grošiču, sin Besim
Ivanki in Martinu Lokar, sin Dušan
Marjanu Trentelju, sin Rajko
Francu Porenti, hči Franja
Vinku Žižiku, sin Boris
Aljozu Tomažiču, sin Andrej
Dragotu Šiliču, hči Dragica
Pavlu Grozniku, sin Pavel
Stanetu Zajcu, hči Irena

Čestitamo!

NAŠE DELO

Glasillo delovnih kolektivov Združenih papirnic Ljubljana in Papirnice Količevo. — Izdajata delavska sveta omenjenih tovarn. — Izhaja vsak mesec. — Odgovorni urednik Stane Robida. — Uredniški odbor: Ivan Bogovič, Janez Gašperin, Milan Korošec, Jože Lejko, Ljubo Millč, Tone Novak in Stane Skok. — Uredil Danilo Domanjko (Delavska enotnost). — Tiska tiskarna »Toneta Tomšiča« v Ljubljani