

## VAROVANJE IN RAZVOJ V TRIGLAVSKEM NARODNEM PARKU: HARMONIJA ALI ALTERNATIVA?

Martin Šolar in Tea Lukan Klavžer

UDK 712.23(497.4);  
UDK 502.4(234.323.6)

### VAROVANJE IN RAZVOJ V TRIGLAVSKEM NARODNEM PARKU: HARMONIJA ALI ALTERNATIVA?

**Martin Šolar**, Triglavski narodni park, Kidričeva 2, 4260 Bled, Slovenija,

**Tea Lukan Klavžer**, Triglavski narodni park, Kidričeva 2, 4260 Bled, Slovenija

Vedno znova se postavlja vprašanje, katera je prava pot, da so najdragocenejši predeli narave še dovolj zavarovani in da je ob tem čim manj prizadet njihov razvoj. V članku predstavljamo edini slovenski narodni park v povezavi s pomembnejšimi gospodarskimi dejavnostmi. Varstvo in razvojne možnosti v njem opredeljuje obstoječa zakonodaja in postopno uveljavljanje mednarodnih varstvenih kategorij.

V zgodovini sta se verjetno vedno pojavljala dva osnovna motiva, zaradi katerih je človek želel zavarovati posamezne dele narave: izjemnost neke pokrajine ali njenega dela in ogroženost zaradi človekovih posegov. Tako je skupni osnovni cilj zavarovanih predelov po vsem svetu v prvi vrsti varovanje narave, ponekod pa tudi ohranitev izjemnih kulturnih vrednot vsenarodnega in mednarodnega pomena. Če gre za delno poseljene predele, pa tudi zagotavljanje ustreznih možnosti za razvoj naselij in preživetje tamkajšnjega prebivalstva.

**Triglavski narodni park** spada med najstarejše narodne parke v Alpah. Prvi, žal neuresničen predlog o parku, ki ga je zagovarjal prof. Albin Belar, sega v leto 1908. Leta 1924 je bilo za dvajset let zakupljeno ozemlje Doline Triglavskih jezer s površino 1600 ha kot »Alpski varstveni park«. Razmere tedaj niso omogočale trajnega zavarovanja. Po dolgoletnem prizadevanju je bil leta 1961 sprejet Odlok o razglasitvi Doline Triglavskih jezer za »Triglavski narodni park«. Zavarovanje je bilo trajno in je obsegalo 2000 ha. Rezultat prizadevanja naslednjih dveh desetletij je bil narodni park v današnjem obsegu, z razširjenimi nalogami in cilji. Obstaja od leta 1981, ko je bil sprejet Zakon o Triglavskem narodnem parku. Njegove meje se precej ujemajo z območjem Julijskih Alp v Sloveniji. Leži na severozahodu Slovenije, ob meji z Italijo in blizu meje z Avstrijo. Najvišja točka je vrh Triglava (2864 m), po katerem je park dobil ime, najnižja pa v Tolminskih kori-

UDC 712.23(497.4);  
UDC 502.4(234.323.6)

### PROTECTION AND DEVELOPMENT IN TRIGLAV NATIONAL PARK: HARMONY OR ALTERNATIVE?

**Martin Šolar**, Triglavski narodni park, Kidričeva 2, 4260 Bled, Slovenia,

**Tea Lukan Klavžer**, Triglavski narodni park, Kidričeva 2, 4260 Bled, Slovenia

There has always been the question raised as which is the right way that most precious parts of nature are protected enough and development affected as little as possible. The only Slovene natural park is presented in connection with some major economic activities. Protection and development possibilities in it are determined by the existing regulation and gradual enforcement of international protection categories.

tih (180 m). Celotna površina meri 83.807 ha, od tega osrednje območje 55.332 ha in robno 28.475 ha.

Za zavarovanje in ohranjanje celovitosti in pestrosti narave ter zagotavljanje sonaravnega človekovega izrabljanja naravnih dobrin skrbi v svetovnem merilu **Mednarodna zveza za varstvo narave** (IUCN), neodvisna organizacija, ki deluje pod okriljem OZN (UNESCO) in združuje suverene države, vladne agencije in nevladne organizacije. V njenem okviru deluje več komisij, med njimi **tudi Komisija za narodne parke in zavarovana območja** (CNNPA), ki je določila varstvene kategorije zavarovanih območij, s katerimi opredeljuje definicijo in cilje upravljanja na zavarovanih območjih:

- I. kategorija: strogi naravni rezervat, območje divjine,
- II. kategorija: narodni park,
- III. kategorija: naravni spomenik,
- IV. kategorija: območje zavarovanih vrst in habitatov,
- V. kategorija: zavarovana (kulturna) pokrajina – naravni parki,
- VI. kategorija: rezervati naravnih virov.

Razmere v Triglavskem narodnem parku trenutno le deloma ustrezajo standardom IUCN za zavarovana območja. Predlog Strategije uveljavljanja in uresničevanja varstvenih kategorij IUCN predstavlja možnosti in obveznosti postopnega prilagajanja in usklajevanja varstva in razvoja Triglavskega narodnega parka z mednarodno prizanim standardom

za narodne parke, kar je pogoj za mednarodno (UNESCO) verifikacijo edinega narodnega parka v Sloveniji. Cilji prihodnje ureditve na celotnem območju parka so:

- II. kategorija IUCN: narodni park in
- V. kategorija IUCN: zavarovana kulturna pokrajina.

Glavni cilji urejanja na območju druge kategorije so: varstvo, vzgoja in izobraževanje, raziskovanje, doživljanje in rekreacija. Upravljanje območja je odvisno od izločitve gospodarskih dejavnosti, kot so lov in ribolov, gozdarstvo, kmetijstvo, vodno gospodarstvo, tržne oblike športno-rekreacijskih dejavnosti in tekmovanj. V peti kategoriji pa so ukrepi za varstvo in razvoj usmerjeni k vzdrževanju in negi kulturne pokrajine ter k spodbujanju tradicionalnih dejavnosti, ki ohranjajo značilno identiteto in zagotavljajo trajnost naravnih dobrin.

Varovanje narave mora biti na območjih zavarovane narave prednostna naloga. V praksi pa je nemalokrat v nasprotju z razvojem gospodarskih dejavnosti, ki so v srednjeevropskem alpskem prostoru

vendarle tudi na teh območjih; nekatere imajo dolgo tradicijo in velik pomen za krajevno prebivalstvo. Ob vprašanju varstva in razvoja v narodnem parku ter iskanju harmonije ali alternative se ne moremo izogniti kratkemu pregledu razmer v različnih gospodarskih dejavnostih.

**Vodno gospodarstvo.** Kamninska osnova parka je pretežno iz triasnih apnencev. Številne vodne povezave so zaradi skritosti pretakanja pod zemeljskim površjem še nepoznane. Površinska razvodnja niso skladna s podzemskimi. V parku izvirata Soča na zahodu in Sava na jugu kot Sava Bohinjka oziroma severu in vzhodu kot Sava Dolinka. Hidrološka meja med njima zarisuje razvodnico med Jadranskim in Črnim morjem. Ti dve glavni vodni žili združujeta številne hudournike s pobočij.

Zakon o Triglavskem narodnem parku in podzakonski akti, veljavni za območje narodnega parka, se dotikajo upravljanja voda v več točkah. Prepovedujejo izvajanje posegov v vodotoke in vodna zemljišča, s katerimi se spreminja količina, kakovost, razporeditev voda oziroma se spreminjajo naravne raz-



Slika 1: Z melišči zapolnjena krnica, kotanja, ki jo plezalci zaradi oblike imenujejo »Amfiteater«. Leži med ostnji Siroke peči (2497 m) v ospredju, Dovškega križa (2542 m) na desni strani in Skrnatarice (2448 m) v ozadju, nad katero se vidi del doline Vrat. (Foto: M. Šolar.)

mere na vodnih in priobrežnih zemljiščih. Izjeme so oskrba s pitno vodo, oskrba z vodno energijo manjših območij v parku oziroma v njegovi neposredni bližini, ukrepi za omejevanje erozijskih procesov ter zavarovanja proti zemeljskim plazovom, snežnim plazovom ter poplavam. Se strožji je režim za osrednje parkovno območje, kjer so vodnogospodarski posegi dovoljeni le na hujših erozijskih žariščih in v hudourniških koritih. Za posege na manj poseljenih območjih, ki spreminjajo kamninske, reliefne, vodne in vegetacijske razmere Prostorski ureditveni pogoji predvidevajo celo predhodno izdelavo pokrajinskoekološke presoje. Določajo tudi načine in vrsto dovoljenega gradiva pri ureditvi vodotokov in utrditvi brežin. Dopustno je predvsem naravno gradivo, brez vidnih betonskih površin. Obvodno rastje je treba ohranjati.

Posamezni vodotoki so še posebej zavarovani kot objekti hidrološke naravne dediščine. V teh primerih je določen poseben varstveni režim.

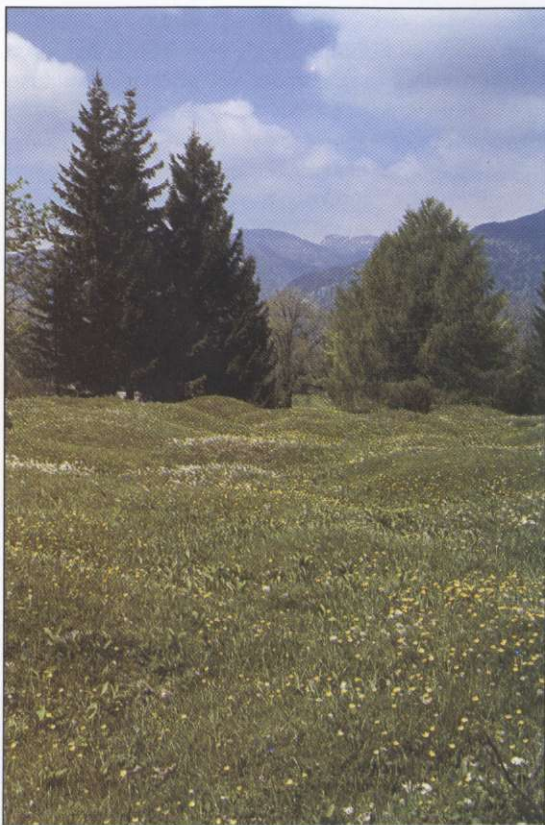
Navedena so le osnovna določila, ki jih predpisuje zakonodaja za vodnogospodarske posege v narodnem parku. Pristojna vodnogospodarska podjet-

ja in Podjetje za urejanje hudournikov si prizadevajo v prvi vrsti zavarovati površine in objekte pred delovanjem hudournikov, erozije in plazov ter odpravljati posledice. Zadnja leta posegov ni bilo veliko in so se nanašali predvsem na stabilizacijo hujših erozijskih žarišč (na primer gradnja talnih pragov v Koritnici pri hidroelektrarni, utrditev brežin Velike Pišnice zaradi varovanja pašnih površin).

Žal pa je v naravi precej starih vodnogospodarskih objektov, za katere ne bi mogli reči, da so gradeni sonaravno. Uporabljene so na primer betonske utrditve, na krajših odsekih nekaterih vodotokov so z grobo ureditvijo brežin in dna izrinili zarast iz prejšnjega profila in podobno. Taki odseki vodotokov bi bili potrebni premišljene renaturacije. Problemi so se pojavljali tudi pri načrtovanju izrabe vodne energije. Konec osemdesetih let in v začetku devetdesetih se je pokazalo zanimanje številnih vlagateljev za postavitev malih hidroelektrarn. Zadnji večji spor je bila gradnja hidroelektrarne na Krajcarici, levem pritoku Soče. In ne nazadnje, t. i. krajinskoekološke presoje, ki naj bi bile izdelane pred posegi, so žal bolj teorija kot praksa.



Slika 2: Pogled na Triglavsko pogorje s planine Mežakle med Malim vrhom (1388 m) in Jerebikovcem (1593 m). Na levi strani je Rjavina (2532 m), na sredini Triglav (2864 m) in na desni strani Cmir (2393 m). (Foto: M. Šolar.)



*Slika 3: Grbinasti travniki in pašniki so značilna prvina alpskih pokrajin. Trava prerašča neenakomerno korodirano morensko gradivo, pokrito z različno debelo prstjo. Na sliki so grbinasti travniki na planini Uskovnici nad Bohinjem. (Foto: T. L. Klavžer.)*

V pripravi je izdelava podrobne strokovne podlage za kategorizacijo vodotokov po naravovarstvenem pomenu, pri kateri naj bi v nekaj naslednjih letih uvrstili reke parka glede na ohranjenost v štiri osnovne razrede in tri medrazrede. Cilj vrednotenja je ugotoviti trenutno stanje voda in določitev smernic službam, ki posegajo vanje.

**Kmetijstvo.** V Triglavskem narodnem parku je 10.255 ha kmetijskih zemljišč, od tega v osrednjem delu 5909 ha in v robnem 4346 ha. Razporejena so v pet razredov: od travnikov in njiv v dolinah do visokogorskih pašnikov. S kmetijstvom se ukvarjajo prebivalci narodnega parka in tudi drugi, ki so lastniki kmetijskih zemljišč oziroma imajo kmetijska zemljišča v najemu. Največ je živinoreje, predvsem govedoreje in ovčereje, s poudarkom na pridobivanju mleka. Poljedelstva in sadjarstva je malo, večinoma le za last-

no, domačo uporabo. Kot dopolnilna dejavnost na kmetijah se korakoma uveljavlja kmečki turizem.

Kmetijstvo še ni dovolj naravnano na sonaravno gospodarjenje, redki so poskusi ekološko neoporečne kmetijske pridelave, vse preveč je intenzivnega gnojenja z umetnimi gnojili in melioracij kmetijskih zemljišč, s katerimi se nesprejemljivo posega v prostor zavarovanega območja. Hkrati pa zaradi dejansko težjega dela vse več ljudi opušča ročno košnjo in vzdrževanje travnikov, košenic. Na območju Triglavskega narodnega parka se srečujemo z velikim problemom neurejene in divje paše.

Na območju pete varstvene kategorije IUCN, v zavarovani pokrajini, ima kmetijstvo svoje mesto. Gre za ekstenzivne živinorejske in poljedelske oblike, ki temeljijo na pridelavi pristnih in kakovostnih proizvodov ter bioproizvodov, ki bi morali imeti zaščitno znamko proizvoda Triglavskega narodnega parka. Kmečki turizem naj bi postal ena osnovnih dopolnilnih dejavnosti kmečkih gospodinjstev. Država pa bo morala poskrbeti za subvencije in neposredna plačila za več in drugačno delo. Zavedamo se, da je treba ljudi spodbujati in obdržati na tej zemlji, saj le njihovo delo lahko prispeva k vzdrževanju kulturne pokrajine in ohranitvi tipičnih kulturnih krajin.

**Gozdarstvo.** Gozdovi imajo v parku poseben pomen. Vseh je 56.337 hektarjev, to je 67% površine parka, od tega je 9950 ha v borbeni coni alpskih grmišč in 10.802 ha zaraslih kmetijskih površin. Trajno varovalnih gozdov je v parku skupaj 8243 ha, izločenih pa je tudi 9 gozdnih rezervatov s skupno površino 1014 ha. Lastniška sestava gozdov se z vračanjem gozdov močno nagiba v prid zasebnih gozdov. Spoštovanje parkovne zakonodaje in predvsem novega, varstvu narave naklonjenega Zakona o gozdovih, ki predpisuje sonaravno gospodarjenje in zagotavlja trajnost in ohranjanje gozdov, je osnova za gospodarjenje z gozdovi. Gozdnogospodarsko načrtovanje za narodni park izvaja Zavod za gozdove Slovenije.

Neskladnosti med varstvom narave in gozdarstvom so bile bolj izrazite v osemdesetih letih, ko so takratna gozdna gospodarstva v hitenju za kubiki in za več gozdnih prometnic povzročala škodo v gozdovih. Z novo organiziranostjo v gozdarstvu (Zavod za gozdove) je nesoglasij bistveno manj, žal pa se še pojavljajo anomalije, predvsem pri sečnji in spravi, kjer zasebniki in njihovi izvajalci dela vidijo v gozdu le hiter zaslužek.

Gozdovi so trajna naravna dobrina, s katero je treba sonaravno gospodariti in tako prispevati k njihovi ohranitvi. Gozdovi parka imajo ob lesnoproizvodni in varovalni vlogi poudarjeno tudi krajinsko, hidrološko, podnebno, zootopsko, izobraževalno, rekreacijsko in estetsko funkcijo. Prav te morajo biti v za-varovanem območju narodnega parka pomembnejše. Gozdovi na območju predvidene druge varstvene kategorije IUCN morajo biti zakonsko opredeljeni kot gozdovi s posebnim namenom, predvsem varovalni in rezervatni, predvideni ukrepi pa skrčeni na kar najmanjše nujne posege za vzdrževanje naravnega ravnotežja.

**Promet.** Park je prometno zelo odprt, še zlasti na obrobju, koder vanj posegajo številne regionalne ceste, ki se zaradi reliefnih razmer slepo končujejo v zatrepih alpskih dolin. V samem jedru parka so namreč visokogorski grebeni z nad 2000 m visokimi vrhovi Julijskih Alp. Prek parka poteka le ena cestna povezava med savskim in soškim porečjem, to je cesta iz Kranjske Gore prek prelaza Vršič v dolino Trente. Cesta je prevozna le poleti, vendar je tedaj

preobremenjena. Naslednja pomembna prometnica vodi po dolini Bohinja vse do izvira Save Bohinjske. Obe navedeni cesti povezujeta tudi polovico naselij v parku s središči zunaj parkovnih meja. Prav tako so preobremenjene ceste na Pokljuko, v dolino Vrat in Tamar, po dolini Radovne, prelaz Predel in cesta, ki vodi na Mangartsko sedlo in je najvišje potekajoča slovenska cesta (2052 m nadmorske višine). Osrednji vzrok za prometne »zamaške«, ki so najbolj pogosti in prostorsko obremenjujoči poleti, na primer na vrhu prelaza Vršič, v dolini reke Soče ali v bližini Bohinjskega jezera, je turizem. Obstajajo ocene obremenitev posameznih prometnic in nekatera štetja. Najbolj zaskrbljujoče je ob poletnih koncih tedna.

Žal se zakoni o gradnji prometnic in urejanju prometa še ne prilagajajo naravovarstvenim interesom in ne predvidevajo različnih načinov urejanja na za-varovanih območjih. Naravi prijaznejše rešitve so le plod dogovorov in razumevanja ob rekonstrukciji cest (na primer ožje asfaltirano vozišče od normativov za regionalne ceste v dolini Radovne, lesene



Slika 4: V Posočju so številne opuščene planine. Ena od redkih, ki jo trenutno obnavljamo in oživljamo, je tudi Planina za skalo nad Vrsnikom. Na sliki je v ozadju Kaluder (1980 m), ki se dviga v grebenu med dolinama Lepene in Vrsnika. (Foto: T. L. Klavžer.)

odbojne ograje ob cesti v Trentij), niso pa zakonsko določene.

Spopadamo se tudi z reševanjem mirujočega prometa, parkirišč. Dogovarjamo se s krajevnimi upravami. Naravovarstveni interes je umik prometa, seveda skupaj s parkirišči, iz nenaseljenih alpskih dolin, bližine Bohinjskega jezera, z rečnih brežin, občutljivih območij, naravnih znamenitosti. Omenjeni predeli naj bi bili dostopni z javnimi prevoznimi sredstvi ali v nekaterih primerih zgolj peš. Doslej so bili doseženi majhni uspehi, na primer omejitve števila parkirnih prostorov v bližini bregov Bohinjskega jezera ali na vršiškem prelazu. Letošnje poletje je bila uvedena tudi redna avtobusna povezava med Bovcem in Kranjsko Goro.

Negativni učinki prometno preobremenjenih cest niso le prometni infarkti in vsepovsod parkirana vozila, ampak tudi hrup, onesnaženje zraka in tal, kupi odpadkov, grozeča nevarnost izlitja naftnih derivatov, ne nazadnje pa je ogrožena tudi varnost obiskovalcev.

**Turizem, obisk in rekreacija** so med seboj zelo povezani in vsakdanji pojav tudi v Triglavskem

narodnem parku. Vplivi turizma, povezani s prostorskimi posegi in prometom v parku, so posebej predstavljeni pri opisu prostorskih posegov in prometa, zato na tem mestu posvečamo pozornost predvsem obisku oziroma športno-rekreacijskim dejavnostim v parku.

Dejavnost turizma ločimo na gospodarsko (profitno) in individualno; tu mislimo predvsem na športno-rekreacijske dejavnosti, čeprav je tudi tu vse več tržnosti. Turistično dejavnost, bodisi komercialno ali individualno rekreacijsko, zasledimo povsod v parku. Oblegane so gore, gozdovi, jezera in vodotoki.

V Alpah živi 11 milijonov ljudi, obišče pa jih kar več kot 100 milijonov na leto. Razvoj tehnike, gradnja cest, žičnic, hotelov, predvsem pa pomen prostega časa v današnji družbi so omogočili množične in zelo raznolike dejavnosti ljudi v naravi. Zavedati se moramo, da je narava v alpskem svetu še posebej občutljiva in ranljiva.

V tem prispevku bi radi opozorili predvsem na razmah športno-rekreacijskih dejavnosti, ki potekajo na območju parka v vodi, na kopnem in v zraku.



Slika 5: Na sliki sta slikovita Loška stena in visokogorska vasica Strmec na Predelu z značilnimi alpskimi hišami. Naselje stoji ob pomembni cestni povezavi med dolino Loške Koritnice na jugu in italijansko Rabeljsko oziroma Jezersko dolino na severu. (Foto: T. L. Klavžer.)

Športno-rekreacijske dejavnosti delimo na t. i. klasične in nove alternativne. Osnova za drugo delitev je vezana na območje aktivnosti. Tako imamo vodne, zračne in športno-rekreacijske dejavnosti, ki se izvajajo na tleh. Med klasične štejemo izletništvo, nabiralništvo, planinstvo, alpinizem, smučanje, turno smučanje in kajakaštvo. Nove, alternativne dejavnosti pa so športno plezanje, gorsko kolesarjenje, vožnja s terenskimi motornimi vozili, pasja vprega, rafting, kanjoning in letenje z jadralnimi padali in zmajji.

V zadnjih letih v parku srečujemo vse prej našteje oblike športno-rekreacijske dejavnosti. Lahko govorimo tudi o turizmu, ki se ukvarja z njimi. Vse več je namreč takih, ki so zasnovane na turistični ponudbi in trženju, kar nemalokrat povzroči okoljevarstvene probleme. Tudi rekreacijska dejavnost je v gozdu ekološko škodljiva, in to predvsem takrat, ko je presežena nosilna zmogljivost nekega ekosistema. Zaradi urejanja infrastrukture za potrebe pristoječih dejavnosti (počivališča, tekaške proge, vstopne in vzletne rampe, vstopna mesta za kajak in rafting ter podobno) so posegi v prostor večinoma izsiljeni, nedovoljeni in tudi sicer neprimerni za naravno okolje v gozdu.

Pri osnovni vlogi varovanja narave, ki jo imamo v Triglavskem narodnem parku, se vsak dan srečujemo s turistično in rekreacijsko dejavnostjo ter žal tudi s konflikti zaradi turizma. Varovanje narave mora imeti v zavarovanem območju absolutno prednost. Zaradi nepriljubljenosti izdajanja vnaprejšnjih prepovedi in omejitev želimo za nekatere pristočasne dejavnosti, povezane s turizmom, izdelati strokovne podlage. Po njih želimo prostorsko in časovno opredeliti in uravnati športno-rekreacijske dejavnosti.



Slika 6: Kolesarji so vse pogostejši obiskovalci Triglavskega narodnega parka. Na sliki so rekreativci z gorskimi kolesi na skrivnostnih poteh sredi obsežnih iglastih gozdov na Pokljuki, ki sodijo med najlepše smrekove gozdove v Evropi. (Foto: M. Šolar.)

Vhodov za izdelavo strokovnih podlag je več, predvsem pa bomo izhajali iz obstoječih in predlaganih varstvenih kategorij, iz funkcije oziroma namembnosti gozdov, kategorije vodotokov in nazadnje zanimanja za turizem in njegove potrebe. Obstoječa zakonodaja, predvsem parkovna, je zastarela in nedodelana prav pri urejanju pristočasnih dejavnosti. Mnoge zvrsti so se razvile v zadnjih letih in zakon jih seveda ne obravnava. Zaradi tekoče problematike smo nekatere strokovne podlage že pripravili, zakonodajna telesa pa so sprejela akte, ki urejajo te dejavnosti. Ministrstvo za kmetijstvo in gozdarstvo je izdalo Uredbo o prepovedi nabiranja samoniklih gliv, Ministrstvo za okolje in prostor Uredbo o prepovedi vožnje z vozili v naravnem okolju, pripravljene pa so že tudi strokovne osnove za rekreacijsko in turistično rabo vodotokov.

V smernicah IUCN je zapisano, da mora biti rekreacija na zavarovanih območjih povsem podrejena varstvu narave. Rekreacija v narodnih parkih se mora razvijati v smislu doživljanja in izobraževanja v naravi. Motorna sredstva niso dovoljena, zgolj telesno in tekmovalno izživljanje in množičnost pa pri našata v prostor negativne posledice.

Triglavski narodni park je kot edini slovenski narodni park posebna dragocenost. Njegove naloge so varstvo narave, vzgoja in izobraževanje, raziskovanje ter opremljanje in urejanje parka za obisk in s tem povezano usmerjanje obiskovalcev. Prav to zadnje, usmerjanje obiska, je seveda lahko predmet samostojnega prispevka. Na tem mestu želimo povedati, da je usmerjanje obiskovalcev narodnega parka dolgoročno tista prava rešitev, ki mora zagotavljati ustrezno rabo prostora v turizmu. Opredelitev in uravnavanje dejavnosti naj omogoči sožitje med varovanjem narave in obiskovalci, za katere si želimo, da bi v Triglavski narodni park prihajali doživljati naravo in zadovoljevati svoje vzgojno-izobraževalne, duhovne in rekreacijske potrebe.

Osnovno vodilo pri razvojni strategiji turizma za Triglavski narodni park je, da se mora večina turistične dejavnosti z vso infrastrukturo vred ustaviti na obrobju parka. Hoteli in druge turistične prenočitvene zmogljivosti naj bodo zgoščeni ob meji parka, tu se mora ustaviti večina prometa. Iz centrov na obrobju se obiskovalci pomikajo tudi v osrčje parka, vendar z uporabo javnih prevoznih sredstev. Vrsta, cilj in način obiska pa morajo biti usmerjeni, vodeni in tako še vedno privlačni za obiskovalca ter pogojno dopustni tudi z naravovarstvenega stališča.

**Urejanje prostora** v Triglavskem narodnem parku je rezultat neuskajenega uveljavljanja različnih interesov. Znotraj meja narodnega parka je 25 naselij, od teh sta 2 na osrednjem območju, kjer prebiva približno 2200 ljudi. Številna med njimi se praznijo. V to skupino sodijo prav vsa v porečju Soče. Na primer v Bavšici danes ne živi niti desetina prebivalstva glede na leto 1948. V istem obdobju se je razpolovilo število stalno živečih tudi v večjih naseljih zahodnega dela parka. Pogled na starostno sestavo je ponekod naravnost grozljiv. V savskem porečju je gibanje števila prebivalcev v naseljih bolj umirjeno, ponekod celo v porastu. Vsem naseljem pa je skupno počasno izgubljanje identitete in tipoloških posebnosti zaradi nasilnega vnašanja neznačilnih arhitekturnih prvin.

Bolj kot z morebitno gradnjo ali predelavo stanovanjskih objektov, namenjenih stalnemu bivanju, so problem počitniške hiše. V nekaterih primerih so novozgrajene počitniške hiše in stari objekti, spremenjeni vanje, največje razvrednotenje kulturne pokrajine narodnega parka, žal tudi v osrednjem območju in na planinah.

Kulturna pokrajina se spreminja tudi z opuščanjem obdelovanja kmetijskih površin na eni strani in z neprimernimi oblikami intenziviranja na drugi (na primer izravnavanje grbinastih travnikov, pretirana uporaba umetnih gnojil). Kulturno pokrajino siromaši tudi zaraščanje opuščanih pašnih planin.

Zakon o Triglavskem narodnem parku in podzakonski akti, ki veljajo za območje narodnega parka, se v številnih členih nanašajo na usmerjanje posegov v prostor. Navedeni so le poglobitvi. Na robnem in osrednjem območju parka je prepovedana gradnja počitniških hiš. Izkoriščanje peskokopov in kamnolomov ter lociranje odlagališč odpadkov pa je pogojno dovoljeno za potrebe domačinov. Na osrednjem območju je prepovedano spreminjati oblikovanost površja z zemeljskimi deli, graditi nove gostinskoturistične objekte s prenočitvenimi zmogljivostmi, razen planinskih postojank, graditi smučarske proge in žičniške naprave, nadzemne energetske in komunikacijske vode.

Nekatere naravne znamenitosti in objekti kulturne dediščine so zavarovani s posebnimi odloki, vendar številni še niso ustrezno pravno varovani.

Zakonodaja je nemalokrat premalo dorečena. Ni ustreznega nadzora in možnosti kaznovanja spreminjanja namembnosti nekdanjih kmetijskih gospodarskih objektov (senikov, stanov, hlevov in podobno) v se-

kundarna bivališča. S funkcijo se seveda spreminja tudi značilnost objektov: seniki dobivajo vodo, električno energijo, asfaltirane dostope, dimnike, balkone, satelitske krožnike, antene itd.

Uprava narodnega parka po svojih močeh poskuša svetovati pri arhitekturnem oblikovanju novogradenj in pri adaptacijah ter pridobivati sredstva za obnovo kulturnih, predvsem etnoloških spomenikov, kljub skromno odmerjenemu denarju v državnem proračunu za te namene. Že nakaj let obnavljamo Pocarjevo domačijo v Zgornji Radovni, nadaljujemo pa tudi z obnovo planine Za skalo. Lokalne upravne enote spodbujamo, da bi dajale več pozornosti ohranjanju značilne stavbne dediščine, da se arhitekturno izročilo ne bi tako hitro in korenito izgubljalo.

Naravovarstveniki in upravljavci zavarovanih območij v Alpah smo spoznali, da je varstvo narave v tem prostoru povsem drugačno kot konzervacija v velikih narodnih parkih, na primer v Severni Ameriki ali Afriki. Naša naloga je upravljanje parkov za življenje. Prepletanje varstva narave in življenja s sonaravnim razvojem je stalnica, ki se ji ne moremo izogniti. Zavarovana območja je treba razdeliti na varstvena območja, ki ustrezajo mednarodnim varstvenim kategorijam, in v njih dosledno slediti namenom zavarovanja in ciljem upravljanja. Na skromnih površinah, ki so v Sloveniji posebej zavarovane, se lahko le učimo, kako tudi sicer živeti v sožitju z naravo in kulturno pokrajino. Varovanje narave in sonaravni razvoj pa sta za našo državo kapital za življenje v naslednjem tisočletju.

Na osnovi izkušenj pri delu v naravovarstvu lahko zaključimo, da v naših razmerah pravzaprav ni možnosti za harmonijo ali alternativo med varstvom narave in kulturne pokrajine ter razvojem gospodarskih dejavnosti. Dane zakonske možnosti, delovanje pravne države in veliko nevidnega dela z medsektorski usklajevanji različnih interesov, kjer varstvo narave vendarle ostaja osnovno vodilo, pa vseeno lahko pripelje do rešitev, ki zagotavljajo tako varstvo in dopuščajo možnosti za trajnostni sonaravni razvoj.

1. IUCN – CNPPA 1994: *Guidelines for Protected Area Management Categories.*
2. Triglavski narodni park 1994: *Varstveni koncept 2000. Strategija uveljavljanja in uresničevanja varstvenih kategorij IUCN.*
3. *Varstvo naravne in kulturne krajine v Triglavskem narodnem parku. Zbirka Razprave in raziskave 1. Bled, 1992.*

