

OHK - Geografija

III

B 21

GEOGR. OBZORNIK

/1965 1

91



49094900539 3

UNIVERZA V LJUBLJANI - FF

LJUBLJANSKI OBZORNIK

Leto XII.
Številka 3

Ljubljana
1965



VSEBINA

CLANKI:

V. Znidaršič, Bloke	73
A. Stritar, Značilna zaporedja talnih oblik v Sloveniji	81
J. Zupančič, Sprehod po Carigradu	85
J. Zupančič, S potovanja po Tuniziji	88
M. Natek, Za doslednost v delu in progresivno kritiko	91
M. Zagar, O kritičnem sprejemanju tujih raziskovalnih metod in njih prilagajanju našim razmeram	94
I. Gams, Ali se Ljubljansko Barje še zdaj ugreza?	96

DROBNE NOVICE:

Razvoj velikih mest v SZ (T. Š.) — Panamski prekop (T. Š.)	97
--	----

KNJIZEVNOST:

K. Tarman, Clovek in narava (M. Natek) — A. Sore, Velenjska kotlina včeraj in danes (M. Natek)	99
--	----

Slika na naslovni strani:
Okolica Cerkniškega jezera

GEOGRAFSKI OBZORNIK, časopis za geografsko vzgojo in izobrazbo. Izhaja štirikrat letno. Izdaja Geografsko društvo Slovenije, Odsek za geografski pouk. Uredniški odbor: dr. Ivan Gams, dr. Svetozar Hešič, Dušan Kompare, dr. Vladimir Kokole, dr. Avguštin Lah, Mara Radinja. Urednik Mara Radinja.

Letna naročnina 600 dinarjev. Posamezna številka za naročnike 150 dinarjev. Naročajte in vplačujte na naslov: „Geografski obzornik“, Ljubljana, Aškerčeva ulica 12. Štev. tek. rač.: 503-603-72.

Za vsebino člankov so odgovorni avtorji sami.

Tiskala: Tiskarna šolskih delavnic tehniških šol v Ljubljani.



49094900539

Vida Žnidaršič

BLOKE

Kraška planota Bloke je v geografski literaturi redko obravnavana pokrajina. Zato naj bo pričujoče delo bežna regionalno-geografska osvetlitev tega najvzhodnejšega konca Notranjske, ki za služi mnogo več pozornosti, saj so Bloke pokrajinska enota s prastarimi prehodi in zgodnjo poselitvijo predel, kjer se je že zelo zgodaj razvilo smučarstvo iz krajevnih potreb.

Planota se nahaja v srednjem delu velikega Notranjskega platoja, ki se širi od Ljubljanskega barja do povirja Kolpe. Na jugovzhodu prehaja Bloška planota v Potočansko višavje, na severu v Vidovske hribe, na severovzhodnem delu Blok nekako med Lužarji in Ravnikom se začneja razgibana pokrajina Rute, na vzhodu se nadaljuje preko globoko vrezanih deberskih dolin Rašice in Sodraške Bistrice v Velikolaško pokrajino oziroma Ribniško-Kočevsko polje, zahodni rob Blok pa zapira 1114 m visoka Šlivenica, onstran katere se začneja Cerkniško polje.

Pravi planotasti del Blok je omejen predvsem na naplavljeni svet ob potoku Bloščici z njenimi pritoki in vmesnimi vzpetinami. Drugi del na severozahodu pa je hribovita in slikovito razgibana pokrajina v porečju Cerkniščice s pritoki, ki je nekakšen prehod med ravnimi Blokami in višjuni Vidovskimi hribi.

Geološka in reliefna zgradba ter razvoj površja

Današnje površje Bloške planote sta dve široki in ploski, v dinarski smeri potekajoči dolini z nadmorsko višino 720 do 750 m. Medtem ko ravnina v zgornjem delu poteka veskozi ob Bloščici, v smeri severozahod-jugovzhod, potok v spodnji dolini pri Velikih Blokah nenadoma ponikne, njena dolina pa sega v nasprotni smeri še dalje mimo Nove vasi in Fare proti Metuljam in proti Topolu.

Ploske bloške doline so rezultat erozijskega delovanja Bloščice s pritoki, ki je prvotno v vsem obsegu nadzemsko odvajala vodo proti severozahodu v Cerkniščico in dalje v pliocensko Ljubljano. Po pliocenski uravnavi, ki ji je sledilo dviganje celotnega površja, je povzročilo kratkodobno prevlado globinske erozije. Ta je na planoti izdelala plitve doline, v katerih je bočna erozija imela zopet poglavitno vlogo. Ob koncu pliocena je v njih prevladalo zakrasevanje, ki je spremenilo bloške potoke v ponikalnice. Ostanki starega in enotnega pliocenskega ravnika so ohra-

njeni v kakih sto metrov višjih zaobljenih in položnih vzpetinah, ki so na gosto posejane med širokim ravninskim dnom. Iste relativne višine (820—880 m) nastopajo v severozahodnem sosledstvu v porečju Cerkniščice, kjer pa je relief zaradi prevladujoče globinske erozije potoka mlajši in intenzivneje preoblikovan.

Današnje površje Bloške planote je v veliki meri rezultat morfo-genetskega dogajanja v pleistocenski dobi, ki je s svojimi hidrografskimi in morfološki učinki povzročila prekinitev zakrasevanja ter z močnim zasipanjem in naplavljanjem zabrisala kraški značaj površja (3, str. 97).

Vse bloške doline, zlasti zgornja in spodnja, ter v manjši meri tudi stranske, so na debelo prekrte z naplavino. Ponekod se šele pri 135 cm pokaže geološka podlaga (na primer ob strugi Ravniškega potoka). V vrhnjem sloju je naplavina ilovnata, propustna in dobro-humozna, v spodnjih plasteh pa nastopa trda, zbita in vlažna glina, kar povzroča zelo pogosto zastajanje vode ob bloških potokih.

Podobno kot v ostalih delih notranjskega ravnika, se javljajo tudi na Blokah kamenine največini triadne starosti. Le ponekod so manjše zaplate starejših škrljevcev werfenske starosti, zlasti na severnem in severozahodnem delu planote, že na prehodu v Rute in Vidovsko hribovje. V tem predelu nepropustnih kamenin ima svoje povirje Cerkniščica, ki se zato lahko v dolgem toku ohranja na površini in ponikne šele v naplavini Cerkniškega polja. Najpogostejša kamenina bloškega predela je spodnjetriadni dolomit, ki je v dolinah prekrit s pleistocensko in mlajšo aluvialno naplavino, v višjih legah pa prihaja na površje. Samo v jugozahodnem delu spodnje bloške doline se širi pas zgornjetriadnih apnencev. Omenjeno površje je močno kraško preoblikovano in na gosto posejano s kraškimi vdolbinami. Markantne so zlasti braške ponikve ali rupe, ki so posejane po celotni površini planote, najpogostejše pa so v vsej spodnji bloški dolini, ob suhi strugi Bloščice in na Farovškem polju.

Razčlenitev hidrografskega omrežja

Kljub kraškemu značaju površja ima Bloška planota zaradi naplavljenega značaja ravninskih delov še precej nadzemsko tekočih voda. Voda prihaja na dan v številnih izvirkih izpod dolomitnih gričev in kljub precejšnjemu kolebanju

vodnega stanja niti v času največje poletne suše ne zmanjka vode. Med ponikalnicami je največja Bloščica, ki se v počasnem toku vije po zgornji bloški ravnini proti severozahodu, se pri Ulaki zaokrene, teče v obratni smeri po spodnji bloški ravnini in pri Velikih Blokah nenadoma ponikne. Bloščica ima le nezateni strmec in njena erozija je dolgo časa le bočna, v širokem delu je akumulacija zamenjala erozijo. Plitva struga potoka sredi rahlo valovite ravnine brez kakršnihkoli fluvialnih teras je prepričevalen dokaz, da gre tu za kvartarno nasipino, v katero Bloščica ni mogla v tako kratkem času vrezati globlje struge. Od tod tudi počasni tok in vijuganje po ravnini z zastajanjem vode. Voda Bloščice izgine v normalnem stanju pri ponikvi jugovzhodno od Velikih Blok, na dan pa prihaja pri Zirovnici na robu Cerkniškega polja. Njena suha struga je dobro vidna v ravnini do Nove vasi in Fare, kjer voda Bloščice in drugih kraških potokov izginja v kraških tleh Farovškega polja samo ob velikem deževju, na dan pa prihaja v Loški dolini.

Klimatske značilnosti

V klimatskem pogledu je Bloška planota po svoji visoki legi in planosti površja močno izpostavljena prepletanju različnih zračnih tokov.

Lahko bi rekli, da se tu uveljavlja višinska varianta osrednje-slovenskega podnebja, ki pa ima tudi mediteranske značilnosti zaradi vdorov jugozahodnih zračnih mas. V splošnem vladajo na Blokah zelo nizke temperature, saj je znano, da so visoke kraške planote Notranjske eno najhladnejših področij v primerjavi s temperaturnimi razmerami v ostali Sloveniji.

Najtoplejši mesec je julij s srednjo toplino 16,3^o C, kar je v primerjavi z ostalim kraškim sosedstvom razmeroma nizka temperatura (Rakitniška planota 16,9^o C). Srednjo mesečno temperaturo nad 10^o C imajo samo še meseci avgust (15,8^o C), junij (15^o C), september (12,3^o C) in maj (11,1^o C). Bloško klimo karakterizirajo posebno ostre zime z močnim uveljavljanjem burje. Najhladnejši je januar s srednjo toplino -3,8^o Celzija, ki je enaka srednji januarski temperaturi v Babnem polju — enem najmrzlejših predelov. Zelo hladni zimski meseci so še december in februar, ko se drže povprečne temperature samo nekaj nad 0^o C.

Prehod med poletjem in zimo je postopen, ogrevanje počasno zlasti spomladi, ki je hladnejša od jeseni (april je v povprečku za 1,5^o C hladnejši od oktobra). Kolebanja med posameznimi meseci so precejšnja, letna amplituda med najhladnejšim in najtoplejšim mesecem znaša 20,3^o Celzija. Najvišje maksimalne temperature nasto-

pajo v juliju in avgustu ter večkrat presežejo 30^o C (julija 1957 — 33,9^o C). Absolutni minimi pa so pogosti v decembru in januarju, ko pade temperatura celo pod 30^o C.

Za karakteristiko bloške zime je zelo važna velika nestalnost temperature. Toplotne spremembe močno pospešuje velika odprtost in planost področja, saj so Bloke na široko izpostavljene vdorom mrzlega celinskega zraka. Za kmetijsko gospodarstvo so take nagle spremembe temperature dostikrat usodne. V zimski dobi povzročajo odjuga pozebo ozimnega žita, spomladi in jeseni pa prinese vdor hladnega celinskega zraka slano s pozebami. Najneugodnejše so slane v maju, nastopajo povprečno v noči med 14. in 15. majem. Zadnje pomladanske slane pa nastopajo še v juniju, ko za raste niso več tako škodljive. Prve jesenske slane nastopajo v septembru, ekstremno že okrog 1. septembra, povprečno pa med 16. in 17. septembrom. Medtem ko spomladanska slana poškoduje zlasti sadno drevje, je zgodnja jesenska slana usodna za ajdo in fižol.

Bloke se odlikujejo po veliki množini padavin, kar je posledica bližine glavnega grebena visokih dinarskih planot, ki se vlečejo od Gorskega Kotora, ob Risnjaku čez notranjski Snežnik do konca Javornikov z letnim povprečkom 2000 mm. Od tu se vsota padavin proti notranjosti enakomerno znižuje, tako da jih ima Cerknica še 1768 milimetrov, Bloke pa 1478 mm. V oktobru pade največ dežja — 149 mm, v novembru pa 147 milimetrov. Za oktobrskim in novembrskim viškom je december, ki je še nad letnim povprečkom, nato pa nastopi zimski minimum padavin s primarnim nizkom v marcu ter februarju in januarju, ko pade večina padavin v obliki snega. V tem času je v povprečju le 89—100 mm padavin. Za zimskim minimumom sledi pomladna oziroma zgodnje poletna maksimalna množina padavin s sekundarnim viškom v juniju, ko pade 140 mm padavin. Medtem ko je julij še nad povprečkom, je avgust najbolj sušen poletni mesec s povprečno množino 98 mm padavin, september pa se že približuje oktobrsko-novembrskemu maksimumu. Razpored padavin po posameznih mesecih je za uspevanje vegetacije dokaj ugoden, saj se ujema maksimum moče z obdobjem največje rasti v pomladnih in zgodnje poletnih mesecih.

Poleg 131,8 deževnih dni je zabeležila meteorološka opazovalnica Nova vas na Blokah še 42,2 dni s sneženjem. Bloke so že v taki nadmorski višini, kjer je sneg prevladujoča padavina od decembra do marca. Kako se snežne razmere spreminjajo z nadmorsko višino, nam dokazujejo podatki povprečnega števila dni s snežno odejo (za obdobje 1950—1962) na meteoroloških postajah: Cerknica (nadm. v. 576 m), Nova vas (nadm. v. 722 m), Žilce (nadm. v. 846 m).

Meteorološka postaja	J	F	M	A	M	J	J	A	S	O	N	D
Cerknica	15.1	13.5	6.1	0.8	0.2	—	—	—	—	0.2	1.1	6.5
Nova vas	21.2	19.1	14.7	2.7	0.5	—	—	—	—	1.1	4.6	12.0
Žilce	22.7	20.1	13.8	3.9	0.9	—	—	—	—	1.2	5.7	15.2

Prvi dnevi s sneženjem so že v sredini oziroma v drugi polovici oktobra (povprečno okrog 17. oktobra), a prvi sneg, ki obleži dalj časa, pade šele v novembru (povprečno okrog 8. XI.). V pomladni dobi je sneženje pogosto še v aprilu ter celo v maju, a sneg se obdrži le redkokdaj, navadno le do sredine aprila. Snega zapade povprečno do pol metra (maksimalno v januarju in decembru), v izrednih primerih celo do 1.5 m.

Za oznako bloške zime je pomembno še dejstvo, da so v zimskih mesecih pogosti vdori burje, vdori severovzhodnega in vzhodnega mrzlega vetra. Burja pogosto sproti odnaša nameteni sneg s planih predelov ter ga odlaga na zatišnih mestih. Ogromni zameti ovirajo tudi promet. Odročnejše hribovske vasi so po več dni popolnoma „odrezane od sveta“. Prav iz teh razlogov so se tu že zdavnaj pojavile samosvoje smuči, ki so bile zelo pripravne za hojo po snegu in so bile v prejšnjih časih edino prometno sredstvo v hudih sneženih zimah. Za burjo, ki je prevladujoči veter v zimski polovici leta, je najpogostejši „veter“ od jugozahoda. Prepletanje obeh vetrovnih smeri prinaša v bloško klimo velike skoke v temperaturi.

Prst in rastje

V skladu s klimatskimi razmerami in geološko podlago, ki je pretežno lahko razpadljiv triadni dolomit in apnenec, so se na Blokah razvile kraške rjave prsti, podobno kot na ostalem notranjskem in dolenjskem krasu. Prst je različno debela, pri čemer ima relief poglavito vlogo. Zato so zlasti vrhovi in pobočja bloških vzpetosti prekrita z izredno tanko plastjo prepereline, ki je sicer humozna, vendar predvsem v višjih legah skeletoidna in pomešana z drobnimi ostrorobimi koščki dolomitnega kamena. Plitve rjave prsti so najbolj izpostavljene eroziji v času kratkotrajnih poletnih nalivov, pa tudi poletna suša je zanje zelo nevarna. Za njive so zato taka tla manj prikladna. Vznožja hribov ter večji deli ravnih površin so prekriti z bolj ali manj debelo plastjo ilovnate naplavine. Globoka, brezskeltna tla so v zgornjih slojih rahlo ilovnata do peščeno ilovnata, v spodnjih legah pa zlasti v nekaterih delih ravnine trda, zbita, peščeno glinasta z dobro vidnimi znaki spiranja in podzolacije (4, str. 34). V spodnji Bloški dolini in v nekaterih stranskih dolinah so na takih tleh nameščene njive, medtem ko so ob zgornji Blošici in nekaterih drugih ponikalnicah tla preveč kislja in zato zarasla s travo in redkim gozdom. Posebno zgornja Bloška dolina je zaradi neugodnih pedoloških pogojev ena sama velika senožet, ki daje zelo nizek pridelek sena slabše kakovosti.

Kljub precejšnji izkrčenosti predela je na Blokah ohranjen gozd s srednje evropskimi florističnimi elementi, med katerimi dominirajo smreka, jelka in bukev. Na osojeh bloških hribov je mnogo več bukovih dreves, v smeri proti Vidovski planoti pa vse bolj stopa v ospredje smreka, ki

prevladuje nad bukvijo zlasti v hladnih in vlažnih globelih Cerknšičice. Višje peščene vzpetosti porašča ponekod tudi borov gozd, manj pogost je hrast - dob.

Potek poselitve

V primerjavi z ostalimi deli velike Notranjske planote so Bloke še najlažje dostopne z obeh strani in zato najbolj prikladne za prehode v prečni smeri. Iz vzhodne, dolenjske strani so možni prehodi, tako po dolini Rašice kot tudi po dolini Sodraške Bistrice, na drugi strani pa je lahek prehod v Notranjsko podolje. Tod čez je tekla v ilirskih in rimskih časih poševno usmerjena pot iz Emone na Kras. Že v prazgodovinski dobi poseljene Bloke so kazale pot tudi slovenski naselitvi, ki je sledila starim potom iz pred-slovenske dobe. Tako sta prehodna pomembnost in prevlada vravnjenih površin v poglaviti meri pripomogla, da so bile Bloke od vseh notranjskih planot najbolj zgodaj izkrčeno in kultivirano ozemlje. Prebivalstvo se je naselilo v velikih strnjenih naseljih, zlasti v spodnji Bloški dolini, kjer je za obdelavo največ ugodnega zemljišča. Pod vplivom srednjeveške kolonizacije se je naselitev tudi v ravninskih predelih še izpopolnjevala; o nastajanju novih vasi pričajo krajevna imena s pridevkom: „novi“ (Nova vas) ali „nemški“ (Nemška vas) — iz obdobja, ko se je nemška kolonizacija v slovenskih deželah okrepila in so marsikje nastajala nemška naselja kot otoki sredi strnjeno naseljenega slovenskega ozemlja. V glavnem pa je bilo srednjeveško krčenje usmerjeno v hribovite predele. Zato so številni zaselki in gručaste vasice v robnem delu planote znak relativno mlajše poselitve, ki se nadaljuje v razgibano pokrajino z značilno oznako Rute ter v Vidovsko hribovje.

Gospodarstvo

Bloška planota je izrazito agrarno področje, ki je imelo svojo gospodarsko dejavnost usmerjeno v glavnem v kmetijsko proizvodnjo. Odmakjenost Blok od večjih urbanskih in industrijskih centrov, osamljena lega področja sredi gozdnate in razmeroma kasno obljudene Notranjske planote ter majhne možnosti za uspevanje neagrarnih gospodarskih panog zaradi pomanjkanja naravnih pogojev na samem teritoriju in bližnji okolici, so okoliščine, ki so prisilile bloškega človeka, da se je zapiral vase in se trdovratno oprijemal zemlje, ki mu je dolgo časa nudila edino sredstvo za preživljanje. Nekaj zaslужka je prinašala edino lesna trgovina z lesno-žagarsko obrtjo in tvorjenje zaradi lege področja ob veliki tranzitni poti proti Trstu in drugim mestom ob morju. Sele po drugi svetovni vojni nastajajoča lesna industrija Notranjske, ki se je razvila iz žagarske obrti in se vedno bolj koncentrirala na Cerknškem polju s središčem v Cerknici, privablja vedno več mladih ljudi iz bližnje in daljne okolice.

Kmetijstvo

Medtem ko je pred vojno živela od kmetijstva pretežna večina prebivalstva, se je v zadnjem času to razmerje močno spremenilo.

Še v letu 1953 je bilo na Blokah 73.7% kmečkega prebivalstva ali 72.2% aktivno zaposlenih v kmetijstvu. Podatki za leto 1961 pa kažejo, da živi od kmetijstva kot glavne dejavnosti samo 61.2% prebivalstva, ali da le 60.1% aktivnega prebivalstva dela v kmetijstvu. Kljub naglim spremembam najnovejše dobe, ki povzročajo, da ljudje iz oddaljenih hribovskih predelov vedno bolj zapuščajo zemljo in iščejo zaslужka drugod, so Bloke še vedno pravo kmetijsko področje z več kot polovico kmetijskega prebivalstva.

Vendar bloške kmetije ne moremo primerjati s podobno nekje v dolini sredi plodne ravnine in v bližini mesta oziroma trga za kmetijske pridelke. Poleg oddaljenega področja in slabega vnovčevanja pridelkov so vzrok nerentabilnosti bloške kmetije tudi pičlo odmerjene površine obdelovalne zemlje. Zadnji katastrski podatki kažejo, da je njiv in vrtov samo 15.6%, sadovnjakov 0.8%, in da je od celotnega zemljišča le 16.4% ornice. Na drugi strani pa so obsežne travne površine, saj zavzemajo 53.2% površine, gozda je 28.0%, nerodovitne zemlje pa 2.4% celotnega areala. Tudi največje kmetije imajo zelo malo njiv, a razmeroma obsežne travne površine, od katerih so večji del slabše donosne senožeti. Zato morejo le največje kmetije z dohodki, ki jih daje zemlja, preživljati svoje družine in jim ni treba iskati zaslужka drugod. Socialno posestna struktura individualnih kmečkih posestev kaže, da je na Blokah 36.4% gospodarstev, ki imajo glede na absolutno velikost posesti več kot 15 ha pripadajočega zemljišča. V splošnem pa tudi te kmetije uspevajo slabo zaradi pomanjkanja delovne sile, vedno več zemljišča ostaja neobdelanega ali slabo oskrbovanega, predvsem v hribovskih vaseh, kjer je obdelovanje s stroji težavno zaradi neprikladnega terena. Mnogim kmetijam v tem predelu, ki se odlikuje po primeroma večjih gozdnih površinah in so last večjih posestnikov, drži silni pasivnosti kmetijske proizvodnje do neke mere ravnotežje dohodek iz gozda. Ekonomska moč srednjih in malih kmetov pa je že tako šibka, da so navezani na zaslужek izven svojih kmetij.

Zaradi višinske lege, neustreznih hidrografskih in edafskih pogojev ob bloških ponikalnicah ter po bloških vzpetostih je za polje tako malo prikladnega zemljišča, da ima na Blokah živinoreja prednost pred poljedelstvom. Travniki zavzemajo 41.9%, pašniki pa 11.3% celotnega zemljišča. Travnne površine so v vseh ravninskih predelih, kjer so zaradi kislosti tla neugodna za obdelavo, pa tudi po bloških hribih. Pregled po katastrskih občinah nam kaže, da je ponekod več kot polovica zemljišča poraslega s travo (k. o. Veliki vrh 75.7 odstotkov, k. o. Volčje 70.7%, k. o. Velike Bloke 69%, k. o. Hudi vrh 65.7%, k. o. Benete 63.8%, k. o. Studeno 63.5%, k. o. Ravne 60.4% itd.). V smeri proti Vidovskemu hribovju in Rutam se

delež travnih površin zmanjšuje, povečuje pa še areal gozda. Bloški travniki so povečini enokošne senožeti, kjer se pridelava sicer precej sena, vendar slabšega po kakovosti in krmilnosti. Senožeti so že močno izčrpane in potrebne gnojenja, zlasti dodajanja apnenih gnojil za razkisanje tal. Namesto tega se dogaja nasprotno — vedno več trave ostaja nepokošene, pašnikov pa vse manj ali sploh ne izkoriščajo. Na drugi strani je v novjšem času precej njivskih površin namenjenih živinoreji. Krmne rastline se širijo na račun žit in okopavin, saj je po podatkih kmetijskega popisa iz leta 1961 že 37% njivskih površin zasejanih s krmnimi rastlinami, med katerimi je najpogostejša detelja.

Najpomembnejša panoga živinoreje je vsekar govedoreja, mesna kot mlečna. Pripomniti pa moram, da število goveje živine močno nazaduje (v zadnjih 60 letih za 29.4%). Kljub temu pomenu bloškemu kmetu prodaja živine za zakol kot tudi, prodaja mleka že od nekdanj najvažnejši vir dohodkov. Mlekarno v Novi vasi so ustanovili po prvi svetovni vojni leta 1922. Danes je to centralna zbiralnica mleka za vse cerkniško odmočje. Mleko (kakih 2400 litrov na dan) predelujejo večinoma v sir ementalec. Zaradi nazadovanja mlečne živinoreje upada tudi mesečni odkup mleka (že od leta 1962 na leto 1963 se je zmanjšal za 15 odstotkov).

Poleg mlekarstva pa sta na Blokah že tradicionalna reja in pitanje volov. Kmetje si v zimskem času dokupijo enega ali več volov, ki jih z intenzivnim krmljenjem v nekaj mesecih spijajo in prodajo. Zadnja leta polagajo vse večjo skrb vzreji in pitanju mlade živine. Predvsem oba obrata Kmetijske zadruge Cerknica v Ravniku in Novi vasi sta začela s tem načinom reje. V ta namen so zgradili več odprtih hlevov. Zaradi neugodnih klimatskih pogojev pa so zamisel odprtih hlevov kmalu opustili. Danes redijo v združnih hlevih na blokah kakih 250 glav mlade živine letno. V bodoče nameravajo rejo mlade živine razširiti tudi na individualne kmetije na osnovi kooperacije med kmetom in zadrugo. Namen tega sodelovanja bi bil predvsem v tem, da bi kmetje posvetili več pažnje reji telet v teži od sto do tristo kilogramov, ki bi prišla nato v poštev za pitanje na združnih obratih. Za sedaj so take oblike kooperacije v živinoreji samo načrti, ki niso dosegli še vidnih rezultatov.

V primerjavi z govedorejo so ostale panoge živinoreje mnogo manjšega pomena, edino reja prašičev je delno usmerjena tudi v produkcijo za tržišče.

Poljedelstvo je druga panoga kmetijstva, ki pa po pomenu zaostaja za živinorejo. Predvsem je na Blokah zelo malo prostora odmerjenega polju, kljub obsežnim vravnjenim predelom. Največ polja je v spodnji bloški ravnini (k. o. Nova vas 25.3%, k. o. Hudi vrh 24.9%, k. o. Topol 24.7 odstotkov, k. o. Studenec 21.1% itd.). Njive se umikajo nižjemu aluvialnemu zemljišču ob ponikalnicah, zlasti v zgornji bloški dolini jih je prav

malo. Delež njiv se manjša tudi v smeri proti hribovitemu in gozdnatemu obrobju, kjer je v posameznih k. o. polja celo manj kot 10% celotnega zemljišča (k. o. Hiteno 8.8%).

Značilna poteza v zunanji podobi pokrajine je tudi poljska razdelitev. Medtem ko je v velikih sklenjenih vaseh spodnje bloške ravnine polje večinoma razparcelirano na pravilne delce, značilne jermene, pa se v vsem obrobju na prehodu v Vidovsko hribovje in Rute javlja grudasta parcelacija polja v skladu z razgibanostjo terena.

Od poljskih kultur prevladujejo na bloških njivah krmne rastline s 37%, med katerimi dominira črna detelja, ki je najbolj odporna proti pomladanski pozebi. Stara poljska kultura so žitarice, ki so posejane na 35% njivskih površin. Pridelek žita je od leta do leta različen in ne zadostuje niti domačim potrebam, saj morajo kmetje večino krušne moke kupiti. Pozebe in razne druge klimatske neprilike pogosto prizadevajo žita, zlasti občutljivejšo pšenico. V glavnem imajo jara žita ugodnejše pogoje za uspevanje kot ozimna. Velika nevarnost za žitni pridelek je rja, ki zaradi vlažnosti ozračja v dobi zorenja večkrat povzroči, da žitna zrna predčasno „dozorijo“. Tudi nastop drugega padavinskega maksima v juniju — ravno v dobi žitnega cvetenja, slabo vpliva na letino ozimne. Padavine v obliki nalivov v poletni dobi so vzrok, da žita še pred začetkom zorenja poležejo. Najhuje pa prizadevajo ozimno pozebe v zimskem ali pomladanskem času, ko se za odjugo vrstijo dnevi severnega oz. severovzhodnega zračnega vala. Zaradi zmrzovanja so žita silno razredčena, marsikatero njivo pa mora kmet preorati in jo zasaditi z novimi kulturami. Proti nevarnostim zimskega zmrzovanja so obvarovana jara žita, med katerimi je oves najpomembnejši, saj zavzema 30% vseh z žitom posejanih površin.

Najmanjši delež polja je namenjen vrtninam z okopavinami (23%); med njimi je krompir najbolj rentabilna rastlina, kajti tip tople polovice leta, ko se krompir razvija in zori, skoro popolnoma ustreza Burgesevemu optimalnemu kriteriju za krompir (4, str. 17). Tudi prst z ilovnatopeščenimi sestavnimi deli zelo prija kulturi krompirja. Poleg navadnega merkantilnega pridelujejo tudi semenski krompir, ki se lažje proda in ima višjo ceno. Velikopoteznejše pridelovanje semenskega krompirja na Blokah pa ovira pomanjkanje delovne sile na kmetijah ter močna razdrobljenost njivskih parcel.

Zelo malo pomeni v bloškem gospodarstvu sadjarstvo. Sadovnjaki zavzemajo komaj 0.8% površine. Med sadnim drevjem je najodpornejša jablana, uspevajo pa še slive in hruške. Stanje sadovnjakov je povprečno zelo slabo, sadno drevje staro in neoskrbovano. Sadni pridelek večkrat uničijo slane, ki tako pogosto nastopajo v prvi polovici maja, ko je sadno drevje v cvetju. Sadje večinoma porabijo doma, nekaj ga predelajo v mošt, zelo malo pa ga ostane za prodajo.

Neagrarne gospodarske panoge

Po statističnih podatkih je bilo v letu 1953 na Blokah 16.2% aktivnih zaposlencev v neagrarnih panogah gospodarstva. Do leta 1961 se je ta delež povečal na 21.8%. Največ neagrarnih zaposlencev je v naselju Nova vas, ki ima poleg gospodarskega tudi vlogo kulturnega in upravnega središča Bloške planote. Nekaj upravnih funkcij ima tudi bližnje naselje Velike Bloke z vojaškim upravnim aparatom, ki je prinesel v staro agrarno vas določene spremembe. Od ostalih naselij izstopajo po močnem deležu nekmečkega prebivalstva tudi stara farna središča (Fara, Šivče — Sv. Trojica).

Med neagrarnimi panogami je važno gozdarstvo, ki zaposluje samo 0.3% aktivnega prebivalstva in preživlja 0.9% ljudi. Gozdovi zavzemajo 28% vse površine in so najboljše v robnih predelih (k. o. Hiteno 60%, k. o. Zales 46.2%, k. o. Gradiško 41.5%, k. o. Runarsko 45.5%), medtem ko ima spodnja Bloška dolina zelo malo gozda. Gozdovi se začenjajo šele v hribovju iznad ravnine in se nadaljujejo v gozdnate sosednje pokrajine (Potočansko višavje, Slivnica, Slemenca, Iška), kjer imajo tudi Bločani del svojih gozdov. Poleg izkoriščanja gozda za domačo porabo, gre precej lesa tudi v prodajo, zlasti jelovi hlodi, jamski les za celulozo in bukovi hlodi.

Obrt je bila v predvojni dobi živahnejša in je do danes močno nazadovala. Številni sledovi opuščenih mlinov in žag kažejo na nekdanjo aktivnejšo žagarsko in mlinarsko dejavnost v tem predelu. Mletje žita je danes osredotočeno na valjni mlin v Cerknici. V Novi vasi pa se je na tradiciji parne žage razvilo žagarsko podjetje na električni pogon „Elektro-žaga“, ki razreže letno samo še kakih 1900 m³ lesa. Tudi uslužnostna dejavnost je v nenehnem nazadovanju. Po popisu prebivalstva leta 1961 dela v obrti 6.6% vsega aktivnega prebivalstva, od obrti pa živi 8% vseh ljudi.

Poleg uslužnostne in proizvodne obrti se je iz Ribniške doline razširila na rob Bloške planote tudi domača obrt. Kmečke družine se v zimskem času posvetijo izdelovanju lesenih predmetov, predvsem zobotrebcev, lesenih žlic in gajb za shranjevanje krompirja.

V novejšem času narašča število v industriji zaposlenega prebivalstva. Leta 1953 je bilo na Blokah samo 12 industrijskih delavcev, leta 1961 pa že 71 ali 6% vsega aktivnega prebivalstva. Edino obrtno-industrijsko podjetje s 50 zaposlenci je „Elektro-žaga Nova vas“, ki ima poleg žagarskega obrata še obrat za izdelovanje izolacijskih plošč (izolit, novolit). Proizvodnja teh plošč naglo napreduje. Poleg Elektro-žage zaposluje največ ljudi lesna industrija Cerkniškega polja, kjer se Lesno-industrijski kombinat „Brest“ — Cerknica z obratom v Martinjaku razvija v najmočnejše industrijsko podjetje cerkniške občine. Manjše število ljudi dela tudi v podjetju „Kovinoplastika“ — Lož. Razvijajoča se lesna industrija v Notranjskem podolju povzroča vsakodnevni odtok delovne

sile iz agrarnega zaledja Bloške planote in Vidovskih hribov ter bo v bodoče vedno bolj privlačna gravitacijska sila.

V ostalih panogah neagrarne dejavnosti je zaposlenih malo ljudi: uprava s kulturno-prosvetnimi in komunalnimi dejavnostmi zaposluje 3.4% aktivnega prebivalstva; gradbeništvo 2.8%, trgovina 2.6%, promet 0.5% ter uslužnostna dejavnost 0.1% aktivnega prebivalstva.

Promet

Bloke so prometno najvažnejši del, pravo osredje velike Notranjske planote. Ze prazgodovinski prehod od Loškega polja je šel čez Bloke mimo Lužarjev, Rut in Mačkovca ter ob Kureščku in Golem na rob Barja pri Igu (1, str. 527). Ceste in poti, ki so vodile tod v rimski in kasnejši slovenski dobi, so bile izrazito tranzitnega značaja ter so sprovajale promet proti morju in Italiji. Iz Dolenjske sta vodili čez Bloke dve važni trgovski poti. Prva je potekala od Novega mesta mimo Rašice, čez Velike Lašče, mimo Slevice pa po dolini Kovparice navzgor proti Blokam. V območju vasi Nova vas se je združila z drugo potjo, ki je pripeljala iz Ribniške doline in Kočevskega polja skozi Sodražico in Žigmarice. Od tu so vodile ceste na Loško dolino in Cerknjsko polje ter dalje prek Postojnskih vrat proti mestom ob severnem Jadranu. Po teh cestah je bil skozi stoletja živahen tranzitni promet, posebno z Dolenjskega ter celo Hrvatskega (6, str. 59). Zelo je bilo razvito tovorjenje po omenjenih poteh, predvsem tovorjenje s soljo od Tržaškega zaliva čez Kras na Notranjsko, kjer je bilo v Cerknici nekakšno tržno središče za sol, pa tudi vasi okrog Velikih Lašč so precej zaslužile s tovorjenjem soli.

Na sledeh starih daljnovidnih poti so se v današnjo dobo ohranile ceste, ki povezujejo Bloke z zunanjim svetom. Razvoj novih prometnih žil ter spremembe starih političnih meja in sistemov so preusmerile promet iz Dolenjske drugam, in nekdanje tranzitne poti so izgubile prejšnji imenitni pomen. Promet z Bloške planote je usmerjen po cestah, ki vodijo v smeri Notranjskega podolja ter dalje proti Ljubljanski kotlini in proti severnemu Jadranu. Promet proti Ribniško-Kočevskemu polju ter proti Velikim Laščam in Novemu mestu je manj živahen. Za Bločane je povezava z dolenjsko stranjo pomembna zaradi trgovanja z živino. Sicer pa so zlasti vasi robnega hribovja prometno še vedno precej odročne, zlasti v zimskem času. Čim dlje sežemo v preteklost, tem slabše so bile oskrbovane ceste pozimi, ko se zaradi burje, ki je prenašala sneg v zamete, zlasti stranskih poti sploh ni splačalo čistiti. V takih razmerah so Bločani uporabljali za hojo po snegu svojevrstne smuči in krpilje kot prometno sredstvo. O znamenitih bloških smučeh je pisal že Valvazor in drugi avtorji, Boris Orel pa jih omenja kot etnografsko znamenitost. Staro bloško smučarstvo pa je z NOB popolnoma zamrlo.

Prebivalstvo

Bloke spadajo med najbolj redko naseljena področja. Po podatkih iz popisa prebivalstva leta 1961 živi tu 2196 ljudi, torej komaj 35 ljudi na km². Rast prebivalstva je izraz prirodnega in mehničnega gibanja. Prirodna rast je v zadnjih 90 letih vseskozi pozitivna, razen v krajšem obdobju po drugi svetovni vojni. Nataliteta je najvišja v zadnjem desetletju prejšnjega stoletja (39.2‰), najnižja pa v letih po drugi svetovni vojni (obdobje od 1948 do 1953), ko znaša samo 11.8 promila.

Smrtnost je bila do začetka našega stoletja zelo visoka, saj je umrlo v letih 1890 do 1900 84 ljudi letno (to je 27.2 prom.). Zaradi slabih socialnih in higienskih razmer je umrlo zlasti mnogo novorojenčkov, veliko pa je bilo smrti tudi zaradi tuberkuloze. V vseh nadaljnjih desetletjih je umrljivost ljudi postopoma pojemala in je kljub velikemu številu smrtnih žrtev med drugo svetovno vojno znašala v letih 1931 do 1948 le 17.5 promila. V zadnjih letih je dosegla mortaliteta celo samo 11.9 promila.

V skladu z gibanjem števila rojstev in števila smrti se spreminja tudi prirodni prirastek; leta je v prvem desetletju našega stoletja najvišji (15 prom.), se zniža v obdobju od 1931 do 1948 na 2.9 promila, nato je do leta 1953 celo negativen, v zadnjih letih pa se zopet zviša na 5.1 prom.

Na dejansko rast števila prebivalstva vplivajo poleg prirodne rasti zlasti migracije. Po podatkih popisa prebivalstva leta 1961 je na Blokah od skupno 2196 prebivalcev 83% domačinov, 17% ljudi pa se je priselilo. Na Bloke se priseli povprečno 73 ljudi letno. Priseljenci so delno iz krajev občine Cerknica — 28%, iz drugih občin Slovenije — 51%, iz drugih republik — 16%, 5% pa je priseljencev-povratnikov iz inozemstva. Najvažnejši vzrok za doseljevanje ljudi na Bloke do druge svetovne vojne je priženitev na kmetijo, le malo ljudi se priseli zaradi zaposlitve, dedovanja ali nakupa posestva. V letih druge svetovne vojne in v prvih povojnih letih so glavni vzrok priseljevanja še vedno poroke, vendar pride na Bloke nekaj ljudi tudi zaradi službe, predvsem v Velike Bloke in Novo vas (oficirji, učitelji, trgovsko osebje in drugi). To priseljevanje povzroča porast prebivalstva v Velikih Blokah in Novi vasi, čeprav se v obeh naseljih zmanjšuje število ostalega agrarnega prebivalstva, podobno kot pada v ostalih naseljih Bloške planote. Število priseljenih v Velike Bloke (vojaško osebje) in Novo vas (neagrarni zaposleni) še nadalje raste, medtem ko je doseljevanje v vsa ostala naselja dokaj šibko.

Močnejše od priseljevanja je odseljevanje, ki je trajnega in sezonskega značaja. Pred drugo svetovno vojno so Bločani iskali zaslužka v hrvaških, zlasti slavonskih gozdovih. Tam so delali kot sezonski delavci-sekači, težači in podobno v zimskem času, na pomlad pa so se zopet vračali domov. Za najnovejše obdobje je značilno sezonsko izseljevanje v Zvezno republiko Nemčijo. V

Nemčiji iščejo dodatnega zaslužka tako kmečki gospodarji, kot drugi neagrarni zaposlenci. Nekateri ostajajo tam samo čez zimo, drugi pa tudi po več let. V zadnjih letih se je odselilo v Nemčijo povprečno 50—70 Bločanov letno.

Mnogo težje posledice kot sezonsko pa ima trajno odseljevanje. V zadnjih sedmih letih se je odselilo z Blok povprečno 116 ljudi v enem letu. Število odseljencev je za 43 večje od števila priseljencev. Vzroki za odseljevanje so podobni kot v ostalih agrarnih hribovskih predelih in so splošno znani. Delo ni več privlačno, dohodki so premajhni, zato ostajajo kmečke domačije vedno bolj prazne in prepuščene v oskrbo večinoma starejšim ljudem. Izselsjevanje z Bloške planote je usmerjeno v vse večje kraje Slovenije, zlasti v Ljubljano. Poleg tega je zabeleženo precejšnje število odselitev tudi v smeri Notranjskega podolja ob železniški progi Rakek—Ljubljana. Odseljevanje povzročajo predvsem večje možnosti za zaposlitev v razvijajočih se agrarno-industrijskih centrih Notranjskega podolja ter imajo sprva značaj dnevnih nihanj zaposlencev, nato pa se spremenijo v trajne odselitve.

Dejanska rast prebivalstva od prvega popisa v letu 1869 do zadnjega popisa v letu 1961 je naslednja:

leta 1869 — 2.731 prebivalcev	porast za
leta 1880 — 2.895 prebivalcev	164 ali 6%
leta 1880 — 2.895 prebivalcev	porast za
leta 1890 — 3.112 prebivalcev	217 ali 7.5%
leta 1890 — 3.112 prebivalcev	padec za
leta 1900 — 3.068 prebivalcev	44 ali 1.4%
leta 1900 — 3.068 prebivalcev	padec za
leta 1910 — 3.044 prebivalcev	24 ali 0.8%
leta 1910 — 3.044 prebivalcev	padec za
leta 1931 — 2.918 prebivalcev	126 ali 4.1%
leta 1931 — 2.918 prebivalcev	padec za
leta 1948 — 2.568 prebivalcev	350 ali 12%
leta 1948 — 2.568 prebivalcev	padec za
leta 1953 — 2.514 prebivalcev	53 ali 2.1%
leta 1953 — 2.514 prebivalcev	padec za
leta 1961 — 2.196 prebivalcev	318 ali 12.6%

Iz navedenega pregleda je razvidno, da prebistvo na Blokah narašča vse do leta 1890. Število prebivalstva raste glede na visok prirodni prirastek (na primer v desetletju 1880 do 1890 — 13.3 promila), delno zaradi priženitev, nekaj ljudi pa se priseli na močnejše bloške kmetije kot pomožna delovna sila. Trajno odseljevanje še ni imelo večjega obsega, pač pa je obstajalo močno sezonsko izselsjevanje. Od leta 1890 dalje število ljudi najprej samo stagnira, nato pa vedno močnejše nazaduje. Po podatkih prirodnega prirastka bi moralo število ljudi v začetku našega stoletja rasti, saj je ravno v letih med 1900 in 1910 prirodna rast najmočnejša (15 prom.). Padec prebivalstva povzročata torej podobno kot v ostalih kra-

jih Slovenije izselsjevanje v tujino. Pozitivno rast prebivalstva opazimo le v nekaterih naseljih, zlasti v Novi vasi, kamor se zaradi večje upravne vloge naselja priseli vsako leto nekaj ljudi.

V zadnjem obdobju, to je v letih pred drugo svetovno vojno in v povojnih letih je nazadovanje ljudi vedno občutnejše. Temu je vzrok delno druga svetovna vojna, ki je na Blokah zahtevala mnogo žrtev (od leta 1931 do 1948 se število prebivalstva zmanjša za 12%), delno slaba prirodna rast, saj se je v letih 1948—1953 rodilo manj otrok, kot je umrlo vseh ljudi, a v obdobju 1953—1961 znaša prirodni prirastek 5.1 prom. Glavni vzrok za nazadovanje prebivalstva pa je beg s kmetij, ki povzročata, da je odseljevanje močnejše od priseljevanja (letno se odseli z Blok povprečno 116 ljudi, priseli pa se jih 73). Izmed vseh naselij izstopajo po močni rasti prebivalstva Velike Bloke, kjer so pred drugo svetovno vojno postavili vojaško postojanko. Tudi doseljevanje oficirjev in njihovih družin povzročata spremembe v zaposlitveni strukturi, v narodnostni in jezikovni sestavi prebivalstva ter v zunanji fiziognomiji naselja.

Naselja

Najstarejša naselitev je bila omejena na spodnjo Bloško dolino, kjer so si naselja izbrala svoje mesto v višjih legah iznad ravnine, v vzhodnih in pobočnih legah bloških vzpetin (značilna imena Veliki vrh, Hudi vrh). Dalje so naselja tudi sredi same ravnine, kar je vplivalo celo na njihova imena (Ravne, Ravnik, Ravnice). Ob stiku obeh najstarejših poti sredi spodnje Bloške ravnine sta se razvili največji bloški naselji — Nova vas in Velike Bloke. Pozornost vzbujata oznaka vasi Študenc; pod vasjo je močan izvir, ki daje v času suše vodo tudi okoliškemu naseljem. Če je omenjeni vir vode odločal o legi naselja in mu dal ime, lahko samo domnevamo. V porečju Cerknjiščiice so naselja razporejena po terasah in ravnih hrbtih, ki se dvigujejo iznad grap potokov. Poglavitna razlika v tlocrtnih bloških naseljih je med sklenjenimi vasmi spodnje Bloške doline in zaselki hribovitega obrobja. Medtem ko so naselja na ravnih Blokah zaradi pretežno ravnega terena večja, strnjena in bolj pravilnega tlorisa, so zaselki hribovitega sosedstva nastajali nesistematično, v gruščah, domovi so se glede na razgibani relief razporejali v večjih ali v manjših medsebojnih razdaljah.

Velike sklenjene vasi pravilnega obcestnega tipa so razporejene večinoma ob cesti, ki povezuje Ribniško dolino s Cerknjiškim poljem. Naselje Fara je že po imenu sodeč starejšega nastanka kot bližnja Nova vas, s katero je že skoraj eno naselje. Pri Fari so domovi razporejeni v gruščasti obliki okrog cerkve sv. Mihaela. Med ostalimi naselji s pravilnim tlorisom je pomembna še središčna vas Topol z okroglim osrednjim vaškim prostorom.

Naselja na Blokah v glavnem ne rastejo, število hiš večinoma stagnira, novogradenj je malo, razen v Novi vasi in Velikih Blokah.

Kmečko domačijo sestavljajo poleg stanovanjske hiše še gospodarska poslopja: hlev, skedenj in kozolec. Naselja, ki so že po tlorisu manj pravih oblik, ne kažejo tudi v oblikah kmečkega doma nobenega sistema. Stara kmečka hiša je pritlična, majhna, grajena iz kamna — tipična osrednje slovenska hiša. Stare kmečke hiše so krite s slamo, v prvotni obliki so ohranjene le v nekaterih naseljih, na primer v Velikih Blokah in Fari. V obcestnih oblikah vasi je hiši navadno priključen še hlev s svinjakom, medtem ko so ostala gospodarska poslopja razvrščena zadaj za stanovanjsko hišo in le redkokje vzporedno z njo. Danes so bloške vasi že močno spremenile svojo nekdanjo podobo. Druga svetovna vojna je marsikje zbrisala stari videz. V vaseh, požganih med vojno (na primer Ravniku, Ravnah), ne najdemo o prvotnem tipu hiše nobenega sledu več. Po vojni zgrajene oziroma obnovljene stanovanjske zgradbe so večje, ponekod celo enonadstropne, okna so velika, strehe so krite z opeko.

V naseljih s pestro socialno-posestno strukturo izstopajo hiše močnejših kmetov. Te hiše se že po zunanjem videzu razlikujejo od ostalih. So večje, mogočnejše in gledajo s podolžno stranjo proti cesti. Od gospodarskih poslopij je najpomembnejši hlev, ki je pri manjših kmetijah priključen stanovanjski zgradbi, večje kmetije pa imajo hleve kot samostojne zgradbe. Skedenj ali pod služi v glavnem za mlačev žita, kozolec pa za shranjevanje in sušenje poljskih pridelkov. Prevladuje dvojni vezani kozolec (topler), ki ga tu in tam dopolnjujejo še ostrnice in stegnjeni kozolci.

Pokrajinska in zgodovinska značilnost so razvaline gradiča Pajkovo na ploščatem vrhu Nadliškega hriba na severozahodnem robu planote. Nad njim je v nadmorski višini 856 m cerkev Sv. Urha — znamenita zaradi turškega tabora, ki se je dvigal okrog sedanje cerkve, tedanje grajske kapele. Tabor oziroma grad, imenovan Zvezda-Tabor, je bil obdan z močnim obzidjem, obrambnimi stolpi in nasipi. Danes stoji na tem razglednem mestu samo še cerkev, toda sledovi nekdanjega turškega tabora so še vidni. Oba gradova, Zvezda-Tabor, ki je bil zapuščen že v Valvazerjevi dobi ter grad Nadlišek (med ljudstvom imenovan Pajkovo), ki so ga porušili šele med drugo svetovno vojno, sta bila last turjaških grofov Auerspergov (7, str. 396).

Ob starodavni prometni poti, ki je vodila iz Dolenjske proti mestom ob severnem Jadranu, sta se razvili najpomembnejši naselji Bloške planote — Nova vas in Velike Bloke, ki dobivata z

doseljivanjem neagrarnega prebivalstva, zaposlenega v terciarnih panogah gospodarstva, tipične poteze lokalnih podeželskih središč.

Nova vas, postavljena na pomembno križišče starih poti, je postala središče Bloške planote. V njej sta se naselili trgovina in obrt, zlasti še lesno-žagarska. Kot prirodno središče bloške pokrajine, kjer je že od nekdanj živinoreja v ospredju vsega kmetijskega gospodarstva, je znana po živinskih sejmih, obenem pa je tudi središče trgovine z vsemi ostalimi kmetijskimi proizvodi. Zadržni obrat KZ Cerknica v Novi vasi odkupuje od kmetov živino, do nedavna tudi les in vse ostale kmetijske pridelke. Kmetijska zadruga nudi kmetu umetna gnojila, razna semena in močna krmila.

Čeprav je bila že od nekdanj Nova vas najpomembnejše lokalno gravitacijsko naselje, ni nikoli dobila ne tržnega naslova ne tržnih pravic. Skozi več desetletij je bil v Novi vasi sedež občine — vse do leta 1955, ko je bilo celotno območje Bloške planote priključeno k cerkniški komuni, v Novi vasi pa je ostal le sedež krajevnega in matičnega urada. Naselje ima popolno osemletno šolo, ki jo obiskujejo otroci z vse Bloške planote. Značilne zgradbe neagrarnega značaja so še: kulturno-prosvetni dom „Partizan“, novozgrajena samopostrežna trgovina, veliki združni hlevi, poslopja „Elektro-žage“ id. r.

Velike Bloke so drugo najpomembnejše naselje na Blokah, ki je šele v zadnjih desetletjih, odkar so tu postavili vojašnice s sedežem vojaške garnizije, spremenilo prejšnji agrarni videz. Na eni strani staro vaško jedro z domovi, razporejenimi okrog cerkve ter ob glavni cesti, na drugi strani pa novejši del z vojašnicami in s stanovanjskimi bloki za vojaško osebje in njihove družine, je karakteristična podoba današnje vasi.

LITERATURA

1. Anton Melik: Posavska Slovenija. Ljubljana 1959.
2. Anton Melik: Fluvialni elementi v Krasu. Geografski zbornik IV. (str. 335—362). Ljubljana 1961.
3. Anton Melik: Kraška polja Slovenije v pleistocenu. Ljubljana 1955.
4. Agrobiro: Ureditveni in investicijski program za Kmetijsko posestvo Ravniki. Ljubljana 1958.
5. Boris Orel: Ljudske smuči na Bloški planoti, v Vidovskih hribih in v njih sosesčini. Slovenski etnograf, letnik IX. (str. 17—90). Ljubljana 1956.
6. Anton Melik: Prometni položaj Rašice v Trubarjevi dobi. Drugi Trubarjev zbornik (str. 57—64). Ljubljana 1952.
7. Krajevni leksikon Dravske banovine. Ljubljana 1937.

Značilna zaporedja talnih oblik v Sloveniji

Šele po vojni se je pričela razvijati veda o tleh¹ tudi v Sloveniji. Čeprav poteka sistematično kartiranje našega prostora šele nekaj let v okviru znanstveno raziskovalnega programa Inštituta za nauk o tleh in prehrano rastlin na Biotehniški fakulteti,² so na osnovi dosedanjega dela prišli pedologi do gradiva, ki nam razkriva grobe obrise tega prirodnoznanstvenega področja, še posebej pa frekvenco pojavljanja posameznih talnih tipov, oziroma njih zastopanost in razširjenost.

Pedološke raziskave v Sloveniji nam kažejo, da je edafsko pokrivalo zelo pisano, heterogeno, da se pojavljajo številni tipi in podtipi, ki se med seboj prepletajo, menjavajo in izpreminjajo. Za primer navajamo edafske razmere v Krško-Brežiškem bazenu, kjer so pedološke raziskave ugotovile nad 19 različnih talnih tipov na področju, velikem približno 20.000 ha. Slovenija je torej pravi muzej različnih talnih tipov in varietet, ki se drugače pojavljajo na prostranem področju srednje Evrope na eni strani in Mediterana na drugi. K tej pestrosti prispevajo tudi različne relativne talne tvorbe, tla, ki so se oblikovala in nastajala v drugačnih klimatskih pogojih, denimo v pleistocenu ali celo kozncem terciara, in je predvsem soliflukcija³ zameglila vpogled v njih prvotne značilnosti, prvotni videz, faze razvoja itd. Toda v tej pisani podobi, ki jo sestavljajo številne talne oblike, se nam razodeva zakonitost, oziroma spoznanje, da se na isti kameninski osnovi javljajo genetsko povezani talni tipi, oziroma skupine,⁴ ki jim daje matična osnova posebno obeležje, med seboj pa se razlikujejo po dozorelosti, morfoloških oblikah itd.

Seveda pa s tem ne smemo zanemariti klimatskega vpliva na morfološke in ostale lastnosti tal. Vpliv klime se v posameznih talnih skupinah kaže bodisi v potekih izpiranja baz in glin, v barvi ali v količini humusa. Izpiranje baz ima za posledico večjo ali manjšo acidifikacijo gornjih horizontov, ki le redko prerastejo v poteke podzoli-

zacije, oziroma k tvorbi podzolistih tal (gorato področje Pokljake in Pohorja). Prave podzole, ki jih pri nas srečamo na silikatnih kameninah, ne najdemo na primer na laporjih, na apnenčastemrodu ali drugih kameninah, ki vsebujejo močnejšo karbonatno primes.

Vpliv rastlinstva, posebno če obravnavamo vpliv gozda na razvoj tal, se izraža navadno v potekih zakisevanja (v acidifikaciji), posebno če se v številnih drevesnih asociacijah, ki uspevajo pri nas, pojavljajo v večjem številu iglavci.

Zaradi goste naseljenosti v Sloveniji ne smemo prezreti vpliva človeka, ki preko podrejenega mu rastlinstva izkorišča tla po možnostih in potrebah ter tako usmerja razvoj tal. Kot primer naj navedemo, da so se obsežna področja gozdov v ravninskih predelih Slovenije nekoč izkoriščala kot njive. Prav gotovo pa je poseg človeka v tla in njih lastnosti najbolj obsežen tam, kjer so se tla rigolala in oblikovala v terase. Na področju Koperskega in Brd so s preprosto motiko rigolali do globine 1.5 m in še več. Na gosto naseljenih področjih Slovenskih gor, Halož, na Kozjanskem itd. najdemo pod obdelovalnimi površinami godna, rjava tla, nevtralna do slabo kisle reakcije, prvotno enak tip tal pa se je pod gozdom spremenil zaradi steljarjenja, prekomernega izkoriščanja lesa itd. in močnejše zakisal.

V našem reliefno razgibanem prostoru ima relief kot tlotvorni činitelj važen pomen. Elementi reliefa, kot so nagib, lega in nadmorska višina močno posegajo v življenje in razvoj tal. Od nagiba čisto zavisi globina tal, vlažnost, toplotne lastnosti, predvsem pa izkoriščanje zemlje. V dolinah so tla navadno globlja in vlažnejša (razen na pleistocenskih in holocenskih peščeno prodnatih nanosih naših rek, kjer srečamo tudi zelo plitva in suha tla). Na iztekkih pobočij srečamo globoka in dozorela tla, primerne vlažnosti. Na strminah pa so tla zaradi erozijskega premeščanja talnih delcev bolj plitva in v začetnih razvojnih stadijih. Erozijska odnaša po pedogenetskih potekih preobrazena delce tal z višjih leg v nižje. S tem se zadržuje odsvit matične hribine v talnih značilnostih.

Le v starejših talnih oblikah pa moramo upoštevati dolgotrajno delovanje (to je čas) klimatskih vplivov na tla v globoki preteklosti. Kot nam je znano, so bili klimatski pomiki iz ene skrajnosti v drugo veliki; za toplo in včasih humidno klimo, ugodno za razvoj in nastajanje tal, je sledilo hladno obdobje z značilnimi premiki talnih gnot (eolski nanosi, fluvioglacialni nanosi, soliflukcija itd.), kar se kaže še danes v reliktnih talnih skupinah, denimo v pokarbonatnih tleh, jerovici (terri rossi), psevdogleju itd.

Toda tudi v teh primerih gre za oblike, ki se vključujejo v zaporedja, značilne za isto matično hribino.

¹ Pedološka, kmetijska in gozdarska terminologija uporablja termin tla za gornji, preperel sloj kamenine, kjer (lahko) uspevajo rastline, kajti pojem prst ima ožji pomen in se nanaša na humozno, rodovitno, kompostu slično zemljo. Tla so po pedološki klasifikaciji že na primer zelo slabo obrasla prodišča, sipine in melišča (to so skupina nerazvitih tal), ki jih nikakor ne moremo imenovati prst.

² Inštitut vodi predstojnik prof. dr. ing. Bogdan Vovk, ki je istočasno nosilec teme „Pedološko kartiranje Slovenije“.

³ Soliflukcija = prenašanje talnih gnot.

⁴ Na predlog Vovka je klasifikacija tal, ki bo dobila dokončno obliko po končanem pedološkem kartiranju, sprejela termin skupina namesto termina tip. Ta sprememba je umestna z vidika, da tip zajema v klasifikaciji tal več podtipov, varietet itd., torej obsežno skupino tal, a ne neki odrejen in močno omejen individuum, kot si ga predstavljamo z rabo izraza tip.

Te ugotovitve, ki se nanašajo na oceno vloge posameznega tlotvornega činitelja v razvoju tal, in ki se zrcalijo v morfoloških lastnostih, kemizmu in biologiji tal ter končno, v načinu izkoriščanja, so pomembne v toliko, da pravilno upoštevamo in vrednotimo pri praktičnem delu pomembnost posameznega tlotvornega činitelja, v prvi vrsti pa vsekakor matično osnovo. Najvažnejše talne skupine, ki zavzemajo znatne areale v Sloveniji, se ravne glede matične osnove jasno opredeljujejo v zaporedja talnih skupin, značilna za posamezno matično hribino.

Zaporedja talnih skupin, ki jih najbolj pogosto srečamo v Sloveniji in ki zavzemajo znatna področja so:

1. Tla na holocenskih in pleistocenskih nanosih proda in peska pretežno karbonatnega značaja (področja alpskih rek), pretežno silikatno-karbonatnega značaja (Dravski nanosi) in silikatnega značaja (nanosi Mure).

2. Tla na holocenskih, pleistocenskih in pliocenskih glinah, ilovicah in ilovicah s prodom.

3. Tla na mehkih karbonatnih kameninah: na laporjih, z apnenčastim vezivom rahlo sprejetimi peščenjaki itd., značilnih za mio- pliocensko obdobje in deloma eocen.

4. Tla na trdnih karbonatnih kameninah: dolomitih in apnenicah.

5. Tla na silikatnih kameninah starejših geotvorb.

1. Tla na holocenskih in pleistocenskih nanosih proda in peska

Doline, ki so jih v preteklosti izoblikovale naše alpske reke, imajo značilen geomorfološki profil, ki ga sestavljata dve ali več teras (redko ena) nanešenega proda in peska, pretežno apnenčastega značaja. Geološka opredelitev za prvo, ki pripada holocenu in više ležečo drugo, ki po nastanku že sodi v pleistocen, najde svoje potrdilo tudi v tleh, ki se pojavljajo na prvi, oziroma drugi terasi. Čeprav izkazujejo tla tako na prvi kot na drugi terasi še vedno svoje kameninsko poreklo, jih je časovni različek glede na nastanek jasno opredelil in zaznamoval vsako z morfološkimi posebnostmi (različna barva, različne kemične lastnosti, različna raba tal itd.).

Če sledimo mlajšim, še nerazvitim členom tega zaporedja, potem moramo omeniti neposredno ob strugi gola in slabo obrasla prodišča in sipine, ki jih ob visokem vodostaju preplavlja voda in jih prenaša po strugi navzdol. Ustaljena prodišča nudijo slabo rastišče vrbam in topolom ter drugi varovalni obrežni vegetaciji.

Iznad njih se na prvi terasi pojavljajo mlada aluvialna tla (Kubienski borovina, sinonim). Ta obrežna, nerazvita tla z A — C profilom obeležuje samo gornji, humoznejši, rjavkastosivi horizont, ki leži neposredno na produ ali mivki. Njih ugodne kemične lastnosti (nevtralna, z apnom in drugo rastlinsko hrano založena tla), pa tudi bližina talne vode omogočajo predvsem dobro rast travinju, pa tudi tisti drevesni vegetaciji, ki ljubi v podtalju vodo. Tako pogosto naletimo tod

na rastlinsko združbo jelše in topola, vrbe in topola itd.

Z vidika rabe tal in izkoriščanja opazamo posebno v novejšem času smelejše premike. Gre za intenzivno rabo teh površin, ki so jim v preteklosti često pretile poplave in odnašanja, danes pa so zavoljo hidroregulacijskih del pred tem bolj ali manj zavarovana.

Mlada aluvialna tla so podvržena znatnemu variiranju tako glede humoznejšega A horizonta kot glede odnosa med peskom, prodom in drugih frakcij tal, kakor tudi stopnje zaglencenosti⁶ v podtalju itd.

Ta talna oblika s številnimi varietetami izpričuje, da je to področje, ki ga geološko opredeljujemo v holocen, bilo še pred kratkim pod močnimi vplivi visokih voda, odnašanja in nanašanja. To se zrcali slednjič v geomorfologiji tega področja, ki ga označujejo zasuti meandri, mrtve struge, povzdignjeni nanosi itd., ki formirajo za ta svet značilen mikrorelief. Pod vsakim takim mikroreliefskim razlikom pa najdemo odrejeno varieteto te talne skupine.

Na više ležeči pleistocenski terasi pa srečamo genetsko starejšo talno obliko, ki po razvoju že sodi v rjava tla. Na pretežno apnenčastem produ naših alpskih rek se ta tla odlikujejo po drobni mrvčasti strukturi (grudičavosti), nevtralni, kvečjemu slabo kisli reakciji, večji propustnosti in tako naprej.

Večjo starost in dozorelost teh tal razpoznamo po intenzivni rjavi barvi, ki je v A horizontu zaradi večje primesi humusa temnejša, v (B) horizontu pa svetlejša živorjava. V okviru te talne skupine prav tako zasledimo varietete, ki jih odreja za prakso zelo pomembna globina tal. Različki so nadalje mogoči v pogledu odstotnega deleža posameznih frakcij: proda, peska, melja in gline.

Da so se ta tla formirala že v preteklosti, nam kažejo izkopanine stare Emone. Globoko pod plastmi večkrat požgane in porušene Emone prav dobro razločimo sloj živahno rjave barve, ležeč neposredno na apnenčastem produ ali mivki in ki pripada A, oziroma (B) horizontu tal, ki jih danes najdemo pod njivami na Ljubljanskem polju.

Rjava tla na apnenčastem produ pretežno izkoriščajo za njive, travnikov ali pa gozdov skoraž ni (Ljubljansko polje, Kamniško polje, Krško-Brežiško polje, Goriško polje, Iški vršaj itd.).

Gozdovi se bolj pogosto pojavljajo v tistih naših dolinskih predelih, kjer so zastopana bodisi kislja rjava tla ali pa izprana rjava tla. V tem primeru pa ima matična osnova, to je pleistocenski nanos proda in peska, že bolj poudarjen silikatni značaj. To je primer na Dravskem polju, kjer je primes silikatnih prodnikov večja, prav posebno pa v ravninskem predelu Pomurja, kjer se javlja zgolj silikatni prod. Kislja rjava tla, oziroma izprana rjava tla v teh dolinskih predelih zasledimo tudi tam, kjer je apnenčasti prod

⁶ Zaglencjevanje je proces v tleh, ki se javlja v okolju brez kisika, na primer če voda stalno preplavlja podtalje.

prekrila izprana, mlajša pleistocenska ilovica (Kranjsko in Sorško polje). Kisla rjava tla se po morfoloških in fizikalnih lastnostih samo nekoliko razlikujejo od onih na apnenčastem prudu, mnogo bolj pa po kemičnih lastnostih, ki jih označuje večja zakisanost, večja siromašnost s hranili, kisel humus itd.

2. Tla na holocenskih, pleistocenskih in pliocenskih glinah, ilovicah in ilovicah s prodrom

Zanimivo zaporedje oziroma serijo med seboj povezanih talnih skupin zasledimo predvsem na glinah, ilovicah in ilovicah s prodrom holocenske, pleistocenske ali celo pliocenske starosti. Tu zasledimo zaporedje tal, ki jih označuje bodisi prekomerna vlažnost ali pa neurejen režim vode in zraka v tleh. To zaporedje srečamo širom Slovenije v ožjih dolinah ali pa v obrobju večjih dolin (obrobje Ljubljanskega barja, Savinjske doline, Dravsko-ptujskega polja, Krško-Brežiške ravnine, v Pomurju itd.). Vsaka talna skupina zavzema v sklopu tega dolinskega reliefa določen položaj.

Na depresijskem mestu so tla najbolj mokra. Podtalna voda zaliva vse pore v tleh skoraj do same površine, in pomanjkanje zraka povzroča redukcijske poteke, zato je na profilu dominantna siva barva. Močno zagljenjena tla, ki jih srečamo na tem mestu, imajo temnosivi A horizont, pod njim pa se pojavlja pisan horizont, ki ima v osnovi sivo, drugače pa rumenkasto ali rjavkasto barvo. Rjave ali rumene lise in pege na sivi osnovi pričajo, da le v času manjše vlažnosti, ko gladina podtalnice opade, nastopi oksidacija železovih spojin.

Močno zagljenjena⁷ tla spoznamo že na površini po značilni hidrofilni vegetaciji (vrba, jelša, šaš, loček, biček, včasih celo šotni mah itd.).

Na dvignjenih obrobjih takih dolin leži vršina podtalnice globlje. Tod srečamo bolj ali manj zagljenjena rjava tla. Tla so prekomerno vlažna samo v spodnjem delu profila in le redko tudi v zgornjem.

Na najvišjem in odcednem mestu zasledimo bodisi rjava izprana tla, prav pogosto pa psevdoglej⁸ (parapodzol, marmorirana tla, itd.). Za psevdoglej je značilen marmoriran Bg horizont. Skozi Bg horizont potekajo vijugaste, golobje sive proge, slične koreninam. Poleg tega pogosto zasledimo v tem horizontu usedline in konkretije⁹ temnorjave, skoraj črne barve.

Bg horizont psevdoglejastih tal je skoraj povsem nepropusten za vodo, zrak in korenine. V

⁷ Glej (ruski izraz) = glen (slovensko), kar pomeni blato, madež, sluz (Slovenski pravopis 1962).

⁸ Psevdoglej = lažni glej, v okolici Brežic in Senovega imenujejo sicer varieteto te talne skupine kremenec.

⁹ Konkrecije. Usedline in skupki, ki jih navadno najdemo v B horizontu. V kemičnem smislu so to koagulirane, navadno kompleksne snovi železa, huminskih kislin, mangana, titana, fosfora, kalcija, silicijeve kisline, gline itd. Javljajo se v obliki zrnc različne velikosti, komaj s prostim očesom vidnih pik ali kot oreh velikih skupkov.

močnejšem dežju zalije padavinska voda vse pore, nastale med sušo, in ker se zaradi nepropustnega Bg horizonta voda ne more odcejati, nastanejo pogoji prekomerne vlažnosti v gornjem A horizontu. Poleg slabih fizikalnih lastnosti psevdoglejastih tal, so tudi kemične lastnosti neugodne, kot na primer večja kislost, pomanjkanje apna in fosfora itd. Zato uspeva na njih le gozd ali pa se jih izkorišča za travnik.

Zaporedje tal s prekomerno vlažnostjo ali pa neurejeno talno klimo najdemo na številnih melioracijskih področjih Slovenije, kot na primer na področju Pragerskega, v obrobju Dravskega polja, na Krško-Brežiškem polju, ob Pesnici in Ščavnici, v Apaški kotlini itd.

3. Tla na mehkih karbonatnih kameninah (na laporjih, z apnenčastim vezivom rahlo sprejetimi peščenjaki itd., značilnih za mio-pliocensko obdobje in deloma eocen)

Lep primer, kako se je človek podredil klimatskim in talnim razmeram in jih hkrati izkoristi, so naša vinogradniška in sadjarska področja: Slovenske gorice, Goričko, Haloze, Kozjansko, skratka povsod, kjer se v teh predelih pojavljajo mio-pliocenski laporji ali pa rahlo sprejeti peščenjaki z apnenčastim vezivom. Na omenjenih hribinah se javlja zaporedje tal, ki mu je v veliki meri botroval človek in ki sledi reliefni oblikovitosti tega mičnega sveta.

V dolinah so tla zamočvirjena in sodijo med zagljenjena tla. Na nekoliko dvignjenih iztekih pobočij je vlažnost v površinskem sloju znatno manjša in so tla zagljenjena samo v spodnjem delu profila. Velika vlažnost spodnjih horizontov nima večjega vpliva na njivske posevke, še manj pa na lucerno ali travno rušo.

V sredini pobočij gričevja zasledimo rjava, karbonatna tla, nevtralne reakcije, ki se izkoriščajo za njive ali pa za sadovnjake. Nad njimi, na še bolj strmih legah, so vinogradi. Pod trto so seveda tla prerigolana in antropogenizirana, drugače pa je tod področje mladih, sivih ali rumenih karbonatnih tal z A—C profilom. Sivih ali rumenih zato, ker daje barvo tem tlem kameninska osnova, lapor, ki je lahko sive ali pa rumenkaste barve. Zadnji člen tega zaporedja so izprana ali pa kisla rjava tla pod gozdom, ki se javljajo le na severnih pobočjih tega gosto naseljenega področja. Da so tla tod izprana in zakisana, moramo to pripisati dejavnosti človeka, ki gozdu samo jemlje, ne daje mu pa ničesar.

Čeprav je obdelovanje teh tal težavno spričo gričevja in se včasih pojavljajo znatne strmine, omogočajo ugodne fizikalne, kemične in biološke lastnosti številnih členov tega zaporedja pridelovanje intenzivnih kmetijskih rastlin: poljščin, sadja in trte. V tem zaporedju izstopata le dva člena, kjer je intenzivnejša raba tal omejena, in sicer zagljenjena tla v dolinah, ki so preveč mokra in izprana ali pa kisla rjava tla pod gozdom, ki tudi zaradi neprimerne lege (sever) niso primerna za drugo rabo kot za gozd.

Na tem področju se kameninska osnova zelo hitro menja. Zato ni redkost, da so tudi južne lege obrasle z gozdom. Pri podrobnejšem pregledu bi v teh primerih ugotovili, da se tedaj javlja druga kameninska osnova; navadno so to pliocenske ali celo pleistocenske ilovice, ilovice s silikatnim prodom itd. Na tej kameninski osnovi pa se najbolj pogosto pojavlja že prej omenjen psevdoglej, ki ni prikladen za intenzivnejšo rabo tal ali pa kislja rjava tla, če kameninsko osnovo sestavljajo pliocenski kremenčevi peški. Človek, ki je tod živel, je kmalu na podlagi izkustva prišel do spoznanja, da na psevdogleju ali pa kisljih rjavih tleh najboljše uspeva gozd ali kvečjemu travnik.

4. Tla na trdnih karbonatnih kameninah: apnencih in dolomitih

Precejšnja zakonitost pojavljanja v svojstvenem zaporedju kažejo tla na (trdnih) apnencih in dolomitih širom našega kraškega oziroma Dinarskega in Alpskega področja. Pestrost talnih oblik na apnencih in dolomitih je v ozki zvezi s specifično geomorfologijo teh hribin, ki jih modulirajo nepravilno razmetane vrtače, manjše doline, prepadi, pa tudi večji platoji, terase in valovite doline. Ta pestri relief sam po sebi ne bi bil vzrok tako močnemu variiranju talnih oblik, če se k temu ne bi pridružil še mikrorelief same kamenine, ki je površinsko najeden; odtod mnoštvo žepov, razpok, škrap in vdorov, pa tudi večjih blokov in skal, ki se prebijajo na površino skozi odejo prsti in ki ovirajo ali celo preprečujejo izkoriščanje tega sveta v kmetijske namene. Le dolomitna osnova (grintavec) ne kaže take pestrosti, tu so gole skale in bloki bolj redki in hribina je bolj enakomerno prekrita s tlemi.

Na najbolj strmih reliefnih formah srečamo rendzino, temno, skoraj črna prst, ki leži neposredno na bolj ali manj razdrobljenem apnencu ali dolomitu. Razvila se je iz protorendzine, tiste prsti slabo razkrojenega humusa, ki ga najdemo pod mahovi in lišaji ter kserofitnimi cvetnicami in ki kot osamljeni otočki pokrivajo grušč in melj ali pa se zajedajo v razpokah prepadnih sten. Pri razvitejši rendzini pa je humus že dobro predelan in razkrojen; od stonog, pajkovec, strigalic in drugih predstavnikov faune prežrta prst nudi rastišče predvsem gozdovom ali pa košenicam.

Ze bolj razvita je rjava rendzina, ki bolj prekriva položnejši svet. Počasno izpiranje baz (Ca, Mg itd.), predvsem pa večja mineralizacija humusa, iz katerega se osvobaja rjava glina, se zreali v rjavem (B) horizontu, ki leži pod humoznejšim A horizontom.

Predaleč bi nas privedlo opisovanje številnih varietet, ki jih srečamo v okviru rendzin. Zamisliti si moramo le številčnost kombinacij, če bi kot faktorje vzeli v obzir še značaj stelje pod različnimi gozdnimi asociacijami, (kjer prevladuje bukev), posege erozije in nanašanje talnih delcev, in že prej omenjeno geomorfološko in reliefsko moduliranje, ki že samo po sebi prispeva in povzroča izredno hitro spreminjanje talnih skupin na apnenčasti ali dolomitni hribini.

Ne moremo pa mimo rjavih pokarbonatnih tal (kraška ilovico-sinonim), ki se pojavljajo v večjih žepih, zajedah in usekih, kot prenešena tla pa prekrivajo včasih tudi po več metrov na debelo kraške platoje in doline. Značilna rdečerjava barva teh tal se tudi v suhem stanju dosti ne spreminja in na preoranih njivah močno izstopa iz kontrastne zelene okolice. Nastanek teh tal je še vedno meglen, predpostavlja se, da njih nastanek sega v terciar, razvijajo pa se še danes. To mnenje temelji na dejstvu, da po večini naši mezozojski apnenci in dolomiti imajo rdečkastorjav netopni ostanek. To velja tudi za zelo slična tla, terro rosso (jerovico), ki ima še bolj poudarjeno rdečo barvo.

Rdečerjava pokarbonatna tla pa tudi jerovica so navadno najgloblja tla, ki jih srečamo na apnenčastem področju. Medtem ko rendzine nudijo rastišče gozdu in na položnejših pobočjih košenicam, pašnikom in travnikom, potem je poljedelstvo našlo v tem prostoru osnovo v pokarbonatnih tleh in jerovici. Po pobočjih lepo izpeljane terase na Dolenjskem, Notranjskem in drugod, kjer se pojavljajo apnenci in dolomiti, govorijo o tem, da so naši predniki kmalu spoznali potrebo, da se s terasastim oblikovanjem njiv zoperstavijo eroziji. Kdor pa ni tega dejstva upošteval, je moral s trebuchom za kruhom, ker mu je voda sprala in uničila zemljo.

5. Tla na silikatnih kameninah starejših geotvorb

To zaporedje najdemo v naših hribovitih in goratih predelih, ki jih tvorijo silikatne kamenine; navadno so to karbonatni in permski peščenjaki, ki se pojavljajo v centralnem predelu Slovenije, ali pa metamorfne in magmatske kamenine na Pohorju, Kozjaku itd. Podobno, kot se pojavljajo na apnencih in dolomitih rendzine, se na tej hribini pojavlja tudi skupina rankerjev in rjavih gozdnih tal.

Analog protorendzini je v teh področjih protoranker, razvitejša rendzina ima tu svojega partnerja v rankerju, rjava rendzina pa v rjavem rankerju.

Ranker označuje večja plitvost tal, ki ne presega 20—30 cm. Gornji A horizont predstavlja plast slabše preperelega humusa, pomešanega z mineralnimi delci. Globlji profil, bolj rjavo obarvan predvsem v B horizontu, kaže rjavi ranker.

Rankerji na sploh zavzemajo bolj strme oblike reliefa in so plitva, suha zemljišča s surovim humusom.

Najbolj razširjena tla na silikatnih kameninah pa so kislja rjava tla, ki imajo že bolj razvit (B) horizont. Čeprav so včasih plitva, nudijo dobro osnovo gozdu zaradi tega, ker korenine prodirajo tudi v razpoke kameninske osnove. Rjava tla, kjer se je izdiferenciral A₁ in A₃ horizont pa po razvoju že sodijo v rjava izprana tla. Včasih je to talno skupino težko ločiti od rjavih podzoljenih tal, ki so tudi člen tega zaporedja. Kot najbolj razvita in izdiferencirana talna skupina pa se

slednjič pojavlja podzol, ki ima značilen pepeljasti A₂ horizont. Podzoljena rjava tla in podzola sta v Sloveniji tipična predstavnika gozdnih tal v našem goratem področju in za kmetijstvo so praktično brez pomena (Pohorje, Pokljuka).

Navajamo najbolj tipična zaporedja, lahko bi rekli združbe talnih skupin, značilnih za isto matično osnovo,¹⁰ če seveda upoštevamo tisto ka-

¹⁰ Kameninska porazdelitev, ki je važna iz vidika pedogeneze, je razvidna v uvodu.

meninsko porazdelitev, ki je pomembna za tla, ki so na tej osnovi nastala. Talne skupine ali celo varietete si v teh zaporedjih sledijo po stopnjah, ki jih prvenstveno odreja relief matične osnove. Že po legi, položaju pa tudi po rastlinstvu ali načinu izkoriščanja lahko predvidevamo, na kakšno talno skupino bomo naleteli. Seveda pa bi bili ti opisi zaporedij idealni, če ne bi bilo soliflukcije, posegov človeka in rastlinstva itd., ki nam v teh zaporedjih včasih postavijo stvari po svoje, kot je to v prirodi skorajda pravilo.

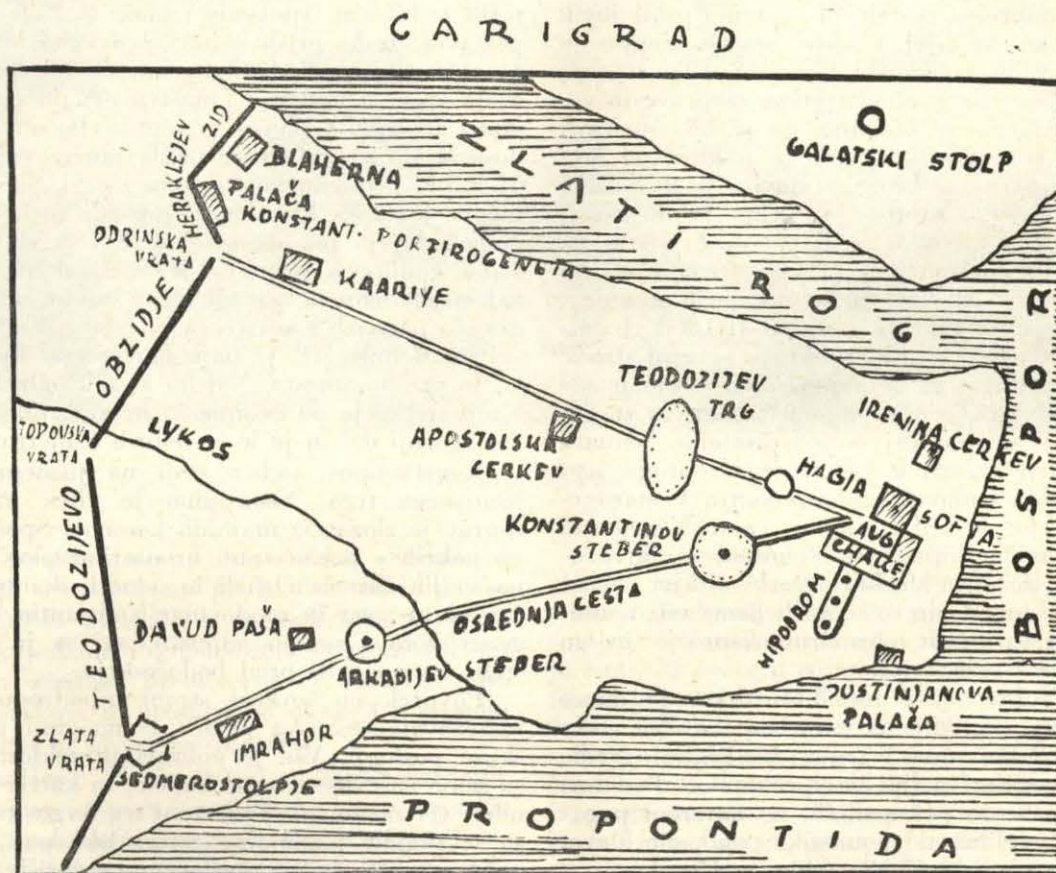
Janez Zupančič

Sprehod po Carigradu

S svojo vojaško postavo in častljivo starostjo prekaša Galatski stolp vse, kar je v njegovi bližini. Preživel je napade Slovanov, Obrov, Perzijcev, Arabcev, Benečanov, Turkov in je vsakomur izmed njih zvesto služil za mestnega varuha. Na vrhu okroglega stolpa je zračen prostor, ondi je današnjemu obiskovalcu na voljo sedež in prelep

proročišče v Delfih imenovalo: Dežela slepcev. Bili so namreč slepi, ker niso opazili izvrstno zavarovanega polotoka, čeprav so ga imeli tik pred svojim nosom.

Napako so sprevideli Megarci. Leta 657 pred našim štetjem so na omenjenem polotoku postavili naselje, ki so ga po svojem voditelju Byzasu



razgled na imenitni polotok med Marmarnim morjem, Zlatim rogom in Bosporjem na vzhodni strani. Kdor je zaverovan v preteklost, se mora ob tem spomniti Kalcedoncev, ki so njega dni potovali po svetu z željo, da bi našli primeren kraj, kjer bi se lahko naselili. Ustanovili so se onkraj Kravje poti (Bospor), zaradi česar jih je

imenovali Bizanc. Novo mesto je v kratkem preraslo soseda na nasprotnem bregu in se razvilo v eno najpomembnejših, kar jih je bilo v starem veku. Rimski cesar Septimius Severus ga je sicer zaradi upora razdejal, vendar se je kmalu izkazalo, da brez njega ne morejo shajati. Se isti vladar je sezidal nov Bizanc, cesar Konstanti Ve-

liki ga je izbral za prestolnico vesoljne rimske države.

Slovani so imeli mnogo opravkov z veličastnim mestom ob Bosporu, ki so ga dobro poznali pod imenom Carigrad. Večkrat so se zaletavali v njegova obzidja, a mu nikdar niso mogli do živenga. Česar niso znali Slovani, se je posrečilo roparskim Benečanom. Leta 1203 so ga zavzeli in pustili za seboj samo razvaline, na katerih so natanko 250 let kasneje Turki sezidali svojo novo prestolnico Istanbul (nastalo iz grškega: *Eis ten polin*). To, kar danes gledamo iz Galatskega stolpa, je Istanbul, globoko pod njim je pokopan razdejani Carigrad, čigar osamelni spomeniki in nepozabne priče davne preteklosti bodo kažipot našemu sprehodu.

Na obrežju Propontide, sedanjega Marmornega morja, zevajo ruševine starega zidovja, kjer se skrivajo otroci in se igrajo z odpadlim kamenjem. V teh zanemarjenih prostorih lahko še spoznamo Justinijanovo palačo, narejeno za Konstantina Velikega. V njej je bival mladi Justinijan, dokler ni zlezel na cesarski prestol. Blizu tam, onstran sedanje ceste, so velikanski oporniki in oboki, prislonjeni v breg prvega griča. Zgoraj je umetna terasa, s katero so podaljšali vzpetino proti jugu, da so lahko na njej v dobi cesarja Septimija Severa zgradili velikanski hipodrom. Tu so prirejali konjske dirke, shode, javne razprave in vse drugo, zaradi česar pravimo, da je bil omenjeni hipodrom središče bizantinskega političnega življenja. Elipsasto zaokrožena stavba je v dolžino merila okoli 400 metrov, v širino pa le nekaj manj kot 120 metrov. Sredi orjaškega poslopja, obloženega z marmorjem, je bila arena z zidano spino, okrog pa 40 navzgor odmikajočih se sedežnih vrst, kjer je bilo prostora za 100.000 gledalcev. Cesarske lože so bile na krajši severni strani, ločeno za despota in despojno. Tam nekje je sedevala cesarica Teodora in oprezovala za našim Iztokom, če smemo kaj verjeti pisatelju. Nemara pa se je raje ozirala k loži svojega soproga, nad katero so bili čudoviti bronasti konji. V starogrških časih jih je vžil Lysippos, cesar Konstantin jih je spravil v hipodrom, Benečani so jih pregnali na pročelje Markove cerkve, kjer so še sedaj. Tudi hipodrom so ukradli Benečani: razdejali so ga, pobrali marmorno kamenje in ga prepeljali v svoje mesto.

Kjer je bil nekoč hipodrom, tam je danes Konjski trg (turško: *At meydanı*), ki pa je v resnici navaden mestni trg s cvetličnimi gredicami in posutimi potmi za sprehajalce. Podoben je oskrbovanemu pokopališču, na katerem poganjajo trije veličastni spomeniki pokopane slave: Teodozijevega obelisk, Kačji steber in Konstantinov steber. Vsi stojijo na svojem starem mestu, na zidani terasi ali spini, okoli katere so bile speljane steze za konjske dirke. Vodni jarek, areno in spino je že zdavnaj zasula nastajajoča zemlja, tako da se je na prvotni površini že nabrala nekaj metrov debela plast prepereline. Odkopali so jo zraven stebrov ter s tem razkrili nekdanja tla in podstavke omenjenih spomenikov,

Teodozijevega obelisk je že na sedanjem kraju 1500 let, pred tem pa je bil vsaj toliko časa v egipčanskem mestu Heliopolis. Na štiri strani obtesani orjak je čez 30 metrov visok in ves opisan z razločnimi hieroglifi. Na vrhu je piramida, spodaj pa visok podstavek, okrašen z reliefnimi prizori iz življenja cesarja Teodozija. Na enem ga vidimo, kako stoji v hipodromu, pripravljen, da izroči lovorjev venec zmagovalcu konjskih dirk. Drugi reliefni prizor kaže Teodozija z ženo in sinovoma Arkadijem in Honorijem; vsakemu je zapustil polovico države, s čimer je leta 395 razdelil rimski imperij na dva dela. Zanimiv je tudi prizor z upodobljenimi pripravami, s katerimi so dvignili obelisk. Napis v latinščini ter grščini hvali delavce, češ da so delo opravili v 30 dneh.

Kačji steber je podoben odlomljeni bronasti cevi, vendar nas ta skromna stvar spominja na važen dogodek v antični zgodovini. Kačji steber so namreč leta 479 pred našim štetjem postavili Grki pred svojim proročiščem v Delfih, da bi tako proslavili svojo zmago nad Perzijci. Spomenik je predstavljal troje, v tesen svitek povitih kačjih teles s tremi posamičnimi glavami, na katerih je bil zlat Apolonov trinožnik. Komaj so ga postavili, že so prišli bahavi Spartanci in v bron na skrivaj vrezali distih, s katerim so razglašali svoje vojne zasluge, o jmaštvu drugih pa nimenoma molčali. Grki so se temu odločno uprli in dosegli, da so na steber prišla imena vseh mest, ki so kaj pripomogle k skupni zmagi. Slavni spomenik je cesar Konstantin presadil v hipodrom, pripovedujejo pa, da se mu je v novi družini slabo godilo. Krščanstvo je v njem videlo nekakšnega demona, zaradi česar mu je neki carigrajski patriarh s sekiro razbil glave. Tudi turški sultan Mehmet II. je baje udrihal po njem, brž ko je prišel v mesto. Naj bo že tako ali drugače, Kačji steber je po neumnosti invalid, manjka mu ves zgornji del in je le še dobrih 5 metrov visok.

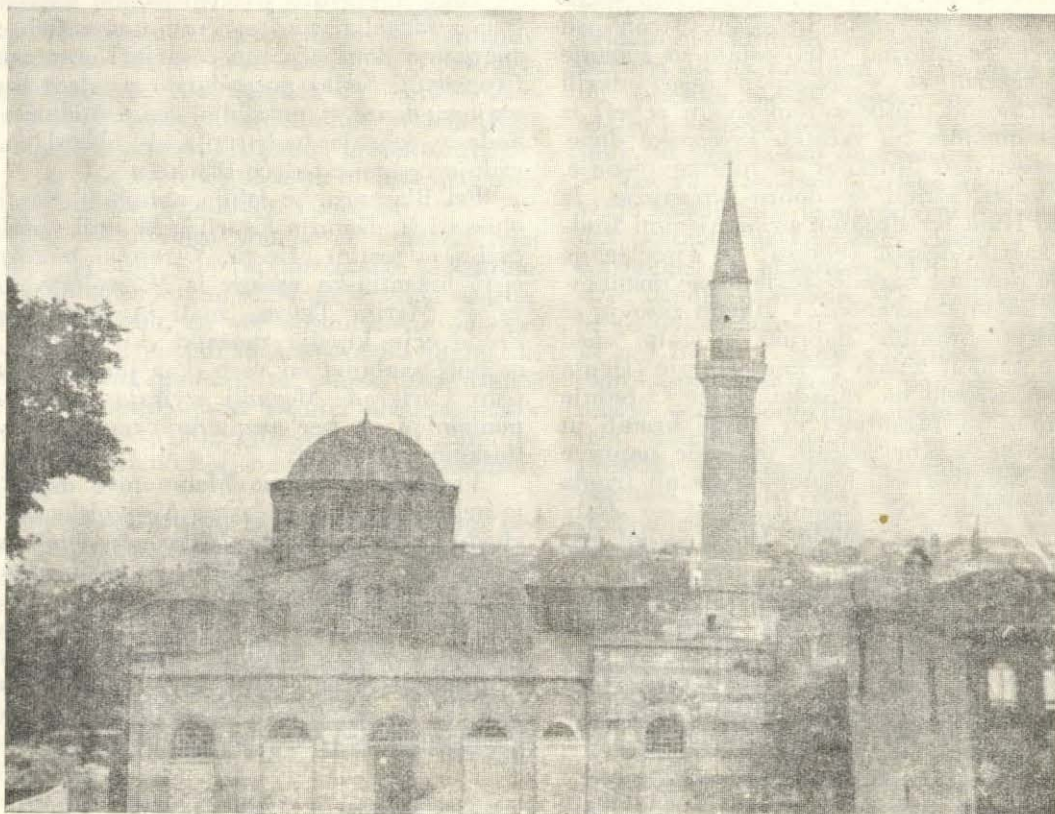
Konstantinov steber stoji na južnem koncu Konjskega trga. Nenavadno je vitkega in visokega, čeprav je zložen iz majhnih kamnov. Spočetka so ga pokrili s pozlačenimi bronastimi ploščami, ki pa so jih Benečani sneli in odnesli domov. Tega jim učeni cesar in zgodovinar Konstantin Porfirogenet gotovo ne bo odpustil, saj se je hotel s stebrom postaviti pred bodočnostjo.

Povprek ob severni strani hipodroma se je raztezovala cesarska palača z mnogimi postranskimi poslopji. Vse je pobrala preteklost, ostale so samo ruševine dvorne kapele, za katere se tako nihče več ne zmeni. Tlakovani trg Avgusteon, kjer so se shajale poglavitve carigrajske poti, so zasuli: pokrit hodnik z marmornim stebriščem, ki je vodil v bližnjo Hagio Sofio, pa je razpadel.

Najslavnejša carigrajska cerkev Hagia Sofia stoji še dandanes. Znana je pod imenom Aya Sofya in je na zunaj podobna turški mošeji z veliko kupolo in štirimi minareti. Nekaj stoletij je bila v njej mošeja, šele pred kratkim so jo preuredili v muzej čudovite bizantinske arhitekture in dekorativne umetnosti. Hagio Sofio so

gradili sredi VI. stoletja v čast in slavo despota Justinijana. Tedaj so postavili četverkotno dvorano, 70 metrov dolgo in široko, ter vanjo postavili 107 stebrov, najlepših, kar jih je še samevalo po antičnih svetiščih. Nekaj jih je žrtvoval Efessos, nekaj Baalbek, Atene, Rim, Delos itd. S stebri so uredili tri ladje, srednjo so odprli do stropa, nad stranskima so sezidali galerije za ženski svet. Na sredo dvorane so postavili štiri orjaške stolpe, na vrh so poveznili poglavitno

Blizu Aye Sofye se skriva še druga bizantinska stavba — Irenina cerkev. Čeprav je bila v neposredni bližini sultanovega dvora, je vendarle nikoli niso spremenili v mošejo. Nastala je v Justinijanovih časih, a je podobna rimski baziliki s kupolo. V tej cerkvi so dolgo hranili razbite sarkofage bizantinskih vladarjev, ki so jih prenesli sem iz Konstantinovega heroona v Apostolski cerkvi. Skromni ostanki kamnitih krst so sedaj v Arheološkem muzeju.



Carigrad, Kaariye

kupolo, posnemajočo podobo neba. Stolpe so osvobodili neprijetnega pritiska s tem, da so veliko kupolo podložili z razpotegnjenimi polovičnimi kupolami. Pred dvorano so namestili notranje in zunanje preddverje za tiste, ki niso smeli v cerkev; te prostore so okrasili s pisanim marmorjem in prelepimi mozaiki.

Notranjščino Hagie Sofie so Turki prebelili, ker po njihovi veri ne gre, da bi bile v svetišču človeške podobe, oziroma maliki. Odstranili so oltar in v absido postavili svoj mihrab, zasukan proti Mekki. V bližino so namestili govorilni oder ali member, na drugo stran pa sedež za sultana. Na stene so pritrdili plošče z arabskimi zapisi važnejših izrekov iz korana. Te plošče še zdaj visijo po zidovih, v tem ko so belež odstranili in s tem razkrili dobršen kos prvotne lepote. Hagia Sofia je vedno polna obiskovalcev, saj je najpomembnejši spomenik srednjeveškega Carigrada.

Od Hagie Sofie je do zlatih vrat v mestnem obzidju vodila slovita Osrednja cesta, tudi Via triumphalis imenovana. Po njeni trasi je sedaj speljana Divan yolu. Ob njej vidimo steber, ki ga je leta 330 posvetil cesar Konstantin v spomin na to, da je tedaj izbral Bizanc za prestolnico rimske države. Zložen je iz šestih cilindrov; na sklepih so vtični venci, okrašeni z lovorjevimi listi, zaradi česar se zdi, kakor da bi bil cel steber izklesan iz enega samega porfirnega kamna. Pripeljali so ga iz Rima. Prvotno je na vrhu stal Apolon, ki pa mu je Konstantin odstranil glavo in na njeno mesto nasadil svojo. Zgodovinski spomenik je danes za polovico krajši, razmajan in počrnel od neprestanih požarov v sosesčini.

Pri Belem dvoru (Akseray) se Osrednja cesta vzpne na sedmi grič. Na njenem mestu je zankrna kaldrma, zatrpana z vsakovrstno trgovsko ropotijo. Na vrhu je Arkadijev trg s stebrom, čigar podstavek in grobna niša sta ohranjena,



Bolj zanimiva je bližnja Davud pašina džamija. Po zmagi na Kosovem polju je sultan Bayazit zaukazal bizantinskemu cesarju Manuelu III., naj mu zgradi molilnico, če hoče, da mu prizanese. Prestrašeni Manuel je storil, kakor mu je bilo naročeno, in je v Carigradu sezidal to „krivoversko“ nadlego. Mošeja je tudi sicer vredna pozornosti; leta so jo ogrnila s starinskim plaščem, iz katerega diha bizantinska umetnost.

Pod sedmim gričem je značilna bazilika iz V. stoletja, imenovana Imrahor. Tu je bila dolga stoletja samostanska cerkev slovečega Studitskega samostana, ki so ga razbili Benečani. Strop nad cerkvijo se je že zdavnaj udril, ostale so zunanje stene, na katerih so v zadnjem času odkrili majhne marmorne plošče z zanimivimi reliefi iz prehodnega obdobja na začetku krščanske dobe.

Iste starosti kot Imrahor je mestno obzidje, ki je na kopni strani še dobro ohranjeno. Iz strahu pred Huni ter drugimi prihajajočimi ljudstvi ga je začrtal despota Teodozija II. Tisoč let je zaustavljalo nemehne napade številnih sovražnikov, podleglo je samo Benečanom. V silnem zidovju se še zdaj vidijo obrambne naprave in stolpi, med katerimi je najbolj znano Sedmerostolpje (Hepta pyrgon), postavljeno na zapadni konec Osrednje ceste. V njem so Bizantinci in Turki hranili in mučili ujetnike, kakor pričajo ustrezne naprave ter vodnjak na dvorišču, kamor so metali trupla na smrt obsojenih. Na zunanji strani so Zlata vrata, slavolok s tremi prehodi, ki ga je dal leta 390 narediti cesar Teodozija I.

Sprehod ob obzidju nas spominja na mnoge zgodovinske dogodke. Topovska vrata so živa priča carigrajskega poloma leta 1453. Tu nekje je sultan Mehmet II. razsajal s svojimi strašanskimi topovi in s težkimi krogli obdeloval mesto. V treh tednih je bilo vse končano: padel je Cari-

grad, z njim pa tudi zadnji bizantinski cesar Konstantin Dragaš, ki je našel smrt blizu Topovskih vrat.

Odrinska vrata so leta 626 doživela strahovit napad združenih slovanskih in obrskih sil. Iz zgodovine vemo, da niso popustila, še danes jih lahko vidimo na začetku Heraklejevega zidu, dolgega 1000 metrov in skoraj štiri metre debelega. Pri Odrinskih vratih stopimo v mesto, spustimo se v zanikrno tuličico, ki z notranje strani spremlja Heraklejevo obzidje. Čez nekaj trenutkov zagledamo preprosto dvonadstropno stavbo, okrašeno z raznobarnim opečnim kamenjem, v kateri spoznamo dom učenega cesarja Konstantina Porfirogeneta. Sedaj gospodarijo v njem otroci; za majhen denar ti pokažejo skrite hodnike in prehode v zgornja nadstropja. V bližini so sledovi zadnje cesarske palače Blacherne.

Pri Blacherni se lahko obrnemo, ker moramo obiskati še džamijo Kaariye, ki stoji v dolini med petim in šestim gričem. V reznici je to najlepša čisto bizantinska cerkev iz V. stoletja. Obnovila jo je Marija Ducas, mati Aleksija Komnena. Predverje krasijo mozaiki, ki so prav gotovo najbolj zanimivi od vseh, kar jih premore pokopani Carigrad. Mozaiki izvirajo iz 14. stoletja, pomembni so, ker naznanjajo nove poti v bizantinskem slikarstvu.

Vračamo se mimo Mehmetove džamije, kjer je nekoč blestela veličastna Apostolska cerkev. Ob vhodu v sedanjo mošejo lahko najdemo marmorno ploščo, na kateri je v zlatih arabskih črkah napisana sloveča Mohamedova prerokba: „Padel bo Carigrad. Srečen princ, ki se mu bo to izpolnilo!“ Zraven mošeje je majhna osmerokotna grobnica s katafalkom, kjer počiva srečni princ Mehmet II., tisti, ki je pokopal Carigrad in ob njegovih spomenikih zasejal seme novega mesta Istanbula.

Janez Zupančič

S potovanja po Tuniziji

Iz Palerma smo se odpeljali zvečer, zjutraj smo bili v obsežnem Tuniškem zalivu. Zavili smo na jugozahodno stran, kjer se odpirajo vrata v 11 kilometrov dolg kanal sredi Malega morja (El Bahira). Pluli smo med nasipi in se čez slabo uro ustavili v umetnem tuniškem pristanišču.

Tunis je postavljen na nizko grbino med jezerom Sedžumi in Malim morjem. Na vzvišenini kraj jezera se stiska Medina, stari del mesta, čigar začetki segajo v punsko dobo. Sedanje lice so ji ukrojili arabski Hafside, ko so si jo po letu 1060 izbrali za prestolnico svoje države Ifrikije. Starodavna tuniška Medina je zanimiv spomenik mavrske arhitekture in srednjeveškega mestnega življenja, tesno povezanega z džamijo in sukom. Med kopico starih svetišč se še danes odlikuje elegantna, leta 732 nastala Džama ez Zituna — Oljčna džamija. Tudi suk ali tržni prostor je na zunaj ohranil nekdanjo podobo. Sestavlja ga splet

pokritih uličic, ob katerih so nanizane prodajalnice in obrtniške delavnice. Vsaka obrt izdeluje in prodaja svoje izdelke na določenem mestu, zaradi česar je veliki trg razdeljen na vrsto manjših sukov. Najbolj znani so: Suk el Attarin (dišave), el Fakha (sadje), el Leffa (sukno), el Truk (oblačila) in tako dalje. Med razstavljenjo robo prevladujejo izdelki domačih obrtnikov, ne manjka pa tudi uvoženega industrijskega blaga.

Na vzhodni strani se stare Medine drži novi Tunis ali Tunes, kakor mu pravijo domačini. Loči ju ostra meja, začrtana po obzidju, na katerega spominjajo Morska vrata — Bab el Bhar. Pod njimi se ozka Trdnjavska ulica spremeni v Francosko avenijo, ki je z ulico Habib Burguiba prometno jedro novega mesta, urejenega po modernih vidikih. Tu ni ničesar nenavadnega, le drevoredi visokih palm in arabski napisi zraven francoskih dokazujejo, da smo v severni Afriki,

Celo prebivalstvo je v tem delu večinoma evropsko: italijansko, francosko in malteško. Precej je tudi Zidov, kakor povsod v Tuniziji.

Z griča Belvedere je lep razgled na Tunis in na njegovo bližnjo ter daljno okolico. Na zahodnem obzorju se vidi Bardo, zadnje prebivališče turških bejev. V nekdanjem haremu je sedaj imeniten muzej, v katerem se obiskovalec zlahka seznanja s pisano preteklostjo tega dela Afrike. Vsakovrstni izdelki in napisi zgovorno pripovedujejo o Berberih, najstarejših znanih prebivalcih, o priseljenih Puncih, ki so jih leta 146 pred n. š. spodrinili Rimljani, o kratki vladavini Vandalov, o Bizantincih, ki so proti koncu VII. stoletja podlegli Arabcem, in o Spancih ter Turkih. Zraven muzeja je palača Bardo, ondaj je leta 1881 bej Sidi Sadok priznal francoski protektorat. Držal se je do leta 1956, ko so nove oblasti razglasile svobodno arabsko republiko Tunizijo.

Severno od Malega morja se razteza tršat polotok z izredno lepo sredozemsko pokrajino. Med bujnim zelenjem se skrivajo številna naselja, sestavljena iz belih, na vse strani ravno odsekanih domov. Tam je tudi neuničljiva Kartagina, ki s svojim imenom spominja na punski Kart Hadaš (to je: Novo mesto), čigar sledovi so ohranjeni v starem pristanišču. Na bližnjem griču Birsu so sledovi rimske, malo bolj na sever pa bizantinske Kartagine.

Se bolj kot Tunis je zanimivo tunizijsko podeželje, ki mu ne manjka raznolikih podob naravnega in udelanega sveta. Za potovanje pridejo v poštev železnice, čeprav so večinoma ozkotirne in v notranjosti tako slabo povezane, da se je treba vračati v glavno mesto, kadar bi človek rad obiskal še ta ali oni kraj. Hitrejši so avtobusi, ki imajo še to prednost, da so cenejši in da vozijo tudi po južni Tuniziji, kjer sicer ne poznajo železniških prog.

V vzhodni Tuniziji ležijo razsušene nižine s skromnim rastlinstvom, ki ozeleni samo v času kratkotrajnega zimskega dežja. Poleti se stepa spremeni v ožgano planjavo, večidel prazno, če odštejemo nasade kaktusov, ki jih gojijo zaradi užitnih plodov in bodičaste slame, dobrodošle velblodom. V mehkih, nasutih tleh zevajo wadin, globoke rečne struge brez stalno tekočih voda. Skoraj vse vodijo do plitvih kotanj, v katerih se zadržujejo jezera ali sebkhe, kakor jim pravijo domačini. Zitna polja so samo okoli redkih pastirskih naselij; zasejana so z ječmenom, ki zraste za ped visoko in dozori v začetku maja meseca.

Severni konec tunizijske stepe je nenavadno skrbno obdelan: negovana polja, vinogradi in sadovnjaki segajo prav do obal Sredozemskega morja. Nasade namakajo, najbolj oranževce, saj ima ponekod vsako drevo kanalček, po katerem mu priteka voda vselej, kadar je treba. V vrtovih stojijo beli domovi tunizijskih kmetov; prostori so razporejeni okrog notranjega dvorišča, ki je marsikje urejeno kot patio s cvetličnimi gredami in vodnjakom na sredi.

Južno od Hammameta je tunizijska stepa obdržala naravno lice, ki ga označuje nerodoviten,

slabo obljuden svet. Rdečkasta ali rumenkasta zemlja je obdelana samo tam, kjer je toliko vode, da je namakanje možno v vsakem letnem času. Skoraj vse zelenice so se razvile ob izvirkih talne vode, nekatere tudi ob arteških studenih in velikih zbiralnikih, ki jih napajajo od daleč napeljani vodovodi. Razporejene so vzdolž sredozemske obale, v notranjosti pa vzporedno z razpadlimi gorskimi vrstami. Značilno je, da so tesno povezane s preteklostjo, saj večinoma izvirajo iz antičnih časov in se razen tega krčevito drže starih proizvodnih oblik ter načinov. Posamezne oaze pridelujejo kulture, za katere so se odločili že Berberi ali pa Rimljani. Enako stara so zeleniška ali sahelska mesta, čeprav po vnanjem videzu sodijo v arabski srednji vek. Pretežno so obzidana, tesna in orientalsko obarvana.

Znotraj vzhodnotunizijske stepe je samo eno večje naselje. To je starodavni Kairuan,¹ ki ga je dal postaviti prvi arabski vladar v premaganem Kartaginskem eksarhatu Sidi ben Okba Nafaa in si tu uredil prestolnico. Za gradnjo na tem kraju se je odločil zaradi neznatnega studenca Barute, ki naj bi bil v zvezi z Zemzekom v Meki. Pomanjkanje pitne vode so pozneje odpravili s pomočjo velikih odprtih zbiralnikov in 30 kilometrov dolgih vodovodov. To je zadostovalo za preskrbo prebivalstva; za namakanje je bilo vode premalo, zaradi česar se je Kairuan razvil v tipično obrtniško naselje in pri tem ostal do današnjih dni.

Današnji Kairuan je nepopačeno ogledalo časa, v katerem je nastal. Izgubil je sicer politični pomen, zato pa je ohranil vlogo verskega središča vsega muslimanskega Maghreba. Poglavitni cilj številnih romarjev (sedem romanj v Kairuan odtehta eno v Meko) je kairuanska Velika džamija — Džama el Kebir, delo že omenjenega vladarja. Staroegipčanskemu svetišču slična zgradba je sestavljena iz zaprtega dvorišča in pravokotne dvorane, razdeljene na 17 ladij. Nizek strop podpirajo kratki stebri, med katerimi je največ antičnih in bizantinskih, pripeljanih iz Hadrumeta in Kartagine.

Velika džamija je samo majhen primer žlahtne starine v Kairuanu, ki je sicer v celoti obdržal srednjeveško lice pa tudi srednjeveški način življenja. Ker je stisnjen med pravokotno obzidje, ima natanko določen obseg in obris poglavitnih ulic, speljanih od enih do drugih vhodnih vrat. H glavnim potem se stekajo nešteti prehodi, začrtani tako zamotano, da se v njih še domačini komaj spoznajo. Stare, ravne obdelane hiše se držijo skupaj; podobne so nepremagljivemu zidu, ki ga je posvetila preteklost. Vsaka druga hiša je obrtniška delavnica: v enih izdelujejo slovite kairuanske preproge, v drugih okrašene usnjene izdelke, v tretjih lončarijo itd. Suk, najzanimivejši med vsemi, kar jih je v Tuniziji, nudi najboljši pregled spretnosti in iznajdljivosti kairuanskih obrtnikov. Vsak izmed izdelkov, razstavljenih

¹ Imena mest so v arabščini ženskega spola, tako tudi Kairuan.

po tleh in zunanjih stenah pritličnih prodajalnic, je majhna umetnina v izdelavi, v okrasju ali pa v obliki, ki često spominja na antična izročila.

Večina sahelskih mest pa ne stoji znotraj tunizijske stepe, marveč pri kraju, tako da se na eni strani držijo morja, na drugi pa zelenice. Ta mesta so bila prvotno ribiško-poljedelska naselja, kar so v glavnem še sedaj, če ne upoštevamo sprememb, nastalih v zvezi z modernizacijo gospodarskega življenja v Tuniziji. Iz tega okolja naj omenim samo Sfax, veliko pristanišče ob Sirtskem zalivu. Staro jedro mesta je na ravnici, za obzidjem, dolgim 600 in širokim 400 metrov. V živahnem vrvenju ljudi, zavitih v burnase, haïke, kašabije in melije, je največ pristnih domačinov, oblečenih v volnene gačrane, ki jih izdelujejo sami. Na glavi nosijo zelene turbane, ker se imajo za pravoverne potomce preroka Mohameda.

To je danes manjši Sfax, večji je zunaj obzidja in v bližini živahnega pristanišča, ki iz svojega pridelovalnega zalelja izvažajo olje in ribe, iz okolice pa fosfate in halite. Starodavno opravilo sfaških meščanov je ribolov, prikladen zaradi morskih plitvin in izrazitega plimovanja. Ribe, med katerimi slovi vrsta meru, in spužve predelujejo v moderno opremljenih podjetjih. Isto velja za oljčne plodove, iz katerih stiskajo jedilna in tehnična olja.

Sfaška zelenica je izredno obsežna. Mesto obdaja 10 kilometrov širok polkrožni pas vrtov, zasajenih s sadnim drevjem, vinsko trto in cvetlicami, ki jih gojijo zaradi rožnega olja. Po vrtovih so nekakšne pristave, kjer v času dela prebiva dobra polovica sfaških meščanov. Za vrtovi se širijo novi oljčni nasadi, nastali v prejšnjem stoletju. Negovana drevesa stojijo v vrstah, ki so dolge po 70 kilometrov, a se še kar naprej pomikajo v bližnjo stepo. Neskončna zaplata rdeče zemlje, pokrita z oljčnim zelenjem, je veličastna, a dolgočasna, ker nikjer ne vidimo drugega kot sklenjene vrste dreves, brez naselij in brez posameznih domov.

Nekaj posebnega je otok Džerba v Sirtskem zalivu. Svoj čas se je imenoval Merinx, v Homerjevi dobi pa otok Lofofagov. Večkrat je menjal nazive in gospodarje, a je kljub temu obdržal prvotno berbersko prebivalstvo, ki še zdaj govori svoj jezik, čeprav pripada islamski verski sekti Vahabitov. Arabcev ni veliko na Džerbi, po številu jih celo prekašajo Židje, strnjeno naseljeni okrog vasi Hara Kebira. Delavni Berberi so otok spremenili v en sam nasad datljeve palme, kar ni bilo lahko spričo peščenih tal in hudega pomanjkanja padavin. Zelena pokrajina je povsod prijetna, saj jo oživljajo bele hišice gostoljubnih domačinov, imenovane menzele namesto diar. Če k temu prištejemo še peščena obrežja in umerjeno podnebje (povprečna januarska temperatura je 13,6° C, julijska pa 26° C), pa vidimo, da spada Džerba med najbolj vabljive koticke sredozemskega primorja.

Južna Tunizija je puščavska, sprva kamnita, nato peščena. Jugozahodno od Sirtskega zaliva se

dviguje goło Matmatsko višavje. Po preperelih vesinah samevajo berberska pastirska naselja, nastala v času arabskih vdorov. Ker ni vode, zajemajo ljudje padavine in tako namakajo svoja skromna žitna polja ter sadovnjake po umetno narejenih terasah. Ondotni Berberi se sami preživljajo, tako da poljedelstvo povezujejo z nomadsko živinorejo. Iz volne si izdelujejo oblačila, rdeče haïke, okrašene s tradicionalnimi geometričnimi in figuralnimi vzorci. Kot trogloditi bivajo v podzemskih domovih, ki jih varujejo pred vsemi nevšečnostmi, in ne zahtevajo nobenega gradbenega materiala.

Starejše, zdaj že večinoma opuščene hiše, so napol izkopane, napol pa prislone v breg. V srednjem, zidanim delu, je delovni prostor, v zadnjem, ki je vsekaj v rdečkasto skalovje, je obokana izba, namenjena prebivanju. Novejši domovi so v štirioglatih, do sedem metrov globokih jamah, izkopanih v kamnito podlago. Na dnu je nekakšno dvorišče, od koder vodijo na vse strani vhodi v podzemne prostore, spalnice, sprejemnice in shrambe. Na dvorišče vodi rov, povezan tudi s sosednjimi dvorišči, če so dovolj blizu skupaj. Tu in tam se še vidijo opuščene horfe, nekdanja skladišča, zavarovana tako, da so narejena v nedostopnih stenah.

Pokrajina ob velikanskem Džeridskem jezeru (Sot el Džerid) je med najbolj zanimivimi, kar jih je v Tuniziji. Okoliški svet je gorat, apneniški in popolnoma prazen. Izpod krajnih vesin, segajočih v bližino jezera, pritekajo vode, ob katerih so prave puščavske zelenice. Na jugovzhodni strani Džeridskega jezera se razprostira Nefzava, skupina kakih 50 naseljenih oaz, na severozahodni strani pa Bled el Džerid — Dežela palm, ki sodi med bisere puščavskega sveta.

Tozersko zelenico namaka roj 194 izvirkov, ki se združujejo v kratko, na kraju zajezeno reko. Namakanje urejajo preproste, na rečnih bregovih zasnovane zapornice, s katerimi lastniki posameznih zemljišč spuščajo vodo v svoje kanale. V izredno lepi tozerski oazi raste blizu pol milijona datljevih dreves; med različnimi vrstami je tudi sloviti deglat en nur, „vrst svetlobe“. Stisnjene krošnje velikanskih dreves sestavljajo senčnat pokrov, pod katerim bujno uspevajo vse sorte južne povrtnine.

Z vrha tozerske zelenice se obiskovalcu mudi lep razgled čez Džeridsko jezero, ki sega od Sirtskega zaliva pa do alžirske meje. Vodo ima samo v deževnih zimah, poleti pa ga pokriva plast soli, ki se sijajno blešči v silni sončni svetlobi. Tedaj na jezeru oživi karavaaski pa tudi avtomobilski promet, vendar samo po starih, preizkušanih poteh. Hoja na slepo je nevarna, kaj lahko se zgodi, da se neveščemu potniku udro tla pod nogami.

Središče zelenice je Tozer, antični Tusuros. Mesto šteje 15.000 prebivalcev, večinoma arabiliranih Berberov. Zanimive so njihove hiše, zidane z opeko, ki je na pročeljih vstavljena tako, da je lepo geometrično okrasje.

Nefta je zadna oaza v Bled el Džeridu. Po velikosti ne zaostaja mnogo za tozersko, po lepoti

pa jo še celo prekaša. Voda ji priteka izpod puščavskih robov v 150 izvirkih, ki se najprej združujejo v dve, nato pa v eno samo reko. Zajezeno vodo si ljudje delijo po posebnih pravilih, nastalih v XIII. stoletju. Okrog zelenice so široki nasipi, ob njih se zaustavljajo peščeni valovi saharskega morja. Na zunaj je Nefta podobna Tozerju, čeprav so njene ulice ožje in večinoma pokrite zaradi hude sončne pripeke.

V zapadno Tunizijo segajo do 1550 metrov (Džebel Šambi) visoki odrastki Atlaškega gorovja. Največ sveta je visokega okoli 1000 metrov. Na jugu je razoran in gol, na severu ga pokrivajo bori in sredozemski hrasti. Po planjavah je obilo rodovitnega sveta, saj jih dokaj redno namaka padavinska voda. Čudno je le, da je razmeroma slabo obljuden, morda še celo slabše kot v antičnih časih; tako vsaj kažejo sledi mnogih rimskih naselij. Značilen primer je širša okolica Sbeitle, ki je opustela, obrasla z grmičevjem in halfo tam, kjer so morala biti svoj čas obsežna polja. Sbeitla sama je skromen naslednik slovite Sufetule, prestolnice kartaginskega eksarha Grigorija, ki je leta 647 padel v bojih z Arabci. Zanimive razvaline antičnega mesta pokrivajo nekaj kvadratnih kilometrov ledine na desnem bregu reke Sbeitle.

Kar velja za podgorje, velja tudi za planotasto ovršje v povirju mnogih tekočih voda okoli sedanjega Maktarja. Videti je, kakor da bi se prejšnji Arabci izogibali višinskemu naseljevanju, za-

radi česar je po vrhah še vedno razmeroma malo prebivalstva. Kolikor pa ga je, je zanimivo, saj najdemo tudi tam Berbere in celo daljne potomce rimsko-bizantinskih naseljencev, če smemo tako sklepati po značilnih domovih z enokapno opečno streho, ki iz vseh štirih strani visi na notranje dvorišče.

Večji kraj na planoti je samo že omenjeni Maktar. Leži čez 1000 metrov visoko in ima za naše razmere nenavadno ugodno podnebje. Poletno vročino blaži znatna nadmorska lega, ki tudi sicer največ prispeva, da je svet tam okrog svež in zelen kakor pri nas. Najlepši je spomladi, ko cveteta travnik in pšenično polje na modernih skupnih kmetijah.

Zahodna Tunizija se ukvarja z živinorejo in poljedelstvom, po tržnem dohodku pa je kljub temu na prvem mestu rudarstvo, čeprav sta zastopani samo dve rudi. Blizu Kefa kopljejo svinčevo in cinkovo rudo, v okolici Gafse pa so velika nahajališča fosfatov. Najvišjo proizvodnjo ima Metlawi, ki se je pod francosko oblastjo imenoval Philippe Thomas; tako je bilo ime vojaškemu veterinarju, ki je na tem mestu odkril bogate zaloge fosfatov.

Iz Kefa je samo še korak v dolino reke Medžerde. Če ne utegnemo obiskati sredozemsko obarvane severne Tunizije, se lahko po tej bogati dolini vrnemo v Tunis, kjer se je začelo naše potovanje.

Milan Natek

Za doslednost v delu in progresivno kritiko

Ko sem prebral odgovora avtorjev in zagovornikov Študij, ki sta natisnjena v Geografskem obzorniku (XII., števil. 1, str. 25—30) pod naslovom: „Za objektivno in konstruktivno kritiko“ in „H kritiki „Znanstvene vsebine geografskih razprav“ v Geografskem obzorniku“, sem dobil tudi nekaj odgovorov na nekatera vprašanja, ki so se mi utrnila in poglobila ter ostala odprta vse od diskusijskega večera 24. marca 1964. Danes je poglavitno, da skušamo tako ali drugače obuditi kritiko, ki že dlje časa ni bila tvorno prisotna v naši domači stroki, saj sem trdno prepričan, da bomo mogli samo z vso ostrino našega kritičnega delovanja — ki bo naperjeno zoper vse pomanjkljivosti (od idejnih do metodoloških), napake in hibe v naši stroki — dvigati in razširjati, poglobljati in oblikovati podobo vsemu našemu strokovnemu in znanstvenemu delu. Zato pa sta potreba in dolžnost kritike, da prodre do samega bistva pojavov, ki jih študiramo ali preučujemo, da se seznanimo z vsemi njihovimi poglavitnimi pomanjkljivostmi in omejenostmi ter z vsemi glavnimi in osnovnimi pozitivnimi razvojnimi možnostmi in težnjami.¹ Zato moramo dopuščati vse možno-

sti, da bo vsaka kritika dosegljiva s protikritiko, obenem pa se moramo upreti vsem tistim, ki imajo že vnaprej v svojem zakupu čvrste, sigurne, absolutne in nepogrešljive kriterije, s katerimi opredeljujejo, kakšna kritika nam je potrebna, in kakšna sme, more in mora biti in kakšna spet ne. Saj bi si s tem že vnaprej nakazovali smer ter obseg naši kritični dejavnosti, in od takšnega početja smemo pričakovati samo še poduk, ki nas bo varoval pred stranpotmi.

Kadar se borimo za svoja stališča in načela, ki so v nas „trdno“ zasnovana, bomo mogli samo s kritično analizo preceniti njihovo čvrstost in pravilno zasnovanost, in sleherna pomanjkljivost kritike se lahko najbolj dosledno in ustrezno odpravi s protikritiko. Prav tako želimo, da bi končno vendarle dobili takšno kritiko, ki se ne bo bala in ne sramovala svojih rezultatov, kakor tudi ne spopada z obstoječimi nasprotnimi stališči. Kakšna bi bila potemtakem človekova ustvarjalnost (kritika pa je oblika človekovega ustvarjanja, v kateri je lahko samo človek njen objekt in subjekt!), ki bi že vnaprej zaprla sama sebi pot do rezultatov, ali pa bi bila pripravljena odreči

se nekaterim svojim spoznanjem samo zato, da bi se izognila spopadu z obstoječimi silami nasprotnika? Z vso trdovratnostjo se moramo upreti kakršnemu koli konformizmu v svoji stroki ter se z vso resnostjo zavzemati za odprto in odkrito ter dosledno konfrontacijo mišljenj in nazarov, s katerimi prepletamo našo geografijo. Zato prvenstveno ustvarjamo takšne pogoje, da bo mogla biti kritika stalno pričujoča med nami.

Iz vsebine odgovora naj najprej izluščim dve osnovni značilnosti: 1. članka nista podpisala dva sodelavca in soavtorja Študij (Dj. Jelić in L. Olas), ali pa ga je morda njun zastopnik in arbiter dr. J. Medved, ki se doslej iz neobičajnih razlogov vključuje v krog prizadetih. 2. dr. Medved in ostali so se v odgovoru poslužili načina, s katerim hočejo kar na kratko — s strokovnimi in moralnimi diskvalifikacijami in ekskomunikacijo — opraviti s svojim nasprotnikom. Sicer pa v zadnjem času to nista več osamljeni značilnosti v naši stroki in morda že kar simptomatična primera razmer v slovenski geografiji. Ali je mogoče, da bi bila na današnji stopnji naše družbene stvarnosti še vedno pravica na strani močnejšega? Ne! Zato si tudi prizadevamo, da bomo dosegli tisto platformo v našem stvariteljskem delu, na kateri se bodo razblinile vse prakticistične in priučene aktivistične parole iz dobro poznane „zaloge ideoloških lekcij“ in odstopile mesto resničnim in prepotrebim diskusijam o teoretičnih in ideoloških osnovah (naše geografije).

Avtorji članka „Za objektivno in konstruktivno kritiko“ so prišli na osnovi nekaterih misli, ki so nanizane v mojem prispevku (v prvih štirih poglavjih), do spoznanja, da zaenkrat ne bodo razpravljali o nekaterih izhodiščih mojega prispevka z zaključnim refrenom: „... saj o tem še sam ni prišel do jasnih zaključkov“ (str. 26). Z njimi se popolnoma strinjam, saj more samo sam vase zaverovani in okosteneli ter ozkosrčni filister skrbno bdeti nad svojimi „dokončnimi in nespremenljivimi spoznavanji sveta“. Vsaka resnična ustvarjalnost pa z negacijo vrednot, ki so bile ustvarjene v preteklosti, ter s kritično ustvarjalnim duhom nenehno oplaja svoje dosežke. Ali smo potemtakem upravičeni zaznamovati vse tiste jugoslovanske geografe, ki se poglobljajo v teoretična vprašanja geografije z nevednostjo, z apriornimi nejasnostmi ter z zameglenimi mislimi ali stališči? In to kljub temu, da vsega sami še ne razumemo ali pa nočemo sprejeti? Ne! Vsej vse dotlej ne, dokler jim s svojimi rezultati dela kaj takega ne moremo dokazati! Sicer pa je v okviru tega odgovora to tudi postranskega pomena. Stavek omenjam samo zato, ker sem prisiljen spoznati in ugotoviti, kako so dr. J. Medved in ostali prišli do takega znamenitega zaključka: „... saj o tem še sam ni prišel do jasnih zaključkov“. Iz mojega teksta navajajo tri bolj ali manj zaključene kontekste, s katerimi najbrž želijo dokazati ali pa morda celo „dokazujejo“ protislovnosti v citiranih stavkih. Morda jim je dalo prav to pobudo za zaključek inkrimiranega stavka. Če je temu

tako, pa ugotavljam, da avtorji niso dobro prebrali mojega prispevka, ali ga pa sploh razumeti ne morejo, saj dovolj jasno govorim o GEOGRAFIJI, SPECIALIZACIJI V GEOGRAFIJI (ki ni in ne more biti identična z GEOGRAFIJO!), o POJAVU ter o treh najsplošnejših ZAKONITOSTIH (fizikalno-kemične, biološke in družbene) v GEOGRAFSKEM OKOLJU. To so zame štiri različne kategorije pojmov, miselnih enot, ki jih na noben način ne smemo in ne moremo zamenjavati ali istovetiti, pa kljub temu, če si želimo še tako poenostaviti ter olajšati svoje delo in miselno obremenjenost! Vsi zapisani pojmi s številnimi drugimi se v skladu s potrebami in nujnostjo metodo'ogije znanstvenega proučevanja ali preučevanja postavljajo v osvojitev ter v razčiščenje že v samem začetku osnovnega (abecednega) miselnega inventarja slehernega razumnika!

Morda je prav v tem osnovni povod, da so lahko avtorji na str. 27 podčrtali v Kokoletovem stavku, ki ga citiram, besedo „SOODVISNOSTI“, pri vsej tej svoji vnemi pa so prezrli, da je v njem govera o soodvisnosti med naravnimi in družbenimi POJAVI — ČINITELJI, medtem ko je v zgornjih stavkih, menim, dovolj jasno zapisano, da na primer z biološkimi zakoni ne moremo spremeniti ZAKONITOSTI v PROCESU NEORGANSKIH POJAVOV.

Iz prispevka „Za objektivno in konstruktivno kritiko“ moremo poleg ostalega spoznati, da avtorji zelo dobro poznajo dela V. A. Anučina, saj drugače res ne bi mogli zapisati, da sem „... dobro posnel osnovne misli sovjetskega geografa Anučina.“ (str. 27), vseeno pa se čudim, da nobeden izmed avtorjev vse doslej ni izrazil pismeno ali ustno dvomov v resničnost obstoja in delovanja družbenih, bioloških in fizikalno-kemičnih zakonitosti ter o obsegu njihovega delovanja.³ To pa lahko tudi pomeni: 1. da se avtorji ne strinjajo z naznačenimi formulacijami oziroma spoznanji, ki so jih v zakladnico človekovih odkritij prispevali intelektualci z materialistično-dialektičnimi nazori, in 2. da še vedno niso seznanjeni s temi, nekaj desetletij starimi temeljnimi spoznanji in resnicami, ki morejo tvoriti hrbtnico sleherni sodobni metodologiji znanstvenega dela v naravoslovju. Slednjo možnost pa izključujem, saj sta med avtorji prispevka kar dva univerzitetna učitelja (dr. V. Klemenčič in dr. J. Medved), a to še s toliko večjo trdnostjo, saj je eden od njiju tudi univ. učitelj „Uvoda v raziskovalno delo.“⁴ — Ne vem, ali sem mogel piscem članka „Za objektivno kritiko“, ki so zahtevali od mene nekatere odgovore v zvezi s „problemom“ zakonitosti in pojavov, dovolj jasno nakazati pot za kasnejšo diskusijo, ki jo obljublajo. S tem člankom tudi nimam pretenzij na ponovno razčlenjevanje nekaterih izhodišč geografije in njenega proučevanja, temveč predvsem, da odgovorim na nekatera podkletanja, protislovja in dezinformacije, pa čeprav kljub vsemu čutim velikansko mujo po sistematičnem ter kritičnem pretresu osnovnih vprašanj (naše) geografije.

Močno pa se moram braniti vloge, ki mi jo dr. Medved in ostali pripisujejo, da kritično ocenjujem metode dela Instituta za geografijo (str. 27). Vsem tistim, ki žele objektivno in konstruktivno kritiko, moram ponovno povedati, da sem se v svojem zapisu omejil zgolj ni tiste rezultate njihovega dela, ki so bili publicirani, vse drugo, pa naj bodo to samo zamisli ali že izdelani načrti raziskovanja, ni in ne more biti vključeno v moji oceni. Saj sem mogel pregledati samo tisto, kar je bilo objavljeno v strokovnem časopisu — glasilu GDS — „Geografskem vestniku“, in prepričan sem, da je tako tudi prav, saj danes naša družba vse bolj ceni rezultate dela kot pa še tako lepe in megalomanske načrte. — Poleg tega more in mora biti samo javna dejavnost predmet javne kritike, neizpolnjeni osebni nameni in želje pa so lahko le predmet domnev. — Nekaj mi kljub vsemu še vedno ni jasno: ali so objavljene Študije res samo določena faza opravljenega dela, kot zatrjujejo avtorji v odgovoru, ali pa so morda že dokončano delo, kot beremo v nekem drugem uradnem poročilu.⁵

Poleg ostalega avtorji odgovora ocenjujejo moj prispevek kot „neodgovorno in zlonamerno kritiko“, da je izraz „neodgovorne in neobjektivne analize objavljenega dela“ itd. (str. 26—27). Menim, da se avtorji še vse premalo zavedajo, da je distrikcija med konstruktivno in nekonstruktivno (destruktivno) kritiko zelo dvomljiva. Ničesar ne moremo ustvariti, če nečesa ne porušimo, in prav zato je vsaka kritika hkrati konstruktivna in destruktivna. Prav tako je zelo težko razlikovati med dobronamerno in zlonamerno kritiko, saj se običajno „namera“ globoko skriva v človeku, a spričo tega moremo vsako „namernost“ ugotovljati samo s sumničeni. Zato se neredkokrat primeri, da samo domnevna „zlonamernost“ služi kot izgovor za zadržitev upravičene, progresivne in revolucionarne kritike. Prav zato je nesprejemljivo, da bi z „dobro namernostjo“ ali z „zlo namernostjo“ sodili in vrednotili katero koli kritiko.⁶

Ne morem se popolnoma sprijazniti z nazorom, „... da je taka kritika (z vso resnostjo in odgovornostjo opravljen kritični pretres dela) potrebna za razvoj vsake stroke, posebno pa še za razvoj naše (geografske) znanosti, na sedanji stopnji njenega razvoja“ (str. 26, podčrtal M. N.). Ali nam kritika res ni bila že vse-skozi potrebna? In čemu bi nam bila kar v hipu spet nujno potrebna? Ali ne diši vse to po nekakšnem kampanjskem vrednotenju kritike? Prepričan sem, da je bila kritika potrebna in nujna v vseh časih, do kolikšne meje pa je mogla biti tvorno pričujoča v posamezni stroki, pa je bilo odvisno tudi od osveščenosti posameznika ali skupine in se je vedno kot „stvariteljska moč“ organsko vpletala v vsa njihova dela.

V obeh odgovorih sem zasledil očitek, da ne sodelujem v Institutu za geografijo univerze v Ljubljani. Resnici na ljubo pa moram zapisati, da sem v letu 1963 preko Oddelka za geografijo po-

slal vodstvu Instituta svoj predlog za sestavo perspektivnega programa strokovnega in znanstvenega dela, a vse do danes nisem dobil nikakršnega uradnega obvestila.⁷ Ali je bil poslani predlog res tako neprimeren, da ga je bilo nemogoče vključiti v program dela in da nanj tudi ni bilo vredno odgovoriti? Sam sem še vedno trdno prepričan, da so nam predlagane raziskave neobhodno potrebne, saj je končno že tudi čas, da dobimo odgovore na vprašanja, kdo smo in kje in kaj hočemo.⁸ Z izsledki sistematičnega dela na tem torišču bomo mogli oplajati vse naše raziskave, obenem pa se bomo mogli na mnogih mednarodnih srečanjih strokovno soočiti z drugimi, tudi z nasprotnimi ali različnimi pogledi na geografijo. In kolikor doslednejši bomo v metodologiji raziskovalnega dela, s toliko večjo trdnostjo bomo mogli zagovarjati svoja stališča ter z njimi plemenititi celotno geografijo. To je samo eno izmed osnovnih izhodišč tvornega vključevanja v mednarodno znanstveno areno.

Drugi cilj, ki sem ga imel pred očmi, ko sem predlagal potrebo po pričetku omenjenega proučevanja, sem videl v samem kakovostnem razvoju naše geografije. V tisti fazi proučevanja, ko bo postalo pojmovanje poznavanja pojavov in procesov, (kar je danes mnogokrat že končni cilj našega dela), šele osnovno gradivo za preučevanje zakonitosti v procesih ter med njimi, se nam bo odprla nova razsežnost, ki bo zahtevala neobhodno potrebo po razbistritvi ideoloških in teoretičnih izhodiščih naše stroke.

Za zaključek naj pojasnim, da mnenja in pismene izjave posameznih avtoritet, ki jih avtorji navajajo v zaključku, ne morejo omajati mojega prepričanja v pravilnost in koristnost mojega prispevka. (Ali se res vse izjave nanašajo na Študije, ki so bile objekt mojega kritičnega zapisa?) To morda še toliko bolj, ker pripadam tisti generaciji, ki zaradi mladosti ni mogla sodelovati v naši revoluciji, ali pa se kompromitirati z njenimi zagrizenimi — domačimi ali tujimi nasprotniki. Porevolucijska šolska vzgoja nam je jemala hlapčevsko spoštovanje do vseh formalnih avtoritet in dogem, a nas je vzgajala v utrjevanju prepričanja vrednot in spoštovanja dokazov in resnic. In morda se prav zato še danes tako zavzeto upiram vsem oživelim pojavom idolatrije.

Naj zaključim z V. Vlahovičevimi besedami: „Razvoju naše znanosti škodujejo pojavi, včasih povezani z nezdravimi ambicijami posameznikov, ki želijo ohraniti svoj ugled ali veljavo na kakšnem znanstvenem področju, ne glede na resnične znanstvene dosežke ali zaradi stališča znanstvenoraziskovalne ustanove, da je prav ona poklicana suvereno voditi delo v kakšni znanstveni disciplini. K temu moramo dodati tudi pojave netovariškega, včasih tudi nehumanega odnosa do mladih znanstvenih kadrov iz bojazni, da bi izgubili kakšen položaj v družbi in znanosti. Znanstvena dognanja, dosežena najpogosteje ob popolni materialni pomoči in podpori skupnosti, se včasih komercializirajo v osebne namene posameznikov ali posameznih institucij...“⁹

¹ Zveza študentov ljubljanske univerze je priredila v okviru „Tribune“, dne 19. II. 1965 predavanje: „Kritika v socializmu“, na katerem sta sodelovala dr. G. Petrović in dr. M. Kangrga, profesorja Filozofske fakultete v Zagrebu. Vsebina njune razprave je tudi natisnjena: Milan Kangrga: „Praksa i kritika“, Praxis, II, br. 2, str. 269—281, Zagreb 1965; Gajo Petrović: „Kritika u socializmu“, Praxis, II, br. 3, str. 468—481, Zagreb 1965.

O potrebi takšne kritike je spregovoril tudi V. Vlahović v referatu: „Idejna gibanja na sedanji stopnji našega razvoja in nadaljnje naloge ZKJ“, 8. kongres ZKJ, str. 153—194, Ljubljana 1964.

² Navedem naj samo nekaj manj poznanih načelnih prispevkov ali polemičnih člankov:

P. S. Jovanović: „Savremena stremjenja u geografiji“, Kongres geografa Jugoslavije — Rijeka—Pula—Gorica — 3.—8. X. 1949, str. 117—130, Zagreb 1950.

I. Rubić: „Pogledi na suvremenu antropogeografiju“, Kongres na geografite od FNRJ, str. 89—104, Skopje 1952.

S. Ilesić: „O ekonomskoj geografiji“, Kongres na geografite od FNRJ, str. 105—119, Skopje 1952.

V. Djurić: „Koncept geografije“, Zbornik VI. kongresa geografov FLRJ, str. 69—78, Ljubljana 1962.

Dr. Stevo Vojnović: „Ekonomska geografija i »jedinstvena« geografija“, (Metodološka rasprava), Ekonomski pregled XIII, br. 4, str. 296—308, Zagreb 1962.

S. Ilesić: „Nekoliko primjedbi na članak Steva Vojnovića o ekonomskoj geografiji i »jedinstvenoj« geografiji“, Ekonomski pregled, XV, br. 3—4, str. 254—256, Zagreb 1964.

S. Vojnović: „O primjedbama Svetozara Ilesića na moj članak o ekonomskoj geografiji i »jedinstvenoj« geografiji,

te još nešto o toj temi“, Ekonomski pregled, XVI, br. 1, str. 55—66, Zagreb 1965.

S. Ilesić — V. Melik: „Boris Prikril — Ekonomska geografija kapitalističkih zemalja“, Beograd 1950, str. 350. Recenzija, Geografski vestnik XXIV, str. 225—229.

³ V. A. Anučin o tem piše v svoji knjigi: „Teoretičke skije problemi geografiji“, Moskva 1960. Univ. doc. dr. V. A. Anučin je tudi v svojem predavanju v GDS v Ljubljani, dne 7. XI. 1964, ko je govoril o objektu proučevanja geografije, v kratkih obrisih naznačil pomen delovanja teh treh osnovnih zakonitosti v geografskem okolju, kar je tudi shematsko skiciral na tablo.

⁴ Predmet „Uvod v raziskovalno delo“ je vključen v študijski načrt in program študija geografije na Filozofski fakulteti v Ljubljani in ga poslušajo slušatelji I. letnika II. stopnje.

⁵ Na primer „Rektorjevo poročilo o delu Univerze v Ljubljani v študijskem letu 1962—1963“, Ljubljana 1964, stran 82.

⁶ Glej G. Petrović: Kritika u socializmu; str. 479—480.

⁷ Na dopis predstojnika Oddelka za geografijo Filozofske fakultete v Ljubljani z dne 4. XI. 1963 (s tekočo številko 374/1) sem odgovoril dne 16. XII. 1963 ter predlagal temo z obrazložitvijo, ki bi zajemala naslednjo problematiko: a) Ideološke osnove geografije; b) Teoretični problemi geografskih znanosti; c) Metodologija geografskega proučevanja.

⁸ Prim. uvodni odstavek v članku M. Natek: „Prispevek k diskusiji o geografiji“, Geografski obzornik, XI, številka 3, str. 59—64, Ljubljana 1964.

⁹ V. Vlahović: Idejna gibanja na sedanji stopnji našega razvoja..., str. 184.

Marjan Žagar

O kritičnem sprejemanju tujih raziskovalnih metod in njih prilagajanju našim razmeram*

Priznam, da se nerad ponovno oglašam k diskusiji o razpravah, ki jih je v Geografskem vestniku XXXIV (1962) objavil Institut za geografijo univerze v Ljubljani, ker skupno z odgovori na mojo kritiko zapuščamo strokovno geografsko vsebino. Ker pa se bojim, da avtorji odgovora niso popolnoma razumeli moje kritike, moram dodati še nekaj pripomb.

1. Bistvo moje kritike ni bila le računaska kontrola in iskanje drobnih napak, četudi jih je bilo mnogo, te sem le obžaloval, ker se spričo njih nisem mogel zanesti na celotno gradivo, predvsem ne na rezultate. Res pa je, da sem vmes opozoril na nekatere površnosti (izračuni, napačni citati) in nesmisle (hranilna vrednost volne in tobaka).

* Odgovor na prispevka: Svetozar Ilesić: „H kritiki znanstvene vsebine geografskih raziskav“ v Geografskem obzorniku in M. Jeršič, dr. VI. Klemenčič, J. Lojk, dr. J. Medved in M. Vojvoda: „Za objektivno in konstruktivno kritiko“, Geografski obzornik 1/1965.

Opozarjam, da sem glavno pozornost svoje kritike posvetil metodam dela, to je takšni uporabi skupnih imenovalcev (GNŽ — živinorejske enote, ŽE — žitne enote za rastlinsko proizvodnjo, ŽE za živinorejsko proizvodnjo), kakor je prikazana v delih Instituta. Svojo kritiko sem razdelil na nekaj poglavij, v katerih sem načelno obravnaval uporabnost posamezne metode na konkretnem primeru (uporabnost GNŽ, pojem ŽE, izračun ŽE v rastlinski proizvodnji in „pretopitev“ živinorejske proizvodnje v ŽE: seštevanje ŽE rastlinske in živinorejske proizvodnje ter navsezadnje meni nerazumljiv pojav, kjer je mogoče iz manjšega števila ŽE rastlinske proizvodnje dobiti večje število ŽE živinorejske proizvodnje). Ali sem svoje pomisleke, zaključke in celo vprašanja postavil premalo konkretno in nazorno, da bi dobil nanje konkreten odgovor? Sicer pa avtorji v odgovoru trdijo, da ni njihov namen spuščati se v povsem tehniško preverjanje uporabljenih indeksov in s tem posegati že izven

geografije“ (str. 28). Edino s tem stavkom so konkretno odgovorili, na primer na vprašanje, kako more živina proizvesti več hranilne vrednosti, kot jo konzumira, ter na mojo trditev, da nesoglasij ni kriv statistični material, temveč da so ta nesoglasja načelnega značaja. Opozorjam, da tudi v članku I. Crkvenčiča in VI. Klemenčiča, kamor so me avtorji napotili (glej njihovo pripombo pod črto na strani 28), nisem našel smiselnosti uporabe takih ZE kot so v obravnavanih delih. Vso ostalo krivdo prepuščajo avtorji mednarodnim dogovorjenim merilom, za katere sicer v Študijah sami trdijo, da so raziskovalno metodo modificirali in jo tudi prilagodili potrebam prakse (G. V. — XXXIV, str. 62). Ne strinjam se, da bi za mednarodno sodelovanje morali zavestno operirati s takšnimi metodami, s pomočjo katerih ni mogoče pričakovati realnih rezultatov (na primer iznačiti govedo povprečne teže 450 kilogramov za govedom povprečne teže 250 kg).

2. Izjavljam, da sem se v svoji kritiki zraven računske kontrole lotil tudi preverjanja eksaktnosti metod in vprašanja njih uporabnosti. Žal pa je potrebno eksaktnost in uporabnost sleherne metode preveriti tudi računsko (številčno ali z drugimi dogovorjenimi simboli). Tako delo pa terjajo določeni časi, zato tudi nisem mogel avtorjem na ljubo še na primer nakazati nove rešitve. Vsekakor sodim, da je moja pot do novih rešitev pravilna. Če bi se bili pisci Študij toliko poglobili v slepo prevzete indekse, bi spoznali marsikaj in s tem tudi več koristili mednarodnemu znanstvenemu svetu. Zavedam se, da moj prispevek k temu problemu ni neznamen, čeprav se zdi, da ni napisan iz primerne distance in ga imajo zato za manj objektivnega. Končno, ali zahtevajo avtorji tudi od literarnih kritikov, da bodo zato napisali boljši roman od tega, ki ga ocenjujejo?

3. Ugotavljam, da žitne enote le niso slepo prevzete iz mednarodnega sveta zgolj zato, da bi koristile potrebam za mednarodno primerjavo med različnimi agrarno-proizvodnimi področji. Močno nezanesljive rezultate (vsaj za tri naselja), kakor smo ugotovili v kritiki, sta I. Crkvenčič in VI. Klemenčič celo uporabila in le z njimi primerjata kmetijsko proizvodnjo v štirih različnih naseljih Jugoslavije v članku: „Razvoj in rezultati agrarne geografije v Jugoslaviji“ (G. O. — 1965/1).

4. Odgovora me dolžita, da sem Študije samovoljno proglasil za reprezentančne (str. 25). Tu pač gre za nesporazum ali pa za različno tolmačenje besed. V odgovoru beremo, da Študije niso imele namena reprezentančnosti (podčrtal M. Z.), jaz pa sem si predstavljal, da naše delo, zavestno napisano za svetovno javnost, predstavlja (reprezentira) našo jugoslovansko (ali slovensko) znanost pred mednarodnim geografskim svetom, pa če je bil kljub vsemu to naš namen ali ne. Avtorji sami pišejo v odgovoru, da so imeli metode in rezultate agrarno-geografskih raziskav v zvezi s proučevanjem treh vasi v Jugoslaviji. „... možnost posredovati na štirih mednarodnih geografskih prireditvah in dveh ino-

zemskih institutih v Budimpešti, Halle, Londonu, Lublinu, Münchnu in Wrocławu, dalje na VII. Zveznem kongresu geografov Jugoslavije v Zagrebu, Zveznem agrarno geografskem simpoziju v Mariboru ter na treh republiških in okrajnih posvetovanjih agronomov, urbanistov in sociologov“. Brez namena pa je vendarle delo v dovolj veliki meri predstavilo jugoslovansko geografijo (glej tudi citirane izjave na koncu članka „Za objektivno in konstruktivno kritiko“, str. 29—30), ki kažejo, da je predstava del učinkovala in kjer „Vjesnik“ proglašajo dr. Klemenčičev referat za „... začetek nove, sodobne šole na področju agrarne geografije in proučevanja zemljišča“, — stran 30).

5. Že ob površnem ponovnem pregledu mojega prvega zapisa mora biti jasno, da nisem nastopil niti proti registraciji podatkov niti proti kartiranju in ne proti sistematičnemu zbiranju gradiva na splošno, vse to namreč močno spoštujem, temveč konkretno proti določenemu primeru. Priznati moram, da se mi danes tega ni treba več kesati. Na celotno problematiko o uporabni vrednosti teh ZE in GNZ, ki nakazujejo matematični in celo biološki nesmisel, avtorji odgovarjajo: „Strinjamo se, da je umestno prilagoditi žitne enote posameznim področjem Jugoslavije. Ker dobršen del naše države lahko štejemo k Srednji Evropi, menimo, da uporaba žitnih enot v Študijah ni problematična...“ (str. 28), in „... vendar tudi rezultatov na osnovi uporabljenih podatkov, ki pri nas sploh prvič omogočajo tak poizkus, v zadovoljivi meri prikazujejo glavne značilnosti kmetijske proizvodnje raziskanih vasi“ (str. 29). Ponižno zavračam tak odgovor. Ali gre v tem primeru za mednarodno metodo, „... ki nam daje zelo podroben vpogled v gospodarsko strukturo in tendenco ekonomskega razvoja vasi Podgorje“ (Študije — GV, 1962, str. 79)? Ali so te metode, s katerimi je opravljena celotna analiza in primerjava med rastlinsko in živinorejsko proizvodnjo ter primerjava med vasi v različnih prirodno in družbeno geografskih področjih Jugoslavije in morda celo Evrope, res le na obrobju problema?

6. Prizadela me je obsodba, da je moja kritika negativno vplivala na geografe, bralce Geografskega obzornika. Poudarjam, da sem se skušal do zadnjega stavka pridrževati izključno načelno-vsebinske problematike, skušal sem biti dovolj konkreten, ker me je sama problematika Študij pritegnila. Ker se nisem lotil samo ocene Študij, temveč nekaterih kritičnih pripomb ter sem jih tudi tako označil, ne vem s čim utemeljuje avtor Pojasnila bralcem Geografskega obzornika enostranost. Zadnji stavek mojih kritičnih pripomb je subjektivne narave. Obžalujem ga, če je kdo ob njem izgubil smisel za „... konstruktivno obliko sodelovanja“ (str. 28).

7. „Propagandni izreki“ na kraju odgovora me niso prepričali, da so te in tako aplicirane metode v Študijah zato bolj uporabne in da moje dileme niso umestne. Ker pa tu ne gre za vrednoto, ki jo je potrebno reklamirati, priznam, da se mi zdi

potrebno, zaradi skupne težnje v iskanju znanstvene resnice, vsem navedenim priznanim in spoštovanim tujim geografskim strokovnjakom predstaviti tudi konkretne pomisleke, kakor sem jih bil navedel. Tudi Geografskemu vestniku ne odrekam objave svojih kritičnih pripomb.

8. Da me ne bi po nepotrebnem dolžili nerresnice, ko trdim, da so bile moje kritične pripombe pripravljene za diskusijski sestanek s poljsko geografsko ekipo PAN, moram ponovno izjaviti, da na sestanek, ki je bil, kljub dogovoru nisem bil povabljen. Uredniku bi rad prizanesel z objavo faksimila vabila, kjer je razvidno, da so bili prizadeti člani inštituta vabljeni in obveščeni;

Ivan Gams

Ali se Ljubljansko Barje še zdaj ugreza?

(Odprto vprašanje univ. doc. Cirilu Šlebingerju)

Spoštovani docent, v svojem članku Geologija in geomorfologija Barja, objavljenem v Geografskem obzorniku XI, 1964, št. 4, na strani 109, povzimate po Rakovcu višinske točke iz dna Ljubljaničine struge. Po teh kotah se dno znižuje od 285,31 v bližini izvirkov pri Verdu na 283,63 blizu izliva Bistre, 282,68 pri izlivu Borovniščiце, na 282,41 pri izlivu Radne in na 280,71 pri izlivu Ižice. Na severnem robu Barja pa se dno dvigne in doseže blizu Špice 284,40 in pod Šentjakobskim mostom v Ljubljani 284,29 m. Iz tega zaključujete: „Bistvena poteza postanka Barja je torej pogrezanje, ki je prišlo že globlje kakor erozijska baza kotline“.

Pred nedavnim je tudi dr. A. Šercelj v Delu zagovarjal tezo o recentnem grezanju Barja in to na podlagi pelodnih raziskav in okoli sto metrov debelih würmskih in mlajših sedimentov. Če je bilo grezanje v zadnji ledeni dobi in po njej tako izdatno, potem odpade na sto let sedanosti toliko in toliko milimetrov. Tako meni dr. Šercelj. Iz tega je povzel zaključek, da melioracije Barja nimajo pravega smisla, ker bo treba nasipe sproti zviševati, dokler ne bo prišla pod vodo še površina. Sodelovali ste na simpoziju o ureditvi Barja, ki se je izrekel za melioracijo, ne da bi prej ovrgli očitke o njeni smiselnosti. Golo sklepanje na osnovi navedenih navaja celo k mišljenju, da je grezanje zelo zelo hitro, kot sledi iz nadaljnjega.

Iz teh razlogov bi rad, da bi svojo tezo o grezanju bolj podkrepili, ker se mi ne zdi dovolj argumentirana. Priznam, da se drži računov o mladem grezanju Barja na osnovi debeline mladopleistocenskih in holocenskih sedimentov nekaj verjetnosti. Podobnega značaja je na primer sklepanje, da smo v holocenu v eni od medledenih dob. Če so se doslej pojavile štiri ledene dobe in tri medledene dobe, ki so bile približno tako tople, kot je sedanost in vse mnogo daljše od holocena, in če zadnja ledena doba ni bila nič

prizanesel bi mu rad tudi z (dokaznim materialom, da je sestanek bil, seveda pa je ta material tudi vsakomur pri meni na razpolago. Tudi ne vem, zakaj bi bilo pošteno (podčrtal M. Ž.), če bi v svoji izključno strokovni kritiki omenil, da nisem sprejel članstva v Inštitutu? Vzroki so vsem avtorjem odgovora dovolj jasni, če ne, jih lahko ponovno ustno ali pismeno pojasnim. Poudarjam pa, da sem z veseljem pripravljen sodelovati, če mi vodstvo zagotovi normalno delovno vzdušje. Sicer pa je dala Znanstvena sekcija Geografskega društva Slovenije iniciativo za to diskusijo o objavljenih študijah in ne Inštitut za geografijo univerze v Ljubljani.

milejša od prejšnje (po nekaterih trditvah je bila celo hladnejša), potem ni verjetno, da bi se temperaturno kolebanje že z würmom zaključilo, in da gremo ponovni subtropski klimi nasproti. Pa vendar vsem tem in takim računom znanstveniki ne morejo verjeti, ker ne poznamo gibal za to dogajanje. Tako dolgo pa ne moremo ničesar prerokovati. Tako je tudi z grezanjem Barja.

Iz zgodovine vemo, da je današnja Ljubljaničina struga v glavnem človekovo delo, narejeno na Barju večidel v rimski, v sami Ljubljani pa še v novejši dobi. Kot vemo, so Rimljani Ljubljaniči šele urezali strugo v jezersko dno. To bi se reklo, da je približno štirimetersko višinsko razliko v globini Ljubljaničine povzročilo tektonsko grezanje v borih dveh tisočletjih. Razlika je izračunana na nikjer dokazani isti nadmorski višini dna struge, ko so jo ljudje izkopal. Ali ne bi bilo treba, tovariš docent, za sklep o grezanju Barja najprej ugotoviti višinske razlike v prvotni izkopani strugi, če hočemo po današnjih razmerah sklepati na tektonsko grezanje?

Prepričan sem, da ne mislite, da bi se grezala samo Ljubljaničina struga, temveč ves teren. Po Melikovi študiji vemo, da se nahaja jezerska ravan zadnjega, mostiščarskega jezera, ki je starejša od Ljubljaničine struge, povsod v približno isti nadmorski višini. Grezanje bi moralo zajeti tudi njo. Ne vem, da bi kdo zagovarjal njeno deformacijo. Ali so dale Vaše proučitve te ravnice drugačne rezultate?

V članku pravite, da je prišlo dno Ljubljaničine struge že pod erozijsko bazo. To bi se reklo, da Ljubljaniča na takih mestih odlaga skoraj ves suspendiran material, tako kot na primer jezerica v jezeru. Žal kalnosti Ljubljaničine še niso sistematično merili. Sava ga prenaša na leto nekaj sto tisoč ton. Ljubljaniča najbrž ne bistveno manj. Ali ne mislite, da bi lahko z njim v razmeroma kratki dobi izravnala dno do erozijske terminante? Pri tem se verjetno strinja, da je

pojem erozijske terminante težko določljiv, posebno pri rekah, ki niso prodonosne. Zakaj, čim bolj so prodonosne, tem bolj imajo drobni podolžni profil izravnani. Njihova struga je navadno široka in praviloma plitva. Reke pa, ki kot Ljubljanica prenašajo samo suspendiran material, imajo navadno globoke in razmeroma ozke struge, ki jih ob povodnjih prestopajo. V vrtinčastem hitrejšem toku se v dnu struge odlaga domala enak material kot na poplavni ravnici. Drugače je, če reka vali po dnu struge debel prod, ali pa,

kot je primer na severnem obrobju Barja, če prinašajo površinski pritoki v glavno strugo vsaj pesek in droban prod. Ali si ni mogoče že s tem razložiti višinske razlike v dnu Ljubljaničine struge?

Oprostite vprašanjem, toda zdi se mi, da je treba vprašanje recentnega grezanja Barja razčistiti iz gospodarskih in znanstvenih interesov. Ker zadeva tematika recentne geomorfološke procese, vprašanja morda ne bodo nezanimiva za ostale bralce Geografskega obzornika.

DROBNE NOVICE

RAZVOJ VELIKIH MEST V SOVJETSKI ZVEZI

Vzporedno z naglo napredujočo industrializacijo dežele so tudi mesta doživela v Sovjetski zvezi nesluten razmah, mestno prebivalstvo pa vedno močnejše potiska ob stran agrarni živeli. Medtem ko je leta 1897 kmetijstvo preživljalo še 86% ljudi, je ta odstotek v letu 1956 padel že na 56,6% oziroma na 49% leta 1962. K mestnemu prebivalstvu na drugi strani pa štejejo Rusi ljudi, ki živijo znotraj mestnih meja, za mesto pa velja tisto naselje, ki ima mestne pravice. Tako je mestno prebivalstvo leta 1897 predstavljalo le 14% celotnega prebivalstva, leta 1956 43,5%, leta 1962 pa že 51%. Zanimiva posebnost sovjetskih mest je, da pri večini med njimi tako rekoč manjkajo tako imenovana „predmestja“ in „obmestje“, se pravi prehodni pasovi, s katerimi se mesto počasi staplja s podeželjem. Območja mest so zato manjša, meja mest ostrejša kot na primer pri mestih na zahodu. Zato v Sovjetski zvezi dnevno nihanje delovne sile še zdaleč ni tako intenzivno kot v zahodno-evropskih deželah, saj so delavci v večini nastanjeni v ogromnih delavskih blokkih, ki jih grade neposredno ob delovnem mestu, to je tovarni. Izjema so le Moskva in še nekatera največja mesta (satelitska mesteca, vilne četrti, dače in tako dalje).

Če pregledamo statistične podatke, vidimo, da so se mesta v Rusiji res mogočno razvila. V letih 1926—1959 se je njih število dvignilo od 709 na 1694, število mest z nad 100.000 prebivalci pa od 31 na 148. Potemtakem je Sovjetska zveza po številu mest takoj za Kitajsko in pred ZDA (130) in Zahodno Nemčijo (52). Če upoštevamo le mesta z nad 500.000 prebivalci, dobimo naslednji vrstni red: Kitajska 36, Sovjetska zveza 26, ZDA 21, Indija 14, Zahodna Nemčija 11, Japonska 9. Seveda pa je primerjava med njimi zelo težavna. V Indiji in na Kitajskem so velika mesta v glavnem le aglomeracije v kmetijstvu zaposlenih ljudi, v ostalih deželah so to pretežno trgovska središča, v Sovjetski zvezi pa gre po navadi za čista industrijska mesta.

Tabela, ki sledi, upošteva le tista ruska mesta, ki štejejo več kot 500.000 prebivalcev; videli bomo, da posamezna med njimi tudi zelo neenakomerno naraščajo.

Mesta	1897 (v tisočih)	1962 (v tisočih)
Moskva	989	6 296
Leninograd	1 267	3 498
Kijev	249	1 208
Baku	112	1 067

Mesta	1897 (v tisočih)	1962 (v tisočih)
Gorki	99	1 025
Taškent	157	1 002
Harkov	171	990
Novosibirsk	5	985
Kujbišev	92	881
Sverdlovsk	55	853
Doneck (Stalino, Jusovka)	—	760
Celjabinsk	20	751
Tbilisi	160	743
Dnjepropetrovsk	121	722
Kazan	132	711
Odesa	405	704
Perm	45	701
Rostov	120	661
Omsk	37	650
Volgograd	56	649
Saratov	133	631
Riga	283	620
Ufa	50	610
Minsk	91	599
Erivan	29	583
Alma-Ata	—	534

Posebej naj omenimo še taka mesta, ki so bila osnovana šele pred nekaj leti oziroma desetletji, pa jih lahko danes uvrstimo že med velika oziroma večja mesta: Magnitogorsk, osnovan leta 1931 je leta 1962 štel že 330.000 ljudi; Angarsk v Sibiriji, osnovan leta 1952 je leta 1962 imel že 160.000 prebivalcev; Bratsk ob novi hidroelektrarni na Angari pa naseljuje leta 1962 že 82.000 ljudi.

Brez dvoma je porast glavnih mest posameznih republik močno pospešila upravno-administrativna funkcija, vendar moramo pri večini mest prvo mesto prepustiti industriji. Rudno-premogovna ležišča so poleg rudarstva priklicala še težko industrijo, kar je privedlo tudi do velike zgostitve prebivalstva in močnega porasta mest. V glavnem ločimo štiri glavna naselbinsko-industrijska jedra:

1. območje Moskve: 11 milijonov prebivalcev in 9 mest z nad 100.000 ljudmi;
2. Donbas: 6,5 milijona prebivalcev z 8 mesti nad 100.000 ljudmi;
3. srednji in južni Ural: 15 milijonov prebivalcev in 13 mest z nad 100.000 ljudmi;
4. Kuzbas: 3 milijone prebivalcev, 11 mest z nad 100.000 ljudmi.

Ostala mesta so prav tako industrijski centri raznih predelovalnih panog na prometno ugodnih položajih.

Silen razvoj mest pa ilustrirajmo še z nekaj številkami! Leta 1928 je od 150 milijonov prebivalcev 120 milijonov živelo na deželi in le 30 milijonov v mestih; leta 1962 so od 221 milijonov ljudi na deželi živeli le še 103 milijoni, v mestih pa že 118 milijonov! Mestno prebivalstvo se je torej v tem obdobju dvignilo na 88 milijonov, od tega odpadejo $\frac{4}{5}$ na doseljence s podeželja. Ta proces tako imenovan „beg z dežele“ je v Sovjetski zvezi zelo hiter in buren ter prinaša s seboj seveda obilo socialnih problemov v zvezi s pretapljanjem kmečkega življa v mestno prebivalstvo z višjim življenjskim standardom. Vse to dogajanje še ne kaže tendenc upadanja. Ob visoki mehanizaciji bo sovjetsko podeželje lahko sprostilo še 60 milijonov ljudi, tako da ruski industriji zaenkrat res še ne preti pomanjkanje delovne sile.

(Geographische Rundschau 1964: 6)

T. Š.

PANAMSKI PREKOP

Od leta 1914, ko je bil končno dograjen, se Panamski prekop v tehničnem pogledu ni praktično nič spremenil, čeprav promet po njem nenehoma narašča. Leta 1962 je promet po njem dosegel 68,6 milijonov ton raznega blaga, kar pomeni dvakrat več kot leta 1952. V primerjavi s svetovnim pomorskim prometom je delež Panamskega prekopa pod 10%. Splošno je znano, da Panamski prekop ni zgrajen v istem nivoju, kot si je to prvotno zamislil Lesseps po vzoru Sueškega, ampak morajo ladje višinsko razliko med oceanom in razvodjem premagati s tremi zapornicami na vsaki strani. To gotovo ni prednost, saj je kapaciteta prekopa v veliki meri odvisna, če se lahko tako izrazimo, prav od „zmogljivosti“ zapornic. Teoretično lahko le-te spustijo v 24 urah skozi 35 ladij, praktično pa jih gre skozenj le 28. Tudi vožnja skozi prekop naj bi normalno trajala 7—9 ur, pa je leta 1961 dejansko znašala kar 16,5 ur. Tako torej tehnična zmogljivost kanala samega, kot na primer tudi prevelika ožina tako imenovanega Gaillardovega prekopa, ki seka glavni greben Culebra, dovoljuje prehod le srednje velikim ladjam, kar velja za veliko pomanjkljivost te prometne poti. Vse te okoliščine in še mnoge druge vzbujajo zato ob napovedanem vse večjem prometu poleg zadovoljstva tudi zaskrbljenost. Tako predvidevajo, da se bo promet v naslednjih desetih letih tja do leta 1975 dvignil s sedanjih 68,6 (milijonov ton) na 108 milijonov ton blaga. Smer Atlantik—Pacifik bo tedaj zastopana s 65,7 tonami, obratna smer pa z 42,3 tonami prometa. S tem se bo povečalo seveda tudi število ladij in njihova tonaža. Da bi pripravljene dočakali ta nov naval, pripravljajo Amerikanci nove načrte. Tako nekateri predvidevajo, da bi že obstoječi kanal samo modernizirali, ga tehnično izpopolnili in razširili in mu s tem dvignili kapaciteto. Drugi dajejo prednost povsem novemu prekoku! Med mnogimi že dolgo pretresanimi variantami (Tehuantepeška ožina, jezero Nikaragua in reka San Juan ter še dve možnosti v sami Panami) se zdi, da vedno bolj dobiva na veljavi tista, ki bi izrabila tok reke Atrato v Kolumbiji. Ta izpeljava bi bila najcenejša (1,2 milijardi dolarjev) in najhitrejša (5 let), dobili pa bi z njo prekop v enem nivoju, kar gotovo pomeni veliko gospodarsko kot strateško prednost.

Smeri trgovskih poti, ki vodijo skozi Panamski prekop, so se v zadnjih desetih letih močno spremenile. Do leta

1951 je daleč prevladovala smer Pacifik—Atlantik, od tedaj se je vse bolj uveljavljal promet v nasprotni smeri, ki danes prekaša prvotnega že za 15%. Kljub naraščajočemu prometu prekop tudi danes še vedno služi v prvi vrsti trgovini ZDA, saj dve tretjini ladij od tam prihajajo oziroma tja odhajajo, ali pa služijo celo čisto obalnemu prometu. V glavnem lahko ločimo sedem najvažnejših trgovskih poti, ki vodijo tod skozi!

1. Vzhodna obala Severne Amerike — Azija

To je napomembnejša pot, saj je leta 1962 nanjo odpadlo 29,8% celotnega prometa. Tu gre v prvi vrsti za trgovino ZDA z Japonsko, zato prevladuje smer Atlantik—Pacifik s 85%. Na Japonsko potuje premog, koks, fosfati, soja, koruza in bombaž, s Pacifika pa prihaja sladkor s Filipinov in pa krom od prav tam ter industrijski izdelki iz Japonske.

2. Vzhodna obala Severne Amerike — zapadna obala Južne Amerike

V tem primeru povsem prevladuje smer Pacifik—Atlantik, trgovina pa je povsem enostranska. Z 9,1 milijoni ton obsega ta pot 13,4% celotnega prometa. Pri tem odpade kar 5 milijonov ton na čilsko in perujsko železno rudo, katere izvoz tako narašča, da bo v nekaj letih povsem zasenčil nekdanj prevladujoči delež Čila. V isti smeri potujejo tudi banane in sladkor iz Ekvadorja, nitrati iz Čila in kava. V Južno Ameriko pa prihajata pšenica in premog.

3. Zapadne obale Južne Amerike — Evropa

Tudi tukaj prevladuje smer Pacifik—Atlantik. Več kot polovica izvoza z zahodnih obal Južne Amerike v Evropo (2,5 milijona ton) je v Nemčijo namenjena perujska železna ruda. Slede guano, ribja moka, nitrati, baker, banane. Evropa pa pošilja Južni Ameriki približno 1 milijon ton raznega blaga.

4. Zapadne obale Severne Amerike — Evropa

Kot prejšnja tudi ta ruta beleži skoraj 6 milijonov ton prometa. V ospredju je zopet smer Pacifik—Atlantik, saj tukaj prihajajo do izraza tesni stiki med Kanado in Veliko Britanijo, ki uvaža kanadski les, pšenico, nafto in razne rude. Tudi dežele Evropske gospodarske skupnosti kupujejo na zahodnih obalah Severne Amerike les, pšenico in konzerve.

5. Zahodne obale Severne Amerike — vzhodne obale Severne Amerike

Kljub absolutnemu porastu prometa v tej smeri od 4,4 na 6 milijonov ton, je ta ruta v razmerju do ostalih padla od 13% (leta 1951) na 8,7% (leta 1962). To pojasnjujemo predvsem s konkurenco suhozemnih prometnih poti, ki so v marsikateremu primeru cenejše. Močnejši promet v smeri Pacifik—Atlantik pomeni zopet kanadski les, kalifornijski naftni proizvodi ter sadne konzerve. V nasprotni smeri je zastopan bencin in razni izdelki težke industrije.

6. Zahodne obale Severne Amerike — vzhodne obale Južne Amerike z Antili

Trgovina v tej smeri je povsem enostranska, zato tudi povsem prevladuje promet iz smeri Atlantika. Od skupnih 4,9 milijonov ton, kolikor znaša promet v tej smeri, odpade kar 4 milijone ton na nafto iz Venezuele namenjeno ZDA. Ostali produkti so tukaj povsem v ozadju.

7. Evropa — Oceanija

Zadnja, še omembe vredna trgovinska smer z 2,1 milijonom ton oziroma 3,2% celotnega prometa služi trgovinski izmenjavi med Anglijo in Novo Zelandijo. Novozelandski agrarni proizvodi se tu srečujejo z angleškimi industrijskimi izdelki.

8. Ostali promet

Tej kategoriji še preostane 13,4 milijonov ton blaga oziroma 20% celotnega prometa. Do močnejšega izraza

prihaja smer Atlantik—Pacifik, po kateri potuje venezuelska nafta k zahodnim obalam Srednje in Južne Amerike, Avstralije, Havajev in Japonske. Močan delež nosi tudi trgovina ZDA, Mehike in Kanade z Avstralijo in Novo Zelandijo. Te poti se poslužuje tudi sladkor s Kube namenjen Kitajski in Sovjetski zvezi pa antilski sladkor za Japonsko. S Pacifika prihajajo konzerve s Havajev, banane, meso in les iz Srednje Amerike.

(Geographische Rundschau 1964; 12)

T. Š.

KNJIŽEVNOST

KAZIMIR TARMAN: „ČLOVEK IN NARAVA“

V zadnjem času se tudi pri nas vse več govori in piše o človeku ter o njegovem zavestnem prizadevanju za ohranitev nekaterih tipičnih predelov na Slovenskem. Ko prelistavamo naše domače dnevno časopisje, vse pogosteje bremo prispevke izobraženih ali preprostih ljudi — ljubiteljev ter oboževalcev prvobitne narave, z željami in z zahtevami po zaščiti vseh tistih elementarnih individualnosti, ki s svojim čarom in žarom plemenitijo, umirjajo ter razbremenjujejo sodobnega človeka brezštevilnih vsakdanjih nadlog in težav. Na drugi strani stojijo njihovi nasprotniki, po navadi „gospodarstveniki“ v najslabšem pomenu besede, ki zadovoljstvo in srčno in blagostanje človeka in sploh občestva vidijo sam oskozi prizmo materialnih dobrin, in so pripravljene za to ceno žrtvovati bogastva neizrekljivih vrednosti, ki jih hranijo lepote naših pokrajin.¹ Še vse premalo se zavedamo resnice, da je nadaljnja gospodarska in socialna rast človeštva v bodočnosti odvisna od pravilne nege pokrajine. Zato moramo ... sedanjo zaščito narave jemati v širšem smislu, saj vključuje v sebi zaščito rastlinstva in higieno pokrajine“ (Tarman, str. 10; to je misel biologa W. Tischlerja). In v tem razgibanem času, ko se je pričel človek s svojo osveščenostjo ponovno zavedati svojega pomena, vloge in položaja v naravi, je kar prav in koristno, da smo dobili tudi Slovenci v roke eno zelo redkih in preprostih knjig: „Človek in narava“.² Avtor knjige, univ. docent dr. Kazimir Tarman, je naš priznani slovenski biolog.

Spričo dejstva, da knjige ni napisal geograf, temveč biolog, smo jo morda v začetku neupravičeno prezrli. In sedaj, ko smo jo prebrali, smo spoznali, da bomo mogli mnoga poglavja ali samo izvlečke iz njih koristno uporabiti pri pouku spoznavanja narave in družbe, a še več pri urah zemljepisa. Večidel se vsebina Tarmanove knjige „Človek in narava“ dotika najkočljivejšega vprašanja v odnosu človeka do naravnega (geografskega) okolja, ki ga s svojim posegom zavestno ali podzavestno preoblikuje in uničuje.³

Avtor je vsebino knjige razdelil na dvanajst poglavij, ki se po pripovedovanju ne vežejo drugo na drugo; v smiselno celovitost pa jih povezuje preprosta, vsem razumljiva vsebina, katere motivi globoko koreninijo v našem trpkem spoznanju resnice, kolikšno škodo nepopravljive in nenadomestljive vrednosti lahko v naravi povzroči človek s svojo slepo zaverovanostjo v praktičnem in egoizem. Prav zaradi takšnega človekovega posega v naravo, ki je še ne pozna in ne razume v vseh njenih odtenkih, se v njej tudi nasilno porušijo številna ravnotežja v zakonitostih

in procesih, ki se lahko končajo s pravimi katastrofami za samega povzročitelja — človeka. Naj samo z nekaterimi primeri iz knjige osvetlimo to vsakdanjo „zagonetko“ človekovega početja: S krčenjem gozdov ter s spreminjanjem teh površin v obdelovalne je človek sprožil in pospešil erozijo prsti (značilne pokrajine so „bad lands“). Z začetkom pridelovanja krompirja v domovini koloradskega hrošča — področje v Skalnem gorovju med Koloradom in Mehiko — ki je dotlej le v majhnih množinah živel na neki divji vrsti krompirja, se je pričela prava invazija tega škodljivca v poljedelstvu, in danes je zajel že skoraj vso Evropo, vse tja do meja ZSSR. Nekaj podobnega bi mogli povedati o trtni uši, ki je pred vsem dobro poznanim pustošenjem živela na neki divje rastoči trti. Tudi z razvojem industrije posredno uničujemo (z industrijskimi odpadki) življenje v naših nekdanjih bistrih potokih in rekah. Našteti bi mogli še vse polno drugih primerov, ki so navedeni v Tarmanovi knjigi, ko bi šli od poglavja do poglavja, kar pa seveda tudi ni bil namen tega pričujočega zapisa.

Plodovi človekovega posega v naravo se najpogosteje kažejo v siromašenju in poenostavljanju ekosistemov (= ekoloških sistemov), ki jih spreminja v kulturne biotope. „V zmernem pasu Evrope je človek širil orna tla, tako imenovano kulturno stepo, na račun gozdov. Kulturna stepla, v kateri se razprostirajo polja žitaric, industrijskih rastlin in pašniki, je biološko siromašna... Monokulture so izrazite tvorbe človeka in biološko slabo obstojne. Brez naše nege bi prej ali slej propadle in zato žrtvuje človek zanje dosti denarja“ (str. 107—108).

Človek še vedno išče v gozdovih stik z naravo, saj so ostali v vsem našem civiliziranem svetu še najbolj naravno okolje. Mnogokrat smo kar greko presenečeni, ko preberemo v našem časopisju novice o krčenju gozdov na naših ravninah ter o številnih gospodarskih prednostih, ki so navadno še podkrepljene z megalomanskimi številkami gospodarske računice. Pri vsej tej slepi zaverovanosti pa smo navadno prezrli tradicijo stoletnih izkušenj ljudi, reakcijo v zakonitostih prirodnih procesov in še marsikaj drugega. V svetu pa že nekaj desetletij zasajajo rečna obrežja z drevjem! S takšnimi živimi mejami zavarovana polja dajejo zaradi ustvarjenih mikroklimatskih činiteljev, 20 do 50% večji pridelek (primeri iz ZDA in ZSSR). Pri vsem tem pa ne gre za kakršno koli „... sentimentalnost, da bi ohranjali divjo naravo zato, ker je lepa, in žrtvovali prebivalce lakoti, temveč za iskanje razumnega in tudi gospodarsko čim uspešnejšega sožitja med naravo in njenim lastnikom“ (str. 86).

Tarmanova knjiga „Človek in narava“ je osvežujoče branje ne le za biologa, temveč bo mogla zelo koristiti tudi geografu in naravoslovcu sploh. Avtor nam v posameznih poglavjih zelo tenkočutno, z izostrenim čutom naravoslovca riše predvsem življenje v živalskem svetu pa človekova poseganja v ta pisani svet živalstva, ki je bilo že premnogokrat žrtev pohlepnega, skoraj vedno le kratkovidnega in „računarskega“ človeka — lovca in uničevalca. Ze ob samem površnem prebiranju knjige se nam bodo postavljala vprašanja, na katera pa avtor v knjigi ne odgovarja, temveč prepušča odgovor slehernemu bravcu samemu. Saj je nekje med zaključnimi mislimi tudi sam zapisal: „Z njimi (z ducatom poglavij) sem hotel samo spomniti na naše grehe, ki jih delamo naši naravi že od tedaj, ko smo iznašli in uporabili ogenj ter oster kamen v roki“ (str. 117). Knjiga pa je tudi lep primer angažirane literature poljudno-znanstvenega značaja.

Opombe

¹ V pretekli jeseni se je vnela v našem časopisju (predvsem v Delu) živahna diskusija o projektu gradnje hidrocentrale Trnovo pri Bovcu. Še vedno niso zamrle di-

skusije o ureditvenih načrtih Logarske doline, Cerkljskega jezera, Planinskega polja itd. Tej in podobni problematiki sta Društvo konservatorjev in Društvo urbanistov pripravila obsežna posvetovanja številnih strokovnjakov z najrazličnejših področij. Simpozij pod naslovom „Varstvo in oblikovanje kulturne pokrajine“ je bil v Piranu od 24. do 27. marca 1965. Seznam referatov in koreferatov in s kratko vsebino nekaterih referatov glej tudi v Naših razgledih, XIV, št. 7 (318), str. 136, Ljubljana, 10. aprila 1965.

² Dr. Kazimir Tarman: „Človek in narava“. Mladinska knjiga, str. 124, Ljubljana 1964. Knjigo je opremil in ilustriral Božo Kos.

³ Glej članek prof. dr. S. Ilešiča: „O pojmu resničnega ‚geografskega‘ okolja“. Geografski obzornik IX, št. 3—4, str. 23—25, Ljubljana 1962. V marsičem se vsebina Ilešičevega članka skladno dopolnjuje s Tarmanovimi navedbami, kar je še toliko večjega pomena, saj moremo z najrazličnejšimi primeri samo obogatiti, razčistiti in poglobiti dozrajšna znanja o človeku kot zavestni prirodni moči, ki si koristno podreja vse druge naravne moči, ko jih spozna.

Milan Natek

ANTON S O R E :

VELENJSKA KOTLINA VČERAJ IN DANES,

Celje 1963

Saleška dolina, v novejšem času pogosteje tudi Velenjska kotlina imenovana, z vsem gričevnatim in hribovskim obrobjem, kar je vključenega v današnji obseg velenjske občine, je dobila s knjigo priznanega celjskega geografa in dobrega poznavalca velenjske premogovne kadunje, prof. dr. Antona Soreta monografski zapis poljudno-znanstvenega značaja. Ze pred desetletjem je dr. Sore pričel s proučevanjem Saleške doline.¹ In v vseh kasnejših letih, ko je Velenjska kotlina z Velenjem kot osrčjem doživljala gospodarsko in družbeno preobrazbo v doslej neslutelih razsežnostih, je avtor skrbno bdel nad vsemi spremembami, ki zanimajo geografa. Pred leti, ko so se v Saleški dolini že jasneje in določneje kot dotlej zarisale silhuete perspektivnega razvoja rudarskega mesta — Velenja, je izšla njegova druga razprava z značilnim naslovom: „Nova velika dela v Saleški dolini“.²

Pričujoča Soretova knjiga³ nima zgolj strokovno-geografskega namena, temveč nas želi spomniti ter opozoriti na nešteto pisanih podrobnosti in posebnosti, na katere mnogokrat niti ne pomislimo, ko obiskujemo posamezne predele te tako samosvoje slovenske pokrajine. Obenem pa so z njo dobili šolniki velenjske komune dragoceno gradivo in učni pripomoček za pouk poznavanja domačega kraja ter komunalne vzgoje.

Naše poznavanje Velenjske kotline se prepogostokrat ustavi pri odličnem poznavanju osrednjega dolinskega dna kotline z obema mestnima naseljema — Velenjem in Šoštanjem. Prof. Sore nam v svoji nadvse koristni in potrebni knjigi odkriva ter razgrinja pred nas tudi mnoge drobne zanimivosti sveta hribovskega obrobja (poglavja: V Bele vode in Topolšico, Med Bečovnico in Velunjo, Visoke planote na severovzhodu in Gričevnat svet na južni strani kotline), s katerimi si ustvarjamo razumljivejšo in

celovitejšo podobo o razvoju Šoštanja in Velenja ter v rasti njunih gravitacijskih zaledij.

Avtorju smo lahko samo hvaležni, da nas po številnih gozdnih cestah ter razdrapanih kolovozih popelje do najvišjih hribovskih kmetij velenjske občine, po katerih še vedno ni utihnila pesem žanjic in mlatičev s cepmi, koscev ter grabljic. Vse manj ljudi se peha po teh hribovskih saminah za vsakdanji kos kruha, zato mnoge že tudi propadajo, (na primer okrog Belih vod, na Paškem Kozjaku itd.). Vsemu temu se ne čudimo, ko spoznavamo napeti vrvež in udobnosti življenja v rudarskem mestu ter v dolini, a zgoraj po pobočjih hribovskih uravnav, ki jih razrezujejo potoki s številnimi globačami, kmetje še vedno gospodarijo po starem na svojih domačijah. Nikakor se ne morejo še sproščeno vključiti v splošni utrip gospodarskega in družbenega razvoja osrednja Velenjske kotline, saj je po teh odročnih samotnih kmetijah preteklost še kar najbolj pričujoča v vsem sodobnem življenju (avtarkično gospodarstvo, triletni kolobar z zeleno praho; na Paškem Kozjaku, Graški gori za Smodivnikom je pri življenju še dimnica; reja ovac za domače potrebe, domači hišni inventar itd.). In tudi zato se hribovski predeli Saleške doline s precejšnjimi težavami vključujejo v sodobnejše oblike gospodarjenja, ki bi jim naj prinesle spremembe: z mehanizacijo obdelovanja zemlje, „pretopitvijo“ ekstenzivnega polikulturnega kmetovanja, namenjenega predvsem samooskrbi kmetije, v intenzivnejše oblike (mesne) živinoreje z večjimi tržnimi viški, boljše eksistenčne pogoje ter nam vsem neomajno zagotovitev, da življenje po teh sončnih bregovih in hribovskih ravninah ne bo shiralo pred našimi očmi.

Osrednji in najboljše del knjige je posvečen poglavju: „Dolinsko dno“ (str. 25—83), v katerem so zajeta skoraj vsa pomembnejša naselja Velenjske občine z obema

urbanskima in industrijskima središčema — Soštanjem ter Velenjem. Tudi v tem poglavju nas avtor na neprisljen način seznanja z osnovnim izvorom in s pogojenostjo naglega in mogočnega razmaha rudarskega bazena, ki se nam zrcali v nešteti pojavnih oblikah. Riše nam podoba starega rudarskega naselja v Pesjem, „knapovsko“-kmečke Stare vasi, kjer se posameznosti s pravo trdovratnostjo življajo v ambient modernega rudarskega naselja. Dobrišen del poglavja zajemajo opisi Soštanja in Velenja, njunih značilnosti ter posebnosti v razvoju ter teritorialni rasti do danes ter v prihodnje. In nešteto se zaustavimo v Velenju in Soštanju kot tudi pri številnih hišah v drugih naseljih, da preberemo spominska ali zgodovinska obeležja našega polpreteklega obdobja.

Ko s Soretovimi ugotovitvami spoznavamo Velenjsko kotlino, se seznanjamo z mnogimi zgodovinskimi, etnografskimi, gospodarskimi, kulturno-zgodovinskimi, geografskimi, fenološkimi ter drugimi naravnimi znamenitostmi ali karakteristikami posameznih naselij in področij. S tako razčlenjenim spoznavanjem moremo pravilneje spoznati vrednost posameznosti v sklopu celote, kot nam more le-ta

osvetliti tudi številne pomanjkljivosti in težave, ki so se z vso zakonito nujnostjo družbenega razvoja „vtihotaplje“ v perspektivo rasti Saleške doline.

Knjiga je opremljena s številnimi fotografijami (44) in grafikoni (7), a žal kvaliteta papirja ne dopušča, da bi nekatere vsebinsko zares bogate fotografije mogle pred bralcem zaživetiti z vso ostrino posnetkov.

Milan Natek

O p o m b e

¹ A. Sore: Saleška dolina. Geografski vestnik XXVII do XXVIII (1955—56), str. 44—86. Ljubljana 1957.

² A. Sore: Nova velika dela v Saleški dolini. Geografski vestnik XXXII — Melikov zbornik, str. 225—234, Ljubljana 1960.

³ A. Sore: Velenjska kotlina včeraj in danes. Založil Občinski ljudski odbor Velenje, Celje 1963, str. 132. V prilogi: a) Pregledna karta: Saleška dolina (izdelana z metodo grebenskega upodabljanja); b) skica: Krajevne skupnosti občine Velenje; c) Tločrt Soštanja in Velenja.

Rudnik rjavega premoga Laško

Laško nudi potrošnikom

VISOKO KALORIČNI PREM OG

po dnevnih cenah!

Skrajni čas je, da tudi Vi kupite
SOKOVNIK,

ki je za pripravljanje sokov, marmelade, džemov, želejev, sočivnih in zeliščnih sokov najekonomičnejši in sodoben

S takim načinom sočenja ohranimo sokovom vse vitamine, mineralne snovi in sladkor

Tovarna emajlirane posode
CELJE

Sokovnik je lepega izgleda, kvalitetno emajliran in vsestransko pripraven!

Pred uporabo **SOKOVNIKA** pazljivo prečitajte navodilo!

**Gozdno
gospodarstvo
Celje**

eksploatira, goji, ureja in gradi

gozdne poti v vseh gozdovih na

CELJSKEM

gozdno-gospodarskem območju!



Tovarna perila »TOPER« Celje

Telefon št. 32-32

IZDELUJE VSE VRSTE KVALITETNIH

MOSKIH SRAJC PO

NAJNOVEJSIH MODNIH KREACIJAH!

Za cenjena naročila

se priporoča delovni kolektiv!

Cene brez konkurenčne!



„Ferralit“ Žalec

Telefon 19

Za uspešno sodelovanje se priporočamo!

SREČNO!

nudi vsem poslovnim prijateljem
odlitke iz sive litine ter barvastih kovin.
Aluminijaste odlitke, katere lijemo
po naročila, so ceneni in močno razširjeni
v raznih panogah gospodarstva

Tovarna dušika RUŠE Slovenija

proizvaja:

1. elektrometalurške proizvode:
ferokrom suraffine
ferokrom carbure
silikokrom
2. elektrokemične proizvode:
kalcijev karbid
karborund
elektrokorund
elektromagnezit
3. umetna gnojila:
apneni dušik — kalcijev cianamid
mešana gnojila — nitrofoskali
fino mleti fosfati — mikrofos
4. komprimirani plini:
kisik
acetilen-dissous plin
dušik
zgoščeni zrak

Brzjavni naslov: AZOT Maribor Telefon 80-108, teleprinter 03-312

Železniška postaja: Ruše — industrijski tir

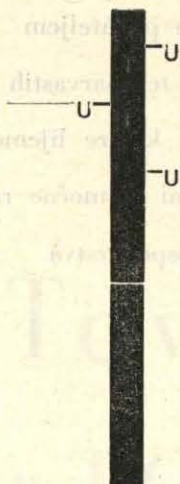
Avto turistično podjetje

prevaža potnike z modernimi avtobusi,
organizira izlete doma in v inozemstvo,
posreduje potne vizume ter prodajo vozovnic.

IZLETNIK

Celje

Potniki — turisti, poslužujte se naših uslug!



Elektrarna Šostanj

se priporoča cenjenim odjemalcem
v tuzemstvu in inozemstvu
za odjem električne energije!



Komunalna banka Celje

Vlagajte svoje prihranke pri
KOMUNALNI BANKI CELJE in
NJENIH POSLOVNIH ENOTAH,
kjer so za Vas varno in koristno naloženi!
Za vezane vloge višje obresti in
nagrada žrebanja!



Cementarna Trbovlje

Z OBRATOM ZIDANI MOST



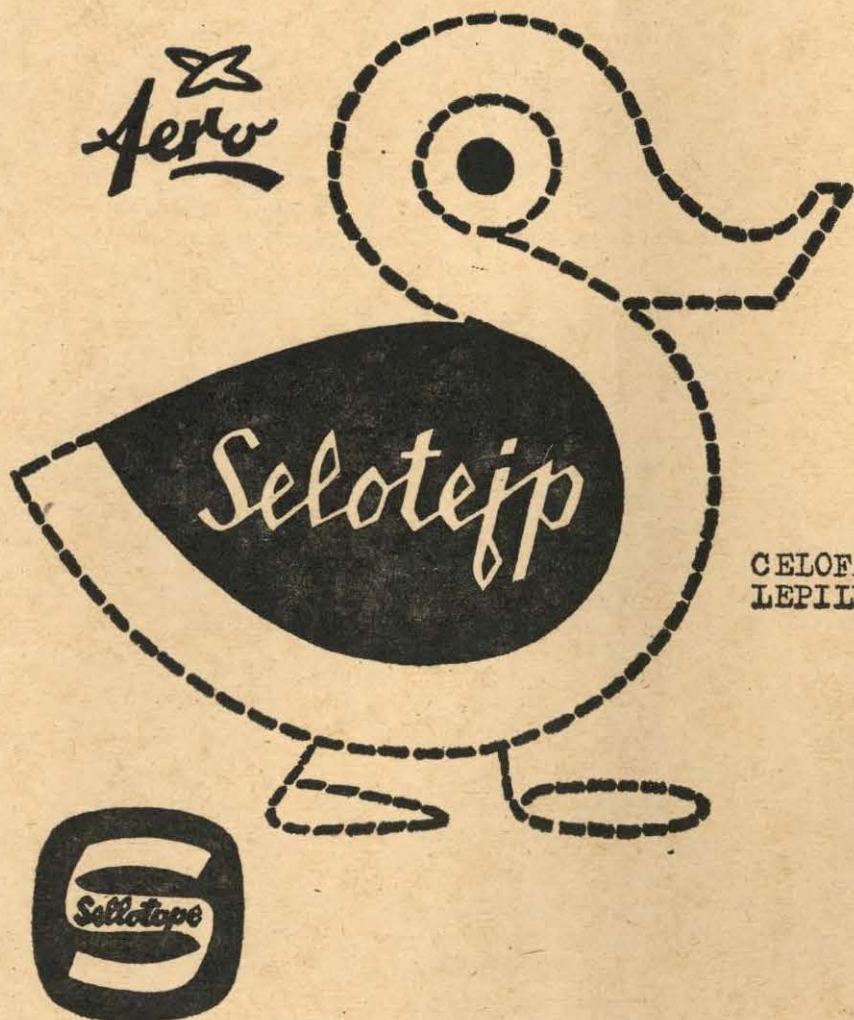
proizvaja:

VISOKOVREDEN PORTLAND CEMENT,
APNENČEVO MOKO,
IZOLIT PLOŠČE DIMENZIJE
2,5, 5 in 10 cm

Telefon: Trbovlje 80-042 h. c. in
80-032 tajništvo



Aero



CELOFANSKI PROZORNI
LEPILNI TRAK

TOVARNA AERO CELJE

Rudnik rjavega premoga



Trbovlje- Hrastnik

PROIZVAJA NASLEDNJE VRSTE PREMOGA

!—! K O S O V E C !—!

!—! K O C K O V E C !—!

!—! O R E H O V E C !—!

!—! G R A H O V E C !—!

!—! Z D R O B !—!

!—! P R A H !—!

ZA INDUSTRIJO IN ZA SIROKO POTROŠNJO