

naša skupnost

GLASILO SOCIALISTIČNE ZVEZE DELOVNEGA LJUDSTVA OBČINE GROSUPLJE

Analiza poslovanja OZD v I. polletju 1988

Pogoji gospodarjenja v I. polletju 1988

V I. polletju ni prišlo do bistvenjšega vpliva sprejetih ukrepov v maju, ki so bili povezani z reprogramiranjem zunanjih dolgov, razen na področju omejevanja porabe, kjer so ukrepi začeli takoj delovati z interventnimi zakoni o omejevanju porabe (osebne, skupne in splošne). Sprostitev cen, uvoza in tečaja dinarja tudi še ni imela merljivih učinkov v gospodarstvu občine v I. polletju. Večina cen OZD v občini je prešla na svobodno oblikovanje (omejuje jih zmanjšana poraba), sprostitev uvoza in deviznega trga ni imela večjega vpliva, pa tudi tečajna politika še ni dala rezultatov, čeprav naj bi načrtovana, kot je bila, v prihod-

nosti lahko pozitivno vplivala predvsem na poslovanje industrije, kjer je delež izvoza v celotnem prihodu največji.

Poleg problemov padanja produktivnosti, visoke inflacije in negotovosti gospodarstva zaradi administriranja v gospodarskem sistemu se je izrazito zaostriča še ne-likvidnost.

Negospodarstvo se še naprej srečuje z velikimi težavami, ki so posledica razkoraka med potrebami in možnostmi gospodarstva (posebno izrazito v zdravstvu). Zaradi tega tudi ni uresničena naloga razbremenitve gospodarstva.

Glavni problem gospodarjenja pa še vedno predstavlja nezmožnost dolgoročnejšega predvidevanja in s tem ugotavljanje realnega položaja OZD.

(Dalje na 2. strani)

Prenehanje ukrepa družbenega varstva v DO Slovenijales — Stolarna Dobrepolje

V DO STOLARNA so prenehali veljati razlogi, ki so pripeljali to DO do ukrepa družbenega varstva.

Do Stolarna je prišla v velike težave že v začetku leta 1986, ko so se poslovanju z izgubo pridružili še kadrovske problemi. Na

podlagi polletnih rezultatov v letu 1986 je DO izkazala izgubo v višini 49.023.193 din, kar je bil povod za izdelavo programa ukre-

pov za odstranitev vzrokov za nastalo izgubo, ki ga je sprejel Delavski svet DO 15. 9. 1986. Kljub temu je izguba naraščala in je ob

da bi pridobili ustreznega sanatorja.

Sklep o uvedbi ukrepa družbenega varstva je bil sprejet 25. 2. 1987 z veljavnostjo od 1. 3. 1987 do 1. 3. 1988. Z ukrepom so bili uvedeni sledeči družbeni posegi v DO Stolarna:

— odstavitev poslovodnega organa,

— začasna omejitev samoupravne pravice delavcev pri odločanju glede organiziranosti, samoupravnih splošnih aktov, plan-

(Dalje na 2. strani)

1. Finančni rezultat

Element	30. 6. 1987	30. 6. 1988	IND
celotni prihodek,	422.291	1.539.563	365
— od tega izvoz na konv. trg	158.788	692.025	436
porabljena sredstva,	423.291	1.135.250	268
— od tega amortizacija	32.576	86.488	173
dohodek		404.313	
čisti dohodek	47.590	340.041	715
— bruto OD	47.590	299.169	628
poslovni sklad	—	24.579	—
— rezervni sklad	—	16.173	—
izguba	94.604	—	79
povp. št. zaposlenih (iz ur)	94	79	—
povp. netto OD na delavca	98.004	86.868	395

2. Produktivnost v DO je višja za 12%.

3. Težav v plasmanu proizvodnje ni. 45% prodaje je usmerjeno v izvoz, krepi pa se tudi kooperacija z Italijo in Avstrijo.

4. Finančni rezultat ob polletju daje vsaj minimalne možnosti za posodobitev tehnologije.

5. Zagotovitev ustreznih OD je povečala motivacijo delavcev, utrdili pa so se tudi medsebojni odnosi.

6. Likvidnostnih težav DO trenutno nima, kljub temu da LB GB še vedno ne sodeluje niti na področju izvoznih kreditov.

7. Finančna situacija je v glavnem razčiščena, domljivih terjatev je še cca 13.000.000 din.

Javna razprava o stanju organiziranosti družbenih dejavnosti in interesnih skupnosti v občini

Na zadnjem zasedanju skupščine pred letnimi počitnicami dne 22. 6. 1988 so delegati obravnavali Poročilo o stanju organiziranosti družbenih dejavnosti in interesnih skupnosti v občini. Poročilo o družbenih dejavnostih, ki imajo velik vpliv na življenje in počutje občanov, je sovpadalo z obravnavo iste problematike v republiški skupščini. Vse slabši gospodarski položaj vse bolj omejuje sredstva za izvajanje programov družbenih dejavnosti, po drugi strani pa gospodarstvo komaj še lahko zadovoljuje vse potrebe družbe. Tako smo občani v primeru družbenih dejavnosti zainteresirani za njihovo čim bolj organizirano in racionalno delovanje z dveh strani — kot plačniki preko prispevkov iz delovnega razmerja in kot uporabniki njihovih storitev.

Zato je IS SO Grosuplje predlagal, da se Poročilo o stanju organiziranosti družbenih dejavnosti in interesnih skupnosti v občini posreduje v javno razpravo do konca septembra 1988, in sicer v vsa okolja (KS, OZD, skupnosti), kar je bilo na skupščini tudi sprejeto.

Zato pozivamo vse organizacije in KS, da do konca septembra posredujejo svoje pripombe in sugestije na Komite za družbeno planiranje in gospodarstvo občine Grosuplje.

Grosuplje, 26. 8. 1988

devetmesečju znašala 147.107.000 din in konec leta 1986 193.100.000 din. Vzroki za izgubo so bili v nenehno upadajoči proizvodnji, ki je bila odraz tehnološke zastaranosti, med vzroki pa so bili tudi subjektivni, kot so nedisciplinarnost in neorganiziranost. Poleg tega je bila lesna industrija kot celota v težkem položaju, kar je vplivalo tudi na poslovanje DO Stolarna. Posledice ekstenzivnega razvoja lesarstva se v celoti prenašajo s trgovine na proizvodni del, kar je bilo še posebej izrazito v SOZD Slovenijales. Stolarna kot relativno velik izvoznik tudi ni dosegala cen, ki bi bile dohodkovno pozitivne, poleg tega pa so bili tudi pogoji izvoza slabši, kot so sedaj.

Ugotovljeno je bilo, da se program za odpravo vzrokov za izgubo ne izvaja dosledno, zato so se že po devetmesečnih rezultatih pojavile zahteve po ukrepu družbenega varstva, IS je že tedaj pričel priprave za uvedbo ukrepa, vendar je naletel na izredne velike težave pri kadrovske popolnitvi začasnega kolegijskega poslovodnega organa. Med tem časom se je aktivneje vključil v razreševanje položaja tudi SOZD Slovenijales. Iskale so se rešitve v spremembi organiziranosti DO, s tem

Voznikom iz Grosupljega in Šmarje-Sapa

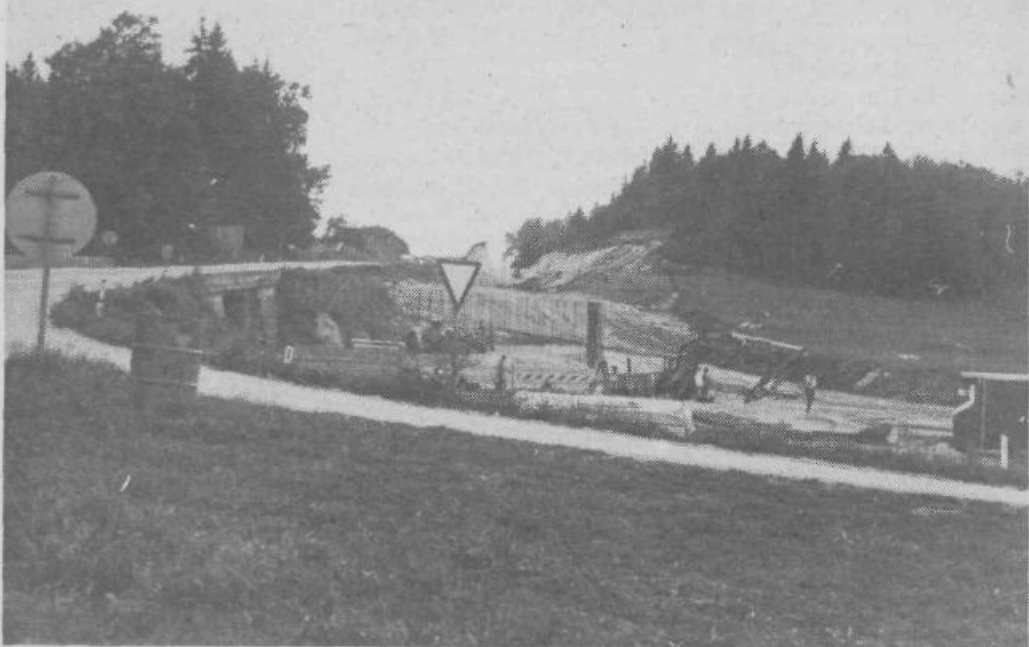
Zaradi gradnje avtoceste bo predvidoma do konca meseca novembra 1988 obvoz pri Motelu Grosuplje in polovična zapora ceste skozi naselje Šmarje-Sap. Promet bo oviran na obeh cestah, zato se voznikom iz Grosupljega priporoča, da upoštevajo naslednja navodila:

- vozniki, ki potujejo iz Grosupljega v Ljubljano, naj uporabljajo regionalno cesto skozi Šmarje-Sap;
- vozniki, ki potujejo iz Ljubljane, naj uporabljajo magistralno cesto do priključka pri Motelu Grosuplje in naprej do centra Grosupljega oziroma doma;
- priporoča se, da se občani širšega območja

Grosuplja namesto osebnih vozil v čim večji meri poslužujejo javnih prevoznih sredstev; — v času obnove regionalne ceste preko naselja Šmarje-Sap do Cikave naj se občani izogibajo parkiranju in ustavljanju vozil ob tej cesti; — vsem udeležencem v prometu se priporoča previdna vožnja na širšem območju Grosupljega, predvsem v naselju Šmarje-Sap, in dosledno upoštevanje prometnih označb.

Grosuplje, dne 7. 9. 1988

Komite za varstvo okolja in urejanje prostora



Dela potekajo po načrtih, žal pa je promet zaradi izvajanja del velikokrat oviran (foto: L. Rozman)