

Gozdarski vestnik

10

LETO 1978

YU ISSN 0017-2723

POGOJI IN REZULTATI GOSPODARJENJA Z GOZDOVI V SLOVENIJI V PRVIH LETIH SREDNJEROČNEGA OBDOBJA 1976—1980

dr. Iztok Winkler (Ljubljana)*

Winkler, I.: Pogoji in rezultati gospodarjenja z gozdovi v Sloveniji v prvih letih srednjeročnega obdobja 1976—1980, Gozdarski vestnik 36, 1978, števil. 10, str.

V prvih dveh letih srednjeročnega obdobja 1976—1980 se je tržna proizvodnja povečala za 15 %, kar je v skladu s planskimi predvidevanji. Zaostajajo pa biološka vlaganja v gozdove. Za vlaganja v gozdove so gozdno-gospodarske organizacije namenile ca. 19,5 % realizacije, dosežene s prodajo lesa. Za sedanje obdobje je značilen skladnejši razvoj gozdno-gospodarskih območij, intenziviranje gospodarjenja z zasebnimi gozdovi, boljša samoupravna organiziranost in povečana vloga izobraževalnih in raziskovalnih organizacij. Družbeni vpliv na gospodarjenje z gozdovi se vse bolj uveljavlja prek samoupravnih interesnih skupnosti za gozdarstvo. Prepočasni pa se razvijajo novi družbenoekonomski odnosi med proizvajalci in porabniki lesa.

Srednjeročne plane razvoja gospodarjenja z gozdovi za obdobje 1976—1980 smo prvič pripravljali in sprejemali na podlagi doleženega novega zveznega zakona o temeljnih sistema družbenega planiranja. Izhodišče za planiranje na vseh ravneh, od temeljnih organizacij združenega dela do samoupravne interesne skupnosti za gozdarstvo, so bili dolgoročni plani razvoja gozdarstva, ki jih predstavljajo območni gozdnogospodarski načrti. Z njimi smo prvič imeli zanesljivo in realno naturalno podlago za programiranje prihodnjega razvoja gozdarstva, s katero je bilo mogoče tudi strokovno primerno pripraviti osnutke planov. Pri tem pa smo napravili začetniško napako, ko smo desetletne usmeritve, ki so začrtane v območnih gozdnogospodarskih načrtih pogosto skušali mehanično prenesti tudi v srednjeročne plane in smo pri tem premalo upoštevali dejanske družbeno-ekonomske možnosti za uresničitev teh dolgoročnih postavk. Zato je usklajevanje plana in sporazumevanje teklo še skoraj vse leto 1976. Na drugi strani pa se je jasno pokazalo tudi, da je razumevanje novega sistema planiranja v naših gozdnogospodarskih organizacijah premajhno in da marsikje sploh niso pripravili in sprejeli vseh planskih dokumentov in podobno.

1. Gozdni fond

Tabela št. 1. Krepitev gozdnih fondov v povojnem obdobju

	1947	1957	1961	1965	1970
Gozdna površina v 000 ha	833	909	943	975	1.008
Lesna zaloga v m ³ /ha	133	130	159	168	174
Prirastek v m ³ /ha	3,3	3,0	3,6	3,8	4,1

* dr. I. W., izredni profesor biotehniške fakultete, TOZD za gozdarstvo, 61000 Ljubljana, Večna pot 83, YU.

V sedanje srednjeročno obdobje smo stopili s povečanimi proizvodnimi možnostmi slovenskih gozdov, ki se kažejo v okrepljenih gozdnih fondih, zlasti v večji lesni zalogi in prirastku ter v naglem povečevanju obsega gozdnih površin.

2. Sečnja in tržna gozdna proizvodnja

V srednjeročnem obdobju bo znašal povprečni letni etat 3,48 mio m³. Letni etat bomo vsako leto povečevali tako, da bo leta 1980 znašal že 3,6 mio m³. V primerjavi z dejansko sečnjo v obdobju 1971–1975 pomeni to naslednje premike:

Tabela št. 2. Primerjava sečnje v obdobju 1971–1975 in 1976–1980

	Realizirana sečnja 1971–1975	Planirani etat 1976–1980	poprečno letno v 000 m ³	
			Realizacija	
			1976	1977
SKUPAJ OBA SEKTORJA	3.065	3.483	3.310	3.440
– iglavci	1.768	1.983	1.929	2.013
– listavci	1.297	1.500	1.381	1.427
DRUŽBENI SEKTOR	1.498	1.563	1.620	1.640
– iglavci	900	950	1.015	1.029
– listavci	598	613	605	611
ZASEBNI SEKTOR	1.567	1.920	1.690	1.800
– iglavci	868	1.033	914	994
– listavci	699	887	776	816

Ob poprečnem povečanju sečnje za 14 %, odpade pretežni del povečanja na zasebni sektor (indeks 123) in na listavce (indeks 116). Načrtovana struktura sečnje naj bi tudi neznatno korigirala razmerje med iglavci in listavci, ki je znašalo v preteklem planskem obdobju 58 : 42 na razmerje 57 : 43 v obdobju 1976–1980.

V prvih dveh letih sedanjega srednjeročnega obdobja je obseg sečnje v poprečju skladen s planiranjem. Pri tem pa je v družbenem sektorju obseg

Tabela št. 3. Tržna proizvodnja lesa v obdobju 1971–1975 in 1976–1980

	Realizacija 1971–1975	Plan 1976–1980	poprečno letno v 000 m ³	
			Realizacija	
			1976	1977
SKUPAJ OBA SEKTORJA	2.148	2.486	2.352	2.466
– iglavci	1.363	1.527	1.500	1.570
– listavci	785	951	852	896
DRUŽBENI SEKTOR	1.232	1.353	1.392	1.414
– iglavci	746	812	863	876
– listavci	486	541	529	538
ZASEBNI SEKTOR	916	1.135	960	1.052
– iglavci	617	715	637	694
– listavci	299	420	323	358

sečnje nad predvidevanji. Prekoračitve v tem sektorju so že tako velike, da se obseg sečnje približuje prirastku in da torej, če ne upoštevamo zaostajanj v sečnji v preteklih letih, marsikje že posegamo v glavnico. Posebej je to očitno za sečnjo iglavcev (prirastek iglavcev v družbenih gozdovih 1,040.000 m³, sečnja leta 1977 pa 1,029.000 m³). Zato bi morali sečnji v družbenih gozdovih s tega vidika posvetiti več pozornosti. V zasebnih gozdovih se sečnja sicer vsako leto povečuje, vendar je še pod planskimi predvidevanji.

Domača poraba lesa se je po ocenah doslej gibala v višini okoli 500.000 m³ letno, od tega je bilo 140.000 m³ iglavcev in 360.000 m³ listavcev. Pri opredeljevanju izhodišč srednjeročnega plana smo ocenjevali, da se domača poraba lesa ne bo spremenila. Tako smo načrtovali, da bo za tržno gozdno proizvodnjo ostalo v obdobju 1976—1980 poprečno letno 2,48 m³ lesa, ali 16 % več kot v prejšnjem planskem obdobju. Največje povečanje odpade spet na zasebni sektor, ki bo moral tržno proizvodnjo povečati skoraj za četrtino.

V letih 1976 in 1977 se je obseg tržne proizvodnje lesa gibal v skladu s planiranim, vendar pa bodo v naslednjih letih potrebni znatni naporji, da bi obdržali doseženo stopnjo rasti in izpolnili plan. Prepočasni pa se spreminja struktura tržne proizvodnje lesa. Ugodna gibanja, ki so se že začela v prejšnjem srednjeročnem obdobju in deloma nadaljevala v letu 1976, so se v letu 1977 ustavila. Spet se povečuje delež debelejših sortimentov in zmanjšuje delež lesa za vlaknine in plošče.

Tabela št. 4. Struktura tržne proizvodnje lesa

	v %			
	1971—1975	Plan 1980	Realizacija	
			1976	1977
Iglavci	100	100	100	100
— les za mehansko predelavo	66	61	70	70
— les za vlaknine in plošče	10	19	13	11
— tehnični les za neposredno uporabo	24	20	17	19
Listavci	100	100	100	100
— les za mehansko predelavo	52	44	51	54
— les za vlaknine in plošče	12	29	15	13
— tehnični les za neposredno uporabo	9	8	10	11
— drva	27	19	24	12

V usmeritvi prodaje lesa ni bistvenih sprememb. Leta 1977 so gozdnogospodarske organizacije prodale 62,7 % lesa lesni industriji, 11,6 % trgovini, 6,3 % celulozni industriji, 4,9 % lesa so predelale same, ostalo pa so prodale drugim kupcem. Lastna predelava lesa v gozdnogospodarskih organizacijah se je leta 1977 podvojila v primerjavi z letom 1976 (od 48,584 m³ na 116.266 m³).

3. Vlaganja v gozdove

Načrtovani obseg gozdne proizvodnje je narekoval tudi obseg vlaganj v gozdove, saj morata biti gojenje in izkoriščanje gozdov v medsebojni skladnosti in soodvisnosti ter zagotavljati trajno in racionalno regeneracijo gozdov v okviru naravnega razvoja gozdnih združb ter omogočiti optimalne pogoje za razvoj sodobne tehnologije v gozdni proizvodnji.

3.1. Enostavna gozdnobiološka reprodukcija

Za sedanje srednjeročno obdobje smo načrtovali intenziviranje gozdnogojitvenih del in spremembo njihove strukture. Predvsem naj bi bilo več obnove in nekoliko manj negovalnih del.

Tabela št. 5. Obseg enostavne gozdnobiološke reprodukcije

	Realizacija 1971—1975	Plan 1976—1980	poprečno letno v ha	
			Realizacija	
			1976	1977
Nega gozdov	22.239	18.971	20.872	20.538
– družbeni gozdovi		10.755	12.441	12.331
– zasebni gozdovi		8.216	8.431	8.207
Obnova gozdov	1.836	3.696	3.093	3.164
– družbeni gozdovi		2.274	1.899	1.854
– zasebni gozdovi		1.422	1.194	1.309

V obsegu obnove gozdov zaostajamo v obeh sektorjih, program nege gozdov pa prekoračujemo.

Gozdnogospodarske organizacije so pri zagotavljanju sredstev za enostavno gozdnobiološko reprodukcijo vezane izključno na lastne vire, predvsem na prispevek za biološka vlaganja, ki mora znašati najmanj toliko, da je zagotovljena izvedba gozdnogojitvenih del, ki so določena v gozdnogospodarskih načrtih.

3.2. Razširjena gozdnobiološka reprodukcija

V Sloveniji je razkorak med proizvodnjo in porabo lesa vsako leto večji. Obstoječi gospodarski gozdovi mu kljub načrtovanemu povečanju sečenj ne bodo kos. Zato je treba poleg povečanja proizvodnje v ohranjenih naravnih gozdovih, širiti tudi proizvodni potencial na površinah, ki niso izkoriščene, pa so primerne za gozdove.

Prav zaradi nujnosti smotrnega načrtovanja razširjene gozdnobiološke reprodukcije, je inštitut za gozdno in lesno gospodarstvo izdelal (3) posebno analizo malodonosnih gozdov, grmišč in kmetijskih zemljišč, ki so določena za gozd ter recentnih regresij v gozdovih. Z njo je ugotovljeno, da je takih gozdov v Sloveniji 256.749 ha, in sicer:

steljniki	– stalno izkoriščeni	9.418 ha	
	– kolobarjeni	15.988 ha	
	– opuščeni	30.034 ha	55.440 ha
panjenci	– gospodarjeni	24.807 ha	
	– opuščeni	48.117 ha	72.924 ha
prekomerno izsekani gozdovi			
	– z lesno zalogo do 150 m ³ /ha	55.536 ha	
	– z lesno zalogo nad 150 m ³ /ha	14.784 ha	70.320 ha
grmišča			33.724 ha
skupaj malodonosni gozdovi in grmišča			232.408 ha
opuščena kmetijska zemljišča			2.354 ha
recentne regresije gozdov po divjadi			21.978 ha

Navedene gozdne površine bo mogoče aktivirati seveda le postopoma, predvsem pa le ob ustrezni trajni rešitvi zbiranja sredstev in financiranja teh naložb. Gozdnogospodarske organizacije same za take naložbe nimajo dovolj sredstev in je bilo zato nujno treba najti rešitve v združevanju sredstev s porabniki lesa ter tudi v prelivanju sredstev gozdarstva iz gozdarsko bolj akumulativnih v manj akumulativna območja. Z zakonom o gozdovih (1974) so bili oblikovani nekateri trajni viri financiranja razširjene gozdne reprodukcije in zagotovljeno tudi prelivanje sredstev med gozdnogospodarskimi območji preko združevanja sredstev pri Samoupravni interesni skupnosti za gozdarstvo SR Slovenije.

Ob teh virih je bilo mogoče v sedanjem srednjeročnem obdobju planirati večji obseg razširjene gozdnobiološke reprodukcije kot v preteklem:

Tabela št. 6. Obseg razširjene gozdnobiološke reprodukcije

poprečno letno v ha

	Realizacija 1971-1975	Plan 1976-1980	Realizacija	
			1976	1977
Melioracije gozdov	494	2.384	1.930	1.622
Pogozdovanje negozdnih površin	121	341	221	162
Dopolnilna proizvodnja lesa	122	55	42	40

V planu dogovorjenih obveznosti pa ne uresničujemo. Zaostajamo pri vseh treh vrstah razširjene gozdnobiološke reprodukcije. Nekateri menijo, da smo si zastavili prevelik zalogaj, ki presega naše realne možnosti. Realnost takih gledanj je mogoče oceniti le z analizo nekaterih ekonomskih kazalcev o vlaganjih v slovenske gozdove.

3.3. Izgradnja gozdnih cest

Pri planiranju povečanega obsega gozdne proizvodnje in bioloških vlaganj smo se zavedali velikega pomena izgradnje novih gozdnih cest kot enega izmed temeljev za smotno gozdno proizvodnjo in povečanje obsega gozdne proizvodnje.

Tabela št. 7. Obseg izgradnje gozdnih cest

letno v km

	Realizacija 1971-1975	Plan 1976-1980	Realizacija	
			1976	1977
Obseg novih in rekonstruiranih gozdnih cest	295	360	349	346

Za tako povečan obseg izgradnje gozdnih cest prispevajo v sedanjem srednjeročnem obdobju tudi neposredno porabniki lesa. Ti so se v samoupravnem sporazumu o temeljih plana razvoja gospodarjenja z gozdovi in o osnovah za usklajevanje razvoja gozdnega in lesnega gospodarstva obvezali, da bodo v tem obdobju obvezni 1-odstotni prispevek od nabavnih cen gozdnih sortimentov povečali na 2,5%, in sicer namensko za izgradnjo gozdnih cest. Zbrana sredstva se

zdrružujejo pri Samoupravni interesni skupnosti za gozdarstvo SR Slovenije, vendar se namenjajo izključno za gradnjo cest na tistih gozdnogospodarskih območjih, kjer so bila ustvarjena.

3.4. Gozdarstvo in skladnejši regionalni razvoj Slovenije

Gozdarstvo je prevzelo del nalog tudi pri pospeševanju skladnega regionalnega razvoja v Sloveniji. Predvsem se je obvezalo, da bo v manj razvitih območjih Slovenije pospešeno gradilo gozdne ceste. V teh območjih je ca. 256.000 ha gozdov in v njih so gozdnogospodarske organizacije zgradile v letih 1976–1977 125 km gozdnih cest in porabile za to 43 mio dinarjev. V letih 1978–1980 pa naj bi zgradili na teh območjih še poprečno letno 55 km gozdnih cest. S tem bo na teh območjih zagotovljeno boljše izkoriščanje etatov in s tem ustvarjanje pogojev za večji dohodek iz gozdov.

3.5. Nekateri ekonomski kazalci vlaganj v gozdove

Naše gozdnogospodarske organizacije so v letih 1976 in 1977 za vlaganja v gozdove porabile okoli 700 mio dinarjev, kar predstavlja okoli 19,5 % realizacije, ustvarjene s prodajo lesa. Največji delež vlaganj odpade na izgradnjo gozdnih cest. Visok delež sredstev za vzdrževanje cest pa ni realen, ker gre v mnogih primerih v resnici za izgradnjo ali vsaj rekonstrukcijo cest. Res pa je, da tudi dejanski stroški vzdrževanja cest naglo naraščajo.

Tabela št. 8. Vrednostni obseg vlaganj v gozdove

	1976		1977		Indeks 1977/76	% realizacije prodaje lesa	
	000 din	%	000 din	%		1976	1977
Biološka vlaganja – skupaj	130.583	42	164.806	43	126	8,3	8,3
– enostavna reprodukcija	104.322	33	124.442	33	119	6,6	6,3
– razširjena reprodukcija	26.261	9	40.364	10	154	1,7	2,0
Vlaganja v ceste – skupaj	182.996	58	217.895	57	119	11,6	11,0
– izgradnja cest	111.070	35	137.710	36	124	7,0	7,0
– vzdrževanje cest	71.926	23	80.185	21	111	4,6	4,0
Skupaj vsa vlaganja v gozdove	313.579	100	382.701	100	122	19,9	19,3

Delež vseh sredstev namenjenih za vlaganja v gozdove se relativno zmanjšuje. Za izpolnitev plana bi morali v gozdove vlagati sredstva v višini ca. 20,5 % realizacije, ustvarjene s prodajo lesa. To bi pomenilo npr. v letu 1977 še dodatnih 20 mio din. Teh sredstev gotovo ne bi bilo težko zagotoviti, deloma neposredno v gozdnogospodarskih organizacijah, deloma pa tudi s hitrejšim plasmanom združenih sredstev pri SIS za gozdarstvo, pri kateri vendarle vsako leto ostaja relativno veliko sredstev neplasiranih oz. neporabljenih. Vzrokov za neizvrševanje plana torej ne gre iskati v globalnem pomanjkanju sredstev. Vprašanje pa je seveda, ali so sredstva tam, kjer so potrebna vlaganja. Med razpoložljivimi sredstvi in potrebami za vlaganja na posameznih območjih so razlike velike in bi jih morali hitreje presegati z intervencijami iz združenih sredstev. To pa pomeni, da bi morali ponovno preveriti, ali združena sredstva resnično usmerjamo v tista območja, ki sama nimajo dovolj lastnih sredstev?

Pri vlaganjih v gozdove močno prevladujejo lastna sredstva gozdnogospodarskih organizacij, čeprav se njihov delež zmanjšuje. Pri vlaganjih v razširjeno gozdnobiološko reprodukcijo so pomembna tudi združena sredstva pri SIS za gozdarstvo, pri vlaganjih v ceste pa tudi bančni krediti in posebna sredstva lesne industrije. Pri vseh vlaganjih v gozdove odpade na združena sredstva porabnikov lesa 12%.

Tabela št. 9. Viri sredstev za vlaganja v gozdove

	1976	1977	% realizacije prodaje lesa	
	v 000 din		1976	1977
Lastna sredstva gozdnogospodarskih organizacij	262.647	275.296	16,6	13,9
Združena sredstva gozdarstva in porabnikov lesa	31.872	49.522	2,1	2,5
Krediti	7.290	43.815	0,5	2,2
Drugi viri	11.770	14.068	0,7	0,7
Skupaj	313.579	382.701	19,9	19,3

4. Lesnobilančna razmerja

Za sedanje srednjeročno obdobje smo izdelali tudi bilanco proizvodnje in porabe lesa. Ta kaže, da bodo leta 1980 domači viri lahko krili le še 77% predvidene porabe lesa, 8% lesa nameravamo dobivati iz drugih republik, ostalo pa uvoziti.

Pri lesu iglavcev za mehansko predelavo računamo leta 1980 v celoti na domače vire, pri listavcih pa že na uvoz iz drugih republik in tujine (23%). Prav tako računamo v celoti na domače vire pri tehničnem lesu za neposredno uporabo in pri drveh listavcev. Pri lesu za celulozo in plošče pa je bilanca bolj neugodna. Z lesom iglavcev za celulozo in plošče naj bi iz domačih virov pokrili le 50% potreb, pri lesu listavcev pa 70% oziroma v celoti 59% potreb. Nasploh je realizacija programa na področju lesa za celulozo in plošče med najbolj zahtevnimi nalo-

Tabela št. 10. Poraba lesa za proizvodnjo plošč in vlaknin

	V 000 m ³					
	Skupaj		Za plošče		Za vlaknine	
	1976	1977	1976	1977	1976	1977
Poraba lesa	965	1.255	462	583	503	672
– iglavcev	635	746	228	249	407	497
– listavcev, mehkih	67	83	50	40	17	43
– listavcev, trdih	263	426	184	294	79	132
Izvor lesa						
– ostanki iz mehanske predelave lesa	322	369	187	226	135	143
– les iz gozdne proizvodnje	643	886	275	357	368	529
– SR Slovenija	351	510	232	292	119	218
– druge republike	142	146	37	55	105	91
– uvoz	150	230	6	10	144	220

gami sedanjega srednjeročnega obdobja. Proizvodnja celuloze in plošč se stajno povečuje, surovine za to proizvodnjo pa so gozdni sortimenti visokih proizvodnih stroškov in nizke tržne vrednosti. Naloga je še težja, ker gre za sortimente, ki jih je mogoče predelati bodisi v industriji celuloze bodisi v industriji plošč.

V porabi lesa za proizvodnjo plošč in vlaknin se kažejo zlasti naslednje značilnosti:

- poraba lesa za proizvodnjo plošč in vlaknin skokovito raste; vse večja je pri tem poraba lesa listavcev;
- les iz gozdne proizvodnje predstavlja ca. 70 % vsega porabljenega lesa;
- ostanki iz mehanske predelave lesa se porabijo največ (60 %) za proizvodnjo plošč;
- proizvajalci vlaknin so v večji meri (ca 30 % vse porabe lesa) vezani na uvoz lesa kot pa proizvajalci plošč; razmerje se še poslabšuje; podobno je z dobavami lesa iz drugih republik.

Navedeni podatki jasno kažejo, da položaj proizvajalcev vlaknin glede surovin ni dober; vzroke za to je treba iskati tako v zaprtosti posameznih območij kot tudi v neurejenih dohodkovnih odnosih med gozdarstvom in celulozno industrijo.

Usklajevanje porabe lesa za vlaknine in plošče je bilo tudi osrednji problem sporazumevanja že pri pripravi srednjeročnega plana, ki se je končal z nalogo, da moramo v letu 1977 zagotoviti izdelavo raziskave o racionalni usmeritvi drobnih lesnih sortimentov v nadaljnjo predelavo. Vendar pa naloga, ki jo je prevzel inštitut za gozdno in lesno gospodarstvo, do začetka septembra 1978 še ni bila končana.

Od predvidenih novih zmogljivosti na bazi lesa za vlaknine in plošče so doslej začele obratovati tovarni ivernih plošč v Novi Gorici in Cerknici ter celuloze v Krškem. Druge predvidene investicije še čakajo na realizacijo.

Tako je bila v letu 1977 bilanca lesa še razmeroma ugodna, saj smo iz domačih virov pokrili 82 % potreb po lesu.

Tabela št. 11. Pokritje porabe lesa z lesom iz Slovenije

	% pokritje porabe lesa z lesom iz Slovenije	
	1977	plan 1980
Skupaj poraba lesa	81,9	77,4
Les za mehansko predelavo	91,7	91,0
– iglavci	100,0	100,0
– listavci	76,3	76,7
Les za vlaknine in plošče	61,0	58,7
– iglavci	71,4	49,5
– listavci	48,1	70,2
Tehnični les za neposredno uporabo	100,0	100,0
– iglavci	100,0	100,0
– listavci	100,0	100,0
Drva listavcev	100,0	100,0

5. Družbenoekonomski pogoji za uresničevanje srednjeročnega plana

Uresničevanje načrtovanega razvoja gospodarjenja z gozdovi je v prvi vrsti odvisno od delavcev v TOZD gozdarstva in kmetov-lastnikov gozdov združenih v temeljnih organizacijah kooperantov. Pomembno vlogo pa imajo tudi samoupravne interesne skupnosti za gozdarstvo ter izobraževalne in raziskovalne organizacije.

V pripravah srednjeročnega plana smo zlasti opozorili na nekatera ključna vprašanja, katerih reševanje pogojuje tudi uresničevanje plana:

- uveljavljanje novih družbenoekonomskih odnosov med proizvajalci in porabniki lesa,
- skladnejši razvoj vseh gozdnogospodarskih območij,
- intenziviranje gospodarjenja z zasebnimi gozdovi,
- ustrežnejša samoupravna organiziranost gozdarstva,
- uveljavitev organiziranega družbenega vpliva na gospodarjenje z gozdovi,
- povečana vloga izobraževalnih in raziskovalnih organizacij pri razvoju gospodarjenja z gozdovi.

5.1. Uveljavljanje novih družbenoekonomskih odnosov med proizvajalci in porabniki lesa

Povezovanje gozdarstva in lesne ter celulozne industrije je pogoj za uspešen razvoj vseh treh dejavnosti, za postopno odpravljanje strukturnih neskladij in optimiziranje programov vseh treh dejavnosti. Omogoča nemoten potek proizvodnje in optimalno izrabo naravnih možnosti ter pospešuje skladno vključitev v mednarodno delitev dela.

Delavci v TOZD in TOK gozdarstva morajo skupno z delavci drugih TOZD s katerimi so povezani v procesu proizvodnje in menjave hitreje urejati svoje medsebojne odnose na podlagi samoupravnega združevanja dela in sredstev. Usklajevanje gozdnega in lesnega gospodarstva je ves čas v ospredju naših prizadevanj, vendar pa smo pri razvijanju pravih dohodkovnih odnosov šele na začetku, kar zaviralno vpliva na realizacijo načrtovanega razvoja. Predelovalci lesa, ki so glede surovin v bolj neugodnem položaju, so prisiljeni pospešiti dogovarjanje z gozdarji. Rezultat takih prizadevanj je npr. samoupravni sporazum o poslovnem sodelovanju na družbenoekonomskih osnovah skupnega prihodka, ki so ga v avgustu 1978 sklenili delavci gozdnogospodarskih organizacij z delavci tovarne celuloze in papirja Đuro Salaj v Krškem. Ta sporazum nedvomno predstavlja dober temelj za tvorno sodelovanje med obema partnerjema.

5.2. Skladnejši razvoj vseh gozdnogospodarskih območij

Med posameznimi gozdnogospodarskimi območji so velike razlike v naravnih in proizvodnih pogojih in zato tudi različna možnost za izvajanje nalog na področju razširjene gozdne reprodukcije. Sistemska rešitev tega vprašanja je dana v zakonu o gozdovih, ki predvideva, da se:

Tabela št. 12. Renta v družbenih gozdovih Slovenije

	1975	1976	1977
Del dohodka, ki je rezultat preseganja povprečnih naravnih in proizvodnih pogojev (12. čl. ZOG) v 000 din	42.322	35.066	36.200
– izenačevanje pogojev gospodarjenja znotraj gozdnogospodarskih območij v 000 din	8.051	6.682	11.054
Čista renta območja v 000 din	34.271	28.384	25.146
Čista renta območja v din/m ³	26.65	21.03	18.56
Čista renta območja v % prodajne cene m ³ lesa	4,1	3,0	2,3

– posebej ugotavlja tisti del dohodka, ki je rezultat preseganja poprečnih naravnih in proizvodnih pogojev; ta del dohodka se sme uporabljati za skladen razvoj celotnega gozdnogospodarskega območja, del pa se združuje pri SIS za gozdarstvo in uporablja za financiranje razširjene gozdne reprodukcije,

– pri SIS za gozdarstvo se združujejo še druga sredstva, ki se uporabljajo za financiranje razširjene gozdne reprodukcije v gozdovih Slovenije.

Del dohodka, ki je rezultat preseganja poprečnih naravnih in proizvodnih pogojev (renta) pa se iz leta v leto zmanjšuje.

Prikazano zmanjšanje pa ni samo posledica poslabšanja pogojev gospodarjenja, ampak predvsem posledica različne tehnike izračuna. Sedanja zakonska določila to omogočajo. Posamezne gozdnogospodarske organizacije različno obračunavajo ta del dohodka (rento) in prihaja med območji do velikih in nerealnih razlik. Zato bi se morali čimprej dogovoriti za enotne normative, merila in standarde za posamezna opravila pri gospodarjenju z gozdovi in tako zagotoviti realen izračun rente.

V združenih sredstvih pri SIS za gozdarstvo se tako hitreje povečuje delež združenih sredstev porabnikov lesa kot pa delež sredstev gozdarstva. Gozdarstvo prispeva 41% združenih sredstev, porabniki lesa pa 45%. Če bi se ta gibanja nadaljevala, bi združena sredstva izgubila eno svojih pomembnih funkcij – izravnalno in bi imela pretežno samo intervencijsko funkcijo. Porabniki lesa se s tem gotovo ne bi strinjali.

Posebej pa kaže opozoriti, da postajajo vse bolj pomembna tudi sredstva, ki jih na podlagi samoupravnega sporazuma o temeljih plana združujejo porabniki lesa namensko za izgradnjo gozdnih cest tj. dodatni prispevek od nabavnih cen gozdnih sortimentov.

Tabela št. 13. Viri in plasmani združenih sredstev pri SIS za gozdarstvo

v 000 din

	1976	1977
Viri sredstev		
– del dohodka, ki je rezultat preseganja poprečnih naravnih in proizvodnih pogojev	7.285	6.387
– del prispevka za biološka vlaganja	4.222	4.465
– prispevek porabnikov lesa		
obvezni 1 % prispevek	10.500	16.839
dodatni 1,5 % prispevek	–	19.575
– odstopljeni prispevek od goriva	6.078	5.038
– anuitete odpravljenega državnega kapitala	10.112	10.798
– drugi viri	1.789	1.399
Skupaj viri sredstev	39.986	64.501
Plasmani sredstev		
– za biološka vlaganja	20.092	24.851
– za gradnjo cest	15.000	29.466
– za druge namene	990	2.680
Skupaj plasmani sredstev	36.082	56.997

5.3. Samoupravna organiziranost gozdarstva

Nadaljnje uveljavljanje samoupravnih odnosov v temeljnih organizacijah združenega dela in v temeljnih organizacijah kooperantov je poglobitveni pogoj za osvobajanje dela in človeka ter za uveljavljanje njegove pravice da odloča o

družbeni reprodukciji. Le na tej podlagi bodo tudi v gozdarstvu delavci in kmetje kot združeni proizvajalci v TOZD oz. TOK odločali o pogojih in rezultatih svojega dela. Zato smo si postavili kot pomembno nalogo, da bomo ekonomsko, kadrovsko in organizacijsko okrepili tako TOZD kot tudi TOK.

V začetku planskega obdobja smo ugotavljali, da so TOZD preveč razdrobljene, kar je vprašljivo tako z vidika racionalnosti poslovanja kot tudi z vidika integritete območij. Nasprotno pa smo takrat ocenjevali, da v zasebnem sektorju prevladujejo TOK, ki zajemajo prevelike teritorije, pri čemer so možnosti za učinkovito samoupravno oganiziranost vprašljive. V teh dveh letih se je bolje organiziral zlasti družbeni sektor, premiki v zasebnem sektorju pa so počasnejši.

Tabela št. 14. Samoupravna organiziranost v gozdarstvu

	1975 število	1978		
		število	poprečno ha gozdov	poprečna tržna pro- izvodnja m ³
Temeljne organizacije združenega dela				
– gozdarske	66	57	5.800	22.700
– druge (transport, gradnje, lov, mehanizacija)	20	23	–	–
Temeljne organizacije kooperantov	43	39	16.200	27.000

Število TOZD v družbenem sektorju se je torej že zmanjšalo, žal pa tudi število TOK. Tako je obremenitev TOK zelo velika, tako površinsko kot po številu gozdnih posestnikov in tržni proizvodnji.

Pa vendar so pri uresničevanju srednjeročnega plana najtežje naloge postavljene prav pred zasebni sektor. Zato je od njegove organiziranosti in usposobljenosti v veliki meri odvisna uresničitev planskih nalog. TOK se sicer vse bolj usposablja za organizirano proizvodnjo in s tem za uresničevanje sprejetih planskih nalog. TOK se tudi kadrovske spopolnjujejo, združeni kmetje-lastniki gozdov pa se vse bolj vključujejo v gozdno proizvodnjo. Toda vprašanje je, ali so ob sedanji velikosti in kadrovski zasedbi že sposobne bistveno prispevati k intenziviranju proizvodnje.

Odprtih ostaja tudi še nekaj ključnih vprašanj, ki zavirajo nadaljnji razvoj gospodarjenja z zasebnimi gozdovi. Prepočasi zlasti presegamo veliko razdrobljenost zasebne gozdne posesti, ki je pglavitna ovira za intenzivnejše in bolj racionalno gospodarjenje z gozdovi. Tudi ideja kompleksnega gospodarjenja se v praksi prepočasi uresničuje, kljub nekaterim zelo dobrim vzgledom.

5.4. Uveljavljanje organiziranega družbenega vpliva na gospodarjenje z gozdovi

Organiziran družbeni vpliv na gospodarjenje z gozdovi se vse bolj uveljavlja preko samoupravnih interesnih skupnosti za gozdarstvo, ki so ustanovljene na vseh gozdnogospodarskih območjih in v okviru republike.

Z ustanovitvijo samoupravnih interesnih skupnosti je končano pomembno obdobje oblikovanja družbenoekonomskega sistema na področju gozdarstva in uveljavljanja novih ustavnih načel. Z ustanovitvijo skupnosti in opredelitvijo njihovega delovnega področja in konkretnih nalog pa je načelno do kraja ugotovljen in razčiščen odnos celotne družbene skupnosti do gozdov, koristi, ki jih nudijo gozdovi in obveznosti za njihovo trajno ohranitev.

V prvih letih delovanja je bilo delo skupnosti usmerjeno predvsem na naslednja področja:

- priprava in sprejem samoupravnega sporazuma o temeljih plana ter spremljanje in vzpodbujanje njegove realizacije,
- vzpostavitev stalnega sistema financiranja razširjene gozdne reprodukcije,
- spremljanje in usmerjanje skladnega razvoja gospodarjenja z gozdovi ter usklajevanje odnosov med gozdnim in lesnim gospodarstvom.

Na podlagi zadolžitev iz samoupravnega sporazuma o temeljih plana je skupnost začela več akcij, s katerimi je pospešila skladnejši razvoj gospodarjenja z gozdovi v Sloveniji. Tako je pripravila predlog sporazuma o vlaganjih v manj razvita in obmejna območja Slovenije, tekoče je spremljala gibanja v gozdni proizvodnji in vlaganja v gozdove in predlagala usmerjevalne ukrepe. Skupno z območno skupnostjo za kraško gozdnogospodarsko območje je republiška skupnost ocenila tudi dosedanje gospodarjenje z gozdovi na Krasu in opredelila svoje naloge pri usmerjanju gospodarjenja na tem območju. Skupnost ves čas tudi spremlja lesnobilančna gibanja. V skupnosti je bilo vzpodbujenih tudi vrsto drugih akcij za hitrejši razvoj gospodarjenja z gozdovi tako npr. za urejanje dohodkovnih odnosov med gozdarstvom in primarno predelavo lesa, za oceno in usmeritev integracijskih gibanj v gozdarstvu in lesni industriji in podobno.

Počasneje pa se uveljavljajo območne skupnosti, čeprav imajo v zakonu o gozdovih povsem jasno opredeljene naloge. Pomembnejši je njihov vpliv pri obravnavi vprašanj s področja varstva okolja, posegov v gozdove, premalo pa se uveljavljajo pri celovitem usmerjanju razvoja gozdarstva v posameznih območjih in pri usklajevanju odnosov med gozdarstvom in drugimi dejavnostmi, zlasti npr. z lesno industrijo in lovstvom. Odločitve o nadaljnjem razvoju gospodarjenja z gozdovi se v območnih skupnostih še vse preveč pogosto zreducirajo na formalno soglašanje s predlogi območne gozdnogospodarske organizacije, čeprav ima območna skupnost neposredni vpliv in odgovornost za velika sredstva za reprodukcijo (prispevek za biološka vlaganja, renta).

5.5. Izobraževanje in raziskovalna dejavnost za pospeševanje razvoja gospodarjenja z gozdovi

Za hitrejši razvoj gozdarstva in za uresničitev v srednjeročnem planu postavljenih nalog je izredno pomembna vloga raziskovalnega dela in izobraževanja. Oboje mora bistveno prispevati k večji produktivnosti in učinkovitosti gospodarjenja, k povečanju količine in kvalitete donosov, k boljši organizaciji, in k hitrejšemu uveljavljanju novih družbenoekonomskih odnosov.

Večina raziskovalnih nalog, ki jih opravljajo gozdarske raziskovalne organizacije je naravnanih tako, da bodo dolgoročno prispevale k hitrejšemu razvoju gozdarstva. Premalo pa je še nalog, ki bi tudi kratkoročno in torej neposredno prispevale k uresničitvi nalog, ki smo si jih postavili v srednjeročnem planu.

V sedanjem času je zlasti potrebno, da pospešimo raziskave, ki bodo prispevale k boljši organizaciji dela, boljšemu izkoriščanju mehanizacije, skratka naloge, ki bodo prispevale k pocenitvi gozdne proizvodnje. Na drugi strani pa je treba intenzivirati tudi raziskave, ki naj pripomorejo k novim metodam v gojenju gozdov.

Na področju izobraževanja so bili napravljeni v zadnjih dveh letih pomembni premiki, zlasti programi visokošolskega izobraževanja so povsem preoblikovani in bolj naravnani na potrebe gozdarske prakse. Povečuje se tudi učinkovitost študija. K prizadevanjem za uspešnejši razvoj gozdarstva pomembno in neposredno prispevajo tudi različne oblike podiplomskega izobraževanja.

6. Sklepne misli

Globalna ocena dosedanjega uresničevanja srednjeročnega plana razvoja gospodarjenja z gozdovi v Sloveniji kaže, da smo se uresničevanja nalog lotili mnogo bolj odgovorno kot v preteklosti. Zaostajanja pri uresničevanju planskih dogovorov pa so še pretežno subjektivne narave. Zamujeno pa je v naslednjih letih še mogoče nadoknaditi in zato ni razlogov, da bi plan spreminjali. Seveda pa bi tudi v posameznih gozdnogospodarskih območjih morali podrobno oceniti stanje in sprejeti potrebne ukrepe.

V preostalih letih planskega obdobja bodo nedvomno potrebni kontinuirani napori za uresničitev vseh planskih postavk. Zato se moramo zlasti še bolj organizirati, hitreje uveljavljati nove družbenoekonomske odnose in še izdatneje vključiti v enoten voz akcije tudi izobraževalno in raziskovalno dejavnost.

7. Povzetek

V srednjeročno obdobje 1976–1980 smo stopili s povečanimi proizvodnimi možnostmi slovenskih gozdov. Zato v tem obdobju načrtujemo tudi znatno povečanje sečnje in tržne proizvodnje lesa.

V prvih dveh letih uresničevanja plana sta tako obseg sečnje kot tržne proizvodnje skladna s planiranim. Prepočasi pa se spreminja struktura tržne proizvodnje in se je v letu 1977 spet povečal delež debelejših sortimentov na račun lesa za vlaknine in plošče.

Povečan obseg proizvodnje je narekoval tudi povečana vlaganja v gozdove. Realiziran obseg enostavne gozdnobiološke reprodukcije pa zaostaja za predvidevanji, prav tako obseg razširjene gozdnobiološke reprodukcije, čeprav je le-ta znatno večja kot v preteklem obdobju. Skoraj v celoti pa se realizira plan izgradnje gozdnih cest.

	Realizacija 1971–1975	Plan 1976–1980	Realizacija	
			1976	1977
Sečnja v 000 m ³	3.065	3.483	3.310	3.440
Tržna gozdna proizvodnja v m ³	2.148	2.488	2.352	2.466
Obnova gozdov v ha	1.836	3.696	3.093	3.164
Nega gozdov v ha	22.239	18.971	20.872	20.538
Razširjena gozdnobiološka reprodukcija v ha	737	2.780	2.193	1.824
Izgradnja gozdnih cest v km	295	360	349	346

Gozdarstvo je prevzelo tudi del nalog pri pospeševanju skladnega regionalnega razvoja v Sloveniji in se obvezalo, da bo na manj razvitih območjih Slovenije, kjer je okoli 256.000 ha gozdov, pospešeno gradilo gozdne ceste. V letih 1976/77 je bilo tam zgrajenih 125 km gozdnih cest, v naslednjih treh letih pa jih bo še 165 km.

Za vlaganja v gozdove so gozdnogospodarske organizacije namenile v prvih dveh letih planskega obdobja okoli 700 mio din, kar predstavlja okoli 19,5% realizacije, dosežene s prodajo lesa. Pri tem prevladujejo lastna sredstva gozdnogospodarskih organizacij, pri vlaganjih v razširjeno gozdno reprodukcijo pa so pomembna tudi združena sredstva gozdarstva in porabnikov lesa.

V sedanjem srednjeročnem obdobju tekoče spremljamo tudi bilanco proizvodnje in porabe lesa. Po prognozah naj bi leta 1980 domači viri krili 77 % predvidene porabe lesa, ostalo pa bi morali dobaviti iz drugih jugoslovanskih republik in uvoziti. Leta 1977 smo iz domačih virov krili še 82 % potreb po lesu.

Za uresničitev načrtovanega razvoja gospodarjenja z gozdovi je zelo pomembno tudi uveljavljanje novih družbenoekonomskih odnosov med proizvajalci in porabniki lesa, skladnejši razvoj vseh gozdnogospodarskih območij, intenziviranje gospodarjenja z zasebnimi gozdovi, boljša samoupravna organiziranost, uveljavitev organiziranega družbenega vpliva na gospodarjenje z gozdovi ter povečana vloga izobraževalnih in raziskovalnih organizacij. Na teh področjih smo dosegli nekaj pomembnih rezultatov, vendar bodo ta vprašanja tudi v naslednjih letih v središču naše pozornosti.

Literatura

1. Analiza izvajanja družbenega plana SR Slovenije za obdobje 1976—1980 v letih 1976, 1977 in 1978 ter prva ocena možnosti razvoja v letu 1979, s priložo: Izvajanje nalog iz Dogovora o temeljih plana SR Slovenije za obdobje 1976—1980 na področju gospodarstva, Poročevalec Skupščine SR Slovenije IV/1978/14.

2. Analiza izvajanja zakona o gozdovih in delovanja SIS za gozdarstvo, Republiški sekretariat za kmetijstvo, gozdarstvo in prehrano, Ljubljana 1978.

3. Malodonošni gozdovi, grmišča in kmetijska zemljišča določena za gozd ter recentne regresije v gozdovih (preglednica), Inštitut za gozdno in lesno gospodarstvo, Ljubljana 1978.

4. Poročilo o izvajanju družbenega plana SR Slovenije za obdobje 1976—1980 v letih 1976, 1977 in 1978, Izvršni svet SR Slovenije, Ljubljana 1978.

5. Poročilo o izvajanju nalog iz dogovora o temeljih družbenega plana SR Slovenije za obdobje 1976—1980 v letu 1976, Samoupravna interesna skupnost za gozdarstvo SR Slovenije, Ljubljana 1977.

6. Poročilo o uresničevanju družbenega plana za obdobje 1976—1980 za področje gozdarstva in osnovne predelave lesa v letih 1976 in 1977, Samoupravna interesna skupnost za gozdarstvo SR Slovenije, Ljubljana 1978.

7. Samoupravni sporazum o temeljih plana razvoja gospodarjenja z gozdovi in o osnovah za usklajevanje razvoja gozdnega in lesnega gospodarstva v obdobju 1976—1980, Ljubljana 1976.

8. Samoupravno organiziranje združenega dela v gozdarstvu, Samoupravna interesna skupnost za gozdarstvo, Ljubljana 1977.

9. *Winkler, I.*: Pomen slovenskega gozdarstva z vidika izkoriščanja gozdov in vlaganj, *Sodobno kmetijstvo* 9/1976/10.

10. *Winkler, I.*: Razvojna usmeritev slovenskega gozdarstva v obdobju 1976—1980, *Sodobno kmetijstvo* 10/1977/2.

11. *Winkler, I.*: Razvojni programi našega gozdarstva in lesarstva 1976—1980 in prvi rezultati njihovega uresničevanja, *Les* 29/1977/11-12.

12. Dokumentacija SIS za gozdarstvo SR Slovenije.

13. Proizvodnja in poraba lesa za proizvodnjo plošč in vlaknin, PZ Les Ljubljana.

GOZD NI SAMO GOZDARJEV in obratno GOZDARJEV NI MOGOČE PUSTITI ČISTO SAMIH

Objavljamo nekaj člankov iz naših časopisov, v katerih novinarji in drugi občani prizadeto in v glavnem visoko osveščeno razpravljajo o vlogi gozdov in nalogah gozdarjev v sodobni samoupravni socialistični družbi. Ko beremo te prispevke nehote ocenjujemo sami sebe, naše ravnanje in iščemo v svojem delu vsaj nekaj tistega, o čemer razpravljajo pisci teh člankov. Njihovo zanimanje za gozdove in gozdarstvo je simpatično, saj potrjuje pomembnost naših prizadevanj in našega dela, hkrati pa nam odkriva in kaže pota, ki jih bomo morali ubrati, če bomo hoteli resnično slediti željam naše družbe na področju gospodarjenja z gozdovi.

Gozd ni samo gozdarjev

Na skupščini delegatov samoupravne interesne skupnosti za gozdarstvo Slovenije, na katerem so pregledali delo zadnjih dveh let, izpolnjevanje srednjeročnih obveznosti in trenutne razmere v gozdarstvu, je na eni strani padla v oči dobra pripravljenost delegatov in sestav skupščine, na drugi strani pa problematika gozdarstva, ki so jo osvetlili z vseh strani.

O gozdarstvu namreč niso razpravljali le gozdarji — niti ne samo družbeni, kot običajno — temveč so v razpravo posegli tudi predstavniki vodnega gospodarstva, lovstva, krajevnih skupnosti, varstva okolja, znanstvenih in strokovnih institucij, lesarsko predelovalne industrije in drugi. Prav zaradi tega so opozorili tudi na take probleme in taka pearsa vprašanja, ki bi sicer v drugačnem sestavu ostala v ozadju ali pa o njih sploh ne bi razpravljali, oziroma bi razpravljali v takih sredinah, kjer razprave ne bi imele pravega haska. Gledano s tega zornega kota gre gozdarjem, ki so odprli svoja vrata tudi porabnikom, prav gotovo vsa pohvala.

Tokrat se ne bi spuščali v gospodarjenje z gozdovi. Mimogrede morda samo to, da je skupščina ugotovila, da so v tej gospodarski veji na najboljši poti za izpolnitev obveznosti, ki so si jih zadali s srednjeročnim načrtom razvoja gozdarstva. Razveseljiva je zlasti ugotovitev, da so kmetje, gozdni posestniki, končno le bolj odločno zavili v sekte, kar na eni strani omogoča doslednejše izpolnjevanje gozdno gospodarskih načrtov, na drugi strani pa zboljšuje lesno bilanco. Znano je, da nam primumkuje nekaterih vrst lesa, zlasti za predelavo v celulozo in plošče.

Bolj zaskrbljujoče pa so bile ugotovitve predstavnikov vodnega gospodarstva in varstva okolja ter še nekaterih, torej tistih, ki naj bi v gozdarski sredini opozarjali na nepravilnosti in stranpoti, po katerih se hote ali nehoče sprehajajo gozdarji in z njimi vred širša družbena skupnost.

Tako so npr. gozdarji ponosni na gradnjo gozdnih cest in gozdnih viakov, kjer so v zadnjih letih resda veliko naredili. Samo v lanskem letu so zgradili 346 km gozdnih cest in 1184 km gozdnih viakov, kar je približno toliko kot leto dni prej. Ceste so namreč prvi pogoj za odpiranje gozdov, kot temu pravilo gozdarji. Marsikje so prav gozdne ceste zblizale raztresene gorske kmetije med sabo in z dolino. Tudi zaradi teh cest kmetje raje ostajajo v hribih. To vsekakor drži, kakor tudi dejstvo, da si je brez gozdnih cest in viakov težko zarnišljati sodobno mehanizirano spravilo lesa. Res je tudi, da z gradnjo gozdnih cest odpiramo pot kmečkemu turizmu in podobno.

In vendarle ima odpiranje novih gozd-

nih cest in viakov veliko pomanjkljivost, katere se gozdarji premalo zavedajo. Obstaja namreč velika nevarnost, da bodo z odplavljenjo zemljo zasuli vsa akumulacijska jezera in sedanje struge rek, medtem ko bodo gozdovi ostali brez zemlje. Gre namreč za velika zemeljska dela, ki so neštokrat površno in nestrokovno opravljena, kar odplokovanje zemlje še bolj povečuje. Da problem ni majhen povedo podatki o zasipavanju akumulacijskih jezer v dravski dolini, kjer se je ponekod koristna prostornina jezer zmanjšala do 40 odstotkov.

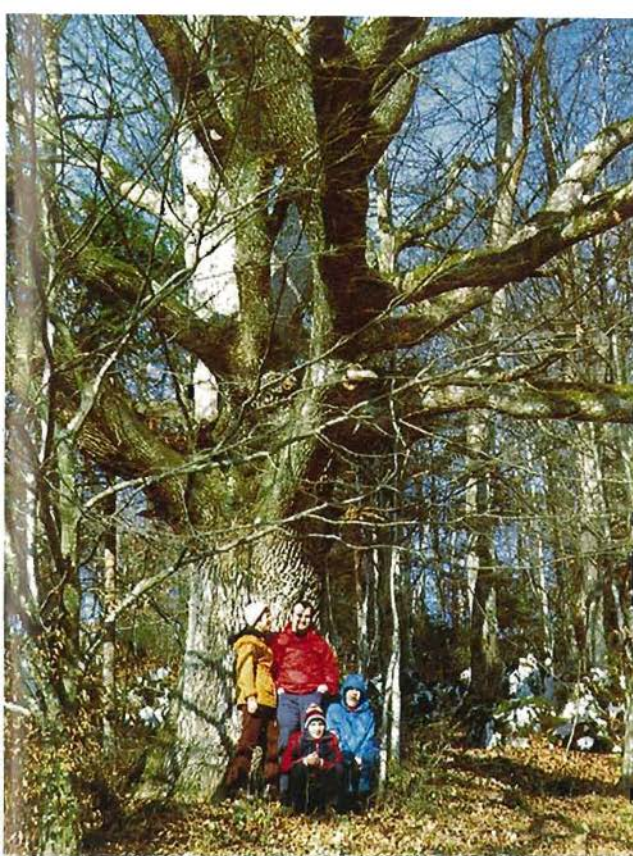
Drug problem je varstvo okolja, ki je ponekod tudi v gozdovih že precej načet. Razen na velika zemeljska dela v gozdovih so na skupščini SIS za gozdarstvo opozorili še na razne ostanke, ki jih puščajo gozdarji v gozdovih, večje poseke, ki kvarijo izgled in ogrožajo druge gozdne sestave ter mikroklimo, zanemarjanost nekaterih gozdov in podobno. Gozdovi pa so ob vse večjem navalu turistov in planincev v hribe postali prava smetišča. To še zlasti velja za pobočje Jalovca, triglavsko pogorje, Savinjske in Kamniške Alpe, pa tudi za nižje planinske postojanke kot npr. Smarna gora. Tu so gozdarji sicer nemočni, vendar bi kljub temu lahko organizirali več očistevalnih akcij in sproti opozarjali na nerazumno ravnanje ter onesnaževalce našega okolja.

O teh problemih bi se dalo še več napisati, vendar so že ta opozorila dovolj za ugotovitev, da je zgolj sekanje gozdov in pogozdovanje premalo. Gozdarji pri reševanju teh problemov ne morejo in ne smejo ostati sami. Zato je še toliko težje razumeti, zakaj ponekod še niso našli skupneje jezika z lovci, kmetijci in drugimi porabniki prostora. V večini občin namreč kljub določilom zakona o kmetijskih zemljiščih in pretečurim rokom še vedno nimajo prostorskih načrtov, kjer bi se morali porabniki prostora dogovoriti za osnovno razmejitev. To je namreč temelj za načrtovanje razvoja v kmetijskem prostoru, letnih proizvodnih načrtov in uspešnejše reševanje tudi teh problemov, na katere opozarjajo.

Gozdovi so splošno družbeno premoženje. In če je temu tako, potem gozd ni samo gozdarjev in obratno, pri gospodarjenju z gozdovi tudi gozdarjev ni mogoče pustiti povsem samih. Očitno je, da v gozdarstvu čutiljo potrebo po širšem povezovanju, kar so z ustanovitvijo in uspešnim delom SIS za gozdarstvo že potrdili. Prav tako pa je očitno, da teh hotenj še niso uspeli ziliti v skupne cilje in naloge. Zatiika se zlasti na terenu, kjer bi morala priti ta povezanost najbolj do izraza.

In prav tu, kjer je mogoče najprej pomesti pred svojimi vrati, je ključ do boljšega odnosa do gozda.

RAJKO OCEPEK



Hrast blizu Muljave v svoji naravni veličini in funkciji. Tri stane milijone, veliko truda in posebna transportna sredstva so rabili lovci iz Velikega Gabra, da so tega nemočnega orjaka kupili, obglavili in prestavili pred svoj dom.

Nečloveško izrabljena premoč

ali skalp za 3 stane milijone

Človek že od nekdanj boleha za tem, da poskuša povsod in v vsakem času postavljati spomenike svoji premoči: premoči nad sočlovekom, premoči nad živaljo in naravo nasploh.

Uživamo, kadar nam uspe našo premoč manifestirati. Kitimo se s trofejami, ki so izraz naše duhovne revščine. Naš primat, kot najrazvitejšega bitja v naravnem kompleksu ni ogrožen, zato bi moral biti naš odnos do soprebivalcev v tem kompleksu viteški. Človekova veličina bo zasijala tedaj, ko bo resnično razumel humanost naravnega prostora in ko bo tudi svojo civilizacijo in njene uspehe vključil v ta kompleks.

Fotografije in tekst J. Falkner, dipl. inž. gozd.
in uredništva



Ker smo gozdarji znani, da se vedno in povsod (tudi na veselicah) pogovarjamo le o kubikih in hektarih, smo vam za silvestrov večer pripravili majhno kost (da vam ne bo dolgčas).

Poskusite se v ocenjevanju (kajpak kubi-kov!). Vedno je bilo zanimivo ocenjevati kupe lesa – majhne, velike, zložene, raz-metane – prav tako kakor je za gozdarja vedno zanimivo, ko poskuša določiti lesno zalogo v gozdu.

Tokrat objavljamo sliko eno največjih deponij zadnjih let na TOZD Preske Laško (gozdno gospodarstvo Celje). Kup leži ob kamionski cesti na koncu strmega jarka, kjer je spravilo še vedno mogoče le z rokami. Na drugi sliki so laški gozdarji, ki so imeli precej dela in skrbi (varnost!), preden so to količino po-spravili. Ker seveda razmere dobro poznajo, v ocenjevanju ne bodo sodelovali.

Naloga je:

Kar najbolj natančno oceniti, koliko lesa je v kupu.

Izžrebali bomo tri tiste, ki bodo količino lesa uganili, ali bodo s svojo oceno najbližje pravi količini.

- | |
|---|
| <p>Nagrade: 1. 500,00 din
2. Brezplačno prejemanje GV v letu 1979
3. Enako kot druga nagrada</p> |
|---|

Upoštevali bomo rešitve, ki bodo prispele na uredništvo Ljubljana Erjavčeva ul. 15 do 12. 1. 1979.



Kemija pustoši Kras?

Borov prelec, ki velja za škodljivca, je po drugi strani pomemben člen pri pretvarjanju drevesnih iglic v dragoceno in rodovitno kraško zemljo

LJUBLJANA, 23. febr. — Eno izmed letošnjih študentskih Prešernovih nagrad za razpisane raziskovalne nagrade je dobil študent biologije Miha Toman iz Kamne gorice. V svoji nalogi »Dekompozicija ekskrementov larv borovega prelca« je dokazal vlogo gosenic borovega prelca in pršic pri spreminjanju iglic bora v prst. In hkrati s tem tudi dejstvo, da uničevanje borovega prelca, ki je »škodljivec«, pomeni tudi pretrgano naravno verigo.

Miha Toman, mnogi prijatelji mu pravijo »metuljček«, se je z metulji, zapredki in gosenicami »igral« že v osemletki. Najprej je letal za metulji in jih zbiral. Potlej je skušal sam vplivati na njihov razvoj in je po hiši v Kamni gorici postavil posode z barvami, vlačil zemljo, pomagal metuljem, da so lezli iz bub, jih proučeval in se vsako poletje, ko je bil že gimnazijec in vodja biološkega krožka kranjske gimnazije, udeleževal tabora mladih raziskovalcev. Z Miho sva se prvič srečala, ko je lazil po Strunjanu, lovil metulje in zalezoval martinčke ter kače in se navduševal nad pticami. Ze takrat je vedel, da bo biolog.

»Z metulji sem imel veselje, še zdaj ga imam in ker to področje dobro poznam, mi ni bilo težko obdelati borovega prelca. Na fakulteti so se z mojo nalogo strinjali in ob mentorstvu dr. Kazimira Tarmana sem združil na fakulteti pridobljeno znanje z znanjem o metuljih in tako naloga ni bila preveč težka,« pravi Miha, ki bo aprila verjetno diplomiral. Verjetno se bo kasneje ob mentorstvu strokovnjakov inštituta »Boris Kidrič« lotil proučevanja Blejskega jezera.

»V nalogi sem skušal dognati, kako se razgrajujejo iztrebki larv borovega prelca. Na prvi pogled naloga nima ne vem kakšne uporabne vrednosti, vendar je treba vedeti, da imajo iglice bora povrhnjico, ki je zelo močna. Zato se iglice ne razgrajujejo hitro. Pri spreminjanju iglic v prst deluje cela vrsta organizmov, različne živalske skupine, od najmanjših praživali do filogenetsko najvišje razvitih sesalcev. Pri tem procesu ima zelo pomembno mesto številna skupina pajkoncev, kamor prištevamo razen drugih skupin tudi pršice, živali, katerih povprečna velikost je

približno milimeter. Med njimi so velika skupina parasitiformes, živali, ki skrbijo predvsem za ravnotežje med ksilofagnimi in saprofagnimi prebivalci tal...«

»Metuljček« je s poskusi dokazal, da se iglice bora najhitreje razkrajajo tako, da jih za hrano uporabijo gosenice borovega prelca. Te iglice načnejo, s tem jim povečajo površino in tako pa nastanejo pogoji, da se na iglici naseli veliko glivnih hif, spor in bakterij. Takšna iglica je dober vir hrane za pršice, ki s tem, da se hranijo s takšnimi iglicami, pospešujejo razgradnjo organskih ostankov,

»Toda borov prelec, larve so namred zelo požrešne in na veliko žro iglice, je škodljiv in ga preganjamo z DDT. Z uničevanjem gosenic zaviramo in preprečujemo naravni razkroj iglic, preprečujemo spreminjanje iglic v prst in pustošimo Kras,« razlaga ugotovitve svoje nagrajene naloge mladi raziskovalec in pri tem dodaja, da je življenje na Krasu zaradi prašenja z DDT že zelo opustošeno:

»Brinjevk sploh več ni. Včasih so ptice opravljale nalogo uravnavanja naravnega ravnotežja. Toda ko so zobale zastrupljene larve, so se zastrupljale in poginjale. Drugje so prašenje gozdov z DDT že opustili. Pri nas pa smo s kemijo uničili naravno ravnovesje, uničili smo tudi najezdne ose in s tem grobo posegli v ekološki sistem. Vem, da moja naloga gozdarjem ni preveč po godu, kaže pa, kakšne posledice povzroča nasilna prekinitve življenjske verige. Raziskava oziroma njeni rezultati zahtevajo, da borovega prelca ne obravnavamo le kot gozdnega škodljivca, marveč tudi kot pomemben člen v naravni verigi spreminjanja iglic v prst. Te pa na Krasu že dolgo ni na pretek...«

JOZE VETROVEC

Kemija pustoši Kras?

V petkovom Delu, 24. 2. 1978, ste pod naslovom Kemija pustoši Kras? priobčili informacijo o letošnjem nagradencu študentovske Prežernove nagrade Mihi Tomanu, ki je hkrati tudi moj študent.

Čeprav dnevnik Delo ni strokovni list in bi mu zato lahko odpustili strokovne napake, ki jih v zgornjem prikazu ni malo, pa mu seveda ne smemo odpustiti neresničnih informacij in škodljivih zavajanj. Upravičeno bodo naši gozdarji užaljeni in ogorčeni, saj tega, kar jim podtikata zadnja dva odstavka, ne počno. Nasprotno, naša gozdarska šola (mislim predvsem gozdarski oddelek biotehniške fakultete v Ljubljani) in praksa se ne opirata na kemično borbo s škodljivci, temveč že od vsega začetka (še ko je deloval na gozdarskem oddelku fakultete zdaj pokojni prof. Jože Šlander) podpirata biološke načine borbe s škodljivci. Tako slovenski gozdarji bistveno prispevajo k ekološkemu gledanju na gozd kot na varovalni ekosistem v našem okolju. Skoraj hi dejal, da je to specifičnost gozdarstva v naši republici. Mislim, da to usmeritev gozdarjev vsi cenimo, in zato so bila tudi naša zoološka raziskovanja gozdnih tal pri gozdarjih dobro sprejeta. Povsem nepotrebna in naivna je zato Tomanova izjava, češ da njegovo delo gozdarjem ni preveč po godu. Toliko k zadnjima dvema odstavkoma navedenega prispevka tov. Jože Vetrovca.

Zares mi je žal, da dobre stvari tako popačimo. Naloga tov. Mihe Tomana je bila povsem stvarno raziskovanje brez primese nepreverjenih trditve. Kemičnega zastrupljanja in vprašanj škodljivosti borovega prečca se sploh ni loteval. Takole se je glasila njegova naloga: »Dekompozicija ekskrementov larv borovega prečca (Taumetopoea pinivora)«. Študent M. Toman je raziskovanje opravil v skladu z zahtevami biološke stroke, stvarno, vestno in prizadevno. Njegova naloga je bila le, da s poskusi prouči biološko razkrojjevanje iztrebkov gosenic borovega prečca v tleh kraških nasadov bora. Zanimalo nas je, kako se ti iztrebki s pomočjo pršic spreminjajo v gozdni humus. Skratka, pregledal je samo nekaj zobcev v zamotanem kolešju nastajanja tal. In to je bilo dovolj za uspešnost naloge. Povedati moram, da je bila njegova naloga, le ena od mnogih že opravljenih raziskovanj in diplomskih nalog v našem laboratoriju, ki posegajo v procese nastajanja in razvoja gozdnih in kraških tal.

Odgovori na vprašanje, kako nastajajo tla na Krasu, so zanimiva za nas kot raziskovalce in ljudi, katerih domovina je tudi Kras. V nalogi smo hoteli zato raziskovalno radovednost podaljšati v koristnost, kajti znanost, ki se zrcali v potrebah družbe,

oplemeniti delo. Še posebej sledimo to smer pri mladih, strokovnjakih, ki jih izobražujemo. Tudi v tem pogledu je Tomanova naloga uspela. Zato je toliko bolj nepotrebno mlatenje z DDT, mastno in široko tiskanimi naslovi kot npr.: Kemija pustoši Kras in Škodljivo zatiranje škodljivca. To je značilen primer »ekološkega frazarjenja«, ki smo mu vsak dan priča. Zal je tovrstna »časnikarska ekologija« tudi škodljivo onesnaževanje, kajti čisto moramo ohranjati naše fizično in miselno okolje.

Kazimir Tarman,
Ljubljana

Željni tanka?

Gozd ali hiše?

MARIBOR, 4. aprila — Ta čas urbanisti pripravljajo načrte za Maribor; novi del mesta Maribor — uzhod. Nekateri so že narajeni, vendar ti obravnavajo pretežno zazidavo »skrbina v Brezju, kjer naj bi bilo prostora še za okoli 150 individualnih hiš. Načrtovalci pa so zadržani še dve območji, ki naj bi bili predvideni za individualno gradnjo. O tem so razpravljali na komisiji za urbanizem.

Vse je teklo gladko, vendar le do takrat, dokler se ni oglasil član komisije, ki slučajno tudi stanuje v tem delu Maribora. Pripomnil je, da se mu zdi terešno nesmotno, da načrtovalci tega projekta ne upoštevajo lepega gozda, ki je na tem delu in ga na načrtih kar pokelkajo in to smo zato, da hi postavili na tem delu le 15 individualnih hiš. Ta pripomba je presenetila člana urbanistične komisije in, ne le iz emih ust, je bilo slišati, da bi načrtovalci le morali vedeti, kje mislijo graditi hiše in kaj je sedaj na tem prostoru.

Povsem jasno je, da je treba iskati potrebne lokacije, vendar ne na račun gozda. Gozd je treba čuvati, ne pa za vsako ceno postavljal čimveč hiš. Če domo namreč delati še naprej tako, bo Maribor in njegova okolica kaj kmalu brez vsega zelenja, kar pa vsekakor ni želja nobenega Mariborčana.

Zato pa lahko mirno trdimo, da je za potrjevanje takšnih projektov, ki so usodni za mesto pod Pohorjem, še kako potrebno, da se vključijo tako varnostniki okolja kot vsi, ki jih takšne stvari zanimajo in se nanje tudi spoznajo.

V. VENTURINI

Seminar za gozdarje

MORAVCI, 1. marca — V Moravskih toplicah se je danes začel tridnevni seminar za gozdarje, ki ga je pripravila biotehniška fakulteta — oddelek za gojenje gozdov in nego krajine — v sodelovanju s SIS za gozdarstvo SRS.

Več kot sto trideset udeležencev, ki se ukvarjajo s snovanjem novih gozdov in z njihovo nego, bo poslušalo predavanja najvidnejših slovenskih strokovnjakov. Na programu so teme kot kompleksna racionalnost v gozdarstvu, upoštevanje znanstvenih osnov in temeljnih gozdnosposodarskih načel, pogodovanje in podobno, predavanja bo prepletala tudi razprava udeležencev.

Ker je vsebina seminarjev namenjena širšemu krogu gozdarskih strokovnjakov, je poslala večina gozdnogospodarskih organizacij Slovenije svoje predstavnike na to pomembno srečanje.

B. B.

Ali Mihi Tomanu iz Kamne gorice res nobeden izmed gozdarjev ni imel kaj povedati?! Ali je to res moral storiti njegov učitelj dr. Tarman!

Vse preveč radi molčimo. Ali je potem čudno, da še vedno večina ljudi misli, da gozd raste tudi brez gozdarja. Takšna poenostavljena laična predstava o gozdarstvu je seveda posledica naše lastne lenobnosti in indolence. Ali res nimamo niti volje niti želje, da bi koristneje in uspešneje uveljavili svoje znanje?

Holz-Kurier je v št. 5/77 objavil komentar pod debelim naslovom Heraus aus dem Forst-Ghetto (Ven iz gozdarskega Geta) v katerem se ukvarja s podobnim problemom v Avstriji, kjer je gozdarsko društvo pripravilo podroben program, kako se prebiti iz lastne izolacije. Sestavek so zaključili z anekdoto, ki je povsem podobna našemu ponašanju, vendar tako neprijetno karikirana, da me je sram, zapisati jo.

Mihi Tomanu pa vseeno dolgujemo odgovor. To bomo storili pač v uredništvu, čeprav odgovor mogoče ne bo strokovno tako temeljit kot bi bil, če bi ga pripravili specialisti za to področje.

Gozdarji za zatiranje borovega sprevodnega prelca na Krasu sploh ne uporabljajo kemičnih sredstev, pač pa preizkušeno, empirično dognano biološko metodo. Prelca enostavno pustijo, da se razmnoži v kalamiteto, ki pogubi tudi njega samega. Borovci pa se lepo obrastejo, najpozneje v štirih mesecih. Kdor potuje po kraškem območju, in se zanima za naravo, to sam zelo hitro ugotovi. To sicer ni znanost zvenečih oblik in dimenzij, je pa spoznanje o nenadomestljivosti naravnega uravnavanja ravnotežja posameznih biocenoz. To je vredno poudariti, saj se v današnjem času le s težavo upiramo skomercializirani uporabi kemičnih sredstev tudi v prirodnih proizvodnih kompleksih. Takšen pristop je tudi ena od glavnih oblik slovenske gozdarske šole, ki ji je Miha pritepil malce čudno etiketo.

Marko Kmecl

UDK 634.0.425.1

X. SIMPOZIJ IUFRO s. 2,09 — ONESNAŽENJE ZRAKA (air pollution)

V organizaciji Inštituta za gozdno in lesno gospodarstvo pri BF v Ljubljani je bilo v dneh od 18. 9. do 23. 9. 1978 X. mednarodno srečanje International union of forestry Research Organisations — air pollution (mednarodna zveza gozdarskih raziskovalnih organizacij — oddelek za onesnaženost zraka), ki deluje v okviru FAO organizacije Združenih narodov. IX. shod te skupine je bil pred štirimi leti, naslednji pa je dogovorjen za leto 1980 in sicer v Grazu. Srečanja so se udeležili predstavniki vseh evropskih držav z vzhoda in zahoda, kar kaže na živahno zanimanje za problematiko, ki je povsod zelo aktualna in hkrati še nikjer rešena.

Skupina se ukvarja s kompleksno problematiko vpliva onesnaženega ozračja na gozdno vegetacijo. Kompleksnost je v njeni ekološki raznoterosti, v ekonomskih učinkih in v družbenih in socialnih okoliščinah, v katerih se pojavlja. Predvsem gre za valorizacijo učinka žveplovega dvokisa in vodikovega fluorida na rastlinje, zlasti gozdno.

Delo je trajalo teden dni. V prvih treh dneh so prebrali 30 referatov, ki so bili razdeljeni po obravnavani problematiki. Zadnje tri dni pa so si udeleženci ogledali učinke onesnaženega ozračja na gozdno vegetacijo v nekaterih predelih Slovenije. Obiskali so Zasavje, okolico Celja ter Črno in Mežico.

Že nekaj let si skupina prizadeva postaviti tiste kriterije onesnaženosti, ki so za gozdno vegetacijo še sprejemljivi, to je, brez posledic. Tudi opisovano delovno srečanje je bilo v celoti naravnano k temu cilju. Treba je pripomniti, da ustalitev teh kriterijev, kljub številnim in temeljitim raziskavam, še daleč ni enostavna zadeva. Enostavna tudi zato ne, ker je družbenopolitični pristop k reševanju te problematike v različnih deželah zelo različen. Komisija pa je tudi sama, v svoji resoluciji, poudarila, da je postavitve teh kriterijev trenutno njena najpomembnejša naloga. V tej resoluciji, ki je sklepni dokument delovnega sestanka je poleg omejenega poudarka zapisano tudi, da naj te največje dopustne mejne vrednosti služijo pristojnim upravnim organom posameznih držav kot osnova za zagotovitev tiste čistosti zraka, ki je potrebna za varstvo gozdov.

Skupina je obravnavala predvsem mejne vrednosti za žveplov dioksid in vodikov fluorid. Iz praktičnih razlogov je smiselno, da postavimo za varstvo gozdov le eno, največ dve mejni vrednosti. Kot merilo je smreka (*Picea abies*) primerna drevesna vrsta, ki je v srednji in severni Evropi zelo razširjena in ki prenaša mejne vrednosti, ki ščitijo tudi večino ostalih drevesnih vrst.

Po sedanjih spoznanjih imisijsko-ekoloških in gozdarskih raziskav je varstvo smrekovih gozdov praviloma zagotovljeno pri upoštevanju mejnih vrednosti, ki so navedene v tabeli. Če so le-te prekoračene, moramo računati z zmanjšanjem vitalnosti, priraščanja, zmanjšanjem odpornosti proti biotskim in abiotskim vplivom. Mejne vrednosti veljajo le takrat, ko nastopa samo ena škodljiva snov. Če več škodljivih snovi nastopa skupaj, moramo upoštevati sinergistično delovanje.

	Srednja letna vrednost	Srednja 24-urna vrednost	97,5 percentil polurnih vrednosti
	Dovoljena prekoračitev 12-krat v pol leta		
1. Varstvo polne zmogljivosti gozdov na večini rastišč je zagotovljeno	SO ₂ 50 HF 0,3	100 —	150 0,9
2. Potrebno za zagotovitev varovalne* in socialne funkcije gozda na kritičnih ali ekstremnih rastiščih	SO ₂ 25 HF Potrebna so še dodatna preučevanja	50	75

* Npr. za zaščito pred erozijo, plazovi, neugodnimi klimatskimi vplivi v bližini gozdne meje itd.
(Številčni podatki v tabeli so navedeni v mikrogramih v m³ zraka.)

Delovna skupina priporoča svojim članom, da seznanijo pristojne vlade in upravne organe svojih dežel s temi rezultati in da obenem zaprosijo za nadaljnjo podporo pri raziskavah delovanja drugih sestavin onesnaženega zraka na gozdove (vključno raznovrstno delovanje kislih padavin).

Marko Kmecl

Literatura

1. Resolucija o največjih dopustnih imisijskih vrednostih v zvezi z varstvom gozdov pred onesnaženim zrakom. Inštitut za gozdno in lesno gospodarstvo pri BF v Ljubljani, september 1978.

KRAS NI TAKŠEN KOT ČESTO MISLIMO

Kraško gozdnogospodarsko območje

Kraško gozdnogospodarsko območje, na katerem gospodari z gozdovi Zavod za pogozdovanje in melioracijo Krasa v Sežani, zajema 57.042 ha gozdov. Celotno območje obsega 153.618 ha, kar pomeni, da je 37 % gozdov. Leži na območju osmih kraških in obalnih občin. Pretežni del gozdov je v občini Sežana in Ilirska Bistrica, v predelih, ki veljajo za manj razvite v SR Sloveniji.

Organizacijska in kadrovska struktura Zavoda je ekstenzivna. Takšna kakršna je, ne more voditi iniciative za hitrejši razvoj gospodarjenja s temi gozdovi. Manjka visokega in srednjega strokovnega kadra kakor tudi kvalificiranih gozdnih delavcev.

Gozdovi na Krasu so zelo slabo odprti s cestami (komaj 3,6 km na 1 ha gozda). Veliki gozdni kompleksi z najboljšimi rastišči so praktično zaprti.

Gozdovi in gozdarstvo na Krasu imajo izredno poudarjen infrastrukturni pomen kot zaščita pred procesi zakraševanja in erozije ter pred burjo. Kraško območje je tudi obmejno, zato imajo gozdovi in gozdarstvo tudi velik obrambni pomen. V gozdovih na flišnem področju Krasa so vsi pomembni izviri pitne vode, ki je za



Pogozdovanje Krasa pred 20. leti

Kras in obalno področje eksistenčnega pomena. Gozdovi na Krasu imajo končno tudi pomembno rekreativno vlogo.

Celotno kraško območje je praktično neurejeno. Brez ustrezno organiziranega gozdnega prostora, brez gozdarskih kart je težko načrtno gospodariti. Nad polovico gozdnih rastišč v območju je visokoproduktivnih, kjer je možna proizvodnja tudi od 8–10 m³ letnega prirastka na 1 ha. Poprečna hektarska višina lesne zaloge je 59 m³, poprečni prirastek pa je 1,63 m³/ha. Poleg tega je tudi vrednostna zasnova sestojev, zlasti listavcev, zelo slaba. Gre torej za zelo slabo izkoriščenost naravnih rastiščnih potencialov.

Program gospodarjenja v srednjeročnem obdobju od 1976 do 1980. leta (Enoletni podatki)

Načrt sečenj	
posek iglavcev	12.400 m ³
posek listavcev	36.090 m ³

Ob zadostnih sredstvih za enostavno in razširjeno reprodukcijo ter gradnjo gozdnih cest in poti bi bil posek listavcev lahko bistveno večji.

Enostavna reprodukcija	Površina v ha	Stroški v din
Obnova		
– Setev črnega bora	80	229.680
– Sadnja	15	341.850
		<hr/>
		Skupaj 571.530
Nega		
– Obžetev	50	136.500
– Čiščenje	150	602.500
– Redčenje	200	1.092.000
		<hr/>
	Skupaj 400	1.911.000
Varstvo		
	Obseg	
– Protipožarna straža	8000 ur	910.000
– Protipožarne preseke	9 km	414.080
– Vzdrževanje presek	25 km	38.875
– Vzdrževanje zidov	15 km	273.000
– Oprema		300.000
		<hr/>
		Skupaj 1.935.965
Razširjena reprodukcija		
– Direktna premena	50 ha	1.146.250
– Indirektna premena	200 ha	1.092.000
– Pogozdovanje (setev)	50 ha	143.550
– Vzdrževanje	450 ha	2.047.500
		<hr/>
	Skupaj	4.429.300
Urejanje gozdov	6.000 ha	900.000
		<hr/>
		Vse skupaj 9.747.465

Program predvideva, da bo Zavod na novo zaposlil še tri gozdarske inženirje, 10 tehnikov ter 20 kvalificiranih gozdnih delavcev.

Ekonomski položaj Zavoda pri gospodarjenju z gozdovi na Krasu

Na pretežnem delu kraških gozdov je le sečnja za pokrivanje domačih potreb lastnikov gozdov. Posek za blagovno proizvodnjo je zelo pičel (le 0,58 m³/ha), med sortimenti pa prevladujejo drva in drugi manjvredni sortimenti. Gozdovi, ki imajo kakovostnejši etat, so praktično zaprti.

Območje ima zelo velike potrebe za biološka vlaganja, ki daleč presegajo možnosti. Od celotnega obsega dosedanjih vlaganj, so bila lastna sredstva daleč pod polovico. Povečan program del na Krasu je izvedljiv le s povečanim dotokom sredstev od zunaj.

Marko Kmecl

Literatura

1. *Winkler, I.*: Povzetek poročila o gozdnogospodarskem načrtu za Kraško gozdnogospodarsko območje in predlog ukrepov za bodoče gospodarjenje z gozdovi na Krasu. Samoupravna interesna skupnost za gozdarstvo SR Slovenije, marec 1978.

SEMINAR ZA GOZDARJE IZ BIH O SODOBNEM PRIDOBIVANJU LESA V SLOVENIJI

Koncem septembra je obiskala Slovenijo skupina petindvajsetih gozdarjev – vodilnih delavcev največje delovne organizacije za gozdarstvo in predelavo lesa v Bosni in Hercegovini ŠIPAD – JAHORINA iz Sarajeva.

Delovna organizacija pokriva območje 15 občin v sarajevski regiji. Sestavljena je iz 25 TOZD (OOUR) (6 TOZD gozdarstva, TOZD za gradnje, 9 TOZD primarne predelave in 9 TOZD polfinalne in finalne predelave lesa). Skupno zaposluje 10.000 delavcev.

Sedeži TOZD gozdarstva so: Pale, Trnovo, Kalinovik, Hodžići, Vareš in Fojnica. V gozdarstvu je zaposlenih 3500 delavcev. Skupna površina gozdov je 202.000 ha. Letni plan sečnje je okoli 750.000 m³ bruto lesne mase. Letno pogozdijo približno 850 ha.

Površina gozdov in gozdnih zemljišč se po TOZD giblje od 25 do 48.000 ha, letni posek pa od 60 do 185.000 m³ lesa.

Iz navedenega je razvidno, da so njihove TOZD po površini gozdov in količini posekanega lesa dejansko naša gozdna gospodarstva. Zato so v okviru TOZD organizirane še posebne enote (JUR – Jedinica udruženog rada), kar so naši nekdanji gozdni obrati. Poleg tega imajo še delovne enote, kot npr. za transport in gradbeništvo.

Obisk v Sloveniji – v obliki petdnevnega seminarja je na prošnjo razvojne službe delovne organizacije ŠIPAD – JAHORINA organizirala gozdnotehniška študijska enota VTOZD za gozdarstvo biotehniške fakultete, pod vodstvom prof. dr. Amerja Krivca v sodelovanju z nekaterimi gozdnimi gospodarstvi.

Seminar se je začel 25. septembra na VTOZD za gozdarstvo

Na 5-dnevnem seminarju smo jim prikazali stopnjo razvoja »popolne mehanizacije«, to je mehanizacije vseh faz in podfaz v procesu pridobivanja lesa. Napačno je namreč prepričanje, da so za popolno mehanizacijo dovolj stroji in tehnologija. Tu gre za oblikovanje delovnih sistemov, za pripravo dela, ki je v gozdarstvu popolnoma drugačna kot v industriji. Ne obsega kot navadno mislimo

samo pripravo delovišča, ampak še druge terenske priprave in izdelavo sečno-transportnega elaborata.

Če govorimo o uvedbi polne mehanizacije, ne smemo misliti samo na območje gozdnega gospodarstva. Organizacijsko mora napredovati tudi širše območje npr. republika. Ta zasnova pa zahteva tudi več podatkov, ki jih je treba obdelati in so za to potrebni celo računalniški centri.

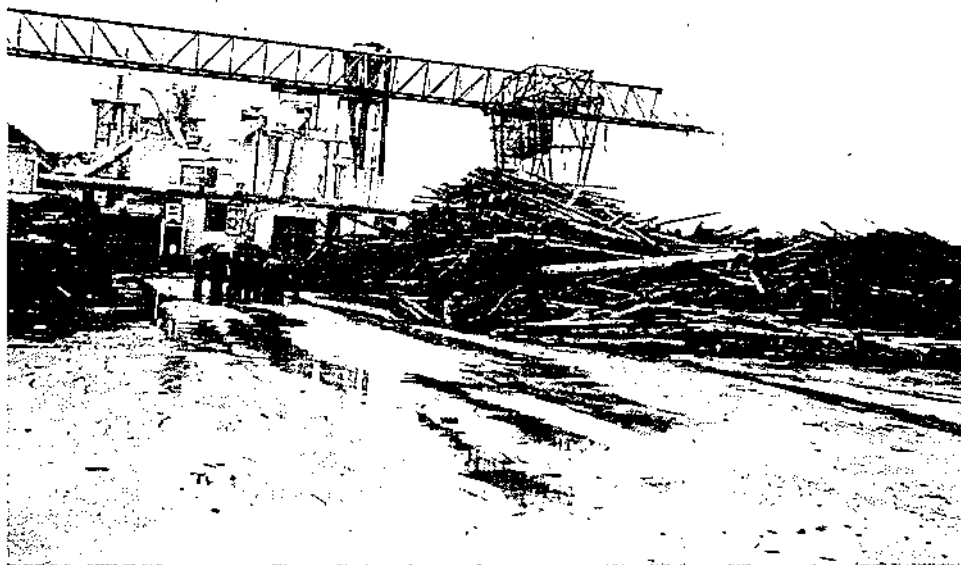
Razen tega zahteva popolna mehanizacija spremembe v koncentraciji dela (finančni, materialni in koncentraciji ljudi). Delo se mora izvajati na obsežnejših deloviščih, ki so smiselno razporejena na nekem območju.

Za uspeh popolne mehanizacije so potrebni tudi različni organizacijski prijemni pri oblikovanju dela. Na sedanji stopnji razvoja postaja npr. neracionalno večkratno merjenje lesa .

V prvih dveh dneh je bilo podanih šest referatov:

- Prof. dr. A. Krivec: Najnovejši dosežki v pridobivanju lesa v Sloveniji.
- Prof. ing. Z. Turk: Centralna mehanizirana skladišča (CMS) – izgradnja, tehnologija in ekonomičnost dela.
- Doc. dr. M. Lipoglavšek: Ergonomija dela v gozdarstvu.
- Dr. E. Rebula: Planiranje in kontrola fizičnega in finančnega plana s pomočjo računalnika.
- Inž. V. Mikulič: Optimizacija, simulacija in mrežno planiranje gozdne proizvodnje.
- Mag. A. Dobre: Sedanji problemi in bodoča izgradnja gozdnih cest v Sloveniji.

Zajeta je bila vrsta problemov, ki se pojavljajo v stroki, predvsem v pridobivanju lesa od mikro do makro načrtovanja, od sečnje do dodelave lesa na CMS za iglavce in listavce, od sestave plana s pomočjo računalnika do mrež-



Oblovina listavcev je osnovna surovina v sodobnem obratu za iverne plošče.

Foto Amer Krivec



Dodelava oblovine listavcev na CMS. Foto Amer Krivec

nega planiranja, gradnje gozdnih prometnic in ergonomskih problemov, ki so zadnji čas aktualni tudi pri nas.

Po vsakem referatu je sledila diskusija. Goste je zanimala priprava dela na terenu: nova tehnologija v pridobivanju lesa, uporaba in vrsta tehničnih sredstev, intenziteta sečnje v sodobnem načinu gospodarjenja z gozdovi in vprašanje golosečenj, ki pri nas niso dovoljene; dalje kadrovska politika; zanimala jih je dodelava lesa na CMS ter v zvezi s tem racionalizacija in ekonomičnost. Iz ergonomskih vidikov so se zanimali za vibracijske bolezni in škodljivem vplivu hrupa pri delu z motorno žago.

Tretji dan seminarja so udeleženci obiskali gozdno gospodarstvo Bled. Pozdravil jih je direktor inž. C. Čuk, ki jim je v svojem nagovoru predstavil delovno organizacijo. Inž. F. Remec pa je imel krajši referat: Zasnova in investicijska izgradnja CMS v Bohinjski Bistrici, kot rezultat tehnološkega razvoja in rast produktivnosti dela na GG Bled.

V gozdnih Jelovice naj bi si na terenskih objektih ogledali tehnološke rešitve v vseh delovnih fazah pridobivanja lesa iglavcev v alpskih predelih Slovenije, konkretno sečnjo, spravilo, nakladanje in prevoz lesa ter dodelavo lesa na CMS v Bohinjski Bistrici. Inž. A. Klinar je podal krajši referat: Zbiranje in uporaba podatkov priprave dela pri sečno-spravlinem načrtovanju za sestavo letnega proizvodnega plana.

V Bohinjski Bistrici so si ogledali CMS za iglavce. Inž. U. Vidmar je s prispevkom »Organizacija in produktivnost dela na CMS v Bohinjski Bistrici« predstavil objekt.

Udeležencem smo torej pokazali postopek pridobivanja lesa iglavcev v alpskem svetu, organizacijske prijeme, pripravo delovišča in konkretno dodelavo lesa na CMS.

Četrti dan so se udeleženci mudili na območju gozdnega gospodarstva Postojna na TOZD Snežnik in Ilirska Bistrica.

Tu so videli proces pridobivanja drobnega lesa listavcev, način sečnje, spravlja in prevoza dolgega oblega lesa in uporabnost za predelavo. Poudarek je bil na odpravi izdelave metrskega prostorninskega lesa pri panju ali ob kamionski cesti. Šlo je za prikaz organizacijskih postopkov ter racionalizacijo.

Najprej so si ogledali moderno Brestovo tovarno ivernih plošč v Podskrajniku. Tu jih je zanimala nova tehnologija, ki uporablja, drobno bukovo oblovino, ki jo gozdno gospodarstvo Postojna vozi v tovarno v dolgem oblem stanju, prodaja pa jo po bruto teži. Gostje, ki imajo še staro tehnologijo, so videli v novem načinu pomembno racionalizacijo.

Na TOZD Snežnik je udeležence sprejel direktor inž. F. Furlan. S prispevkom: Izdelava detajlnega gozdnogojitvenega načrta in sečno transportnega elaborata jih je natančno seznanil z načinom terenske priprave in zaporedjem opravil pri pripravi delovišča.

Po kosilu v delavskem centru Leskova dolina jih je pot vodila na CMS v Ilirsko Bistrico. Tu jim je direktor inž. J. Maljevac v referatu Zasnova, izgradnja in ekonomičnost dela CMS za listavce predstavil objekt. Zanimali so se za posamezne delovne faze, za stroške dobave drobnega lesa, za razliko med CMS za iglavce in listavce in za ekonomičnost izdelave takih objektov.

Na goste je napravila velik vtis dosežena stopnja racionalizacije v pridobivanju drobnega lesa. To je nova pot za tisoče in milijone kubikov lesa, ki ga še danes po celi Jugoslaviji izdelujemo v prostorninski les ali puščamo v gozdu.

Zadnji dan smo spremljali goste na območje gozdnega gospodarstva Maribor. Direktor inž. S. Dobljekar je gostom govoril o odnosih gozdarstva do ostalega združenega dela, o zbiranju in delitvi sredstev razširjene reprodukcije v okviru republike in o politiki prodaje lesa.

S prispevkom mag. J. Ajdiča Tehnologija in tehnološke rešitve ter perspektive razvoja v pridobivanju lesa na Pohorju so gostje spoznali to območje, ureditev gozdov, koncept izgradnje gozdnih cest, stopnjo rasti osebnih dohodkov in ceno lesa.

Udeleženci so si nato pod vodstvom inž. B. Štamparja ogledali CMS v Limbušu. Ta objekt ima linijo za drobni les in linijo za hlode. Prisotne je posebno zanimala avtomatska linija za profiliranje gradbenega materiala – gred in gredic.

Po ogledu tovarne pohišta MARLES so se udeleženci odpeljali na Pohorje. Ogledali so si športno rekreacijski center Areh, kjer je bilo prikazano sodelovanje gozdarjev v robnih dejavnostih – rekreaciji, nato pa še muzej NOV na Osankarici.

Jelka Malnar

UMRL JE PROF. IVAN KLEMENČIČ



Izteklo se je življenje profesorja Ivana Klemenčiča. Še pred nedavnim smo ga lahko srečevali, ko je hitel proti Rožniku, proti Krimu, skratka ven iz hrupnega mesta. Želel si je čistega zraka, želel si je pogledov na travnike, bogate njive, predvsem pa na zelene gozdove. Rad je imel to slovensko zemljo, ljubil je naše gozdove, katerim je posvetil tako ali drugače vse svoje življenje.

Prav je, da se ob tej priložnosti spomnimo že skoraj pozabijenih mejnikov, ki so začrtali njegovo življenje.

Njegov rojstni kraj je bila Lokvica, majhna vas v Beli Krajini. Mogoče mu je prav ta pokrajina vtisnila značilno mehko, domačnost, vendar hkrati vztrajnost in klenost. Težka so bila njegova otroška leta, doma je bilo 7 otrok, a za preživljanje le nekaj njivic. Želja po znanju in svetu mu je odprla pot v gimnazijo v NOVO

MESTO. Prvinska navezanost na zeleno okolje je bila tista notranja sila, ki ga je pripeljala na visoko gozdarsko šolo, čeprav so bili tedaj izgledi za zaposlitev naših gozdarskih strokovnjakov zelo slabi. Žilavo se je prebijal skozi študentska leta, najprej v Zagrebu, nato na Dunaju in tri leta v Pragi, kjer je leta 1926 diplomiral.

Svoje prvo službeno mesto je našel pri gozdni upravi pri VELIKI NEDELJI, kjer se je kot mlad gozdarski inženir lotil pogozdovanja predelov ob DRAVI. Od leta 1930 dalje je delal, kot mnogi tedanji naši gozdarji, v BOSNI. Veselila ga je predvsem tehnična smer gozdarske stroke, zato je prevzel odgovorno nalogo šefa tehnične službe in kasneje postal direktor podjetja »ŠIPAD« v OŠTRELJU. Predvsem ga je zanimala gradnja gozdnih prometnic. Po njegovih trasah je bilo zgrajenih več kot 600 km gozdnih železnic.

Neutrudljivi inženir Klemenčič se ni zadovoljil samo s praktičnimi rešitvami, ob obilnem delu se je poglobljal tudi v teoretična vprašanja odpiranja gozdov in tako razvil prvo teorijo o optimalni gostoti gozdnih prometnic.

Njegovo nadaljnje delo na tem področju je prekinila druga svetovna vojna. Le-ta mu ni prizanesla. Ob požaru v OŠTRELJU je rešil le golo življenje, se z družino preselil v Slovenijo in se leta 1943 priključil narodno osvobodilni borbi.

Po osvoboditvi so mu bile zaupane odgovorne naloge. Najprej je pri ministrstvu za gozdarstvo organiziral gozdarsko statistično službo, kasneje je vodil odsek za gozdarstvo in lesno industrijo pri planski komisiji Slovenije. Svoje bogate izkušnje je s pridom uporabil pri svojem delu pri glavni direkciji lesne industrije.

Ko je bila v Ljubljani ustanovljena visoka šola za gozdarstvo, je bil inženir Klemenčič kot priznan strokovnjak na področju prometnih naprav, izvoljen za univerzitetnega učitelja na novem gozdarskem oddelku. Z vso vnemo se je lotil novega dela, tokrat na pedagoškem področju. Več kot 20 let je študentom gozdarstva z velikim veseljem in prizadevnostjo posredoval svoje teoretično znanje in bogate praktične ter življenjske izkušnje. Pri študentih je bil cenjen zaradi svojega širokega znanja in očetovske odprtosti.

Vsi, ki smo poznali prof. Klemenčiča, ki smo z njim delali in živeli, se ga bomo spominjali kot človeka, ki je našel za vsakega toplo in spodbudno besedo. Znal se je pogovarjati tako s strokovnjakom kot tudi z najbolj preprostim človekom. Poznane so bile njegove človeške vrline: skromnost, delavnost in odgovornost do prevzetih nalog. Kot spomin na njegovo ustvarjalno delo so ostale številne trase cest po gozdovih Slovenije, trase gozdnih železnic v Bosni in marsikateri življenjski nauk v srcih njegovih študentov.

Mag. Andrej Dobre

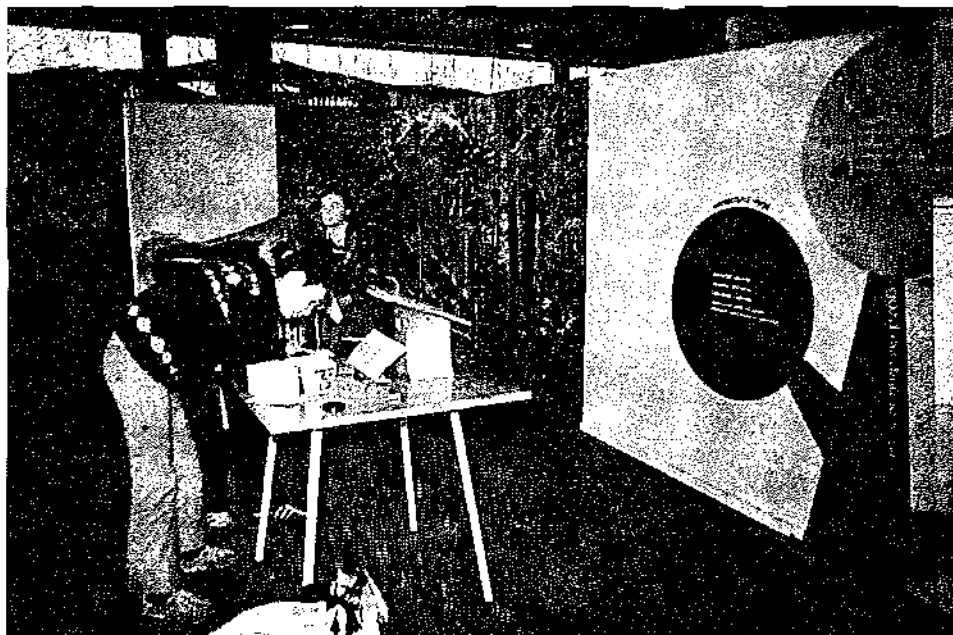
KAJ TI POMENI GOZD?

Na 17. mednarodnem kmetijskem in gozdarskem sejmu letošnje pomlad v Kranju smo gorenjski gozdarji pripravili svoj razstavni prostor. Ker je bila ta novica v Gozdarskem vestniku že zapisana, je ta prispevek namenjen opisu ankete, ki smo jo ob tej priložnosti pripravili. Na anketni list smo napisali vprašanje: »Kaj ti pomeni gozd?« Na to vprašanje smo dobili 203 odgovore, ki so si med seboj različni, vendar po vsebini precej podobni, saj je kar v več kot 150 odgovorih opisana (povezanost človeka) odvisnost in povezanost gozda s človekom in pomen gozda za obstoj človeštva. So pa tudi odgovori, v katerih obiskovalci grajajo gozdarje kot uničevalce gozda. Šest odgovorov pa je neresnih. Večina izpolnjevalcev so bili mlajši obiskovalci in prav mlajši so najboljše opisali povezanost človeka z gozdom.

Po zaključku razstave smo 5 odgovorov izžrebali in izpolnjevalce nagradili s knjigo Gozdovi na Slovenskem.

Izžrebani so bili:

1. Pomeni mi vse. Brez njega ne bi mogel živeti. (17 let)
 2. Včasih grem na sprehod v gozd. Rada nabiram gozdne sadeže in opazujem živali. (23 let)
 3. Bogastvo, ki je večno, nikoli ne razočara, vedno daje, ljubi in pusti upati. Gozdarji, čuvajte gozdove še bolj skrbno kot doslej. (starost ni znana)
 4. Gozd mi pomeni veliko bogastvo in ljubezen do živali. (25 let)
 5. Gozd je naše zdravje in bogastvo. (14 let)
- Še nekaj zanimivih odgovorov, ki niso bili izžrebani:
1. Vse, naj bo zdravje ali bogastvo. (39 let)



Mladi obiskovalec sejma v Kranju izpolnjuje gozdarski anketni listič

2. Mir, lepoto, počitek. (42 let)
3. Umik iz sedanjega sveta in uničujoče tehnike. (21 let)
4. Ljubezen in umetnost. (starost ni znana)
5. Gozd je dober človek. (13 let)
6. Varujemo ga tako, da redno zbiramo odpadli papir za ponovno predelavo. (30 let)
7. Velika tovarna svežega zraka. (11 let)
8. Gozd je neizčrpen vir dobrega zraka, smeti proč iz gozda. (44 let)
9. Del mene, del življenja. (22 let)
10. Dokler bodo gozdovi, bo obstajalo človeštvo. (starost ni znana)

Za konec pa še pismo nagrajenke:

Spoštovani!

Prisrčno se vam zahvaljujem za plemenito akcijo »Kaj ti pomeni gozd« na 17. mednarodnem kmetijskem in gozdarskem sejmu v Kranju. Sem navdušena občudovalka gozda. Na sejmu sem bila med srečnimi izžrebanci. Od vas sem prejela prečudovito, meni tako drago knjigo »Gozdovi na Slovenskem«.

Iskrena hvala!

Skumavec Jože, dipl. inž. gozd.

MARKO ACCETTO – DOKTOR GOZDARSKIH ZNANOSTI

Na gozdarskem oddelku biotehniške fakultete univerze v Ljubljani je dne 28. decembra 1977 zagovarjal svojo doktorsko disertacijo Marko Accetto, asistent pri gozdnogojitveni študijski enoti.

Rodil se je 9. 8. 1936 v Ljubljani, kjer je obiskoval osnovno šolo in gimnazijo. Po maturi (1955) se je vpisal na Ekonomsko fakulteto, vendar je ta študij opustil in se začasno zaposlil. Na gozdarski oddelk Biotehniške fakultete se je vpisal leta 1960 in zaključil študij v 4 letih. Po odsluženi vojaščini (1966) se je zaposlil pri KGP Kočevje na oddelku za urejanje gozdov, nato je služboval kot fitocenolog pri Biroju za gozdarsko načrtovanje v Ljubljani (1968–1973). Še v času službovanja pri Biroju je vpisal (1970) podiplomski študij iz gojenja gozdov na Biotehniški fakulteti in ga končal (1973) z zagovorom magisterskega dela: Zakonitosti v pomlajevanju in razvoju doba in belega gabra v pragozdnem rezervatu Krakovo (*Pseudostellario-Carpinetum*, *Pseudostellario-Quercetum*). Leta 1974 je postal asistent pri katedri za gojenje gozdov Biotehniške fakultete. Poleg svojega rednega pedagoškega dela je sodeloval tudi pri tematskih nalogah inštituta za gozdno in lesno gospodarstvo in inštituta »Jovana Hadžija« SAZU v Ljubljani.

Njegova poglobljena naravoslovna-fitocenološka in gozdoslovna usmerjenost se kaže v vseh njegovih strokovnih delih (4) in znanstvenih razpravah (4), ki jih je napisal v času svojega službovanja v operativi in prav tako v doktorski disertaciji z naslovom Dinamika in naravna regeneracija naravnih gozdov črnega bora (*Pinus nigra Arnold*). Disertacija je osnovana na raziskavah v polpragozdnih sestojih črnega bora v Dinaridih zahodne Bosne, kot najbližjih ostankov pragozdov črnega bora. Na izbranih ploskvah je raziskana naravna obnova, razvoj gošče in odraslih sestojev, dinamika rasti v višino in debelino in priraščanje temeljnice. Kot posebna zanimivost dela se dendrohronološke raziskave, ki po značilnih poškodbah na letnicah (pri prečnem prerezu debla) kažejo na požare v preteklosti. Delo obsega 102 str., 9 tab., 44 graf., 60 cit. lit. Številni terenski podatki in laboratorijske analize so statistično in računalniško obdelani. Strokovna komisija je delo odlično ocenila. Našemu kolegu Marku iskreno čestitamo (čeprav malce pozno)!

Marja Zorn

NUMERUS CLAUSUS V GOZDARSTVU

Ta izraz so uporabljali že zelo zgodaj, slej kot prej pa še danes pomeni -omejevanje- predvsem omejevanje vpisa učencev ali študentov v določene šolske zavode.

Numerus clausus -omejen vpis- smo imeli tudi na naši gozdarski visoki šoli v zadnjih dveh letih, do neke mere pa ga uporabljamo že vse skozi na srednji gozdarski šoli, le da ga ne označujemo s tem izrazom.

Dejali smo: Numerus clausus v gozdarstvu je posledica dogovora združenega dela o potrebi po gozdarskih strokovnjakih. Hkrati nam zagotavlja selekcijo študentov že v začetku (kar je tudi za študente bolj humano!), manjše število v posameznih letnikih pa daje možnost za organizacijo sprotnega študija.

Letos sekretarijat za šolstvo ni izdal soglasja za uveljavitev omejenega vpisa.

Da bi razjasnili, zakaj naenkrat takšna sprememba in da bi sploh kaj več izvedeli o omejenem vpisu na gozdarski visoki šoli, smo povabili na razgovor dr. Iztoka Winklerja, predsednika izvršil. odbora SIS za gozdarstvo Slovenije in predsednika komiteja za raziskovalno delo, namestnika predsednika komiteja za vzgojo in izobraževanje Poldeta Kejžarja, predstojnika VTOZD za gozdarstvo BF dr. Franca Gašperšiča ter tajnika republiške izobraževalne skupnosti za gozdarstvo mag. Franja Urleba.

Na začetku razgovora je bilo poudarjeno, da je ustavnost numerusa claususa izražena že z samim dejstvom, da je uporabljen v zakonu o izobraževanju. Vendar zakon pravi, da je to izreden ukrep, ki je lahko le začasne narave. Eden od pogojev za njegovo uporabo je: razlika med svobodnim vpisom in omejenim vpisom mora biti zelo velika. Letos se je v prvi letnik gozdarstva vpisalo 50 študentov, kar seveda ni zadostna razlika za uvedbo numerusa claususa, ki letno predvideva le 35 do 40 vpisov (skupaj s ponavljalci).

Osnova za omejen vpis je natančna kvalitetna in kvantitativna opredelitev potreb po gozdarskih strokovnjakih. Gozdarstvo sicer

takšne podatke ima (kadrovsko. predvidevanje je v gozdarstvu razmeroma enostavno, saj gre za stroko, ki ne pozna spektakularnih razvojnih preobratov) toda morda ravno v tem trenutku, ko opažamo, da se gozdarstvo vendarle močneje usmerja v svoja obrobna področja, obstoječi podatki ne zadostujejo. Res pa je, da je zelo težko predvideti, koliko strokovnjakov bomo potrebovali mimo potreb na klasičnem gozdarsko-proizvodnem področju. Obstaja tudi možnost po intenzivnem angažiranju našega strokovnega gozdarskega kadra v manj razvitih deželah. Upoštevanje tega podatka pa lahko postane smiselno le, če gre za srednjeročne in dolgoročne meddržavne sporazume. Hkrati bi morali računati tudi na odliv gozdarjev v druge stroke, ki potrebujejo takšne strokovnjake. Treba je torej upoštevati celovite družbene potrebe in jih učvrstiti z dogovori. To pa pomeni, da se mora usmerjanje (kar je v nekem smislu tudi omejen vpis) uveljaviti na celotnem območju izobraževanja - na celotni izobraževalni fronti - la takrat je lahko učinkovito. Dokler tega ne izpeljemo, bomo morali uporabljati delne rešitve, med katerimi je tudi numerus clausus. Šole ali panoge, ki uporabljajo v sedanjih okoliščinah numerus clausus ali sprejemne izpite, so protekcionirane. Protekcionizem je v odnosu do drugih šol in strok, protekcionizem pa pomeni tudi za študente. To so pokazale izkušnje na gozdarskem oddelku. Osip se je sicer zmanjšal, toda opažajo slabšo kvaliteto in kar je v tem sistemu najbolj zamerljivo, da imajo ponavljalci enostavno zagotovljeno študijsko mesto - ker pač omejen vpis rezervira mesta tako za bruce kakor za ponavljalce.

Po drugi strani pa je prepuščanje intelektualnega potenciala stihiji, nekontrolirani razporeditvi, družbeno neracionalno in vprašljivo in sicer v pomisleku, če pravilno "gospodarimo" z našo mlado generacijo. Že sedaj namreč napajamo cele šole z mladino iz drugih republik in so nekatera področja popolnoma deficitna.

Slej kot prej nam ostane edina zanesljiva dobra pot, da se s pomočjo temeljitih analiz kompleksno dogovarjamo in usmerjamo naš izobraževalni kompleks v skladu z družbenimi potrebami. Takrat numerusa claususa ne bo več, bo pa smiselno usmerjanje, ki bo po eni strani maksimalno izrabilo dispozicije posameznikov, po drugi strani pa upoštevalo družbene potrebe.

Zapisal Marko Knecl

GOZDARSTVO IN POPOTNIŠTVO



Kaj je pravzaprav popotništvo, kaj ima gozdarstvo z njim, kje je razširjeno; o vsem tem bomo poskušali spregovoriti nekaj besed ob posebni priložnosti, ko je bila v Sloveniji skupščina evropske popotniške zveze hkrati pa tudi skupščina ustanoviteljev naše slovenske popotniške transverzale, takozvane Ciglarjeve poti od Drave do Jadrana, ki simbolizirano predstavlja to aktivnost na Slovenskem.

Slovenski organizatorji popotništva (pretežno gozdarji) so izkoristili priložnost, ko je evropska popotniška zveza organizirala svojo letno skupščino pri nas v Postojni (pripravili sta jo Planinska zveza Slovenije in odbor E-6 YU — poslovno združenje gozdnogospodarskih organizacij Slovenije) in organizirala tudi svojo letno skupščino, ki je bila v marsičem prelomno pomembna. Imenovali so jo programska, saj je bilo treba popotništvu na Slovenskem, njegovi organizaciji in ciljnih poiskati ustrezna družbena in strokovna izhodišča, hkrati pa poiskati ustrezno obliko organiziranosti, opredeliti naloge ter oblike delovanja. Odgovoriti je bilo treba na vprašanje v čem se popotništvo razlikuje od planinstva (če se), kje so njegove korenine in kakšen je družbeni interes pri razvijanju te dejavnosti.



Vse to je bilo potrebno, ker je prišlo pri delu okoli E-6 poti, kjer se je slovensko popotništvo edinole organizirano pojavilo (to smo zapisali že v uvodu) do zastoja. Čutili je bilo, da dejavnosti manjka program, družbeno-interesna opredelitev in ustrezna organiziranost. Delegati na skupščini so poudarili, da sta bila organizacija in delo v pripravljenem oziroma začetnem obdobju grajena na ljubiteljski osnovi (zato več ali manj improvizirana),

da pa je potrebno bodočo organiziranost popotništva graditi na širokih družbeno-interesnih ter samoupravnih organizacijskih oblikah.

V programski razpravi (Smeri razvoja slovenskega popotništva) so delegati temeljito (dialektični pristop) analizirali to dejavnost pri nas.

Popotništvo je prastara oblika rekreativne, izobraževalne, inovacijske dejavnosti. Razvijalo (zlasti po obliki) se je v skladu z razvojem družbenih in proizvajalnih sil ter v skladu z naravnimi možnostmi posameznih dežel. Pri nas smo v skladu z naravnimi razmerami razvijali in pospeševali predvsem planinstvo za katerega je značilno gibanje ljudi v naravi v nadmorskih višinah nad 1000 m. Starostna struktura planincev je srednja — izzeti so najmlajši in seveda tudi najstarejši. Planinstvo v tej obliki je v Sloveniji množično in dobro organizirano, bolj kot kjerkoli v Evropi.



V takšnem gibanju je ostajalo popotništvo razmeroma zane-marjeno. Čeprav vemo, da ljudje ob prostih dneh množično odhajajo v naravo, v nove kraje, v gozd ali ob vode, na kmete, v odkrite in neodkrite luknje, v maline, po gobe in marsikam še. Do sedaj jim še nismo poskušali dati ustrezne nasvete, napotke, pripraviti vodnike, karte, informacije, ali jih celo organizirati. Prvi takšen poskus je bila transverzalna Ciglarjeva pot, ki jo je njen

očče (Ciglar) popeljal skozi najlepše odkrite in neodkrite kotičke naše domovine.

Popotništvo se razlikuje od našega planinstva predvsem v dveh osnovnih potezah: pri organiziranem popotništvu je poudarjena vzgojna in izobraževalna funkcija in popotništvo je primerno za vse, brez starostne omejitve. Popotništvo vsebuje skorajda optimalno rekreativno vrednost (je intenzivnejše od izleta in ne ekstremno naporno, kot gornišvo).

Takšna analiza že ponuja tudi nekaj ugotovitev in stališč, ki so zelo pomembna pri opredeljevanju ciljev in nalog te dejavnosti. Glavne so tele:

- popotništvo je del družbene, rekreativne, vzgojnoizobraževalne in obrambne aktivnosti prebivalstva;
- popotništvo doslej ni bilo organizirano kot recimo izletništvo (turizem) ali gornišvo (planinstvo);
- zaradi izjemnih rekreativnih, vzgojnih in izobraževalnih in obrambno vzgojnih možnosti ima najširši družbeni pomen in ga je treba temu primerno organizirati in razvijati.

Delegati so v razpravi oblikovali predloge za bodočo organiziranost popotništva in sicer v okvirju Planinske zveze Slovenije, začrtali cilje te dejavnosti ter kratko-ročne naloge.

In kakšno je mesto gozdarjev in gozdarstva v teh prizadevanjih, kakšen interes jih vključuje v to gibanje



Slovenija je v 65 % delu prekrita z gozdovi. Gozd je najpomembnejši krajinski in prostorski element našega naravnega prostora. Steherna ped slovenskega gozda je dostopna. Gozd ni lesna njiva. V gozdu niso le drvarji ampak tudi lovci, gobarji, gojitelji ptic, letoviščarji, električarji in vedno novi prihajajo – znani in neznani. V svoji cehovski vnemi smo jih iz gozda izgnjali – dajali smo nakaznice za nabiranje malin, postavljali smo zapornice na cestah, prepovedali smo gradnjo v 50-meterskem pasu, imeli smo tudi gozdno milico. Vse te pregrade izginjajo, ena za drugo ob sistematičnem,





Stik z javnostjo je edina pot, da bodo ljudje o gozdarstvu več vedeli in ga tudi pravilno vrednotili. Avtor obeh posnetkov M. Kmeč

dialektično utemeljenem naraščanju pomena socialnih, družbenih in drugih posrednih funkcij gozdov.

Letos imajo v Djakarti VIII. svetovni gozdarski kongres v okviru OZN, ki nosi delovni naslov GOZD ČLOVEKU (Forests for people) na katerem se bodo strokovnjaki z vsega sveta pogovarjali o dragocenih nelesnih funkcijah gozdov in poskušali pripraviti priporočila nacionalnim in mednacionalnim inštitucijam, kako razvijati in rabiti ekološke vrednote gozdne biocenoze.

Če sintetiziramo te misli in podatke, bomo pričeli doumevati idejo Milana Ciglarja, ki je hotel z organizacijo popotništva opozoriti in pripraviti gozdarstvo na nove naloge, ki so v moderni družbi mnogo pomembnejše od klasičnih in ki so v dobri meri naslonjene na javnost. Ne bo pomagalo, če si bomo zatiskali oči pred temi dejstvi. Strokovno in materialno se bomo morali vključiti v ta razvoj. Ne smemo pozabiti, da ljudje, pa tudi družba, zelo malo vedo o gozdu in o gozdarstvu, predvsem pa da ne poznajo prostorskih in ekoloških vrednot tega naravnega fenomena. Uveljavitev na tem področju, zahteva naš interdisciplinarni pristop.

Ena od oblik interdisciplinarnega odpiranja gozdarstva je tudi njegovo delovanje v popotništvu. Pota popotništva vodijo največ skozi gozdove in gozdarstvo ne bi smelo zamuditi te priložnosti. Tako so sodelovanje gozdarstva v popotništvu ocenili tudi gozdarji združeni v Poslovnem združenju, kakor tudi področne temeljne organizacije združenega dela v gozdarstvu, ustanoviteljice Ciglarjeve pešpoti. Tako so ocenili sodelovanje gozdarstva v organizaciji slovenskega popotništva tudi delegati skupščine v Postojni dne 14. 10. 1978, ki so sklenili, da bodo še naprej moralno in materialno podpirali to aktivnost.

Skupščina evropske popotniške zveze

Kot je bilo že povedano, je bilo hkrati z našo popotniško skupščino v Postojni tudi srečanje evropske popotniške zveze EWV (13., 14. in 15. oktobra). Srečanje je organizirala Planinska zveza Slovenije skupaj z odborom E-6, ob materialni podpori slovenskega gozdarstva. Milan Ciglar je pred leti načrtoval to srečanje. Računal je, da bi takšen dogodek pri nas lahko mnogo pripomogel pri nadaljnjem razvijanju te aktivnosti. Danes lahko ugotavljamo, da smo morda ta dogodek ravno v tem smislu premalo izkoristili, da pa bi bil Milan Ciglar prireditve zagotovo zelo vesel. Posebej navdušujoč je bil zbor popotnikov drugi dan srečanja, ko so se zbrali na skupni prireditvi v Postojnski jami. Množica rdečih čepic (simbol slovenskega popotništva je rdeče-rumena barva), zastave planinskih društev, godba, pevci, plesalci, godci in govorniki, barve in zvoki so se zlivali v refren tovarištva, popotništva brez mej in veselja. Bilo je veliko vnetih popotnikov iz vse Evrope, od Norveške do Španije. Bilo pa je tudi veliko domačih navdušencev, predvsem tistih, ki so našo E-6 že prehodili.

Priložnost je bila izkoriščena za številne formalne in neformalne razgovore. Vsi so si prizadevali, da bi prispevali svoj delček k afirmaciji te koristne človekove aktivnosti. Gozdarji pa smo potihem načrtovali še naprej.

Marko Kmecl

NAJVEČJA DREVEŠA V DOMAČEM KRAJU – USPELA RAZISKOVALNA NALOGA PIONIRJEV

Poljudnoznanstvena revija za mlade PIONIR je v letošnjem letu razpisala domiselno poučno in koristno nalogo za mlade raziskovalce o najdebelejših drevesih v domačem kraju. Pionirji so bili že v reviji seznanjeni z metodo dela in z osnovami kako in kje merimo drevesa, to je obseg, debelino (premer) in višino. Naloga je zajela vse vrste drevja v gozdu in izven gozda, v naseljih in na samotnih krajih, v vrtovih in sploh znamenita spominska drevesa. Mladi so pri svojem delu iskali stike in pomoč pri domačih poznavalcih kraja, zlasti še pri lovcih, planincih in gozdarjih, ki so jim pomagali.

Akcija mladih raziskovalcev je prispevala opise pomembnih, doslej malo znanih ali še neznanih, krajevnih drevesnih znamenitosti in pokazala razprostranjenost drevesnih velikanov v Sloveniji. Sodelovalo je 75 slovenskih šol, kar je šestina vseh popolnih osnovnih šol v SRS. Okrog 700 članov bioloških, naravoslovnih in botaničnih krožkov je ob sodelovanju njihovih mentorjev po vsej naši republiki od Primorske do Pomurja in Koroške popisalo 900 največjih znamenitih dreves domačega kraja, pri čemer so zajeli 51 drevesnih vrst.

S podatki, ki so jih zbrali mladi raziskovalci, so tudi službe spomeniškega varstva opozorjene na številne drevesne velikane, za katere niso vedeli in so potrebni zavarovanja kot naravni spomeniki. Mladi krožkarji so izdelali tudi veliko fotografij, risb in zemljevidov ter zbrali mnogo zgodovinskih podatkov in pričevanj iz ljudskega izročila v zvezi z drevesi.

Za najbolj prizadevne in najuspešnejše raziskovalce in njihove mentorje je bil ob letošnjem TEDNU GOZDOV ob koncu maja meseca organiziran nagradni izlet na Dolenjsko in Kočevsko. Prek 200 udeležencev iz vse Slovenije si je ob strokovnem spremstvu ogledalo mnoge krajevne in zgodovinske znamenitosti od Ivančne gorice mimo Muljave in Žužemberka po dolini reke Krke (dolina gradov) do Podturna. Tu so izletnike sprejeli v gozdni drevesnici gozdarji iz



Mladi raziskovalci osnovne šole Artiče merijo debelino orjaškega hrasta, obseg 514 cm, v Arnovem selu. Foto F. Jurhar

Novega mesta. V nadaljnjem programu je bil obisk legendarne Baze 20, ogled več zaščitenih gozdarskih spomenikov, kočevskega pragozda in Ribniške doline. Gozdno gospodarstvo Novo mesto, gozdno gospodarstvo Kočevje ter Poslovno združenje gozdnogospodarskih organizacij v Ljubljani so pripomogli do uspešne izvedbe izleta.

Mladi rod se je z opisano raziskovalno nalogo aktivno vključil v dejavnost varstva naravnih dobrin in vrednot človekovega okolja.

Franjo Jurhar, dipl. inž. gozd.

Seznam drevesnih vrst in število primerkov, popisanih v »Pionirjevi« raziskovalni nalogi 1977/78

- | | |
|----------------|------------------------|
| 1. lipa – 279 | 3. bukev – 75 |
| 2. hrast – 128 | 4. domači kostanj – 63 |

- | | |
|-----------------------|---------------------------------|
| 5. hruška — 42 | 29. rdeča bukev — 2 |
| 6. smreka — 40 | 30. brest — 2 |
| 7. topol — 31 | 31. mačesen — 2 |
| 8. divji kostanj — 22 | 32. zimzeleni hrast, andraš — 2 |
| 9. oreh — 21 | 33. viseča bukev — 1 |
| 10. jelka — 17 | 34. gaber — 1 |
| 11. platana — 15 | 35. breka — 1 |
| 12. tisa — 12 | 36. gledičija — 1 |
| 13. češnja — 11 | 37. pajesen — 1 |
| 14. javor — 12 | 38. akacija — 1 |
| 15. jesen — 11 | 39. gladki bor — 1 |
| 16. sekvoja — 9 | 40. gorski javor — 1 |
| 17. bor — 9 | 41. močvirska pacipresa — 1 |
| 18. vrba — 8 | 42. japonski hrast — 1 |
| 19. breza — 7 | 43. plutovec — 1 |
| 20. murva — 6 | 44. lawsonova pacipresa |
| 21. cipresa — 6 | 45. atlaška cedra — 1 |
| 22. vrba žalujka — 5 | 46. tulipovec — 1 |
| 23. trepetlika — 5 | dodatno so popisali še |
| 24. lipovec — 4 | magnolija — 1 |
| 25. jablana — 4 | bezeg — 1 |
| 26. bodika — 3 | bršljan — 1 |
| 27. klek — 3 | navadni brin — 1 |
| 28. ginkovec — 3 | |

SKUPAJ: 894 dreves, ki jih je popisalo nad 700 popisovalcev.

GORENJSKI GOZDARJI V NOB

Moji sestavki o delovanju gozdarjev med NOB, ki so izhajali v Gozdarskem vestniku, so napolnili Tržiščana Franca Žnidarja, gozdarskega tehnika v pokoju, k meni po pomoč pri pisanju o treh gorenjskih gozdarjih upornikih, ki so darovali za svobodo svoja življenja. Delovali so zlasti v gorskem svetu pod Triglavom, ki sem ga jaz — doma iz Obsotelja — поблиže spoznal ob koncu prve svetovne vojne, ko sem končal gozdarsko fakulteto in dobil prvo službo pri gozdni upravi v Bohinjski Bistrici. Zato sem se sedaj — po več kot šestdesetih letih — lahko odzval vablom tovariša Žnidarja, da mu pomagam oblikovati like njegovih nekdanjih junaških strokovnih sodelavcev za objavo v našem glasilu.

Naj uvrstim v ta prikaz tudi samega pobudnika tega sestavka, ki je prav tako zaslužen gozdar.

Gre torej za štiri gorenjske gozdarje, ki so končali nižjo gozdarsko šolo v Mariboru. Le-ta je bila ustanovljena — po dolgoletnih prizadevanjih — leta 1931; sprva kot dveletni, potem (1937/38) pa enoletni zavod. V narodnoosvobodilni vojni so se ti gozdarji domala prav vsi dobro izkazali; te redki so ostali popolnoma pasivni ali pa so nasledili belogardizmu in pomagali okupatorju. Znan mi je le en sam primer na Dolenjskem, da je gozdarja-izdajalca pokončala partizanska puška.

Gozdar FRANC ŽNIDAR, je bil rojen leta 1917 v Bohinjski Bistrici. Najprej je opravljal dela gozdarskega delavca. Po končani enoletni gozdarski šoli v Mariboru leta 1936 pa je potekalo njegovo življenje dokaj pestro. Bil je praktikant pri gozdni

upravi v Bohinjski Bistrici, okrajni gozdar v Slovenskih Konjicah, referent za gozdarstvo pri Svetu za kmetijstvo in gozdarstvo v Ljubljani, vodja gozdnega obrata v Tržiču. Upokojen je bil 1. 7. 1977 po 57 letih gozdarske službe.

Med svojim službovanjem se je Žnidar tudi vneto izobraževal. Po opravljenem strokovnem izpitu za gozdarskega tehnika (1955) je nadaljeval šolanje in se kot izredni študent leta 1960 vpisal na Fakulteto za agronomijo, gozdarstvo in veterinarstvo v Ljubljani. Opravil je vaje in izpite iz snovi za prvi letnik gozdarskega oddelka. Žal mu pa zaradi obremenitve na delovnem mestu in težkih pogojev izrednega študija ni uspelo dokončati I. stopnje študija na tej fakulteti.

Aktivno delo v NOB mu je priznано od leta 1944; dosegel je čin kapetana v rezervi.

Franc Žnidar je za tri svoje junaške padle tovariše leta 1941, logarje pri gozdni upravi v Bohinjski Bistrici, zbral vrsto podatkov. Dobil je pričevanje njihovih sorodnikov in soborcev partizanov in uporabil je vrsto že napisane literature o medvojnem času (Zbornik – Boj pod Triglavom).

Gozdar *Janez Ambrožič (Kvadro)* je bil rojen leta 1916 v kmečki družini v Zasipu pri Bledu. Po treh razredih meščanske šole se je vpisal v dveletno nižjo gozdarsko šolo v Mariboru in jo končal leta 1935, terensko gozdarsko prakso je opravljal na Mežaklji. Prav kmalu so ga premestili v pisarno gozdne uprave v Bohinjski Bistrici.

Z okupacijo Slovenije se ni mogel sprijazniti. Že 5. 8. 1941 se je s tovarišema Francem Primožičem in Antonom Terseglavom – vsi trije so bili iz Zasipa – odločil za miniranje cevovoda za elektrarno v Zasipu. Miniranje je uspelo, tako da elektrarna nekaj dni ni mogla obratovati. V spomin na ta podvig je krajevna skupnost Zasip izročila 5. 8. 1977 njegovemu bratu Francu Janezovo posmrtno priznanje z naslednjo vsebino: Priznanje Janezu Ambrožiču za 1. sabotažno akcijo pri miniranju cevovoda v Piškovci 5. 8. 1941.

Ambrožič je sodeloval leta 1941 v decembrski gorenjski vstaji, ta vstaja je opisana v knjigi *Boj pod Triglavom* (na straneh 139 do 194). V tem opisu je prevedena okrožnica komandanta radovljiškega orožniškega okrožja Wigisserja, v kateri je zapisano, da se začasno opuščajo orožniške postaje v Kranjski gori, na Dovjem, Zgornjih Gorjah, Bohinjski Beli in Srednji vasi v Bohinju, zaradi neugodnih varnostnih razmer. Svoji orožnikov pa da naj zapustijo Gorenjsko oziroma kraje opuščenih orožniških postaj. Polkovnik Handl s štabom na Bledu pa je v svojem opozorilu 22. 12. 1941 zapisal: »V zadnjem tednu se je začelo na tukajšnjem ozemlju dobro organizirano, bliskovito uporniško gibanje...« Decembrska vstaja pa ni mogla uspeli. Zima in velika nemška premoč, izdaja in neizkušenost upornikov, vse to je pripomoglo k njihovemu porazu.

Po neuspelem uporu so Ambrožiča na gozdni upravi v Bohinjski Bistrici vabili, naj se vrne na delovno mesto, češ, da se mu ne bo nič zgodilo; vendar se je odločil za ilegalno delo v Ljubljanski pokrajini. V Ljubljani je naletel na prijatelja gozdarja Viktorja Žnidarja in se trdno povezal z njim. Skupaj sta partizanila v Beli Krajini, na Kočevskem in Notranjskem. Naslednje leto (1942) sta se vrnila na Gorenjsko, v domače kraje. Spremljal ju je tovariš Franc Primožič, ki je edini od trojice ostal živ v tragediji na Oblakovi planini. Preživeli – ki stanuje sedaj na Bledu, Koritniška 6 – se zadnjih dni na Oblakovi planini spominja takole:

»Po dvanajstdnevni težki in naporni hoji z Notranjskega smo utrujeni prispeli na Oblakovo planino. Imeli smo namen na Gorenjskem nadaljevati boj proti okupatorju, bodisi v Gorenjskem odredu ali pa v II. grupi odredov. Menili smo, da bomo varnejši pred presenečenjem, če bomo prenočili na prostem. Polegli smo 20 do 30 m narazen. Zavili smo se v odeje, z nahrbtniki pod glavami.



Gojenci dveletne nižje gozdarske šole v Mariboru. J. Ambrožič je četrty z leve v drugi vrsti.

Po nemirni noči, posebno je bil nemiren Ambrožič, smo proti jutru zaspali. Prebudili so nas mitralješki rafali. Viktor se je dvignil, vendar je bil takoj zadet in se je ranjen splazil proti Janezu. Ta je bil še vedno zavrt v odejo, a že mrtev. Poleg njega je kmalu izdihnil tudi Viktor. Sam sem bil toliko prikrit, da me Nemci niso opazili, bil pa sem v smrtnem strahu. Videl sem divjanje pobesnelih Nemcev in bil priča smrti obeh prijateljev.

Oblak, lastnik planine, je šele čez kak teden, ko so bila trupla polna muh in drugega mrčesa, z domačini zakuril velik ogenj in trupla sežgal, tako da so ostale samo ožgane kosti.«

Gozdar VIKTOR ŽNIDAR (Sušnikov) je bil rojen leta 1909 v številni družini malega kmeta v Bohinjski Bistrici. V mladosti je opravljal razna kmečka in gozdna dela, po odsluženem vojaškem roku pa je bil sprejet v enoletno nižjo gozdarsko šolo v Mariboru. Po uspešnem zaključku je služboval kot logar na gradu Lemberk pri Vojniku, pri Trboveljski premogokopni družbi pod Uršljo goro (na Urškinem dvoru) in pri gozdni upravi v Bohinjski Bistrici. Na tem službenem mestu ga je zatekla tudi druga svetovna vojna.

Leta 1941 je služboval kot logar v revirju Notranji Bohinj. Stanoval je v gradu v Stari Fužini. Poleti istega leta se je povezal s sovaščanom (sosedom) iz Bohinjske Bistrice, predvojnim komunistom Tomažem Godcem. Temu je prinašal vesti iz doline, hrano in mu pomagal pri bivanju v pokljuških gozdovih.

Dne 14. 12. 1941 je bil v kletnih prostorih gostilne pri Šturmu v Bohinjski Bistrici sestanek, katerega so se udeležili bohinjski prvoborci, med njimi tudi Viktor. Sestanek je vodil Tomaž Goddec. Vsebina dnevnega reda je bila: organizacija oboroženega nočnega napada na vse nemške postojanke v Bohinju in njih likvidacija. Vstaja naj bi se začela v sklopu splošne vstaje Gornjesavske doline, okolice Gorij in Bohinjske kotline. Viktor je bil v tej akciji določen, da s svojo enoto likvidira postojanko Gebirgsjägrov v hotelu Sv. Janez ob Bohinjskem jezeru.

Vstaja v Bohinju je bila izdana in Nemci so dobili v roke seznam vseh organizatorjev vstaje in proti njim izvajali represalije. Odpeljali so jih v begunjske zapore, odkoder so se le redki vrnili domov. Viktorja so iskali na njegovem stanovanju, tako da so razbili vhodna vrata, pregledali in razrezali posteljnino ter stikali za obremenilnim gradivom. Odnegli so vse, kar je bilo kaj vrednega, med ostalim tudi radio; stanovanje so zapečatili v korist rajha.

Oborožen s puško je Viktor po dveh dneh skrivaj in ponoči prišel na svoj dom v Bistrico in iskal pri domačih pomoč. Skrili so ga pri starejših sorodnicah v isti vasi (Urbanovih tetah). Čez kakih 10 dni se je s ponarejeno izkaznico odpeljal v spremstvu domačina Dohtariča, ki je dobro obvladal nemščino, z vlakom do Šentvida, od tod pa skrivaj odšel prek meje v Ljubljano. V mestu se je takoj vključil v NOB. Našel je tudi prijatelja gozdarja Janeza Ambrožiča, s katerim sta potem zvesto partizanila vse do njune skupne smrti na Oblakovi planini nad Bohinjsko Belo.

Na spomeniku sredi vasi Bohinjska Bistrica je vrh napisne spominske table poleg imena Tomaža Godca tudi ime Viktorja Žnidarja. Tudi kraj boja ima spominsko obeležje.

Gozdar JOŽE ČUFER-SKALA (ilegalno ime), Sodjov, je bil rojen leta 1911 v kmečki družini na Nemškem rovtu pri Bohinjski Bistrici. Končal je enoletno gozdarsko šolo v Mariboru. Terensko prakso je opravljal pri gozdni upravi v Bohinjski Bistrici, po nastavitvi je bil nekaj časa na delovnem mestu logarja v okoljuš Rovtarica. Leta 1942 je služboval v Radovni pri revirnem gozdarju gozdne uprave Bled Krišpinu Ogrisu (partizansko ime Pero). Tega leta se je vključil v narodno-osvobodilno gibanje.

Gozdar Ogris je bil v teh krajih ves čas borbe trdna opora partizanom. V knjigi Boj pod Triglavom se spominja (na str. 244) tudi Čufarja in pravi takole: »V začetku 1942 je prihajalo že več partizanov. Zbirali smo čedalje več vsega, kar so potrebovali. Pri tem sta nam pridno pomagala Jože Čufer-Skala in Pungarčev Matevž. Vse nabrano sta dovažala in nosila z Bleda do Gorij.

Dne 3. 3. 1943 zgodaj zjutraj so v našo dolino pridrveli gestapovci. Aretirali so Matevža in ga odpeljali v Begunje, od tam pa naprej v taborišče Dachau. Čufer je na srečo spal v svojem bunkerju in ga niso dobili. Takoj se je pridružil partizanom na Pokljuki.

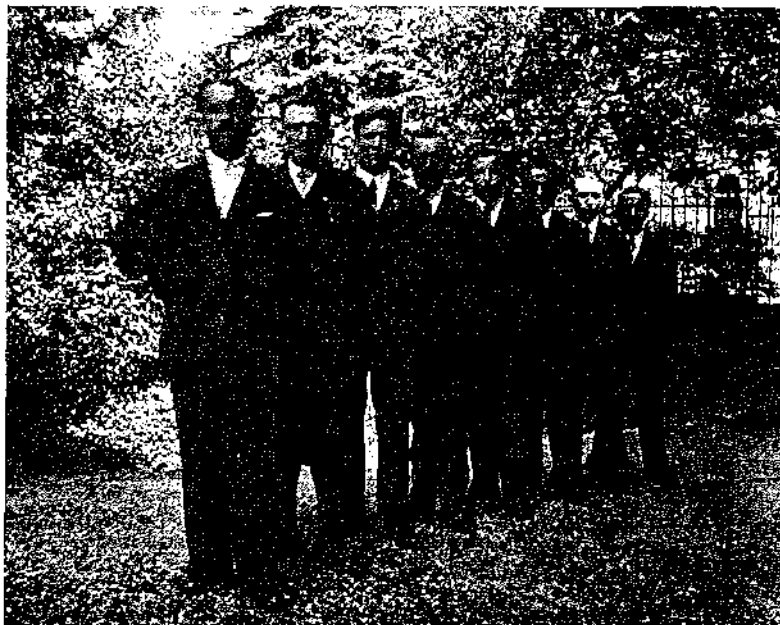
Tudi drugi pisci v tej knjigi omenjajo pri opisovanju borbenih podvigor proti Nemcem Čuferja, njegov pogum ter okretnost. Nekaj več kot leto dni se je boril v vrstah Kokrškega odreda, kjer je bil oficir pri obveščevalnem centru. Nemcem se sicer ni posrečilo, da bi ga dobili. Pač pa je to uspelo izdajalcem — belogardistom. Dobro se spominja njihovega ravnanja poleg drugih živih prič tudi Tilka Benedičič poročena Janežič iz Bistrice št. 40 pri Tržiču.

Povedala je naslednje:

»Med vojno smo stanovali v hiši, ki je bila last bombažne predilnice v Pristavi. To je prva hiša na levi strani ceste v smeri Tržič—Pristava. Bila sem stara okoli osemnajst let in sekretarka mladine. Mladinci smo zbirali razne podatke s terena in jih posredovali obveščevalcem Kokrškega odreda. Pri nas je bila partizanska javka, ker je bila hiša na samem, tik pod gozdom, tako da je bil možen hiter umik navzgor v Kukovnico.

Jože Čufer, mi smo ga poznali bolj pod imenom Skala, se je pri nas večkrat oglasil. Bil je vedno dobro oblečen, resen, domač v naši hiši. Po mojem mnenju razgledan borec, tako v političnem kot tudi v vojaškem smislu. Skratka, užival je ugled v naši okolici.

Dne 3. 3. 1945 je bil Skala pri nas z obveščevalnim oficirjem Silvom (Francetom Mravljjetom). S tem smo bili dobri znanci, ker je pred vojno pri sosedu Lom-



Gojenci enoletne gozdarske šole leta 1934. Šesti v vrsti je Cufer, sedmi pa Znidar.

barju pasel krave. Spominjam se, da je Skala, ki je pod pelerino vedno nosil brzo-strelko, pripovedoval moji materi, da je prav tisti dan poteklo dve leti, odkar se je vključil v oborožen odpor proti okupatorju.

Bilo je zvečer, ko smo naenkrat zaslišali tujo hojo okoli hiše in na naše zaprepačenje ugotovili, da so to domobranci iz postojanke v Kovarju, ki je bila oddaljena približno pol ure peš hoje. Bili smo izdani. Domobranci so okoli hiše postavili zasedo. Skala in Silvo sta takoj iskala izhod iz hiše. Silvo je skozi okno vrgel ročno bombo, skočil za njo, se skrnil v prehodu pod železniško progo, ki je bila kakih dvesto metrov pod našo hišo, in si tako rešil življenje. Skala pa je skočil v vežo. Domobranci – slišala sem samo slovensko govorico – so medtem že streljali skozi vhodna vrata in Skala je padel zadet. Vendar je še živel, in ko je eden domobrancev videl, da je premaknil oči, ga je s pištolo ustrelil v glavo. Nas domače so domobranci postavili ob steno in grozili, da nas bodo vse postrelili, ker pomagamo partizanom. Mene so nekaj časa imeli zaprto v Tržiču.

Mrtvega Skala smo zavili v ponjavo in ga pokopali v nižje ležečem Legatovem vrtu. Njegovi svojci pa so ga jeseni odpeljali na pokopališče v Bohinjsko Bistrico.

Izdajalca Franca Longarja, doma nekje na Dolenjskem, je kmalu zatem doletela zaslužena kazen.«

Končali smo našo pripoved o štirih gorenjskih gozdarjih, tovariših in partizanih. Le malo smo se jim oddolžili s tem, da smo se jih spomnili v našem strokovnem glasilu.

prof. Franjo Sevnik

IZ DOMAČE IN TUJE PRAKSE

SPREHAJALNA POT ZA SLEPE NA GOZDNEM OBRATU KASSEL

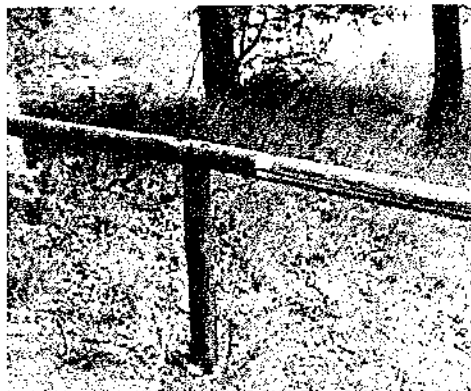
Claus Eichel: Der Blindenwanderpfad des Forstamtes Kassel im Naturpark Habichtswald, Allgemeine Forstzeitschrift, 33/34, 1978.

Pred štirimi leti se je v pokrajini Hessen rodila ideja, da se odpre del gozda tudi slepim ljudem. Slepim popotnik naj bi se sprehajal po gozdni poti varno brez pomoči spremljevalca, ki vidi. Na sprehodu naj bi sprejemal informacije o okolici in si krepil zdravje.

V bližini mesta Kassel, kjer je dom za starejše slepe ljudi, so jim v gozdu, to je naravnem parku Habichtswald napravili 2 km dolgo sprehajalno pot, prvo te vrste. Pot pelje po travniku, nato mimo starih hrastov, zavije v bukov gozd, smrekov gozd in nato v mešan gozd. Opremljena je z enostavno leseno ograjo na celotni dolžini. Sprehajalna pot pa je namenjena tudi ostalim obiskovalcem z namenom, da se obe vrsti obiskovalcev združita v eno družbo.

Poleg ograje v dolžini 2000 m je več klopi, miz, košar za smeti, tabla za orientacijo in več tabel z informacijami o gozdu, nekaj stojšči za trim s priborom, ptičje krmilnice in valilnice in lopa za primer slabega vremena. Vsi artikli so izdelani iz lesa. Napisi na tablah so v običajni in v Braillovi pisavi.

Pri kreiranju steze so pokazali tudi veliko iznajdljivost. Preprosta ograja ob robu poti (Handlauf) je visoka 60–80 cm in izdelana



iz 12–15 cm debelih oblic. Vdolbina (zaréza) na ograji pomeni, da je v bližini klop. Če je napisna tabla na okroglem stebričku nam ta posreduje podatke o gozdu, če pa je stebriček oglat, pomeni, da je tu trimska

točka. Ptičje krmilnice in valilnice so postavljene v bližino klopi, tako da lahko obiskovalci med počitkom prisluhnejo ptičjemu čeblanju. Na začetku poti je orientacijska tabla, ki je napisana v pisavi za slepe. Opis celotne sprehajalne poti v Braillovi pisavi pa pripravljajo v formatu zvezka.

Avtorji projekta so si s to humano akcijo zaslužili priznanje.

Lado Eleršek, dipl. ing. gozd.

KRALJ DREVES NA KITAJSKEM

Redko vrsto dreves, ki se po višini lahko primerja z 20-nadstropno stavbo, so nedavno odkrili kitajski botaniki v južni Kitajski. To je največja vrsta, ki so jo kdajkoli našli na Kitajskem. Domačini Shuang ga imenujejo »feilao« ali »milao«, kar v prevodu pomeni »drevo, ki se zoperstavlja nebu«.

Učenjaki so morali povezati nekoliko lestev, da bi dosegli vrh in nabrali seme.

Gigantsko drevo so botaniki najprej odkrili med svojim raziskovanjem gozdov v gorati pokrajini Lungchov, jugovzhodno od Kwangsija. Kasneje so ga odkrili še v pokrajinah Pama, Tu-an in Napo.

Drevo zraste do višine 65 metrov z največjo debelino debla 2,5 metra. Poprečna višina je 50 metrov in poprečni premer debla 1 meter. Botaniki so drevo imenovali *Parashorea chinensis*, ki je redka vrsta iz družine *dipterocarpaceae*. Odkritje je pomembno v študiju tropske vegetacije na Kitajskem in v južni Aziji sploh, kakor tudi za pospeševanje gozdarstva.

Drevo ima trd les. Prebivalci iz pokrajine Tu-an so ga uporabljali za košarkaške plošče, ne da bi jih zaščitili z barvo. Bile so odporne proti sončnim žarkom, dežju, insektom in trohnobi več kot 10 let. Les je rahlo rdeče-rjav, ravno-vlaknat, enzkomerne strukture, se dobro obdeluje in daje blesteč izgled, če ga poliramo. Nima neprijetnega vonja. Te lastnosti so zlasti cenjene pri načrtovalcih pohištva. Uporablja se tudi za izdelavo prvovrstnih glasbenih instrumentov in športne opreme, kakor tudi pri izdelavi vozil in ladij.

Parashorea chinensis hitro raste in prirastek na enoto je visok. Razmnožuje se vegetativno ali s semenom. Avtohtona najdišča so na pobočjih v sredogorju.

(Torej ni res, da je rast na Kitajskem na splošno nizka. Tudi kitajski košarkarji



na svetovnem prvenstvu v Manili izpodbijajo to prepričanje. Uredništvo)

Liu Fan, Peking

ČIŠČENJE BREZ HRUPA IN KEMIČNIH SREDSTEV: ŽAGA ZA OBROČKANJE LISTAVCEV

Peine J.: *Läuterung ohne Lärm und Chemie: Eine Ringel-Säge für die Laubholzläuterung. Allgem. Forstzeitschrift, 1978/26.*

Košata, slabo oblikovana in nezažetjena drevesa v letvenjakh listavcev lahko izločimo iz sestoja tako, da obročkamo deblo s sekiro ali vejnikom. Če delo dobro opravimo odmre bukev v 2—4 letih. Tako delo pa je naporno in zamudno. Leta 1975 so v Nemčiji izdelali prototip posebne žage za ob-

ročkanje. To je verižna žaga (podobna verigi motorne žage), ki ima na vsakem koncu ročaj s ščitnikom za roke.

Da bi ovrednotili novo napravo so opravili primerjalni poizkus, ki je zajemal:

- a) čiščenje z žago za obročkanje,
- b) čiščenje z herbicidi,
- c) čiščenje z motorno žago.

S to analizo je bilo ugotovljeno, da stane:

- a) obročkanje drevesa — 0,25 DM,
- b) mazanje drevesa s herbicidom (30 cm širok obroč, 3 % tormača) — 0,27 DM,
- c) odžagovanje drevesa z motorno žago in spravljanje tega na tla — 1,25 DM po drevesu.

Z žago obročkamo v prsni višini tako, da nekoliko visimo nazaj. Delo ni težko in ga lahko vrše tudi mlajši delavci in ženske. Pri uporabi te žage so delali predvsem naslednje napake: 1. Pri neravnih (žlebastih) debelih rez ni napravil polnega kroga — pretrgan



pas pa predstavlja most k ponovni rasti. 2. Rez ni bil dovolj globok. Odstranjeno mora biti tudi ličje. 3. Pri lesu z doigimi vlakni se vlakna večkrat postavijo nazaj in vzpostavijo zvezo. Pri hrastu, bukvi, lipi in vrbi je zato potrebno napraviti dva vzporedna reza, enega blizu drugega.

Po dveh letih so se praviloma posušila ali pa močno oslabeła vsa pravilno obročkana drevesa, neglede na to, v katerem mesecu je bilo obročkanje izvršeno. Škodljivci so bili na umirajočem drevju le redko opaženi, nekoliko več jih je bilo na boru. Zato se

obročkanje za iglavce ne priporoča. Od listavcev sta se najhitreje posušila breza in bukev, od iglavcev pa macesen.

Za iskanje in obročkanje drevesc z žago so na poizkusnih ploskvah porabili do prsne debeline: \varnothing 10 cm — 0,75 min za enkratno obročkanje, \varnothing 10—15 cm — 0,85 min za enkratno obročkanje in \varnothing 15—20 cm — 1,80 min za dvakratno obročkanje za posamezno drevo.

Avtor tudi navaja, da je izvedel na koncu svojih poizkusov, da so podobno pripravo razvili v Ameriki že pred dvajsetimi leti in jo predali operativi.

Lado Eferšek, dipl. inž. gozd.

UPOŠTEVAJMO IN PREIZKUSIMO KORISTNA ODKRITJA TUDI NEUKIH LJUDI

Rojen in odrasel sem v mestu. Šele po diplomi me je službeno delo povezalo z vasjo in njenim prebivalstvom.

V času od 1930 do 1936 sem bil okrajni referent za gozdarstvo na dalmatinskem otoku Braču, kjer je bilo pogozdovanje glavna in tudi zelo težavna naloga.

Leta 1931 sem v notranjosti otoka opazil gosto mlajše alpskega bora. Dognal sem, da je to delo nekega domačina. Ob koncu poletja je natrgal borove storže in jih razmetal po golem terenu. Storži so se odprli, veter jih je prevračal, seme je izpadlo ter se izgubilo med drobnim kamnitim gruščem. Jesensko deževje je dalo semenu možnost kalitve.

Način setve semena alpskega bora iz roke smo nato zelo uspešno opravljali v času pred jesenskim dežjem, vse od obale pa do 400 m nadmorske višine.

Podoben uspeh je kmalu po vojni dosegel domačin Karlo Andrejašič na slovenskem Krasu. V goljavo z nekaj trave je zgodaj spomladi zasejal seme črnega bora, ki je zelo uspelo vzkalilo.

Ta način pogozdovanja s setvijo črnega bora je prevzela praksa in do sedaj je uspešno na ta način pogozdenih že blizu 4000 (štiri tisoč) ha.

Znana je poletna sečnja bukve na suš, ki so jo nekdanj izvajali domačini v nekaj predelih Slovenije in tudi v Bosni. V neki vasi blizu Jajca so mi povedali dobesedno: »Bukev sekamo v tem času in na ta način, da je les lažji, bolj bele barve in se ne kviri.«

Preizkušnje, ki smo jih napravili, so popolnoma potrdile velike koristi vseh treh omenjenih odkritij.

Naj povem še primer, ki ne spada v gozdarstvo, je pa zelo zanimiv:

V času od 1944 do 1945 sem delal na osvobojenem ozemlju hrvaškega Korduna. Naletel sem na domačina, ki mi je povedal, da je zbolel zaradi malarije. Dalí so ga v Karlovac v bolnico. Nič mu ni pomagalo in vrnilí so ga neozdravljenega domov. Tam ga je srečala starejša ženica. Ko je zvedela za njegovo bolezen, mu je priporočila korenino, ki naj jo seseklja, skuha in popije čaj. Bolj iz obupa je to napravil in malarije je bilo konec.

Nedoľgo zatem sem srečal vaščana, ki je tudi imeľ malarijo. Poiskal sem isto biljko in mu dal enak nasvet. To je bilo junija 1944. Izvedel sem, da je tudi ta ozdravel.

Ob koncu vojne sem bil službeno v Istri. Tam sem našel enako biljko, ki jo domačini imenujejo »malarfuga« tj. da malarija beži od nje.

To je neke vrste janež (*Pimpinella saxifraga*), v sorodstvu z navadnim janežem (*Pimpinella anisum*). Zelo lahko jo je najti po travnikih in celo na pobočjih ljubljanskega gradu.

Navedeni 4 primeri so dokaz, da so tudi med neukimi ljudmi koristne ljudske izkušnje, ki jih stroke in znanost ne poznajo, včasih pa tudi ne priznajo. Tudi neuk človek ima zdrave oči in razum ter tudi neomejen čas, da to preizkusi.

Prav v gozdarstvu je treba tudi terenskega delavca opozoriti, naj išče izkušnje tudi pri neukih ljudeh ter naj ta odkritja posreduje strokovnemu osebju. Obenem naj samokritično opazuje delo, ki ga opravlja, ter naj ga skuša izboljšati.

Zavedajmo se, da je zlasti v naravi mnogo tega, česar tudi znanost ni mogla odkriti. Zato naj bo sleherni delavec tudi sodelavec za napredek, saj ima največ objektivnih možnosti za opažanja in koristne ugotovitve.

Vladislav Beltram, dipl. inž. gozd.



ZAPIS NA BUKVI

Foto: prof. Franjo Rainer

Dela je dovolj — vprašanje je, če je dovolj nagrajevano

Navadili smo se že, da tudi z zasebnimi gozdovi gospodarijo gozdna gospodarstva s svojimi strokovnimi delavci in da lastniki gozdov razen pri poseku lesa in prodaji ne sodelujejo. Zakon o gozdovih sicer daje lastnikom gozdov prednost pri delih v njihovih gozdovih — toda le redki so pripravljeni prevzeti v svojem gozdu tudi ostala strokovna dela. Res, da je vmes problem usposobljenosti, vendar bi se tudi tega dalo rešiti, če bi bilo med kmeti več zanimanja. Kmetje imajo pri takšnem delu še to do-

hodkovno prednost (glede na redno zaposlene v gozdnogospodarski organizaciji), da so izplačani v bruto znesku. Objavljamo zanimiv poskus gozdarjev v Črnomlju, kako z oglasom privabiti kmete k sodelovanju z gozdnogospodarsko organizacijo.

Problem je zanimiv in ima zelo kompleksno pojavno ozadje. Kazalo bi ga preučiti z vseh številnih vidikov, kajti v zakonu je zapisan iz določenih družbeno-interesnih razlogov — vendar je ostal doslej nerešen.

360 let

Letos je večina slovenskih gozdnih gospodarstev praznovala 30-letnico svojega obstoja in dela. Lepa tradicija, ki je še lepša, če se spomnimo, da je tesno povezana z življenjepisom naše povojne družbene in gospodarske rasti in da se je ta tradicija izkallla v obnovi naše porušene domovine.

Povsod so imeli praznovanja v naravi, v gozdu — recitacije, hrupne godbe na pihala, okteti in kvarteti — so spominjali na mitinge in kulturne prireditve petdesetih let. Čeprav so bile preproste, so bile učinkovite in marsikje so sklenili, da bodo takšne prireditve ponovili vsako leto. Kakorkoli že predstavlja obliko povezovanja med delavci v isti OZD, ki živijo včasih zelo daleč narazen in se včasih sploh ne poznajo.

Pomen gozdarstva se je v zadnjih letih temeljito spremenil. Ne rabimo več hlodov in desk na cole in palce. Skoraj vse predelamo že doma. Sicer pa vse bolj raste pomen gozdov in upada pomen lesa. Tudi

Obvestilo lastnikom gozdov

Kmetje, lastniki gozdov — je v vaših gozdovih vse v redu? Morda vaš gozd potrebuje nego? Pogledite in posvetujte se z revirnim gozdarjem!

Želite v svojem gozdu zaslužiti tudi z delom in ne samo s prodajo lesa? Nekateri verjetno želite. Morda boste našli čas tudi za delo v svojem gozdu? Karkoli boste delali v soglasju z revirnim gozdarjem, bo plačano v skladu s pravilnikom o osebnih dohodkih GG Novo mesto.

Posvetujte se z revirnim gozdarjem!

TOK Gozdarstvo Črnomelj
JOŽE VIDERVOL, dipl. ing.

takšne globoke spremembe v načinu gospodarjenja najbolj učinkovito predstavljamo javnosti ravno na takšnih prireditvah.

Rešitev zagonetnega nastova: 12 gozdnih gospodarstev \times 30 let.

Tečajji za kmete so dobrodošli

Društvo inženirjev in tehnikov gozdarstva v Mariboru z velikim uspehom prireja 1—3 dnevne tečaje za delo z motornimi žagami za kmete-gozdne posestnike. Tečajji so vedno polno obiskani. Da bi bilo delo učinkovito, so prirejeni hkrati le za 15 do 20 kandidatov. Izkušnje kažejo, da se za takšno usposabljanje zanimajo predvsem mlajši gospodarji. Tečajji so popestrjeni s filmi, ki jih v slovenskem gozdarstvu tudi že nekaj imamo.

1 : 0 za novomeške lovce

Novomeški gozdarji so zopet razpravljali o škodi, ki jo povzroča preštevilna divjad v gozdovih. Njihovo ŽIT je organiziralo predavanje, filme; za konec pa so se tudi praktično lotili tega, ne enostavnega, problema. Na Brezovi rebri so pripravili demonstracijski objekt s polhi. Na veliko veseleje lovcev praktično dokazovanje o preštevilni divjadi ni uspelo: polhov ni bilo. Težak strokovni problem je ostal nerešen, polharija pa je kljub temu uspela.

Dolenjski gozdar 2/78

Gozdarski park

Mozirjani so si ob (še vedno dokaj bistr) Savinji uredili zanimiv cvetlični gaj. Objekt je za slovenske razmere nekaj posebnega in je v nekem smislu podoben tistim slovitim vrtovom v Keukenhofu na Nizozemskem ali v Mainau ob Bodenskem jezeru, le da je manjši. Toda lep je in vredno ga je pogledati. Ker so naravne možnosti za razširitev objekta še dokajšnje, obstaja dogovor in načrt, da bi slovenski gozdarji del tega vrta uredili kot svoj objekt v katerem bi opozorili na sodobne biološke, ekološke in tehnološke principe, ki jih uporabljamo pri gospodarjenju z gozdnim prostorom.

Park pa je že sedaj tako lep, da si ga je zares vredno ogledati.

7000 obiskovalcev

Ko je bilo v septembru letos v Novem mestu, republiško in vsejugoslovansko tekmovanje gozdnih delavcev je bila ena od spremljajočih prireditev tudi razstava z ge-

slom GOZD, GOBE, CVETJE. Na razstavi so prikazali rezano cvetje, okrasno grmičevje in drevje, zbirke gob (letos jih menda še za razstave ni!), zbirko starega gozdarskega orodja, vrtno garniture iz brezovih in cerovih oblic. Posebno privlačna pa je bila prava »ogenca« (oglarska kopa), s pravim oglarjem in seveda s pravo polento. Gorela je kar teden dni in vseskozi je imela številne občudovalce.

Sistematična propaganda in organizacija obiskov, sta prinesli tudi lep uspeh. Našteli so 7000 obiskovalcev. S tem ni poplačan le trud organizatorjem razstave, ampak je tudi v celoti dosežen smoter prireditve — ljudi seznaniti z ekološkimi vrednotami gozdnega prostora, njegovo zgradbo in pomenom njegove biološke uravnoveženosti; hkrati pa s proizvodno in v nekem smislu tudi kulturno dediščino dela v gozdu opozoriti, da je gozd tisti, ki je Slovencem še vedno zapisan na koži.

Dolenjski gozdar 2/78

Stana Hočevarjeva je imela pred 35 leti druge naloge

15. oktobra letos je bilo v Dobrniču na Dolejskem spominsko srečanje delegatk prvega oziroma ustanovitvenega kongresa slovenskih žen, ki so se takrat združile v slovensko protifašistično žensko zvezo (SPŽS). Med njimi je bila tudi Stana Hočevarjeva, ki jo sedaj poznajo po vseh gozdnih gospodarstvih po Sloveniji kot zdravstveno preglednico drevesnic.

Pred 35 leti je bila študentka biologije in je potovala v Dobrnič kot zastopnica žensk iz Sodražice. Danes se ji čudno zdi, da so jo tako mlado izbrali za svojo predstavnico za tako pomembno politično srečanje. Vendar je takratni čas zahteval sodelovanje vseh, neglede na starost. Žene so na partizanskem ozemlju opravljale vse gospodarske in upravne naloge. Stana Hočevarjeva pa je bila aktivna politična delavka že na univerzi med študenti, kasneje pa tudi med mladino v Sodražici.

Rada se spominja tega dogodka. Na kongres v Dobrnič so potovale z lojtrskim vozom, v glavnem ponoči. Stanovale so po okoliških kmetijah in ne more pozabiti, sicer trde, toda tople krušne pečli na kateri je spala. Kongres je trajal dve noči. Dobro se spominja Mare Rupene, ki jih je tudi sprejela in Angleža Jonesa, vodjo angleške misije na osvobojenem ozemlju.

S temi vrsticami smo hoteli zaokrožiti bogato življenjsko podobo naše »gozdarske zdravnice« Stane Hočevarjeve, s katero se srečujemo v gozdu in drevesnicah.

Geografi in ekologija

V zadnjih dneh septembra so imeli slovenski geografi v Celju simpozij s temo GEOGRAFIJA V VARSTVU OKOLJA. Na zboru so sodelovali najvidnejši slovenski geografi pa tudi geografi mnogih evropskih (zlasti vzhodnih) dežel. Žal so, razen nekaj posameznikov, vsi ostali govorniki govorili o stvareh, ki s temo simpozija niso bile najbolj vsklajene. Dr. Ilešič in dr. Vrlšar sta v svojih razpravah pozivala nastopajoče, da poskušajo opredeliti geografiji mesto v širokem družbenem gibanju za ohranitev zdravega človekovega okolja. Priznati je treba, da je tudi nas gozdarje ta opredelitev najbolj zanimala. Toda odgovora ni bilo. Ostaja torej še kup interdisciplinarnih vprašanj, ki jih bo treba razrešiti. Kljub vsemu pa so pazljivi udeleženci le lahko dobili nekaj iztočnic, ki bodo koristile pri delovni opredelitvi geografije na tem področju.

Srečanje taksatorjev

V začetku septembra so se v Mirni gori, na tradicionalnem srečanju, sestali taksatorji štirih gozdnih gospodarstev: Novo mesto, Brežice, Kočevje in Postojna.

Namen srečanja, da izmenjamo svoje izkušnje, potožimo o problemih in se pogovorimo o nadaljnjem delu, je uspel. Posebno je uspeš družabni del, kjer nam je svinjska kuga preprečila, da bi zavrteli odojka, zato pa je bil raženj bogatejši in tudi sodček dobrega dolenjskega vina smo uspešno izpraznili.

Prihodnje leto bodo gostitelji postojnski taksatorji, ki bodo poskušali pridobiti urejevalce še z ostalih gozdnih gospodarstev Slovenije. Ta srečanja taksatorjev naj bi postala stalna.

Marko Figar

Priznanje lovcev

Ob visokih jubilejih, ki sta jih v letošnjem letu obhajali lovska zveza Slovenije in revija *Lovec* je naša revija prejela pla-



keto lovske zveze Slovenije. Prizadevno angažiranje naše revije pri razreševanju aktualnih problemov pri gospodarjenju z divjadjo in sploh pri gospodarjenju z naravnim prostorom, je pripomoglo, da je slovensko lovstvo svoje delo utemeljilo na najsodobnejših spoznanjih o ekoprocesih in njihovi medsebojni odvisnosti.

E-6 — stik ljudi z gozdarstvom

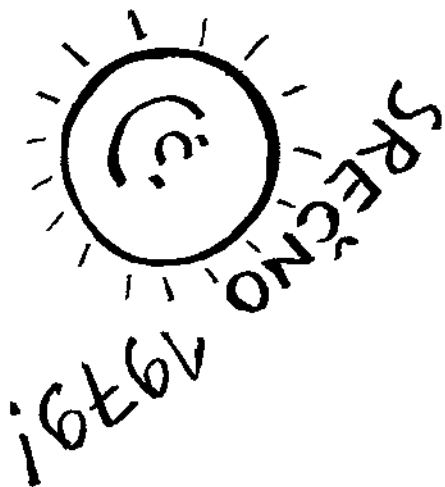
V oktobru je potovala po E-6 prva organizirana skupina Nemcev (iz Wiesbadna), ki je bila prosila tudi za vodiča. 51 navdušenih popotnikov je z zanimanjem poslušalo pripovedovanje vodiča-gozdarja. Vse jih je zanimalo: od dogodkov iz naše NOB do strokovnih gozdarskih, ekoloških in krajinskih razlag. Enkratno prevzeti nad pokrajino med Trojanami in Moravčami, so kot za šalo prehodili 18 km, čeprav so jih imeli skoraj vsi prek 60, najstarejši pa je imel celo 83 let.

To je bila prva preizkušnja skupinskega inozemskega obiska na naši poti, ki nam je dala dragocene izkušnje za organizacijo podobnih popotovanj, hkrati pa okrepila prepričanje, da moramo gozdarji stike in delo z javnostjo razvijati naprej.

NAŠA
ŽELJA
BRALCEM
IN
SODELAVCEM:

---prepoznite!---





GOZDNA GOSPODARSTVA TOZD gozdarstvo TOK

Letos bo novoletna »gozdarska« akcija mnogo bolj široka kot prejšnja leta. Vključena bodo vsa sredstva javnega obveščanja kakor tudi radio in televizija.

Inštitut za gozdarstvo v Ljubljani je skupaj z republiškim zavodom za šolstvo pripravil gradivo in organiziral na vseh 844 slovenskih osnovnih šolah akcijo proti samovoljnemu sekanju novoletnih jelk. Problem bodo obravnavali v vseh razredih in sicer okoli 20. decembra.

V gradivu je vodstvom šol priporočeno, da se povežejo z gozdarji v svojih domačih krajih, ki bodo v akciji pomagali – zlasti s propagandnim gradivom.

Te dni so vsa gozdna gospodarstva prejela propagandno gradivo. Pravočasno se oskrbite. Nalepke, plakati, lepaki, bontoni in drugo, morajo v šole, med otroke. Otroci so najbolj dovezetni, učinek pri njih je največji – in s hvaležnostjo sprejemajo.

GOZDARSKI VESTNIK

Mesečni list za gozdarstvo

Letnik XXXVI

Ljubljana

1978

Ustanoviteljici

*Zveza inženirjev in tehnikov gozdarstva in lesarstva SR Slovenije
in Samoupravna interesna skupnost za gozdarstvo SR Slovenije*

izdala

Zveza inženirjev in tehnikov gozdarstva in lesarstva SR Slovenije

Odgovorni urednik

Marko Kmecl, dipl. ing. gozd., oec.

Uredniški odbor

*Mag. Boštjan Anko, dr. Janez Božič, Branko Breznik, Marko Kmecl, dr. Amer Krivec,
dr. Dušan Mlinšek in dr. Iztok Winkler*

Uredniški svet

*Marjan Trebežnik, predsednik, mag. Boštjan Anko, Branko Breznik, Janez Černač,
Rozka Debevc, Hubert Dolinšek, Vilijem Garmuš, dr. Franc Gašperšič, Marjan Hladnik,
Marko Kmecl, Vitomir Mikuletič in mag. Franjo Urleb*

Tisk

ČGP DELO Ljubljana

Naklada

1650 izvodov

VSEBINA

1. GOZDNA EKOLOGIJA IN GOZDNO-PROSTORSKO NAČRTOVANJE

Gozd in široka javnost, Marjan Župančič	31
Gospodarjenje s prostorom	45
Regulacija hudournikov na Rateškem razvodju, Jože Kuri	52
Angleži bi radi več gozdov, Saša Bleiweis	53
O novem pojmovanju funkcij gozda v življenjskem okolju, Dušan Zachar	70
Pomen »kontrolne« pri gospodarjenju z gozdnimi ekosistemi v snežniških gozdovih, Franc Perko	75
Ekološka katastrofa dežel v razvoju?	137
Gozdomelioracijski načrt za Haloze, Franjo Cafnik	142
Padla je, Janez Lapajne	144
Nerazumno, Jože Kovačič	148
Namen in programski razvoj aktivnosti SIS za gozdarstvo SR Slovenije na področju snovanja novih gozdov v Sloveniji, Jože Kolar	153
Snovanje novega gozda v Sloveniji — povzetek ugotovitev	158
Dogajanja in trendi razširjene reprodukcije (snovanje novega gozda) v svetu, Dušan Milinšek	162
Izrazje in pomenska razlaga strokovnih pojmov v domeni razširjene gozdne proiz- vodnje lesa, Janez Božič	166
Razširjena reprodukcija v našem gozdnatem prostoru, Franjo Kordiš	169
Primer ogroženosti ekosistema, Alojz Mertelj	187
Kolokvij o raziskovanju barij v Srednji Evropi, Milan Piskernik	194
Tiskan je prvi list vegetacijske karte Jugoslavije za območje SR Slovenije, Ivo Puncer	237
Golosek razuma, Marko Kmecl	239
Veletniki nege krajine pri snovanju novega gozda, Boštjan Anko	249
22. zborovanje mednarodnega združenja za preučevanje vegetacije, Mitja Župančič	286
Nega gozda — osnova nege živalskega sveta in gojitve divjadi, Marjan Kotar	361
Za konec letnika, Marko Kmecl	409
Kras ni takšen kot čisto mislimo, Marko Kmecl	429
Gozdarstvo in popotništvo, Marko Kmecl	440
Sprehajalna pot za slepe na gozdnem obratu Kassel, Lado Eleršek	450

2. GOJENJE GOZDOV, DREVESNIČARSTVO IN SEMENARSTVO

Bistveno vprašanje: je vegetacija kontinuum ali ne? Milan Piskernik	1
Genetika in gozdnem gospodarstvu Sovjetske zveze, Vladislav Beltram	53
Nekaj podatkov o pridelovanju in uporabi gozdnih sadik na Slovenskem pred vojno in po njej, Lado Eleršek	57
Znanstvene ekskurzije vzhodnoalpsko-dinarskih fitocenologov po švicarskih naravnih gozdovih, Mitja Župančič	88
Vpliv nege na vrednostno rast črne jelše, Anica Zavri-Bogataj	115
Pridelovanje gozdnih sadik v lončkih (kontejnerjih), Lado Eleršek	129
Lastnosti gozdnih sadik in uspeh pogozdovanja, Lado Eleršek	147
Cilji in smotri naravne in umetne razmestitve osebkov kot eden izmed izhodiščnih temeljev pri snovanju gozda, Dušan Milinšek	179
Snovanje novega gozda s pionirskim nasadom, Dušan Robič	201
Kakovost in izbor sadik gozdnega drevja v Sloveniji, Sonja Horvat-Marolt	211

Pripravljalna dela pri snovanju novega gozdnega nasada — načrtovani in izvedbeni del, Franc Perko	222
Nega — odločilen dejavnik pri snovanju novega gozdnega nasada, Franjo Kordiš	230
Vključevanje novih gozdnih nasadov v gospodarjenje z obstoječim gozdom, Franc Ivanek	260
Saditev gozdnih sadik — načini dela in uporaba stroja, Janez Božič	270
Gnojenje pri pogozdovanju, Marjan Župančič	276
Možnosti uporabe kapljicastega namakanja v gozdnih drevesnicah in nasadih, Lado Eleršek	355
Največja drevesa v domačem kraju — uspela raziskovalna naloga pionirjev, Franjo Jurhar	443
Kralj dreves na Kitajskem, Liu Fan	451
Čiščenje brez hrupa in kemičnih sredstev: žaga za obročkanje listavcev, Lado Eleršek	451

3. PRIDOBIVANJE LESA

Ugotavljanje potrebnega izdelovalnega časa za sečnjo drevja in izdelavo sortimentov na osnovi odkazanih dreves, Edvard Rebula	105
Prognoza evropske porabe lesa, Lado Eleršek	290
Možnosti spravljanja lesa po strmih terenih navzgor, Amer Krivec	318
Krojenje oblovine na mehaniziranih skladiščih lesa, Zdravko Turk	330
Vlake v gozdu, Edvard Rebula	372
Gradnje traktorskih vlak pri TOZD gozdarstvo Knežak, Lado Širca	388
Strokovna ekskurzija gozdarjev na Finsko, Marjan Lipoglavšek	398
Seminar za gozdarje iz BiH o sodobnem pridobivanju lesa v Sloveniji, Jelka Malnar	431

4. GOZDNA MEHANIZACIJA

Novosti letošnje gozdne mehanizacije, Ciril Remic	22
Mehanizirano lupljenje drobne oblovine v celulozni tovarni Frantschach, Zdravko Turk	99
Stroji v slovenskih gozdovih, Marko Kmecl	337

5. VARSTVO GOZDOV

Novi svetovni najdišči glive <i>Discina parma</i> Breitenbach et Maas Geesteranus — Rajhenavski Rog in Gorjanci, Stana Hočevnar	7
Zatiranje velikega rjavega rilčkarja, Saša Bleiwels	52
V ZRN nad 500 gozdnih požarov v letu 1976, Vladislav Beltram	53
Diagram neodgovornosti, Marko Kmecl	125
X. Simpozij IUFRO s. 2,09 — onesnaženje zraka, Marko Kmecl	427

6. EKONOMIKA, ORGANIZACIJA IN VARSTVO PRI DELU

Organizacija evdenc v gozdnogospodarskih organizacijah, Jože Skumavec	20
Gozdarska politika v tropskem in subtropskem pasu, Marjan Župančič	140
Čut in odgovornost, Jakob Borovac	145
O opustitvi dokazovanja, Vitomir Mikuletič	145
Nove merske enote in merila, Zdravko Turk	282
Poskus vzpostavitve dohodkovnih odnosov med gozdarstvom in primarno predelovalno industrijo, Marko Kmecl	291
Uresničevanje nalog v razvoju slovenskega gozdarstva, Marko Kmecl	297
Rezultati poslovanja gozdarstva v letu 1977, Slavka Kavčič	308

Poslovanje slovenskega gozdarstva v prvem tromesečju letošnjega leta, Slavka Kavčič	355
Seminar o uporabi statističnega programskega paketa, Drago Čepar in Jože Skumavec	395
Pogoji in rezultati gospodarjenja z gozdovi v Sloveniji v prvih letih srednjeročnega obdobja 1976–1980, Iztok Winkler	410
Gozd ni samo gozdarjev in obratno, gozdarjev ni mogoče pustiti čisto samih, Marko Kmecl	423

7. KADRI IN ŠOLSTVO

GŠC Postojna in gozdarski oddetek BF se dogovarjata, Marko Kmecl	46
Anketa o uresničevanju samoupravnega sporazuma o življenjskih in delovnih pogojih gozdnih delavcev, Branko Breznik	49
Znanost o delu in mehanizaciji, Zdravko Turk	99
Izobraževalna skupnost za gozdarstvo v letu 1977, Marko Kmecl	190
Jesenkovo priznanje 1978	244
Kako beremo, Marko Kmecl	244
Prof. dr. Jörg Barner — šestdesetletnik, Marjan Župančič	343
Raziskovanje v letu 1978, Marko Kmecl	346
Vprašanje strokovne terminologije, Zdravko Turk	352
Opredeletev strokovnih pojmov z ustreznimi izrazi, Alojz Mušič	354
Strokovni izpiti za gozdarsko stroko v letu 1978, Franjo Jurhar	356
Mednarodni simpozij v okviru celovškega lesnega velesejma, Marjan Lipoglavšek	401
Kaj ti pomeni gozd?, Jože Skumavec	436
Numerus clausus v gozdarstvu, Marko Kmecl	438
Upoštevanje in preizkusimo koristna odkritja tudi neukih ljudi, Vladislav Beltram	452

8. ZGODOVINA GOZDARSTVA

Ob sončnem vzhodu, Franjo Sevnik	36
O požigalnštvu v Sloveniji od sredine 19. do sredine 20. stoletja Jože Maček	64
Sklepni dogodki v novi Jugoslaviji, Franjo Sevnik	90
Gozdarska spominska obeležja Josipu Resslu, Franjo Jurhar	242
Boj za gozdove	287
Gorenjski gozdarji v NOB, Franjo Sevnik	445

9. KNJIŽEVNOST

Transport v rastlinah, Nada Gogala	100
Kulture rastlinskih celic, tkiv in organov, Nada Gogala	101
Srednjeevropski lesovi, Marko Accetto	101
Raziskovanje onesnaženega zraka v Sloveniji, Kazimir Tarman	194
Floemski pretok snovi, Milan Piskernik	195
Voda in življenje rastlin, Igor Smolej	195
Zanimive jezikovne skrbi	405

10. DRUŠTVENE VESTI

Pismo, Marko Kmecl	19
Propozicije Gozdarskega vestnika, Marko Kmecl	51
Z občnega zbora društva Inženirjev in tehnikov gozdarstva in lesarstva gozdnogospodarskega območja Kočevje, Marko Figar	149

Mladi, še mlajši, Marko Kmecl	196
Gozdarski vestnik — poslovno poročilo 1977, Marko Kmecl	287
X. šumarijada — Makedonija 1978, Katarina Pleško	293
Ob tednu gozdov na Tolminskem, Janko Žigon	357
Dober, boljši, najboljši, Marko Kmecl	407
Umrl je prof. Ivan Klemenčič, Andrej Dobre	435
Marko Accetto — doktor gozdarskih znanosti, Marja Zorn	437

11. AKTUALNI KOMENTAR

Št. 3 — str. 138, Marko Kmecl; št. 7-8 — str. 344, Marko Kmecl; št. 10 — str.

12. ZAPISI NA BUKVI

Št. 1 — str. 54; št. 2 — str. 102; št. 3 — str. 151; št. 4 — str. 198; št. 5 — str. 246; št. 6 — str. 294; št. 7-8 — str. 359; št. 10 — str. 454

KAZALO PO PISCIH

Accetto Marko (101), Anko Boštjan (249), Beltram Vladislav (53, 53, 452), Bleiwels Saša (52, 53), Bogataj Anica (115), Borovac Jakob (145), Božič Janez (166, 270), Breznik Branko (49), Cafnik Franjo (142), Čepar Drago (397), Dobre Andrej (435), Eleršek Lado (57, 129, 147, 290, 355, 450, 451), Figar Marko (149), Gogala Nada (100, 101), Hočevnar Stana (7), Jurhar Franjo (242, 356, 443), Ivanek Franc (260), Kavčič Slavka (308, 355), Kmecl Marko (18, 125, 138, 190, 196, 239, 245, 287, 291, 307, 337, 344, 346, 407, 409, 4223, 429, 438, 440), Kolar Jože (153), Kordiš Franjo (169, 230), Kotar Marjan (361), Kovačič Jože (146), Krivec Amer (318), Kuri Jože (52), Lapajne Janez (114), Lipovšek Marjan (398, 401), Liu Fan (451), Maček Jože (64), Malnar Jelka (431), Marolt Sonja (211), Mertelj Alojz (187), Mikuletič Vitomir (145), Mlinšek Dušan (162), 179), Mušič Alojz (354), Perko Franc (75, 222), Piskernik Milan (1, 193, 195), Pleško Katarina (292), Puncer Ivo (237), Rebuta Edvard (105, 372), Remic Ciril (22), Robič Dušan (201), Sevnik Franjo (36, 90, 445), Skumavec Jože (20, 395, 436), Smolej Igor (195), Širca Lado (388), Tarman Kazimir (194), Turk Zdravko (99, 99, 282, 330, 352), Winkler Iztok (410), Zachar Dušan (70), Zorn Marja (437), Zupančič Milja (88, 286), Žigon Janko (357), Župančič Marjan (31, 140, 276, 343).

Pred časom smo objavili poziv vsem naravoslovcem-gozdarjem, biologom, veterinarjem, lesarjem naj se pridružijo, da bi skupaj rešili spominsko obeležje našemu vzorniku Franu Jesenku, ki zanemarjeno sameva nekje v Šišenski hosti.

Ta poziv ponavljamo. Vsak prispevek bo dobrodošel, od posameznika ali od TOZD. Naj velja ta razglas kot vloga samoupravnim organom v TOZD za dodelitev denarnega prispevka za ureditev tega obeležja. Denar nakazujte na žiro račun naše revije pod oznako »Za obeležje F. J.«.

Akcija za ureditev obeležja F. J. je stekla 15. 12. 1977. Do 20. 11. 1978 so se odzvali naslednji: Gozdarski vestnik Ljubljana 1000.—, M. Kmecl Celje 100.—, J. Penca Novo mesto 500.—, F. Gašperšič 100.—, M. Kotar 100.—, Iztok Winkler 100.—, V. Puhek Ljubljana 20.—, M. Čokl Ljubljana 50.—, P. Drbiš Ljubljana 20.—, J. Zadnik Ljubljana 20.—, Cedilnik Ljubljana 10.—, A. Krivec Ljubljana 100.—, Malnar Ljubljana 50.—, I. Filipič Ljubljana 50.—, Z. Turk Ljubljana 50.—, D. Mlinšek Ljubljana 100.—, B. Anko Ljubljana 100.—, D. Robič Ljubljana 100.—, M. Accetto Ljubljana 100.—, M. Goršič Ljubljana 50.—, M. Zemljčič Ljubljana 100.—, S. Horvat-Marolt Ljubljana 100.—, R. Omovšek Ljubljana 40.—, M. Zupančič Ljubljana 50.—, I. Smolej Ljubljana 50.—, M. Zorn Ljubljana 50.—, A. Zavrl Ljubljana 50.—, J. Titovšek Ljubljana 50.—, S. Bleiweis Ljubljana 50.—, R. Erker Ljubljana 50.—, Kmetijski inštitut Slovenije 500.—, B. Vařacha Ljubljana 100.—, TOZD Preske Laško 400.—, J. Kovačič Maribor 73,15.—, F. Mihevc Logatec 50.—, P. Loštrk Logatec 50.—, A. Levec Logatec 50.—, B. Opara Logatec 50.—, A. Lipovec Logatec 50.—, J. Urbančič Logatec 50.—, V. Erzen Logatec 50.—, D. Toilazzi Logatec 50.—, B. Maček Logatec 50.—, F. Matičič Logatec 50.—, T. Ganjko Ljubljana 250.—, C. Remic Ljubljana 100.—, F. Jurhar Ljubljana 100.—, M. Černe Ljubljana 100.—, J. Kolar Ljubljana 100.—, S. Kavčič Ljubljana 100.—, A. Koprivec Ljubljana 50.—, Cvetka Kuhar Ljubljana 50.—, M. Sirk 30.—, S. Fister Ljubljana 50.—, I. Zver Ljubljana 30.—, F. Urleb Ljubljana 50.—, B. Bitenc Ljubljana 50.—, J. Božič Ljubljana 100.—, M. Adamič Ljubljana 50.—, A. Dobre Ljubljana 50.—, J. Čop Ljubljana 50.—, L. Eleršek Ljubljana 50.—, J. Grzin Ljubljana 20.—, N. Kovačević Ljubljana 20.—, J. Kalan Ljubljana 50.—, M. Kuder Ljubljana 50.—, T. Lesnik Ljubljana 20.—, I. Smole Ljubljana 50.—, M. Šolar Ljubljana 50.—, M. Pavle Ljubljana 50.—, I. Žonta Ljubljana 50.—, F. Seničar Ljubljana 100.—, J. Hočevar Bled 100.—, P. Tolar Bled 100.—, DIT lesarstva Ljubljana 1000.—, F. Sevnik Ljubljana 100.—, D. Pogorelc Ljubljana 100.—, I. Marolt Vrhnika 50.—, D. Makovec Vrhnika 50.—, J. Petkovšek Vrhnika 50.—, J. Pirnat Vrhnika 50.—, G. Kersnik Ljubljana 100.—, M. Tavčar Ljubljana 50.—, J. Bizjak Ljubljana 50.—, D. Pavlovec Ljubljana 50.—, Z. Otrin Ljubljana 50.—, S. Koblar Ljubljana 50.—, T. Gašperšič Ljubljana 50.—, D. Beden Ljubljana 50.—, A. Počivavšek Ljubljana 50.—, R. Celarc Ljubljana 50.—, B. Breznik Ljubljana 50.—, T. Perovnik Ljubljana 50.—, J. Brus Ljubljana 50.—, Trebežnik, Košir, Budihna in Fajdiga vsi Ljubljana 200.—, J. Skumavec Bled 100.—, P. Langer Brežice 100.—, Ljubljanska mlekarne, TOZD posestva 1000.—, M. Šušteršič Ljubljana 200.—, TOZD gozdarstvo Črmošnjice 500.—, TOK gozdarstvo Novo mesto 300.—, TOZD gozdarstvo Podturn 500.—, TOZD gozdarstvo Straža 1000.—, TOZD gozdarstvo Novo mesto 500.—, J. Ajdič Maribor 100.—, F. Cafnik Maribor 50.—, V. Rajsman Maribor 50.—, A. Zajc Maribor 50.—, V. Nič Maribor 50.—, S. Dobljekar Maribor 100.—, K. Poženel Maribor 50.—, F. Pukl Maribor 50.—, S. Brodnjak Maribor 50.—, R. Debevc Maribor 100.—, B. Cigrovski Maribor 50.—, S. Lakožič Maribor 50.—, S. Vernik Maribor 50.—, P. Pinterič Maribor 50.—, D. Korent Maribor 50.—, J. Rojko Maribor 50.—, Ž. Hojnik Maribor 100.—, F. Ledinek Maribor 50.—, F. Klinc Maribor 50.—, R. Mulec Maribor 50.—, F. Herman Maribor 50.—, J. Štukl Maribor 50.—, L. Tič Maribor 50.—, F. Bonak Maribor 50.—, GG Ljubljana TOZD mehan. in gradnje 150.—.

Doslej zbrano 14.853,15 din.

Hvala vsem!

TEMELJNE ORGANIZACIJE ZDRUŽENEGA DELA V GOZDARSTVU

Imamo še nekaj propagandnega gradiva, ki so ga ljudje, zlasti pa otroci po šolah, z navdušenjem sprejeli.

GOZDNI BONTON V BARVAH

AVTONALEPKE VARUJMO GOZDOVE

PISEMSKE NALEPKE VARUJMO GOZDOVE

PROPAGANDNE ČEPICE E-6

NALEPKE E-6

ZNAČKE E-6

Plakate za varovanje gozdov ter plakate proti samovoljnemu sekanju novoletnih jelk ter letake z istim motom in propagandne vžigalice smo že poslali ustreznim službam na gozdna gospodarstva.

STENSKI KOLEDARJI 1979 STENSKI KOLEDARJI

Bogate stenske koledarje z našimi gozdarskimi motivi in gesli lahko naročite neposredno (tudi po telefonu) na uredništvu (061) 20-588