

KMETOVALEC.

Ilustrovan gospodarski list.

Uradno glasilo

c. kr. kmetijske družbe  vojvodine kranjske.

Urejuje Gustav Pirc, družbeni tajnik.

„Kmetovalec“ izhaja 15. in zadnji dan v mesecu ter stoji 2 gld., za gg. učitelje in ljudske knjižnice pa le 1 gld. na leto. — Udje c. kr. kmetijske družbe kranjske dobivajo list brezplačno.

Inserati (oznanila) se zaračunajo po nastopni ceni: Inserat na celi strani 16 gld., na $\frac{1}{2}$ strani 8 gld., na $\frac{1}{4}$ strani 5 gld. in na $\frac{1}{8}$ strani 3 gld. Pri večjih naročilih velik rabat. Družabnikom izdatno ceneje.

Vsa pisma, naročila in reklamacije je pošiljati c. kr. kmetijski družbi v Ljubljani, v Salendrovih ulicah šte. 3.

Št. 23. V Ljubljani, 15. decembra 1898. Leto XV.

Obseg: Kako se živalim tipa na žilo. — O napajanju živine. — Poškodbe po slani in snegu na njivah. — Spravljanje, prebiranje, vlaganje in shranjevanje namiznega sadja. (Konec.) — Zakon o dovoljevanju potij za silo (zasilnih potij.) — Vprašanja in odgovori. — Gospodarske novice — Uradne vesti c. kr. kmetijske družbe kranjske. — Listnica uredništva. — Tržne cene. — Inserati.

Kako se živalim tipa na žilo.

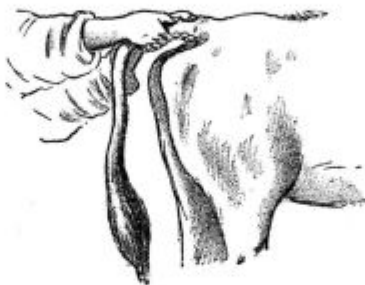
Število in kakovost žilnih utripov ter število dih-ljejev v minuti nam v gotovostjo kaže, ali je žival, katero preiskujemo, bolna ali zdrava. Kolikrat zdrava žival v minuti dihne in kolikrat ji vdari žila, nam kaže ta le pregled:

konj vol ovca pes

Dihljejev stori 9—10, 15—18, 12—15, 16—18,
žilnih utripov ima 36—40, 45—50, 70—80, 90—100.



Podoba 68.



Podoba 69.



Podoba 70.

Ta števila se seveda menjajo s starostjo in veljajo le za počivajoče živali. Žrebe na pr. dihne 14—15krat v minuti, star konj pa samo 9—10krat. Mlad vol dihne v minuti 18—21krat, star pa 12—15krat. Podobe 68. do 70. nam kažejo, kako se konju, govedu in ovci tipa na žilo. Pri konju preiskovalec položi roko na spodnji rob leve gornje čeljusti (pod. 68.), kjer se čuti utripanje čutne sapnikove žile. Pri govedu se z obema rokama prime rep ob korenu (pod. 69.), in na spodnji strani se čutijo utripi zveznih odvodnic. Pri ovci in pri drugih

manjših živalih se na žilo potiplje na notranji strani prednje noge nad kolonom (pod. 70.). Podobe so tako dobro po naravi narisane, da sam pogled nanje zadošča, da vsakdo takoj ve, kako se živalim tipa na žilo.

O napajanju živine.

Navadna pijača za naše koristne živali je čista, hladna voda. Živina se navadi tudi na drugo pijačo,

kakor na pr. na otrobovo vodo, ali na lužo, i. t. d. To pa so le izjeme. Brez vode in klaje živali ne morejo živeti; dobra voda je bistven pogoj, da se ohrani zdravje. Pomanjkanje vode je mnogo nevarnejše od pomanjkanja krme; žeja more živino mnogo prej umoriti, kakor lakota. Žeja povzroči, da trpi prebavljanje, kajti k pravilnemu in uspešnemu prebavljanju je primerna mera vode neobhodno potrebna. Kdor ne daje živini dosti vode, tisti je sam kriv boleznij, ktere se pri živini zaradi tega izcimijo. Preveč vode pa se tudi ne priporoča, ker bi se

redilni soki stanjšali, ker bi se pretvorba prehitro vršila, in ker bi se slednjič mnogo klaje po nepotrebem napravilo. Ako dobi delavna živina preveliko vode, znoji se kaj rada ter postane slaba in nevečna; ako pitalna goveda preveč pijó, tedaj se le počasno redé. Vender pa se dogodi le izjemno, da dobi živina preveč vode v se; ona pije namreč samo toliko, kolikor baš potrebuje.

Množina vode, katero popije živinče v enem dnevu, je odvisna od plemena (rodú), od letnih časov, od manjšega ali večjega dela ter slednjič od krme. Ovca potrebuje najmanj, prasič pa največ vode, v sredi sta konj in govedo; ovca živi lahko celo ob suhi krmi dolgo časa brez vode. Poleti, pri hudem delu, je žeja pomnožena, živina torej mnogo pije; v mrzlih letnih časih pa potrebuje manj vode. Ako krmimo s svežo klajo, tedaj ne pije žival tako mnogo, kakor pri krmljenju s suho pičo. Če dobi govedo na dan 40 kg ostankov iz žganjarij, popije z njimi okoli 35 litrov vode, kajti omenjena klaja je zelo vodena. Pri takem krmljenju bi bilo vsako napajanje nepotrebno, dà, celo škodljivo, ker govedu vsekakor zadošča 35 do 40 litrov vode za 24 ur.

Našo domačo živino napajamo s čisto vodo, ali pa z vodo, kateri primešamo otrobov. Otrobova voda je jako dobra pijača za molzne krave in za goveda, ktera hočemo spítati. Delavnim volom, mladim govedom, konjem ter mlademu konjskemu naraščaju pa otrobova voda ne ugaja, torej naj se jim ne daje; za navedene živali je čista voda najboljša pijača. Kapnice ne pijó živali s tako slastjo, kakor studenčnico ali vodo iz potokov in rek. Vender pa imajo enako rade trdo studenčnico, kakor mehko vodo iz potokov; na katero vodo so se živali navadile, tista jim bolj diši. V obče pa je mehka voda boljša od trde. Po trdi vodi se napravijo namreč v želodcu in črevih kamni ki povzročajo grizenje, včasih pa živino še celo umoré; pri napajanju z mehko vodo se to nikoli ne opazuje.

Voda za živalsko pijačo mora biti čista, hladna, sveža (frišna), brezbarvna, brezokusna in ne sme po ničemer dišati. Niti s pregorko, niti s premrzlo vodo ne smemo napajati, kajti oboje škoduje. Za napajanje je najboljša in najzdravejša tista čista voda, ktera ima 10 ° C. topline.

Prevroča voda zdravju nikakor ne prija, a živali je tudi piti nočejo. Pretopla in sparjena voda pomnoži občutljivost spolnih in prebavnih delov tako močno, da se pri vsakem malem vzroku prehladijo ter zbolé. A mlačen napoj ugaja molznim kravam in pitalnim govedom, vender ima to napako, da prebavila slabi in mehkuži. Konjem, delavnim volom, ter mladi, še nedorastli živini ne smemo nikdar dajati mlačnega napoja, ker jim več ško. uje kakor koristi. S premrzlo vodo se živina prehladi, a prehlajenje povzroča drisko, grizenje, vnetje v vratu, dušniku in njegovih izrastkih, včasih celo pljučnico. Pri brejih kobilah, kravah, ovcah in kozah napravlja premrzla voda zvrženje — jako težko in občutno gospodarstveno nezgodo. Jako nevarna je premrzla voda vročim in znojnim živalim; nevarnost pa se še poveča, ako jo pijó na prazen želodec. Čim mrlejša je voda, tem bolj škodljiva je. Vsak gospodar naj bi si dobro zapomnil imenitno pravilo: Nikdar ne napajaj vroče in vznojene živine. Pred napajanjem naj se potna žival ohladi, dihanje in srčno utripanje naj se pomiri in koža posuši. Ko se je vse to zvršilo, daj živinčetu nekoliko krme. Ko bi je zaradi velike žeje ne hotelo jesti, namoči v vodi pest sena in mu ga pomoli, da si ugasi žejo. Ko je živina nekoliko jedla, ko se je popolnoma ohladila in ko se je dihanje pomirilo, daj ji nekoliko vode. Nikoli ne smeš dopuščati, da bi se živina hkratu preveč napila;

od početka ji daj le malo vode in še le kasneje jo do dobrega napoji. Izkušnja nas je poučila, da smemo med potjo tudi vročo živino napojiti, toda nikoli ne smemo z njo stati, ampak jo hitro pognati naprej. Voda se namreč pri hoji hitro segreje ter ne škoduje.

Konj je v vodi najbolj izbirčen. Konj, ki je navajen na čisto vodo, ne pije, ako mu ponujaš skaljene pijače. Nikakor ga tudi ne moreš prisiliti, da bi pil iz pomijaka (t. j. iz škafa, v katerem se nosi svinjam piča), akoravno je čisto pomit. Večkrat se tudi lahko opazuje, da pije v tujih, neznanih krajih manj kakor doma. Druge živali niso tako izbirčne. Govedo se na vsako vodo hitro navadi; ono pije tudi iz luž in kolovoznic, in to mu nič ne škoduje, ako je navajeno, a ne navajeno večkrat zbolí. Vender pa vpliva omenjena nečista voda zaradi tega škodljivo na živalsko zdravje, ker se nahajajo v nji zarodki različnih glist. Ovcam je nečista voda iz luž in kolesnic najbolj nevarna; eden glavnih pogojev za ohranjenje ovčjega zdravja je sveža, nepokvarjena voda. Sploh pa naj vsak, kdor le more, napaja vso svojo domačo živino s čisto, hladno vodo.

Konje napajamo običajno trikrat na dan, zjutraj, opoldne in zvečer. Seveda je treba na potovanju večkrat napojiti, ker se živali znojé ter veliko vode izgubé, kar se mora nadomestiti s pijačo. Na potu podamo konjem vode, predno poženemo, a ne kadar ustavimo. Kdor poklada konjem sočivja (kar se pa le redko dogaja), tisti naj ne napaja nikdar hitro po krmljenju. Sočivje namreč v želodcu naraste in se napuhne, kar povzroči pogubonosno kóliko. Konje moramo napojiti, ko smo jih nahranili s senom in predno jim damo ovsu. Izkušnja je namreč pokazala, da je oves v tem slučaju lože prebaven in da se po nepotrebem ne zapravlja. Ko bi napajali po krmljenju ovsu, tedaj bi izplaval iz želodca v čreva ter bi odšel neprebavljen v blato. — Za govedo in ovco zadošča dvakratno dnevno napajanje, namreč zjutraj in zvečer. Po krmljenju s svežo deteljo in sploh s svežo travo moramo goveda in ovce oprezno napajati, ali bolje rečeno: Nikoli ne napajajmo brzo potem, ko smo nakrmili s svežo travo! To počenjanje bi utegnilo namreč napraviti hitro napenjanje, katero se čestokrat smrtno konča. Krmljenje goveje živine obstoji iz več oddelkov; predno damo zadnji in tudi najboljši del (delež) klaje, tedaj je pravi čas za napajanje. — Ako ne dajemo prasičem vodene piče, moramo jim dati po vsakokratnem krmljenju nekoliko vode. Najbolje ravnamo, ako postavimo v svinjske vrte potrebno število korit, ktera naj bodo vedno napolnjena s svežo vodo; tu svinje pijó, kolikor jim baš drago.

Za ohranjenje zdravja bi bilo najbolje, ako bi imela živina zmirom dosti vode za pijačo pripravljene. V tem slučaju bi lahko pila, kadar bi baš hotela in kadar bi ji ugajalo. Seveda je to, razven v svinjskih vrtih, zelo težko in skoro neizvršljivo. Omeniti pa moram, da ob navadnih razmerah popolnoma zadošča za konje trikratno, a za goveda dvakratno dnevno napajanje; pri težkem in hitrem delu pa naj se napaja češče. Kdor tako ravna, tistemu se ni treba bati, da bi mu živina trpela preveliko žejo.

Premrzla voda je za bolno živino silno nevarna. Moje pero je preokretno, da bi mogel svoje čitatelje zadostno posvariti, da naj bi ne napajali bolne živine z mrzlo vodo. Večkrat napravi posestnik iz lahke, ozdravljive bolehnosti težko ter smrtonosno bolezen. Zakaj? Zaradi tega, ker napaja bolno živino z mrzlo vodo. Često opazujemo pri delavni živini vnetje v grlu, dušniku, ali naval krvi k pljučam. Omenjene bolezni so že same na

sebi močno nevarne, a kmetič napoji bolno živino še z mrzlo vodo, in pljučnica je gotova. A pljučnica je zmirom zelo nevarna bolezen, kajti ona živino često umori. Kdo je vzrok ti nesreči? Gospodarjeva nevednost je temu kriva, ker ni vedel, da je mrzla voda bolnemu živinčetu nevarna. Vsak živinorejec se drži pravila: Nikar ne napajaj s premrzlo vodo, osobito pa velja to za bolno živino. Za bolne živali je postana voda najboljša in najzdravejša pijača.

Skaljena voda ni škodljiva. Pri vsakem dežju se primeša vodi nekoliko blata, prahu in drugih smetij, kar pa zdravju ni baš kvarno. Morska voda napravlja pri nenavajenih živalih drisko, slabo prebavljanje, scanje krvi itd. Vender se polagoma navadijo tudi na to pijačo, da jo morejo piti brez nevarnosti. Močno nevarna je tista voda, kateri so primešane gnile živalske in rastlinske snovi, na pr. luže in sploh vse stoječe vode. Ako mora živina piti dolgo časa tako izprijeno vodo, zbolí sčasoma za drisko, neprebavnostjo, za različnimi glistami, in slednjič tudi pogine, če se vzroki ne odstranijo.

Nekteri imajo navado, da razgrinjajo v vodi konoplje za obležavanje. Konoplje imajo v sebi neki vsem živalim jako nevaren strup, kterege voda izvleče iz njih; zraven tega pa se pomnožé gnile rastlinske snovi. Skratka: Voda, v kateri se namakajo konoplje, je izprijena ter izpodkopava zdravje, večkrat celó živino umori. O tem se lahko prepričamo na prav navaden način. Pred namakanjem konopelj je plavalo v ribniku (bajerju) neizmerno število gibčnih ribic; naenkrat pa so izginili omenjeni vodni prebivalci. Kam so prešli? Pomorila jih je izprijena voda. Taka voda je vsem našim domačim živalim škodljiva, a osobito govedom in ovcam; ona pa umori tudi goske in race.*) To nas uči, da ne smemo napajati živalij z vodo, v kateri so konoplje razgrnjene. V tekoči vodi nima to nikakeršnih slabih nasledkov, ker hitro odteka. A stvar je drugačna v vodnjakih in stoječih vodah sploh.

Iz tega sestavka izprevidiš, dragi čitatelj, da povzroča nepripravna voda češče bolezni, kakor običajno misliš. Napajaj torej svojo živino le s čisto, primerno toplo in neizprijeno vodo, da jo obvaruješ boleznij, sebi pa odvrneš škodo in nesrečo.

Poškodbe po slani in snegu na njivah.

Slana ali mrzla nam dela v nekterih letih prav veliko škodo na polju. Zgodnje slane škodujejo jeseni, posebno strniščni ajdi; pozne slane pa nastopajo spomladi in so kaj nevarne za krompir, fižol itd. Proti zgodnjim in poznim slanam smo na njivah brez pomoči; le na majhnih gredicah moremo rastline varovati slane, če jih namreč pokrivamo s slamo, listjem itd.

V zimskem času škodujejo slane tudi ozimnemu žitu in lanu; to opazujemo, če ni dolgo časa snega in če mokra zemlja ponoči zmrzuje, podnevu pa se zopet otaja vsled južnega vremena. V zgodnji pomladi vidimo potem, da je veliko žitnih rastlinic izritih in da leže s koreninami vred vrhu zemlje. To se zgodi zaradi tega, ker voda pri vrhu zemlje zmrzne in zemljo z rastlinami vred privzdigne. Dolge koreninice se tudi potrgajo pri tem. Ko se zemlja otaja, vsede se zopet, mlado žito ostane pa izrito, ker ne morejo koreninice nazaj v zemljo. Če se zmrzovanje in otajanje zemlje ponavlja in če nastopijo spomladi še močni vetrovi, potem se izrita strn po-

suši. Tedaj pravimo, da je srež ali srenj (tudi zmrzlin) privzdignil mlado strn.

Proti tej škodi nimamo druge pomoči, kakor to, da spomladi povaljamo strn takoj, kakor hitro se je zemlja nekoliko osušila. Z valjarjem se strn zopet na zemljo pritisne, in spodnja kolena rastlin začnejo poganjati nove koreninice. Večkrat je mogoče na ta način še oteti poškodovano setev.

Sneg je rastlinam v zimskem času dobra odeja, ker jih varuje ostrih vetrov in slane. Posebno dobra je snežna odeja za mlado žito, če je padel sneg na zmrzlo zemljo. Če je pa padel sneg na mokro zemljo, potem je mogoče, da nam strn segnije. Posebno nevarno je to takrat, kadar je veliko snega, ali pa kadar se napravi po vrhu snega ledena skorja, ki zabranjuje, da ne more zrak blizu. Tako skorjo moramo zdrobiti s plugom ali z razruševalcem, ali naj jo pa živina razhodi.

Če nam gre ozimna setev vsled nešteti vzrokov pod zlo, pravimo, da je žito pozeblo ali pognilo.

Če nam je strn tako pozebla, da je uničena več kot četrtnina skupnega dohodka, potem lahko prosimo, da se nam odpiše davek.*) Potrebno prošnjo je pa predložiti v 8 dneh pri okrajnem glavarstvu, če hočemo, da se ozirajo na njo. V prošnji popišemo škodo, prosimo za odpis davka in da se škoda takoj pregleda in ceni po komisiji. Prošnja naj se napravi skupno, tako da se vsi prizadeti posestniki podpisajo, oziroma tako, da velja za vse posestnike. Vložiti jo je po kakem pooblaščenec, ali pa po občinskem predstojniku.

Ker je treba njive, na katerih je žito pozeblo ali pognilo, na novo obsejati, in ker se to ne sme prej zgoditi, dokler ni škoda precenjens, zato je potrebno, da se ogledovalna komisija takoj prepriča o škodi; to moramo v dotični prošnji posebno poudarjati.

Če je žito čisto pozeblo (pognilo), obsejati je njive s kako jarino. Če je pa žito le deloma pozeblo, potem lahko zavlačimo vmes dotično jarino, da bo kaj več pridelka. Res je sicer, da nam zmes ozimine in jarine neenakomerno zori in da taka zmes ni za seme, niti za kupčijo, vender si v takih slučajih še najbolj na ta način pomagamo. Nespametno pa je, če puščamo na pol ali pa še bolj pozeblo strn dalje rasti. Na takih njivah vzraste silno malo pridelka, zato pa toliko več vsakovrstnega plevela. Mnogo je še gospodarjev, ki puščajo skoro čisto prazne njive, da dobe vsaj seme nazaj, kakor to opravičujejo. A mnogo bolje bi bilo, da bi vsejali kaj drugega na take njive, s skupičkom pa bi kupili potrebno seme.

V. Rohrman v „Poljedelstvu“.

Spravljanje, prebiranje, vlaganje in shranjevanje namiznega sadja.**)

(Konec.)

3. Vlaganje namiznega sadja.

Namizno sadje je treba vlagati zelo skrbno. Plovdovi prve kakovosti ali namizno blago naj se vselej zavije v dvojen, z imenom vrste natisnjen svilen popir in naj se vloži v tirolske cele ($\frac{1}{1}$) ali polovične ($\frac{1}{2}$) zabožke, ali v kilo-zabožke ali jerbace, pri čemer naj se rabi nedišeča lesna volna. Za eno in isto vrsto naj se zmiraj rabi enakobarven svilen popir; to velja zlasti za naše lepe ananasove, kanadske, orleanske, karmelitske

*) Znan mi je slučaj iz Bosne, da so se napajale ovce v vodi, v kateri so bile konoplje namočene. Od 30 ovac so vse zbolele, in 6 jih je poginilo.

*) Postava z 12. dne julija 1896. l.

***) Iz poročil sadjarskega društva za srednji Stajer.

rejnete, beli cvetač, prvi odbirek štajerskega zimskega mašančkarja, dolenske voščenske, grafenštajsko jabolko i. dr.

Sadje druge kakovosti ali tržno blago naj se spravi v manjše sode, ki držijo $\frac{1}{2}$ —2 meterska stota. Pri tem naj se plodovi gori imenovanih finejših vrst tudi zavijajo v popir in vložijo med lesno volno.

Naše čvrstejšje tržne vrste, kakor druga kakovost štajerskega zimskega mašančkarja, in boljše gospodarsko sadje, kakor bobovec, šampanjska rejneta i. dr. pa se odberejo in, kakor je to že običajno, vložijo v naše navadne večje sadne sode in se tako razpošiljajo.

Gori omenjeni zaboji so v porabi na Tirolskem, v deželi najbolj razvite sadne kupčije; take naj bi tudi narejali in rabili za vkladanje naših izvrstnih rejnet I. kakovosti. Celi ($\frac{1}{1}$) zaboji meri 83 cm dolžine, 35 cm širine in 38 cm višine in drži povprečno 500 plodov s kosmato težo 55—60 kg; polovični ($\frac{1}{2}$) zaboji meri 66 cm na dolgost, 30 cm na širokost in 31 cm na visokost, drži 200—250 plodov s kosmato težo 25—30 kg. Zaboji imajo na končnicah po 5 za prst velikih lukenj za prezračevanje. 5kilogramski zabojički so iz lesa, močnih vrbovih ali lučnih jerbason (zadnji se dobe pri Aug. Stani v Tilmiču pri Lipnici (1 poštni jerbason za 5 kg velja 10 kr.) in pri Fr. Pogačnik-u v Lipnici).

Pri vkladanju sadja v te zaboje se dno in stranice obložijo s čistim belim popirjem, potem se dno nastelje 2—3 cm na debelo z mehko lesno volno, na to se vkladajo zaviti plodovi po vrstah tako na tesno, da se nikakor ne morejo ganiti, praznine pa se skrbno zamašijo z lesno volno. Med dve legi sadja se razgrne pola belega popirja. Povrh se naloži zopet debela lega lesne volne, in čez njo se pregrne popir, ki smo ga pustili čez stranice, potem pa se pokrov trdno pribije in popne z obroči. Zaboji se mora napolniti s sadjem tako na visoko, da je treba pokrov z nekako silo pritisniti nanj. Pri vkladanju hrušek je gledati na to, da zavite plodove ravnotežno vložimo v lesno volno, da se peclji ne polomijo.

Za vkladanje druge kakovosti določeni manjši sodi imajo ali podobo valjarja ali pa so navadne trebušnate oblike. Škoda, da se z izdelovanjem prve vrste sodov v naši deželi nikdo ne peča, za prejemanje iz tvornice za sode v Gittelde pri Seesen-u na Harcu pa so carinski in vozni stroški preveliki. Sicer pa so za silo dobri tudi sodi od cementa.

Na Tirolskem rabijo za jabolka sode iz mehkega lesa naslednje velikosti:

Obseg okoli sredine sode 220 do 260 cm, premer pokrova 60 do 65 cm, dolgost dode 90 do 100 cm, število dog 32 do 35.

Debele so dode 15 mm, dno 16 mm, in sodi držijo pa 150—200 kg. Sodi za hruške so nekoliko manjši in držijo po 50—100 kg.

Pri vkladanju sadja v sod tudi obložimo dno in stranice s popirjem, potem vlagamo sadje, in sod večkrat potresamo, da ne nastanejo praznine. Ko je sod poln, položi se čezeni pokrov, pritisne se čvrsto s tako imenovanim pokrovovim tiskalom, da se naposled nabijejo končni obroči ter pokrov in obroči pritrdijo.

Po katerem koli načinu sadje vkladamo, vedno moramo skrbeti, da sadje nič ne izgubi na svoji lepoti in vrednosti. Dalje mora biti vkladanje prikupljivo, kakaj prvi vtisk je odločilen. V kakem stanu je vendar večkrat videti sadje na trgu? Umazano, pegasto in polno otisov, različnih vrst skupaj zmetano, se prodaja v nečistih jerbasonih i. dr. in večkrat poleg hudo dišečih rečij. Takšna pa je tudi potem prodaja. Kakor žlahtni kamen dobi pravo veljavo šele tedaj, ke je umetno in lično okovan,

taka je tudi s sadjem. Naj bodo jabolka ali hruške še tako lepe in boljše vrste, če so pa umazane in se prodajajo v nečednih posodah, ne pridejo do prave veljave in kupčija trpi škodo.

Dvojno skrb moramo torej imeti za sadje v zadnjem trenutku, ko hočemo prejeti plačilo za svoj trud med letom.

4. Shranjevanje namiznega sadja.

Redkokdaj se da sadje jeseni čisto prodati, zato je treba večkrat velike množine hraniti čez zimo dotlej, da nastane boljša kupčija; hrani pa naj se sadje tako, da kar mogoče malo škode trpi na svoji prodajni vrednosti. Posebno je torej potrebno, da se pazi na shrambo, bodisi to že izba, podstrešnica ali zračna klet.

Vsi ti prostori naj imajo lego bolj proti severu, da je v njih enakomerna toplota 2—8°C in da se sadje dlje drži. Potem morajo biti prostori brez mraza in se morajo tudi dati kuriti; obratno pa se morajo dati dobro prevetrovati, da se odvaja prevelika toplota in je mogoče dovajati čistega zraka. Akoravno kosmači, kakor tudi kanadska rejneta, kraljevi kratkopezelj, debela kaselska rejneta i. dr. ob večji vlažnosti ne venejo tako hitro, vendar je preobilica vlažnosti v shrambi sadju večinoma škodljiva, ker pospešuje razvoj in rast plesni in torej tudi gnitje sadja. Še skoraj slabše pa vpliva prevelika suhota, ker sadje vene in izgubi vrednost. Ako je naposled mogoče poskrbeti, da ostane prostor temen (svetloba pospešuje zoritev) in da se ob enem tja ne spravljajo močno dišeče tvarine, kakor kisló zelje, čebula, sir, kipeče tekočine, potem je prostor pripraven za shranjevanje sadja. Za shranjevanje namiznega sadja se v prostor postavijo police; iz gladko oskobljanih desek in latev napravljene police naj bodo kolikor mogoče blizu druga vrh druge, kakih 25—30 cm narazen. Naposled naj se shramba, predno se sadje spravi vanjo, z apnom dobro pobeli in 2 ali 3 dni pred vkladanjem ob zaprtih oknih dobro zažvepla; za 100 kubičnih metrov prostornine za došča 10 navadnih žvepljenih odrezkov. Pred vkladanjem sadja je treba prostor še enkrat prezračiti.

Za prvo vodilo pri vkladanju sadja velja: Le brezmadežne, nepoškodovane plodove, izvzemši torej odpadlo sadje in 3. kakovost, spravi v shrambo! Tako je mogoče že naprej uspešno odvrčati plesen in gnilobo. Nadalje je treba sadje kolikor mogoče suho vkladati. Ob dobrem prezračevanju je sicer potrebno „potenje“ sadja nepotrebno, fina namizna jabolka naj se vlagajo kolikor mogoče posamezno — vse eno če na pecelj ali na muho — da jih je lažje pregledovati. Meterski stot pokriva povprečno $3\frac{1}{2}$ —4 kvadratne metre polic. Trdomesnate vrste, kakor tudi sive rejnete (kosmače) lahko naložimo s potrebno previdnostjo v več plastij, zadnje tudi radi tega, da ne venejo. Vender pa ne sme sadje nikdar ležati na slami, temveč nastlati se mu mora s popirjem ali z lesno volno. Prvi čas po shranitvi sadja se shramba dobro prevetruje, da se odstrani sadna voda; po mogočnosti naj se to nadaljuje tudi pozimi. Isto tako je treba tudi nagnilo sadje večkrat odrati. Ako je zrak preveč vlažen, mora se temu od pomoči z neočiščenim kalcijevim kloridom, ki se položi na nizko polico, prevideno z odtokom, ali pa s prezračevanjem; če se kalcijev klorid potem posuši, je zopet poraben. Ako pa je zrak preveč suh, polijemo po tleh vode; potrebno je to zlasti proti pomladi, ko začne sadje veneti. Toplomer in vlagomer sta torej potrebni pripravila za sadno shrambo. Če sadje začne močno gniti (škorpupove pege gnijejo navadno najprvo), se mora shramba zažveplati z $\frac{1}{2}$ žveplena odrezka. Podgane in miši je treba poloviti v pasti, strigalice in prasičke (kočiče) pa v popirnate cevi.

5. Prodajanje sadja na težo.

Da se sadna kupčija postavi na trdno podlago, je zelo važno, da si skupno in vstrajno prizadevamo vpeljati prodajanje sadja na težo. V obče se sadje pri nas, žal, še največ prodaja na votlo mero, navadno na vagan, mernik ali štrtinjak. To postopanje pa mnogo pripomore, da so sadjarji pri prodaji oškodovani. Kupčevavec, ki navadno priskrbi sode, vtakne, kupujoč tuka na votlo mero, tam pa prodajajoč na težo, precejšen, neopravičen dobiček v svoj žep. Kolika je dandanašnji že ta napaka, vidi se iz tega, da je več kmetijskih podružnic že opetovano zahtevalo, naj bi se oblastveno določila enotna količina štrtinskega sode, ki se rabi pri sadni kupčiji.

Popustimo torej to nam škodljivo staro navado in prodajamo sadje le na težo, na meterski stot in kilogram. Ugovor, da se nektera dobra pa lažja vrsta ne plačuje primerno, ni veljaven, ker je vendar odločilna finost in kakovost. Po vsem merodajnem svetu se sadje kupuje in prodaja na težo. Ne zaostanimo torej tudi mi, in sadna kupčija bo potem dosti lažja, pa tudi oškodovanja in prepira ne bo. Kupčevavec pa se bodo tudi v svojo korist temu radi udali, ker jim tako nakupovanje daje dosti olajšav. Dokaz za to nam dajó večji sadni trgovci, ki so stari način nakupovanja že davno opustili in le na težo kupujejo.

Tu pa ne mislimo, da bi se moral štrtinski sod čisto zavreči. Samo za mero, kot kupčijska enota naj se opusti in se mora opustiti; za razpošiljanje trdomesnatega sadja pa so taki sodi pripravi in prilični.

To so najvažnejša navodila, katerih se je treba držati, če hočemo kupčijo oživeti. Zvrševati moramo osnovne pogoje zdravega sadnega prometa, zapričeti in podpirati moramo pošteno kupčijo.

Samo potem in če zlasti skupno in v zadruga združeni delujemo, posrečilo se nam bo, zagotoviti si trajno in boljše spečavanje našega svežega sadja.

Koloman Grössbauer,

deželni potoválni učitelj za sadjarstvo.

Zakon o dovoljevanju potij za silo (zasilnih potij).

§ 1. Za nepremičnino, ktera nima za redno obdelavo in rabo potrebne potne zveze z javnim potnim omrežjem, bodi si da sploh ni nobene potne zveze ali pa da je le nezadostna, more lastnik tedaj, kadar za to, da bi se v okom prišlo potrebi poti, ne nastopijo pogoji razlastitve ali brezplačne dovolitve po § 365. občega državlanskega zakonika ali pa po drugih za to danih zakonih, zahtevati po meri tega zakona sodno dovolitev zasilne poti prek tujih nepremičnin.

Za uporabo tega zakona se z izrazom „potna zveza“ razumeva potna naprava (delana pot) in pa brez kake potne naprave izvrševana pravica do steze.

Za gozdna zemljišča se zasilna pot po tem zakonu ne dovoljuje.

§ 2. Dovolitve zasilne poti ni dopuščeno zahtevati tedaj, kadar korist zasilne poti ne presega vse škode, ktera z njo nastane nepremičninam, ki jih je obremeniti, in pa kadar je nedostatek potne zveze izvajati iz očitvidne neskrbnosti zemljiškega lastnika, pokazane po pričetku veljavnosti tega zakona.

Da bi se dosegla krajša kakor že obstoječa potna zveza, za to se zasilna pot ne dovoljuje.

§ 3. Zasilna pot obstoji v služnosti steze gonj ali kolovoza ali v razširbi takih že obstoječih pravic do

poti; zlasti se sme kot zasilna pot dovoliti tudi skupna poraba obstoječe zasebne poti ali naprava delane poti prek tujega zemljišča.

§ 4. Za vrsto, obseg in mér zasilne poti in za podrobnejše obličnosti, kako jo je rabiti, je merodajna potreščina nepremičnine, ki je v stiski. Ob enem pak se je ozirati na to, da se z ene strani tuje nepremičnine kolikor moči malo obremenijo in se njih lastnik kolikor moči malo nadleguje, z druge strani pa, da se pot potrebujočemu lastniku napravijo kolikor moči majhni stroški; zlasti je kolikor moči omejiti primere, v katerih se dovoli potna naprava.

Zasilna pot se smé dovoliti samo v toliki, da se z njo ne onemogoči ali znatno ne oškoduje pravilna obdelava ali raba nepremičnine, ktero je obremeniti.

Izključena je dovolitev zasilne poti skozi poslopja, zaprta dvorišča in pri hišah za stanovanje, da se zabrani pristop tujim osebam, skozi vrte s plotom ograjene, dalje prek takih zemljišč, ki iz javnih ozirav ne dopuščajo, da bi se rabila za zasilno pot.

§ 5. Zasilno pot potrebujoči zemljiški lastnik mora za vso škodo, ktera se z dovolitvijo zasilne poti morda napravi z njo obremenjenim nepremičninam, dati primerno odškodbo v nekem glavnem znesku.

To odškodbo zahtevati pristoji lastniku obremenjene nepremičnine neposredno proti pot potrebujočemu lastniku. Drugi, ki imajo pravico do te nepremičnine (ypravičenci za užitek, zakupniki itd.), so s svojimi zahtevki odškodbe, v kolikor ne gre za stvarne pravice, v katerih zadostilo služi odškodna glavnica (§ 22.). zavezani na njenega lastnika; določevaje odškodbo se je ozirati tudi na tiste škodnosti, ktere z dovolitvijo zasilne poti zade-nejo te opravičence.

§ 6. Kadar se dovoli skupna poraba tuje zasebne poti, tedaj je v odškodninski znesek všteti s tem povzročene večje stroške za vzdržavanje poti.

§ 7. Ako gre narediti potno napravo, sme lastnik nepremičnine, ktero je obremeniti, zahtevati, da pot potrebujoči lastnik v svojo last prevzame za zasilno pot potrebovani svet. V takem primeru se je ob določevanju odkupne cene ozirati ne samo na vrednost odstopljenega sveta, ampak tudi na znižbo vrednosti, ktera zadene dotičnemu lastniku ostajajoči del njegovega posestva, zlasti pa tudi na kake večje po odstopu povzročene težave v obdelovanju ostalega posestva.

§ 8. Zahtevk, da se dovoli zasilna pot, ne zastara.

§ 9. Obravnava o zahtevku, da se dovoli zasilna pot, se vrši na prošnjo lastnika nepremičnine, ktera je v stiski.

V obravnavo je poklicana okrajna sodnija (tudi za mesto delegovana okrajna sodnija), v ktere okolišu se nahaja nepremičnina, ki je v stiski.

Pri tem se uporabljajo načela postopanja v nespornih stvareh, v kolikor ni v tem zakonu ukazano kaj drugega.

Gledé vprašanja, ali in v koliko stojé javni oziri na poti, da bi se neko določeno zemljišče rabilo za zasilno pot (§ 4., odstavek 3.), si mora sodnija v vsakem takem primeru izprostiti izjavo pristojnega upravnega oblastva ter jo ob razsojanju poštovati za obvezno.

§ 10. V prošnji je zahtevano zasilno pot oznameniti s povedbo njene vrste in meri, navedši katastralne številke in obdelavne vrste dotičnih nepremičnin in pristavivši ime, stan in stanovališče njih lastnikov, ter je razločiti vzroke sprožene zahteve. Ako so nepremičnine predmet zemljiške knjige, je navesti tudi vložke zemljiške knjige.

Prošnja je podati v toliko izvodih, da bo moči vsakemu lastniku nepremičnin, ki jih je obremeniti, dostaviti en izvod in en izvod pridržati na sodnji; vrhu tega je priložiti koleka prost izvod, ki se dostavi političnemu okrajnemu oblastvu.

Za več sosednjih nepremičnin, ktere imajo vse enako potrebo zasilne poti, je moči zahtevati dovolitev zasilne poti z eno samo prošnjo.

§ 11. O prošnji se mora sodnija najprej iz javnih knjig prepričati, da so v prošnji obseženi podatki gledé lastninskih razmer v poštevh prihajajočih nepremičnin resnični, in ako ni vpeljavi postopanja nič na poti, razpisati narok za obravnavo, povabivši vse stranke. Lastniki nepremičnin, ktere je obremeniti, se povabijo po predpisih, ki so merodajni za vročbo v lastne roke.

Razpis naroka je zastran javnih ozirov, ki bi morda prihajali v poštevh (§ 4., odstavek 3.), dati na znanje tudi političnemu okrajnemu oblastvu. Če to ni samo v dotičnem primeru poklicano, braniti javno korist, mora ono nemudoma poslati primerno poročilo pristojnemu upravnemu oblastvu.

§ 12. Sodnija mora vse za vprašanje o potrebnosti zasilne poti in njene oblike in pa za določbo odškodbe merodajne razmere ovedeti, privzemši dva veščaka, praviloma na mestu samem.

V popolnoma preprostih primerih se more oprava krajne ovedbe opustiti.

V ovedbo se smejo privzeti tudi take nepremičnine, kterih potrebujoči lastnik ni zahteval v svoji prošnji, ako se njih poraba pokaže potrebna, da se zasilna pot vravna najprimerneje. V tem primeru se morajo tudi lastniki dotičnih nepremičnin privzeti k obravnavi.

§ 13. Za veščake je upcrabljati kraj poznajoče meže, ki so izvedeni v gospodarekih, v poštevh prihajajočih razmerah. Njih imena je ob povabilu na obravnavo dati strankam na znanje.

Stranke morejo do pričetka obravnave izjaviti kake vgovore gledé sposobnosti ali nepristranosti veščakov. Na te vgovore se je sodniku ozirati, ako se mu zdé osnovani. Namesto izločenega veščaka je brez odloga privzeti drugega veščaka.

§ 14. Veščake je pred pričetkom ovedovanja zapri-seči, ako se stranke ne odrekó zaprisežbi.

Oni morajo, natančno preskusivši, kako je stvar, oddati svoje mnenje o zasilni poti, ki jo je dovoliti, in o odškodbi, ktero bo dati.

Vsak veščak je dolžan, povedati dejanske pogoje in druge predstave, na kterih sloni njegovo mnenje.

§ 15. Sodnija mora z ozirom na posledke obravnave, ne rušeč določila § 9., odstavek 4., o dovolitvi zasilne poti in o odškodbi, ki jo bo dati, odločiti po svobodni prepričanosti, ne véžoč se na dokazna pravila, toda v obrazlozbi odločbe mora razložiti okolnosti, ki so bile merodajne za njeno prepričanost.

Ob enem je odločiti o založbi stroškov postopanja (§ 25.).

Dovoljeno zasilno pot je popisati kar se dá natančno, ako treba, oziraje se na ležni načrt, ki ga je napraviti.

Ako se zasilna pot razteza čez več parcel, ktere so last raznih oseb, oziroma ktere spadajo k raznim zemljiškoknjižnim telesom, je odškodbo določiti posebej za vsakega lastnika, oziroma za vsako skupino dotičnih parcel, ktere je ločiti po zemljiškoknjižnih telesih.

Rok za plačilo odškodninskega zneska znaša štiri tedne potem, ko odločba zadobi pravno moč. Na prošnjo dolžnika pa mu more sodnija proti temu, da v tem času

obrestuje odškodninski znesek, določiti tudi daljši rok, in to do treh let potem, ko odločba zadobi pravno moč.

Odločbo je strankam vročiti po predpisih, ki veljajo o vročbi v lastne roke.

§ 16. Odločba sodnije se more izpodbijati samo s pravnim pomočkom rekurza.

Rok rekurzu znaša 14 dnij.

Rekurz je podati v toliko izvodih, da bo moči en izvod pridržati na sodnji in po en izvod vročiti tistim nasprotnikom pritožnikovim, kterih koristi se pritožba tiče. Tem zadnjim je dano na voljo, v 14 dneh predati svoje mnenje o rekurzu.

Ko dojdejo ta mnenja, oziroma ko brez uspeha preteče za to določeni rok štirinajstih dnij, je spise uradoma predložiti sodnji druge stopnje.

Spredaj stoječa določila veljajo tudi tedaj, kadar se izpodbija odločba sodnije na drugi stopnji.

Ako v primeru rekurza gre za odločbo vprašanja, ali in v koliko so javni oziri napoti, da bi se neko določeno zemljišče rabilo za zasilno pot (§ 4., odstavek 3.), veljaj na drugi in tretji stopnji za merodajno izjava pristojnega višjega upravnega oblastva, od kterega jo je izprostiti.

V kolikor je sodna odločba osnovana na izjavi pristojnega ministerstva o onem vprašanju, ni rekurz proti nji dovoljen.

Nastopiti redno pravdno pot zastran obveljave zahtevkov, o kterih je razločati s postopanjem, po tem zakonu vravnanim, ni dopuščeno.

§ 17. Ako se s pravno močno odločbo dovoli zasilna pot proti odškodbi, mera sodnija po preteku štirih tednov potem, ko nastopi pravna moč, na podstavi odločbe uradoma odrediti, da se zasilna pot po predpisih o zemljiški knjigi vpiše v zemljiško knjigo, ter ob enem tudi ukazati vknjižbo zastavne pravice za priznani odškodninski znesek z cbrestmi na nepremičnini, vpravičeni do zasilne poti, in, ako bi ta v času, ko se opravljva vknjiževanje, bila združena z drugimi nepremičninami v eno zemljiškoknjižno telo, na vsem tem zemljiškoknjižnem telesu. Pri tem je znesek, ki se vpiše, izrečno oznameniti za odškodninski znesek, določen vsled sodne dovolitve zasilne poti, in nepremičnino, za ktero je bil določen, je navesti s katastersko številko in zemljiškoknjižnim vlcžkom.

Ako nepremičnina, vpravičena do zasilne poti, ni sprejeta v zemljiško knjigo, je v obveljavo zastavne pravice za odškodninski znesek z obrestmi vred uradoma opraviti zastavni popis nepremičnine.

Ako se pak sodnji v omenjenem roku štirih tednov dokaže, da se je med tem časom plačal, oziroma sodno položil odškodninski znesek z obrestmi vred (§ 22.), odpade v prvem in drugem odstavku tega paragrafa ukazano zavarovanje odškodbe. V takem primeru mora zemljiškoknjižni odlok, s kterim se ukazuje vpis zasilne poti, obsegati vzklic na dokazano plačilo, oziroma na sodno položbo odškodninskega zneska in obrestij.

Ako se je s pravno močno odločbo zasilna pot dovolila, odškodba za njo pa ni bila priznana, je precej, ko odločba zadobi pravno moč, odrediti v prvem odstavku tega paragrafa ukazano vknjižbo zasilne poti.

§ 18. Ako bi sodnija izvedela za kako premembo v osebi lastnika, ktera je nastala pri dotičnih nepremičninah po pričetku postopanja zastran dovolitve zasilne poti, se mora ona na te premembe ozirati, da novi lastniki stopijo v nadaljnem postopanju na mesto svojih pravnih prednjikov.

V vsakem primeru je s sodno odločbo povzročeno pravno stanje, če bi po pričetku postopanja nastopile

premembe v lastništvu, obvezno tudi za pravne naslednike v odločbi imenovanih strank, in to celo tedaj, kadar so ti lastnino pridobili po sodni dražbi. Potemtakem ni v § 17. predpisanim uradnim dejanjem napoti kaka med tem časom nastala mena v lastništvu dotičnih nepremičnin. Kdor si je vender katero teh nepremičnin pred sodnim obvestilom o vknjižbi, oziroma o rubežu nepremičnine, ne vedé za postopanje, pričeto zastran zasilne poti, pridobil po pogodbi, tak ima pravico, odstopiti od pogodbe, a to mora drugi stranki pogodnici izjaviti v roku, ki mu je dovoljen za rekurz proti dotičnemu sodnemu odloku.

§ 19. Kjer še imajo knjige pokladnice, se gledé zabeležbe sodne odločbe, ki jo je vložiti, zmislooma uporabljajo določila §§ 17. in 18.

§ 20. Služnosti zasilnih potij je tedaj, kadar se služno zemljišče siloma prodá, vzdržati kot breme tega zemljišča ter novemu pridobitelju odkazati, ne da bi se zaračunile na kupnino.

§ 21. Z zastavno pravico zavarovanemu odškodninskemu znesku gré za cesarskimi davki in drugimi javnimi davščinami prednost pred vsemi drugimi, zastavnega predmeta se držéčimi terjatvami.

§ 22. Odškodnino je mimo primerov, oznamenjenih v § 1425. občega državljskega zakonika, dati s sodnim položkom pri stvarni instanciji, ako so na nepremičnini, obremenjeni z zasilno potjo, osnovane stvarne pravice tretjih oseb.

Potrebnost sodnega položka odpade pa tedaj, kadar in v kolikor te stvarne pravice navzlic zmanjšani vrednosti dotične nepremičnine, povzročeni z dovolitvijo zasilne poti, ostanejo zunaj nevarnosti takó, da hipoteke ohranijo § 1374. občega državljskega zakonika vstrežajočo vrednost, druge pravice se pa gledé njih varnosti očividno ne morejo pripraviti v nevarnost.

V pisanje javnih knjig poklicana sodnija smé na prošnjo lastnika nepremičnine dati o obstoju potrebne varnosti potrdilo na podstavi svoje prepričanosti, s preiskavo dobljene.

Položeni odškodninski znesek je porabiti v plačilo zahtevkov stvarnih vpravičencev (odstavek 1.), zmislooma uporabljaje določila v razdelitvi kupnine, dosežene na prisilni dražbi, razven če bi se upniki odrekli taki porabi; v tem zadnjem primeru je položeni odškodninski znesek ali njegov po upnikih ne zahtevani delni znesek izročiti vpravičenemu lastniku nepremičnine.

§ 23. Ako se je za kako nepremičnino dovolila zasilna pot na podstavi tega zakona, se sme kasneje razširba obstoječe zasilne poti ali dovolitev nove zasilne poti po tem zakonu zahtevati samo v toliko, v kolikor so se dotične dejanske razmere med tem časom premenile v važnem oziru.

§ 24. Ako bi se na podstavi tega zakona dovoljena služnost zasilne poti kasneje dala pogrešati, mora sodnija na prošnjo té ali druge stranke po preskušnji, kako je stvar, o tem izdati odločbo in, skrbno se oziraje na vse merodajne okolnosti, po pravici določiti, ali naj lastniku gospodujočega zemljišča lastnik služnega zemljišča povrne neki del o svojem času plačanega odškodninskega zneska in v kateri višini. V takih primerih se zmislooma uporabljajo določila, izdana za postopanje zastran dovolitve zasilne poti.

Prav tako je na prošnjo lastnika s služnostjo zasilne poti obremenjene nepremičnine ravnati tedaj, kadar naj se ta nepremičnina z zidanjem, premembo obdelave in enako premení tako, da se nadaljni obstoj služnosti po zmislu odstavka 2. in 3. v § 4. vzvidi za nepripusten. Služnost zasilne poti je odpraviti, ako se verjetno do-

kaže namerjana prememba nepremičnine, in odpravo služnosti je navezati na primerne opreznosti zastran resnične oprave dotičnih prememb.

Namesto odpravljene služnosti zasilne poti je na zahtevo pot potrebujočega lastnika ob enem določiti novo zasilno pot.

§ 25. Stroške s tem zakonom vravnane postopanja mora zalagati zasilno pot potrebujoči zemljiški lastnik, ako postopanje ni bilo povzročeno po neopravičenem uporu kake nasprotne stranke.

Kaki stroški, ki se naberó s posredovanjem upravnih oblastev zastran obrambe javnih ozirov (§ 4. odstavek 3.), ne bolé zemljiškega lastnika.

V primerih kasnejše odprave služnosti zasilne poti, omenjenih v § 24., mora sodnija z ozirom na korist, ktera vsaki stranki nastane po posledku postopanja, po pravici odločiti o plačilu stroškov po strankah.

§ 26. V kolikor bi po tem zakonu izdanim pravno-močnim odločbam bilo treba prisilne izvršitve, je moči na njih podstavi opraviti eksekucijo po predpisih postopanja v spornih stvareh.

§ 27. Sodno položena odškodnina je oproščena plačila hranilne pristojbine.

Vprašanja in odgovori.

Vprašanje 167. V knjigi družbe sv. Mohorja „Poljedelstvo“, katero je spisal V. Rohrman, stoji, da se dobi sedaj Tomasova žlindra po 2 glđ. 30 kr. v tvornici. Ako je to res, **zakaj moramo Tomasovo žlindro pri družbi razmerno tako drago, t. j. po 2 glđ. 60 kr. plačevati?** (Fr. D. v L.)

Odgovor: Ni res, da bi bila Tomasova žlindra v tvornici po 2 glđ. 30 kr. 100 kg, in isto tako tudi ni res, da bi družba Tomasovo žlindro razmerno predrago prodajala. Narobe je res. To blago je družba še ceneje kupila kakor po 2 glđ. 30 kr. in jo razmerno prav nič predrago ne prodaja. Edina tvornica za Tomasovo žlindro v Avstriji je v Bubenču pri Pragi, in od tam do Ljubljane znaša voznina za vagon 81 glđ. Če bi bila Tomasova žlindra po 2 glđ. 30 kr. v tvornici, potem bi stala v Ljubljano postavljena 3 glđ. 11 kr. in bi jo družba pač ne mogla oddajati po 2 glđ. 60 kr.

Vprašanje 168. Ker nameravam spomladi pognojiti travnik z umetnimi gnojili in kajnit nadomestiti s pepelom, prosim pouka, **kakšno je razmerje v gnojilni vrednosti med kajnitom in pepelom.** (I. H. v Ž.)

Odgovor: Pepel in kajnit sta kalijevi gnojili. Pepel od trdega lesa ima 10%, od mehkega lesa pa 6% kalija v sebi. Pri Vas kurite večinoma z mehkim lesom, torej bo imel Vaš pepel komaj 8% kalija. Kajnit ima veliko več kalija, zato morate vzeti še enkrat toliko pepela, da nadomestite kajnit. Ker ima pa pepel še vrhu tega 2–3% fosforove kisline v sebi, morete dobro desetino manj Tomasove žlindre vzeti.

Vprašanje 169. V „Kmetovalcu“ je bilo popisanih že več vrst kokošjih pasem. Jaz bi rad vedel, **ktera kokošja pasma je najbolj priporočena** glede pridnosti nesenja jajec, glede njenega lahkega pitanja in velike teže? (A. F. v D.)

Odgovor: Vseh te lastnostij nima nobena pasma združenih, ker na pr. pridno nesenje jajec skoraj izključuje lahko pitanje. Še najbolj bi Vam mogli priporočati pasmo hudan (houdan), ktere kokoši imajo izborno meso in neso pridno in velika jajca. Kokoši te pasme pa nerade kločejo in tudi niso posebno dobre matere; zato se morajo rabiti za valjenje in vodenje piščet domače kokoši.

Vprašanje 170. Imam mlado **kravo, ki je mozoljasta po zadnjih nogah** in po vimenu. Mazal sem jo z oljem, in

so mozolji po vimenu res prešli, po nogah pa jih ne morem odpraviti. Krava ima noge otekle in boleče in tudi manj mleka daje. Bolezen traja že 4 mesece. Kakšna je ta bolezen in kako naj jo zdravim?

Odgovor: Vaša krava ima mahovnice. Ta bolezen prihaja od krme, zlasti od krmljenja surovega krompirja, posebno krompirjevih olupkov, od pomij, v katerih je veliko krompirjevih olupkov; enako bolezen povzroča tudi krmljenje s trsnimi listjem in z vinskimi tropinami. Bolezen se zdravi s tem, da se krma spremeni ter se nadomesti s senom in z otrobi. V hlevu je skrbeti za suho ležišče snago in dober zrak. Dobro je dati bolni živali kako rahlo dristilo in prve dni enkrat na dan po žlici zdrobljene krede na krmo.

Vprašanje 171. Imam umetna gnojila, in sicer Tomasovo žlindro, kostno moko, kajnit in čilski soliter. Ta umetna gnojila bi rad porabil za gnojenje krompirju in grahu. Ker ne vem, kako naj ravnam, prosim za svet. (J. P. v D.)

Odgovor: Krompir potrebuje veliko redilnih snovij, zlasti kalija in fosforove kisline. Vender krompir ne prenese kajnita, ker ima ta v sebi mnogo zanj škodljivih snovij; isto tako mu ne ugaja Tomasova žlindra. S kajnitom in s Tomasovo žlindro se more krompirju gnojiti le na ta način, da se pognoji rastlina, ktera raste pred krompirjem na tisti njivi. Pred saditvijo se krompirju more gnojiti z žveplenokislom kalijem in s kostnim superfosfatom, in sicer se vzame na hektar vsakega 200 kg. Čilskega solitra se potrese na njivo 50 kg na hektar ob saditvi, in ravno toliko, ko se krompir prvič okoplje — Grahu se da na hektar 300 kg Tomasove žlindre in 400 kg kajnita.

Vprašanje 172. Je li res, da škodujejo trtam neobeljeni smrekovi ali jelovi koli? (F. C. v A.)

Odgovor: Taki koli sami na sebi, t. j. neposredno niso škodljivi trtam, a posredno morejo postati, ker dobi škodljivi mrčes, kterega je v vinogradu uže itak dovolj, pod lubadjo varno zavetišče.

Vprašanje 173. Ali smem imeti kot gostilničar vino, ktero ne točim, spravljeno v drugi kleti pri sosedu, ne da bi je moral zadacati? (M. S. v H.)

Odgovor: Getovo da, saj se to redno tako dela. Kako bi prišel na pr. trgovec z vinom, ki je ob enem gostilničar, do tega, da bi moral vse svoje vino zadacati. Vino, ki je le v zalogi in se ne toči, mora biti v kleti pod drugo streho.

Gospodarske novice.

* **Najvišja odlikovanja.** Na dan praznika cesarjeve vladarske petdesetletnice 2. decembra t. l. je bilo odlikovanih izredno veliko zaslužnih oseb. Glavni odbor naše družbe je bil pa posebno deležen najvišje milosti, kajti odlikovani so bili štirje odborovi udje. Gospod družbeni predsednik cesarski svetnik Ivan Murnik je dobil red železne krone III vrste, gospod podpredsednik državni poslanec, ravnatelj Fr. Povše Fran-Josipov red, gospod odbornik deželni glavar Oton Detela plemstvo, in najstarejši odbornik gospod deželni nadinženir Fr. Witschl pa zlati zaslužni križec s krono. — Čestitamo vrlim možem!

* **Umetnih gnojil,** in sicer kajnita, Tomasove žlindre, kostnega superfosfata, čilskega solitra itd. je oddala družba v tem letu do sedaj 144 vagonov, in sicer v vrednosti 40.000 glđ. Ker je družba potrebovala izredno veliko Tomasove žlindre, je tvornica odstopila še nekaj vagonov tega gnojila po stari ceni; vsled tega nam je bilo mogoče zadostiti tudi naročitvam, ktere so poznej došle, in vrhu tega imamo še vedno nekaj

zaloge po stari ceni. Kdor torej še kaj gnojil želi, naj se podviza, ker jih sedaj še lahko dobi po stari ceni.

* **Prilika, kupiti belansko živino,** se nudi ob prostovoljni dražbi zapuščine ranjkega Iv. Koslerja, ki bode 29. in 30. decembra t. l. Podrobnosti je brati v inseratu današnje številke.

Slika v barvah, ktera je priložena današnji številki in na katero opozarjamo č. čitatelje, kaže izvorni zavoj Kathreinerjeve Kneippove sladne kave. Ta priljubljeni in povsodi znani zdelek se sme prodajati le v takem izvornem zavoju, zato svarimo pred ponarejenimi izdelki, ki niti približno ne dosejajo Kathreinerjeve kave. Zanimiv je dvogovor na drugi strani slike, ki popisuje dobroto Kneippove kave.

Uradne vesti c. kr. kmetijske družbe kranjske.

Št. 17.323.

R a z g l a s.

Ker se je po Italiji močno razširila kuga v gobcu in na parkljih, ker se je ta bolezen s pašno živino zanesla tudi na Tirolsko, zato deželna vlada dotlej, dokler se ne ukaže drugače, brezizjemno prepoveduje uvažati, oziroma goniti parkljasto živino (govejo živino, ovce in koze) iz kraljevine Italije na Kranjsko.

To se vsled razpisa visokega c. kr. ministerstva za notranje stvari z 28. dne novembra 1898. l., št. 39.041., daje na znanje s pristavkom, da se tudi v direktnem železniškem prometu transporti kralne živine iz Italije na Kranjsko ne morejo dopuščati, ker nobena tudeželska kralnica ne stoji v zvezi z železniškimi šinami kake železniške postaje.

Prestopki te uvozne prepovedi, ki stopi v veljavnost

11. dne decembra 1898. l.

se kaznujejo po državnem zakonu s 24. dne maja 1882. l., št. 51. (po § 46. občnega zakona o živinskih kugah z 29. dne februarja 1880. l., drž. zak. št. 35. in 36.).

C. kr. deželna vlada za Kranjsko.

V Ljubljani, 5. dne decembra 1898

Listnica uredništva.

Fr. G. v T. Pri vsaki zadrugi z omejenim poroštvom jamči zadrugi uže po zakonu ne le s svojim deležem, temveč vrhu tega še z vsoto, ki je enaka podpisanim deležem. Če je pa v zadrugi pravih določeno, da zadrugi jamčijo z večjo vsoto kakor je v zakonu določeno, potem velja določba previl. Ako so dolgovni zadruga večji kakor imetje, potem mora likvidirati, t. j. prenehati z delovanjem. Če je izguba posebno velika in močno presega imetje, potem pride zadruga v konkurz, in ako se odbornikom dokaže, da so oni tega krivi, morejo biti kaznovani z zapotom.

J. P. v P. Cesar je ob priliki svoje petdesetletnice pomilostil vse tiste, kateri so kaznivi zaradi tega, ker se so na ta ali oni način odtegnili vojaški službi. Podrobnosti Vam povedo pri okrajnem glavarstvu.

F. D. v D. Prošnjo pač morete narediti, če bo pa uspešna, tega ne vemo; da niste bili zavarovani, to Vas gotovo ne priporoča.

A. P. v Z. Vaš sosed nima pravice voziti po celi Vaši parceli, temveč le po potu, kterega mu odkažete.

J. S. v P. Nedostatke, ktere Vam napravljajo Vaši sosede, ker odpeljujejo vodo na Vaše posestvo, Vam ni treba trpeti ter jih morete odpraviti na postavi vodopravnega zakona, kterega zvrševanje je izročeno politični oblasti; zato se morate obrniti na okrajno glavarstvo.

M. H. v D. O sredstvih proti krvavi uši smo pisali opetovano letos, kakor prejšnja leta. Izvolite se torej poučiti iz dotičnih sestavkov.

J. S. v Š. Kako je dobiti pot za silo, to morete posneti iz zakona, kterega smo objavili v ti številki.

KMETOVALEC.

Ilustrovan gospodarski list.

Uradno glasilo

c. kr. kmetijske družbe  vojvodine kranjske.

Urejuje Gustav Pirc, družbeni tajnik.

„Kmetovalec“ izhaja 15. in zadnji dan v mesecu ter stoji 2 gld., za gg. učitelje in ljudske knjižnice pa le 1 gld. na leto. — Udje c. kr. kmetijske družbe kranjske dobivajo list brezplačno.

Inserati (oznanila) se zaračunajo po nastopni ceni: Inserat na celi strani 16 gld., na 1/2 strani 8 gld., na 1/4 strani 5 gld. in na 1/8 strani 3 gld. Pri večjih naročilih velik rabat. Družabnikom izdatno ceneje.

Vsa pisma, naročila in reklamacije je pošiljati c. kr. kmetijski družbi v Ljubljani, v Salendrovih ulicah šte. 3.



št. 23. V Ljubljani, 15. decembra 1898. Leto XV.

Tržne cene.

Deželni pridelki:

V Ljubljani, 15. decembra 1898. (Izvirno poročilo.)

Semena: Domača detelja novo blago gld. 45.— kr. do gld. 50.— kr.; nemška detelja (lucerna) gld. 47.— kr. do gld. 55.— kr.; gorenjska repa gld. 33.— kr.; laneno seme, domače ozimno gld. 11.25 kr.; konopno seme gld. 12.— kr. do gld. 12.25 kr.; kuminovo seme gld. 24.— kr. do gld. 24.50 kr.

Fižol: Rudeči ribniški gld. 10.— kr.; rudeči Hrvat gl. 9.50 kr.; prepeličar (koks) gld. 10.— kr. (Vse cene semen in fižola veljajo za 100 kg čiščenega blaga, kakor ga kmetovalci pripeljejo na prodaj i. s. novo blago.)

Suhe češplje: v dimu sušene gld. 8.— kr. do gld. 9.— kr. brez dima sušene gld. 9.— kr. do gld. 9.50 kr.

Oreh domači: gld. 14.— kr. do gld. 15.— kr.

Ječice nove: gld. 3.50 kr. do gld. 4.— kr. za 100 klgr.

Med: od gld. 33.— kr. do gld. 34.— kr.

Kože Goveje, težke nad 40 kg po gld. 33.— kr. do gld. 34.— kr. „ težke od 30 do 40 kg „ 27.— „ „ 28.— „ „ lahke „ 28.— „ „ 29.— „

(Te cene veljajo za 100 kg in sicer za kože izdelane po tukajšnjih običajih z rogovi vred. Bikove kože po 25 kr. klgr.)

Telčje kože: 50 kr. za kg.

Kozličeve kože: po gld. —.70 kr. do gld. —.80 kr.

Svinjske kože: Čiste, brez napak 33 kr. za kg.

Druge vrste 16 do 20 „ „ „

Kože lisic po gld. 3.50 do 3.50
 „ kun „ 9.— „ 10.— } za par.
 „ dihurjev „ 2.50 „ 3.— }
 „ vidr „ 9.— „ 10.— }

Kože zajcev po 20 do 22 gld. za 100 komadov.

Pepelika (potošl) po gld. 16.— 100 kg.

Žito:

V Ljubljani, 15. decembra 1898. Pšenica gld. 10.80 kr., rž gld. 9.— kr., ječmen gld. 7.— kr., oves gld. 6.50 kr., ajda gld. 8.50 kr., proso gld. 7.— kr., turšica gld. 5.50 kr., leča gld. 12.— kr., grah gld. 8.— kr., fižol gld. 10.— kr., seno gld. 1.80 kr., slama gld. 1.60 kr. (Vse cene veljajo za 100 kgr.)

Na Dunaji, 15. decembra 1898. Pšenica gld. 9.42 kr., rž gld. 8.20 kr., ječmen gld. 7.50 kr., oves gld., 6.08 kr., turšica gld. 5.09 kr. (Vse cene veljajo za 100 kilogramov.)

Svinjske kože.

V moji tovarni izdelujem samo

svinjino

torej priporočam sl. občinstvu, da pazi na lepo in čisto izdelane kože brez zarezkov in lukenj, ker take imajo veliko večjo veljavo, kakor zrezane in plačujem jaz vedno najvišje cene.

(100—1)

Karol Pollak

Ljubljana,

Dunajska cesta št. 19.



Od vseh strani dohajajo pohvale za ročno in točno delo lovskih pušk lastnoročnega izdelka od

Antona Sodia, puškarja v Borovljah (Ferlach) Koroško.

Priporočam zatorej lovcem in strelcem mojo zalogo pušk izdelane po najnovejših sistemih, najboljšega blaga in strela. Nanznam, da so pri meni naročene puške delo iz prvih rok moje tovarne, c. kr. uradno preskušane, ter dobro uravnane.

Specialtete: Puške za vojaške patrone (Mannlicher) in trocevne puške; vsakovrstno orožje za osebno brambo, ter vse v lovsko stroko spadajoče orodje dobi se pri meni v najboljši kakavosti.

Prezvamem tudi vsako popravilo ali predelovanje kar izvršujem po najnižjih cenah. (85-6)

Za vsako delo sem vestni porok sam.

Obširne ilustrovane cenike, slovenske ali pa nemške pošiljam na zahtevanje poštne prosto.

Domača tvrdka

Pehani, Lorber in dr.

tovarna za stroje in livarna v Žalcu pri Celju izdeluje in prodaja po **tovarniški ceni:**

Najboljše možnarje za streljanje proti toči.

Novoiznajdene „brzostrelne in varnostne možnarje“, katerih ni treba nič zabijati, pri streljanji vsaka nevarnost izključena, pokajo boljše, potrebujejo manj smodnika in streljajo trikrat hitreje kot navadni možnarji.

Najboljše in najcenejše **travniške brane**, najizbornejše **slamorenice**, najnovejše **mlatilnice** z ležiščem na krogle, istotako **stiskalnice** in **mline za grozdje in sadje**, geple i. t. d. i. t. d. (4-22)

Prezame v najboljšo in točno izvršbo vsa v strojno in livarsko stroko spadajoča dela za **tovarne**, **mline**, **žage** in **druge obrtniške naprave**, istotako **prevzame vsak stroj** v najtemeljitejšo in cenejo **popravo**.

Za vsak možnar, stroj, sploh za vsako delo **se jamči.**

Tovarniške cene.

Uljudnej pozornosti posebno priporočeno!

V vsakem poštno-oddajnem okraji, v vsaki fari in po potrebi in želji tudi v vsaki občini, nastavi se razumna, delavna in zanesljiva oseba kot

zaupni mož in posredovalec

z ozira-vrednim postranskim zaslužkom, ki se vedno množi in mnoga leta traja, od nekega, čez trideset let obstoječega domačega denarnega podjetja, priznane zanesljivosti in prve vrste. Pismene ponudbe pod 20.298 Gradec, poste restante. (50-8)

Važno za kmetijstvo!

Redilna in hranilna štupa za **prašiče.**

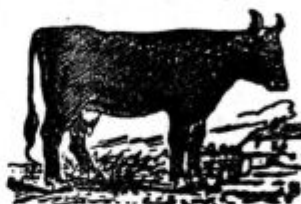
Najboljše redilno in dietetično sredstvo za prašiče. Za notranjo rabo, služi v tvorbo mesa in tolsče. — 1 zametek 25 kr., 5 zametkov samo 1 gl. (67-4)



Varstvena znamka.

Redilna štupa za

živino



Varstvena znamka.

za notranjo rabo pri kravah in konjih. Rabi se skoraj 50 let z najboljšim uspehom, če živina neče žreti in da se zboljša mleko. — 1 zametek z navodom o uporabi 50 kr., 5 zametkov samo 2 gl.

Redilna in hranilna štupa za

kuretnino.

Najboljše zavarovano, redilno in dietetično sredstvo za notranjo rabo, pospešuje tvorbo jajc. Za kure, purane, gosi, race itd. — 1 zametek 25 kr., 5 zametkov samo 1 gl.



Varstvena znamka.

Dobiva se

v lekarni Trnkóczy v Ljubljani, Kranjsko.

Pismena ali pa z dopisnico za 2 kr. pod gorenjim naslovom vplana naročila se najzelo in najceneje izvršujejo po pošti. V tem slučaju se prosí natančnega naslova sprejemalčevega (ime, kraj, hišna številka, zadnja pošta in dežela).



Alfa-Separator

Dunaj, (76-8)

I. Schwarzenbergstrasse št. 3.

Da se prepreči izguba na denarju, mora si vsak kmetovalec omisliti naš svetovnoznan

posnemalnik za mleko „Alfa“

in popolno opravilo za mlekarno kakor tudi „Alfa vrče“ iz jeklene ploščevine za prevažanje mleka.

Na zahtevo dajemo strokovna pojasnila ter razpošiljamo cenike brezplačno in poštne prosto.

Delovanje naše mlekarnice je viditi vsak dan od 4. do 7. ure popoldne na dunajski jubilejni razstavi.

Vsakovrstne

pipe za pivo in vino,

poljedelski stroji itd. popravljajo se dobro in ceno pri (80-7)

A. C. Achtschinu v Ljubljani

Wolfove ulice št. 8.

Prezamejo se tudi vsa dela spadajoča v stavbeno, umetno in strojsko ključarstvo, ter naprava vodovodov po deželi. Spričevala o izvršenih vodovodih v Ribnici, Begunjah, Bezuljaku, Štrmcu, itd. leže na razpolago.

Službo gospodarskega pristava ali tudi oskrbnika

išče trezen, pošten in marljiv mladenec, absolvent kmetijske šole in sirarskega tečaja, vešč gozdarstva, z polletno prakso. Vojak v nadomestni rezervi. — Spričevala izvrstna. Ponudbe pod:

A. K. ekonom, (101-1)

p. Loka pri Zidanem mostu. Spod. Štajersko.

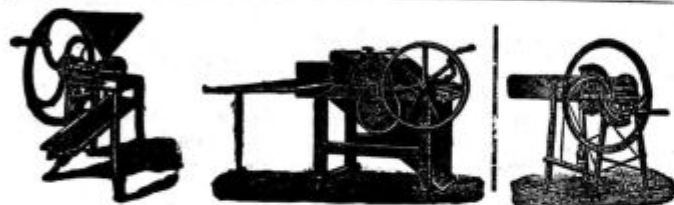
Službo cerkvenika,

naj si bo na fari ali pa pri podružnici išče v vseh cerkvenih poslih izurjen mož, kateri je to službo opravljal nad 40 let pri farni cerkvi v Horjulu.

Blagohotne ponudbe naj se pošiljajo na

Franceta Brezica

v Horjulu št. 68. (99-2)



Zaloga vsakovrstnih kmetijskih strojev, kakor:

mlatilnic, gepelnov, slamoreznic, strojev za rezanje repe, trijerjev in stiskalnic za grozdje in sadje; robljač z imenom „Viktorija“, vsakovrstnih strojev in naprav za mlekarne in sirarnice!

izdeluje z nedosegljivo zmoglostjo in najboljše napravljene, ktere izvršitve so bile na vseh dosedanjih razstavah odlikovane z najčastnejimi in največjimi darili. — Take stroje priporoča in prodaja pod prav ugodnimi pogoji (68-10)

J. Weipert in sinovi,

tovarna za poljedelske stroje in livarna za železo v Stockeravu pr Dunaju. — Glavna pisarna se nahaja na Dunaju, IX, Bauernfeldplatz 4.

Cenike razpošilja zastoj in poštnine prosto. Tovarniške cene. Za vsako stvar popolno jamstvo. Zastopniki in prekupci se iščejo.

Najboljši prašek za živino

je **Barthelovo klajno apno**; ono prepreči li-zavost in glodanje lesa, prepreči mehčanje kosti, prepreči hujšanje, naredi živino ješčo, ukrepi prebavljanje, pomnoži mleko ter jajca, naredi živino močnejšo in tvori trdo meso. (95-8)

Za vsako žival neobhodno potrebno. — Popisi zastoj. — Pošiljatve po 5 kg. kot poskus za 1 gld.

Dalje je v zalogi maža za vozove (Sparwagenfett), vasselin, olje za stroje itd. po nizki ceni.

Miha Barthel in drug,
Dunaj X. Keplergasse št. 20.

Najnovejši stroji za napravo krme,



slamoreznice, stroji za rezanje repe in krompirja, mline za drobljenje in mečkanje žita, parni kotli za napravo živinske krme, štedilne peči z posteklenimi in neposteklenimi kotli za vstaviti, in sicer: premične in nepremične za

kuhanje in parjenje živinske krme, za krompir, ter za vsako drugo gospodarsko porabo doma in na polju; dalje: rebljače za koruzo, žitne čistilnice, trijerje-prebiralnice, ročne stiskalnice za seno in slamo stalne in premakljive, izdeluje in prodaja pod jamstvom kot posebnost v najnovejši, najboljši in skušeni sestavi

PH. MAYFARTH & drug.

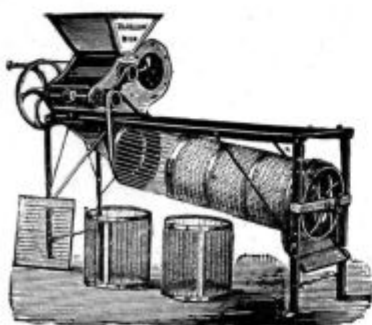
c. kr. edino priv. tovarne kmet. strojev, livarna in fužina na par **DUNAJ, II. Taborstrasse št. 76.**

Odlikovani z nad 400 zlatimi, srebrnimi in bronastimi kolajnami. Obširne cenike in mnogoštevilna priznanska pisma zastoj. Zastopniki in prekupci se iščejo. (89-10)

Vnovič znižane cene!

Vse stroje za poljedelstvo.

Vnovič znižane cene!



Zastopniki se iščejo.

Trijeri (čistilni stroji za žito) v natančni izvršitvi. Sušilnice za sadje in zelenjavo. Skropilnice proti peronospori, poboljšani sestav Vermorelov. Mlatilnice, mlini za žito, stiskalnice (preše) za vino in sadje različnih sestav, (te stiskalnice imajo skoro ono tlačilno moč kakor hidravlične [vodovodne] preše).

Slamoreznice jako lahko za goniti in po zelo zmernih cenah. Stiskalnice za seno in slamo, ter vse potrebne, vsakovrstne poljedelske stroje prodaja v najboljši izvršitvi (11-23)

IG. HELLER na Dunaju
II., Praterstrasse 49.

Pred ponarejanjem se je posebno treba varovati!



Zastopniki se iščejo.

Mala naznanila.

Vsak od e. kr. kmetijske družbe kranjske sme po dvakrat na leto in sicer brezplačno prijaviti med „Malimi naznanili“ kako objavo tikajočo se gospodarskega prometa. Objava ne sme presegati dve vrsti in je vsake vrste čez to davilo plačati po 5 kr. za vsak natis. Neudje plačajo za objave med „Malimi naznanili“ po 6 kr. za vsako vrsto in vsak natis. Denar je naprej poslati.

Centralna posojilnica slovenska v Krškem obrestuje hranilne vloge po 4½%, brez odbitka rentnine in pripisuje obresti že vsakega pol k letakapitalu. (103)

Prosekar, dolenska in druga naravna vina; potem iz Prosekarjevih drož žgano vinsko žganje, naturalno slivovko, po Kneippovim receptu izdelani likër; priporoča po najnižji ceni in vestno postrežbo J. C. Röger v Ljubljani, Žitni trg. št. 2. (140)

Posestniki bikov, plemenjakov, prosijo se, da naznanijo iste z vsemi pogoji predsedništvu podružnice e. kr. kmet. družbe v Studenem pri Postojini Zahteva se: Simentalska ali njej približna pasma. Bik bodi garantirano dober plemenjak, mlad, krotek, ne težek. (163)

Kovaške učence sprejme takoj, Peter Keršič, kovaški mojster v Spodnji Šiški pri Ljubljani. (164)

Zeljnato seme (kaps), pravega kašelskega zelja, prodaja in razpošilja po nizki ceni Janez Boit, posestnik in gostiln. v Slapah št. 26, pošta Zalog pod Ljubljano. (165)

Kmetijsko poslopje, in sicer: hiša skoraj nova, hlev, kozolec, vse v najlepšem redu; poleg se nahaja 45 oralov njiv, travnikov, pašnikov in gojzda, se proda ali pa dá v najem Več pove Anton Oblak, posestnik v Žirovskem vrhu št. 13, pošta Žiri (169)

1000 visokodebelnih krasnih jablan z dveletnimi kronami po 40 kr. komad, nadalje 100.000 komadov ameriških okoreninjenih trt (bilf), od Rupestris monticola in Riparia portalis 12–14 gl. 1000 komadov, samo zbrane trte po 40 do 50 cm visoke; potem z najbolj žlahtnimi domačimi vrstami na zeleno cepljene trte 10–12 gl. 100 komadov, kakor tudi ključe po kakovosti od 3–5 gl. za 1000 komadov prodaja Janko Karlovšek, posestnik itd. v Šnarjeti na Dolenjskem. (170)

Vina, prav dobrega, 80 hl; nadalje ameriških trt na zeleno cepljene in dobro okoreninjene ima naprodaj Martin Colarič v Slivnici št. 5, pošta Kostanjevica, Dolenjsko. (171)

Psa, srednje velikosti, zelo hud, izvrsten čuvaj, ima naprodaj Janez Zumer, posestnik v Voklem, pošta Šenčur pri Kranju. Cena po dogovoru. (172)

Lepe pese, za živinsko krmo, nad 100 centov, proda po nizki ceni Franc Jarc v Medvodah. (173)

Dva konja po 3 leta stara, 15 pestij visoka, šimelna, lipicanerja, dobro sparjena in v labki vožnji že dobro upeljana sta naprodaj pri Janezu Strojnu v Ostrogu, pošta Št. Jarnej. (174)

Dva lepa čila konja, po 4 leta stara, 15 pesti visoka, zanesljiva za težko in hitro vožnjo, brez vseh napak, proda Jakob Lovrenčič, trgovec v Sodražici. (175)

Dve lepi mladi fuksi, brez graje, z liskama na glavi in belimi biceljni, ena stara 3, druga 4 leta, visoki po 15 pestij, sta naprodaj v župnišču v Beli cerkvi na Dolenjskem. (176)

Žago na precej močni vodi ter zraven še nekaj posestva kakor tudi blizo ležečo kajžo proda podpisani. Prostor je zelo pripraven za suknarijo ali usnjarijo. Žago prodam tudi za podreti. Tudi imam naprodaj 1000 litrov dobrega sadnega mošta. Za vse cene po dogovoru. Janez Šlibar, posestnik v Kovoru, pošta Trzič, Gorenjsko. (177)

Mesarski voz, nov, spredej in zadej na peresih, s prevlečenim sedalom, iz trpežnega lesa, lepo barvan, močno in jako lepo okovan, poraben tudi za težko vožnjo, je naprodaj pri Vinko Hafnerju, kovaču v Žabnici, pošta Škofja Loka. Cena 100 gl. (179)

Hrastov gozd, lepo zaraščen, za posekati, v obsegu nekoliko manj kot en oral, proda Gašper Dolinar, posestnik v Žabnici, pošta Škofja Loka. (179)

Lovca, marljivega, zvestega, neoženjenega, sprejme v službo s 1. januarjem 1899. l., grajsčinsko oskrbništvu v Pleterjah, pošta Št. Jarnej, Dolenjsko. Prednost imajo taki prosilci, kateri so že enako službo opravljali. (180)

Prostovoljna dražba živine

na posestvu ranjkega I. Koslerja
na dvorcu v Vrbovcah v občini Tomišeljski
pri Ljubljani

se bo vršila **29. in 30. decembra t. l.** dopoldne ob 9. uri.

Na prodaj je **11 krav, 4 telice, 2 teleti, 1 bik, (vse belanske pasme), 6 mladih in 6 starih volov, 1 konj in 12 prasičev.** (102–1)

Čez 30.000 cepljenk

se odda jeseni t. l., odnosno spomladi 1899. l. iz novoustanovljene trtnice v Krškem, in sicer po 12 gl. 100 komadov v jeseni, po 15 gl. 100 komadov pa spomladi.

Vrste so: Italijanski rizling, kraljevina, plavec, grganja (vse bele) ter več drugih pomešanih, pa le najboljše domače, belih in črnih vrst.

Cepljene so večinoma na riparijo portalis in izbrano riparijo (ne souvage-sovaž).

Trtnica je pod strokovnim vodstvom. (77–8)

Oddajale se bodo močne in le prav dobro zaraščene cepljenke.

Razan cepljenk se odda tudi do 100.000 dobro okoreninjenih podlag riparije portalis in izbrane riparije; te po 15 gl. tisoč komadov.

Trtnica je blizu kolodvora Videm – Krško, toraj od vseh vinogradov precej oddaljena.

Naročila naj se blagovolijo posiljati pod naslovom:

Načelništvu „prve trgovske trtnice“ v Krškem (Kranjsko).

Ustna naročila sprejema g. dr. Tom. Romih, župan v Krškem.

Preselitev trgovine.

Uljudno naznanjam, da sem se preselil iz barake za knežškofijsko palačo na Pogačarjevem trgu (za vodo) v Semenišeno poslopje na istem trgu, kjer nadaljujem

prodajo

lesene, pletarske in sitarske robe, žime in morske trave.

Zahvaljevaje se p. n. občinstvu za dosežanje zaupanje in naklonjenost, priporočam se še nadalje za obile naročbe.

Z odličnim spoštovanjem

(97–2)

Matko Arko.