

NAŠA SMUČINA

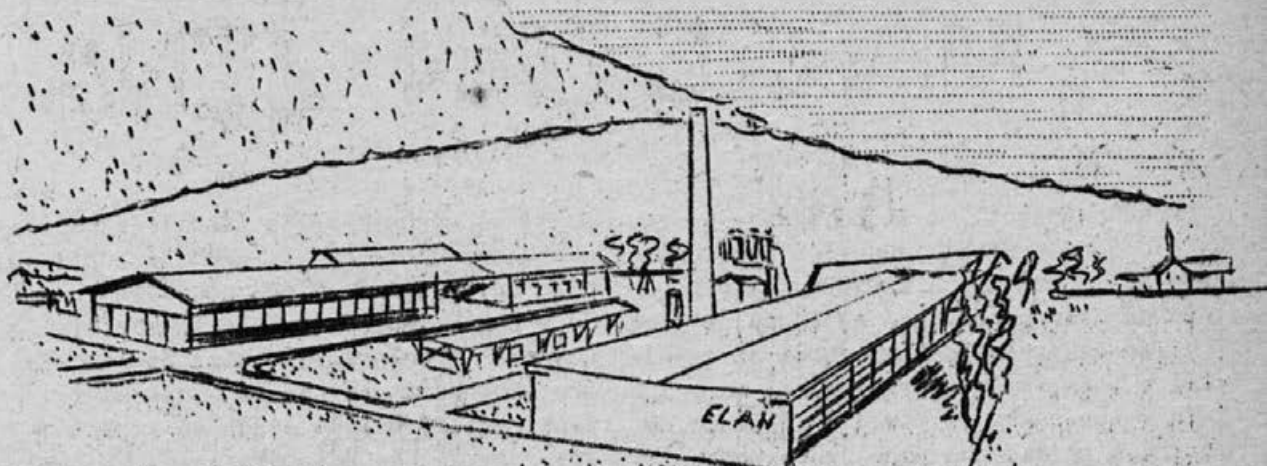
6

15. III. 1962

NAŠA MESEČNO
NAŠA: UPRAVNI ODBOR
NAŠA: UREDNIŠKI ODBOR
UREDNIK: SLAVKO KNAFELJ
KOLEKCIJA: REDAKCIJSKI ODBOR
PREMA: ANDREJ ČUFER

a

12. 11. 1965



OD NEKDAJ DO DANES

/Knafelj Slavko/

6

Kot pravi poročilo Ustanovne skupščine zadruga Z.O.J. "ELAN", je točasno delo teklo v glavnem v pripravah prostorov. Adaptacija stropov, prezidava, beljenje itd. Hiša na Zgoši št. 27 je pač imela polno sledov prejšnje dejavnosti mlina, žage in predilnice. Največja ovira na pripravah, pa so bili stanovalci, ki so uporabljali nad polovico prostorov celotne stavbe.

Vendar je že to leto rodilo prve uspehe tudi v proizvodnji. Dokončali, oziroma popravili so smuči, ki so jih pripeljali iz Cerknega in partizanske delavnice smuč. bataljona IX. korpusa. GO - LMS, na čigar pobudo je zadruga bila ustanovljena, ji je nudil tudi prvo, sicer skromno pomoč 88.000.- din kapitala in star osebni avto "VOLKSWAGEN". V novembru je zadruga dobila prvo večje posojilo din 500.000.- od Zadrugne gospodarske banke v Ljubljani. Zadrugniki sami pa so plačevali 7,5 % od 15 % deležev od svojih prejemkov, ki so jim bili kasneje vrnjeni. Do leta 1947 je bilo v članstvu zadruga registriranih 44 delavcev in 19 športnih društev. Življenje in delo je bilo že od vsega začetka svojevrstno, polno idealizma in poleta. Zavedali so se, da se začeli veliko stvar. In res, delali so neumorno in niso dosti spraševali po plačilu. Zavedali so se tudi, da morajo najprej ustvariti pogoje, glavnico, ki jim bo dajala dobre obresti. Administracijo jim je vodil Finžgar Rudolf starejši.

Iz zapisnikov je razvidno, da so si delili le nekakšne akontacije v višini stroškov mesečne prehrane in deleže, za neomejeni preko 8 urni delavnik. Nekaj nujno potrebnih strojev so dobihi iz Zagreba in iz Rasingerjeve delavnice v Podkorenu, nekaj pa so jih napravili kar sami. Predvsem tračne žage, brusilne stroje in stružnice. Še sedaj obstoja takozvana "Podmornica", ki je podobna predpotopnemu strašilu. Vendar so v tistem času dobro služile svojemu namenu. Sredstev pač ni bilo.

Nikjer ni najti podatkov, kolikšno vrednost proizvodnje so dosegli v teh nekaj mesecih v prvem povojnem letu.

Težko si je predstavljati s kakšnimi organizacijskimi, tehnološkimi in drugimi težavami so imeli opravka. Eno drži: začeti je bilo treba znova, nikjer se ni dalo česa priučiti, kopirati ali ogledati. Primitivni rokodelski način dela po občutku, po spominu. Vendar lahko trdimo, da so bili prav prvi izdelki najkvalitetnejši. Skrbno so šli iz rok v roke. Predvsem smuči. Uporabljali so sprva le domači gorenjski jesen, ki slóvi po dobri kvaliteti. Nabirali so izkušnje sami od dne do dne in tako so z njimi bogatejši stopili v naslednje leto 1946.

/Dalje prihodnič/

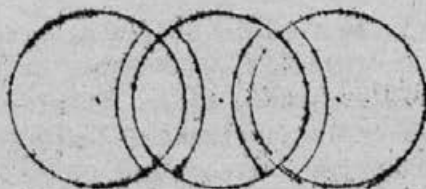


MAREC DAN ŽENA

Preko petdeset let je od tedaj, ko so bile žene v svoji zgodovini še vedno le kot posameznice na robu modernega in naprednega življenja. Danes so ženske dokazale enakovrednost z moškimi v boju, v šoli, v pisarni, na polju in v tovarnah. Mi torej ne gledamo na proces prehajanja žene iz gospodinjstva v družbeno proizvodno kakor cela vrsta zapadnih dežel, temveč mislimo, da je bistveno za ženo in družbo, da postane proizvajalka in javna delavka. V ekonomsko življenje družbe se vključuje čedalje več žensk. Problem je v tem kako ženi omogočiti, da bo srečna mati in, da bo otrok in družina deležna vse potrebne nege in skrbi, ne da bi se zavoljo materinstva morala odreči ustvarjalnemu delu in svojemu poklicu.

Danes ko močno narašča število zaposlenih žena, nastajajo za družine popolnoma novi pogoji. Vloga gospodinje se je v novih družbenih in gospodarskih razmerah morala spremeniti. Stanovanjske skupnosti prinašajo družinam in ženi, materi velike olajšave in možnosti, da vsa gospodinjska dela, ki so za to primerna prenesejo iz gospodinjstva na področju družbene dejavnosti.

Zavest, da se čedalje več žena vključuje v družbeno proizvodnjo in prevzema nase upravljenje tovarn in družbenih služb daje prazniku večjo pozornost.



ŽREBANJE

križanke iz 5 štev. "naše smučine"
dne 9/3-1962. Žrebala sta:

1. Mohorič Eck S.O. in
 2. Pavlič Angelca Smučarija
- Pravilnih rešitev je bilo 20
Nepavilni pa 2

Nadalje se je upoštevalo še 14 rešitev rebusa iz 4. številke.

1. Nagrada: Rakovec Franc T.O.
2. Nagrada: Benedik Jože S.O.

ZAKLJUČNI RAČUN 1961

LIPNIK JOŽE

Spet je prišel čas, ko delavski svet sprejema zaključni račun za preteklo leto in s tem tudi čas, da upotavljamo in analiziramo rezultate našega dela v preteklem letu.

Kljub težavam, ki smo jih napovedovali že v začetku leta pri sprejemanju plana, smo z doseženim poslovnim rezultatom lahko zadovoljni saj je proizvodni in prodajni plan precej presežen, dohodek in čisti dohodek pa je tudi dosežen v pričakovani višini. O delu in poslovnih rezultatih v preteklem letu, je sestavljeno tudi obširno poslovno poročilo, ki bo na razpolago vsakemu članu kolektiva, ko bo enkrat razmnoženo in vezano v knjigo. Za danes pa le nekaj najvežjih podatkov.

V primerjavi z letom 1960 so bili doseženi sledeči rezultati:

Podatki :	1960	1961	$\frac{1961}{1960}$
1./ Prodaja proizvodov in storitev	717,655.019	827,273.435	115,3
2./ Prodaja trgovskega blaga	9,909.511	11,879.402	119,9
3./ Prodaja materiala in odpadkov	36,915.537	18,135.632	49,1
S K U P A J :	764,480.067	857,288.469	112,1
4./ Izredni dohodki	40,949.284	28,270.268	69,0
5./ CELOTNI DOHODEK	805,429.351	885,558.737	110,0
6./ Poslovni stroški	519,508.099	611,488.447	117,7
7./ DOHODEK	285,921.252	274,070.290	95,9
8./ Prispevek iz dohodka	9,402.114	15,951.842	169,7
9./ Ostanek čistega dohodka za podjetje	276,519.138	258,118.448	93,3
10./ Delitev ostanka čistega dohodka:			
a/ za osebne dohodke	180,955.129	184,803.621	102,1
b/ za obvezni rezervni sklad	10,818.584	10,470.260	96,8
c/ za druge sklade podjetja	84,745.425	62,844.567	74,2

Prodaja proizvodov kaže v razmerju do leta 1960 porast za 15,3 % oz. za 90 milijonov din. Zaradi preglednosti navajamo najvažnejše grupe proizvodov: (v 000 din)

Proizvodi :	1960	1961	$\frac{1961}{1960}$
1./ Telovadno orodje	50.144	85.503	170,5
2./ Proizvodi za vodni šport	64.633	26.459	56,4
3./ Reketi	34.301	30.278	88,3
4./ Smučarske palice	70.444	62.967	89,4
5./ Lesene smuči	364.186	367.805	101,0

Proizvodi:	1960	1961	<u>1961</u> 1960
6./ Metalne smuči	30.244	118.309	39,1
7./ Reševalne naprave	40.395	50.971	126,2
8./ Ostali proizvodi in usluge	63.308	84.967	134,2
VSE SKUPAJ:	717.655	827.273	115,3

Prodaja proizvodov na domačem tržišču in za izvoz je izgledala tako:
(v 000 din)

Proizvodi:	domači trg	za izvoz
1./ Telovadno orodje	85,508	-
2./ Proizvodi za vodni šport	21,041	5,418
3./ Beketi	22,969	7,309
4./ Smučarske palice	23,025	39,951
5./ Lesene smuči	64,046	303,759
6./ Metalne smuči	6,692	111,717
7./ Reševalne naprave	50,971	-
8./ Ostali proizvodi in usluge	77,477	7,390
	351,729	475,544
9./ Razmerje v %	42,5 %	57,5 %
10./ V letu 1960 din	253,543	464,112
11./ V 1960 - razmerje v %	35,3 %	64,7 %
12./ Prodaja je porastla v razmer- ju do leta 1960 za	38,7 %	2,5 %
13./ Znesek dobička pri prodaji proizvodov:		
a/ v letu 1961	46,702	38,511
b/ v letu 1960	49,616	85,968
14./ % dobička pri prodaji proiz- vodov:		
a/ v letu 1961	17,2 %	8,8 %
b/ v letu 1960	27,5 %	22,7 %

Po državah je bil dosežen sledeči izvoz:

1./ USA in Kanada	252.248.620 din ali	53 %
2./ Švica	110.679.774 " "	23 %
3./ Zapadna Nemčija	54.648.555 " "	11 %
4./ Norveška	32.139.195 " "	7 %
5./ Francija	22.787.831 " "	5 %
6./ Ostale države	3.040.084 " "	1 %
S K U P A J :	475.544.099 din ali	100 %

Prodaja na domačem tržišču odpade na:

1./ Slovenijo	172.677.918 din ali	49 %
---------------	---------------------	------

2./ Hrvatska	74,485.785	din ali	21 %
3./ Srbijo	64,787.036	" "	18 %
4./ Bosno in Hercegovino	31,135.185	" "	9 %
5./ Makedonijo in Črna gora	8,653.614	" "	3 %

S K U P A J :

351,729.538 din ali 100 %

Že iz primerjave podatkov z letom 1960 je razvidno, da so se povečali poslovni stroški bolj kot prodaja in da je zato doseženi dohodek nižji kot prejšnje leto. Vzrok za povečanje poslovnih stroškov je v podražitvi raznih materialov in uslug nasprotno pa je podjetje obdržalo v letu 1961 ceno za proizvode na taki višini kot leta 1960. Razni uvozni materiali so se zaradi nižjih nabavnih cen in pri nekaterih tudi zaradi nižjih uvoznih carin pocenili, vendar pa je bilo takih domačih materialov, uslug in drugih postavk, ki so se podražili več, kot pa takih, ki so se pocenili. Nekaj najvažnejših postavk, ki so močno vplivale na povečanje režiije, izkazuje sledeče:

(v 000 din)

	1960	1961
1./ poština, telefon	1.668	2.343
2./ obresti od obratnih in osnovnih sredstev	20.487	36.379
3./ investicijsko vzdrževanje	8.189	14.066

Del čistega dohodka za sklade je ravno zaradi povečanih poslovnih stroškov manjši kot preteklo leto. O planu uporabe teh sredstev bo delavski svet sklepal na enem izmed prihodnjih zasedanj. Največ teh sredstev bo seveda uporabljenih za odplačilo anuitet, ki jih zapade v plačilo v letu 1962 21,493.000,- din, nato za izgradnjo centralnih sanitarnih naprav pri lesnem obratu, za razne stroje, naprave, opremo in približno 5 milijonov din tudi za posojila članom kolektiva za združno gradnjo stanovanj.

Tako kakor vsa zadnja leta, so se osebni dohodki tudi v letu 1961 ponovno povečali in sicer za 22,7 %. Primerjava povečanih osebnih dohodkov s povečano proizvodnjo izkazuje sledeče:

	1960	1961	<u>1961</u> <u>1960</u>
1./ proizvodnja po prodajni vrednosti	730,518,186	908,614,730	124,4
2./ vkalkulirani osebni dohodki	160,903,374	211,959,623	131,7
3./ % osebnih dohodkov v proizvodnji	22 %	23,3 %	105,9
4./ povprečno zaposleni	422	427	103,6
5./ proizvodnja na enega zaposlenega	1,731,086	2,079,212	120,1
6./ izplačani netto osebni dohodki na zaposlenega na mesec	20,010	24,544	122,7

Iz gornjega je razvidno, da proizvodnja izkazuje močan porast in da je tudi produktivnost ponovno porasla za 20,1 %. Nasprotno pa so se osebni dohodki povečali bolj kot pa je porasla produktivnost. Nesorazmerje izvira iz tega, da je

podjetje v letu 1960 za leto 1961 sprejelo Pravilnik o delitvi osebnih dohodkov in pri tem povečalo osnovne tarifne postavke za povprečno 12 %, da se je s tem vsaj delno izravnalo nesorazmerje do drugih podjetij. Kljub takemu povečanju osnovnih postavk, pa je največji del povečanih osebnih dohodkov krit s povečano produktivnostjo. Povečanje osebnih dohodkov v strukturi stroškov izvira tudi iz povečanih prispevkov iz osebnih dohodkov za 3 % /preračunski prispevek za 2 % in prispevek prometnim podjetjem za 1 % /.

Nekaj podatkov o osebnih dohodkih:

Po mesecih so se izplačani osebni dohodki gibali:

	<u>netto izplačilo</u> <u>povprečno na mesec</u>
- v januarju 1961	18.928.-
- v februarju "	20.800.-
- v marcu "	20.384.-
- v aprilu "	21.424.-
- v maju "	23.296.-
- v juniju "	26.208.-
- v juliju "	27.248.-
- v avgustu "	30.368.-
- v septembru "	28.496.-
- v oktobru "	27.872.-
- v novembru "	23.504.-
- v decembru "	24.336.-
- povprečno v 1961	24.544.-

Iz mesečnega pismenega obračuna, ki ga prejemamo ob izplačilu osebnih dohodkov je razvidno po katerih osnovah so izplačila izvršena. Zaradi zanimivosti podatkov o teh osnovah:

V netto zneskih so bili izplačani osebni dohodki na podlagi sledečih osnov:

	<u>ur</u>	<u>netto izplačila</u>
1./ delo po učinku	528.379	48.213.165.-
2./ delo po času	408.901	38.834.422.-
3./ % za proizvodni plan	-	17.670.048.-
4./ % za znižanje režije (vračilo)	-	8.972.-
5./ znižanje nabavnih cen materiala	-	358.301.-
6./ prodajni plan	-	904.046.-
7./ dodatek na leta službe	-	1.102.501.-
8./ doplačilo za delo na nižji kategoriji	-	647.570.-
9./ za kvaliteto proizvodov	-	551.870.-
10./ za prihranke pri materialih	-	1.076.306.-
11./ za 50 % nadurni dodatek	-	2.197.910.-
12./ za 12,5 % nočni dodatek	-	137.170.-
13./ za razno	-	997.774.-
14./ za redni letni dopust	59.485	6.707.932.-
15./ za izredne dopuste	7.345	558.888.-
16./ za državne praznike	27.520	2.097.106.-
17./ za prekinitve pri delu	2.659	167.156.-

VSE SKUPAJ :

ur
1,034.289

netto izplačila
122,209.088.- din

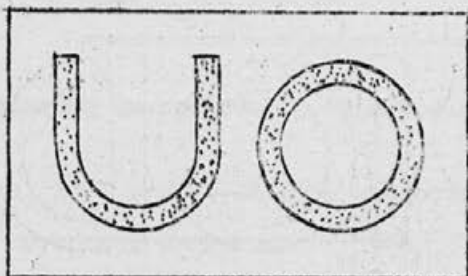
Dejansko obračunani in izplačani netto osebni dohodki po delavnicah so povprečno mesečno znašali:

Povprešno mesečno v letu 1961

- Uprava	34,320
- razrez	23,296
- skladišče frizov	18,304
- sušilnica	29,952
- kurilnica	22,048
- brusilnica	26,832
- sedlarska delavnica	25,584
- KO stiskalnica	25,584
- KO telovadno orodje	28,912
- KO montažna grupa	37,440
- smučarija - strojna	24,336
- smučarija - robničenje	19,760
- smučarija - metalne	28,496
- telovaeno orodje - ročna	22,256
- telovadno orodja - strojna	27,976
- lepilnica	28,288
- lakirnica	24,024
- smučarija - ročna	22,922
- vsi povprečno	24,544

Na koncu pa še nekaj podatkov:

- 1./ za kritje izgube menze je podjetje prispevalo 2,656.851.- din ali povprečno 32 din za obrok.
- 2./ V letu 1961 je bilo odplačanih anuitet za dolgoročna posojila za 18,922.062 din, v letu 1962 pa jih zapade v plačilo 21,493.000.- din.
- 3./ Osnovna sredstva (zgradbe, stroji in naprave) so se v letu 1961 povečali za 49,458.174 din.
- 4./ Za razne namene je bilo porabljenega sklada za skupno porabo 17,714.685.- din od tega:
 - 5,400.000.- din za udeležbo pri nakupu štirih stanovanj
 - 5,000.000.- din za posojilo stanovanjski zadrugi
 - 4,000.000.- din za dotacijo občini za komunalne naprave itd.
- 5./ Podjetje ima najeta razna posojila za osnovna in obratna sredstva, katerih stanje 31/12-1961 znaša:
 - 312,905.407.- din takih posojil z 20 do 25 letnim odplačilnim rokom,
 - 8,268.656.- din z 10 letnim odplačilnim rokom in 32,982.504.- din takih posojil z 1 do 5 letnim odplačilnim rokom.
- 6./ Proizvodnja smuči - lesnih je v letu 1961 znašala 50.243 parov, metalnih pa 3.997 parov.
- 7./ V izvoz je bilo v letu 1961 prodano 39.919 parov lesnih in 3.305 parov metalnih smuči. Na domačem trgu je bilo prodanih 7.785 parov lesnih in 184 parov metalnih smuči.



FEBRUAR 1962

PA

V mesecu februarju je imel UO skupno 4 seje na katerih je razpravljal o sledečih vprašanjih:

1. Delavskemu svetu podjetja je bil predložen predlog dodatnih meril po kriterijih izpolnjevanja plana proizvodnje in prodaje.

2. Na predlog priprave dela so bili po razpravi sprejeti delni popravki kategorij nekaterih delovnih mest, v kovinskem obratu.

3. Razpravljalo se je o Predlogu družbenega plana za leto 1962. Predlog je tolmačil direktor gospodarsko računski sektorja tov. Lipnik Jože. UO se je s predlogom družbenega plana strinjalo in ga predlagal DS podjetja v potrditev.

4. Imenovane so bile komisije za pridobitev polkvalifikacije na osnovi Navodila o pridobitvi strokovne izobrazbe delavcev na praktičnem delu v podjetju.

5. V zvezi z uvedbo opoldanskega obroka (kosila) v našem obratu družbene prehrane je bilo DS-u podjetja predlagano Dopolnilo k začasnemu pravilniku o poslovanju obrata družbene prehrane.

6. Razpravljalo se je o poročilih inventurnih komisij. Zaradi so bili tudi predsedniki posameznih komisij. UO ni ugotovil pri nastalih manjkah in viških osebne odgovornosti in je zato predlagal DS podjetja, da se po inventurnih popisih ugotovljeni viški in manjki knjižijo na izredne dohodke oziroma izdatke.

7. Razpravljalo se je o zaključnem računu za leto 1961, podal ga je dir. gospodar. račun, sektorja tov. Lipnik. UO je po diskusiji sprejel zaključni račun in ga predlagal DS podjetja v potrditev. Vse podrobnosti o zaključnem računu so razvidne iz sestavka tov. Lipnika.

DS-EE

LESNI OBRAT

Po izvolitvi organ. upravljanja v DS EE lesnega obrata, je bil na konstitucijski za predsednika izvoljen tov. Bišek Stane.

Na prvem zasedanju se je odvijala razprava o pomenu in nalogah EE, kjer je sodeloval tudi direktor ing. Osterman. Z decentralizacijo DS na EE je bil storjen korak naprej. Pritegnjen je bil širok krog proizvajalcev, ki bodo neposredno sodelovali v del. samoupravljanju.

Na drugem zasedanju so se obravnavale že bolj konkretni problemi obrata.

- Brušenje vidia rezil v brusilnici
- Predlog za nabavo še mnega dvigosa za sručarijo
- Okrepitev odgovornosti za odstranitev prevelikega izmeta.
- Apeliranje na delovno zavest, ki vpliva na proizvodnjo in s tem na samo nagrajevanje po posameznih EE

Postavila se je komisija za sprejem in odpust delovne sile:

1. Šiško Rajmund - predsednik
2. Palovšnik Ignac - član
3. Švab Franc - član
4. Rezar Jože - član
5. Brejc Ivanka - član

Obravnaval se je tudi predlog o kolektivnem dopustu za L.O. v dveh izmenah po 14 dni. Med dopustom naj se položi parket v T.O. V dveh izmenah naj ga koristi tudi razrez. Za smučarijo pa naj bi ga koristil vsak vsaj 6 dni strjeno v času od meseca maja do oktobra. Predlagala se je tudi kontrola nad bolovanji.

Razprava je dalje analizirala in opozorila na pravočasna izdajanja D.nalogov in zanje pravočasno oskrbo surovin za nemoteno proizvodnjo. S tem v zvezi še prav posebej glede smrekovega lesa. Pregledati je zaloge lesa v temperirnici, če odgovarja potrebam.

Diskusija je tudi opozarjala na kvaliteto in kvantiteto proizvodnje in predvsem na delovno disciplino.

PIGD

1 9 6 1

/Nadaljevanje/

Leto 1961 se je pričelo z vpisom desetih novih članov in članic. Vendar je čez leto nekaj drugih odstopilo, tako da se končno število ni bistveno spremenilo.

Pomembno v tem letu je to, da je izšel Pravilnik o požarno-varnostni službi, ki temeljito in vestno opozarja in predpisuje zaščito in ukrepe za omejitev in preprečevanje požarov.

V tem letu je izbruhnilo osem manjših požarov, ki pa so bili v kali zatrti in niso povzročili nobene škode.

K O N E C I

/Mikič Alojz/

ZAKAJ NESREČE

OBRATNE NEZGODE V MESECU FEBRUARJU 1962

1. Smolej Milan, mizar KV, zaposlen v oddelku TO je dne 8/2-62 pri poravnavanju lesa delal na poravnalniku brez originalne zaščitne naprave in prišel s palcem desne roke na rezilo.

Vzrok: Nezaščiten stroj in preutrujenost zaradi predolgega delovnega časa.

Je še v bolniškem staležu.

Proti tej nezgodi je uveden disciplinski postopek.

2. Lindič Ivan, zidar KV zaposlen pri

komunali, je dne 11/2-62 hotel prestaviti vedro z malto težini največ do 3 kg. Iz neznanih vzrokov je poškodovanec nenadoma začutil bolečine v desni rami in nadlakti. Ker so se bolečine stopnjevale, je moral k zdravniku.

Vzrok: ni faktorja v delovnem okolju. -Je še v bolniškem staležu.

3. Vovk Matevž, kurjač parnega kotla, se je dne 15/2-62 peljal s kolesom na delo. Pri vožnji po stranski cesti pred podvozom glavne ceste v smeri Begunje je moral zaradi močnega vetra stopiti s kolesa. Pri tem je tako močno stopil na peto

desne noge, da je moral zaradi kasnejših bolečin k zdravniku.

Vzrok: neprimerni vremenski pogoji pri vožnji na delo.

Izgubljenih 7 delovnih dni.

4. Peternej Angelca, delavka NK zaposlena na krožni žagi v strojnem oddelku smučarskega obrata, je dne 22/2-62 s sodelavko razkladala lep-ljene bunde iz naloženega stojala. Pri jemanju lesa iz stojala je padel poškodovanki komad na tla in jo zadel na levo nogo.

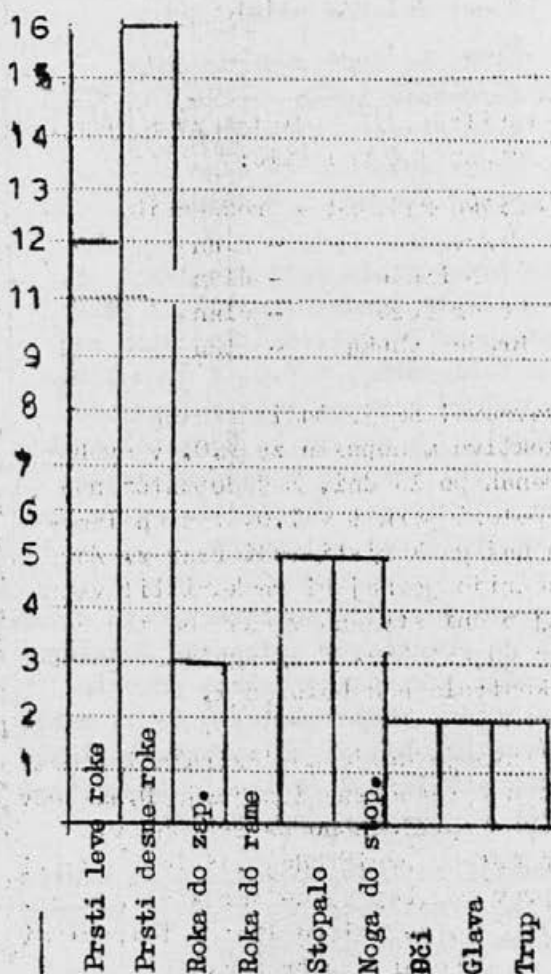
Vzrok: nevaren način dela pri pose-mzniku.

Je še v bolniškem staležu.

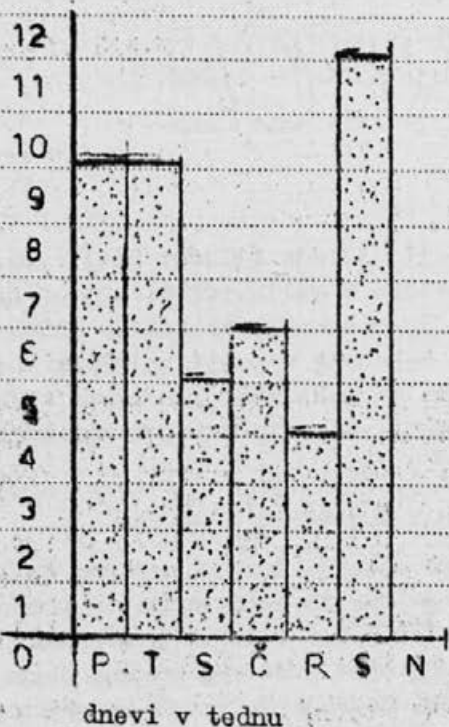
V soboto dne 17/2-62 je tov. Tavčar Andrej, mizar KV, zaposlen v ročni delavnici smučarskega obrata hotel vreči svojemu sodelavcu iz naivnosti komad lesa pod noge. Pri tem je zadel tov. Jagodič Frančiško zaposleno v strojnem oddelku smuč. obrata in ji povzročil telesno poškodbo na obrazu.

Proti krivcu je uveden disciplinski postopek.

NAČINI POŠKODB



ŠTEVILO NESREČ PO MESECIH V 1961.



V letu 1961 je bilo največ nesreč v sobotah.

Število nezgod	Na delu	Izven dela	Skupaj
	39	5	44



DOGODKI DOMA

HRIBAR FRANCKA

Koncem januarja t.l. je v Beogradu zasedal jugoslovansko-poljski odbor za gospodarsko sodelovanje, na katerem so ugotovili, da so bili gospodarski in znanstveno tehnični stiki med obema državama poglobljeni in da imamo pogoje za nadaljno razširitev in poglobitev gospodarskega sodelovanja s Poljsko.

31. januarja se je začela v Beogradu 1. seja predsedstva Konference za družbeno dejavnost žensk FLRJ, na kateri so obravnavali vlogo in mesto Konference žensk v komuni in probleme mednarodnega sodelovanja. Na konferenci so dalje govorili o zaposlovanju ženske delovne sile, v pomoči ženskam (zlasti kmečkim) pri njihovem napredku, o problematiki otroške zaščite, o družbeno politični dejavnosti žensk itd.

1. februarja je bila v Ur. l. FLRJ objavljena Uredba ZIS o začasnih carinskih tarifih. Razen te uredbe je objavljena tudi začasna splošna carinska tarifa, ki je njen sestavni del, ki določa stopnje, po katerih se bo plačevala carina za vse v našo državo uvoženo blago. Začasna splošna tarifa vsebuje ugodnostne stopnje za blago vseh dežel, ki so sklenile z Jugoslavijo pogodbo s klavzulo o največjih ugodnostih in višje splošne stopnje za blago iz drugih držav.

V Ljubljani je bila 6. t.m. skupna seja obeh zborov Ljudske skupščine LRS, na kateri so sklepali o predlogu resolucije o politiki gospodarskega razvoja v LRS za leto 1962, o predlogu zakona o proračunu LRS za letošnje leto in o izvolitvi in razrešitvi sodnikov. Diskutanti so poudarili, da bomo morali pri nadaljnem izgrajevanju in izpopolnjevanju gospodarskega sistema skrbeti za še hitrejšo krepitev materialne osnove komun kot osnovnih nosilcev našega družbenega in gospodarskega razvoja.

V Ljubljani se je 7. t.m. začel V. kongres ZŠJ, na katerem je govorila tov. Vida Tomšič, ki je med drugimi dejala, da od študentov pričakujemo odločilno vlogo pri razvoju naših družbenih odnosov, pri napredku proizvodnje, družbenih služb, skratka pri vsem, kar naj našo domovino privede v vrste visoko razvitih dežel. Sekretar ZIS za prosveto in kulturo Krs-te Crvenkovski je v razpravi dejal, da smo v razvoju visokega šolstva dosegli velike uspehe (reforma, vrsta novih visokošolskih ustanov itd.) paziti pa moramo, da bo šlo šolstvo v korak s prakso. Osnovno merilo družbene odgovornosti študenta je uspešen študij. Po dogovoru zastopnikov visokošolskih ustanov so 10. t.m. ustanovili v Ljubljani Skupnost visokih šol LRS, ki naj obravnava vprašanje financiranja šolstva in delitve osebnih dohodkov, investicijske gradnje objektov šolskih zavodov, prilagajanje učnih programov višjih šol in prve stopnje na fakultetah potrebam prakse,

Štipendiranje, odnose gospodarskih in ostalih organizacij do šolanja kadrov.

12. feb. se je v Beogradu začela plenarna seja CS ZSJ, na kateri so obravnavali pereče probleme mednarodnega sindikalnega gibanja. Po besedah tov. Svetozarja Vukmanovića bo treba doseči večjo vlogo delavskega razreda, odstranjanje sedanje razcepljenosti in podpiranje naprednih teženj v družbenem, političnem in gospodarskem razvoju.

Kako zagotoviti sredstva za modernizacijo notranje trgovine, je bilo glavno vprašanje na razpravi v gospodarskih odborih ZLS dne 15. feb. v Beogradu. Gospodarske in družbene organizacije ter skupnost naj zagotove sredstva za napredek sodobne trgovine.

19. febr. so v Beogradu slovesno proslavili 40 letnico ustanovitve "Borbe", katere prva številka predstavlja temelj našemu socialističnemu tisku.

20. febr. je bila v Ljubljani seja UO Zavarovalne skupnosti za IRS, ki je predstavnic 14 novih zavarovalnic v Sloveniji. Skupščina je grajala ravnateljstvo komisije za prenos poslov DOZ na nove zavarovalnice, kar jim povzroča težave.

Na občnem zboru Glavne zadružne zveze Slovenije dne 26. febr. so delegati poudarili pomen skladnega razvoja proizvodnje in socialističnih odnosov na vasi.

V premogovniku "Tito" v Banovičih se je 27. febr. zgodila huda nesreča, v kateri je izgubilo življenje 52 rudarjev.

POLITIČNE

BRZOJAVKE

V.F.

1.2. Po aretaciji voditelja teroristične ultraške organizacije OAS Philipa Castilla je francoska policija

prišla na sled in aretirala še Marcela Bouyera.

2.2. V Parizu so močne okrepiteve francoske vojske.

3.2. Bivši podpredsednik centralne kongoške vlade Gizenga je bil prepeljan v Moando, ki se nahaja na atlantski obali v bližini vojaškega oporišča Kitona.

4.2. Predsednik Tito je prispel v ZAR. V Aleksandriji so ga pozdravili predsednik Naser in visoki državni funkcionarji ZAR. Nato sta se oba predsednika s soprogi in visokimi osebnostmi, ki ju spremljajo, odpeljala v Kairo.

5.2. Kongoški premier Adula se je v Washingtonu sestal s predsednikom ZDA Kennedyem.

Francoska vlada je sporočila, da ne bo poslala novega veleposlanika v Beograd. Istočasno je tudi zahtevala od naše vlade, da omeji svoje predstavništvo v Parizu na rang odpravnika poslov.

8.2. V Franciji so spopadi med vlado in levico. Komunistična partija obsodja režim in ravnanje policije kot brutalno divjaštvo.

10.2. Švicarska vlada je privolila, da zastopa argentinske interese na Kubi.

Ameriškega pilota Powersa in sovjetskega polkovnika Abela, ki sta bila obsojena zaradi spionaže, so zamenjali na Glienickerskem mostu v Berlinu.

11.2. Po tridnevnem bivanju na Rdečem morju je predsednik Tito s soprogo in člani spremstva odpotoval v Asuan.

12.2. Očividec letalske nesreče, pri kateri se je smrtno ponesrečil pokojni sekretar OZN Dag Hammerskjold, afričan Leonson Npiganjira, je izjavil pred preiskovalno komisijo svetovne organizacije, da je letalo eksplodiralo potem, ko je nad njim letelo neko drugo manjše letalo.

- 13.2. Predsednik zakonite laoške vlade princ Suvana Fuma je poslal desničarskemu premieru Bunu Umu nov poziv na razgovore o ustanovitvi koalicijske vlade v Laosu.
- 15.2. Predsednik Tito je prispel na tri-dnevni neuraden obisk v Kartun, glavno mesto Sudana.
V bližini francosko-švicarske meje se vršijo tajna francosko-alžirska pogajanja.
- 16.2. Britanske čete so prispale v Gvajano, da bi zadušile nered, ki so jih izzvali nasprotniki premiera Jagana.
- 18.2. Po tridnevem prijateljskem obisku v Sudanu je predsednik Tito s posebnim letalom odpotoval iz Kartuna v Kairo.
- 20.2. Ob 15. uri 47 po jugoslovanskem času so v Cape Canaveralu izstrelili prvega ameriškega kozmonavta John Glena, ki je trikrat preletel naš planet in srečno pristal na Atlantiku.
- 21.2. Francoska vlada je odobrila sklepe sprejete na tajnih pogajanjih francoske in alžirske delegacije v Le Rousse-u.
- 22.2. Ultraški elementi v Alžiriji so iz skladišč francoske vojske ukradli tudi večjo število orožja in municije.
- 24.2. Predsednik republike Josip Broz Tito, ki se vrača z obiska v ZAR in Sudanu, je nekaj minut po 16 uri prispel v luko Ploče.
- 25.2. Predsednik Tito je zapustil Ploče in z avtomobilom odpotoval proti Sarajevu.
- 213 žensk - skupno 459.
2. v začasnem delovnem razmerju 1 moški in 2 ženski - skupno 3,
3. 2 vajenca.
- Koncem meseca je bilo zaposlenih:
1. v rednem delovnem razmerju 249 moških, 217 žensk - skupno 466,
2. v začasnem delovnem razmerju 1 moški, 2 ženski - skupno 3,
3. 2 vajenca.
- Gibanje delovne sile v januarju:
- V redno delovno razmerje so bili sprejeti sledeči delavci:
- Griovski Ciril - delovni invalid III. kategorije je bil dodeljen z odločbo Zavoda za zaposlevanje delavcev v Radovljici na delovno mesto skladiščnega delavca v skladišče gotovih izdelkov.
- Zor Janez - delavec NK je bil sprejet na delovno mesto ključavničarskih del v telovadnem orodju kovinskega obrata.
- Piškur Silvo - ključavničar KV je bil sprejet na delovno mesto ključavničarskih del v telovadnem orodju kovinskega obrata.
- Pangerc Silvester - mizar KV je bil sprejet na delovno mesto mizarskih ročnih del v smučarskem oddelku lesnega obrata.
- Pangerc Ana - delavka NK je bila sprejeta na delovno mesto manipulantska dela na skladišču lesa.
- Noč Mitja - orodjar KV je bil sprejet na delovno mesto orodjarja v kovinskem obratu.
- Smolčič Marija - delavka NK je bila sprejeta na delovno mesto montažnih del v smučarskem oddelku lesnega obrata.
- Skopec Anica - delavka NK je bila sprejeta na delovno mesto mizarskih ročnih del v smučarskem oddelku lesnega obrata.
- Rajhman Vera - tehnična risarka NS je bila sprejeta na delovno mesto pomožnega konstruktorja v konstrukcijskem oddelku.
- Polončič Vinko - mizar KV je bil sprejet na delovno mesto mizarska ročna dela v smučarskem oddelku lesnega obrata.

PERSONALNE VESTI

Stanje delovne sile v februarju 1962:

Začetkom meseca je bilo zaposlenih:

1. v rednem delovnem razmerju 246 moških,

Kolman Janez - delavec NK je bil sprejet na delovno mesto transportnega delavca pri komunalnih delih.

NOVO SPREJETIM DELAVCEM ŽELIMO MNOGO ZADOVOLJSTVA IN USPEHA PRI DELU.

PODJETJE SO ZAPUSTILI:

Polenek Jože - mizar KV, ki je bil zaposlen v telovadnem orodju LO je odšel na lastno željo pred potekom odpovednega roka domov.

Ivanjko Alojz - delavec NK, ki je bil zaposlen v kovinskem obratu je odšel na lastno željo v odpovednem roku v podoficirsko šolo JLA.

POROČILI SO SE:

Čufer Andrej - zaposlen na delovnem mestu tehnologa in istočasno študent Tehnične fakultete AGG v Ljubljani.

Polajnar Vinko - zaposlen na delovnem mestu lepljenja lesa v smučarskem oddelku lesnega obrata z

Perko Ivanko - zaposleno na delovnem mestu lepljenja lesa v smučarskem oddelku lesnega obrata.

VSEM NOVOPOROČENCEM, KAKOR TUDI NJIHOVIM ZAKONCEM ČESTITAMO IN JIM ŽELIMO VELIKO SREČE IN ZADOVOLJSTVA NA NOVI ŽIVLJENSKI POTI!

ROJSTVA:

Rodili so se:

Mevlja Brankotu, zaposlenemu na delovnem mestu konstruktorja v konstrukcijskem oddelku - hčerkica,

Pohar Miri, zaposleni na delovnem mestu pletenja reketov v lesnem obratu - hčerkica,

Bizjak Cirilu, zaposlenemu na ključavničarskih delih v kovinskem obratu - sin in

Škofic Florjanu, zaposlenemu na delovnem mestu mizarska ročna dela v smučarskem oddelku - sin.

ČESTITAMO!

kratke-
poučne

Ali veš? da odrasla breza izhlapi dnevno preko svoje krošnje 60 do 70 litrov vode, v prav vročih dnevih pa tudi do 400 litrov.

- da imajo naše vrste lesa lahko vlago od 170 % do 230 %, da pa doseže les balzamove jelke tudi 760 % vlage.

- da je najtrši in najtežji les tako imenovani "sveti les" /včasih so ga uporabljali za ležaje v valjarni/.

- da pa je nasprotno najlažji les balzamove jelke /uporablja se v modelarstvu/.



Emblem Zadruga z omejenim jamstvom
/ Z.O.J./ Elan iz leta 1945

ZAKAJ UMETNO SUŠENJE LESA

Morda edini material, katerega nam narava, črpane zaloge stalno obnavlja ter je uporaben nepredelan je les, količinsko in vrednostno najmočnejša postavka v materialih naše tovarne. Les je človeku, kljub ogromnemu napredku znanosti in tehnike na polju razvoja novih tvarin še vedno neobhodno potrebna snov. Uporablja se in se bo še v naprej uporabljal v ogromnih količinah. Razlog za to ni le njegova fizikalna in kemična sestava, temveč predvsem njegove specifične lastnosti, ki ga delajo uporabnega v najrazličnejše svrhe. Poleg tega pa prav pogosto pade izbira na les še vlsed izredno lepega izgleda: prerezoj raznih vrst lesa.

V prav redkih primerih les lahko uporabimo v stanju v kakršnem nam ga daje narava, moramo ga predhodno osušiti in to na določen procent vlage, ki pač od namena, kateremu naj služi. V mnogih primerih zadostuje zračno, naravno sušenje, ki odvzame lesu odvečno vlago. Vendar to vedno ne zadostuje, kajti tudi po večletnem sušenju na prostem, pod najbolj ugodnimi pogoji vsebuje v naših krajih še vedno od 13 % do 15 % vlage in je torej za zahtevnejše izdelke neuporaben.

Že zgodaj je človek spoznal pomen umetnega sušenja lesa, saj poroča Plinij že pred kakimi 2000 leti, da so tedaj sušili les v suhem, vročem puščavskem pesku. Pred približno 200 leti je bila zgrajena prva sušilna peč, ki pa radi pomanjkanja znanstvene obdelave tvarine ni dala željenih rezultatov. Komaj tri desetletja pa je minulo, odkar se je posrečilo ustvariti znanstveno podlago, ki je omogočila prehod na uspešno umetno sušenje. Od tedaj se strokovnjaki stalno trudijo izboljšati naprave in sam tehnološki postopek. V tem so dosegli prav lepe uspehe, vendar še zdaleč ni mogoče postaviti trdna pravila za umetno sušenje, kajti preveč je faktorjev, ki imajo pri tem odločilen vpliv, saj imamo

pri lesu iste vrste prožicanja vlage odvisno celo od kraja in hitrosti rasti.

Še danes imamo mnogo lesnih strokovnjakov, žal tudi v naši tovarni, ki so trdno prepričani, da je edino naravno sušenje pravilno. Trdijo, da se pri umetnem sušenju v precejšnji meri zmanjša vrednost lesa, češ, da umetno sušenje predstavlja grob poseg v naravni potek sušenja, da se les prepeče, da izgubi na prožnosti, odpornosti itd. To gledanje na umetno sušenje je absolutno zmotno in bazira na popolnem nepoznavanju procesa sušenja samega. Umetno sušenje ni nikak nasilni poseg, temveč predstavlja v bistvu le načrtno vodenje popolnoma naravnih pojavov. V naprimerno krajšem času kakor pri naravnem sušenju, se doseže boljše rezultate. Res, da sušenje z visokimi temperaturami, celo do 120° C, delno vpliva na prožnost in trdnost. Vglod tega v naših sušilnicah sušimo z najvišjo temperaturo 55° C, pri kateri les absolutno nič ne izgubi na kvaliteti.

Pri sušenju igrajo odločilno vlogo toplote, gibanje zraka in vlaga v zraku. Pri sušenju na prostem ne moremo vplivati na nobenega teh treh faktorjev - odvisni so od vremena. Če je vetrovno in toplo se les v zunanjih plasteh hitro suši, krči in ker je v sredini vlaga še visoka, nastanejo močne napetosti in neizbežno se razpoke v katere pridejo vlaga, plesni, goba, žuželke. Posledica je uničevanje dragocene tvarine, saj naravno sušenje traja najmanj 3/4 do 1 1/2 leta in v najboljšem primeru ima les še končno vlago 13 do 15 %. Pri umetnem sušenju vkladimo poljubno vplive toplote, gibanja zraka in relativne vlage tako, da dosežemo najbolj ugodne pogoje za osušitev na željeno končno vlago pri minimalnih okvarah lesa. Izgube znašajo pri pravilnem, strokovnem, pazljivem umetnem sušenju komaj 3 do 5 %, pri naravnem pa 8 do 15 %.

a pri neugodnih klimatskih prilikah tudi več.

Mnogo krajši čas pri umetnem sušenju je seveda odvisem od vrste lesa, specifične teže, začetne vlage, debeline lesa, zahtevane končne vlage, temperature sušenja, hitrosti s katero se giblje zrak, vrste sušilne celice in zahtevane kakovosti. Potrebna so manjša skladišča in zaloge, kajti v prav kratkem času imamo les, ki je za obdelavo vsestransko uporaben, popolnoma sterilen in kvaliteten

ter rabi le malo prostora.

Iz navedenega lahko zaključimo, da je kljub visokim stroškom umetno sušenje bolj ekonomično od naravnega. To nam potrjuje tudi dejstvo, da se lesna industrija in obrt v vedno večji meri poslužujeta umetnega sušenja.

Rasinger Lobje

NAŠA SMUČINA V ŠTEVILKAH

Delavski svet podjetja je na svojem 24. rednem zasedanju dne 21. septembra 1961 sprejel sklep, da glede težkoče, ki nastajajo pri obveščevanju kolektiva začne z izdajo tovarniškega lista.

Na podlagi razpisane ankete je tovarniški list dobil naslov "Naša smučina", ki je začel izhajati kot mesečnik dne 15. oktobra 1961.

Do konca leta 1961 so izšle tri številke, vsakokrat v nakladi 500 izvodov, od katerih prejme sleherni član kolektiva po en izvod brezplačno.

Po oceni je tovarniški list "Naša smučina" vsebinsko ocenjen kot zelo dober in ga uvrščajo na drugo mesto med vsemi tovarniškimi listi, ki izhajajo na območju Gorenjske.

Ugotavlja se, da je še vedno premalo so-delavcev, ki bi se oglašali s članki v tovarniškem listu, posebno iz vrst tovarišev in tovarišic, ki delajo neposredno v proizvodnji, kakor tudi to, da je vse premalo kritike, pripomb in prigovorov na posamezne članke, ki so objavljani.

V nadaljevanju današnjega člana pa še prikaz stroškov, ki so nastali z izdajo vseh treh števil, ki so izšle v letu 1961:

1. Honorarji /v brutto zneskih/ din 164.052.-
2. Ostali stroški

a/ stroški vezave, obrezovanje in urejanja	38.986.-
b/ 18.000 pol papirja à 1,20	21.600.-
c/ 1.500 ovitkov à 12.018	18.027.-
d/ 36.000 strani tiskanja	9.600.-
3/ 18 tub barve à 312.-	5.616.-

SKUPAJ: din 257.881.-

Če podelimo skupne stroške v znesku din 257.881.- z naklado 1.500 izvodov /povprečno 12 pol na 1 izvod/ razvidimo, da so stroški ali cena izvodu din 171.92.-

Stroške enega izvoda, razbite na posamezne postavke pa prikažejo tako sliko:

1/ a. Honorarji v netto znesku	din 69.96.-
b. razlika do brutto /socialne dajatve/ "	39.42.-
2/ Ostali stroški	
a/ stroški vezave, obrezovanje, urejanje "	25.98.-
b/ 12 pol papirja à 1,20 "	14.40.-
c/ 1 ovitek a 12.018 "	12.02.-
d/ tiskanje 24 strani "	6.40.-
e/ barva "	3,74.-

Skupaj: din 171.92.-

Iz prikazane analize stroškov je razvidno, da nas stane vsaka stran tovarniškega lista Din 6.66.-

/ Doberlet Miodrag /

DELAVNICA - STANOVANJE

FINŽGAR M.

Pod tem naslovom razumemo primerjavo med delavnico in stanovanjem.

Hočem reči, da je lahko delavnica lepša in prijetnejša, če njeni "Stanovalci" t.j. delavci to hočejo in želijo, kot marsikakšno neurejeno stanovanje, ali razmetana kuhinja.

Pri nas se ravnokar urejajo prostori lesnega obrata. Zaželjeno je, da delavci sami pokažejo smisel za ureditev in čimboljše počutje v delovnih prostorih. To zahteva že sam tehnološki postopek in izdelek sama na sebi. N.pr. Šmučka. Sama izdelava smučke teče po fazah na določenih del. mestih, strojih, stiskalnicah, stojkah - derah, za ležeči les in že zlepljene smuči. Obenem pa je tudi določen delovni prostor za delavca. Dolžni smo, da skrbimo za čistočo, red in snago in s tem za pripomočke kot so razne metle, lesene zaboje za odpadke, posode za druge odpadke. N.pr. ročna delavnica bi še posebej morala imeti ob delavnih mizah manjše metlice, posodo za pobiranje in zbiranje smeti. Omenili bi še oglasne deske, kjer naj bi bila vsa obvestila lepo urejeno in pregledno razobešena. Nadalje naj ima v bodoče vsak delavec svoje omelo za čiščenje del. mize, stroja in del. obleke, da se nebi nosil prah v garderobe. Vsak izgovor, da za to ne bi bilo časa, je odveč. Delovni prostor mora biti vsekoli prilično v redu. Nekateri delavci skrbijo že zdaj zato, sicer pa porabimo na splošno od 10 - 15 minut časa ob zaključku dela za čiščenje, ali naj bi ga vsaj porabili. Koliko dela odveč ima sedaj čistilka, kar bi pa v veliki meri lahko odpadlo, če bi le izpraznjevala posode s smetmi in odpadki po principu kot to delajo Komunalna podjetja na raznih javnih prostorih. Ostalo bi ji le malo posla za urejanje garderob, stranišč in kopalnic.

O teh ukrepih je čas, da razmišljamo

posebno zato, ker upamo, da bomo dobili v naslednjem letu urejene centralne garderobe z umivalnicami in sanitarijami.

Pri tem pa ne smemo zanemarjati zunanjšega izgleda naših stavb. Nikakor ne. Vendar trdimo, da pa je prva naša dolžnost skrbeti za notranjo ureditev, udobnost in dobro počutje. To ni nikaka fantazija. Primerjajmo samo "Iskro" obrat Lipnica ali pa tekstilno tovarno "Bačo" v Podbrdu. Res, da imajo drug predmet poslovanja. Vendar se tudi pri nas da marsikaj izboljšati.

Kdorkoli ima dobro voljo in željo, da na tem področju sodeluje z nami, naj se nam priključi. To se sicer ne da ukazovati, ampak samo z vzgledom vplivati na vse tiste, ki za to nimajo smisla. Končno pa preživimo dobršen del življenja prav v delavnicah, zato skrbimo, da se bomo v njih res lepo počutili in s tem ustvarili boljši delavni efekt in prav gotovo tudi boljši zaslužek.



Letos. najhitrejši KARL SCHRANZ - AVSTRIJA



EKSKURZIJA V AVSTRIJO ŠVICO IN ITALIJO

5

Mulej Stanko

Vozimo se proti vznožju Alp. Gričevna-
ta pokrajina se vedno bolj dviguje.
Vozimo se mimo Schwyzerskega jezera,
ter še mimo nekaj manjših jezer, kate-
rih imena nisem zvedel. Ene teh jezer
je imelo podobo kot blejski, manjši
otoček s kapelico. To nas je še po-
sebnost presenetilo. Ob Vierwaldstätt-
skem jezeru smo že v Alpah, sredi
samih visokih vrhov. Cesta, po kateri
potujemo je z usekami in predori spe-
ljana v strmem pobočju visoko nad
jezerom. Pogled na jezero z jadrnicami
parniki, čolni ter z visokimi gorami
na nasprotni strani je res edinstven.

Po ozki in globoki dolini obdani s
samimi tritisočaki, se približujemo
prelazu St. Gothard (2450 m). Prelaz
v celoti je nekaj posebnega.

Preko gorskih masivov se prebijata
cesta in železnica. Dvotirna elektr.
železnica se dviguje v številnih
sopentinah. Pri vsaki pa je napravlj-
en v masivu gore predor, tako da se
obračanje vrši v njemu. To nekajkrat
ponovi, da železnica pridobi na viši-
ni. Od tu pa je napravljen predor sko-
zi glavni masiv v dolžini oca 13 km.
Vzpon železnice je zelo velik, za
pogon pa je v bližini narejenih več
elektrarn.

Tudi lepa asfaltirana cesta se v
številnih zavojih vzpenja proti same-
mu sedlu. Do Zermatta (1800 m), ki
je znan zimskošportni center, je spe-
ljana tudi zobata železnica. Le ta je
brez kakšnih serpentin zmožna
premagovati višino.

Že Rimljanom je bil ta prelaz važen
prehod med severom in jugom. Znan pa

tudi po tem, ker se je čez njega dva
krat pomikal Napoleon s svojo vojsko.
Prvič, ko je šel na osvajanje Rusije,
drugič pa, ko je bežal pred ruskim
vojskovodjem Kotuzovim. Njemi na čast
je pod Zermattom v skali vklesan velik
ruski križ s posvetilom. Še danes stoji
tudi "hudičev most", zidan iz kamenja,
preko katerega so se pomikalne omenje-
ne vojske.

Na prelazu St. Gothard napravimo kra-
tek postanek in moram reči, da je bilo
precej hladno. Tukaj je več hotelov,
kjer si postrežen po želji. Pred njimi
pa je tudi majhno jezerce. Ta prelaz
je tudi jezikovna razmejitev med nem-
škimi in italijanskimi delom Švice.

Po številnih in hitrih serpentinah v
strmem pobočju se spustimo v dolino.
Cesta pelje tako, da ji je verjetno
težko najti primere. Ko dospemo do
prvih naselij, po stavbah in ljudeh
tako opazimo, da smo med Italijani.
Prehod z južne strani preko sedla, je
sličen prehodu iz severa. V manjšem
mestecu Faida prenočimo.

Po globoki dolini nadaljujemo pot pro-
ti jugu. Visoke vrhove vedno bolj
zamenjujejo nižji griči, rastlinstvo
pa dobiva vedno bolj mediteranske zna-
čilnosti. Še kratek postanek v mestu
L o g a n o z jezera istega imena
To je turistično mesto z izredno bla-
go klimo.

/ Se nadaljuje /

NAŠ DOM

KAKO SI SAMI POBARVAMO STANOVANJE

Življenski okoliš nujno terja od človeka, da si uredi dom kjer preživi ves prosti čas, prikupno, praktično in ga seveda izpopolni tudi z raznimi novimi pridobitvami. Da pa bo naše okolje kar najbolj udobno si bomo prav gotovo osvežili naše bivalne prostore.

Torej tokrat nekaj - kako barvamo prostore.

Pri tem sestavku bi se omejili le na sredstva, ki so nam dosegljiva in načini katerih se bomo kot nestrokovnjaki poslužili za lepšanje sob.

1. SLIKANJE Z APNENO BARVO :

Apneno mleko si pripravimo iz starega apna (najmanj eno leto). Apno nemočimo v vodo, ga mešamo in ko se razredči precedimo skozi fino sito, če hočemo doseči belo barvo moramo apnenemu mleku dodati nekaj oker barve. Včasih so dajali modro ali črno barvo, kar pa napravi belo preveč hladno. Dodajanje suhih barv ni priporočljivo, ker te ostanejo v grudicah in pri barvanju puščajo lise. Suha barva naj se predhodno zmeša z vodo, nato pa dodajo skozi sito apnenemu mleku po potrebi. Vedeti moramo, da barvni ton (jakost barve) po osušitvi močno oslabi t.j. barva v posodi je mnogo temnejša, kot pa potem ko se posuši na zidu.

Sedaj pa še kako pripravimo steno za barvanje.

Z lopatico odstranimo vsa odpadajoča barva. Izpulimo žeblice, kjer so visele slike.

Nato z mavcem zamažemo vse večje razpoke / manjše na stropu pa lahko po pr-

vem beljenju). Seveda moramo s stene tudi očistiti prah. Prav je, da odstranimo tudi električna stikala, vtikače in podobno.

Tako pripravljeno sobo oz. stene lahko pričnemo barvati. Najprvo strop. Z mehkim čopičem prvič vlečemo pravokotno na smer padajoče svetlobe, ko pa belimo drugič pa vlečemo v smeri proti oknu. Podobno bomo barvali tudi stene. Če smo se odločili za "gladke" stene, t.j. brez vzorca je po drugem ali tretjem barvanju že kar gotovo. Zgornjo črto bomo potegnili z okroglim tankim čopičem ob ravnilu. Barva za črto naj bo v skladu z barvo sten, (več o kombinacijah barv v eni izmed prihodnjih števil). Barvo za črto pripravimo iz suhe barve, vode in dodatkom lepila (mizarski klej ali podobno). Mleka kot lepilo ne priporočamo vsled maščobe, ki rada pri poznejšem barvanju z juboflor barvo pusti madeže.

Pri barvanju z apnom je važno še vedeti, da naj med prvim in drugim beljenjem stene dobro presušijo in da sušenje ne smemo pospešiti. Čas sušenja naj bo 4 do 8 ure. Gospodinjam pa svetujemo, da čimprej pomijejo tla in ostalo pohištvo, ker se apnena barva pozneje zelo nerada odstrani. V vodo za čiščenje dodajte nekoliko kisa.

Z barvo pa apneni podlagi barvamo predvsem kuhinje, stranišča in kopalnice. Za sobe in hodnike pa bi vam priporočali ali barvanje "na kreda" ali pa tako imenovane juboflor barve.

DALJE SLEDI

Šport

M.O.

FINALNI DEL DRŽAVNEGA PRVENSTVA V HOKEJU ZA ČLANE.

Rezultati zadnjih tekem:

Ljubljana : Partizan 7 : 1
Jesenice : Cr. Zvezda 17 : 1
Ljubljana : Cr. Zvezda 6 : 1
Jesenice : Partizan 12 : 1

Ob zaključku državnega prvenstva lahko ugotovimo, da "Jesenice" nima nobenega pravega nasprotnika. Za njihov uspeh jim iskreno čestitamo in jim želimo, da bi drugo leto na svoje drese prišli sedmo "zvezdico".

SMUČANJE:

DRŽAVNO PRVENSTVO V SKOKIH ZA ČLANE:

V Črni je bilo državno prvenstvo v skokih za člane. Prvo mesto je osvojil Marjan Pečar, drugo Šlibar, tretje Zajc. Božo Jemc se je na treningu lažje poškodoval, tako da ni nastopil.

NA SVETOVNO PRVENSTVO, AMPAK SAMO VELIKE SMUČARSKE IGRE V CHAMONIKSU.

Za to tekmovanje lahko trdimo, da so se Avstrijci dobro revanžirali Francozom za lanski neuspeh. V slalomu je zmagal Bozou /Fr./ Perillat /Fr./ in tretji Neuning /A/. V smuku je prvo mesto zasedel Schrauz /A/, drugi je bil Viollat /Fr./ in tretji Zimmermann /A/. V kombinaciji pa je razvrstitev takat: Prvi Schrauz /A/, drugi Veuning /A/ in tretji Leitner.

Slalom za ženske:

Prva Jahn /A/, druga Goitschel /Fr./ in tretja Netze /A/. V smuku za ženske je bila prva Haas /A/, druga Riva /It./ in tretja Ferries /ZDA/. Končna razvrstitev v kombinaciji: Prva Goitschel /Fr./, druga Jahn /A/ in tretja Netzer /A/.

DRŽAVNO PRVENSTVO V ALPSKIH DISCIPLINAH ZA ČLANE IN ČLANICE:

V Kranjski gori je bilo od 2. do 4. marca državno prvenstvo v alpskih disciplinah. Prvi dan je bil na sporedu smuk. Pri članih je zmagal Peter Lakota, drugi Janez Šumi in tretji Janez Čop.

Pri članicah je bil vrstni red naslednji: Prva Majda Ankele, druga Krista Faneli in tretja Maja Rutar. Tudi drugi dan tekmovanja v slalomu je zmagal Peter Lakota, drugi Stanko Klinar in tretji Dornik. Pri članicah je zmagala Krista Faneli, pred Ankeletovo in Rutarjevo.

Zadnji dan tekmovanja je bil na sporedu veleslalom. Na veliko presenečenje je zmagal domačin Detiček, drugo in tretje mesto si delita Lakota in Šumi.

Pri članicah je bila prva zopet Ankeletova pred Fanlovo in Jamnikovo.

V kombinaciji je pri članih zmagal Lakota Peter pred Šumijem in Jamnikom. Pri članicah je zmagala Ankele pred Fanellovo in Rutarjevo.

TRETJE REPUBLIŠKO PRVENSTVO GOZDARJEV, LESNO INDUSTRIJCEV IN LOVCEV V SMUČANJU.

To tekmovanje, ki je bilo letos v Bohinju moramo priznati, da je bilo zelo uspešno za Elanove ekipe. V prvem dnevu tekmovanja v teku na 10 km so se našli posamezniki uvrstili takole: Peterman šesti, Marolt osmi, Hrovat enajsti in Likozar šestnajsti. Kot ekipa sta Peterman in Marolt dosegla tretje mesto.

V veleslalomu za moške in ženske, so posamezniki in kot ekipe pripravili veliko presenečenje. Med posamezniki je bil Cvenkelj prvi, Pirkmajer sedmi in Bohinc deveti. Ekipno sta morala Mulej in Štefe prepustiti prehodni pokal ekipi "Elan" v postavi Cvenkelj - Pirkmajer.

Tudi pri članicah sta Dobida in Mežek kot ekipa zasedle prvo mesto. Med posamezniki je bila Dobida druga in Mežek tretja.

ZA SMEHI

SMUČARJI



Vam ugaja smučanje?
"Ne vem, dozdej sem samo padel..."

NEDELJSKI SMUČARJI



"Ne veš, koliko me je veljalo,
da sem našel par tako dolgih galoš!"

RESTAVRACIJA



"Gospod je gotovo prvič v našem
lokalu?" - "Ne, zadnjič!"

IZČRPNOST

- Kdo je bil po zadnji seji delavskega sveta najbolj izčrpan?
- ? ! ?
- Dnevni red, ker je bila seja zaključena prav zaradi njegove izčrpanosti.

- "Kako pa to, da tako hitro rešiš vsako križanko?"
- "Ja, veš to je pa samo vaja. Z enim očesom rešujem vodoravne, z drugim pa navpične vrste!"

ŠE ENA O ROBLJU!

Robi res je velik tič,
brez njega ne bi bilo
v Dragi smoha nič!

V ČASU RASTNE DISKRIMINACIJE

"Neki gost Vas želi, tov. direktor!"
"Ali je zamorec?"
"To pa ne vem, ni mi povedal!"

V TRGOVINI

Prodajalec: "V koliko obrokov želite
plačati prvi obrok?"



"Oprete, zdi se mi, da sem Vaš
obraz videl nekje drugje..."
"Čudno, saj ga nosim zmeraj s seboj,
kolikor vem."

1	2	3	4	5	6	7	8	9	10	11	12
	13		14		15			16			
	17		18	19	20			21			
22				23				24	25		26
	27	28		29		30					
		31		32							
	33			34		35	36		37		
						38			39	40	
41	42	43	44		45	46		47	48		49
50				51			52		53		
54					55				56		

V O D O R A V N O :

1. tovarna tekstilne industrije v bližnji okolici, 4. izdelek montažnega oddelka naše tovarne, 9. družabni ples, 13. začetek Rima, 14. posoda za vino, 15. žival, ki ima domovino v obmorskih krajih, 16. osebni zaimek, 17. priznan pralni prašek, 19. kraj na Štajerskem, 11. del Šapfje Loke, 23. A, A, L, 25. kartaški izraz, 27. žensko ime (množ.) 29. "republički savez komunista" 30. Ludolfovo število, (3, 14) 31. veznik. 32. znamka motornih koles, 33. uradni spis, listina, 34. igra, z figurami, 36. letalski savez, 38. skrajšano olje, 39. začetek imena in priimka zelo znanega Slovenskega film. igralca, 41. izdelek naše tovarne, 45. tisti ki se ukvarja s politiko, 48. hogoletni igralec Beograjskega Partizana in drž. reprezentance. 50. človek ki ne more govoriti (narobe) 51. domača žival (govedo). 52. avež, sponz, 53. industrijska rastlina, 54. glavno mesto drž. katere noče priznati samostojnosti Alžirije, 55. znana Zagrebška film. igralka (Irena) 56. plačilno sredstvo

N A V P I Č N O :

1. del kolesa (narobe), 2. življenska tekočina, 3. afriška reka, 4. naš nagovor za sečloveka, 5. deklica ki je nekala rasti, 6. ga-ga, 7. akademski smučarski klub, 8. tujd moško ime, 10. bog ljubeznik, 11. nerjaveča kovina (fonetično), 12. znamka težkih italijan. avtomobil. 18. poizkus zahrbtnega umora velikih osebnosti, 20. najpogostejši povzročitelj prometnih nesreč, 12. tisti, ki se ukvarja s smučanjem, 24. glavni izdelki naše tovarne, 26. športnik, ki uporablja sanke, 28. poželjenje, 35. lepa vrtna cvetlica (cvet), 36. lik, podo ba 37. stebila žitnega klasja (množ.) 40. vnaprej določen načrt dela, 42. življensko ime, 43. veznik, 44. nekatere, 45. se sliši pri strelu iz puške, 46. občinski ljudski odbor, 47. prostor kjer nastopajo pevci, 49. letoviški kraj pri Opabiji

Križanko sestavil:

Matjašič Lado

PRAVILNE REŠITVE BOMO TUDI TOKRAT ŽREBALI IN NAGRADILI.

