

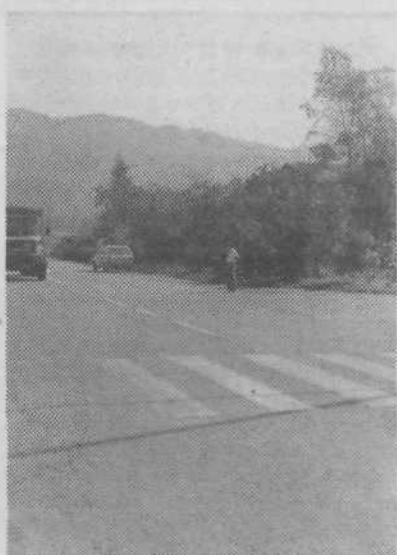
10-LETNICA GASILSKEGA DRUŠTVA ŠTEPANJSKO NASELJE

Konec novembra bo GD Štepanjsko naselje slavilo 10. letnico samostojnega delovanja. Slovesnost bo v prostorih OŠ Karel Destovnik-Kajuh, kjer ima vodstvo izreden posluž za delovanje našega društva. Marsikdo izmed bralcev naše skupnosti ne ve, da se je ideja o ustanovitvi gasilstva v Štepanjskem naselju porodila v hišnem svetu Vlahovičeve 43, kjer je peščica stanovalcev sprejela sklep o ustanovitvi gasilskega društva.

Ker so bili brez opreme, prostorov pa tudi z znanjem o gasilskih veščinah niso bili najbolj opremljeni, so zaprosili hišni svet za nekaj finančnih sredstev za nakup nekaj kosov obleke ter za prostore v kleti, kjer domujejo še zdaj, sosednje gasilsko društvo v Bizoviku pa, če se lahko priključijo in postanejo del njihovega društva. Tako se je začelo delovanje društva, za katero je značilno, da deluje v urbanem predelu mesta, kar je nenavadno, saj društva najbolj delujejo v vaških predelih. Ko so 25. novembra 1981 na ustanovnem občnem zboru položili temelje samostojnemu društvu, se je takratna peščica zagagnanih gotovo spraševala, ali imajo kakšno prihodnost. Toda vodila jih je misel, da samo nadaljujejo humano delo gasilskega društva, ki je že delovalo na področju takratne Štepanje vasi, Hrušice in Kodeljevega, pa je zaradi raznih težav razpadlo. Zastavili so si nalogo, da se zgodovina ne sme ponoviti. Zavihali so rokave in danes, po 10-letnem delovanju, so po rezultatih in opremi v zlati sredini društev v občini Ljubljana Moste-Polje. Imajo solan starejši kader, s pomočjo Gasilskega društva Bizovik, Občinske gasilske zveze, ob-

čine, pa tudi s prostovoljnimi prispevki krajanov so nabavili gasilsko vozilo ter veliko potrebne opreme, kamor spadajo tudi delovne in paradne uniforme. Pred leti so razvili tudi svoj društveni prapor, na katerega so zelo ponosni. Omeniti velja tudi izredno dobre odnose z GD Gornji Petrovci iz Prekmurja. Že nekaj let pa je rdeča nit delovanja prizadevanje za pridobitev lastnih prostorov. Zbirajo potrebna potrdila in soglasja, določena je lokacija, problem pa bodo finančna sredstva. Skratka, potrebno bo še veliko truda, da bodo prišli do lastne strehe nad glavo. Seveda pa je njihova poglavna naloga preprečevanje požarov, skratka preventiva na tem področju. Vključili so se v kontrolno hidrantnega omrežja v naselju in vse pomanjkljivosti zabeležili ter skupaj s KS predali Vodovodu, da napake odpravijo. Omeniti velja, da so pred nedavnim aktivno sodelovali pri lokalizaciji in pogasitvi požara, v katerem je našemu krajanu skoraj pogorelo gospodarsko poslopje. Torej rdeči petelin ne počiva, naši gasilci pa tudi ne. Naj končam pisanje ob 10-letnici društva z besedami: še na mnoga leta in čim manj požarov. VILJEM KLEMENC

KS DOLSKO



Kdaj semafor?

Križišče ceste, ki pelje od Ljubljane proti Litiji, s tisto, ki zavija proti Dolskem, ima sicer signaliziran prehod za pešce. Vendar pa se to zdi prebivalcem Dolskega premalo. Blizu sta namreč vrtec in podružnična šola. Mnogi otroci na poti v šolo in domov prečkajo cesto, ki je tam ravna in zato vozniki veselo pritiskajo na plin. Krajanom se zdi semaforizirano križišče primerna rešitev, saj bi tako njihovi otroci lahko varneje prečkali cesto. (Besedilo in slika: Zdenko Matoz)

BESNICA IN IZLETNIKI

Vroči dnevi so že zdavnaj minili, še vedno pa je svež spomin Besničanov na množice Ljubljancev, ki so predvsem ob vikendih prihajali v dolino Besnice, se ob vodni hladili in krepili z mesom, pečenim na žaru. Običajno je moč pripravil ražen, otroci so se na travniku podili za žogo, žena pa je poležavala in se sončila.

Sem in tja je takšno idilo zmotil kak okoliški kmet, ki je opozoril izletnike, da so si privoščili počitek na zasebni zemlji, in da delajo škodo, saj uničujejo še nepokošeno travo. Izletniki so ga gledali, kot da je padel z Marsa, se počasi odpravili, ali pa tudi ne. Arogantno so kmeta prepričevali, da imajo piknik na državni zemlji, naj jih pusti pri miru, sicer se bodo začeli drugače pogovarjati. Kmetje lahko le tarnajo in stokajo, in tako iz leta v leto. Izletniki Besničanom uničujejo travo za najboljšo košnjo, ti pa so zato zelo besni. Vsa njihova ravna zemlja, ki daje najboljšo krmo, je prav v dolini Besnice. Okoliškim kmetom pa je mleko poglaviti vir dohodka.

Anton Žust, predsednik krajevne skupnosti Besnica, nam je povedal, da so kmetje ob takem početju nemočni in vse bolj jezni. Objeznejši jim uničujejo najboljše travo, ki so jo skrbno gnojili in negovali. Ko pa je trava enkrat pohojena, travnik pa poln smeti in razbitih steklenic, je škoda velika, kmet pa oškodovan, saj krave, ki ne dobe najboljših krme, ne morejo dati najboljšega mleka. Poudaril je, da sicer razume željo mešanov, da pobegnejo v naravo, nikakor pa ne razume njihovega objestnega in brezobzirnega ravnanja.

Dejstvo je, da se besniškim kmetom godi krivica in iz leta v leto dela škoda. Občinske in mestne oblasti bi verjetno morale v prihodnje tudi temu, čeprav majhnemu problemu, posvetiti več pozornosti. Letos je že prepozno, lahko pa že zdaj začnejo razmišljati, kako bodo ukrepali prihodnje poletje.

ZDENKO MATOZ

KS KODELJEVO

Sekundarni plinovod v naši KS se počasi, a vztrajno daljša. Dosedanjim približno 120 priključkom se zdaj pridružuje še 130 doslej evidentiranih novih. Gre za prebivalce ulic Jana Husa, Kosovelove, Goca Delčeva, Menardove in Zadružne. Prebivalci prvih dveh ulic bodo jarke čez vrtove do svojih hiš še ta mesec izkopali sami, krajan preostalih treh ulic pa bodo dela, ki naj bi jih skopali po ulicah, zaupali drugim. Vsa dela naj bi pospešili in jih končali še prihodnji mesec.

Leta 1992 bodo dela nadaljevali, če bo dovolj zanimanja in pripravljenosti za sodelovanje z d.o. Energetika.

Skoraj deset let po sprejemu načrta in številnih težavah in zapletih so stekla intenzivnejša dela na Turnškovem nabrežju. Gre za gradnjo dva metra široke poti za pešce na levem bregu Gruberjevega prekopa od starega (Hradeckega c.) do novega (Kajuhova c.) mostu. Hkrati bo ob poti urejena razsvetljava. Končni hišni lastniki na notranji strani poti pa so naprošeni, da uredijo živo mejo v enotni višini 1,5 metra.

Žal še ne bosta urejeni živa meja na zunanji strani poti na vrhu brega ob prekopu in kolesarska steza (ni še rešen prehod preko Kajuhove c.); postavljeni pa bodo primerni prometni znaki in vse uporabnike pozivamo, da jih upoštevajo.

Končna dela bodo zajemala le še zasaditev dreves in postavitve klopi na primernih razdaljah ob poti. No, to pa bo odvisno bolj ali manj le od denarja.

* * *

Z ureditvijo prometa v naši KS še ne moremo biti zadovoljni, kljub izdelani prometni študiji, ki med krajanje že pred časom ni kdove kako odmevala. Svet KS pa kljub temu in kljub neugodnim »denarnim« časom bedi nad možnostmi in se dogovarja z odgovornimi o stvarih, ki nas glede prometa še žulijo. Gre za več stvari: – izvozne in uvozne cestne zveze naše KS z okolico, predvsem tista preko mostu

KS ZADVOR

... in še besedica, dve o ŠD Zadvor

Dolgo se že ni nič slišalo o športnem društvu Zadvor. Da pa delovanje ni zamrlo, dokazuje redna vadba, ki poteka v telovadnici osnovne šole Sostro in v dvorani združnega doma Zadvor.

Ob torkih imajo v dvorani ZD svoj prostor igralci namiznega tenisa, ob sredah od 18.30 do 19.30 se srečujejo fantje na košarki, za njimi pa imajo do 21.00 rekreacijo dekleta – vse v telovadnici OŠ Sostro. Ob petkih od 19.00 do 21.00 lahko cela družina pride v dvorano ZD na družinsko rekreacijo in videli boste, ne bo vam žal.

Takole čisto na kratko o zdajšnjem dogajanju. Sicer pa se športniki že pripravljajo na prihajajočo zimo in z njo tudi na snežne radosti. Če bo zima letos kaj bolj radodarna s snegom, se nam gotovo obetajo tekaške proge v dolini pod Urhom in postavitve prenosne smučarske vlečnice na pobočju Urha. Pred tem pa morda še kakšno tekmovalno v gorskem kolesarjenju, o čemer pa vas bomo še pravočasno obvestili!

Za dodatne informacije o rekreaciji se obrnite na ŠPORTNO DRUŠTVO ZADVOR, C. II. grupe odredov 43, 61261 LJ-Dobrunje.

TB

GREMO NA PUGLED

Če smo šli v prejšnji številki NSK na Molnik in si med potjo ogledali slikovite in zanimive vasi in kraje ter skrbno obdelana polja ob Litijski cesti, pa tudi smetišča, ki tem krajem kazijo videz, pa gremo tokrat na Pugled, na enega številnih vrhov Dolenjskega gričevja, ki ga poznajo izletniki, predvsem pa nabiranci borovnic in gob, saj si okoliško prebivalstvo tudi s temi dobrotami bolj svojsko vsakdan; tudi tako, da vse to prodaja na ljubljanskem trgu.

Na Pugled (Pogled), visok 615 metrov, lahko pridemo z več strani. Če gremo po Litijski cesti, moramo pri pošti Dobrunje, kjer je bil vse do leta 1952 tudi sedež občine, zaviti desno in pot nadaljevati mimo Zadružnega doma v Zadvoru in šole, ki je bila v teh krajih ustanovljena leta 1869 – zdajšnje poslopje je iz leta 1913 – do cerkve v Sostrem. Pred tem prepeljemo potok Dobrunjska, kjer je bil pred mostom sredi Zadvora zaselek, ki se je imenoval Dobrunje, vse do leta 1965, ko se je večina krajev naše občine preimenovala v ulice. Tako je tudi ta stari, a zanimiv zaselek, za občinsko zgodovino izgubil svoj pomen in trda enosmernost ga je izbrisala iz spomina srednje in mlajše generacije.

Tu sta v srednjem veku stala mlin in dvorec, lasti vplivnega gospoda Dobrina, po katerem je celoten zaselek dobil tudi ime. Ko se je ta ali kdo drug njegovega imena preselil v Spodnji Bizovik (po Valvazorju), je z njim šlo tudi ime in tako so nastale Dobrunje, ostalo pa je tudi staro ime za zaselek.

Res škoda, da so povojne novotarje, ki naj bi bile vse v slogu socialističnih pridobitev, uničevale tudi stara ledinska imena. V bližini tega kraja je stal nekdanji dvorec An der Auen, v lasti družine Dinzl, ki je večkrat menjal lastnike. Nazadnje je bil last Fidelisa Trpinca, a takrat dvorca že ni bilo več, ostali so le še travniki in njive. Še po II. vojni so ljudje pravili tem travnikom graščinski, čeprav so bili že v lasti umobolnice na Studencu.

Tukaj ob Dobrunjski so nekdanji stali tudi mlinci za smodnik, vse do leta 1871, ko so se preselili v Kamnik, kjer smodnišnica stoji še danes. Ostanki teh mlinov in delavnice so bili vidni še več let po drugi svetovni vojni in otroci so se kaj radi kopali v čisti Dobrunjski v bližini ostankov smodnišnice.

Takoj onstran potoka je bila cerkev Sv. Lenarta, ki so jo omenjali že v 14. stoletju in je pripadala Šmarski (in ne šentpeterski) prafari. Kasneje je postala samostojen vikariat (1753) in župnija. Cerkev je stala nasproti sedanje ter bila močno poškodovana v velikem potresu 1895, tako da so jo morali podreti. Sedanja v psevdoromanskem stilu je bila zgrajena leta 1898. V njej je več slik priznanih slikarjev 18. in 19. stoletja in si jo je vredno ogledati. Cerkev ima tudi zanimiv zvon, na katerem so vsa imena faranov, padlih v prvi svetovni vojni. Pred njo je bil po dolgih letih skrivanja lansko leto ponovno postavljen kip Sv. Janeza Nepomuka, ki je nekdanji stal v graščini na Trnjava pod Urhom, ta je bila porušena v potresu 1525 leta.

Pot nadaljujemo skozi Sadinjo vas. Ime je dobila po Sodinju, upravitelju teritorialne enote v času fevdalizma. Od te ceste se desno odcepi stranska pot, ki

vodi v Češnjice in Zagradišče, ki sta znana po češnjah in sadju, ki ga je tu obilo. Pred vojno, pa tudi več let po njej, so te vasi zalagale ljubljanski trg s češnjami, saj ni bilo branjevcev iz doline Neretve ali od kod drugod. Upati je, da bodo te vasi spet dobile pomen, ki jim gre, in da se bodo češnje s tega območja spet pojavljale na ljubljanskem trgu. Sadinja vas je znana tudi po kamnolomu, ki je eden največjih v ljubljanski okolici, ter po pesku za fasade in malto. Od tu je bil doma skladatelj Josip Sicerl (1860–1935).

Dalje ob cesti je vas Podlipoglav z odlično obdelanimi kmetijskimi površinami. Vas so marca 1942 požgali Italijani in je veliko pretrpela. Pred vojno je bilo v njej šest mlinov, med drugim so mleli tudi rožiče.

Desno od vasi pelje pot v Šentpavel, majhno vasico na obronku Molnika. Tu stoji majhna, a slikovita cerkva, posvečena Sv. Pavlu, ki je bila iz stare v 17. in 19. stoletju večkrat predelana. Od letošnjega leta je cesta asfaltirana do vrha vasi, tako se ahko po asfaltu pripelje skoraj do cerkvice. Tu je bila doma Jerica Zemljan (1879–1942), publicistka in velika organizatorica kuharskih tečajev.

Ob cesti, ki pelje v Šentpavel, je tudi cesta v Brezje in Repče, vasi, ki spadata v KS Lipoglav. Cesta je zelo slaba in v zimskem času neprevozna, zato raje uporabljajo tisto, ki pelje skozi Panško



Obeležje na Pugledu (Fotografija: Borut Krajnc)

Reko na Lipoglav. Kraje okoli teh vasi obiskujejo ljudje, ki iščejo gozdne sadeže, saj jih je tu res veliko.

Pri Podlipoglavu cesta zavije v dolino Panške Reke. Dolina je ozka, da je komaj dovolj prostora za cesto, potok in nekaj travnikov in njiv. Pri nekdanjem mlinu »Reškem kovaču« se od glavne ceste odcepi pot, ki vodi na Razore, to je posestvo nekdanjega stiškega samostana, pozneje pa pristava grofov Auserpgerov, oziroma po prodaji svojega zverinjaka na Studencu mestni občini za potrebe umobolnih, pristava bolnice na Studencu. Zdaj te prostore uporablja lovsko družina Pugled, ki je celotno pristavo popolnoma prenovila. Tu je dosti kovanja, pa tudi drugih sadežev, ki rastejo v gozdu.

Po dolini Panške Reke gremo mimo samevajočih kmetij, ki so bile obenem tudi mlinci. Med kmetijama Dolenjec in Ipavec, levo od ceste, in v takomimenovali Srebrni dolini, so do leta 1939 kopali srebrno rudo in jo vozili v Ljubljano na predelavo. Zaradi nerentabilnosti so rudnik zaprli, ostal pa je še zelo dobro

viden jašek, v katerega se lahko brez strahu spustite in poičkusate poiskati srebro. Mimo Ipavca se pot pri Rekarju odcepi od glavne in zavije desno v strm breg; že po kakšnem kilometru ste v Velikem Lipoglavu, ki pa je precej manjši od Malega. Vas ima samo par hiš in tu morate pustiti avto, če ste potovali z njim, vzeti pot pod noge ter nad vasjo zaviti desno proti vrhu Pugleda. Pot ni strma in po nekaj sto metrih ste že na vrhu. Od tod je prekrasen razgled proti Ljubljani in Kamniškim Alpam. Če boste prišli na Pugled v lepem vremenu, vam ne bo žal, saj boste plačljani z res nepozabnim pogledom na jugovzhodne predele ljubljanske kotline in večji del naše občine.

Za vrnitev v dolino priporočam, da pot nadaljujete do Malega Lipoglava, kjer se boste lahko ustavili v prijetni gostilni »Pri Jakobcu« in si naročili pristni domači sadjevec. Tu je tudi kmečki turizem in prijetna trgovina, takšna, kakršnih smo bili vajeni včasih – šel in za njim trgovka. Vas se ponaša s cerkvijo Sv. Miklavža, ki se omenja že leta 1290, z lično urejeno notranjostjo in slikami starih mojstrov. Cerkev je bila leta 1753 barokizirana. Od 1865 do 1910 so imeli tukaj zaslišno šolo, nato pa do leta 1938 redno v župnišču. Pozneje so zgradili novo šolsko stavbo, ki pa so jo že čez pet let Italijani požgali. Tu je bil doma skladatelj Anton Grum, pri cerkvi je župnikoval (1889–1901) znani publicist in nabožni pisatelj Frančišek Marešič, ki je tu tudi pokopan. Na Mali Lipoglav pridete tudi po lepi asfaltirani poti od avtoceste iz Grosupljeva. Tu je precej vikendašev, saj jih je sem pritegnil čist zrak, lepa pokrajina, ki skoraj ne pozna megle, in pa prijaznost tukajšnjih ljudi. Tudi tod je veliko gozdnih dobrot, pa tudi jabolk in drugega sadja, zato lahko pri vsaki hiši dobite kozarček žganja ali mošta.

Od tod se obrnete po cesti proti vzhodu, proti domu, še prej pa med potjo obiščimo Pance, slikovito, čisto in urejeno vasico sredi travnikov in njiv, na hribečku, s katerega je čudovit razgled tako na Kamniške Alpe kot na Dolenjsko gričevje. V bližini Panc je stal grad, ki so ga domačini imenovali Krokrajev. Danes ga ni več, spomin nanj pa je še ostal, tako kot na prazgodovinsko naselje, ki je bilo tu. Ta vasica je dala dva, za široko okolico pomembna moza, Antona Skubica (1876–1940), krajevnega zgodovinarja in socialnega delavca, ter Janeza Žagarja, dramatika, urednika in prevajalca.

Po ogledu Panc se po blagih serpentinah spustimo navzdol do kmetije Rekar, kjer smo zavili desno, ko smo šli na Veliki Lipoglav. Vse do Sostra ali pa do Zavoglja nas bo spremljal potok z različnimi imeni, ki je bil nekoč življenjska moč tukajšnjega prebivalstva. Od izliva v Ljubljanko pri Zavogljem pa do pod Panc je poganjal 15 mlinov, žag in stop. Zdaj jih ni več, ostal je le en sam mlin (pri Dolenjcu), ki opozarja mimoidoče, da je bil potok vir energije in blagostanja ljudi ob njem.

Pot in izlet lahko zaključite v katerikoli tukajšnji gostilni, ki jih je več, toda pravo malico boste dobili le v gostilni »Micka« na Litijski cesti, saj je le ta prislunhila željam popotnika in turista.

Rad bi opozoril vse, ki boste obiskali te kraje, da za seboj ne puščate smeti, ki naj ne bodo kažipot k naravi in turističnim točkam. Naj narava ostane neokrnjena! EDVARD SVETEK

NAMIZNI TENIS

Se želite tudi jeseni in pozimi ob večerih razgibati in razvedriti?

PRIDITE MED NAS!

Pričakujemo Vas v telovadnici osnovne šole Kette-Murn (Kodeljevo) vsak PONEDELJEK, TOREK in ČETRTEK od 20. do 22. ure.

REKREATIVCI Namiznoteniškega društva KAJUH – SLOVAN

Pisma bralcev

Danes, 21. 10. 1991 dopoldan sva se z mlado mamico, ki je peljala otroka v vozičku, prebivala mimo parkiranih avtomobilov, kombijev, tovornjakov po pločniku na Zaloški cesti pred tržnico LJUBLJANA MOSTE.

Potožil sem ji, kako pri nas povsod parkirajo na pločnikih. Ko sem bival v Nemčiji sem spoznal, da plačaš povsod, ne glede na to, kje na pločniku si parkirala. Malo se je nasmejala, pa si je verjetno mislila: »Kaj hočemo, druge dežele, druge navade!« No jaz pa dodajam svojo misel:

Ni potrebno, da pajek odpelje avto, ki je parkiran na določenem mestu, ker sicer ne ogroža tako hudo prometa. Kazen pa bi morala biti izrečena v tolarjih, morda malo višja: »KDO JE V TEM PRIMERU KRIV, KO PEŠEC STOPI NA CESTO, SAJ NE MORE DRUGAČE MIMO, SE PRI TEM ZGODI NESREČA? ALI ODGOVARJA SAMO VČAK ALI TUDI POLICIJA, SAJ S A KRŠILA OBA, PRVI Z NEPRAVILNIM PARKIRANJEM, DRUGI Z NEVESTNO OPRAVLJENIM DELOM.«

LADISLAV ULČAKAR

Naša skupnost bo spet izšla 23. decembra