



GLG

GG – Bled
GG – Kranj
ALPLES – Železniki
JELOVICA – Škofja Loka
LIP – Bled
ZLIT – Tržič
AERO-CELULOZA – Medvode
GRADIS-LIO – Škofja Loka

11 Leto X – št. 2 – 1987

GLASILO SESTAVLJENE ORGANIZACIJE: ZDRUŽENO GOZDNO IN LESNO GOSPODARSTVO » G L G « BLED

ROK GAŠPERŠIČIČ,
GLAVNI DIREKTOR SOZDA GLG:

Kriza še ni mimo

V Sloveniji smo v letošnjem prvem polletju izdelali analize o položaju lesarstva. Ugotovitve je potem obravnaval republiški izvršni svet in sicer na sejah v maju in juliju. Takrat smo bili prepričani, da dobro poznamo realni položaj panoge in da bomo ob tržno in izvozno naravnanih (napovedanih) ukrepih gospodarske politike začeli postopoma premagovati krizo, v katero je zašlo lesarstvo. Hkrati smo analizirali tudi položaj gozdarstva, ki je poleg trgovine najpomembnejši člen reprodukcijske verige. O problematiki gozdarstva smo razpravljali predvsem pod vtisom slabšanja ekonomske moči te panoge, spoznanj o umiranju gozdov ter vedno pogostejših naravnih katastrof. V GLG smo ob tem izdelali lastne analize in določili program aktivnosti. Tesno smo sodelovali z republiškim komitejem za industrijo in gradbeništvo, precej naših ocen in predlogov pa je v zaključkih upošteval tudi republiški izvršni svet.

Če površno pogledamo polletne in devetmesečne rezultate gospodarjenja, ne bi smeli biti nezadovoljni, saj smo edini sozd v Sloveniji, ki je posloval brez izgub. Ko pa poslovanje poglobljeno analiziramo, ugotovimo, da imamo na voljo vedno manj produkcijskih faktorjev in da je izkazani uspeh tudi rezultat novega obračunskega zakona. Zmanjšuje se prodaja, povečuje se nelikvidnost, zmanjšuje se volja do dela, surovine in reprodukcijski material se dražijo hitreje kot izdelki. Še najbolj pa zaskrbljuje, da se pojavlja pesimizem.

Lesarstvo sozda GLG je letos doseglo nekoliko boljše rezultate kot lani, gozdarstvo in celulozna industrija pa precej slabše. Kriza je zajela tudi do zdaj uspešne panoge, sicer pa se negativni trendi v našem gospodarjenju nadaljujejo.

Z bojznijo smo pričakovali sprejem protiinflacijskih ukrepov. Slovenska delegacija se je pri odločanju ravnala po volji svojega gospodarstva in jih ni podprla, saj le deklarativno spodbujajo izvoz in dajejo samostojnost podjetjem in so le načelno naravnani v tržno gospodarjenje. Pa vendarle: protiinflacijski ukrepi so bili sprejeti in že veljajo. Najbolj nas prizadenejo: vračanje in zamrznitev cen izdelkov, podražitve vseh vrst energije in omejevanje nekaterih poslovnih stroškov. Devalvacija je pri izvoznikih učinkovala pozitivno, vendar je učinke skoraj razpolovilo zmanjšanje izvoznih spodbud ali celo odprava teh. V sozdu smo že ocenili, kako bodo ukrepi vplivali na poslovanje v zadnjem četrtletju oziroma na zaključni račun. Rezultat je – negativen. Dobro vemo, da na izgube ne moremo pristati in da bo treba napeti vse sile, da se jim izognemo.

Kolektivni poslovodni odbor in delavski svet sozda sta že sprejela smernice plana sozda GLG za prihodnje leto. Vsebuje le tiste naloge, ki naj bi jih članice uresničevale skupno. Prepričan sem, da bo izvajanje načrta, s katerim naj bi okrepili in izkoristili komparativne prednosti, ki jih imamo (surovino, možnost medsebojne specializacije in kooperacije, medsebojno poznavanje, dobro razvejana lastna prodajna mreža na domačem trgu ipd.) pripomoglo k premagovanju težav in k izboljšanju stanja. Ob tem se moramo zavedati, da so praktično vse panoge v enakem ali še slabšem položaju in da je od učinkovitosti gospodarjenja odvisen tudi družbeni in osebni standard. Manj nas bo vse skupaj prizadelo, če se bomo znali in hoteli zediniti in povezati.



Preberite:

2., 3., 4., 5., 6. stran: Prednovoletni pogovori z direktorji delovnih (temeljnih) organizacij, ki so članice sozda GLG – Usmeritev v kakovost nas tepe pri dohodku. Z utežmi na nogah je težko teči, Vihar se še ni polegel, Na domačem trgu ni prostora za vse. . .

7. strani Mojmir Perdan, mladi gozdarski strokovnjak iz kranjskega gozdnega gospodarstva pravi: »Gozd je kot bolnik,« in se sprašuje: »Je gozdarstvo le dejavnost za pridobivanje lesa? Zakaj smo gozdarji tako gorki ob besedi divjad?«

8. stran: LIP je med poskusnimi delovnimi organizacijami v Sloveniji, ki so uvedle 40-urni delovni teden. Izkušnje so po devetih mesecih pozitivne.

10. stran: »Zasluzek je skromen, preskromen,« meni Valentin Hudovernik, kmet s Spodnjih Laz in član delavskega sveta sozda GLG.

SREČNO

NOVO

LETO!



Prednovoletni pogovori z direktorji delovnih (temeljnih) organizacij, članic sozda GLG, o gospodarjenju, proizvodnih programih, načrtih, protiinflacijskih ukrepih. . .

MILOŠ MARTINOVIČ, DIREKTOR
GOZDNEGA GOSPODARSTVA
KRANJ:

Vihar se še ni polegel

Gozdarstvo, ki je še do nedavnega veljalo za zelo trden člen v gospodarski verigi, je zdaj v škripcih. Motijo se tisti, ki trdijo, da je v gozdarstvu treščilo z jasnega, nepričakovano torej, in da sta za slabe rezultate kriva le novi obračunski sistem (ki je gospodarstvo postavil na stvarna tla) in uničujoča inflacija. Nekaj že, ne pa vsega.

»Mnogi so bržčas že pozabili, da je gorenjske gozdove pred dobrimi tremi leti prizadel veter, pravi orkan, ki je samo v kranjskem gozdnogospodarskem območju izruval, polomil, poškodoval ali omajal prek 200 tisoč kubičkov drevja; leto kasneje pa se je nad gozdovi znesel še žled. Polomija je zdaj v glavnem že pospravljena, nekaj jo je le še na žledolomnem območju v škofjeloški občini. . . Gozdarji smo že prvo leto po naravnih ujmi opozarjali, da bo kriza po lesarstvu zajela tudi gozdarstvo in da bodo v nekaj letih tudi v tej panogi nastale težave. Gozdni sestoji so namreč precej zrahljani in zato tudi manj odporni za bolezni, napadi škodljivcev, zoper mraz in sušo, pred »zeleno kugo«, kot nekoliko senzacionalistično imenujemo pojav umiranja gozdov. Vse to je povezano z večjimi izdatki, v gozdarstvu pa je, vsaj realno, zdaj manj denarja, kot ga je bilo pred leti. Cene lesa ne sledijo inflaciji. Vse več je lubadark, sušic, tako imenovanih »slučajnih pripadkov« – slabega lesa torej, od katerega je tudi zaslužek skromen. Tričetrletje smo sklenili s »pozitivno ničlo« in bomo nadvse zadovoljni, če bo tako tudi ob koncu leta. Odkup lesa za zdaj poteka še normalno, bojim pa se, da bodo težave v delovni organizaciji že prihodnje leto občutili tudi kmetje.«

Kako je z obnovo gozdov? Po naravnih ujmi so nastale jase, goličave, otoki sredi gozda.

»Obnova za zdaj poteka po načrtu, toda če ne bo denarja, bo delo zastalo. Sredstev za razširjeno biološko reprodukcijo ne moremo vračunati v ceno lesa, ta denar bo treba zbrati na drug način. Če nam to ne bo uspelo, bo trpel gozd. Sicer pa to ni le problem kranjskega gozdnega gospodarstva, temveč vsega slovenskega gozdarstva. O tem je pred nedavnim razpravljaj tudi republiški izvršni svet.«

Lubadar predstavlja resno nevarnost za gorenjske gozdove. Kakšno je stanje v kranjskem gozdnem gospodarstvu?

»Lubadar nam je ušel po gozdu, ločili smo ga in upam, da smo ga z dosejanimi ukrepi omejili. Z delom pa bo treba nadaljevati.«

Prihodnje leto spet prehajate na normelni letni posek, na etate, kakršni so bili pred neravnimi ujmami. Kakšne bodo posledice?

»Etati bodo približno za dvajset odstotkov manjši. To bo povzročilo še dodatne težave, vendar pa v vodstvu menimo, da je za zdaj še mogoče z notranjimi ukrepi doseči pozitivni rezultat oziroma zmanjšati tiste stroške, na katere lahko vplivamo z dobrim delom in gospodarjenjem.«

Že dolgo je znano, da sedanja organiziranost ni dobra in da je predvsem predraga. Zakaj vztrajate pri starem?

»V kranjskem gozdnem gospodarstvu smo se že poskušali drugače poslovno organizirati, vendar pa so delavci na referendumu glasovali proti. Z novo organiziranostjo bi pocenili in poenostavili delo, gozdarske strokovnjake bi razbremenili pisarniškega dela in jim omogočili, da bi več delali v gozdu, zaostri bi odgovornost za upravljanje z gozdom, spremenili bi funkcije vodenja in načrtovanja. . . Razmišljali smo že tudi o drugačni samoupravni organiziranosti, o združitvi tozdov in tokov na določenem območju. Še najboljša rešitev bi bila enovita delovna organizacija, vendar nas pri tem omejuje zakon o gozdovih.«



Gozd le od daleč. . .

DUŠAN NOVAK, DIREKTOR
GOZDNEGA GOSPODARSTVA BLED:

Usmeritev v kakovost nas tepe pri dohodku

V blejskem gozdnem gospodarstvu ste letos dali velik poudarek kakovosti lesa. Kako se je to odražalo v poslovnem rezultatu?

»Ostanek dohodka je bil ob tričetrletju realno za dve tretjini manjši kot lani v enakem času, ob koncu leta pa bo bržčas še slabši. Po 26. septembru smo namreč vse zmogljivosti usmerili v Bohinj, kjer je veter polomil okrog dvanajst tisoč kubičnih metrov gozdnega dravja. Posek in spravilo bosta tu zelo draga, saj gre za polomijo na dokaj zahtevnem terenu. Zaskrbljuje nas tudi oddaja lesa: v družbenem sektorju bomo plan stoođstotno izpolnili, v zasebnem pa smo ga v devetmesečju le 64-odstotno. Če načrta ne bomo uresničili, bomo poslovno leto sklenili s »pozitivno ničlo« – brez izgube sicer, vendar tudi brez ostanka dohodka. To pa bi pomenilo, da ne bi mogli odpirati gozdov, posodabljanje mehanizacije, ki je v povprečju stara že deset let. . . Letos smo tudi načrtovali, da bomo obnovili vse prizadete gozdove, vendar nam je zmanjkalo denarja in smo morali spremeniti cilje. In kaj ima pri vsem tem opraviti kakovost lesa? V blejskem gozdnem gospodarstvu smo letos drastično zmanjšali zaloge lesa na skladiščih, v zasebnem sektorju pa smo uveljavili odkup na osnovi treh kakovostnih razredov, predvsem pa smo ločili sveži les od preležanega. Takšna usmeritev v kakovost nas je tepla po finančni plati – več je bilo namreč celuloznega lesa, ki se je v tričetrletju podražil le za 69 odstotkov, in manj hlodovine, pri katerih pa so cene porasle za 103 odstotke. Naj bo tako ali drugače: čeprav je gozd bolan in narašča delež »slučajnih pripadkov« v skupni sečnji, je nesporno, da bo v prihodnosti kakovost pomembnejša od količin.«

Naj tudi vam zastavim podobno vprašanje kot direktorju kranjskega gozdnega gospodarstva. Kaj menite o organiziranosti gozdarstva?

»Ne razumem, da nam odgovorni ne dovolijo organiziranosti po teritorialnem načelu. Zdjaj smo namreč priča tudi dokaj smešnim situacijam: v isti gozd hitijo gozdarji iz tozda in iz toka, med njimi pa ni pravega sodelovanja. Še najboljša rešitev bi bila eno-

vita delovna organizacija z gozdnimi obrati, ki ne bi ločevali gozdov po lastništvu. Kmet ne bi bil nič prikrajšan, ne pri denarju ne pri pravicah, ki izhajajo iz njegovega dela. Samouprava bi še naprej tekla po dveh tirih – po delevski in kmečki. Proizvodnja pa bi bila precej cenejša, poslovanje manj zapleteno.«

Odnos kmet – gozdar: na tej relaciji so bili vedno manjši ali večji problemi. Kako je zdaj?

»Bili so časi, ko se je kmet bal gozdarja. Mislim, da to ni bilo dobro. Stanje, kakršno je zdaj, pa tudi ni v redu, saj vse posledice kmetovih odločitev, da lesa ne bo sekal, ker nima prave cene, ali da ga bo oddal drugim, nosi delovna organizacija. Blejsko gozdno gospodarstvo mora na leto posekati približno dvesto tisoč kubičnih metrov lesa ne glede na to, kakšne so razmere na trgu – ali ima les dobro ceno ali slabo. Gozdnogospodarski načrt je namreč kot zakon z vsemi posledicami (tudi kazenskimi) za tistega, ki ga ne spoštuje. V zasebnem sektorju bo plan sečnje izpolnjen, prav tako plan domače uporabe, le plan oddaje ne bo. Kaj to pomeni? Razlika so odtujitve, črna oddaja lesa.«

STANE ČADEŽ, DIREKTOR ALPLESA.

Na domačem trgu ni prostora za vse

V Alplesu ste letos načrtovali enak obseg proizvodnje, kot ste ga dosegli lani. Za zdaj ste šest odstotkov za načrtom. Kako to?

»Odločili smo se za višjo stopnjo obdelave lesa. Naš cilj je, da bi bili po oblikovanju in kakovosti izdelkov za korak pred ostalo pohištveno industrijo v Jugoslaviji in da bi prešli v srednji in višji kakovostni (cenovni) razred. Raje bomo delali manj, a tisto bolje. Statično to zelo negativno odjekne, ker je miza še vedno ena miza ne glede na to, koliko dela je vanjo vloženo, ali je vredna 50 tisočakov ali 350.«

V Alplesu se že kronično pritožujete nad kakovostjo lesa. Zakaj?

»Povprečna cena je pokvarila odnos do kvalitete. Alples se prizadeva, da bi dvajset let staro prakso spremenili in da bi čimprej prešli na prevzemanje in plačevanje lesa po kakovosti. To bi bilo za vse koristno: gozdarji bi izboljšali gozdni red, lesna industrija bi dobila kakovostnejšo hlodovino, izraba lesa bi bila boljša. . . V Avstriji poznajo sistem »24 ur« – v tolikšnem

času mora biti les na žagi oziroma pri predelovalcu.«

Kako ocenjujete devetmesečno poslovanje, kakšna je napoved za konec leta?

»V polletju je bil poslovni rezultat precej boljši kot v tričetrtletju. Akumulacija se je zmanjšala, ker smo v tretjem četrtletju proizvajali izdelke iz novega programa, v katerega smo vložili 500 milijonov dinarjev, iztržili pa v tem času še nismo nič. Pričakujemo, da bo ostanek dohodka ob koncu leta spet nekoliko večji. Likvidnost se poslabšuje, čimbolj se bližamo koncu leta: plačilni roki se podaljšujejo, kupci ne poravnava sproti svojih obveznosti, občutimo pa tudi posledice afere Agrokomerc.«

Zaloge pestijo skoraj vse pohištvenike v Sloveniji in Jugoslaviji. Ali tudi Alples?

»Pri nas so zaloge normalne in so tudi trenutno pod optimalnimi. Sproti, tedensko ali celo dnevno, spremljamo proizvodnjo, prodajo, naročila, »tipamo« trg in skušamo biti čimbolj prožni. Ker imamo dokaj pestro proizvodnjo, smo se lahko doslej razmeroma dobro prilagajali tržnim razmeram.«

Domači trg je prevelik za vse pohištvenike, izvoz je nujna, tudi za Alples.

»Lesna industrija ne bo vzdržala v sedanjih gospodarskih razmerah, če ne bo vsaj četrtino proizvodnje prodala na tujih trgih. To je tudi naš cilj za prihodnje leto. Letos bomo izvozili za štiri milijone dolarjev, z izvozom bomo ustvarili približno 18 odstotkov prihodka. Dela za izvoz je bilo letos dovolj (in ga je še), vendar je ob vsakem tovrstnem poslu treba pretehtati, kako vpliva na dohodek tovarne. Izvoz je bil sicer letos dohodkovno zanimivejši kot lani (poleg materialnih izdatkov je kril tudi osnovno delo), ven-

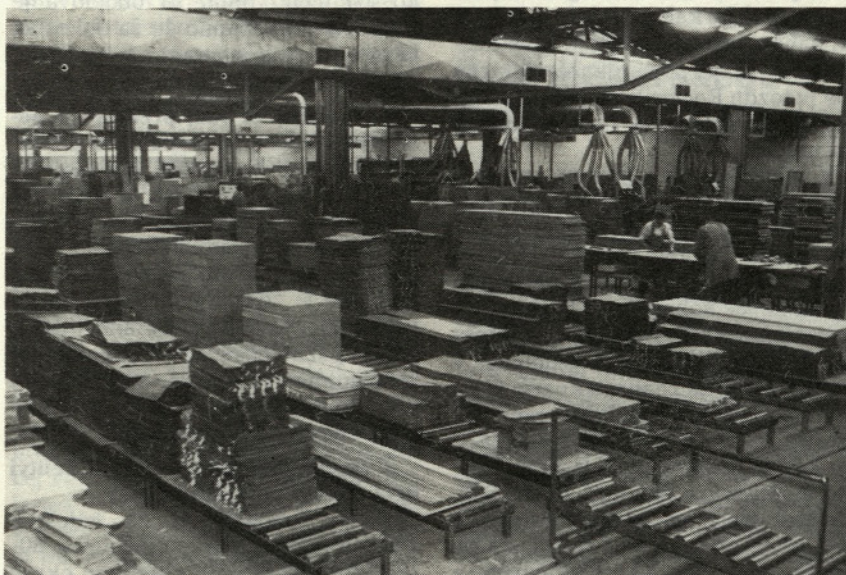
dar še vedno ni dajal pozitivnega rezultata in se je bolj splačalo prodajati doma.«

V Alplesu delate zadnje čase vse manj za neznanega kupca, na zalogi v velikih serijah. Prodaja sistemskega pohištva upada. Uveljavljajo se novi programi. kateri?

»Pripravili smo program Dom-Oreh z novo obliko, novimi materiali, novimi tehnološkimi prijemi. . . Od oktobra dalje je že na trgu in se kar dobro prodaja. Za beograjski sejum smo izdelali moderno oblikovano pohištvo, močno obogateno z masivnimi letvami. Razvili smo deset novih miz, za katere je veliko zanimanje doma, v tujini pa zlasti v Veliki Britaniji.«

Za konec še vprašanje, ki bi po pomembnosti pravzaprav sodilo na začetek pogovora: kakšni so učinki protinflacijskih ukrepov?

»Protinflacijski program premalo spodbuja prizadevanja za večjo proizvodnjo in večji izvoz, omejuje kupno moč, povečuje brezposelnost in vodi v revščino. Čeprav izvozimo polovico več kot uvozimo, so nam devalvacija, podražitev električne energije, goriv in prevozov ter vračanje cen na raven 1. oktobra več »odnesli« kot »prinesli«. Stroški poslovanja se bodo mesečno povečali za 170 milijonov dinarjev. Od naših dobaviteljev doslej (do konca novembra) še nihče ni pocenil materialov na prvooktobrsko raven, Alples pa bo z vrnitvijo cen ob 140 milijonov dinarjev prihodka. Podražitev električne energije nam je povečala stroške poslovanja za 33,5 milijona dinarjev na mesec, podražitev goriva in prevozov za 19 milijonov, vzdrževanje strojev in naprav bo dražje za šest milijonov dinarjev na mesec; ob vsem tem pa še ni znano, kako bodo ukrepi vplivali na kupno moč.«



FRANC BAJT, DIREKTOR LIP:

Razvoj bo slonel na lastnem znanju in denarju

Radovljški komite za družbeno planiranje in gospodarstvo je pripravil analizo o položaju lesne industrije v občini. Glavni poudarek kajpak daje LIP-u, za katerega ugotavlja, da še razmeroma dobro stoji in gospodari, da pa so se rezultati tudi v tej delovni organizaciji podobno kot tudi pri drugih lesarskih v Sloveniji v zadnjih petih letih precej poslabšali. LIP je 1982. leta prispeval k skupni akumulaciji radovljškega gospodarstva skoraj dvanajst odstotkov, lani je bil ta delež manj kot devetodstotni. Še pred petimi leti je bil po deležu sredstev, ki jih je namenjal za naložbe, za posodabljanje in širitev proizvodnih in drugih zmogljivosti nad občinskim povprečjem, lani je bil pod njim. Delež prihodka, ki ga ustvari LIP s konvertibilnim izvozom, je v LIP še vedno nad občinskim povprečjem, vendar se je v petih letih zmanjšal.

Gospodarski rezultati, ki jih je LIP dosegel v letošnjih prvih devetih mesecih, so v primerjavi z drugimi lesarskimi organizacijami in glede na težave, ki pretresajo to panogo, še dokaj dobri, sicer pa v delovni organizaciji z njimi niso pretirano zadovoljni. Le kako naj bi bili? Akumulacija je bila ob tričetrletju skoraj za polovico manjša kot lani v enakem času. Na poslovni rezultat so poleg »zunanjih razlogov« (devizni zakon, plačilna nedisciplina, dodatna obremenitev gospodarstva ...) vplivale še notranje slabosti in pomanjkljivosti: zamude pri posodabljanju proizvodnje in predolgo preskušanje novih strojev, zastoji na žagi v Podnartu (razlog: dotrajana oprema), slaba kakovost lesa in težave pri nabavi furnirja, še zlasti hrastovega iz Slavonije, pomanjkanje delovne sile (v tozdu Rečica je stalno primanjkovalo 25 delavcev), občasni zastoji pri prodaji ...

V radovljškem komiteju za družbeno planiranje in gospodarstvo menijo, da ima LIP dobro dolgoročno »strategijo«: delovna organizacija se zaradi velike konkurence na domačem trgu vse bolj usmerja v izvoz in v proizvodnjo kakovostnejših, zahtevnejših in bolje plačanih izdelkov, v manjše serije za znanega kupca; je pa tudi ena redkih lesarskih organizacij pri nas, ki še zmore večja vlaganja.

»Razvoj bo temeljil na lastnem znanju in denarju,« poudarja Franc Bajt, direktor blejskega LIP. »Tehnološko smo se že precej posodobili, čaka pa nas še veliko dela. Zakaj končujemo z

modernizacijo žage v Bohinju, brikerirnica v Bohinju je skoraj gotova, v sklepni fazi so vlaganja za nov proizvodni program opažnih nosilcev, do konca maja prihodnje leto naj bi bil zgrajen center za inženiring in marketing – klet in pritličje bomo namenili za maloprodajo, prvo nadstropje za prodajno službo (izvoz, domače tržišče, marketing) v drugem pa bosta inženiring (opažarstvo, izdelki Filba) in razvojni biro. V prihodnosti bomo morali več sredstev vlagati tudi v razvoj trgovine oziroma v lastno prodajno mrežo. Tri trgovine že imamo, četrta, v Beogradu, je tik pred odprtjem, sicer pa je naš cilj, da bi sami prodali vsaj tretjino izdelkov in da bi bili manj odvisni od posrednikov, ker nam jemljejo preveč zaslužka.«

LIP je v letošnjih prvih devetih mesecih ustvaril 23 odstotkov konvertibilnega izvoza v radovljški občini, Elan, denimo, 46. Vrednost prodaje na Zahod bo ob koncu leta nekoliko večja kot lani, sicer pa je izvoz še vedno nesposobuden. Mar ne?

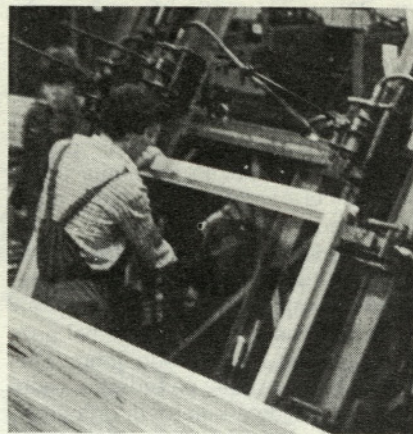
»Pri izvozu še vedno zaostajamo za cenami na domačem trgu, čeprav smo letos izdelke za domačo prodajo podražili manj, kot je porasla inflacija. Pri opažnih ploščah, ki predstavljajo največji delež v izvozu, dosegamo dobre cene, celo boljše kot konkurenca. Pri stavbnem pohištvo smo na vrhu spodnjega cenovnega razreda. V Zvezni republiki Nemčiji, kamor veliko izvažamo, se je stanovanjska gradnja skoraj razpolovila in je zato vse več pritiskov (posrednih ali neposrednih), da bi cene znižali. Pri pohištvo dosegamo za zdaj še najnižje cene, vendar poskušamo z majhnimi serijami in boljše obdelavo lesa priti v višji cenovni razred ... Velik napredek smo letos dosegli v proizvodnji strojev in naprav v bohinjskem Filbu, kjer smo v sodelovanju z Dimterjem razvili računalniško krmiljeno linijo za obdelovanje lesa. Naročila imamo že za Jelovico, Lesno, tri za kooperanta iz Nemčije, nekaj jih še pričakujemo.«

Opažarstvo že zdaj predstavlja pomemben delež v proizvodnih in prodaji, v prihodnje bo še večji. Kaj snujete?

»LIP je že dolgo časa poznan kot proizvajalec opažnih plošč za potrebe gradbeništva. V zadnjih letih smo razvili še opažni nosilec in kovinski del. Ponudba je zdaj kompletna in to bo velika poenostavitev za gradbeništvo. Naše opažne nosilce so že uporabljali pri gradnji nove jeklarne na Jesenicah nove tovarne v kranjski Savi, stanovanjskega bloka v Ljubljani ...«

Z Jelovico se dogovarjate o delitvi dela. Za kaj pravzaprav gre?

»Naše zmogljivosti za izdelavo vratnih podbojev so izrabljene le 60-odstotno (na leto jih naredimo okrog



70 tisoč, lahko pa bi jih 120), zato smo Jelovici predlagali, da bi v obratu v Preddvoru delali kaj drugega, denimo, posebne vrste sobnega parketa. Odločiti se bodo morali sami, za LIP lahko rečem le to, da bi bil pripravljen pomagati pri financiranju novega programa.«

MARJAN BIZJAK, DIREKTOR ZLIT:

Pohištvo smo podražili tudi tujim kupcem

Izgradnja obrata za masivno pohištvo je bila za ZLIT velik investicijski zalogaj, po mnenju bankirjev celo prevelik glede na letni prihodek in dohodek delovne organizacije. Pa vendarle: obrat stoji in daje rezultate.

»Resda nas je gradnja precej izčrpala in moramo še precej dolga poravnati, vendar je pomembno tudi to, da se počasi in vztrajno približujemo ciljem, ki smo jih zapisali v investicijski elaborat. Na Zahod bomo letos prodali za poldrugi milijon dolarjev izdelkov, za 10 do 12 odstotkov več ko lani oziroma petino celotne proizvodnje. Skoraj polovico pohištva bomo prodali v Skandinavijo, domovino masivnega pohištva, ostalo pa v Francijo, Švico, v Zvezno republiko Nemčijo in še v nekatere druge države. Pri tovrstnih izdelkih dosegamo evropske cene. Lahko se pohvalimo, da smo že lani podražili izdelke za izvoz za nekaj odstotkov, zdaj pa jih bomo še za pet let ali šest. To je za zahodnoevropske razmere že dokaj veliko. Tuji kupci so zadovoljni s kakovostjo pohištva, še nobene pošiljke nam doslej niso zavrnil ali poslali nazaj, pri dobavi pa lani in letos nismo zamudili roka niti za en dan.«

V letu, ko so ZLIT pestile poleg vseh težav še rdeče številke v zaključnem obračunu, je delovno organizacijo zapustilo precej delavcev. Kakšna je zdaj fluktuacija?

»V proizvodnji masivnega pohištva se je tedaj zamenjala v enem letu polovica delavcev, ljudje so si dobesedno podajali kljuko tovarniških vrat. Zdaj so razmere normalne, fluktuacija se je ustavila. Delovne sile imamo dovolj in jo celo odklanjamo, sprejemamo le kvalificirane in visokokvalificirane mizarje. Štipendiranje se nam je splačalo: letos je prišlo iz lesarske šole in od vojakov petnajst mladih delavcev. Odnos do dela in discipline se je precej izboljšal. Nekoliko so na to vplivali osebni dohodki, ki so za tržiške razmere še kar dobri (septembrsko povprečje je bilo 270 tisoč dinarjev), še vedno pa so pod povprečjem pohištvene industrije: še bolj kot to pa spoznanje, da je vse težje dobiti zaposlitev.«

Lani ste kar s precejšnjimi težavami izvedli referendum o ukinitvi tozdogov in o oblikovanju enovite delovne rezultate. Prvo leto dela v spremenjeni organizaciji se končuje. Kaj opazujete?

»Razmere v tovarni so se precej izboljšale: tehnološki postopek poteka bolj usklajeno, nekateri izdatki so se zmanjšali, poslovanje je manj zapleteno, odnosi med delavci so se popravili, ni več tozdogovskega zapiranja, ob vsem tem pa samoupravljanje ni niti malo okrnjeno.«

Kako si zamišljate razvoj tovarne v naslednjih letih?

»Usmeritve, kakršne si je delovni kolektiv zastavil že v preteklih letih, so pravilne. Naložba nam je omogočila višjo stopnjo obdelave lesa, izboljšanje kakovosti pohištva in količinsko večjo proizvodnjo. Tudi v zabojarji je naš cilj, da ne bi delali samo preproste embalaže (palet), temveč tudi zahtevnejše izdelke, z več vložene delo. V letu 1988 bomo posodobili žago (naložba bo stala 300 milijonov dinarjev), vendar le v primeru, če bo to dopuščala akumulacija. V ostalih obratih bomo sproti posodabljali opremo, uvajali tehnološke novosti, nadomeščali izrabljene stroje z novimi in podobno... Proizvodnja je že zdaj na dokaj visoki ravni, dela (naročil) je dovolj, zalog ni. Ko pa pod vsem tem potegnemo črto, vidimo, da hodimo po zelo tankem ledu vsaj kar zadeva dohodek.«

Ko smo že pri dohodku in denarju - kakšen je bil tričetrletni poslovni rezultat, kako ste gospodarili v prvih devetih mesecih?

»Ostanek dohodka je bil skromen, realno celo nekaj manjši kot ob polletju. Če ne bo hujših pretresov v zadnjem četrletju, bomo zaostanek nadoknadili in sklenili leto brez poslovne izgube. Čeprav se je število zaposlenih zmanjšalo za deset, smo naredili več kot lani. Delali smo predvsem za znanega kupca in v majhnih

serijah. Takšna proizvodnja je zahtevnejša in dražja, njena prednost pa je v tem, da ne ustvarja zaloga.«

MATJAŽ ČEPIN, DIREKTOR JELOVICE

Z utežmi na nogah je težko teči

Z direktorjem škofjeloške Jelovice smo se pogovarjali le nekaj dni po tem, ko je zvezna vlada sprejela novi protinflacijski program. Takrat vsi ukrepi še niso bili povsem znani, Matjaž Čepin pa je takole komentiral enega od njih - zamrznitev cen:

»Vlada nam je doslej že večkrat zamrznila cene, vendar za zdaj tovrstni ukrep še ni dal otipljivih rezultatov. Dvomim, da bo tokrat kaj bolje. Tudi ne verjamem, da bi kdo od naših dobaviteljev surovin in reprodukcijskega materiala znižal cene na raven 1. oktobra letos. Proizvajalci bodo na zamrznitev reagirali po svoje. Če je za državno birokracijo okno samo okno s takšno ali drugačno (zamrznjeno) ceno, potem ga je mogoče sestaviti iz slabših materialov oziroma iz cenejših sestavin. Sicer pa - v zvezni vladi pravijo, naj bi tekli, delali več in bolje, več izvažali, še zlasti na Zahod, toda težko je (bo) teči, če ti na obe nogi nataknejo uteži.«

Devetmesečni poslovni rezultat - pozitivna ničla ali kaj bolje?

»Ko pregledujem letošnja cenovna neskladja, se mi zdi čudno, kako smo sploh lahko dosegli »pozitivno ničlo« oziroma rezultat brez večjega ostanka dohodka. Les se je v dobrem letu podražil trikratno, okenske šipe celo štirikratno, 95 odstotkov naših izdelkov pa ne več kot za sto odstotkov. Končni proizvajalci smo še v težjem položaju kot drugi, ki se pojavljajo na začetku ali na sredini reprodukcijske verige, ker se neposredno soočamo s trgom, z manjšo kupno močjo, s slabšimi posojilnimi možnostmi... Vse teže bo proizvedeno tudi prodati.«

Letošnji izvoz Jelovice bo precej večji od lanskega, vendar to še vedno ni raven tako velike delovne organizacije. Kaj načrtujete?

»Vrednost letošnjega izvoza na Zahod bo 2,5 milijona dolarjev (uvoz štirikrat manjši), kar pomeni, da bomo na tuje prodali osem odstotkov proizvodnje. Jelovica bi lahko glede na zmogljivosti in velikost prodala v tujini precej več, za pet do deset milijonov dolarjev izdelkov oziroma petino proizvodnje, vendar to le pod pogojem, če bi bil izvoz spodbuden, dohodkovno zanimiv. Za zdaj se ne splača, pa četu-

di so naši kupci zadovoljni s kakovostjo, s spoštovanjem dobavnih rokov, reševanjem reklamacij in podobno. Montažne hiše so izdelek, ki daje v izvoz še najboljše rezultate.«

Problem Jelovice je tudi njena velikost, pravzaprav togost. Mar ne?

»Jelovica je tovarna, ki je bila narejena za proizvodnjo velikih serij. V času razcveta lesne industrije in nebrzdane stanovanjske gradnje je po količini mala naročila zavračala, danes tega ni več mogoče storiti, treba je prijeti za vsako delo, sprejeti vsak posel. Z novo opremo smo postali nekoliko prožnejši, vendar smo še vedno precej togi in tudi prostorsko precej razdrobljeni. Naš dolgoročni cilj je modernizacija proizvodnje, zmanjšanje števila zaposlenih, povečanje produktivnosti in boljši dohodek na zaposlenega.«

Z blejskim LIP se že nekaj časa pogovarjate o delitvi programov. Je »usoda« Preddvora s tem v zvezi že znana?

»Oboji proizvajamo vratna krila. Ko so dobri časi, je za oboje dovolj dela; ko so slabi, še za enega ne. O tem, kaj bi delali v delu preddvorskega obrata, smo že večkrat razmišljali, vendar se za zdaj še nismo odločili.«

Kaj načrtujete za leto 1988?

»Proizvodnjo bomo povečali za tri do štiri odstotke. Delali bomo predvsem tiste izdelke, ki bodo dali dober finančni rezultat in jih bo mogoče tudi prodati. Povečali bomo izvoz montažnih hiš, posodobili nekatere poslovalnice v Jugoslaviji, izboljšali kakovost oken, modernizirali del proizvodnje, izboljšali informacijski sistem.«

JOŽE DEMŠAR, DIREKTOR GRADISA-TOZD LIO ŠKOFJA LOKA:

Vse več je drobnjarskega dela

Kriza ni nikogar zaobšla. Zdi se, da je lesarstvo prizadela še bolj kot druge gospodarske panoge. Kaj bi rekli za Gradis?

»Že tretje leto hodimo po robu še pozitivnega poslovanja in tudi za naprej kaže dokaj slabo. Tričetrletje smo sklenili brez izgube, vendar tudi brez večjega ostanka dohodka. Kakšna je napoved za konec leta? Zna se zgoditi, da se bomo znašli v res neugodnem položaju, v rdečih številkah. Čudno? Niti ne! Vse več je drobnjarskega dela, manjših poslov, ki po eni strani zahtevajo boljšo organizacijo dela, po drugi pa ne dajejo dohodka.

Vse težje je dosežati cene, ki še dajejo akumulacijo. Veliko je neskladja med cenami surovin in reprodukcijskih materialov in med cenami končnih izdelkov. Pri žaganem lesu, kjer se je nekdanje dobro služiti, je zdaj slabo, saj pri vsakem kubiku »pridelamo« še trideset tisoč dinarjev izgube. Idealno razmerje med hlodovino in žaganim lesom 1 : 3 se je »pokrivalo« na 1 : 1,8. Vse leto se ubadamo v vprašanju, kako izrabiti predelovalne zmogljivosti. Dela namreč ni več toliko, kot ga je bilo nekdanje. V tozdu je presežek delovne sile. Petnajst ljudi bi lahko pogrešili, ne da bi trpela proizvodnja. Problem rešujemo za zdaj z razporejanjem delavcev na druga delovna mesta, sicer pa bomo število zaposlenih dolgoročno nekoliko zmanjšali. «

Škofjeloški Gradis ima svojevrsten položaj – je tozd Gradisa, član sozda GLG in s samoupravnim sporazumom tesno povezan tudi s »sosedo« Jelovico. Kakšne so prednosti takšnega položaja?

»Z Gradisom nas veže inženiring, skupne službe in predvsem posel. Sozd GLG nas oskrbuje z lesom. Menim, da ga je treba ohraniti tudi v prihodnje, saj ni drag, opravlja pa nekatere pomembne naloge: usklajuje razvojne načrte in proizvodne programe in porabo lesne surovine, razvija solidarnost ob izgubah in nesrečah ter sofinanciranje večjih naložb, obvešča nas o vseh pomembnejših stvareh... Sporazum, ki smo ga z Jelovico podpisali pred osmimi leti in dopolnili pred štirimi, je postavil okvire za sodelovanje pri proizvodnji in prodaji montažnih hiš. Na domačem trgu si ne konkuriramo (Gradis se ne spušča v individualno prodajo), na tujem trgu nastopamo skupno, z roko v roki. Od leta 1980 nismo izvozili hiše, ki ne bi bila rezultat sodelovanja z Jelovico.«

Domači trg se zapira, kupna moč prebivalstva še naprej pada, vse večji bo zato pritisk na tuje trge. Kaj v tem oziru razmišljate v Gradisu?

»Letos bomo izvozili za 900 milijonov dinarjev izdelkov oziroma 15 odstotkov vrednosti celotne proizvodnje. Z rezultatom smo še kar zadovoljni, saj je v začetku leta kazalo zelo slabo. Že skoraj sklenjeni posli so nam padli v vodo, avstrijski kupec je namreč obubožal in bomo morali poiskati novega. Vključili smo se v prodajo na zahodnonemškem trgu, poskušali smo prodreti tudi v Francijo, kjer pa se zelo otepajo tujega blaga, že tretje leto smo se angažirali v ZDA. Tja smo skupaj z Jelovico letos prodali 16 hiš, računamo pa, da bomo še letos podpisali pogodbo o prodaji 36 hiš. Naši izvozniki so za prihodnost dokaj smeli: prodati na tujem četrtino proizvodnje.«

Naložbena ihta, tako značilna za šestdeseta in sedemdeseta leta, je pojenjala. Kako to občuti Gradis?

»Možnost, da bi izboljšali kakovost izdelkov, povečali izvoz, dvignili produktivnost in razvili nove, za domači in tuji trg zanimive izdelke, je majhna, ker nimamo denarja za posodobljanje. Stroji in oprema za zdaj še omogočajo koliko toliko normalno delo, tako da si lahko privoščimo krajši odmor v naložbeni dejavnosti. Strah me je, kaj bo, če bo odmor predolg.«

DUŠAN BREKIČ, DIREKTOR AEROVE TOVARNE CELULOZE IN PAPIRJA MEDVODE:

Na poslovanje je vplivala naložba

V Aerovi temeljni organizaciji v Medvodah ste se novembra lani lotili posodobljanja papirnega stroja. Kako je naložba, ki je po septembrskih cenah vredna 14 milijard dinarjev, vplivala na poslovanje?

»Prvo četrletje smo sklenili z izgubo, kar smo tudi načrtovali. Ob polletju je bilo poslovanje že pozitivno, prav tako ob četrletju vendar pa z rezultatom nismo zadovoljni. Preveč je bilo zastojev v proizvodnji, preveč okvar strojev in podobno. Hudo nas je prizadel novi obračunski sistem, saj nam je revalorizacija »požrla« kar 85 odstotkov dohodka. Tu se ne da nič pomagati, ker je značaj proizvodnje takšen, da moramo imeti najmanj štirimesečne zaloge lesa in tudi precejšnje zaloge drobnega materiala in nadomestnih delov.«

Kakšna je napoved za konec leta?

»V proizvodnji celuloze bomo letni načrt presegle, v izdelavi papirja pa bomo zaostali za cilji, saj bomo naredili približno 15 odstotkov manj, kot



Papirni stroj ob rekonstrukciji

smo načrtovali. Razlog je naložba. Do konca novembra smo proizvedli okrog 25 tisoč ton papirja, do konca leta ga bomo 28 do 29 tisoč ton ali desetino več kot lani, naslednje leto pa bo proizvodnja narasla že na 35 do 36 tisoč ton. Poslovno leto bomo bržčas sklenili z izgubo: obračunski sistem je namreč povsem izničil rezultate večje proizvodnje, dodatno pa so nas prizadeli še protiinflacijski ukrepi, še toliko bolj, ker smo velik porabnik električne energije in goriva in ker smo za posodobitev papirnega stroja najeli devizno posojilo. Novi ukrepi nam bodo od 1. oktobra do konca leta »odnesli« približno 1,5 milijarde dinarjev oziroma 15 odstotkov vsega prihodka, ki ga bomo ustvarili v zadnjem četrletju. Mislim, da je zamrznitev cen za našo dejavnost nesmiselna, ker so predelovalne zmogljivosti v Jugoslaviji že zdaj prevelike in je bila med tovarnami vedno močna konkurenca, tudi pri cenah celuloze in papirja.«

Izvozu se kljub vsem težavam ne odpovedujete?

»Nikakor. Letos bomo izvozili v Italijo, Anglijo, ZRN in v ostale zahodne države za osem milijonov dolarjev izdelkov oziroma 30 odstotkov letne proizvodnje. Za prihodnje leto načrtujemo, da bomo na konvertibilni trg prodali že za 11 milijonov dolarjev (uvozili za šest) oziroma že 45 odstotkov proizvodnje. To pa je delež, ki ob nespodbudnem izvozu in ob nespremenjeni devizni zakonodaji vodi v katastrofo. Bistvo problema je v tem, da izdelujemo proizvode, s katerimi se lahko primerjamo z Zahodom, in da tudi prodajamo po svetovnih cenah, ki pa so ob nebrzdani inflaciji doma precej nižje od domačih.«

Clovek brez načrtov je kot suha veja na drevesu. Isto velja za tovarno. Kaj načrtujete v Aeru za naslednja leta?

»Ker pri proizvodnji celuloze onesnažujemo reko Soro, je med prednostnimi naložbami izgradnja naprav, ki bodo preprečile onesnaževanje oziroma bodo »ujele« lužino in druge odpadke in jih predelale v koristne proizvode. Razmišljamo, da bi iz ostanikov izdelovali sredstvo, ki bi nadomestilo vezivo pri uporabi ivernih plošč. Na leto bi naredili približno 20 tisoč ton stranskih proizvodov: polovico bi jih prodali doma, ostalo izvozili. Kupecv še nimamo, zastavlja pa se tudi vprašanje ekonomike. Načrtujemo, da bomo z gradnjo naprav začeli prihodnje leto. Naložba je po oktobrskih cenah vredna 56 milijard dinarjev. Drugo, o čemer razmišljamo, je ureditev prostora za lupljenje, skladičenje in sortiranje lesa, kar pa naj bi bila skupna naložba sozda GLG.«

C. Zaplotnik

PRIZADETOST GOZDOV IN TEŽAVE
GOZDARSTVA V KRANJSKEM
GOZDNOGOSPODARSKEM
OBMOČJU

Gozd je kot bolnik

Gozdovi kranjskega gozdnogospodarskega območja zajemajo dobre tri petine površine kranjske, škofjeloške in tržiške občine. Stanje gozdov torej prikazuje stanje najmanj treh petin okolja.

Največja in najbolj negotova nevarnost za gozdove v kranjskem območju je onesnaženi zrak. Raziskavi iz leta 1985 in 1987 sta pokazali, da je zaradi polutantov iz zraka poškodovanih preko 60 odstotkov dreves. Povedano drugače: od vsakih treh dreves dve kažeta znake prizadetosti. Stanje je slabše samo v slovenjegraškem in nazarskem območju.

Najbolj je prizadeta jelka: ogroženih je 99 odstotkov, razen tega se slabo pomlaja, gozdna rastišča, kjer se pojavlja, pa so najboljša (teh je skoraj ena petina). Močno je prizadeta tudi smreka, le 15 odstotkov je še neogrožene. Bukev je tako kot ostali listavci manj prizadeta. Ogrožena je le tretjina dreves. To ne pomeni, da je odporna zoper onesnaževanje. Listavci so namreč pol leta brez listov, največ škodljivih snovi pa dobijo skozi dihalne organe - liste. Gozd je kot bolnik. Vidimo ga, še vedno je, a je hudo bolan. Pogled v dedne zasnove je še bolj grozljiv.

LUBADAR SE JE PREKOMERNO RAZMNOŽIL

Gozdove ne ogroža le onesnaženi zrak, temveč zadnja leta tudi naravne ujme, škodljivci in bolezni. . . Lani je bila zaradi vetra, žleda, snega, divjadi, rastlinskih bolezni in škodljivcev in drugih manjših vplivov poškodovana že več kot polovica gozdov. Zaradi divjadi je prekomerno poškodovanih okrog 8500 hektarov gozdov - največ v alpskem svetu, kjer so gozdne družbe še posebej občutljive in imajo težave s pomlajevanjem. Leta 1984 je orkanski vihar prizadel 12.000 hektarov gozdov in podrl 221.000 kubikov lesnih zalog. Leto kasneje je pustošil še žled: prizadel je 10.000 hektarov gozdov in podrl prek 250.000 kubičnih metrov zalog. Številki sta približno tolikšni, kolikor lahko vsako leto posekamo v vsem območju. Redna sečnja je namenjena predvsem izboljšanju in krepitvi gozdov, po ujmah pa so gozdovi mehansko nestabilni, zelo oslabiljeni in zato tudi veliko bolj izpostavljeni številnim boleznim in škodljivcem. Da je to res, kaže katastrofalna razmnožitev lubadarja po ujmah predlani in leto prej. Podlubniki so prizadeli že 6.000 hektarov gozdov, v

razrvanih sestojih pa se nezadržno širijo tudi trohnobe (zaradi gliv).

POSEK LUBADARK SE JE POVEČAL TISOČKRAT

Stanje gozdov krepko občutijo tisti, ki skrbijo zanje: gozdarji, številni lastniki gozdov in posredno tudi predelovalci lesa, ki dobivajo vse slabšo surovino. V letu 1980, ko naj bi še veljalo za (gozdarsko) normalno, so slučajni, pripadki (sušice, odmrli, poškodovana, bolna drevesa ipd.) predstavljala petino poseka, lani že 62 odstotkov. Ali bomo gozdarji kmalu samo še mrhovinarji? Zaradi tolikšnega obsega sečne slučajnih pripadnikov zanemarjamo redne, prav tako nujne sečnje, ki so načrtovane za gojenje gozdov. Ukvarjamo se torej predvsem s kurativo (z zdravljenjem), preventivo (preprečevanje) pa moramo zanemarjati. Če bi izvajali tudi normalne sečnje, bi sekali že več, kot lahko gozdovi trajno prenesejo. Zato v razmerah umiranja gozdov postaja vprašljivo, kaj je še normalno.

Od leta 1980 do lani se je posek lubadark povečal tisočkrat. Načrtovana gozdna proizvodnja se spreminja v vse dražji »lov« za odmrli drevesi, pri čemer se umiranje ne meni za naše načrte. V normalnih letih smo samo v družbenih gozdovih načrtovali 400 do 500 sečišč, lani pa je bilo samo žarišč z lubadarjem okrog tisoč.

ZAKAJ SMO GOZDARJI TAKO GORKI OB BESEDI DIVJAD?

Podobne težave imamo pri gojenju in varstvu gozdov. Obseg gojenja gozdov se povečuje iz leta v leto, vendar v zadnjem času predvsem zaradi večjega obsega del pri obnovi poškodovanih in prizadetih sestojev. Tudi tu je vse manj časa in sredstev za redna (preventivna) gojitvena dela.

Pri varstvu gozdov je vedno zavzemala visok delež zaščita pred divjadjo. Zakaj smo gozdarji tako gorki ob besedi divjad? Zato, ker tako številčna, kot je danes, močno ogroža gozdove v njihovem najbolj občutljivejšem obdobju - v obnovi. Četrtno gozdov, v katerih gospodarimo, moramo obnavljati umetno - s sadiko, nobeno posajeno mladje pa ne uspe, če ga ne zaščitimo pred divjadjo. Ta močno redči in siromaši tudi naravno mladje. Petina bukovih gozdov ima prav zato težave z naravnim pomlajevanjem.

Pri vseh teh težavah divjad ni nič kriva. Kriva je neuskladenost želja. Radi bi imeli pester, močan in številčen živalski svet v pestrem gozdnem okolju, istočasno pa bi radi gojili lepe sestoj s tržno zanimivimi vrstami, ki ne prenesejo poškodb. Radi bi imeli čim več gozda same zore, s tem pa krčimo življenjski prostor divjadi. Predvsem parkljuste divjadi je žal že pre-

več, še posebej, če upoštevamo stanje gozdov in zahteve družbe do gozdov.

V zadnjem času se je izredno povečal tudi obseg del za zaščito pred lubadarjem. Lani je bilo teh del več kot pri vsem drugem varstvu.

JE GOZDARSTVO LE DEJAVNOST ZA PRIDOBIVANJE LESA?

Kje gozdarji dobivamo sredstva za svojo dejavnost in za kaj jih porabljamo? Od vrednosti za prodani kubični meter lesa gre 27 odstotkov za gozd (obnova, nega, varstvo, prometnice), 15 odstotkov za mehanizacijo in opremo, 14 odstotkov za osebne dohodke, četrtna za ostale proizvode in poslovne stroške, skoraj petina za družbo (obveznosti iz dohodka).

Prek 75 odstotkov stroškov za gozd (gozdnobiološka reprodukcija) pokriva Gozdno gospodarstvo Kranj z lastnimi sredstvi, nekaj odstotkov prispeva SIS za gozdarstvo SR Slovenije, od predelovalcev lesa dobimo 14,5 odstotka, »družba« je v letih 1981-86 prispevala 5 odstotkov, vendar še to le za odpravo posledic elementarnih nesreč. Kot da smo gozdarji za dodatna sredstva potrebovali katastrofe?!

Če vlagajo v gozdove razen gozdarjev pomembneje le še lesarji, ali to pomeni, da imamo gozdove samo za proizvodnjo lesa in da je gozdarstvo le dejavnost za pridobivanje lesa? Les je le posledica drugih dejavnosti: nege, obnove, varstva, ipd. in zaenkrat tudi edini pomemben način za pridobivanje potrebnih sredstev. Se kdaj spomnimo, da nam porasla gozdna tla zadržujejo in čistijo padavinsko vodo in jo enakomerno oddajajo v naša vodovodna zajetja? Ali kdaj pomislimo, da bi pri vodarini plačali tudi prispevek za gozd oziroma gozdarstvo? V ZRN delajo tako. Pravimo, da je naša gozdnata krajina lepa, da brez nje ne bi bilo turizma, smučarskih središč in še česa. Pa vendarle: ali smo ob sprehodu po gozdu kdaj pomislili, da bi prispevali za nego tega gozda, ki ga tlačimo? V Dalmaciji prispeva turizem tudi za gozdarstvo. Se zavedamo, da bi brez gozdov že zdavnaj ostali brez plodne zemlje? Ali vemo, da gozdovi blagodejno vplivajo na podnebje, da vzdržujejo vlažnost kmetijskih zemljišč, čistijo zrak nad njimi, jih branijo pred udarci vetra podobno tudi naša bivališča, infrastrukturo? No, vedno nimamo časa in volje, da bi mislili tudi na gozdarstvo - na primer ob čustvenih doživetjih v gozdu.

Še nekaj je prav gotovo res. Ves prostor, kjer bivamo, delamo, pridelujemo hrano, se prevažamo in še kaj, smo iztrgali gozdovom, vendar pa v tem našem malem svetu živimo prav zato, ker so tu tudi gozdovi.

Mojmir Perdan

Besedam naj sledijo dejanja

Delavski svet sozda GLG je na sedmi seji sprejel predlog smernic plana sozda GLG za leto 1988, ki ga je pripravil kolegij poslovodnih organov sozda. Poglejmo nekatere najpomembnejše smernice!

Članice sozda GLG bodo praviloma izvažale le dohodkovno zanimive izdelke. Če bo spremenjeni devizni zakon omogočal, bodo izvoz načrtovale na ravni sozda, sicer pa tako kot doslej, v delovnih (temeljnih) organizacijah. Osnutek slovenske resolucije predvideva za 5,5 odstotka večji konvertibilni izvoz in za 3,7 odstotka večji konvertibilni uvoz.

Na področju trženja bodo dali podarek skupnemu nastopanju doma in v tujini, na domačem trgu predvsem razvoju lastne mreže in inženiringu, v tujini pa oblikovanju skupnega lastnega neposrednega trženja. Preverili bodo doseganje sodelovanja s posredniki pri izvoznih poslih in ter skupno družabništvo v IPH Handels. Skupni sejamski nastop je predviden le na gozdarskem in kmetijskem sejmu v Kranju.

Pri razvoju proizvodnih programov, delitvi dela in specializaciji bodo skupne aktivnosti osredotočene na preučitev proizvodnje podbojev v Jelovici in LIP, program Interier, sodelovanje v borzi inventivnega ustvarjanja, opazarski inženiring in montažne hiše. Pri medsebojnem oskrbovanju s surovino bo vse potekalo tako kot v letu 1987 in kot je dogovorjeno s srednjeročnim planom; le ta razlika je, da bo moralo Kranjsko gozdno gospodarstvo skrbeti Aero Medvode z večjimi količinami (26 tisoč kubičnih metrov) celuloznega lesa kot letos.

Gozdarstvo mora poceniti proizvodnjo in poenostaviti organiziranost. Pri najnujnejših naložbah mu bodo pomagali tudi porabniki lesa. Poiskali bodo nove vire financiranja. Odkup, prevzem in prodajo lesa bo treba podrediti glavnemu cilju - kakovosti surovine. V letu 1988 bodo izdelali načrte za skupno mehanizirano skladišče v Škofji Loki. Uveljavili bodo ugotovitve in predloge iz analize o organiziranosti sozda GLG, ki jo je pripravil VEKŠ Maribor in se zavzeli za boljšo vsebino pouka in organiziranost izobraževanja v srednji lesarski šoli v Škofji Loki.

Veliko skrbi bodo posvečali varovanju okolja. Odpravljali bodo vire onesnaževanja, še naprej bodo ugotavljali vzroke umiranja gozdov in preprečevali širjenje gozdnih škodljivcev. V tovarni celuloze v Medvodah bodo razvili takšne izdelke, ki bodo zagotovili porabo sulfatne lužine.

Več strokovnosti pri delu

Lesarji gorenjskega sozda so se dogovorili, da se enotno vključijo v študij dela s praktičnimi inštrukcijami.

Ker na trg in na odhajanje strokovnjakov iz lesarstva ne moremo neposredno vplivati in ker sta organiziranost in delovna disciplina v naših tovarnah povprečni, je koordinacijski odbor za projektiranje in razvoj sozda GLG dal pobudo, da pridobimo nova znanja in si z večjo aktivnostjo na tem področju ustvarimo boljše poslovne rezultate. Industrijski biro je dal ponudbo, da bi organiziral študij dela s praktičnim inštruiranjem za področje lesne proizvodnje in sicer za skupino z 12 do 18 udeleženci. V LIP so ugotovili, da je pri njih veliko zanimanja za tovrstno usposabljanje, zato so z Industrijskim birojem sami sklenili pogodbo. To je povzročilo kritiko pri drugih članicah sozda. Ker je kakovostno usposabljanje mogoče le v skupinah z dvanajstimi udeleženci ali še manj, so ostale članice - Alpes, Jelovica in ZLIT - skupno podpisale pogodbo, LIO-Gradis pa se v usposabljanje ni vključil.

Področje študija dela in časa obvladujejo vse delovne organizacije, vendar kakovostni premik oziroma nova znanja dajejo prednost tistim, ki se več posvečajo tem vprašanjem. Krizo bodo prebrodile le tiste organizacije, ki imajo zadosti znanj, pri katerih znanje organiziranosti zavzema pomembno mesto. Smo pred tem, da velikoserijsko proizvodnjo zmanjšujemo in jo prilagajamo porabniku. Zahteve po vedno kakovostnejših izdelkih se stopnjujejo, tak proizvod pa lahko nastane le v delovnih okoljih, kjer imajo poleg ustrezne tehnologije dobro delovno disciplino in dobro organizacijo dela.

mg. Franc Dobida

LIP-ov IZZIV

Štirideseturni delovni teden

LIP je ena od tridesetih delovnih organizacij v Sloveniji, ki so letos poskusno uvedle 40-urni teden. Skrajšanje delovnega časa je dalo pozitivne rezultate: poslovanje je bilo boljše, saj je produktivnost dela porasla, medtem ko so se stroški zmanjšali, izboljšali so se tudi medsebojni odnosi in splošno razpoloženje v kolektivu.

V LIP-u so analizirali posledice skrajšanja delovnega tedna na osnovi rezultatov in drugih zbranih podatkov

v prvih devetih mesecih letošnjega leta. Ugotovili so:

Obseg proizvodnje je bil v letošnjem trčetrtletju enak kot v lanskem, za štiri odstotke pa je zaostal za načrtovanim, ker je prišlo do zamud pri tehnološkem posodabljanju proizvodnje oziroma do daljšega poskusnega obratovanja.

Doseganje normativov neposrednega dela se je kljub popravku normativa za pet odstotkov (ob prehodu na 40-urni delovni teden) znižalo le za dva odstotka - s 110 na 108.

Produktivnost dela, izražena v norma urah, se je povečala za štiri odstotke.

Odsotnost z dela zaradi bolezni se je zmanjšala za sedem odstotkov, delež bolniških ur v skupnem številu delovnih ur pa se je zmanjšal za en odstotek.

Zastojev zaradi vzdrževanja strojev in naprav je bilo manj kot lani, ker so delavci opravili tovrstna dela ob sobotah, med kolektivnimi dopusti ali med prazniki.

Delovna sredstva so bila boljše izrabljena, prav tako materiali, izboljšala se je tudi kakovost izdelkov.

Debelak

IZVOZ MONTAŽNIH HIŠ V JELOVICI

Letos za milijon dolarjev

Jelovica ima v proizvodnji in izvozu montažnih hiš večletno tradicijo. Pri tem so bili vzponi in padci. Vzponi so bili vezani predvsem na večja, enkratna dela - ob potresu v Italiji in Jugoslaviji, »zlatu« obdobje jugoslovanskih gradenj v Iraku in podobno. Po letu 1982 pa so se ta dela v tujini v glavnem končala, zmogljivosti so postale premalo izkoriščene in če k temu dodamo še druge, predvsem subjektivne razloge, potem je bil slab dohodkovni položaj na tem področju domala neizbežen. V Jelovici smo se skupaj z Gradisom - tozd LIO odločili, da bomo poskušali del te proizvodnje skupaj prodati na tujih trgih. Za takšno usmeritev je več razlogov:

Jugoslovanski trg montažnih hiš je premajhen in tudi dohodkovno prešibek, da bi prevzel večje količine montažnih hiš. Tudi stanovanjska politika in splošna gospodarska kriza vplivata na to, da je gradnja montažnih hiš manjša, kot bi si želeli. Še vedno je precej nezaupanja do tovrstne gradnje, tudi pri tistih, ki dajejo za to dovoljenja.

Analiza izvoznih cen izdelkov jugoslovanske lesne industrije je pokazala, da je izvoz montažnih hiš eden redkih poslov, ki je lahko donosen, kajpak ob predpostavki, da so hiše ka-

kovostne, smotrno narejene in natančno postavljene.

Izvoz na konvertibilne trge je sicer zahteven, vendar hkrati tudi potrjuje, da je proizvodnja na svetovni ravni. Jelovica se je v takšnih razmerah skupaj z Gradisom opredelila za tri konvertibilne trge – za Avstrijo, ZRN in ZDA. Letos je na te trge izvozila 40 hiš v vrednosti nekaj pod milijon dolarjev. Najbolje smo navezali poslovne stike s kupcem iz ZRN pa tudi iz ZDA, slabše pa kaže z Avstrijo. Preden bomo dosegli cilj in skupaj z Gradisom izvozili na leto nekaj sto hiš, bo treba še veliko dela. Za uveljavitev na tujih trgih so potrebna leta, izgubi pa se jih lahko zelo hitro.

Izvoz montažnih hiš je izredno zahteven, saj je skoraj vsaka hiša drugačna. Potrebno je mnogo dela pri načrtih, obračunih, spremembah, usklajevanju ipd. Izkušnje so pokazale, da se moramo na določenih področjih bolje organizirati, predvsem kar zadeva »papirni« del izvoza, in da bodo potrebne tudi nekatere spremembe v delovni organizaciji, še posebej, če hočemo, da bo izvoz dolgoročen, dohodkovno zanimiv in da bo vrednost izvoza dosegla nekaj milijonov dolarjev.

Matjaž Čepin

INOVACIJE V SOZDU GLG

Znanje je vzvod napredka

Izmenjava inovacij – Predstavniki komisij za inovacije iz delovnih (temeljnih) organizacij, ki so članice sozda GLG, so se na sestanku aprila letos dogovorili, da bo odslej znanje krožilo in da ne bo več skrivanja inovacij za tovarniškim plotom. Če bodo, denimo, v LIP ocenili, da bi bila inovacija iz škofjeloške Jelovice koristna tudi za njihovo delovno organizacijo, bodo nagradili inovatorja Jelovice, sicer pa bodo lahko inovacijo brezplačno uvedli v proizvodnjo. Dogovorili so se tudi to, da bi vsako leto zbrali »inovatorja sozda GLG«, ki bi mu za nagrado omogočili udeležbo na seminarju ali ogled koristnega sejma.

Največ v Alpesu – Lani je bilo največ inovacijskih predlogov v Alpesu – 34, v Jelovici – 31, sledi Aero z 20 predlogi, komisija za inovacije v LIP jih je prejela šest, v ZLIT tri ...

Priznanje inovatorjem Aera – Mestni svet Zveze sindikatov Ljubljana je oktobra nagradil skupino delavcev Aera Medvode – Janeza Peternela, Ljuba Sajeta, Miloša Petrovca, Alojza Masterla, Franca Mlakarja, Janeza Tomažina, Franca Lunarja, Petra Habinca, Jožeta Dobnikarja, Eda Zupana, Nika Dimca, Jožeta Knifca, Stane-

ta Bertonclja in Jureta Žagarja za dosežene uspehe na področju inovacijske dejavnosti oziroma za tehnično izboljšavo »Povečanje kapacitete sortacije s postavitvijo Atis filtra vzporedno Tesch filtru«. Izboljšava je predlani prinesla Aero 75 milijonov dinarjev gospodarske koristi, lani pa 148 milijonov. – **Cveta Robas.**

Letos 75 milijonov dinarjev gospodarske koristi – Za letošnjo inovativno dejavnost v Alpesu je značilno, da se je v primerjavi z lani povečalo število predlogov in da je bila dosežena tudi večja gospodarska korist. Služba za STZ je letos prejela 39 predlogov, od katerih so jih 35 koristno porabili. Devet je bilo tehničnih izboljšav, 26 koristnih predlogov. V inovativno dejavnost se je vključilo 62 delavcev. Delovna organizacija je imela od predlogov in izboljšav 75 milijonov dinarjev gospodarske koristi, inovatorji pa so prejeli za štiri milijone dinarjev denarnih nagrad. Med najpomembnejše izboljšave štejejo izboljšave v procesni tehnologiji in pri vzdrževanju strojev in naprav. – **Stane Pirih**

Inovativnost – beg od rutinskega dela – Stane Pirih, vodja službe za STZ v Alpesu, takole razmišlja o inovativni dejavnosti: Inovativnost je v bistvu ustvarjalnost, beg od vsakodnevnega rutinskega dela, prehod na razumno delo, življenjska potreba ... Vse manj je takšnih, ki menijo, da je dohodek mogoče povečevati le z dvigovanjem cen ... V tistih delovnih organizacijah, kjer so ugodne razmere za inovativnost, ni nobenih ovir pri uveljavljanju tehničnih izboljšav ali drugih predlogov. V takšnih okoljih popolnoma pride do izraza načelo: »Vsi mislimo, vsi delamo.« Pogoj za to je dober pravilnik o inovacijah, natančen pregled predlogov, izračunavanje gospodarske koristi, višine nagrad ... Inovativnost je odvisna od teoretičnega znanja in prakse. Največ je vredno sveže znanje, kot je tudi sveže meso boljše od starega. Če delovne organizacije ne znajo izrabiti strokovnjakov, se

spremenijo v birokrate, ki pa bolj zavirajo kot spodbujajo inovativno dejavnost.

V Jelovici osem koristnih predlogov, dvanajst tehničnih izboljšav in dve inovaciji – Komisija za izume in tehnične izboljšave v škofjeloški Jelovici je do konca novembra prejela osem koristnih predlogov za boljšo izrabo surovin, zmanjšanje odpadka, večjo kakovost izdelkov in za zmanjšanje delovnih operacij. Večino predlogov so dali obratovodje oziroma vodje določenih strojev. Dvanajst je bilo doslej tehničnih izboljšav, s katerimi so rešili probleme pri nameščanju novih strojev in njihovem vključevanju v tehnološki postopek. Pri tem so sodelovale skupine ljudi – od vodje stroja do vzdrževalcev, elektricarjev, ključavničarjev. V obratu Stari dvor in Preddvor že delujeta stroja, ki sta delo članov kolektiva Jelovice. V obeh primerih je bilo mnenje članov komisije, da gre za inovacijo, zato so njenim avtorjem tudi izplačali denarno nagrado. – **Miha Plešec**

Kakovostni premik v LIP – Število inovativnih predlogov se letos v primerjavi z lani ni povečalo, opazen pa je velik kakovostni premik. Komisija za inovacije je prejela sedem tehničnih izboljšav in dva koristna predloga. Gospodarska korist je bila 27 milijonov dinarjev, avtorji predlogov so se nanašali na varstvo pri delu in na požarno varnost, zato ni bilo mogoče ovrednotiti gospodarske koristi. LIP je letos sodeloval na razstavi inovacijskih dosežkov v Radovljici in na Jesenicah, inovatorjem pa je tudi omogočil ogled obrtnega sejma v Celju. Ker je bil samoupravni sporazum o inovativni dejavnosti pomanjkljiv, prišlo pa je tudi do sprememb zakonodaje, ga bodo dopolnili. Z novo lestvico bodo izločili vpliv inflacije, saj bodo gospodarsko korist in odškodnino izračunavali na osnovi povprečnega osebnega dohodka, doseženega v zadnjem trimesečju. Odškodnina bo po novem za 80 odstotkov višja kot prej.



VALENTIN HUDOVERNIK - KMET S
SPODNJIH LAZ IN ČLAN
DELAVSKEGAS SVETA SOZDA GLG

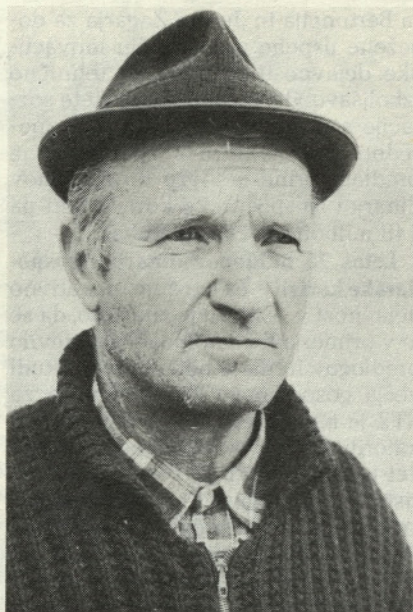
Zaslugek je skromen, preskromen

Valentina Hudovernika s Spodnjih Laz 3, iz vasice, ki je tri kilometre in pol oddaljena od Gorij in šest od Bleda, smo doslej srečevali le na sejah delavskega sveta sozda GLG, kjer je zastopal interese kmetov iz blejskega gozdnega gospodarstva; tokrat pa smo se odpravili na Laze in ga poiskali na domačiji, kjer živi in kmetuje. »Kmetija je majhna,« pravi Valentin. »Premajhna, da bi dajala dovolj zaslužka in da bi bili stroji dobro izrabljeni, in prevelika, da bi vse delo zmogel po končanem delavniku v tovarni.« Hudovernikovi niso bili nikdar »dvoživke«, »polkmetje«, vedno so bili »čisti« kmetje, eni redki na Spodnjih Lazah. »Morda bi bilo celo bolje, če bi se zaposlil v tovarni,« z grenkobo pridene Valentin. Ni zadovoljen z razmerami v kmetijstvu in gozdarstvu, z zaslužkom, ki ga dajeta hlev in gozd...

Valentin gospodari na kmetiji s 35 hektari zemlje. »Koliko je gozda, ne vem natančno, ker se je precej košenic od druge svetovne vojne do danes že zaraslo in se še zaraščajo. Včasih smo obdelovali pet hektarov zemlje več kot jo zdaj. Za sodobno kmetovanje je primerno le štiri hektara zemljišča. Na teh površinah lahko kosimo, obračamo in nakladamo travo s stroji, drugod še »pojejo« vile, kose, grablje..., način dela, ki se ni spremenil, odkar pomnim, in se tudi dosti ne bo. V hudi strmini stroji ne morejo nadomestiti človeških rok in nog,« pravi Valentin Hudovernik, kooperant blejske kmetijske zadruge, v katero na leto odda devet do deset tisoč litrov mleka.

VČASIH SMO VES LES LUPILI

Pomemben, čeprav skromen dohodek zagotavlja Hudovernikovim poleg živine še gozd. »Vsako leto posekamo okrog štirideset kubikov lesa,« pravi Valentin. »Gozdna posest je razdeljena v tri parcele, do najbolj oddaljene v Spodnjem Kozjeku je dve uri hoje. Do vseh parcel so speljane gozdne poti, po parcelah pa so slabo razpredene. Sam jih ne moram zgraditi, družbenega interesa pa ni, ker ne gre za posebno velike količine lesa. Doslej sem še vsa leta les posekal in ga spravil k poti sam, vendar ne vem, koliko časa bo še šlo tako naprej,« zmiguje Valentin. »Sin je med tednom v Ljubljani, kjer na Biotehniški fakulteti študira lesarstvo; domov se vrača le ob



Valentin Hudovernik

koncu tedna. Vem, da bi brez kmetije lepše in bolje živel, po drugi strani pa bi le rad videl, da bi se kmetija ohranila in razvijala naprej.«

Gozdovi umirajo. Vas to kaj skrbi?

»Na Mežakli verjetno še ne moremo govoriti o umiranju gozdov, čeprav se vidi, da tudi tu gozd ni več povsem zdrav. Sušic je več, kot jih je bilo nekaj. Nevarno se je razširil tudi lubadar, še zlasti tam ga je veliko, kjer so kasnili s pravilom polomljenega in izruvanega drevja. Tudi v naš gozd se je naselil vendar do »kritičnega mesta« ni traktorske vleke in lesa ni mogoče posekati in pospraviti. Naj ga do poti zvlačim s cepinom? Preslabo je plačan, da bi vložil toliko dela. Tudi včasih smo imeli v gozdu lubadarja, vendar je bila nevarnost za širjenje manjša, ker smo v družbenih in zasebnih gozdovih vse drevje lupili,« pravi Valentin Hudovernik.

Tudi gozdarji pravijo, da se pri nas že seka preveč. Se strinjate s takšno oceno?

»Nekateri sekajo preveč, drugi premalo. Tisti, ki niso odvisni le od dohodka iz gozda in hleva, lahko sekajo manj in varujejo bogastvo gozdu za hude čase. Pri nas smo prisiljeni redno sekati, ker nam je gozd pomemben vir dohodka za preživljanje. Čim slabše bodo les plačevali, toliko več bomo morali sekati.«

O črni sečnji in odtujevanju lesa v gozdnem gospodarstvu neradi govorijo. Zakaj?

»Dokler bodo deske nekajkrat dražje od hlodovine, toliko časa teh pojavov ne bomo izkoreninili. S prodajo kubika desk je namreč mogoče več zaslužiti kot s celodnevним delom v gozdu.«

C. Zaplotnik

ALPLESOVO IN LIP-OVO POHIŠTVO

Prvi kandidati za kolektivno blagovno znamko

Na razvitih in zahtevanih mednarodnih trgih je dokazovanje visoke kakovosti izdelkov s kolektivnimi blagovnimi znamkami že ustaljen način dobrega trženja. Na področju lesarstva je zagotavljanje kakovosti z označevanjem najbolj razširjeno v ZRN, Franciji in Avstriji (pohišstvo, okna, vrata, plošče, lepljene konstrukcije, montažne hiše ipd.), malo manj pa v Švici, na Nizozemskem, v Veliki Britaniji, v skandinavskih državah, Italiji in Sovjetski zvezi. Ker dobri zgledi vlečejo se je označevanju kakovosti pridružila tudi Slovenija oziroma Jugoslavija. Med kandidati za kolektivno blagovno znamko so tudi nekateri izdelki Alples in LIP-a, za kandidato pa se pripravlja še ZLIT. Gorenjski pohišteniki so s tem izkazali veliko pripravljenost za preseganje povprečnosti in za dvig kakovosti na raven, ki je poznana v razvitih državah. Kandidati so predstavili svoje izdelke na letošnjem sejmu pohišstva v Beogradu, še prej pa je strokovna komisija za verifikacijo prijave pregledala izdelek in pogoje dela pri proizvajalcu. Mnenje komisije je potrdil še odbor kolektivne blagovne znamke, ki deluje pri splošnem združenju LES v Ljubljani. Proizvajalci so s tem izpolnili pogoje za začetek poskusnega obdobja, ki bo trajalo šest mesecev. Če bodo še tega dobro prestali, si bodo pridobili pravico za označevanje izdelka s posebnim znakom, ki obvešča kupca, da je izdelek kakovosten in preizkušen.

V Alplesu ukinili tozde

Alples iz Železnikov bo z novim letom začel poslovati kot enovita delovna organizacija. Na referendumu 24. septembra je pri 86-odstotni udeležbi »za« ukinitev tozdoglasovalo več kot 77 odstotkov delavcev. Uspešno so izvolili tudi nove samoupravne organe. Čeprav bo teh manj, kot jih je bilo prej, samoupravljanje ne bo okrnjeno. V vseh organih se bo število delegatov povečalo, tako da bodo vsi deli delovne organizacije enakomerno zastopani. V Alplesu so se odločili za ukinitev tozdog predvsem zato, da bi na vseh področjih pocenili poslovanje in da bi organiziranost prilagodili nestanovitnim gospodarskim razmeram. Za spremembo se niso odločili na pamet, temveč na osnovi analize obstoječe organiziranosti, široke obravnave vseh pomanjkljivosti in ciljev, ki so si jih zastavili za prihodnja leta.

Brane Mohorič

Gozdnovarstvena strategija

Avstrijski gozdarji so izdelali varstveno strategijo za alpske gozdove. V desetih odstavkih zajemajo naslednje:

1. Zmanjšanje škodljivih plinov do meje, ki je še dopustna za gozd.

2. Pospešeno uvajanje čistilnih naprav za izpušne pline, zmanjševanje vsebnosti žvepla v gorivih, oskrbovanje z zemeljskim plinom – vse to s ciljem, da bi zmanjšali obremenjenost ozračja z žveplom dioksidom.

3. Pospešeno opremljanje novih in že rabljenih avtomobilov s katalizatorji.

4. Strogo uresničevanje veljavnih predpisov o omejevanju hitrosti in hrupa, posebno v gorskih dolinah z velikim tranzitnim prometom, in celo zniževanje veljavnih največjih hitrosti.

5. Spoštovanje predpisov o hrupu in izpušnih plinih je treba zaostri zlasti pri tovornem prometu.

6. Cestni promet je treba v čimvečji meri preusmeriti na železniški.

7. V poškodovanih varovalnih gozdovih je treba hitro uresničevati pomladitvene ukrepe. Pri obnovi morajo sodelovati zasebni posestniki, denar pa naj zagotovi družba.

8. Kjer divjad povzroča škodo pri pomlajevanju, morajo lovske organizacije poskrbeti za pravičen odstrel in ustrezno naseljenost divjadi.

9. Kjer bi gozdna paša ogrožala pomlajevanje, je treba zavarovati podmladek ali prepovedati gozdno pašo.

10. Škode, ki jih povzročajo pri pomlajevanju gozdov izletniki in smučarji, je treba preprečiti.

H. K. 30/87

PRI SOSEDIH

Avstrija je dežela gozdnega in lesnega gospodarstva. Gozdovi pokrivajo 46 odstotkov površine, na leto posekajo 12 milijonov (polnih) kubičnih metrov lesa, v gozdarstvu dela 250 tisoč ljudi. Blagovna proizvodnja je vredna 76 milijard šilingov. Pridobijo šest milijonov kubičnih metrov žaganega lesa iglavcev, 60 odstotkov ga izvozijo. Avstrija je po izvozu žaganega lesa iglavcev peta, za Kanado, Švedsko, Sovjetsko zvezo in Finsko.

H. K. 39/87

»NA BAJKALSKEM JEZERU PADAJO MINISTRI«

Tako naslavlja članek Pravda, ko piše o vzrokih, zakaj so odstopali, se predčasno upokojevali ali bili odstavljeni ministri v Sovjetski zvezi. Zato, ker niso dovolj skrbeli za varovanje Bajkalskega jezera, ki je največji rezervoar pitne vode na svetu, in ker so dopustili, da je industrija, še zlasti lesna in papirna, onesnaževala okolje.

H. K. 36/87

CENE HLODOVINE

Strokovni časopis avstrijskih gozdarjev že petnajst let spremlja cene hlo dovine smreke in jelke, in sicer za večje količine na skladiščih ob gozdnih cestah, z lubjem in brez njega, povprečne kakovosti in povprečne debeline. Cene zajema brez davka, za dvanajst območij, med drugim tudi za spodnjo, srednjo in zgornjo Koroško. Septembra je bila cena za polni meter 1.000 do 1.160 šilingov (na zgornjem Koroškem) in je bila za 40,9 odstotka višja kot leta 1973.

H. K. 40/87

Srečanje planincev na Blegošu

Planinci iz delovnih organizacij, ki so članice sozda GLG, so lani prvič organizirali skupno srečanje. V organizaciji Alplesa iz Železnikov so se zbrali na Ratitovcu, kjer so se tudi dogovorili, da bo letošnje srečanje pripravila planinska sekcija škofjeloške Jelovice. Za srečanje na Blegošu se je prijavilo okrog sto planincev, vendar je deževje na zadnjo septembrsko nedeljo družčino prepolovilo. Pohoda se je udeležilo 48 planincev – trinajst iz ZLIT, dvanajst iz kranjskega gozdnega gospodarstva, enajst iz Alplesa, šest iz Jelovice, štirje iz sozda GLG, dva iz Aera, prav nobenega pa ni bilo iz LIP in iz blejskega gozdnega gospodarstva. Slabo vreme ni skalilo dobrega razpoloženja: prej nekako zadržani Gorenjci so se v koči Škofjeloškega odreda hitro spoznali, oživela je ena harmonika, druga, nato še tretja. Rajanje se je zavleklo v popoldanske ure.

Tretje srečanje planincev sozda GLG bo pripravilo Gozdno gospodarstvo Kranj.

Jurij Golob

Glasilo sozda GLG ureja **uredniški odbor**: Stane Bokal (Jelovica), Irena Lušina (Alples), Karmen Dovč (Aero Medvode), Zoran Rautner (GG Kranj), Zdravko Silič (GG Bled), Peter Debelak (LIP), Peter Jocič (Zlit) in Franc Kumer (Gradis LIO).

Glavni in odgovorni urednik: KOS ANTON

Tisk: Aero, tozd Grafika

Naslov uredništva: Sozd GLG, 64240 Radovljica, Kranjska 13



Industrijsko gasilsko društvo Jelovice ima že vse od ustanovitve 1951. leta v svojih vrstah tudi gasilke, ki so se letos še posebej izkazale. V konkurenci industrijskih društev so zmagale na občinskem in gorenjskem prvenstvu, na republiškem tekmovanju – bilo je oktobra v Kopru – pa so se uvrstile na 11. mesto oziroma celo na tretje med desetimi iz lesne industrije. Gasilke iz Jelovice so imele pred nastopom na republiškem tekmovanju 37 vaj (skupno 106 ur), zadnjo pa si je ogledal tudi direktor Matjaž Čepin. Priprave je vodil mentor Jože Okorn. Sedanji rod gasilk je prvi v Jelovici, ki se je uvrstil na republiško tekmovanje.

– Danica Miklavčič

LOTITE SE JE, NI TEŽKA!

Na zadnji strani objavljamo novoletno nagradno križanko. Rešitve pošljite do 31. januarja na naslov: sozd GLG, Kranjska cesta 13, 64240 Radovljica. Nagrade so tudi tokrat bogate in mikavne, prispevale pa so jih članice sozda GLG.

1. nagrada: tapetarska mizica (Jelovica)

2. nagrada: smrekova klubska miza (Alples)

3. nagrada: vratno krilo (LIP)

4. nagrada: kubik bukovih drv (GG Bled)





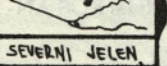
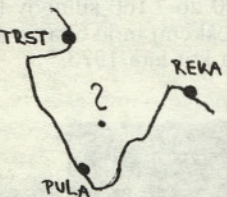
5. nagrada: dva prostorninska metra žamanja (ZLIT)

6. nagrada: kubik bukovih drv (GG Kranj)

7. nagrada: enokrilno okno (LIO Gradis)

8. nagrada: kolekcija Aerovih izdelkov (Aero)

NOVOLETNA NAGRADNA KRIŽANKA

<p>1 9 8 8</p>  <p>SOZD "GLG" VAM ŽELI ...</p>	<p>1 9 8 8</p>		SLOV. PE- VKA ZABA- VNE GLAS- BEIHALJA	ČLOVEK, KI ODJE	RELIGI- OZNOST		GNOJNA OKUŽBA	DEL KRAKVA	ŽELATINA IZ ALG	IZLET V HRIBE	
		MORSKA POVRŠINA					STRAN, DEL				
		NISAN						MESNA JED			
		LIKOVNA SMER						PRITOK ZAHODNE MORAVE			
		ZELENJAVA					JROS TI VOZU VODNO VORILO				
	OSKUD- LJEN PETELIN	VLJUD- NOST	PTICA, KI NE LETA TIŠINA		CMEPAST OTROK	PASTIR OVČ				SNEŽNI PLAZ	ŽENSKO IME
						KOHINSKA POSODA PRITONEDNI PEANIK					
PLOD OLIVE					KOVINA				JOSIP STRITAR	SREBRO IVERKA	
MESTO V VZH. SRBIJI					EDGAR POE POD		NOBELIJ	OBEJANA ZEMLJA OČKA			
UČENJE			ODPRTO STRANICE REPEKVAL					ZARJA BOLNIK Z ASTMO			
MOŠKO IME					POTREBA PO JEDI LIGNIT				1 SLOV. IME DVEH MESECEV		
	SEVERNI JELEN										
RIBA SEVERNIH MORIJ					POŽI- VANJE						CEBELI PODOBNA ŽUŽELKA
KONKA			IVAN PRIJATELJ KUTINA				3	PORTUG. KOLONIJA NA KITA- ISKEM PLAČILO V NAPREJ ELEKTROM V TRANZISKEM			GR. PESNIK VINA IN LUBERNI
PROZORNA SHOJ ZA OKNA											
DEL OBALE, KI SEGA NAJ- GLADJE V MORJE					RASTL. BODICA	IZDELONA- LEC OČAL	FIGURA IZ ČETVORKE			ANTON AŠKERC VRSTA	
TOMARNA V KOPRU	SNEŽNI ZAMET										
GLAS, ZVOK			JOSIP BROZ BREJZE PA DVOŽIVKA				GL. MESTO BELOUSIJE TOLAJEN ROMAN				ROMENO- RJANA BARVA
LESENA OBLOGA			PASIV BARVA KOŽE						MAKED. KOLO OKRAGNA ŠIVAL		
MAKAR- SKA		POLTČENI UMOR ERBILJ							SLOV. SKLA- DATELJ VOLTAMER		
SUBJEKT						VPOLJE- VALEC INOVACIJ					
DEL KNJIGE					KOLONA LJUDI V PIŠČAVI						