

ZA POŽIVITEV GOSPODARSKE RASTI

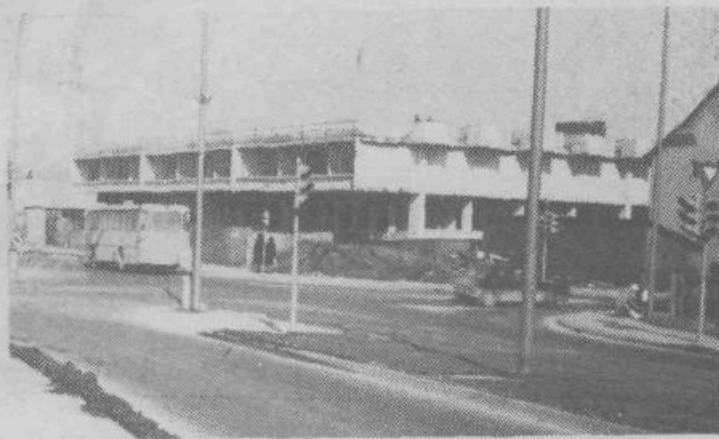
Investicijska dejavnost v občini je v preteklosti zaostajala za potrebami modernizacije in reševanja kapacitet že v gospodarstvu, še močnejše pa je zaostajala na področju družbenih dejavnosti. Zaostajanje je še ičitneje, če upoštevamo visoko stopnjo rasti števila prebivalstva. Investicijska vlaganja v zadnjih 15 letih so bila v občini znatno nižja kot v Ljubljani in republiki. Tako so gospodarske investicije naraščale s povprečno letno stopnjo rasti okoli 12 %, v Ljubljani 23 % in v republiki 19,7 %. Stopnja rasti je padala predvsem od leta 1970 dalje, v strukturi investicije pa se zmanjšuje predvsem delež vlaganj v nove proizvodne zmogljivosti. Negospodarske investicije pa so naraščale v občini le s stopnjo 3,8 %, v Ljubljani 24,4 % in v republiki 22,5 %. Premajhna investicijska vlaganja se odražajo tudi v počasnejšem družbenoekonomskem razvoju občine v preteklih letih. Na področju gospodarstva je za preteklo obdobje značilno zmanjševanje stopnje gospodarske rasti, visoka stopnja zaposlovanja ter nizka rast produktivnosti dela, na področju negospodarstva pa je premajhna rast investicijskih vlaganj ob hitrem naraščanju števila prebivalstva odprla vrsto problemov in neskladij na področju družbenih dejavnosti: v šolstvu, zdravstvu, otroškem varstvu itd.

Zato je eden osnovnih ciljev razvoja v srednjeročnem obdobju pospešiti gospodarsko rast in doseči skladen socialnoekonomski razvoj občine, kar je pogojeno tudi z novimi investicijskimi vlaganji tako v gospodarstvu kot v negospodarstvu.

V letu 1976, ki predstavlja prvo leto srednjeročnega obdobja, bodo dokončani nekateri večji investicijski objekti oz. rekonstrukcije, ki bodo s sodobno tehnologijo in višjo tehnično opremljenostjo živega dela sigurno prispevali k pozitivni gospodarski rasti v občini.

Med najpomembnejše proizvodne objekte, ki bodo dokončani še v tem letu, sodi dograditev Saturnusove tovarne avtoopreme v industrijski coni Most.

Z dograditvijo te tovarne in z rekonstrukcijo starega obrata se bo proizvodnja avtoopreme povečala za okoli 40 %, oziroma bodo znašale kapacitete okoli 2900 ton letno. To je obenem tudi dograditev prve tovarne v proizvodnem delu industrijske cone Most, gradijo pa tudi že novo tovarno Plutal. V naslednji fazi namerava v tem letu industrijske cone razširiti svoje kapacitete še Yulon in Pletenina (obrat pletilnice),



Tiskarna Jožeta Moškriča bo že letos začela obratovati

predvidena pa je tudi gradnja tovarne koles „Rog“.



Plutal je ob novi tovarni avtoopreme v Industrijski coni najdlje za gradnjo

Med najpomembnejšimi investicijskimi objekti, ki bodo dokončani v letošnjem letu, je še dograditev V. papirnega stroja v Papirnici Vevče, s katerim bodo ob skoraj istem številu zaposlenih kapacitete podvojene; nadalje v Totri dograditev tovarne pozamentarije, ki poleg povečanja fizičnega obsega poslovanja zokoli 20 % predstavlja tudi pomembno izboljšanje delovnih razmer zaposlenih delavcev; nadalje v Velani izgradnja zadnje faze tovarne zaves s povečanjem proizvodnih kapacitet za okoli 16 %, dograjena bo tudi tiskarna Jožeta Moškriča z letno kapaciteto okoli 800 ton grafičnih izdelkov. Gradnja tega objekta je pogojena z nujno preselitvijo tega obrata iz občine Center in ne predstavlja novih proizvodnih kapacitet.

Ob dokončanju večjih investicij iz preteklih let pa se pojavlja vprašanje novih investicijskih vlaganj v letu 1976, ki bodo po oceni delovnih organizacij nominalno kar za 27 % manjša kot v preteklem letu (znašala bodo okoli 600 milijonov dinarjev), ob nominalnem porastu družbenega proizvoda za okoli 25 %. To pa odpira vprašanje zagotovitve dinamične gospodarske rasti v prihodnjih letih. Načrtovano znižanje investicijske dejavnosti je odraz poslabšanja reproduktivne sposobnosti gospodarstva (ta se je v gospodarstvu občine zmanjšala v letu 1975 za okoli 10 %, v industriji za 20 %) kakor tudi sprejetih ukrepov ekonomske politike (zagotavljanje plačil za

skih vlagaj v letu 1976, ki bodo po oceni delovnih organizacij nominalno kar za 27 % manjša kot v preteklem letu (znašala bodo okoli 600 milijonov dinarjev), ob nominalnem porastu družbenega proizvoda za okoli 25 %. To pa odpira vprašanje zagotovitve dinamične gospodarske rasti v prihodnjih letih. Načrtovano znižanje investicijske dejavnosti je odraz poslabšanja reproduktivne sposobnosti gospodarstva (ta se je v gospodarstvu občine zmanjšala v letu 1975 za okoli 10 %, v industriji za 20 %) kakor tudi sprejetih ukrepov ekonomske politike (zagotavljanje plačil za

vlaganja, zagotavljanje obratnih sredstev itd).

Ocenjujemo pa, da je vzrok tudi v pomanjkanju smeješih razvojnih načrtov in prepočasnem povezovanju temeljnih organizacij združenega dela tako v reprodukcijske celote kot tudi v sestavljene organizacije.

Z gradnjo novih proizvodnih zmogljivosti nameravajo začeti v letošnjem letu le v Žitu – TOZD mlini (gradnja silosa), v KTM – Protektor (razširitev protektirnice), v Javnih skladiščih (izgradnja objekta za rejo 20.000 kokoši ter rekonstrukcija in modernizacija perutnarske klavnice s kapaciteto 500 ton); ni pa bilo dano soglasje tako s strani izvršnega sveta občine kot tudi Ljubljanske banke na investicijo za izgradnjo objekta za predelavo odpadkov z zmogljivostjo 600 ton, ker je v neposredni bližini tak objekt Koteks – Tobusa z zadostno zmogljivostjo.

Za reševanje perečega problema preskrbe občanov je pomembna izgradnja večjih trgovskih objektov v novih stanovanjskih soseskah: v Štepanjskem naselju gradi NAMA samopostrežno trgovino s 1200 kv. m poslovne površine. Za gradnjo potrošniškega centra (2500 kv. m poslovnih površin) s samopostrežno trgovino in objektom družbene prehrane v Štepanjskem naselju ter za gradnjo samopostrežne trgovine v Zalogu (600 kv. m prodajnega prostora) je Ljubljanska banka vloga za kredite že predložila v



Dograditev obrata pozamentarije v Totri bo omogočila za 20 % večjo proizvodnjo in boljše delovne pogoje

soglasje svojim upravljalcem in deponentom in bo moč po pridobljeni potrebni dokumentaciji začeti z gradnjo teh objektov. V drugi polovici letošnjega leta bo v poslovnem centru Most dograjen tudi objekt Veletekstil z okoli 500 kv. m prodajnih površin.

OBVESTILO ČLANOM DRUŠTVA UPOKOJENCEV MOSTE

Komisija za rekreacijo pri DU Moste pripravlja za svoje člane rekreacijski klub, ki bo gojil tele panoge: kegljanje, balinanje, streljanje ter šah. Zanimanje je na razpolago kegljišče. Vsi, ki imajo veselje za kate-rokoli od navedenih panog, naj se javijo v društveni pisarni Proletarska 1.

Naj nam bo ta dejavnost tudi prilika za večjo povezanost med članstvom ter za prijetno počutje!

Upravni odbor DU Ljubljana Moste

RAZVOJ PROIZVODNJE AVTOOPREME V SATURNUSU

(nadaljevanje s I. strani)

Začetki izdelovanja opreme za motorno industrijo v tovarni kovinske embalaže segajo v leti 1947 in 1948. Takrat sta generalna direkcija za kovinsko predelovalno industrijo in zvezna direkcija za motorno industrijo Saturnusu naložili nalogo, da začne izdelovati različne odpreske ter svetlobne in signalne naprave za tedaj nastajajočo motorno industrijo. Skoraj pred tridesetimi leti so torej v Saturnusu že izdelali prve žaromete za prve jugoslovanske avtomobile TAM. Začetni sorazmerno pisani proizvodni program je z leti postal vse čistejši in se z razvojem domače avtomobilске industrije izoblikoval v specializirano proizvodnjo svetlobne opreme. Ra-

stoča motorna industrija (Zavodi Crvena zastava, Pretis, Tomos, FAP, IMV itd.) je potrdila upravičenost te odločitve.

Ni malo delavcev, ki se še dobro spominjajo tistih začetnih težav, ko so brez primerne orodja in brez izkušnje skoraj ročno izdelovali žaromete, iskali poti in odkrivali tehnološke rešitve, ko so vsi po vrsti bili novatorji in bili nemajno prepričani v uspeh. To verovanje v svoje sile je bila edina, toda sigurna pot do uspeha v takratnih političnih in gospodarskih nasprotjih obkrožujočega sveta mlade jugoslovanske države. Čas je prinesel tudi razumevanje in s tehnično pomočjo so bili deležni prvih štipendij za strokovnjake in od angleške firme

LUCAS so prejeli opremo za svetlobni laboratorij, ki je omogočil zahtevano kakovost svetil in vse bolj specializirano in industrijsko proizvodnjo. Naj pri tem omenimo, da z njihovimi strokovnjaki danes sodelujemo v državnih in mednarodnih institucijah za svetlobno opremo vozil. Njihov svetlobni laboratorij pa opravlja homologiranje (testiranje) svetlobne opreme na področju SFRJ.

Drugo obdobje kakovostne rasti se začel z letom 1962, ko so se preselili v novozgrajeni obrat. Takrat so se začeli ogledovati po tujih tržiščih. Prvi začetki so bili v kooperaciji TOMOS-CITROEN. Doživljali so tudi razočaranja in grenke izkušnje. Leta 1967 pa so podpisali pogodbo o sodelovanju s francosko firmo CIBIE. Nizali

so se uspehi, postali so popolni gospodari domačega tržišča, vse bolj pa so se jim odpirala tudi vrata v svet. Danes so kooperanti vse jugoslovanske motorne industrije od Tomosa v Kopru do Avtokaroserije v Skopju. S proizvodi Saturnusa so opremljena vsa domača vozila, izdelana v Crveni zastavi. IMV, TAM, FAP, vse avtomobile in traktorske industrije kakor tudi vozila gradbene in druge mehanizacije. Z vse večjo proizvodnjo tudi za evropske firme Citroen, Renault, Peugeot, Simca in VW so postale zmogljivosti v sedanjem obratu do konca izkoriščene. Vsako nadaljno povečevanje obsega proizvodnje je postalo nemogoče. Zato so se z delavci preostalih TOZD odločili za novo tovarno, ki bo omogočala boljše

delovne možnosti vsem, s tem pa tudi novo tehnologijo, nadaljnjo rast kakovosti in produktivnosti. V prvi fazi gradnje bo pridobljenih 1400 kvadratnih metrov površin, z gradnjo druge faze pa bo omogočena izdelava 2.900.000 žarometov in 6.500.000 svetilk. To bo prva naloga v tretjem obdobju te proizvodnje v Saturnusu, ki ga začinjajo z otvoritvijo nove tovarne.

V srednjeročnem programu načrtujejo nadaljnje povečanje asortimenta in količin izdelkov, vključitev v motorno industrijo SSSR, sodobne racionalne konstrukcije izdelkov, zmanjševanje uvoza, stalno zniževanje stroškov in povečevanje produktivnosti, kar vse bo zagotavljalo ekonomsko stabilnost tovarne in socialno varnost zaposlenih.

Kot pogoj za uresničitev nalog pa podčrtujejo krepitev in nadaljnje uveljavljanje socialističnega samoupravnega sistema.

S. G.

Novo tovarno so začeli graditi oktobra 1974. leta. Za Saturnus je to doslej največja investicija. Proizvodni prostori bodo obsegali 14.400 kvadratnih metrov, skupno pa bo nova tovarna merila 18.000 kvadratnih metrov. Proizvodnja bo organizirana linijsko. Danes je v TOZD Tovarna avtoopreme zaposlenih 600 delavcev, ki ustvarijo 230 milijonov dinarjev celotnega dohodka.

