

*Jože Suhadolnik*

## STAVBNI RAZVOJ V LJUBLJANI (1144-1895) in arhivsko gradivo Zgodovinskega arhiva Ljubljana

### Srednjeveško mesto

#### *Urbanistični začetki*

Po svoji zasnovi je Ljubljana značilno srednjeveško mesto, nastalo v celoti zunaj Emone in tudi zunaj območja prafare sv. Petra. Razvilo se je v zavetju utrjenega gradu na vzpetini in izrabilo tudi Ljubljanico kot svojo naravno mejo. V poznem srednjem veku je dobilo oznako treh mest pod gradom in le z enim sestavnim historičnim delom je prestopilo reko. Najstarejši odprti trg je bil Stari trg, sledila je ureditev sedanjega Mestnega trga, oba se raztegata med Grajskim gričem in Ljubljanico, na njenem levem bregu pa je ob ostankih zidov Emone nastal Novi trg s pristaniščem. Mestno obzidje je do konca 18. stoletja oklepalo vse tri mestne dele posebej, obgrajska dva pa sta bila zvezana po njem s trdnjavo na hribu.

Kot za druga utrjena srednjeveška mesta v Evropi je tudi za Ljubljano značilna parcelacija in zazidava po načelih razreza zemljišča na ozke parcele, orientirane z ozkim delom na glavne ulice in trge. V zasnovi je vidna racionalna izraba omejenega prostora, ki ga je bilo mogoče po najkrajši črti utrditi, v oblikovanju mestne podobe pa značilna hierarhija stavbnih nalog. V parcelaciji Ljubljane praviloma ugotavljamo sistem triosnih stavb. To načelo kršijo le nekatere javne stavbe, cerkve, samostani in plemiške hiše.

V speljavi ulic in trgov je veljalo oblikovalno načelo prilagoditve obgrajskega dela hribu in reki, novotrškemu predelu pa sta ista reka z reguliranim pristaniškim nabrežjem in ravna stranica emonskega zidu dala pravilnejšo podobo. Prečne ulice se v vsem mestu zložno vijugasto vzpenjajo po zemljišču ter tako ustvarjajo optično zaključene prostore, kar ni le rezultat zahtev tedanjega prometa, ampak so jo narekovali tudi obrambni pogoji, ki so jo estetsko pozitivno vrednotili. Tudi ravne ulice so namreč zapirali z vrati in jih zaslantjali s pomoli.

Načelna enakopravnost meščanov se je odražala tako v enakomerni parcelaciji kakor v

višinskem oblikovanju hiš, ki so z visokimi slemenimi obstopile ulico ter se nizale ob njej z presledki komunskih prehodov v enakomernem ritmu.<sup>1</sup> Tak sistem je bil posledica požarnovarnostnih ukrepov, bil je bistvena sestavina estetske podobe ulice, ki so jo zabilasala šele poznejša stoletja. Edini predel, ki je ob vseh spremembah še ohranil prvotnejšo podobo, je Gornji trg. Drugod pa je baročna doba spremenila ta sistem iz praktičnih in estetskih razlogov.<sup>2</sup> Na drugi strani so privilegirani stanovi zavzeli večje parcele in vsa naslednja stoletja do konca baroka združevali po več hiš v večje enote. Samostani, postavljeni na obrobju mesta, so v primerjavi z mestno parcelacijo zavzemal izjemne dimenzije. Preko enakomernega niza meščanskih hiš so se vzpenjali koničasti zvoniki. Za vse poglede, zlasti s tivolske strani, kjer je bilo vedno odločilno razgledišče na mesto, pa je kraljeval nad naselbino kot simbol oblasti in estetska krona grad, s palacijem obrnjen proti mestu.

Danes se je v nadrobnostih ohranilo prav malo srednjeveških ostalin. Stavbe so bile povsod lesene in so jih začeli zamenjevati z zidanimi v drugi polovici 15. stoletja, sistematično pa najbrž šele po potresu 1511. Obdobja po njem pa zaradi novih oblikovnih prijemov in stavbnega značaja meščanskih hiš ne moremo več prištevati k srednjemu veku. Od monumentalnih pričevanj srednjeveškega stavbarstva je pomembnih le nekaj poslopij. Zlasti jedro gradu, deli obzidja; od obrambnih naprav v mestu se je ohranil stolp v Vegovi ulici, na Krekovem trgu pa je v blok stavb skoraj neopazno vključena podobna utrdba. Po hišah v mestu je gotovo še več stavbnih členov iz 15. stoletja, ki so izgubili svojo nekdanjo funkcijo in se pogosto skrivajo za mlajšimi adaptacijami. V celi vrsti primerov je ohranjena srednjeveška tlorisna zasnova, ki pa je dobila

<sup>1</sup> N. Šumi, *Urbanizem in umetnost v Ljubljani (pregled od srednjega veka do danes)*, Kronika XII, št. 1, Ljubljana 1964, str. 9.

<sup>2</sup> N. Šumi, *Ljubljana-spomenik zgodovinskega urbanizma in arhitekture*, Kronika VII, št. 1, Ljubljana 1959, str. 43.

svojo današnjo obliko kasneje. Isto velja za predmestja.

Srednji vek je Ljubljani kot naselbini vtisnil neizbrisen pečat. Načrtna zasnova starega mesta in še danes vidne temeljne črte silhuete so rezultat prvega oblikovanja mesta. Na začetek sistematične regulacije smemo sklepati od 13. stoletja dalje, čeprav so se temeljne črte dokončno ustalile šele z zidano varianto meščanskih hiš.<sup>3</sup> Srednjeveški urbanistični prostor je bil razmerna nevtralnemu telu, zanj je bila pomembnejša plastika stavb, ki so sestavljale njegovo mejo.<sup>4</sup>

### Arhitekturni spomeniki

Med najstarejšimi stavbnimi spomeniki velja omeniti jedro romanskega gradu, ki je stal že pred letom 1144. Raziskave domnevajo nekdanji manjši obseg grajske trdnjave. Leta 1220 se omenja "palatium", ki se verjetno ne nanaša na grajski palacij, temveč na vojvodsko palačo v mestu.<sup>5</sup> V listinah se leta 1163 omenja cerkev sv. Petra kot sedež pražupnije, ki je obsegala velik del današnje Ljubljane z okolico. Vaška naselbina okrog šentpeterske cerkve je bila še v 13. stoletju pomembnejša od ribiško-čolnarske naselbine pod Gradom.<sup>6</sup> Mestno obzidje je obstajalo vsaj že leta 1243.<sup>7</sup> Prvi je bil obzidan Mestni trg (Mesto). Severovzhodno vznožje grajskega hriba se je pričelo naseljitveno zgoščati šele potem, ko si je prostor današnjega stolničnega kompleksa in Vodnikovega trga pridobil frančiškanski red, prvič omenjen v listini leta 1242. Frančiškanski samostan z manjšo cerkvijo je bil tu pozidan leta 1269.<sup>8</sup> Prvotno ribiško naselje se je zato delno umaknilo na območje današnjega Ribjega trga. Poleg gradu in ostankov obrambnih naprav so dokumentirani ostanki cerkve nemškega viteškega reda s številnimi, bogato okrašenimi stavbnimi členi iz srede 13. stoletja, stala pa naj bi že pred 1230 (1269).<sup>9</sup> Romanska faza stolnice in šentpeterske cerkve ni dokumentirana, vemo pa, da je cerkev sv. Nikolaja že stala leta 1262 na posestvu gornjegrajskega benediktinskega samo-

stana,<sup>10</sup> ohranjen sklepnik iz 14. stoletja pa govori o njeni gotizaciji. Mesto Ljubljana je imelo dva mosta čez Ljubljanico. Leta 1280 se že omenja Stari most, pozneje Spodnji most na mestu današnjega Tromostovja.<sup>11</sup> V tem stoletju je gotovo obstajal tudi že Mesarski ali Zgornji most z mesnicami, pozneje imenovan Čevljarski most. Od 1297 je za Trančo poleg tedanjega kopališča stal prvi ljubljanski magistrat-komun,<sup>12</sup> ki so ga leta 1484 prestavili na sedanje mesto.

V začetku 14. stoletja je omenjeno staro ljubljansko пристanišče na Bregu.<sup>13</sup> O gradbeni dejavnosti v tem veku nam je malo znanega (verjetno je opešala), pač pa nekoliko več o 15. stoletju. V čas poznega srednjega veka lahko postavimo delno prezidan grad, delno na novo zgrajen kot utrdba (od 1415 do 1493), večji del gradu pa izvira šele iz časa po potresu 1511., iz obdobja renesanse. Med najstarejše sestavine sodi leta 1489 omenjena gotska kapela sv. Jurija.<sup>14</sup> Prvo, še gotsko stavbo rotovža na današnjem mestu so pozidali 1484<sup>15</sup> (domnevni mojster Peter Bezljaj), od nje sta se ohranila le Lipčeva kipa Adama in Eve. Prvotno palačo deželnih stanov Lontovž iz 1467 je podrl potres, novo pa so pozidali po požaru 1524.<sup>16</sup> V 15. stoletju je tudi že stala gotska šentjakobska cerkev, ki so jo jezuiti leta 1515 prenovili.<sup>17</sup> Postavljen je bil nov lesen Čevljarski most, ki je dobil ime po čevljarskih utah na njem. Tudi Stari (pozneje Špitalski) most je imel mesnice nad vodo.

### Urbanizem 16. in 17. stoletja

Vsa gradbena dejavnost v 16. in 17. stoletju se je z redkimi izjemami odvijala znotraj mestnega obzidja. Zato iz te dobe nimamo nobenih novih mestnih predelov, če izključimo v obzidje zajeto območje med Rožno ulico in Vožarskim potom z Vodnim (Žabješkim) stolpom. Temeljna novost v oblikovanju ulic tega časa je zmaga sklenjenih horizontal nad nekdanjim gotskim ritmom. Hiše so dobile ravne strešne zaključke in močne vence, podoba ulice se je znatno

<sup>3</sup> Glej op. 1, str. 10.

<sup>4</sup> Glej op. 2, str. 43.

<sup>5</sup> I. Stopar, Sprehodi po stari Ljubljani, Ljubljana 1992, str. 27.

<sup>6</sup> B. Mihelič, Vodnik po Ljubljani, Ljubljana 1989, str. 77.

<sup>7</sup> B. Korošec, Ljubljana skozi stoletja, Mesto na načrtih, projektih in stvarnosti, Ljubljana 1991, str. 20.

<sup>8</sup> Glej op. 7, str. 25.

<sup>9</sup> Glej op. 7, str. 24. in op. 5, str. 115.

<sup>10</sup> Glej op. 7, str. 25.

<sup>11</sup> Glej op. 5, str. 73.

<sup>12</sup> Glej op. 5, str. 55.

<sup>13</sup> Glej op. 6, str. 68.

<sup>14</sup> Glej op. 5, str. 30.

<sup>15</sup> Glej op. 5, str. 64.

<sup>16</sup> Glej op. 5, str. 108.

<sup>17</sup> Glej op. 5, str. 44.

poenotila. Tak sistem je začel zmagovati sredi 16. stoletja, saj se pri vrsti stavb iz začetka stoletja še obdrži gotsko strešno čelo, kot na primer (kljub baročni prevleki) na Gornjem trgu. Opisana shema je v 17. stoletju postala nevzdržna, saj se ni mogla več skladati z značajem v širino razpotegnjenih palač, ki postanejo ključna naloga stoletja.<sup>18</sup> Trubarjeva cesta je bila v začetku 17. stoletja že strnjeno pozidana na obeh straneh do Kolodvorske ulice (v 18. stoletju do Resljeve, v prvi polovici 19. stoletja do Vidovdanske ceste).

Najstarejši (fortifikacijski) načrt Ljubljane, vojaškega arhitekta N. Angielinija, je iz leta 1586. Pri njegovi izdelavi sta ga zanimala predvsem mestno obzidje z bastijami in gradom, tloris mesta in mestno zazidavo je označil orientacijsko torej le pomembne zgradbe. Tloris mesta znotraj obzidja je risan zelo pravilno, mestnih zaselkov zunaj obzidja pa v načrt ni vnesel. Kljub razlikam v redkih podrobnostih njegovih treh variant, je Angielinijev načrt dovolj točen za svoj čas.<sup>19</sup>

V 17. stoletju sta "mapirala" ljubljansko mestno obzidje, jarke in posredno tudi tloris mesta dva vojaška arhitekta - Giovanni Pieroni in Martin Stier. Fortifikacijski načrt prvega je dolgo veljal za najstarejšega. Pieronijev načrt iz leta 1639 zajema le tisti del mesta, ki ga oklepa obzidje, pri čemer je tloris zelo približen. Zanesemo se lahko samo na tedanji obstoj vidnejših in markantnejših mestnih zgradb, ne pa toliko na njihovo tlorisno obliko. Tudi Stieru je zadostoval osnovni talni tloris mesta znotraj obzidja, dopolnjen z nekaterimi orientacijskimi mestnimi objekti. Dоследneje je označil mestno obzidje in vsa vrata v njem. Stierov fortifikacijski projekt iz leta 1654 kaže opazen tehnični napredek vojaške znanosti, izražen v oblikovanju in strateški razmestitvi topniških bastionov na grajski bastiji, ob Novem trgu in na zamišljenem zunanem loku novega zvezdastega obrambnega zidu, ki oklepa velik del današnjega mestnega središča, po vzoru idealnih mestnih zasnov centralnega tipa (Palmanonova, Karlovac).<sup>20</sup> Zaradi prenehanja neposredne nevarnosti turških vpadov ni bil realiziran noben od fortifikacijskih načrtov za obsežne nove utrdbe, pa tudi urbanistični razvoj Ljubljane bi zelo zavirali oziroma utesnjevali.

Zadnja temeljna značilnost 16. in predvsem 17. stoletja je urejanje obsežnih plemiških vrtov

v mestni okolici. Najznamenitejši so bili vsekar Auerspergovi vrtovi, izrazito vzdolžno usmerjeni, s težnjo po obvladovanju prostora v osi, kar je temeljni baročni oblikovni sistem. Podobna je tendenca v zasnovi sodobnih cerkva. Resničen razcvet vrtno arhitekture pa opazimo šele v naslednjem stoletju.

## Stavbarstvo 16. in 17. stoletja

Po stilni usmeritvi lahko označimo arhitekturo 16. stoletja v Ljubljani za renesančno, stvaritve naslednjega stoletja pa se gibljejo zlasti v smeri napredujočega baroka, ki pogosto živi v manierističnih okvirih.

Priložnost za obsežna gradbena dela utrjevalnega in stanovanjskega značaja je dal mestu potres leta 1511. Tedaj so temeljito prezidali grajsko trdnjavo jedro, ki je s povečanjem palacija in rekonstrukcijo stolpov dobil današnjo podobo (kasnejše adaptacije so jo sicer dopolnjevale, ne pa več bistveno spreminjale). Novost v obrambnih napravah so zlasti močni ogelni stolpi, ki se izvijajo iz črte obzidja v krožnih ali kvadratnih formah, za nasipne utrdbe pa se uveljavijo suličaste forme. Eden prvih je leta 1536 sezidan Vodni (Žabješki) stolp. Stavbni členi prehajajo v sintezo gotske tradicije in italijanske renesančne govornice. Sem sodijo značilni portali s polkrožnimi loki, konzolni podstavki pomolov in venci. Najbogatejši primer konzolnega sistema je na grajskem palaciju. Proti platu je bil grad na novo utrjen in vrh tega urejena nova bastija - "šance". Nove oblike so bile prirejene za boj s strelnim orožjem.

Stanovanjsko arhitekturo v tej dobi predstavljajo nekatere značilne stavbe, ki prav tako vsebujejo trdnjavske elemente: škofijski dvorec iz 1512, katerega zidavo je vodil stavbar Avguštin Tiffernus, njegov sosed Codellijev kanonikat, nastal iz več združenih stavb konec 16. stoletja, ter hiša v Študentovski ulici. Deloma so opremljene tudi s konzolnimi pomoli. Toda take prvine niso bile privzete v stanovanjsko arhitekturo zaradi obrambnega značaja kot pri obrambnih napravah, ampak zaradi tendenc po plastičnem izrazu, ki so bile v 16. stoletju prevladujoče. Ni naključje, da se takrat pojavijo tudi že prve dvoriščne arkade, ki so poslej postale nepogrešljiv sestavni del sleherne meščanske hiše. Z njimi je meščan svoje skromno prebivališče pri-

<sup>18</sup> Glej op. 1, str. 10, 11.

<sup>19</sup> Glej op. 7, str. 30, 31.

<sup>20</sup> Glej op. 7, str. 34-38.

bližal idealu plemiške palače.<sup>21</sup> S podrtjem **Obrezove hiše** na Bregu oziroma na vznožju Novega trga (leta 1913) je Ljubljana izgubila najlepši primer renesančne stavbe z ogelnima okroglima konzolnima pomoloma. Omeniti velja tudi eno prvih ljubljanskih zidanih hiš, to je **hišo Volbenka Polža** na Ribjem trgu iz leta 1528. Po požaru, štiri leta prej so na Novem trgu zgradili **Lontovž**, v Gosposki ulici pa leta 1579 **samo-stansko poslopje križevniške komende**<sup>22</sup> (poznaneje barokizirano).

V 17. stoletju (in naslednjem) so se vrstile preureditve mesta znotraj obzidja in posegi zunaj starega jedra. Zgodnjebaročne vplive je posredovala katoliška verska obnova, ki je spodbujala prezidave cerkva. Za posvetne naročnike so gradili palače ter ob njih začeli urejati parke in vrtove. Začetek stoletja dobro označujejo tri značilne arhitekture. Arkadno dvorišče na Mestnem trgu 10 z bogato balustrado je primer dosledno italianizirane govornice, kjer je renesančni proporc rahlo manieristično razpotegnjen. Fasada **Stiškega dvorca** na Starem trgu, postavili so ga stiški opati leta 1629 (tudi 1677)<sup>23</sup>, je sicer manieristično prekrita s plastičnim okrasjem, vendar je tu formiran plitev osrednji rizalit (izvira iz okrog 1700), ki odločno napoveduje baročno kompozicijo. **Šentjakaška cerkev**, grajena med 1613 in 1616, ki jo je dokončal redovni jezuitski arhitekt Martin Velorso (predelana po požaru, 1701 in 1868), pa je prva stavba baročnega dvoranskega tipa v Ljubljani in je rezultat protireformacijske akcije. Deželni stanovi so ji 1670 prizidali oktogonalno **Frančiškovo kapelo**, prvo tovrstno po beneških zgledih zasnovano stavbo na Slovenskem. **Šentjakaška cerkev** z dvema nizoma stranskih kapel je bila zgled vsem naslednjim cerkvenim baročnim stavbam v Ljubljani.<sup>24</sup> **Frančiškanska** (prvotno avguštinska) cerkev, postavljena med leti 1646 in 1660, je bila zasnovana po vzoru zgodnjebaročnih rimskih cerkva kot enoladijska bazilika, ki v bistvu ponavlja renesančni tip obokane dvorane z dvema vencema stranskih kapel brez prečne ladje, kar kaže na lombardske vzore.<sup>25</sup> Odlikuje jo prva kulisna baročna fasada v mestu, v svojem času edinstvena po pilastrski členitvi. Zvonika sta bila prizidana kasneje. Druga, avguštinska-diskal-

ceatska cerkev je bila grajena okr. 1660-1700<sup>26</sup> in je do potresa stala na Ajdovščini (vogal Slovenske in Dalmatinove) ter je s svojo dvostolpno fasado spominjala na sv. Jakoba cerkev. Po požaru, do leta 1672 je bila na istem mestu pozidana cerkev sv. **Florijana** na Gornjem trgu (znova pogorela v požaru 1774).<sup>27</sup> Njena današnja podoba je rezultat Plečnikove prenove v tridesetih letih tega stoletja. Te zasnove pa nikjer ne presegajo zgodnjebaročne stopnje, ki je bila premagana šele v naslednjem stoletju in ni brez manierističnega akcenta.

Za aristokratsko arhitekturo 17. stoletja je značilna vrsta plemiških palač, ki so začele svoje meščanske predhodnice renesančnega stoletja dobesedno fizično izpodrivati ter so kot samostani nadomeščale prvotne manjše stavbe z obsežnejšimi poslopji. Sem štejemo zlasti **škofijski dvorec**, ki so ga v tej dobi povečali in mu dodali mogočno arkadno dvorišče<sup>28</sup> ter najimenitnejši zgodnjebaročni dvorec v Ljubljani, podrt po potresu - **Aeurspergovo knežjo palačo** v Gosposki ulici (sedaj NUK), ki jo je med 1660-1662 zgradil Volk Engelbert Turjaški in k delu pritegnil tedaj najboljše umetniške moči.<sup>29</sup> Dvajset let prej so turjaški gospodje s prezidavo iz več hiš pozidali drugo svojo palačo v Gosposki ulici 15 (sedaj Mestni muzej) in jo kasneje še večkrat prenavljali (pilasterska členitev fasade in lep klasicistični portal).<sup>30</sup> Tudi na Novem trgu, ki je od konca 16. stoletja začel dobivati plemiški značaj, so bile v 17. in v naslednjem stoletju zgrajene najlepše **plemiške palače**. Nove reprezentančne prvine so dobile zlasti v 18. stoletju.

Na drugi strani Ljubljani je bila na mestu najstarejše mestne hiše (komun) in kasnejših mestnih zaporov leta 1632 postavljena **Tranča**, ki je prav tako služila kot ječa. Južno od rotovža se na obeh straneh Mestnega trga nizajo velike **meščanske in patricijske hiše**. V 17. in naslednjem stoletju so bile prezidane v baročnem slogu iz starejših triosnic in povišane za eno nadstropje. Na prostoru dveh hiš je bila ob koncu stoletja zgrajena štirinadstropna **Souvanova hiša** (prezidana konec 18. stoletja).<sup>31</sup>

Jezuiti so v začetku 17. stoletja podrli stari dvorec Podturn in pozidali novo grajsko stavbo,

<sup>21</sup> Glej op. 1, str. 11.

<sup>22</sup> Glej op. 5, str. 117.

<sup>23</sup> Glej op. 5, str. 49.

<sup>24</sup> Glej op. 6, str. 56.

<sup>25</sup> Glej op. 6, str. 40.

<sup>26</sup> Glej op. 5, str. 133.

<sup>27</sup> Glej op. 5, str. 52.

<sup>28</sup> Glej op. 1, str. 11.

<sup>29</sup> Glej op. 5, str. 111.

<sup>30</sup> Glej op. 5, str. 110.

<sup>31</sup> Glej op. 6, str. 50.

namenjeno oddihu, njihovim gostom in dijaškim gledališkim predstavam - **Tivolski dvorec**<sup>32</sup> (pозneje večkrat prezidan, zadnja klasicistična prenova sredi 19. stoletja).

Zunaj mestnega središča ob nekdanjem meandru Ljubljane stoji v 17. stoletju zgrajena **Codellijeva graščina** z nekaterimi poznorenesančnimi slogovnimi prvini.

### Kulturni krog akademije operozov - uvod v ljubljanski barok

Stoletno preusmerjanje domačega izobraženstva v italijansko kulturno območje, prenehanje turške nevarnosti, gospodarska ustalitev in drugi pogoji so rodili ob koncu 17. stoletja prizadeven kulturni krog akademije operozov, ki je zaslužen za zmago in udomačenje baročne umetnosti v Ljubljani ter za dvig mesta kot kulturnega središča. Programska usmeritev na italijanske zglede je obudila v začetku 18. stoletja vrsto pomembnih arhitektur, ki so jih zasnovali priznani arhitekti. Domači umetniki, ki so v naslednjih desetletjih tujim vzornikom prevzeli naročila, niso po zanosni monumentalnosti teh del nikoli presegle, ampak so te pobude, združene tudi z domačo tradicijo in srednjeevropskimi zgledi, udomačili in jim vdihnili pečat življenja v našem prostoru.

### Ljubljanska baročna arhitektura v 18. stoletju

Ključna dela italijanskih mojstrov so skoraj v celoti izpolnila reprezentančni program operozov s skupino cerkva, semeniščem in zasnovo rotovža. S **stolnico**, delom enega najpomembnejših rimskih arhitektov Andrea Pozza (grajena 1701-1706), je bil zaključen stoletje aktualen program po uresničitvi baročne enoladijske obokane dvorane s prečno ladjo in stranskimi kapelami (po Vignolovi rimski cerkvi Il Gesu), ki jo prvič krona dominantna kupola. **Križevniška cerkev**, zidana v letih 1714-1715 po načrtih Benečana Domenica Rossija, katere gradnjo je verjetno vodil ljubljanski stavbar Gregor Maček<sup>33</sup>, govori v strožjem palladijevskem jeziku ter v kontrastu z borrominijevsko kupolo. Gre za prvo baročno,

centralno, v obliki grškega križa zasnovano stavbo z bogato pilastersko členitvijo na naših tleh. Višek te usmeritve predstavlja monumentalna **uršulinska cerkev**, verjetno avtorja G. Frigimelice (iz padovanskega umetnostnega kroga)<sup>34</sup> in pozidana med leti 1718-1726, katere čisti arhitektonski jezik je utelešen v polnoplastični, s stebri razgibani fasadni ploskvi z borrominijevskim čelom in v strogi zasnovi dvorane s po dvema plitvima kapelama ob vsaki strani ter kupolo nad prezbiterijem. Vzornica naši najplemenitejši ljubljanski baročni arhitekturi je bila Palladijeva beneška cerkev Il Redentore. Te tri cerkve predstavljajo značilne temeljne kamne ljubljanskega baroka.

Manj pomembna **šentpeterska cerkev** je bila zgrajena na prostoru starejših cerkva v letih 1729-1733<sup>35</sup> po načrtih tržaškega stavbarja Giovannija Fusconija, ki je menda ob pomoči Gregorja Mačka ustvaril na palladijevskih zgledih zasnovano novo arhitekturo z dvema zvonikoma (kasneje dvakrat predelano). Baročno trnovsko cerkev, prednico današnje, so sezidali v prvi polovici 18. stoletja (1738-1753) po načrtu Candida Zullianija, mlajšega sodobnika Gregorja Mačka. Stavbenik se je zgledoval po italijanskih predlogah (verjetno po modelu križevniške cerkve) in cerkvi dodal dva diagonalno zasukana zvonika.<sup>36</sup> Cerkev je stala do leta 1855.

V vrsti profanih stavb je masivno zasnovano **semenišče furlanskega arhitekta Carla Martinuzzija**. Graditi so ga pričeli leta 1708 in dograjevali do 1772. Dvoriščno fasado severnega Peerovega trakta, ki sodi v sam vrh našega baroka, je sredi 18. stoletja oblikoval Candido Zulliani.<sup>37</sup> Prvo dosledno baročno profano fasado v mestu in hkrati enega najlepših primerov zrelega baroka je uresničil domači stavbenik Gregor Maček z **Mestno hišo**. Baročno stavbo, kot jo vidimo danes, je iz dveh starejših hiš prezidal v letih 1717-1718. Novemu čelnemu traktu s fasado je dodal loggio in triramno stopnišče, motiv odprte lope na masivnih stebrih in motiv peterokotnega stolpiča pa je verjetno prevzel po starem rotovžu.<sup>38</sup>

<sup>34</sup> Glej op. 6, str. 61.

<sup>35</sup> Enciklopedija Slovenije, 6. zv., Ljubljana 1992, str. 242.

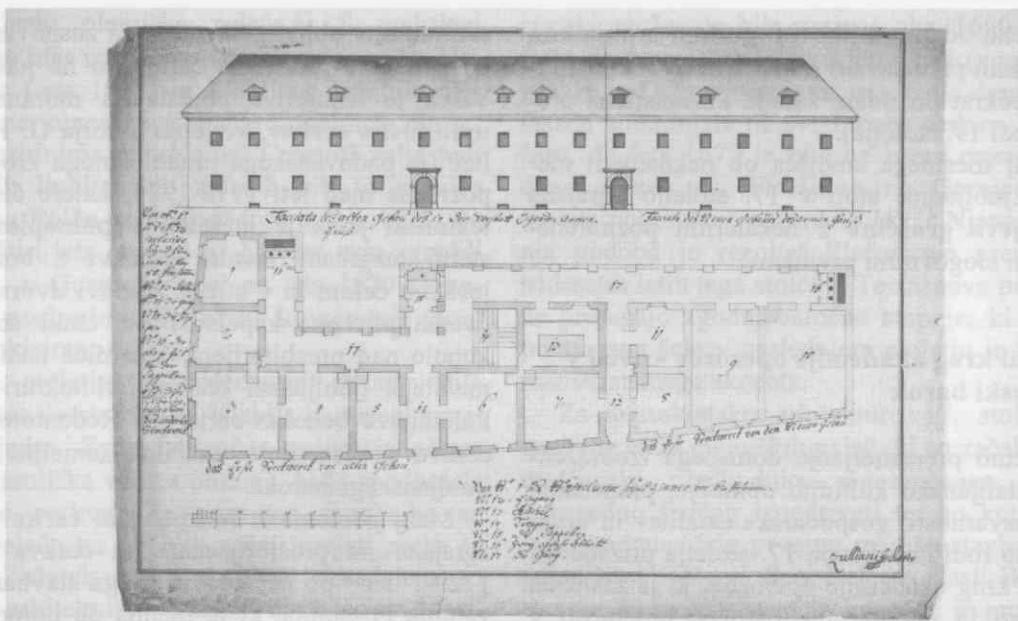
<sup>36</sup> Glej op. 6, str. 74.

<sup>37</sup> Glej op. 5, str. 91.

<sup>38</sup> Glej op. 6, str. 50.

<sup>32</sup> Glej op. 5, str. 199.

<sup>33</sup> Glej op. 5, str. 115.



Candido Zuliani, Ubožnica na Karlovški c., okoli 1760 - glavna fasada, tloris pritličja z legendo, adaptacija in dozidava, kolorirana matrica / 47,5 x 33,4; Zgodovinski arhiv Ljubljana, Načrti, mapa 10/10, 2

Čeprav so bila italijanska dela v Ljubljani temeljno pomembno izhodišče za razvoj domače smeri v stavbarstvu 18. stoletja, se je začetnik gibanja naslonil tudi na starejšo udomačeno tradicijo, od dvajsetih let naprej pa je že opazen naslon na avstrijski barok, za katerega je značilna uveljavitev poznobaročnega načela poenotenih prostorov, oblikovalni principi v horizontalah in ne več v višino, umiritev aristokratskega baročnega zanosa, umetnost pa dobiva na splošno intimnejše črte. Tak značaj je šele omogočil udomačenje sloga v meščanskem in kmečkem okolju. Nedvomne odlike Mačkovega opusa so ustvaritev tudi na domačo tradicijo naslonjenega repertoarja stavbnih tipov, primernih za domačo rabo, poljudnost in hkrati sprejem najsodobnejših oblikovalnih načel, kar se najvidneje odraža v vrsti cerkva v bližini Ljubljane.<sup>39</sup>

Ob omenjenih srednjeevropskih pobudah je domača šola sredi stoletja ustvarila tudi domačo varianto "nežnega" sloga pogosto kar sentimentalne vsebine. Mačkovi nasledniki Perski, Schmidt, Prager in drugi so mojstri iz dobe največjega razcveta te smeri, ki nam je zapustila odlične priče v vrsti **plemiških** in **patricijskih** hiš, po katerih skupaj z znanimi cerkvami Ljub-

ljana slovi kot baročno mesto: Mestni hotel Pri divjem možu z enim najlepših baročnih pročelij iz 1742 (Ciril-Metodov trg 21), Lichtenberg/Reyeva (Mestni trg 9) in Skabernetova hiša (Mestni trg 10) z arkadnima stopniščema, Obrezova hiša (Mestni trg 18), delo M. Perskega, Valvasorjeva hiša (Stari trg 4), Erbergova hiša (Stari trg 9) z baročnim stopniščem C. Zullianija, Schweigerjeva hiša (Stari trg 11a), delo C. Zullianija, Ursini-Blagajeva hiša (Stari trg 21), Barbova palača-Delavski dom (Novi trg 2), Lontovž (Novi trg 3), delo Jožefa Schemerla, Auerspergova hiša (Novi trg 5), Barbova palača (Gospoka 3), delo M. Perskega s fasado, ki sodi med vrhunce baročne posvetne arhitekture, Pri vitezu (Breg 20) in Zoisova palača (Breg 22) so stavbe, nastale s prenovo - barokizacijo fasad in prezidavami. V sklop vrtnih stanovanjskih stavb velja postaviti zelo kvalitetno baročno **Koslerjevo hišo** (podrto 1961, Slovenska c. 29), delo Candida Zullianija<sup>40</sup> iz srede 18. stoletja.

Za to razcvetno stopnjo je značilna cela galerija izdelanih prostorskih osi, bogatih stopnišč, sosledja prostorov v reprezentančnih etažah, fasade pa se razžive v nežni pilastriški obleki in drobnih štukaturah. Po 1760 opazamo postopno

<sup>39</sup> Glej op. 1, str. 13.

<sup>40</sup> Glej op. 35, str. 242.

upadanje takega bogastva, vendar je zlasti z veličastno **Gruberjevo palačo**<sup>41</sup>, delom jezuitskega arhitekta Gabriela Gruberja, pozidano med 1773 in 1781, ki s svojimi razsežnostmi in lepim vrtom (nekoč) deluje kot baročni dvorec, gibanje tudi v tem času še zmoglo kvalitetne rešitve. Palačo odlikuje členjena fasada s kitastimi okraski, izredno lep baročni portal, v notranjosti pa imenitno ovalno stopnišče z rokokojskim štukom in kupolo. V petdesetih letih 18. stoletja je grof Leopold Lamberger dal zgraditi najlepši ljubljanski baročni dvorec, nekdanji Lambergov dvor v Tivoliju. Ob koncu stoletja je bil v posesti ogrske rodovine Szogeny, zato so ga ljudje poimenovali **Cekinov grad**<sup>42</sup> (po letu 1855 je prišel v last družine Kosler). Baročna fasada je oblikovana tenkočutno, prostorska os, razvita v stavbi, pa se je nekdanj nadaljevala v smeri parka proti poznejšemu Lattermanovem drevoredu, katerega zasnovo še vedno slutimo.

**Gračina Selo** ob Zaloški cesti sodi med najimenitnejše poznobaročne posvetne dvorce v bližini Ljubljane. Ponaša se kar s petnajstimi okenskimi osmi in s poudarjenim rizalitom, v katerega je umeščen izredno lep portal z volutasto atiko. Pozidali so jo okrog 1762.<sup>43</sup> in je spočetka služila kot suknarna.

Proti koncu 18. stoletja so prezidali in preuredili dva samostanska kompleksa. Na Ajdovščini, med Dalmatinovo in Tavčarjevo ulico, je stal samostan avguštincev-diskalceatov s cerkvijo in obsežnimi vrtovi vse do 1784, ko ga je Jožef II. ob obisku Ljubljane ukinitil, nakar so ga na njegovo pobudo preuredili v deželno bolnišnico (Mathias Pohl), ki je delovala vse do potresa.<sup>44</sup> Drugi kompleks oziroma poslopja frančiškanskega samostana na Vodnikovem trgu so med leti 1787-1789 prezidali v gimnazijo in licej (podrt 1903) po načrtih Ljubljančana Jožefa Schemerla.<sup>45</sup>

Šentpeter in Poljansko predmestje sta bila povezana le z ozko brvjo. Zaradi prezidave starega lazareta v vojašnico in zlasti zaradi krajše poti med vojašnico in mestom so leta 1776 postavili nov lesen most in ga poimenovali za Kasarniškega.

Značaj ljubljanske arhitekture predstavlja v slovenskem merilu značilno sintezo stroge pri-

morske smeri, ki se napaja z Beneškega, ter močnejše razgibanega in sproščenega štajerskega baroka, ki mu je pobude dovajala Avstrija. Zato je baročno gibanje v Ljubljani osrednji kulturni dogodek svojega časa na Slovenskem, ko se je pomen Ljubljane kot središča dvignil na dotlej neznano višino.

## Urbanizem v 18. stoletju

Vse do konca stoletja je mestno obzidje pomenilo okvir, v katerem se je razmahnila barokizacija Ljubljane. To obdobje je neusmiljeno rušilo staro, srednjeveško; uveljavljal je svoje ideale, terjalo izgradnjo reprezentančnih prostorov in izoblikovanje monumentalnih prostorskih sosledij ter hkrati spreminjalo in zabrisovalo staro parcelacijo in podobo ulice. Barokizacija ni v ničemer bistveno spremenila temeljne urbanistične sheme srednjeveškega jedra, dodala pa je mestu novo, tretje nadstropje in zato bolj gosposki videz, do kraja uveljavila že v renesansi začete spremembe ulične meje z enotno, le motivno varirano kuliso plastično in dekorativno oblikovanih fasad, ki so često nastajale z združevanjem več hiš v večje enote.<sup>46</sup> Sadov te sistematične akcije so bili deležni vsi trije historični mestni deli, najboljši rezultat pa je nedvomno barokizacija Mestnega trga z rotovžem, stolnico, škofijskim dvorcem, mestnim hotelom in Robbovim vodnjakom na trgu, ki v danes ohranjeni podobi pomeni enega najučinkovitejših baročnih ambientov v Srednji Evropi. Obzidje, ki so ga začeli podirati šele ob koncu stoletja, pa vendarle ni moglo preprečiti formiranja nove zelene četrti, kjer so postavili vrsto gradov in cerkva s parkovnim okoljem. Tivolski gradič in Cekinov grad, podrti diskalceatski samostan in porušena Koslerjeva hiša ter mogočna uršulinska cerkev so rezultati znane baročne težnje po obvladovanju obsežnih, arhitekturi podrejenih prostorov, kar je bilo mogoče pri nas uresničiti v območju med Šišenskim hribom in Slovensko cesto. Značilna je tudi sprememba v mestni silhueti; ta je postala resnični prospekt za prebivalce zelene četrti, kjer so nekdanje koničaste zvonike zamenjale razgibane baročne kape starih in novih cerkva ter nekaterih plemiških in javnih stavb.

Baročni urbanizem v Ljubljani je torej organ-

<sup>41</sup> Glej op. 6, str. 57.

<sup>42</sup> Glej op. 5, str. 199.

<sup>43</sup> Glej op. 5, str. 220.

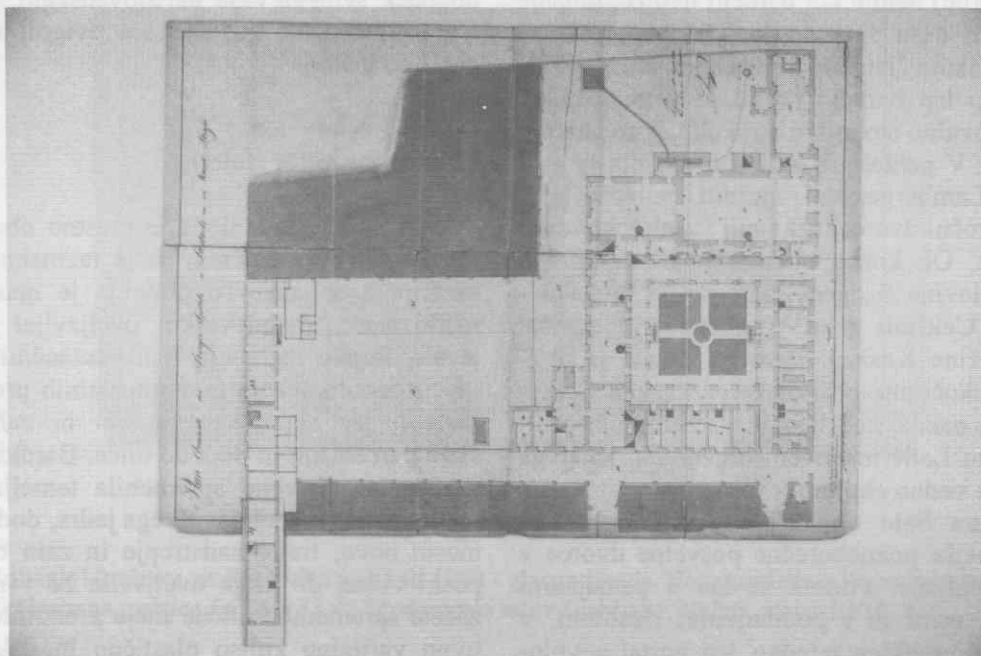
<sup>44</sup> Glej op. 5, str. 133.

<sup>45</sup> Glej op. 5, str. 93.

<sup>46</sup> Glej op. 2, str. 37.

sko zrasel iz tradicije, le da jo je obogatil z novim pojmovanjem prostora in razširil. Radikalni posegi so bili zelo redki in so nastali v prvih začetkih (jezuiti) in ob koncu dobe (Gruber).

Mnogo bolj je prišla do izraza izredna prilagodljivost stari urbanistični shemi, ki je tudi odlika zrele baročne dobe po prvem navdušenju in radikalizmu.



Franc Dežman, Mestna Bolnica na Ajdovščini / Dunajski c. 20 (sedaj Slovenski c. 44, 46, 1918 - tloris pritličja, adaptacija, kolorirana matrica / 64,2 x 88,3; Zgodovinski arhiv Ljubljana, Načrti, mapa 10/17

Čeprav zavestno nista vplivali na urbanistične spremembe mesta, je potrebno omeniti tudi dve pomembni kartografski deli z načrtoma Ljubljane, ki sta ju v 18. stoletju izdelal Florijančič in Gruber.<sup>47</sup> Najkakovostnejše kartografsko delo - nastajalo je v prvi polovici stoletja, natisnjeno pa je bilo 1744. v Ljubljani - je bil deželni zemljevid oziroma topografska karta Kranjske (Ducatus Carnioliae Tabula chronographica) stiškega cistercijana Dizme Florijančiča, ki jo lahko uvrstimo med tedanjo vrhunsko kartografijo v Evropi. Florijančič je v levi zgornji kot karte, na tretji list, vrisal odličen načrt mesta Ljubljane s predmestji, nastal po preciznem merjenju in mapiranju domačega zemljemerca in kartografa, ter veduto mesta, skoraj povsem podobno sloviti Valvasorjevi Veliki veduti Ljubljane. Naslednji načrt Ljubljane je v drugi polovici stoletja napravil matematik in fizik Gabriel Gruber, ko mu je bilo naročeno izmeriti in kartirati Ljubljansko barje. V levem gornjem kotu te topografske karte, končane 1771., je vrisal tloris Ljubljane s

predmestji in neokrnjenim mestnim obzidjem. Izboljšano karto, z nespremenjenim tlorisom, že delno podrtim obzidjem in vrisanim prekopom-odvajalnim kanalom za Grajskim hribom, pa je izdal 1785. na Dunaju.

### Urbanizem v 19. stoletju

Sklenjeno mesto se je razlilo preko podrtega obzidja. Ljubljana je postala središče Ilirskih provinc. Francozi so prispevali idejo o mestu, ki ga prepletajo in z okoljem vežejo zeleni drevoredi in za javnost odprti plemiški parki, ideal mesta pa ni več klasična tržna zasnova, temveč obzidana zelena ureditev. To se odraža tudi na kartah 19. stoletja, kjer so v vrtove spremenjene skoraj vse nepozidane parcele. Tako je leta 1813 nastal načrt inženirja Blancharda za Lattermanov drevored v Tivoliju, zasaditev je bila izvršena dve leti kasneje<sup>48</sup> (celotna ureditev površine v

<sup>47</sup> Glej op. 7, str. 54, 61, 62.

<sup>48</sup> V. Valenčič, Oblikovanje Ljubljane v prvi polovici XIX. stoletja, Kronika XIV, št. 3, Ljubljana 1966, str. 150, 151, prim. op. 5, str. 197 in op. 6, str. 100



park pa šele po 1892.). Šolski drevored ob Ljubljani za gimnazijskim poslopjem je nastal po 1813.<sup>49</sup> načrt za ureditev prvega javnega parka znotraj mesta, na prostoru nekdanjega kapucinskega samostana, parka Zvezde pa 1824.<sup>50</sup> V letih 1860-1870 je sledila ureditev okolice Tivoljskega gradu in zasaditev aleje ob ribniku in proti Puharjevi ulici.<sup>51</sup> Idejo drevoreda so plodno raztegnili tudi na nekatere vpadnice, predvsem na takratno Dunajsko cesto.

Urbanistična prizadevanja te dobe pomenijo logično nadaljevanje baročnega izročila. Ureditev zelenih drevoredov in Zvezde na moč nazorno dokazuje novo meščansko epoho, ki je povzela tudi likovne izkušnje fevdalnega obdobja v urejanju zelenja, parkov in poti. Značilno je že to, da so ljubljanski javni parki dediči baročnih vrtov.

Pomembna naloga urbanizma, po rušitvah mestnega obzidja in vrat ter po zasipavanju obrambnih jarkov od 1787. naprej, je bila oblikovanje trgov. Največji, monumentalni Kongresni trg, je dobival novo podobo s podiranjem Vicedomskih vrat (od 1791.) in kapucinskega samostana leta 1817 ter dočakal kongres Svete alianse (1821) v reprezentativnih mejah.<sup>52</sup> V merah in pogledih je vsestransko uspešna zasnova, ki se je trajno vtisnila v podobo Ljubljane. Kot zadnja so 1793. porušili Nemška ali Križevniška vrata, čemur je sledilo oblikovanje Nemškega ali Križevniškega trga.<sup>53</sup> V letih 1822-1823 so na Prešernovem trgu zravnali teren in kasneje zamenjali stari most s prvim, kamnitim Špitalskim.<sup>54</sup> Po preureditvi frančiškanskega samostana v gimnazijo in licej je na prostoru križnega hodnika in samostanske cerkve nastal Vodnikov trg.<sup>55</sup> Še pod francosko okupacijo so zravnali Sejemski, pozneje Krekov trg, nanj prenesli sejmišče in mu v 30. letih omejili prostor s Kranjsko hranilnico in Mahrovo hišo.<sup>56</sup> Šentjakovski trg je dobil dokončno obliko s prizidavo Virantove hiše okrog 1842.<sup>57</sup> S podrtjem hlevov in drugih gospodarskih poslopij med škofijo in semeniščem je v 60. letih nastal Pogačarjev trg.<sup>58</sup>

Ko je bila 1849. zgrajena južna železnica, se je mesto začelo svobodneje razvijati in organsko prepletati s predmestji. V resnici pa je kasneje pomenila veliko oviro pri reševanju urbanističnih vprašanj. Od srede 19. stoletja so urejanju mesta začeli posvečati veliko skrb. Ljubljana je razširila svoje klasično urbanizirano mestno območje; izrabila je zeleno "praznino" med Slovensko cesto in Tivolijem (pri čemer je začela odstranjevati nekatere baročne arhitekture) in tu snovala novo upravno in kulturno četrt s številnimi javnimi stavbami, v predmestjih pa je nastajalo vse več pomembnih industrijskih objektov.

Regulacijski projekti (prvi, odloženi elaborat že 1840.) v letih 1861, 1869 ter delni projekti 1874, 1876 in 1888, ki so služili kot osnova za podeljevanje gradbenih dovoljenj za nove zgradbe in prezidavo hiš, so določali stavbne črte, nove ceste in mestne okoliše. Zaradi različnih vzrokov, nedokončanosti, nepopolnosti in nenazadnje nepotrditve ter peripetij v mestni upravi, delo na regulacijskih načrtih ni pripeljalo do končnega rezultata, kajti narejeni so bili le za posamezne nove mestne predele. Izvršene pa so bile priprave, ki so dale koristno osnovo za izdelavo celovitega regulacijskega načrta, ki je po potresu postal nujen. Inicijativa za urbanizacijo predela med Slovensko cesto in Tivolijem je bila v rokah posameznih družb, zlasti Kranjske stavbne družbe.

S presekanjem Trubarjeve ceste in povezavo šentpeterskega predmestja s poljanskim je bila leta 1882 odprta Resljeva cesta<sup>59</sup>, pozidana z bogatimi meščanskimi vilami in zasajena z dvostranskim drevoredom. Ob koncu stoletja je veljala za eno najlepših ljubljanskih ulic. Mesto je leta 1890 dobilo tudi nov vodovod, zanj je zaslužen poznejši ljubljanski župan Ivan Hribar.

Kartografski načrti mesta v 19. stoletju so dokaj pogosti in kvalitetni. Na načrtu mesta iz 1808, avstrijskega vojaškega kartografa L. Scheibendorfa<sup>60</sup>, Ljubljana že ni imela obzidja, grajsko poslopje je bilo še povezano z bastijo na "Šancah", odprli pa so se nekateri trgi. Tloris mesta na predvečer kongresa "svete alianse" in hkrati izredno nazorno tlorisno podobo Ljubljane predstavlja načrt H. A. Seykotte iz 1820.<sup>61</sup> Opazne so spremembe v mestnem tlorisu, čeprav še ni

<sup>49</sup> Glej op. 48, str. 150.

<sup>50</sup> Glej op. 48, str. 151.

<sup>51</sup> Glej op. 6, str. 100, 101.

<sup>52</sup> Glej op. 48, str. 144.

<sup>53</sup> Glej op. 48, str. 145.

<sup>54</sup> Glej op. 48, str. 144, 145.

<sup>55</sup> Glej op. 48, str. 145.

<sup>56</sup> Glej op. 48, str. 145.

<sup>57</sup> Glej op. 48, str. 146.

<sup>58</sup> Glej op. 6, str. 43.

<sup>59</sup> V. Valenčič, Gradbeni razvoj Ljubljane od dograditve južne železnice do potresa leta 1895, Kronika IX, št. 3, Ljubljana 1961, str. 138.

<sup>60</sup> Glej op. 7, str. 72.

<sup>61</sup> Glej op. 7, str. 83, 84.

parka Zvezde z nasadom, prav tako je bila struga Ljubljane še neregulirana. Načrt pokrajinskega glavnega mesta Ljubljane z najbližjo okolico iz leta 1829, vojaškega geodeta Reicheja<sup>62</sup>, kaže nebitvene spremembe v tlorisu in sega precej široko v mestno okolico; regulacija oziroma izravnava struge Ljubljane je bila že končana. Na osnovi reambuliranih mapnih listov mesta je bil leta 1841 litografiran in natisnjen barvni Katastrski načrt mesta Ljubljane.<sup>63</sup> Pregledna karta tedanjega mesta je postal geodetsko-katastrska osnova vseh gradbenih posegov v Ljubljani in vseh načrtov mesta pred potresom. Načrt pokrajinskega glavnega mesta Ljubljane garnizijskega geometra E. Luterottija iz 1860<sup>64</sup> je eden najboljših mestnih načrtov tega stoletja. Odlikuje se po preciznosti in kaže na zgoščevanje zazidave ob nastajajoči osi nadaljnje rasti mesta, to je Gradišče-Ajdovščina-Bavarski dvor ter ulične obrise prostora pred kolodvorom. Nov načrt mesta po reambulirani katastrski mapi iz 1883 je bil podlaga za Načrt mesta Ljubljane mestnega geometra Neuhoferja istega leta.<sup>65</sup> Ta je na geodetsko osnovo vnesel vse ureditve "gradbene črte" in stavbne objekte, ni pa označil javnih zgradb. Pred potresom je leta 1891 nastal še Načrt mesta Ljubljane vojaškega geometra A. Zobra von Okroga.<sup>66</sup>

## Arhitektura 19. stoletja

Čas francoske okupacije je uveljavil klasicizem, ki v arhitekturi, ki ji je bila odrejena vloga slabokrvnih naličij javnih prostorov in javnih stavb, ni zapustil veliko sledi. Vendar je ta čas po svoje prekril tudi staro mesto. Razen skupine baročnih palač so domala vse druge stavbe dobile novo preobleko, ki kaže vse odtenke od resnega empira in klasicizma do skromnega bidermajerja. Če je bil tak prelom v primeri s klasičnimi deželami meščanskih revolucij pri nas manj radikalen ali zabrisan, je to zaradi našega konservativnega in provincialnega okolja. Z vsakim "stilnim" obdobjem 19. stoletja smo doživeli vse slabotnejšo, čeprav monumentalno usmerjeno arhitekturo. Tako se našega empira v marsičem še drži na barok spominjajoča moč. Na mestu

starejše stavbe je bila leta 1796 sezidana šentviška cerkev, delo J. Hillebrandta<sup>67</sup>, katere strogo fasado rahlja še baročno razgibana streha zvonika. Med stavbami, ki so jih v klasicističnem slogu prenavljali predvsem furlanski arhitekti, izstopajo Friedl-Recharjeva hiša na Trgu francoske revolucije, delo A. Menninija iz 1794., Souvanova hiša s polkrožnimi pilastri in figuralnimi reliefi iz 1826. na Mestnem trgu 24 (tipičen primer fasade iz bidermajerske dobe) in Auerspergova palača v Gosposki ulici 15 (zdaj Mestni muzej) z razkošno pilastrsko členitvijo nad rustificiranim pritličjem, tudi iz 20. let, obe sta delo Francesca Coconija.<sup>68</sup> V letih 1836-1838 je bilo zgrajeno mogočno klasicistično poslopje Kazine na Kongresnem trgu s stebriščno lopo pred vhodom, namenjeno za družabno življenje plemičev, meščanov in uradnikov.<sup>69</sup> Vojaška žitnica na Krekovem trgu 10 je bila po 1834. prezidana v hotel Bahabirt. Gradil ga je Matija Dobravc<sup>70</sup>, kmalu nato pa je bila v njem Mahrova trgovska šola. Trg je zaključila pred 1840 pozidana enonadstropna stavba na mestu današnje Biotehnične fakultete. Vojaška stanovanjska stavba Kolizeja na Gosposvetski cesti je bila sezidana v letih 1845-1846.<sup>71</sup> Načrte zanjo je napravil graški arhitekt Josef Benedikt Withalm (po vzoru graškega Kolizeja) in je zgodnji primer historizma. Takrat in tudi pozneje je veljala za eno najiminenitnejših ljubljanskih stavb.

V prvi polovici 19. stoletja je nastalo več skromneje oblikovanih bidermajerskih meščanskih hiš. Starejšemu poslopiju (poznejše) Slovenske Matice na Kongresnem trgu 7 je furlanski stavbni mojster Anton Cragnolini leta 1834 prenovil pročelje. Isti je v naslednjih dveh letih prenovil fasado Lukmanove hiše na Poljanski cesti 3. Okrog 1842 je bila sezidana Virantova hiša na Levstikovem trgu 5 kot podaljšek Gruberjevi palači in zaključek trgu.<sup>72</sup> Omenimo še Treovo hišo na Gosposvetski 10 (gradil jo je Anton Treo), Fröhlichove hiše (porušene, sedaj Slovenska cesta 39 in 41), ki jih je prezidal in dozidal Franc Frumel, in Medijatovo hišo na Slovenski cesti 51, ki jo je gradil Schneider leta

<sup>62</sup> Glej op. 7, str. 99, 102-104.

<sup>63</sup> Glej op. 7, str. 117, 118-120.

<sup>64</sup> Glej op. 7, str. 131, 133, 142, 143.

<sup>65</sup> Glej op. 7, str. 137.

<sup>66</sup> Glej op. 7, str. 141.

<sup>67</sup> Glej op. 35, str. 243.

<sup>68</sup> Glej op. 35, str. 243.

<sup>69</sup> Glej op. 5, str. 151.

<sup>70</sup> Glej op. 6, str. 47, prim. op. 5, str. 179.

<sup>71</sup> Glej op. 35, str. 243, prim. op. 5, str. 136 in op. 6, str. 90.

<sup>72</sup> Glej op. 48, str. 146, prim. op. 5, str. 48.

1850.<sup>73</sup>

Deželna stavbna direkcija je do sredine stoletja izdelala načrte in vodila stavbna dela (inženir Benedikt Muller) pri sledečih projektih: **Uršulinska dekliška šola**, razširitev deželne bolnice na Ajdovščini, **kupola stolne cerkve** (1841.), **grajski stolp z uro** 1848., poglobitev Ljubljane skozi mesto v letih 1824-1828, nova lesena **Mesarski** (sedaj **Zmajski**) (1820.) in **Šentjakovski most** (1825.) ter kamniti **Špitalski most** (1842.)<sup>74</sup>, delo beljaškega podjetnika Giova-nnija Picca. Poimenovali so ga po nadvojvodi Francu Karlu, ki je bil osebno navzoč pri njegovi otvoritvi. Na novo je bil v letih 1834-1835 zgrajen še **Šentpeterski most**.

Pridobitve novega industrijskega razvoja so po velikem preokretu v razvoju industrije na koncu 18. stoletja prišle k nam šele v tretjem desetletju prejšnjega stoletja, ko je Ljubljana dobila prva moderna industrijska podjetja. Prvo večje tovarniško poslopje (petnadstropno) je bila **Sladkorna rafinerija** furlanskega veleposestnika in podjetnika Jakoba Verniera pred današnjo železniško postajo (v Blatni vasi), zgrajeno v letih 1827-1828.<sup>75</sup> Šest let pozneje je pogorelo, na tem mestu (med Miklošičevo in Kolodvorsko cesto) je leta 1837 Anglež Viljem Moline postavil **bombažno predilnico**, ki je začela obratovati naslednje leto.<sup>76</sup> Oba objekta sta bila porušena. Druga ljubljanska sladkorna rafinerija tržaške tvrdke Rossmann & Pelican in Viljema Molinea je pričela delovati na **Poljanskem nasipu** konec leta 1828. Pozidana je bila 1830 po načrtih tržaškega arhitekta Nikole Pertscha in je bila s svojimi šestimi nadstropji najvišja ljubljanska stavba.<sup>77</sup> V letih 1851-1856 so jo dozidali in nadzidali skladišče. Po požaru 1858. jo je znova pozidalo Stavbno podjetje G. Tönnies (ustanovljeno leta 1866), ki je izvrševalo predvsem zahtevnejše industrijske objekte.

Industrijske stavbe dosegajo mnogo skromnejšo oblikovno raven, vendarle odražajo utilitaristični duh, zlasti kar zadeva funkcionalno izrabo prostorov. Za vse večje dvorane naših

tovarn so zadoščale klasične konstrukcijske možnosti. Novosti, ki jih prinašajo industrijske stavbe oziroma kompleksi v drugi polovici stoletja so združevanje več kubusov v večji kompleks, vidno ločevanje upravnega dela z bogatejšo obdelavo pročelja od masivnejšega tovarniškega dela, ki opušča nekatere fasadne prvine in uravnava celotni tovarniški kompleks na "stavbno dogajanje" v ulični fronti.<sup>78</sup> V okviru vaške stavbne ureditve je nastalo eno najpomembnejših ljubljanskih industrijskih podjetij Fidelisa Terpinca (sicer izven mesta), **papirnica v Vevčah**, zgrajena okrog leta 1843<sup>79</sup>; drugo tovarno **Janezijo** na nasprotnem bregu Ljubljane pa je postavil 1850. kompleks **Tschinklove tovarne kavinih surogatov** ob Šmartinski cesti. Tovarna je bila ustanovljena leta 1866<sup>80</sup>, bila je zasnovana zunaj mesta ter uravnana po svojih funkcionalnih merilih. Na zunaj je dobila enoten videz, enoten je tudi koncept oblikovanja fasad in strešnih partij. Korak naprej v organizaciji stavbnega kompleksa, tako rekoč "tovarniškega mesta", pomeni **pivovarna Kosler** (pozneje Union) ob Celovski cesti, ustanovljena 1866.<sup>81</sup> ki je s svojskimi oblikami dajala poseben pečat zunanji podobi cele mestne četrti (tedaj še zunaj mesta), upoštevala ulično črto in predstavljala "avtonomnost" tovarne v odnosu do mestnega tkiva. Tudi **Žabkarjeva tovarna za stroje in livarna**, ustanovljena leta 1871<sup>82</sup>, je bila zasnovana kot poseben, a ne tako monumentalni mestni predel ob Dunajski cesti. S strnjeno postavitvijo objektov, parkom in kovanimi vhodnimi vrati je spominjala na baročne dvorce in vile. Spremenjena razmerja, odstopanje od simetrije in zlasti pomenostavljena obdelava fasadnih členov so njene glavne značilnosti.

Vrh v pojmovanju tovarne kot "novega mesta" pomeni ljubljanska **tobačna tovarna** ob Tržaški cesti, zasnovana leta 1870<sup>83</sup> in dograjena tri leta kasneje. Stroga simetrična razporeditev stavb glede na os, s poudarkom na osrednji veliki stavbi v ospredju kompleksa, odmik od ulične črte navznoter in urejen park pred tovarno je zasnova, ki jo je preseglala šele Kolinska tovarna

<sup>73</sup> V. Valenčič, Ljubljansko stavbeništvo v prvi polovici 19. stoletja, Kronika XVII, št. 2, Ljubljana 1969, str. 83.

<sup>74</sup> Glej op. 73, str. 83, prim. op. 48, str. 146.

<sup>75</sup> V. Valenčič, Ljubljanska industrija od 16. stoletja do prve svetovne vojne, Razstavni katalog ZAL, Ljubljana 1973, str. 22, 23.

<sup>76</sup> Glej op. 75, str. 26.

<sup>77</sup> Glej op. str. 181.

<sup>78</sup> P. Krečič, Starejša ljubljanska industrija-vprašanja arhitekture, Zbornik za umetnostno zgodovino XIV-XV, Ljubljana 1978-979, str. 239, 240.

<sup>79</sup> Glej op. 75, str. 29.

<sup>80</sup> Glej op. 78, str. 240, prim. op. 75, str. 35.

<sup>81</sup> Glej op. 78, str. 240, prim. op. 75, str. 35.

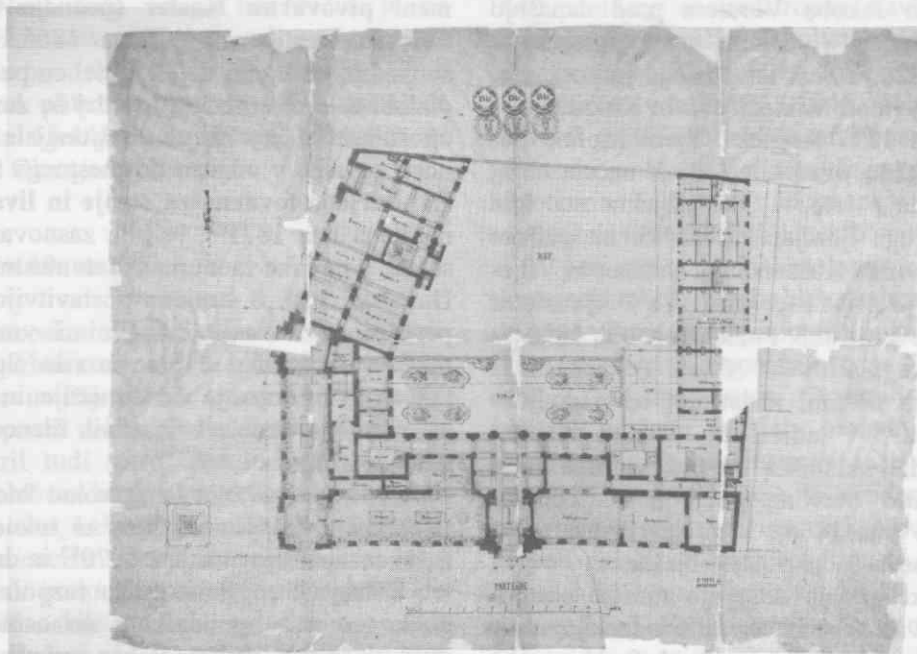
<sup>82</sup> Glej op. 78, str. 240.

<sup>83</sup> Glej op. 78, str. 240, 241, prim. op. 75, str. 39, 40.

hranil v začetku 20. stoletja. S tem je končala "stilni" razvoj starejših ljubljanskih industrijskih stavb, ki so ohranjale videz javnih stavb, saj so bile oblikovane v duhu sočasne arhitekture historičnih slogov.

Historično arhitekturo druge polovice 19. stoletja slogovno delimo na romantično, ki se le z dekorativnimi dodatki skuša otresti klasicizma, glede stavbne mase pa se ne oddaljuje od klasicističnih predstav, ter na strogi in pozni historizem<sup>84</sup>. Pogosto vztrajata eden ob drugem, tako da se strogi podreja le enemu zgodovinskemu slogu, pozni pa uporablja različne historične vzorce in predloge. Te so posredovala srednjeevropska središča, posebno Dunaj, Gradec in Praga. Projekti za večino stavb so bili sicer delo tujih arhitektov, toda gradili so jih ljubljanski stavbeniki, kar je pomenilo, da se je tudi ljubljansko stavbeništvo iz svoje nekdanje nepomembnosti razvilo v dokaj močno gospodarsko stroko.

Dograditev južne železnice skozi Ljubljano je vidno vplivala na gradbeni razvoj mesta. Izven mesta ležeče kolodvorsko poslopje je bilo zgrajeno leta 1849 in naloga bodoče regulacije je bila, povezati ga z mestom. Gradbena dejavnost za povečanje stanovanjske površine se je izražala predvsem v nadzidavanju in prezidavanju že obstoječih poslopij. Tu je potrebno omeniti prezidavo, nadzidavo drugega nadstropja in dozidavo južnega trakta **Kranjske hranilnice** na Krekovem trgu (sedaj Biotehnična fakulteta). V letu 1851 sta bila dograjena **Bavarski dvor** (stari hotel z restavracijo) in **evangeličanska cerkev** ob Gosposvetki cesti<sup>85</sup> (gradil Anton Treo). Po načrtu inženirja Ivana Schöbla so v letih 1854-1855<sup>86</sup> postavili **neoromansko cerkev v Trnovem**. Leta 1856 je bil po načrtu A. Gunsierja zgrajen **hotel Slon**<sup>87</sup> (stal do 1937.).



Carl Tietz, Kavarna Evropa na Slovenski c. 47, 1867 - tloris pritličja, gradnja, kolorirana matrica / 74,3 x 56,8; Zgodovinski arhiv Ljubljana, Reg. I, f. 753, fol. 725

<sup>84</sup> D. Prelovšek, Nekateri problemi raziskovanja arhitekture 19. stoletja, Zbornik za umetnostno zgodovino XIV-XV, Ljubljana 1978-1979, str. 221.

<sup>85</sup> Glej op. 6, str. 90, 96.

<sup>86</sup> Glej op. 5, str. 156.

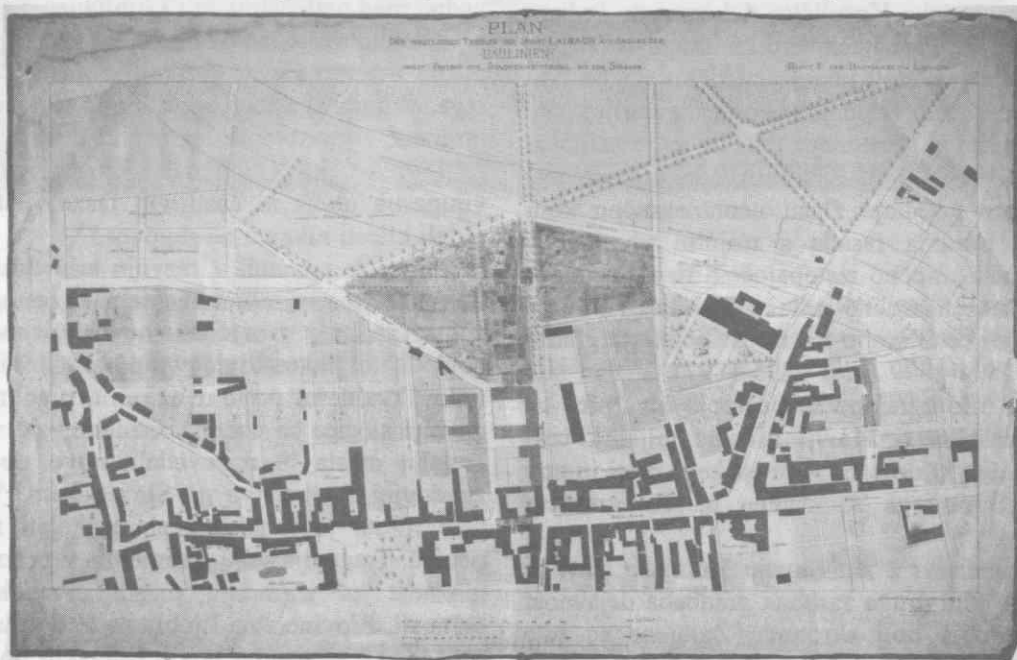
<sup>87</sup> Glej op. 73, str. 83.

Prvo sodobno vilo v Ljubljani si je leta 1862 zgradil na Strmem potu 3 švicarski konzul Viljem Cloeta, naslednjo pa leta 1869 Albert Samassa na Karlovški cesti 1.<sup>88</sup> Veličastno neorenesančno poslopje **kavarne Evropa** na Ajdovščini, lastnika Luke Tavčarja, so zidali v letih 1867-1869 po načrtih arhitekta C. Tietza<sup>89</sup> in predstavlja največjo novo stavbo v tem obdobju. Delo dunajskega inženirja Johanna Hermana je bil Hrdeckega most, prvi litoželezni most v Ljubljani, postavljen 1867.

Splošni gospodarski razvoj v sedemdesetih letih je imel za posledico razcvet gradbene dejavnosti. Finančno jo je precej podpirala Kranjska hranilnica, ki je 1871. pričela z gradnjo prve ljubljanske laične gimnazije - neonormanske **Višje realke** v Vegovi ulici<sup>90</sup> po načrtih dunajskega arhitekta Aleksandra Bellona - in jo 1874. končala. Denarno je podpirala gradnjo najpomembnejših objektov v naslednjem desetletju.

ulic. Kupila je obsežna zemljišča med Slovensko, Prešernovo, Cankarjevo cesto in Štefanovo ulico ter zemljišče na Vrtači. Za te mestne predele je družba zelo iniciativno posegala v odločanje o regulacijskem načrtu. Leta 1874 je pričela graditi dve hiši na Cankarjevi 3 in 5, projektiral ju je dunajski arhitekt Julij Dörfel, ter povečala svoj hotel Stadt Wien z dvoriščnim traktom. Leta 1875 je zgradila šolo na Zoisovi cesti, dve leti kasneje upravno poslopje **Kranjske hranilnice** v Tomšičevi ulici in leta 1881 gosposko stanovanjsko hišo **Franca pl. Gariboldija** (pozneje Zbornica za trgovino, obrt in industrijo) v Beethovnovi ulici.<sup>91</sup> Zemljiški kompleks do Župančičeve ulice je bil do 1883. zazidan. V letih 1881-1883 so po načrtu A. Wagnerja gradili neogotsko cerkev na Taboru.

Z zazidavo stavbišč na Vrtači, predvsem na Erjavčevi, Prešernovi cesti in Levstikovih ulici je Kranjska stavbna družba pričela leta 1889.



A. Wagner, Mestni stavbni urad, Regulacija ulic, stavbne črte in novogradnje v zahodnem delu Ljubljane / med Tivolijem, Slovensko c., Rimsko c. in Dvorakovo ul., 1876 - kolorirana matrica na kartonu / 93,5 x 59,2; Zgodovinski arhiv Ljubljana, Načrti, mapa 00/4,2

Precej se je povečala tudi zasebna gradbena dejavnost. Za gradbeni razvoj Ljubljane je značilna pobuda Kranjske stavbne družbe, delniške družbe, ki je odločilno vplivala na zazidavo nekaterih mestnih delov oziroma pozidavo celih

V osemdesetih in devetdesetih letih so bili z znatno finančno podporo Kranjske hranilnice postavljeni naslednji pomembnejši objekti<sup>92</sup>: neorenesančno poslopje **Narodnega muzeja** so pozidali v letih 1883-1885 po vzoru muzeja v

<sup>88</sup> Glej op. 59, str. 139.

<sup>89</sup> Glej op. 35, str. 243.

<sup>90</sup> Glej op. 59, str. 139.

<sup>91</sup> Glej op. 59, str. 139, 140.

<sup>92</sup> Glej op. 59, str. 139, 140.

Linzu in po zasnovi dunajskega arhitekta Wilhelma Resorija. Zamisel je precej spremenjena (razen vhodne avle-peristila in dvoramnega stopnišča) uresničil in dokončal ljubljanski arhitekt Viljem Treo. Leta 1884 je bilo zgrajeno učiteljsiše na Resljevi. Dve leti pozneje so začeli graditi vojašnico na Taboru. Kranjska stavbna družba je leta 1887 pričela z gradnjo otroške bolnice v Streliški ulici. Tega leta so začeli zidati delavske stanovanjske hiše v Hranilniški ulici, 1889. pa je bila po načrtu F. Kaudele zgrajena šola na Ledini. Kranjska stavbna družba je tedaj pričela na prostoru starega, v požaru uničenega stanovskega gledališča z gradnjo neorenesančne Filharmonije. Po načrtu inženirja A. Wagnerja in s spremembami Viljema Trea je bila dokončana 1891. Stavbno podjetje G. Tönnies je po načrtih arhitektov Hraskyja in Hrubyja v letih 1890-1892 gradilo operno gledališče v neorenesančnem slogu kot stavbo Deželnega gledališča. Iz tega leta je tudi secesijska Katoliška tiskarna na Poljanskem nasipu. Po natečajnem konkurzu so v letih 1893-1896 postavili neoklasicistično stavbo Narodnega doma (sedaj Narodna galerija). Po vzoru praškega Narodnega divadla ga je zasnoval arhitekt František E. Škabrou. Monumentalnost arhitekture poudarja zlasti neorenesančno koncipirana prednja fasada s trojnim vhomom v stebriščnem, močno izstopajočem rizalitu. Impozantno neorenesančno palačo Deželne vlade na Prešernovi cesti so po načrtu E. Forsterja gradili v letih 1894-1899 (tudi 1895-1897). V tem razdobju je bilo zgrajeno še poslopje hiralnice na Vidovdanski cesti, Marijanišče na Poljanski cesti, Rokodelski dom na Komenskega cesti in nov trakt uršulinskega samostana na Kongresnem trgu.<sup>93</sup>

V primerjavi z aktivnostjo Kranjske stavbne družbe je bila druga zasebna gradbena dejavnost tega razdobja bolj skromna. Zgrajene so bile posamezne hiše v Kolodvorski in Čopovi ulici, na Komenskega in Trubarjevi cesti (za V. Mayra), na vogalu Aškerčeve in Emonske ceste (za N. Ronerja) in na Slovenski cesti (za P. Schleimerja). Kranjska stavbna družba je po načrtu arhitekta I. Hraskyja leta 1886 postavila dr. Mundovo hišo na Rimski cesti. Južna železnica je zidala tri stanovanjske hiše za svoje uslužbenke ob Resljevi cesti. Kranjska stavbna družba je leta 1888 zgradila najemniško stanovanjsko hišo na vogalu Resljeve in Čufarjeve

ulice (za M. Trpotca) ter jo označila kot eno najlepših zasebnih zgradb v Ljubljani. Društvo za gradnjo delavskih stanovanj je za Bežigradom med Dunajsko in Staničevo ulico do potresa zgradilo pet delavskih hiš.<sup>94</sup>

Gradbeni razvoj in gradbena dejavnost sta bila v tesni povezavi s Kranjsko stavbno družbo od njene ustanovitve 1873. do potresa. Bila je gradbeno podjetje z uveljavljenimi stavbeniki in projektanti. Nakupovala je stavbna zemljišča za gradnjo najemniških hiš, vil in drugih poslopij. Njen cilj je bila sistematična in načrtna razširitev mesta na kupljenih zemljiščih, katerih večji del je pozneje prodala ali brezplačno prepustila mestu. Za svoj okoliš je zasnovala lasten načrt ureditve in ga tudi uveljavila. Projektirala je nove ulice, s katerimi je zemljišča usposobila za stavbne parcele. Njeno delo ocenjujejo urbanisti zelo pozitivno. Četrta med Gradiščem, Prešernovo in Cankarjevo cesto ter Gregorčičevo ulico je še vedno med najlepšimi deli Ljubljane.

Zgodilo se je na velikonočno nedeljo 1895. pozno zvečer. Zagate mestnih oblasti glede starega, dotrajanega stavbnega fonda, naraščajočega prometa, zdravstvenih razmer in drugih težav je rešil potres, ki je na mah odpravil celo vrsto vijugastih uličic in častljivih fasad. Esteti niso mogli klicati nikogar na zagovor.<sup>95</sup>

Potres je pomenil v razvoju arhitekture, stila in urbanizma, v obnovitvenem zagonu, komunalni ureditvi, v socialnem in gospodarskem pogledu ter nenazadnje v uporabi novih materialov kvalitetni prelom oziroma preobrat. Njegove posledice so usodno zaznamovale vizualno podobo mesta in napovedale novo obdobje v zgodovini stavbarstva na Slovenskem. V prizadeto mesto je kmalu začela prihajati finančna pomoč. Tragedija se je spremenila v priložnost in možnost za izgradnjo mesta evropskih razsežnosti. Provincialna Ljubljana je dobila priložnost, da se na osnovi novih estetskih pojmovanj vključi v mednarodne tokove modernega arhitekturnega snovanja. Za gradbeni razvoj mesta so ruševine pomenile izhodišče za drznejše rešitve pri obnovi starih zgradb in urbanih ansamblov kot tudi pri načrtovanju novih objektov in mestnih predelov.

Stanje neposredno po potresu je po naročilu ljubljanskega magistrata z veliko mero pričevalne in estetske moči dokumentiralo nekaj mestnih

<sup>93</sup> Glej op. 59, str. 140.

<sup>94</sup> Glej op. 59, str. 140, 141.

<sup>95</sup> Ljubljana 1895-1910, Ljubljana 1910, str. 162.

fotografov, deloma anonimnih. Najbolj znan je gotovo Wilhelm Helfer.

Pričujoči prispevek je rezultat raziskovalnega projekta in sofinanciranja Mestnega sekretariata

za izobraževanje, raziskovalno dejavnost, kulturo in šport, Enote za raziskovalno dejavnost Mesta Ljubljane.



Franc Dežman, Višja gradbena direkcija, Načrt dela mesta - Kongresni trg in okolica / med Slovensko c., Ljublanico, Cojzovo c. in Čopovo ul. po poružitvi Kapucinskega samostana, 1820 - Kolorirana matrica na kartonu / 96,5 x 63,5; Zgodovinski arhiv Ljubljana, Načrti, mapa 00/2, 2