



SREBRNA MEDALJA APIMONDIE REVII SLOVENSKI ČEBELAR VANCOUVER 1999



6

letnik CVI
leto 2004



SLOVENSKI ČEBELAR

LETO 1873 - ZAČETEK PERIODIČNEGA ČEBELARSKEGA TISKA NA SLOVENSKEM

ISSN 0350-4677



<i>Anton Tomec in Janez Mibelič: 53. redni volilni občni zbor Čebelarске zveze Slovenije</i>	169	<i>Anton Tomec in Janez Mibelič: The 53rd regular annual general meeting of the Beekeepers Association of Slovenia</i>	
ČEBELARJEVA MESEČNA OPRAVILA		THIS MONTH'S WORK FOR BEEKEEPERS	
<i>Danilo Bedek: Čebelarjeva opravila v AŽ-panjih v juniju</i>	173	<i>Danilo Bedek: Beekeepers Jobs in A•-Hives in June</i>	
<i>Vlado Avguštin: Čebelarjeva opravila v nakladnih panjih v juniju</i>	177	<i>Vlado Avguštin: Beekeepers Jobs in Modern Hives in June</i>	
BOLEZNI ČEBEL		BEE DISEASES	
<i>Aleš Gregorc: Odmiranje čebeljih družin</i>	180	<i>Aleš Gregorc: Bee families have been dying away</i>	
<i>Janko Božič: Kaj se dogaja s čebelo ob zaužitju imidakloprida?</i>	183	<i>Janko Božič: What happens to a bee after having consumed imidacloprid?</i>	
IZKUŠNJE NAŠIH ČEBELARJEV		OUR BEEKEEPERS' EXPERIENCES	
<i>Marjan Debelak: Zaradi čmrcljev boljši paradizniki</i>	184	<i>Marjan Debelak: Better tomatoes due to bumblebees</i>	
PRILOGA		SUPPLEMENT	
Pravilnik o medu	185	Honey Regulations	
PREVOZI ČEBEL		BEE TRANSPORTS	
<i>Primož Pajk: Omejitev premeščanja čebel zaradi nevarnosti okužbe s hruševim ožigom v letu 2004</i>	189	<i>Primož Pajk: Restriction on bee transports due to risk of infection with leaf scorch disease in pear in 2004</i>	
MEDOVITE RASTLINE		HONEY PLANTS	
<i>Janez Gregori: Začetki prodiranja kranjske čebele v svet (2. nadaljevanje)</i>	191	<i>Janez Gregori: The beginnings of spreading of the Carniolan bee all over the world (Part 2)</i>	
<i>Miro Cetina: Slovenski gozdovi in čebelarjenje v njih (1. nadaljevanje)</i>	192	<i>Miro Cetina: Slovenian forests and beekeeping in them (to be continued)</i>	
<i>Gregor Šlibar: Črna ajda – primerna za čebelarje</i>	193	<i>Gregor Šlibar: Black buckwheat – suitable to beekeepers</i>	
IZ DRUŠTVENEGA ŽIVLJENJA		FROM SOCIETY LIFE	
<i>Marjan Papež: Čebelarstvo in turizem</i>	194	<i>Marjan Papež: Beekeeping and tourism</i>	
<i>Jože Blagotinšek: Laškim čebelarjem zasijalo sonce</i>	195	<i>Jože Blagotinšek: Good fortune smiled on the beekeepers from Laško</i>	
<i>Janez Mibelič: Robert Sodja iz Bohinjske Bistrice je ČZS podaril miniaturo Strgarjevega čebelnjaka</i>	195	<i>Janez Mibelič: Robert Sodja from Bohinjska Bistrica presented the Beekeepers Association of Slovenia with a miniature of Strgar's Beehouse</i>	
ZA MLADE ČEBELARJE		FOR THE YOUNG BEEKEEPERS	
<i>Franc Prezelj: Mladi čebelarji so tekmovali</i>	199	<i>Franc Prezelj: Young beekeepers had a contest</i>	
V SPOMIN	196	IN MEMORIAM	
MALI OGLASI	202	SMALL ADVERTISEMENTS	

ČD Poljane – Gorenja vas vas vabi na otvoritev čebelarске poti 16. junija 2004 v Srednji vasi 2 (pr' Jakuc) ob 9. uri.

Zaradi organiziranja tople malice prijave do 2. junija 2004 na tel.: 04/ 510 93 93.

Delegati Čebelarske zveze Slovenije so se 24. marca 2004 zbrali v Čebelarskem centru Slovenije na Brdu pri Lukovici na rednem, že 53. volilnem občnem zboru naše stanovske čebelarske organizacije. Veliko dvorano Antona Janše so napolnili številni delegati čebelarskih društev iz vse Slovenije, tako da je bila že skoraj pretesna.

V uvodu je navzoče delegate čebelarskih društev in čebelarskih zvez, člane delovnih organov ČZS in goste pozdravil predsednik ČZS g. Lojze Peterle in s tem začel redni letni občni zbor. Še pred začetkom dela organov zbora je dobil besedo g. Robert Sodja iz Bohinjske Bistrice, izdelovalec miniaturnih kranjičev in čebelnjakov. S svojimi izdelki se je lani odmevno predstavil na kongresu Apimondia v Ljubljani. Zahvalil se je za izkazano čast in delegate obvestil, da Čebelarski zvezi Slovenije podarja miniaturni čebelnjak, kopijo čebelnjaka znanega in zaslužnega bohinjskega vzrejevalca matic Jana Strgarja; njegov izdelek je bil na ogled postavljen v veliki dvorani Čebelarskega centra pred kipom Anatona Janše. Maketo je izdelal v merilu 1 : 20, v spomin na Jana Strgarja, našega velikega čebelarja in propagatorja kranjske čebele doma in po svetu. Na kratko je opisal tudi njegovo delo in pomen za slovensko čebelarstvo.

Za darilo, ki bo odslej krasilo dvorano Antona Janše na Čebelarskem centru Slovenije, se mu je zahvalil predsednik ČZS g. Lojze Peterle ter ob tej priložnosti pozdravil avtorja, g. Roberta Sodjo, njegovo mater in Strgarjevo sorodnico g. Marijo Likar, se mu prisrčno zahvalil za čudovito darilo in mu zaželel še veliko uspehov. Potem je delegate spomnil, da smo slovenski čebelarji v obdobju od lanskega do letošnjega občnega zbora izgubili dr. Janeza Poklukarja in dr. Jožeta Starca ter vse navzoče pozval k minuti molka v spomin na pokojna čebelarska strokovnjaka in prijatelja.

Predsednik Peterle je nato predlagal delovno predsedstvo ter druge organe zbora. Navzoči delegati, ki so pred začetkom zbora oddali pooblastila, so javno, z dvigom kartončkov, soglasno izvolili naslednje organe zbora:

- v delovno predsedstvo: za delovnega predsednika g. Vlada Pušnika, delegata MČZD Maribor, za člana pa g. Franca Šivica in g. Antona Oblaka;
- v verifikacijsko komisijo: za predsednika g. Avgusta Grila, za člana g. Jurija Rešičiča in g. Ivana Šuštarja;
- za overitelja zapisnika: g. Miroslava Cetino in g. Edvarda Stropnika;
- za predsednika volilne komisije: g. Norberta Jedlovčnika;
- za predsednika kandidacijske komisije g. Milana Megličiča in
- za zapisnikarja g. Antona Tomeca, tajnika ČZS.

Predsedujoči g. Pušnik se je delegatom zahvalil za zaupano nalogo, prebral dnevni red 53. rednega občnega zbor-



Predsednik Lojze Peterle se je zahvalil vsem za sodelovanje v preteklem mandatu.

ra ČZS in ga po ugotovitvi, da nanj ni ne dopolnil ne pripomb, dal na glasovanje. Delegati so dnevni red 53. rednega občnega zbora in sestavo delovnih organov sprejeli soglasno.

PODELITEV ODLIČIJ ANTONA JANŠE I. in II. STOPNJE

Delovni predsednik g. Vlado Pušnik je nato povabil predsednika Čebelarske zveze Slovenije g. Lojzeta Peterleta in predsednika komisije za odlikovanja in nagrade g. Cirila Vidriha, da podelita odličja, ki jih je upravni odbor dodelil najbolj prizadevnim čebelarskim društvom in najzaslužnejšim čebelarjem.

Odličja so prejela čebelarska društva: ČD Radovljica, ČD Sv. Trojica-Lenart, ČD Ptuj, ČD Gorišnica, ČD Dornava, ČD Črna na Koroškem, ČD Nova Gorica, ČD Velike Lašče, ČD Ravne na Koroškem, ČD Prevalje ter čebelarji: predsednik ČZS Lojze Peterle iz Ljubljane, Walter Rankel iz Senovega, Stanko Kleindienst iz Slovenske Bistrice, Pavel Herbst iz Zagradca, Franc Šturm iz Postojne, Franc Lesjak iz Ljubnega ob Savinji, Anton Žužek iz Velikih Lašč, Edvard Vičič iz Cerknice, Miroslav Krašovec iz Črne na Koroškem, Jožef Smole z Iga, Alojz Ferle iz Dobrunj, Franc Omahna iz Lukovice, Uroš Vidmar iz Bohinjske Bistrice, Franc Koren iz Radencev, Janez Žnidaršič iz Šmarja-Sapa, Stane Jurca iz Horjula, Vladimir Tumpej s Ptuja, Ivan Vojsk iz Gorišnice, Alojz Podjavoršek iz Maribora, Rudi Martinjak iz Cerkelj na Gorenjskem, Andrej Sever iz Metlike, Stane Jenko iz Komena, Franc Gradišnik iz Rač-Frama, Martin Adlešič iz Črnomlja in Franc Zadnik iz Ilirske Bistrice.

V letu 2003 sta po sklepu UO ČZS odličji Antona Janše II. stopnje prejeli ob 80-letnici delovanja:



– ČD Rogaška Slatina (odličje je bilo podeljeno na občnem zboru ČZS) in

– ČD Črnomelj (odličje bo podeljeno ob praznovanju ČD Črnomelj).

Leta 2004 je za 70-letnico delovanja prejelo odličje Antona Janše II. stopnje ČD Ig.

Ob 50-letnici delovanja je odličje Antona Janše III. stopnje prejelo ČD Velka-Sladki Vrh.

V imenu vseh odlikovancev se je Čebelarški zvezi Slovenije za priznanja zahvalil Ivan Vojsk.

V svojem poročilu je predsednik verifikacijske komisije g. Avgust Gril delegatom sporočil, da je vseh polnopravnih članov oz. volilnih upravičencev Čebelarške zveze Slovenije 214, navzočih je 136 delegatov, to je 63,55 odstotka, glede na to pa je občni zbor ČZS sklepčen.

Predsednik ČZS g. Lojze Peterle se je vsem navzočim zahvalil za sodelovanje v letu 2003 in na kratko poročal o poglavitnih dejavnostih ČZS v letu 2002. Poudaril je, da se ta mandat organov ČZS po uspehih lahko primerja z osamosvojitvijo Slovenije. V tem obdobju smo si zgradili hišo, uredili naše vrste, uredili naš status v okviru države, precej pa smo povečali tudi vedenje o kranjski sivki in čebelarstvu v slovenski javnosti. Posebej je poudaril pomen zgraditve ČCS in organizacije kongresa Apimondie. ČCS uporabljamo čebelarji sami in tudi drugi zainteresirani, s kongresom Apimondia pa smo promovirali naše čebelarstvo in našo državo ter dosegli tudi finančni uspeh. Posebej je omenil delo in uspehe na področju izobraževanja v najširšem pomenu besede, zlasti na področju nacionalnih poklicnih kvalifikacij. Kar nekaj časa že čakamo, da Vlada RS potrdi strategijo razvoja čebelarstva, pri MKGP pa nam je

uspelo pridobiti sredstva za podporo čebelarstvu in za pripravo kongresa Apimondia.

Na kulturnem področju so gorenjski čebelarji obnovili čebelnjak Antona Janše, tako da smo ob njem prvič praznovali praznik slovenskih čebelarjev. Letos bo končana obnova pomembnega čebelarskega in kulturnega spomenika – kapele Petra Pavla Glavarja na Lanšprežu, kjer bomo letos praznovali drugi čebelarski praznik. Ob tej priložnosti se je zahvalil vsem trem podpredsednikom, s katerimi je izjemno dobro in enotno sodeloval, tajniku Antonu Tomecu, glavnemu uredniku Slovenskega čebelarja g. Janezu Miheliču, vodji opazovalne službe g. Pavlu Zdešarju ter drugim čebelarjem. Posebej se je zahvalil tudi zdajšnjemu in nekdanjemu županu občine Lukovica in poudaril, da mu je bilo v veselje in čast voditi Čebelarstvo Slovenije v tem mandatu.

Nekaj ugotovitev iz pisnega dela poročila o delu ČZS, ki so ga prejeli delegati, omenili bomo le nekatere naloge, katerih izvedba je širši javnosti manj znana:

Priznana rejska organizacija v čebelarstvu

Čebelarstva Slovenije je pri MKGP oddala vlogo za pridobitev statusa »priznane rejske organizacije v čebelarstvu«. K rejskemu programu je na dan oddaje vloge pristopilo 2530 čebelarjev z 59.500 čebeljimi družinami.

Leta 2003 smo pripravili vse potrebno za sprejetje predpisov, ki se nanašajo na čebelarstvo:

Pravilnik o katastru čebelje paše, čebelarskem pašnem redu, prometu s čebelami in programu napovedi medenja (v nadaljevanju Pravilnik KČP) – Uradni list RS, 94/2003 – je začel veljati 8. oktobra 2003. Pravno ureditev na področju zootehniških predpisov dopolnjujejo Pravilnik o pogojih za priznanje rejskih organizacij, ki vodijo ali ustanavljajo izvorno rodovniško knjigo za plemenske kranjske čebele (v nadaljevanju Pravilnik PPRO), Pravilnik o označevanju čebel (v nadaljevanju Pravilnik OČ) in Pravilnik o zootehniških standardih za plemensko kranjsko čebelo (v nadaljevanju Pravilnik ZŠČ). Vsi pravilniki so objavljeni v Uradnem listu RS, 94/2003, uveljavljeni pa so bili 19. decembra 2003. Ti pravilniki so dopolnjeni s Pravilnikom o pogojih za odobritev vzrejališč čebeljih matic, testnih postaj, urejanju prometa s čebeljim plemenskim materialom in priznanju drugih organizacij v čebelarstvu (v nadaljevanju Pravilnik POV, Uradni list RS, 125/03). Rejski program v nadaljevanju povzema določila omenjenih pravilnikov in predvideva podrobnejše konkretne rešitve na področju čebelarstva v letu 2004. Zaradi urejanja evidenc in začetka urejanja čebelarskega pašnega katastra in pašnega reda pričakujemo občutno povečanje obsega našega dela.

Čebelarstva Slovenije je od MKGP že pridobila status »priznane rejske organizacije za kranjsko čebelo«.

Organiziranost in administrativno-strokovna služba ČZS

Leta 2003 so bile v ČZS vključene 203 registrirane čebelarstva organizacije – članice ČZS s 6100 člani. Organizirani čebelarji čebelarijo s približno 124.000 gospodarskimi čebeljimi družina-



Odličje A. J. I. stopnje je iz rok Vlada Pušnika prejel tudi predsednik Lojze Peterle.



mi. Samo naročnino na Slovenskega čebelarja je plačalo približno 260 naročnikov (posamezniki, šole, organizacije), njihovo število pa je bilo enako kot leta 2002.

V obdobju od lanskega do letošnjega občnega zbora je administrativno-strokovna služba pripravila različna gradiva. Z vodstvi čebelarških društev smo se sešli na 11 regijskih posvetih in na več sestankih na pristojnih ministrstvih. Razpravljali smo o ukrepih neposrednih plačil, ureditvi statusa čebelarjev, obnovi kulturnega spomenika – kapele Petra Pavla Glavarja na Lanšpržu, sofinanciranju tekmovanja mladih, pripravi standardov znanja za čebelarški poklic itd. Žal je kar precej vprašan, zlasti s področja ministrstva za kmetijstvo, pa tudi ministrstev za notranje zadeve in finance (davki) ostalo odprtih, ker pri pristojnih nismo našli razumevanje (obdavčitve čebelarjev, status čebelarjev). Zaposleni v ČZS smo poskrbeli za vse druge potrebne dejavnosti v zvezi z funkcioniranjem ČZS. Leta 2003 smo tako opravili več kot 30 odstotkov delovnih ur več od rednega delovnega časa, zanje pa si z zavestjo, da delamo v korist našega čebelarstva, nismo obračunali nadur.

Potem je besedo prevzel predsednik nadzorega odbora g. Ivan Šuštar in delegate seznanil, da je bilo poslovanje ČZS uspešno tako v delovnem kot tudi v finančnem smislu. Posebej je poudaril uspešno uvedbo računalniško vodenega knjigovodstva pri Čebelarški zvezi Slovenije. Knjigovodsko izkazani rezultat je verodostojen, knjigovodstvo pa vodeno v skladu s predpisi. Potem je občnemu zboru predlagal, naj razreši organe ČZS, ki so sicer uspešno končali svoj štiriletni mandat.

Predsedujoči je potem delegate pozval k razpravi o poročilih. V razpravi je g. Milan Meglič poudaril, da vsi čebelarji pridelujemo med, ta pa mora biti varno živilo. V okviru projekta KBZ so bili vloženi veliki naporji za pridobitev imena SLOVENSKI MED, pomembno vlogo pri tem pa je imel g. Peterle. Nujen bo tudi enoten nastop na trgu. KBZ nadgrajuje ČZS z geografsko zaščito, pri kateri se zadeve zatikajo, ob posredovanju in pomoči predsednika pa se tudi projekt geografske zaščite približuje koncu. V imenu komisije KBZ se je zahvalil g. Peterletu za njegovo sodelovanje.

G. Marjan Skok iz Zagorja je poudaril, da je ČZS v tem mandatu uspelo dograditi Čebelarški center Slovenije, in pohvalil vlogo vodstva ČZS pri tem. Zahvalil se je za pomoč nekdanjemu ministru za kmetijstvo g. Cirilu Smrkolju, ki je deloval v korist čebelarjev, pa tudi ČD Lukovica in nekdanjemu županu občine Lukovica g. Burji. Menil je, da pri nas primanjkuje dobrih piscev, zato Slovenski čebelar ni tako zanimiv, kot bi lahko bil, to pa bi morali upoštevati pri sestavi novega uredniškega odbora.

G. Andrej Sever iz Semiča je bil ogorčen, ker pristojni čebelarjem ne podelijo posebnega statusa čebelarja, to pa je po njegovem mnenju sramota tako za državo kot za čebelarje. Gre za sofinanciranje dejavnosti, ki je v Evropi perspektivna. Po statistiki je starost čebelarjev visoka. Starejši čebelarji nimajo interesa za pridobitev poklica, zato jih v to ne smemo siliti. Pomembna promocija medu so ocenjevanja medu po Sloveniji, zato jih moramo podpirati.

G. Norbert Jedlovčnik je menil, da iz poročila veje veliko energije in volje, ter tajništvo izrekel vso pohvalo. Moti pa ga, ker iz finančnega poročila ni razviden finančni rezultat kongresa Apimondia. Zanimalo ga je tudi, kako je s pripravo podlag za izobraževanje za čebelarstvo mojstra. Po njegovem bi morali v izobraževanju uvesti dopisno izobraževanje.



Gosti in delegati so napolnili dvorano.

Foto: J. Mihelič

G. Jože Šnajder je bodočemu UO predlagal, da v prihodnjem obdobju v najširšem smislu v praksi uveljavi Doktrino.

G. Avgust Gril iz Dolenjskih Toplic je poudaril pomen in delo g. Benedičiča pri graditvi Čebelarškega centra Slovenije ter predlagal, da bi mu v zahvalo pred Čebelarškim centrom Slovenije postavili doprni kip.

G. Franc Šivic je delegate obvestil, da je končni finančni rezultat kongresa pozitiven za približno 20 milijonov SIT, to pa je daleč več, kot so pričakovali največji optimisti. Do zdaj še ni znano, kolikšni so bili celotni prihodki in odhodki, pričakujemo pa, da bo končni obračun pripravljen v dveh mesecih.

Kot je poročal tajnik g. Anton Tomec, je šolanje po programu NPK na ČZS končalo 55 čebelarjev in čebelarok. Kot je dodal, je bilo lani v javno objavljene izobraževalne programe pri ČZS vključenih približno 130 čebelarjev, v postopek za pridobitev NPK pri ČZS pa je zdaj vključenih približno 200 kandidatov. V sodelovanju s Kmetijsko-gozdarsko zbornico bomo pripravili podlage za pridobitev poklicne kvalifikacije čebelarji mojster.

G. Jože Sever iz Semiča je menil, da država ne bi smela sprejemati predpisov brez sodelovanja ČZS in da mora ČZS nujno sprejeti program za pridobitev statusa čebelarja.

Po mnenju g. Vlada Pušnika bo morala biti poleg izvedbe nalog iz čebelarških pravilnikov osrednja naloga novega UO ureditev statusa. Predlagal je, naj občni zbor sprejme ustrezen sklep.

Obrazložitev zaključnega računa Čebelarške zveze Slovenije za leto 2003

Upravni odbor Čebelarške zveze Slovenije je na svoji 1. redni seji marca 2004 obravnaval in s sklepom št. 248 sprejel zaključni račun Čebelarške zveze Slovenije za leto 2003.

Prihodki ČZS v minulem letu so bili 102.280.097,59 SIT, skupni odhodki pa 92.589.752,56 SIT. Glede na to je bil bruto dobiček ČZS leta 2003 9.740.845,40 SIT, pasivna časovna razmejitev pa 35.989.000,00 SIT.

Delegati so sicer sprejeli zaključni račun ČZS za leto

2004, vendar so razpravljavci podali kar nekaj pripomb. Delegati so potem obravnavali program evropskih ukrepov na področju čebelarstva v Sloveniji v letih 2005, 2006 in 2007. V programu so navedeni ukrepi, ki naj bi jih v prihodnjih letih v Sloveniji poleg MKGP podpirala tudi Evropska unija. To so predvsem posodobitev tehnološke opremljenosti čebelarstev, posodobitev prevažanja čebel, zaščita kakovosti medu, zaščita čebel pred varoo, obnova čebeljega fonda oz. pospeševanje vzreje matic in razvoj novih pridelkov.

Delegati so soglasno sprejeli predlog evropskih ukrepov na področju čebelarstva v Sloveniji v letih 2005, 2006 in 2007. Prav tako so z nekaterimi pripombami sprejeli delovni načrt ČZS za leto 2004. Zaradi izvajanja tekočih nalog v letu 2004, predvsem zaradi delovanja rejske organizacije v okviru ČZS, so sprejeli tudi sklep o spremembi pravil ČZS, pravilnik rejske organizacije, sklep o ustanovitvi čebelarške šole Antona Janše in dopolnilo o izvolitvi širih podpredsednikov ČZS. Potrdili so poročila organov ČZS in na predlog nadzornega odbora sprejeli njihovo razrešitev.

Volilna komisija je nato izvedla volitve za nove organe ČZS. Oddanih je bilo 123 veljavnih volilnih glasovnic. Vseh volilnih upravičencev ČZS je 214.

Predsednik volilne komisije g. Norbert Jedlovčnik je razglasil rezultate volitev in čestital izvoljenim članom organov ČZS:

NA 53. OBČNEM ZBORU IZVOLJENI ORGANI ČZS:

Funkcija	Ime in priimek	Prejeto število glasov
Predsednik ČZS	Lojze Peterle	112
Podpredsednik ČZS	dr. Borut Rončević	118
Podpredsednik ČZS	Boštjan Noč	116
Podpredsednik ČZS	Franc Šivic	116
Podpredsednik ČZS	dr. Stanko Kapun	118
Član NO ČZS	Andrej Sever	70
Član NO ČZS	Ciril Vidrih	59
Član NO ČZS	Edvard Stropnik	53
Član NO ČZS	Ivan Šuštar	51
Član NO ČZS	Janez Horvat	54
Član ČR ČZS	Franc Zorman	74
Član ČR ČZS	Janez Gačnik	74
Član ČR ČZS	Pavle Golob	65
Član ČR ČZS	Stane Kokelj	75
Član ČR ČZS	Zdravko Ribnikar	69
Član sveta PRO	dr. Aleš Gregorc	116
Član sveta PRO	dr. Stanko Kapun	103
Član sveta PRO	mag. Franc Javornik	113
Član sveta PRO	Janez Gregori	98
Član sveta PRO	Avgust Gril	94
Član sveta PRO	Vladimir Tumpej	77

IZVOLJENI ČLANI UPRAVNEGA ODBORA ČZS:

Rajko Kalister, Franc Šivic, Miro Cetina, dr. Štafan Brvar, Matej Blejec, Janko Prebil, Viktor Pešelj, Boštjan Noč, Franci Strupi, dr. Borut Rončević, Vlado Avguštin, Silvo Posl, Marko Purnat, Stane Ilc, Vlado Pušnik, Martin Čuš, dr. Stanko Kapun, Franc Pižmoht, Miran Kadiš.

V zadnji točki dnevnega reda, ki je bila namenjena delegatskim vprašanjem, je g. Boštjan Noč delegate seznanil z izgubami čebel zaradi Gaucha na Gorenjskem v letu 2003. Poudaril je, da so bile izgube čebel občutno večje od običajnih. Glede na mnenja pravnikov pripravljajo zahtevo za odškodnino, ki jo bodo poslali na MKGP. Predlagal je, naj ČZS izvede popis zazimljenih čebeljih družin na dan 1. septembra in izzimljenih čebeljih družin na dan 15. aprila. Popisati bi bilo treba dejanske izgube in uveljaviti pravico do odškodnine. Popise morajo potrditi območni veterinarji. ČZS naj čebelariskim društvom pošlje pozive za popis, na podlagi tega pa bo pravnik oddal skupni zahtevek za povračilo škode.

G. Pušnik se je strinjal s tem predlogom, hkrati pa je opozoril, da je treba poenotiti termine popisa. Naloga dr. Kapuna je pripraviti metodologijo za obračun škod, ki nastajajo v čebelarstvu zaradi naravnih ujm. Po mnenju g. Vlada Pušnika je treba urediti tudi zahteve za povračilo škode, njegov predlog pa so podprli tudi navzoči delegati. Delegati so tokrat še enkrat podprli tudi zahtevo ČZS, da je treba prepovedati uporabo sredstev na podlagi imidakloprida. Organi ČZS so zavezani, da ravnajo po tej odločitvi.

Dr. Aleš Gregorc je opozoril, da je VF NVI pripravil in na ČD poslal navodila za uveljavljanje podpor iz t. i. uredbe SKOP. Poseben poudarek je namenil pripravi in izvedbi projektov za čebelarstvo. Analiza 60 odvzetih vzorcev na imidakloprid še ni končana. Pridobiti je treba kakovostne podatke, saj gre za precejšnje število vzorcev, ti pa bodo pokazali, da uporaba imidakloprida neposredno vpliva na odmrte čebeljih družin. Predstavil je raziskovalni projekt, v okviru katerega bodo preučevali vpliv uporabe imidakloprida na odmrte čebel. Na vprašanje g. Pušnika je dr. Gregorc potrdil, da je čebelar upravičen do potrdila o številu čebeljih družin; takšno potrdilo izda VF NVI. Poudaril pa je, da moramo čebelarji posredovati točne podatke o čebeljih družinah.

G. Mirko Pavlin je potem vse udeležence občnega zbora povabil na drugi čebelarški praznik v Lanšprežu ter se zahvalil g. Peterletu za podporo pri odpravljanju težav, povezanih z obnovo kapele Petra Pavla Glavarja.

G. Sanabor je predlagal, naj si ČZS prizadeva, da bo Kamniška Bistrica postala vodilno rejsko središče za kranjsko čebelo. S tem je bila končana še zadnja točka dnevnega reda, predsedujoči g. Pušnik pa se je vsem navzočim zahvalil za konstruktivno sodelovanje.

DANILO BEDEK,
Mošanci

ČEBELARJEVA OPRAVILA V AŽ-PANJIH V JUNIJU



Junij je za čebelarje vrhunec sezone, kajti če nismo maja iztočili akacijevega medu, moramo to storiti zdaj. Medenje akacije je vedno končano najpozneje v začetku junija, vendar nas zadnja leta narava pogosto preseneča. V desetih letih mojega čebelarjenja nikoli nisem akacijevega medu točil pozneje kot 5. junija, ne-

kaj let pa ga sploh nisem točil, ker ni vedno sreče. Čebelarji pač upamo, da bo druga paša boljša, vendar je za naš prekmurski konec in tudi za tiste, ki čebele sem le pripeljejo, akacija glavna paša. Če ta zataji ali če vreme ni ugodno, se sezona ne bo kočala s pozitivno bilanco. Po tem datumu bo treba čebele preseliti na gozdno pašo, saj pričakujemo medenje smreke, lipe, kostanja, konec meseca pa že lahko začne mediti hoja. Za nas bo verjetno pomembna paša na smreki, zato moramo čebele na to pašo prepeljati takoj po točenju akacije. Lipa in kostanj bosta zacvetela okoli 15. do 20. junija. Zanimiva paša je na kostanju, zlasti če se na njem pojavi še kostanjeva ušica. Če nameravamo čebele prepeljati na to pašo, nikar preveč ne hitimo, saj kostanj najprej izloča le cvetni prah. Če ga ne smukamo, nam bodo čebele z njim pošteno zasule plodišča. Kostanj pa je zelo občutljiv na padavine, zato je za medenje lahko usoden že kakšen večji naliv.

Delo pri čebelah

Zdaj se moramo lotiti temeljitega pregleda vseh družin, še posebej tistih, ki jih nameravamo prepeljati na gozdno pašo. Pregledati in urediti moramo tudi družine, ki bodo ostale doma, saj je ta mesec še ugoden za razvoj. Uredimo gnezda, v graditev lahko dodamo še satnice, poskrbimo za vse izrojence ter morebitnim brezmatičnim dodamo zalego in oplojene matice. Vsem družinam, ki so dlje časa brez matice, dodajmo 2–3 sate zalege, da se družina umiri. Taka družina je zelo zbegana in dodano matico v 90 odstotkih primerov ubije. Z dodano zalego v družini vzpostavimo neko normalno razpoloženje in šele takrat se lotimo dodajanja matič. Družinam na prevoznem čebelnjaku moramo nameniti še več pozornosti. Ker jih bomo odpeljali lahko tudi več kot 100 km stran, jih ne bomo mogli obiskovati vsakih nekaj dni. Če smo na kužnem območju hruševaga ožiga, poskrbimo, da bo o morebitnem izbruhu bolezni pravočasno obveščen tudi fitosanitarni inšpektor, sami pa se glede na možnost odločimo za najprimernejši ukrep:

- čebele za 48 ur zapremo v temen prostor;
- za 72 ur jih prepeljemo v karanteno na nadmorsko višino 1300 metrov;
- za 72 ur jih prepeljemo v karanteno na območje, na katerem na preletni razdalji čebel ni cvetočih gostiteljskih rastlin.

Fitosanitarnega inšpektorja moramo poklicati vsaj 7–10 dni pred načrtovanim premikom čebel, da si zagotovimo vsa potrebna potrdila.

Zdaj moramo tudi določiti, katere matice bomo zamenjali in katere bomo prezimili. Vsekakor si moramo pri vzrejevalcih pravočasno naročiti matičnike, oplojene oz. neoplojene matice ali pa jih seveda vzrediti sami.

Vse čebelarje, ki so vključeni v progenerni test matic, ki jih dobijo od KIS-a, prosim, da se ustrezno pripravijo za dodajanje matic. Vsako leto namreč opažamo velike izgube matic prav pri dodajanju, vzrejevalci pa v vsako vzrejeno matico vložimo kar precej dela in truda. Najprimernejši način je priprava rezervnih družinic na pokrito zalego, kajti vse si lahko pripravimo prej. Če se ne motim, je čebelar, ki prosi za te matice, o njih obveščen 7–10 dni pred premikom, zato je časa več kot dovolj.

Okoli 15. junija bo čas za začetek preverjanja števila varoj v gradilnih satih, saj se bo krivulja razvoja tega zajedavca odslej vzpenjala. Sam skrbno nadzorujem število varoj, vendar jih v gradilniku nikoli nisem zasledil pred 20. junijem oziroma le kakšno. Po tem datumu pa moramo biti nanje pozorni, da vemo, kakšno je stanje v našem čebelnjaku. Sam pregledujem trotovino tako, da izrežan sat obrnem proti sončni svetlobi. Na ta način že lahko opazimo varoe, ki se sprehajajo v pokritih celicah, zlasti če jih je večje število. Če jih ob takem pogledu ne vidimo, začnimo trotovino lomiti, ne pa rezati. Če v vsaki deseti celici opazimo po eno varoo, se nam ni treba ničesar bati. Če so varoe v vsaki tretji celici, pa moramo temu zajedavcu nameniti več pozornosti. Problem nastane, če skoraj v vsaki celici najdemo več kot eno varoo. V tem primeru jih moramo zatirati čim prej. Če bi tako napadene čebelje družine dlje časa ostale na paši, potem bi že septembra ali oktobra dočakali pogreb, saj bi družine preveč shirale, tako da nam jih ne bi uspelo rešiti. Zalege bi bilo vedno manj, trotovska zalega bi izginjala, vse varoe pa bi se preselile na zalego čebel delavk. Zaradi tega bi se izleglo veliko število deformiranih čebel, moč družin pa bi se drastično zmanjševala.

Vsi, ki nameravate čakati na pozno medenje hoje, to pa



Matičniki iz starterja po 24 urah

Foto: D. Bedek



Sat zalege, ki prikazuje pravilno selekcijsko delo vzrejevalca.

se lahko zavleče do konca avgusta in celo do začetka septembra, boste morali zdaj oblikovati 7-satne rezervne družine, in to toliko, kolikor pridobitnih družin je na paši. Čebelarji, ki svoje čebele vozijo na to pašo, so izkušeni in te metode tudi dobro poznajo, začetniki, ki se tega šele lotevate, pa le upoštevajte ta nasvet, kajti hoja zelo oslabi družine. Paše na višji nadmorski višini na sploh zelo neugodno vplivajo na čebele, saj zaradi nižjih nočnih temperatur matice zmanjšajo zaleganje. Prav gozdne paše pa so dober kazalec kakovosti matice. Vse tiste matice v čebeljih družinah na mojem prevoznem čebelnjaku, ki oslabijo, oziroma v družinah, katerih številčnost se zaradi omenjenih dejavnikov zmanjša, po vrtniti zamenjam. S tem v družinah vzdržujem neko ravnovesje, tako da jih lahko prepeljem še na gozdno pašo. Ker ne čebelarim izključno na med, nikoli ne čakam poznega medenja hoje. Veliko vprašanje je tudi, ali bi mi uspelo čebelje družine pripraviti še za to pašo, sicer pa je to že tema za prihodnjo številko.

Vzreja matic

Glede na to, da sem že četrto leto registriran vzrejevalec matic, naj vam opišem metodo vzreje. Ne samo zaradi vzre-

Izvalitev matice



je same, ampak tudi zato, ker me je več čebelarjev spraševalo o tem, kako bi lahko pridelali matični mleček. Postopek za pridelavo mlečka je enak, vendar cepljeno gradivo odzvamemo po treh dneh in izpraznimo matičnike ter znova cepimo. Vsekakor vsakomur, kdor bi se želel ukvarjati s tem, priporočam knjigo *Od čebele do medu*, v kateri je, žal, že pokojni dr. Poklukar zelo nazorno opisal celoten postopek. Tudi knjiga dr. Riharja *Vzrejajmo boljše čebele* bo idealna za začetnike. Moj opis seveda ne bo zadostoval za resnejše delo, začetniku bo le nakazal, kako pravzaprav poteka vzreja. Vzreja matic fizično ni tako naporna, je pa časovno zelo kompleksna, saj sedem dni v tednu in vso aktivno sezono zahteva celega človeka. Čebelarju z 20–30 panji se lastna vzreja matic gotovo ne splača. Za vsakogar, ki čebelarji z več kot 30 družinami, pa bi bilo dobro, če bi začel razmišljati tudi o tem. Najprej moramo odbrati matičarja. Za ta namen preglejmo zapiske, pri tem pa ne pozabimo, da je ena izmed lastnosti dobrega matičarja tudi kakovost potomk. Matičar je torej družina, iz katere bomo jemali vzrejno gradivo. Ne izberimo družine, ki ima največji donos medu, ker se nam utegne to maščevati, ampak poiščimo družino z dobrimi lastnostmi in nekim srednjim donosom. Veliko napak nastane prav pri tem, saj najpogosteje izberemo nadpovprečno družino, potomke takšne družine pa ne dajo rezultatov, kakršne bi želeli. Pripravi si moramo dober starter; ta mora biti dobesedno nabit z mladimi čebelami, sicer bo sprejem slab. Poznamo odprte in zaprte starterje, vendar se za zaprt sistem vejetno ne bo odločil noben začetnik, zato tega tudi ne bom opisoval. Če imamo možnost, izberimo za starter družino, ki je prešla v rojilno razpoloženje, saj bodo čebele tudi z matico v panju sprejele cepljeno gradivo. Za profesionalno vzrejo to seveda ni dovolj, za lastne potrebe pa na ta način brez pretiranega dela in priprav dobimo dovolj matičnikov. Vsekakor pa bo najbolje, če matico odzvamemo, saj bo taka družina optimalno pripravljena za nego matičnikov. Tudi sam zelo rad uporabim tako družino za rejnika, saj zgradi zelo lepe ma-



Gradilnik

tičnike. Za rejnika potrebujemo družino, ki gradi velike matičnike, sicer ne bomo dosegli velikega uspeha. Starter je torej družina, v katero vstavimo cepljene ličinke, jih po 24 urah odvezamo ter dodamo rejniku. Seveda pri vzreji majhnega števila matic lahko pustimo, da matičnike konča ista družina, saj za 30 matičnikov ni smiselno pripravljati rejnika. Zpomnimo si, da mora biti starter nabit z mladimi čebelami, čebele morajo dobesedno »kípiti«, sicer bo sprejem slab. Starter moramo krmiti s tekočino, in to obilno. Dobro ga nakrmimo 12–24 ur pred dodajanjem gradiva.

Presajanje ličink je najtežje in najzahtevnejše, kajti če nimamo izkušenj, s težavo določimo starost. Vsak se tega dela najlažje nauči tako, da vzame sat z jajčeci, ga označi in v naslednjih po 12 ur opazuje, kaj se dogaja. Veliko o tem najdemo v omenjeni literaturi, vendar je brez praktične predstavitve kar težko. Uporabimo sat, v katerem so se čebele že valile, saj je tak sat že nekoliko rjave barve. V mladem satu je še težje določiti starost ličinke, ker jo brez povečevala tudi slabo vidimo. Sam uporabljam metodo enkratnega presajanja, pri kateri ličinka ne sme biti starejša od 24 ur. Lončke lahko izdelamo voščene ali pa uporabimo plastične, ki jih dobimo v trgovinah s čebelarstvom pripomočki. Sam uporabljam plastične. Nikoli jih ne povoskam, ampak jih za 24 ur vstavim v starter, da jih čebele obdelajo oziroma začnejo dograjevati, šele potem cepim. V tako pripravljene lončke z injekcijsko iglo kanem kapljico matičnega mlečka, razredčenega z destilirano vodo (tudi če vzamemo navadno vodo, ne bo nič narobe). Cepilna igla je lahko zobotrebec s primernimi vlakni, ki ga malce nagrizemo, ali pa jo kupimo v trgovini s čebelarstvom materialom. Sam uporabljam kovinsko. Iglo moramo potisniti pod ličinko, jo dvigniti iz celice ter vstaviti v kapljico mlečka. Ličinka ostane na vrhu, če pa jo potopimo ali poškodujemo, moramo presaditi drugo. Tudi pri tem delu velja načelo »Praksa dela mojstra«. Tega se pač treba nauči-



Matica na satu

ti, je pa lažje, če nam nekdo ves postopek nazorno pokaže, saj je v tem primeru vse tudi bolj razumljivo. Prostor, v katerem presajamo, mora biti dobro osvetljen. Če je vreme lepo, lahko delamo zunaj, sat pa obrnemo tako, da imamo dober pogled v celico. Vsekakor bo dobro, če cepljeno gradivo vstavimo čim prej v starterje. Meni pri tem delu pomaga žena. Tako jaz cepim, ona pa gradivo vstavlja v starterje in vse delo je hitro opravljeno. Zapišimo si datum presajanja, saj je to zelo pomemben podatek. Po 24 urah že lahko pogledamo, koliko matičnikov so čebele sprejele.

Če smo izbrali ličinke prave starosti, bodo čebele matičnike zapirale peti do šesti dan po cepljenju, če pa bodo pokriti prej, jih moramo izločiti, ker starost ličinke ni bila prava. Tak matičnik bo tudi manjši od preostalih. Prvo selekcijo izvedemo že zdaj, saj v nasprotnem ne moremo pričakovati dobre kakovosti. Pokrite matičnike premestimo v valilne matičnice, bodisi v tiste tipa Zander, ki so enojne, bodisi v drugačne. Pomembno je, da čebele ne morejo skozi mreže do matičnikov, imajo pa možnost krmiti na novo izvaljene matice.

Matičniki zdaj ne potrebujejo nič drugega kot inkubacijo, torej temperaturo 34–35 °C in 60–70 % relativno vlago. Vzrejevalci za ta namen uporabljamo inkubatorje, v katerih vzdržujemo ustrezno temperaturo in vlago. Če temperatura in vlaga nista konstantni, je kakovost matic občutno slabša. Če jih npr. valimo pri 32 °C, imajo matice slabše razvita krila, odstotek na prahi izgubljenih matic pa je občutno večji. Panj, v katerem bodo matičniki do izvalitve, naj bo torej optimalno preskrbljen. Najbolje je, če je tak panj brezmatičen, vendar mora biti v njem dovolj zalege, sicer čebele ne vzdržujejo pravilne temperature. Zapišimo si datum valitve. Če smo prej izločili prezgodaj pokrite matičnike, bo datum valitve točno enajsti ali dvanajsti dan po cepljenju.

Če hočemo uporabiti matičnike, jih moramo odvzeti deseti dan po cepljenju, vendar jih ne uporabimo v pleme-

nilčkih, prašilčkih ali panjih brez zalege. Matičniki tudi niso primerni za uporabo pri nasipanju plemenilčkov, za ta namen uporabimo neoplojene matice. Tudi v teh matičnikih je še vedno potrebna stalna temperatura. Sicer niso toliko občutljivi, vendar se izogibajmo vsem dejavnikom tveganja. Matičniki so primerni za uporabo povsod, kjer je zalega, saj je temperatura tam optimalna. Sam nerad uporabim matičnik, ker še vedno ne vem, kakšna bo matica, ki se bo izvalila iz njega! Izločim vse matice, katerih velikost ne ustreza, preostale označim, jih pustim še 2–3 dni v inkubatorju in jih šele potem dodam v plemenilčke. To je druga selekcija in zdaj bi morali dati na praho res samo najboljše. Če je vreme ugodno, bo mlada matica začela zalegati po približno desetih do štirinajstih dneh po sprejetju v plemenilček. Pitalnik mora biti poln pogače, v nasprotnem matica nerada začne zalegati. Vsekakor bomo nekaj matic izgubili tudi na prahi; včasih je ta odstotek zelo velik in temu primerno tudi razočaranje. Vendar dobimo tudi veliko kakovostnih matic, in če postorimo vse potrebno, da sploh pokažejo, kaj zmorejo, bomo dosegli želeni cilj.

Polnjenje plemenilčkov

Veliko vprašanj se pojavlja pri polnjenju ali nasipanju plemenilčkov, saj ima prav pri tem težave veliko začetnikov. Vsekakor je najboljšše, če so čebele z druge lokacije in ne s tiste, na kateri jih bomo postavili. Po mojih izkušnjah je treba za vrhunske rezultate matice postaviti na praho čim dlje od domačega čebelnjaka. Ko plemenilček nasipamo s čebelami, ga za 72 ur postavimo v temen in hladen prostor. Matico dodajmo v plemenilček po 12–24 urah po nasipanju in čebele jo bodo brez težav sprejele. Ne pozabimo napolniti pitalnika s sladkorno pogačo. Nikakor ne postavljajmo plemenilčkov prehitro na prosto, kajti čebele še niso socializirane in se bodo razbežale. Najlaže se orientiramo po tem, če v prostoru, v katerem so plemenilčki, prižgemo luč. Če začnejo čebele po plemenilčku brezglavo begati, še niso pripravljene za postavitve na prosto. Ko se čebele sprimejo in so kot celota ali kot družinica, tedaj tudi začutijo, da nimajo drugega izhoda, kot da se spoprimejo z razmerami in preživijo. Če so čebele v grozdu in jih luč ne moti (ne begajo), jih lahko brez skrbi postavimo na prosto, vendar naredimo to zvečer.

TURISTIČNA ZVEZA SLOVENIJE in ZDRUŽENJE SPOMINKARJEV SLOVENIJE

RAZPISUJETA

JAVNI NATEČAJ

ZA IZBIRO NAJBOLJŠIH SLOVENSkih TURISTIČNIH SPOMINKOV V LETU 2004

Turistična zveza Slovenije in Zdrženje spominkarjev Slovenije v sodelovanju z Gospodarsko zbornico Slovenije, Slovensko turistično organizacijo in Pospeševalnim centrom za malo gospodarstvo razpisujeta javni natečaj za izbiro najboljših turističnih spominkov Slovenije v letu 2004.

1. Na natečaju lahko sodelujejo samo spominki, ki prepoznavno in izvirno predstavljajo:

• kulturno in naravno dediščino, turistični objekt, turistični kraj, turistično regijo ali Slovenijo kot turistično destinacijo, oziroma izdelki, ki jih je mogoče izdelati v poljubni količini za prodajo, so prvič javno predstavljeni in še niso v prodaji doma ali v tujini.

2. Trije spominki, ki bodo prejeli najvišje ocene strokovne komisije, bodo prejeli tudi denarne nagrade:

- prva nagrada 200.000 SIT,
- druga nagrada 100.000 SIT,
- tretja nagrada 50.000 SIT.

3. Poleg denarnih nagrad bo strokovna komisija podelila še pisna priznanja za nadaljnje najboljše uvrščene spominke.

Na natečaj se lahko prijavijo fizične in pravne osebe. Prejete vzorce spominkov bo ocenjevala petčlanska strokovna komisija v skladu s pravilnikom.

4. **Spominke za natečaj bomo sprejemali do 15. junija 2004 na sedežu Turistične zveze Slovenije, Miklošičeva 38, 1000 Ljubljana.**

5. Vsakemu vzorcu mora biti priložena zaprta kuverta s podatki:

- ime, priimek, naslov in telefonska številka avtorja,
- kratek opis spominka,
- dve fotografiji spominka,
- izjava, da je izdelek predstavljen prvič,
- da izdelek doma ali v tujini še ni v prodaji,
- izjava, da je izdelovalec avtor spominka.

6. Nagrajeni spominki ostanejo v arhivu Turistične zveze Slovenije.

7. Razglasitev rezultatov natečaja bo javna, hkrati z razstavo najboljše ocenjenih spominkov.

Turistična zveza Slovenije in Zdrženje spominkarjev Slovenije si pridržujeta pravico, da nagrade ne izplačata oziroma da mora nagrajenec nagrado vrniti, če bi se naknadno izkazalo, da avtor ni izpolnil vseh pogojev tega razpisa.

TURISTIČNA ZVEZA SLOVENIJE



VLADO AVGUŠTIN,
Bela krajina

ČEBELARJEVA OPRAVILA V NAKLADNIH PANJIH V MAJU



vilih in je bila v naravi kolikor toliko dobra paša, rezultat zdaj ne bi smeli izostati.

Junija je čebelarjeva poglavitna skrb, da imajo čebelje družine vedno dovolj prostora za nemoteno širjenje gnezda. Pri nakladnem panju to ne bi smel biti problem, saj gnezdo širimo z nastavljanjem praznih naklad. Poskrbimo, da bodo skrajni sati na obeh straneh napolnjeni z medom, tako da bo ob gnezdu ali nad njim vsaj pet kilogramov medu. Na ta način bo matica zalegala s polno močjo in zaradi grozečega pomanjkanja hrane ne bo zmanjšala obsega zaleganja. Poleg prostornega plodišča, ki zagotavlja največji razvoj družin, je še pomembnejše tudi dovolj prostorno medišče. Če je v obdobju medenja prostor v medišču premajhen, bo zato manjši tudi donos medu, vse delo in trud, ki smo ga vložili za razvoj čebeljih družin, pa bo zaman.

Vsaka utesnitev, bodisi zaradi premajhnega plodišča bodisi zaradi preobilice nanesenega medu, sili družine v rojilno razpoloženje. Utesnjenost gnezda je tudi razlog za slabo zračenje panjev, zaradi česar se v njih zviša temperatura, to pa prav tako pospešuje rojenje. V tem mesecu moramo zamenjati čim več starega satja, vse dokler je v družini opazen gradilni nagon. Tega opazimo pri gradilnih satnikih, če teh nimamo, pa na robu satja, kjer je vidna belina mladega voska. Dodajanje satnic v gradnjo pri čebelah vpliva na normalno delovanje voskovnih žlez, s tem pa zavira rojilno razpoloženje, posebej v obdobju z manj izdatno pašo.

Roj je zaželen le pri čebelarju začetniku, ki bi rad povečal število svojih čebeljih družin, ali pri čebelarju, ki čebelje družine vzreja za prodajo. Čebelar že ob pregledu čebelje družine ugotovi, ali je družina brez gradilne vneme in ali so v čebeljem gnezdu že tudi zaleženi matičniki. To so očitni znaki za skorajšnje rojenje. Včasih pa se tudi zgodi, da proti čebelarjevi volji izroji skoraj vsi panji po vrsti. Praviloma roj izleti iz panja dva dni prej, preden se izleže mlada matica, izlet roja pa lahko zadrži slabo vreme. Ob lepem sončnem vremenu roj najraje izleti iz panja med enajsto in trinajsto uro. Roj s staro matico se pogosto usede nižje na drevo kot drugi roj z mlado matico.

Za uspešno ogrebanje rojev je za čebelarja zelo koristno, če je hladnokrven, preudaren, iznajdljiv, spreten in če ima mirno roko. S temi vrlinami si bomo prihranili veliko truda in nevšečnosti. Največkrat je tako, da čebelarja pri rojenju ni zraven. Roj nekaj časa veselo raja po zraku, nato pa se strne v gručo na drevesu ali na grmu. Čebelar si lahko sam olajša ogrebanje roja, če pred stojiščem zasadi nizko rastoče sadno drevje. Najbolj priporočljive so slive, češnje in druga nizko rastoča medovita drevesa. Roj je najlaže ogrebsti, če sedi v obliki grozda na koncu veje, na robu krošnje nizkega drevesa. Pred ogrebanjem roj z ročnim tlačnim razpršilnikom popršimo z vodo in s tem preprečimo, da se bi čebele takoj razletele. Čisto mirno, da čebele ne začutijo nobenega tresljaja, sunemo z ogrebalnikom navzgor, da se roj sesuje vanj. Skoraj nikoli ne prestrežemo vseh čebel. Nekaj jih vedno zleti mimo, nekaj pa jih ostane na veji. Zaradi tega pustimo ogrebalnik toliko časa na mestu, da se tudi te same pridružijo večini, med katero je navadno tudi matica. Na koncu ogrebalnik pokrijemo z mrežastim pokrovom in roj odnesemo na hladno v klet, da se čebele v hladu umirijo.

Ker vsak roj vzame s seboj le za tri dni hrane, ga moramo po vsaditvi v nov panj z novimi satnicami takoj nakrmiti s sladkorno raztopino. Na začetku mu dodajamo majhne količine, da začne graditi satnice in da imajo čebele prostor za oblikovanje medenega venca hrane. Po tednu dni roj pregledamo in ugotovimo, kako čebelja družina gradi satnice, moč čebelje družine in obseg čebeljega gnezda. Ob tem je priporočljivo, da roj tretiramo proti varoji in po potrebi izvedemo tudi pomik čebeljega gnezda na sredino.

Ker so matice označene z barvami, obstaja velika možnost, da v roju na veji ali v ogrebalniku opazimo matico. Ta se vseskozi giblje po roju gor in dol, zato jo lahko ulovimo le s kleščami. Ogrebalnik z matico v kleščah pokrijemo z mrežastim pokrovom in roj odnesemo na hladno v klet, da se čebele v hladu umirijo. Matico in del čebel uporabimo za izdelavo narejenca, čebele pa tik pred mrakom izsijpljemo pred čebelnjak oz. stojišče. Čebele se vletijo v panj, iz katerega so izrojile, in že naslednje jutro nadaljujejo intenzivno delo. V panju, ki je rojil, moramo naslednji dan z izjemo enega obvezno podreti vse matičnike.

V svojem čebelarstvu moramo skrbeti, da matice ne bodo starejše od treh let. Da nam bo to uspelo, moramo obvladati enega od načinov označevanja matic, sicer je vsaka ocena starosti matic negotova. Junija imamo idealno možnost, da pravočasno oblikujemo dovolj rezervnih družin z mladimi maticami. Pri tem moramo še posebej





Poglavitna čebelarjeva skrb junija je, da imajo čebelje družine vedno dovolj prostora za nemoteno širjenje gnezda. Pri čebelarjenju v nakladnih panjih to ne bi smel biti problem, saj gnezdo širimo z nastavljanjem praznih naklad.

Ta mesec moramo zamenjati čim več starega satja, dokler je v družini opazen gradilni nagon. Tega opazimo pri gradilnih satnikih, če teh nimamo, pa na robu satja, kjer je opazna belina mladega voska.

Roj je zaželen samo pri tistem čebelarju začetniku, ki bi rad povečal število svojih čebeljih družin, ali pri čebelarju, ki se intenzivno ukvarja s prodajo čebeljih družin.

paziti na družine, ki prelegajo matice, saj iz njih lahko dobimo dober material za mlade matice.

Sam čebelarim tako, da čebelje družine po večini razmnožujem z narejenci. Ta način priporočam tudi drugim čebelarjem, predvsem ker:

– močne družine z odvzemom zalege omejujemo pri rojenju,

- si pripravljamo poljubno močne narejence,
- kontroliramo kakovost matice,
- z vzrejo matic izvajamo pozitivno selekcijo,
- so cene matic pri vzrejevalcih visoke.

Narejenca si lahko naredimo na zelo preprost način. Iz močne čebelje družine iz plodiščne naklade vzamemo dva sata pokrite zalege skupaj s čebelami in ju vstavimo v prazno naklado. Pred tem moramo seveda najti označeno matico, ki je v plodiščni nakladi, zato s tem ne bi smeli imeti večjih težav. Na vsako stran pokrite zalege do-

damo medeni sat in satnico, ob sat s pokrito zalego pa že prej pripravljen matičnik.

Matičnike pridobimo iz pazljivo izbrane čebelje družine, ki izstopa po svojih pozitivnih lastnostih. Obstaja velika možnost, da bodo matice, vzgojene iz takšne zalege, tudi nasledile lastnosti takšne družine. Takšni izbrani družini odvajamo matico. Po šestem dnevu pregledamo plodišče in potrgamo vse lepe in že zaprte matičnike. Te so čebele v naglici naredile iz ličink, zato bi bila takšna matica nekakovostna. Pustimo le nepokrite matičnike in jih dvanajsti dan naselimo v že prej pripravljeno naklado z zalego in čebelami. Zelo pomembno je, da presajanje matičnikov izvedemo dvanajsti dan, saj bi pozneje vsako premikanje in tresenje matičnikov negativno vplivalo na še nezrelo matico v matičniku.

Tako pripravljeno naklado prenesemo na rezervno stojišče, ki je vsaj 3 km oddaljeno od matičnega stojišča, ta-



Narejenca si lahko naredimo na zelo preprost način tako, da iz močne čebelje družine iz plodiščne naklade vzamemo dva sata pokrite zalege skupaj s čebelami in ju vstavimo v prazno naklado.

Med mora biti pred točenjem primerno zrel; pokritega naj bo vsaj dve tretjini. Med je zrel, če ne kaplja iz celic, tudi če sat obrnemo vodoravno in ga stresemo.

Ometence najuspešneje oblikujemo ob prvem točenju, to je pri nas ob točenju akacijevga medu, ko se v večini panjev že začenja rojilno razpoloženje.



Ker v mediščne naklade ni zalegala matica, so satne celice pri teh satih poglobljene, pokrite z voščeniimi pokrovcji. Z dolgim nožem jib odrežemo in vložimo v točilo.



Čebele iz panjev ometemo naravnost v plodiščno naklado, tako da z eno roko trdno primemo mediščni dvetretjinski sat, z drugo pa udarimo po njem, da čebele padejo v plodiščno naklado.



Junija imamo več možnosti za zatiranje varoj v rojib, izrojencib, ometencib ali narejencib. Za ta namen vam priporočam uporabo oksalne kisline.

ko da se čebele letalke ne morejo več vračati v matični panj. Pri narejencu z zrelem matičnikom se po nekaj dneh izleže mlada matica. Zalegati začne v desetih dneh po uspešni oploditvi. Po dveh tednih tako družino prvič pregledamo in ugotovimo, ali ima dovolj hrane in ali matica zalega. Ob tem lahko po potrebi opravimo tudi pomik čebeljega gnezda. Takšni družini pozneje dodamo čebele iz ometencev in jo tako okrepiamo z mladimi panjskimi čebelami.

Ometence najuspešnejše oblikujemo ob prvem točenju, to je pri nas ob točenju akacije, ko se v večini panjev že začne rojilno razpoloženje. Po pravilu je v tem času mogoče skoraj iz vsake družine narediti ometenec, seveda odvisno od moči družine in števila mediščnih naklad. Te delamo tako, da iz mediščnih naklad pobereamo čebele in jih zbiramo v zaboječku za ometence. Pri tem si pomagamo z ročnim tlačnim razpršilnikom za vodo, da se čebele ne morejo razleteti. Ker so to mlade panjske čebele, s tem preprečimo vsakršno napetost in nadaljnjo rojilno krizo v plodišču. Zaradi matične rešetke v mediščnih nikoli ni zalege in tako med ometenimi čebelami ni nobenih trovov in izletnih čebel, ki bi povzročali nemir. Količino odvzetih, tj. ometenih čebel uravnavamo glede na moč družine, na koncu pa naj bi ometenec tehtal približno 1 kg. Pozneje ga lahko uporabimo bodisi za okrepitev narejencev bodisi za oblikovanje nove družine (če mu dodamo matico).

Ta način pridobivanja novih čebeljih družin ima še eno veliko prednost. Ker v narejencih približno tri tedne ni pokrite zalege, pridejo s poleganjem čebelje zalege na plano vse varoe. Ker nimajo na voljo celic z ličinkami, obnemorejo in popadajo na dno panja. Varoe, ki so ostale

na čebelah, lahko potem uničimo z eno izmed preizkušanih metod. Naj omenim le ekološko zatiranje z mravljinčno kislino ter kapanje ali škropljenje z oksalno kislino. Čebelje družine, ki smo jih na ta način očistili varoj, lahko brez skrbi počakajo do jesensko-zimskega zatiranja tega zajedavca.

V obdobju medenja poskrbimo za to, da je v panjih dovolj praznih satov. Mediščne naklade s praznimi sati vedno dodajamo nad gnezdo, pod naklado s polnimi medenimi sati. Ker pri nakladnih panjih lahko sproti povečujemo prostornino medišča, lahko s točenjem počakamo do konca paše. Proti koncu akacijeve paše ima nakladni panj eno plodiščno naklado z matično rešetko in dve do tri dvetretjinske mediščne naklade. Tedaj presodimo, ali je v teh nakladah dovolj polnih satov, pripravljenih na točenje.

Na točenje se mora čebelar temeljito pripraviti. Poleg opreme za točenje, si mora priskrbeti tudi dovolj zaščitne opreme za tiste, ki mu bodo pomagali. Za točenje si izberemo lep, topel dan, ko bodo čebele izletavale na pašo. Le tako se bomo izognili nepotrebnim čebeljim pikom in ropu. Med se hitreje in temeljiteje toči iz satja, če je temperatura višja od 25 °C. Upoštevati moramo, da mora biti med primerno zrel: pokritega naj bo vsaj dve tretjini. Zrelost medu lahko preverimo tako, da sat obrnemo vodoravno in ga stremo, pri tem pa med ne sme kapljati iz celic. Med, ki vsebuje prevelik odstotek vlage, lahko začne vreti, zato se moramo prepričati, da točimo res zrel med.

Satje začnemo jemati iz mediščnih naklad čim bolj zgodaj, vendar ne pred izletavanjem čebel. Čebele iz panjev ometemo naravnost v plodiščno naklado, tako da eno ro-

ko trdno primemo mediščni dvetretjinski sat, z drugo pa udarimo po njem, da čebele padejo v plodiščno naklado. Čebele iz močnih družin uporabimo za izdelavo omevencev. Zaradi vložene matične rešetke nimamo težav z zaletenimi sati, ki jih sicer ni priporočljivo pobirati in točiti. Pri pobiranju satja moramo paziti, da v panju pustimo zadostno količino hrane. Glede na to moramo v mediščni nakladi pustiti vsaj dva polna sata medene zaloge.

Ometene sate zložimo nazaj v mediščne naklade in jih odnesemo v prostor, v katerem točimo. Sočasno na plodiščno naklado položimo prazne mediščne naklade, ki smo jih pripravili že prej. Delo poteka hitro in učinkovito ter brez nepotrebnega mečkanja in ropanja čebel.

Ker v mediščne naklade ni zalegala matica, so satne celice pri teh satih poglobljene, pokrite z voščeniimi pokrovi. Te odrežemo z dolgim nožem in jih vložimo v točilo. Satje, ki ga vlagamo v točilo, mora biti enako težko, kajti v nasprotnem točilo poskakuje. Ob točenju med precdimo, tako da odstranimo voščene delce in delce pomečkanih čebel. Pri precejanju pa ne moremo odstraniti najmanjših drobcev, zato te pozneje, ko se zberejo na površju, posnamemo. Med shranjujemo v primerne posode, ki morajo dobro tesniti. Med je zelo higroskopičen, in če je slabo zaprt, se navzame vlage iz okolice ter skisa. Uskladiščiti ga moramo v suhih in zračnih prostorih, najbolje pri temperaturah približno 10 °C. Pri vsem tem moramo upoštevati, da je med hrana, zato moramo v celotnem postopku tako tudi ravnati.

Ob točenju je tudi pravi čas za to, da si pripravimo določeno število plodiščnih satov s cvetličnim ali z akacijevim medom. Uporabili jih bomo prihodnje pomlad, če bo vreme slabo in hladno. Rezervne sate shranimo v posebnih omarah ali jih pustimo v plodiščnih nakladah, ki jih postavimo nad mediščne naklade.

Konec junija bomo na kontrolnih vložkih opazili povečano naravno odpadanje varoj. Pozorni bodimo na tiste panje, ki so bili že spomladi čezmerno napadeni z varoo. Za zatiranje tega zajedavca v rojih, izrojencih, ometencih ali narejencih imamo več možnosti. Priporočam vam uporabo oksalne kisline, in sicer na dva načina:

- 30 g oksaldihidrata raztopimo v 1 litru vode, potem pa 3 do 4 ml te raztopine z ročnim razpršilnikom popršimo na vsako stran zasedenega sata. Pri škropljenju moramo paziti, da čebele samo ovlažimo, ne smemo pa jih zmočiti.

- Pripravimo raztopino 65 g oksaldihidrata in 500 g sladkorja v 1 litru vode. Z raztopino, segreto na 30 °C, kapamo po polno zasedeni ulici, in to največ 5 ml raztopine na ulico.

Roj vselimo, počakamo tri do štiri dni, potem pa uporabimo oksalno kislino. Pri narejencih in izrojencih najprej počakamo, da se izleže vsa zalega in da začne mlada matica zalegati, ni pa še pokrite zalege. Pri ometencih varoo zatiramo takoj. Tako v takšnih čebeljih družinah brez zalege dosežemo tudi do 99-odstotno uničenje varoe in mirno čebelarjenje do pozne jeseni – vsaj glede varoe.



Bolezni čebel

DR. ALEŠ GREGORC,
Veterinarska fakulteta, Nacionalni
veterinarski inštitut

ODMIRANJE ČEBELJIH DRUŽIN

Uvod

V zimskem obdobju 2003/04 so nekateri čebelarji, predvsem na Gorenjskem, v svojih čebeljakih ugotavljali povečano odmiranje čebeljih družin. Družine, ki so preživele, so šibkejše, zato tudi spomladanski razvoj zaoztaja za pričakovani. Značilno je bilo izgubljanje čebel delavk in počasno odmiranje družin. Domnevali so, da je odmiranje družin pogostejše v okoljih, kjer poljedelci pri pridelavi različnih poljščin uporabljajo sistemske insekticide. Po izkušnjah iz drugih evropskih držav so čebelarji skedpali, da obstaja možnost škodljivega delovanja insekticidov, ki so navzoči v naravi.

Seveda na obstoj družin v zimskem obdobju vplivajo

tudi vsi zdravstveni, preventivni, higienski in drugi ukrepi, pa tudi vremenske in pašne razmere v drugi polovici prejšnjega. Še poseben poudarek je treba nameniti zatiranju varoj.

V Franciji in nekaterih drugih državah so največjo pozornost pri raziskavah o možnih vzrokih odmiranja čebel namenili preučevanju insekticida imidaklopid. Imidaklopid, 1[(6-kloro-3-piridinil)metil]-N-nitro-2-imidazolimidin, je novi sistemski insekticid iz skupine neonicotinoidov, ki deluje na živčni sistem organizmov in ga uporabljajo predvsem za zaščito rastlin. Zelo pogosto ga uporabljajo v kmetijstvu in tudi v gospodinjstvih in je strupen za nekatere vrste ptic, kot so vrabci, prepelice,



kanarčki, golobi in jerebice. Poročajo tudi o možnosti razvoja odpornosti ciljnih organizmov.

Ugotovitve

V laboratoriju za zdravstveno varstvo čebel pri NVI so bile pri zbranih vzorcih opravljene preiskave o navzočnosti varoj in spor *Nosema apis*. Vzorce čebel in cvetnega prahu smo poslali tudi v laboratorij Nacionalnega čebelarstva inštituta v Bologno v Italiji, da bi ugotovili morebitno navzočnost imidakloprida. Navzočnost tega insekticida in metabolitov so ugotavljali z masno spektromerijo/plinsko kromatografijo (GC/MS).

V večini vzorcev čebel je bila ugotovljena navzočnost varoj in spor *N. apis*. Vrednosti števila varoj v vzorcu odmrlih čebel nam pove le navzočnost parazita, ne omogoča pa nam sklepati o pomenu ugotovljenega števila varoj na odmrte družine. Spore *N. apis* v večini vzorcev niso bile vzrok odmrta posameznih čebel ali celotnih družin.

Navzočnost imidakloprida in derivatov je bila v doslej preiskanih 13 vzorcih čebel ugotovljena v 12 vzorcih. V petih vzorcih je bilo ugotovljeno, da je količina imidakloprida in njegovih metabolitov pod mejo detekcije (manj kot 1,5 ppb), v sedmih vzorcih pa je bila količina imidakloprida več kot 1,5 ppb.

O vplivu imidakloprida na čebele so bile v zadnjih letih opravljene številne raziskave. Bayer, ki proizvaja sredstvo Gaucho, v svojih poročilih navaja oralno LD₅₀ za medonosno čebelo 37–206 ppb (3,7–20,6 ng/čebelo). Pri koncentraciji 20 ppb in več že zanesljivo moteče deluje na živčni sistem čebel.

V sončnicah, katerih seme so obdelali z Gauchem, so ugotavljali vrednost manj kot 10 ppb imidakloprida, in sicer 1,9 ppb v nektarju in 3,9 ppb v cvetnem prahu. Vzorci čebel pa so vsebovali 5 in 8 ppb imidakloprida in metabolitov.

Koncentracije imidakloprida, nižje od 50 ppb, lahko vplivajo na izletno aktivnost in sposobnost spomina pri čebelah. Pomembna je tudi ugotovitev, da se imidakloprid v telesu čebele hitro metabolizira. Razpolovna doba je od 4,5–5 ur. Največjo količino znanih škodljivih razgradnih produktov 5-hidroksiimidakloprida in olefina so ugotovili štiri ure po hranjenju. V tem času se po navadi pojavi tudi največja smrtnost čebel. Glede na razgradljivost imidakloprida v telesu čebele obstaja možnost, da so čebele, ki so zaužile večjo količino imidakloprida, odmrle zunaj panja, že pred končnim odmrtnjem čebelje družine in pred odvzemom vzorcev.

Cvetni prah	Imidakloprid in produkti	Lokacija
37/1	0	Naklo
39/2	0	Žirovnica
42	0	Komenda
40/1	0	Žirovnica
53/1	0	Gorenja vas
36/1	0	Šk. Loka
34/6	0	Kamnik

Tabela: Prikaz označbe vzorcev, % z varoo invadiranih čebel, število spor *N. apis* na čebelo (milijoni), 1 – vzorci, v katerih je bil ugotovljen imidakloprid z metaboliti, količina manj kot 1 ppb; 0 – v vzorcu ni bil ugotovljen imidakloprid.

Čebele

Vzorec	Varoa: % inv. čebel	<i>N. apis</i> : št.spor 10%/čebelo	x Imidakloprid metaboliti (ppb)	Lokacija
36/2	10	60	< 1	Šk. Loka
35/1	373	323	< 1	Duplje
34/2	50	22	< 1	Kamnik
34/4	41,2		< 1	Kamnik
33/1	2,6		< 1	Komenda
33/2	13,96	296	0	Komenda
34/5	10,5	393	4,6	Kamnik
37/2	13,4	598	137,8	Naklo
38	7,4	147	1,9	Bled
39/1	12	0	5,1	Žirovnica
40/2	33,2	0	891	Žirovnica
41	33		5,9	Komenda
53/2	110,8	0	12,3	Gorenja vas

Problematičnost analiz vzorcev čebel, zbranih na podnici panja ali pred čebelnjakom, je predvsem v sistemu vzorčenja. Objektivno ni bilo mogoče pridobiti z imidaklopridom verjetno najbolj prizadetih čebel, saj so te odmirale daleč od panja, v naravi. Če zaradi terenskih razmer ni mogoče pridobiti optimalnega vzorca čebel, se dobljeni rezultati lahko omejijo le na analizo vzorcev čebel, ki so ostale v panju. Ugotovitev metabolitov v mrtvicah kaže na to, da je bila možna koncentracija imidakloprida v živih čebelah in v čebelah, ki so odmirale zunaj panja, v naravi, še večja. Če je bil imidakloprid tudi v zalogah hrane, je mogoče v telesu čebele pričakovati višje vrednosti.

Visoka stopnja napadenosti čebel z varoo opozarja čelbelarje, da je njihova prglavina skrb pravočasno in ustrezno zatiranje varoj. Na zmanjšanje možnosti za preživetje čebeljih družin čez zimo so vplivali tako velika napadenost družin z varoami in okužbe z drugimi patogeni kot tudi morebiti neustrezna preskrbljenost družin v dolgotrajnem sušnem obdobju leta 2003. Če družine v tem času niso dobile dodatne hrane, se je zmanjšal obseg zaleganja, čebelje družine pa so zaradi velikega vpliva parazita *Varroa destructor* tudi oslabele.

Analiza sedmih vzorcev cvetnega prahu ni potrdila navzočnosti imidakloprida in metabolitov.

Sklep

Naše poročilo, ki smo ga pripravili za Ministrstvo za kmetijstvo gozdarstvo in prehrano, je temeljilo na opisa-

nih dognanjih raziskovalcev v številnih inštitutih ter ugotovitvah glede odmiranja čebeljih družin v Sloveniji. Ugotovili smo, da je v danih okoliščinah imidakloprid skupaj z metaboliti, katerih vrednost, ugotovljena v vzorcih čebel, je bila več kot 5 ppb, lahko poglobitvi vzrok odmrta družin.

Seveda bo v prihodnje treba odgovoriti še na številna odprta vprašanja, ki lahko razjasnijo poti vnosa imidakloprida v čebeljo družino in delovanje tega insekticida skupaj z drugimi dejavniki na možnost preživetja čebelje družine. Postavlja pa se tudi vprašanje možnosti čelbelarjenja na območjih, na katerih uporabljajo večje količine različnih pesticidov in predvsem insekticidov. Zato je pred premetitvijo čebel koristno pridobiti podatke o rabi insekticidov na kmetijskih površinah, pri stalnem čelbelarjenju pa čebelje družine postaviti predvsem na ekstenzivna kmetijska območja. V zvezi z rabo pesticidov v okolju bo sicer treba stvari urejati izjemno previdno in odgovorno ne samo zaradi preživetja čebel, ampak tudi zaradi kvalitete življenja ljudi.

V številnih primerih je vzrok za slabo stanje in manjše zimsko preživetje čebeljih družin od pričakovanega tudi neustrezna čelbelarska praksa. Pomembno vlogo pri tem ima skrb za dobro zdravstveno stanje in zagotavljanje visoke kakovosti nadomestnega čebeljega fonda. V Sloveniji bo treba tudi v prihodnje veliko pozornost namenjati oblikovanju rezervnih čebeljih družin in paketnih čebel, pa tudi zadostni lastni vzreji kakovostnih matic.

Pripis urednika

Analize odmrlih čebel, ki so jih opravili v Italiji, so torej končno ovrgle vse dvome o možnih vzrokih za množično odmiranje čebel, in bodo prepričale še zadnje dvomljivce, ki so se spraševali, ali so bile čebele sploh v stiku s tem nevarnim sistemskim insekticidom. Dokazi so nedvoumni in vsi bomo morali začeti ukrepati, od čelbelarjev do pristojnega Ministrstva za kmetijstvo. Ker še vedno niso opravljene vse analize poslanih vzorcev, pristojno ministrstvo (MKGP) še ni objavilo končnega poročila in nam je sporočilo, da bo treba nanj počakati toliko časa, da bodo opravljene vse analize.

Nekateri čelbelarji so se že odločili, da bodo ob pomoči odvetnika vložili odškodninske zahtevke za lani odmrle čebelje družine. Le upamo lahko, ker pristojni žal ne ukrepajo, da letos teh zahtevkov ne bo še precej več.

Urednik Janez Mibelič

ČEBELARSKA RADIJSKA PREDAVANJA V JUNIJU 2004

Junija 2004 boste v oddaji Kmetijski nasveti na prvem programu Radia Slovenija lahko poslušali:

- **v torek, 1. junija, ob 12.30**, bo Tone Tomec govoril o možnostih za razvoj turizma v okviru Čelbelarske zveze Slovenije;
- **v torek, 15. junija, ob 12.30**, bo čelbelar Mirko Pavlin govoril o vplivu čelbelarjev na razvoj turizma v Beli krajini;
- **v torek, 29. junija, ob 12.30**, bo Borut Preinfalk, dr. vet. med., govoril o negi in zdravstvenih ukrepih pri čebelah po točenju medu.

Urednica Ivanka Polanec



DOC. DR. JANKO BOŽIČ
 Biotehniška fakulteta, Oddelek za
 biologijo, Katedra za nevroetologijo

KAJ SE DOGAJA S ČEBELO OB ZAUŽITJU IMIDAKLOPRIDA?

Imidakloprid si je to zimo pri naših čebelarjih verjetno pridobil status najbolj vroče teme. To si na neki način tudi zasluži. Čebelarji nenehno poudarjamo, da smo veliki zaščitniki narave, težave s sodobnimi insekticidi po vsem svetu pa so to vlogi čebelarjev še okrepile. Verjetno ste že brali, kako je strupen in kakšna je usoda tega zahrbtnega novega insekticida. Tokrat bi rad le opozoril na nekaj pomembnih dejstev, ki jih zasledimo v najnovejših znanstvenih objavah.

Kot veste, imidakloprid v živčnem sistemu žuželk vpliva na njihovo lastno molekulo živčnega prenosa acetilholin. To je vsekakor najpomembnejša molekula v živčnem sistemu za sporazumevanje med živčnimi celicami. Živčne celice imajo posebna sprejemna mesta (receptorska mesta) za acetilholin. V celičnih membranah poznamo več različnih vrst sprejemnih mest, ki jih gradijo značilni proteini. Imidakloprid je ena od snovi, ki se lahko veže na tip mesta, ki je zelo občutljiv na nikotinsko molekulo. Ta vezava je pri imidaklopridu zelo močna, veliko močnejša od vezave acetilholina, ki ga izločajo živčne celice.

Kaj se zgodi, ko pride molekula imidakloprida v živčni sistem? Če je teh molekul razmeroma malo, postane živčni sistem nekoliko bolj vzdražen. To ne ogroža življenja živali, lahko pa vpliva na njeno vedenje. Tu se začnejo prvi, tako imenovani subletalni učinki. Tako imenujemo tiste učinke, ki ne povzročijo smrti. Za morebiten učinek subletalnih doz strupa, kot je imidakloprid, je nujno poznavanje delovanja živčnega sistema. Živčni sistem je odgovoren za izražanje vseh vedenjskih vzorcev živali. Značilen vedenjski vzorec se sproži, če je žival primerno motivirana, dovolj vzburljena in če obstajajo ključni dražljaji v okolju ali v telesu, ki sprožijo takšen vzorec.

Tako so postavljeni nekakšni pragovi, ki jih mora sistem prestopiti, da izvede neko značilno dejanje. Pomembno vlogo pri tem imajo živčni prenašalci. V celicah mora biti neka zaloga, da se ob vzdraženju celice lahko izloči in vzdraži drugo celico. V vmesni prostor med živčnimi celicami (največkrat so to prostori med njihovimi končiči) se mora izločiti dovolj živčnega prenašalca. Če v tak prostor že zaide molekula živčnega strupa, je seveda potrebnih občutno manj molekul lastnega prenašalca. Prvi subletalni učinki strupa se pojavijo že takrat, ko strup zasede manjši del sprejemnih mest na membranah končičev. V tem primeru je potrebnih manjše število molekul za vzdraženje naslednje živčne celice. To pa pomeni, da se pragovi za izvedbo značilnih vzorcev najprej znižujejo. Po domače, čebele so bolj vzdražljive, vendar zaradi tega niso tudi bolj napadalne. To se sicer lahko zgodi, a pomembno je, da se hitreje sprožajo tudi bolj običajni vzorci. Pri nekoliko višjih koncentracijah strupa v živčevju pa molekule strupa zasedejo prevelik delež mest, zato živčni sistem odgovori z zmanjšano odzivnostjo. To se pojavi zato, ker so nekatera mesta predolgo popolnoma vzdražena z molekulami strupa, tako da se sistem izčrpa in ne more več odgovarjati na naravne dražljaje. To so po navadi učinki, ki so zaznavni pri tako imenovani najnižji koncentraciji opaznega učinka (LOEC-lowest observed effect concentration). Če opazujemo pravo vedenje, se ti učinki lah-

ko pojavijo tudi na račun povečane vzdraženosti. Manjše spremembe v vedenju čebel (npr. pri plesnem sporazumevanju), kot jih lahko zasledimo že v Bayerjevih poročilih, bi lahko bile tudi posledica takega delovanja. Zmanjšana sposobnost učenja v laboratorijih pa je verjetno že posledica zmanjšanja vzdraženosti. Pri čebelah je ta, tako imenovana LOEC koncentracija nekje od 10 do 20 ppb. Šele pri občutno višjih koncentracijah se začne pojavljati smrtnost. Najpogosteje zasledimo podatke o polovični smrtnosti pri vrednosti približno 200 ppb.

Poleg molekul imidakloprida pa sta za čebele strupena tudi razgradna produkta olefin in 5-hidroksiimidakloprid. Strupenost teh dveh snovi je sicer nekoliko nižja, vendar sta zaradi dolgotrajnejše obstojnosti poglavita vzroka za smrtnost čebel. Najnovejša objava (Suchail s sod., 2004) o metabolizmu imidakloprida v čebeli je pokazala, da se koncentracija tega sredstva že v 20 minutah zmanjša za polovico. V tem času se nekaj manj kot 20 % imidakloprida pojavi v obliki metabolitov 5-hidroksiimidakloprida in olefina. Ti dve snovi dosežeta najvišjo koncentracijo po štirih urah po zaužitju, v tem času pa se pri zaužitju večje količine imidakloprida pojavi tudi smrtnost čebel. Pomembno je poudariti, da omenjeni snovi nista najpomembnejša metabolita v čebeljem telesu. Več kot 30 % imidakloprida se v 20 minutah spremeni v druge metabolite, med drugim v ureo. Tako lahko pričakujemo, da je skupna koncentracija po štirih urah največ približno 30 % koncentracije zaužitega imidakloprida. Seveda pa lahko čebele ob povečanem vzburljenju v štirih urah zaužijejo razmeroma velike količine hrane, to pa bi lahko povzročilo povečanje koncentracij strupenih metabolitov v telesu čebel. Zanimivo je, da olefin in 5-hidroksiimidakloprid delujeta vsaj na dva različna podtipa nikotinskih sprejemnih mest. 5-hidroksiimidakloprid se veže samo na mesta, ki se izrazijo pri čebelah, starih več kot osem dni, olefin pa na mesta, ki se izrazijo že pri komaj izleženih čebelah, tako da deluje na vse starostne skupine (Guez s sod., 2003).

Pomembno je (na podlagi raziskav metabolizma imidakloprida v čebeli) vedeti, da v telesu čebel nekaj dni po zaužitju imidakloprida ne moremo pričakovati navzočnosti izvorne molekule. Manjše količine bi lahko obstale le na površini telesa, ob večjih odmerkih pa morebiti še v medenem želodčku. Kemično je mogoče vsaj zaznati navzočnost metabolitov, ki ostanejo dalj časa v telesu, zlasti če je čebela zaradi teh snovi tudi umrla. Če je šlo le za subletalne učinke, pa obstaja velika možnost, da so bili metaboliti vezani v kutikolo, kot je to običajno pri žuželkah. Tako vezanih molekul pa pri običajni kemični ekstrakciji ne moremo določiti. Čebele namreč snovi, ki jih ne morejo izločiti z izločali, v procesu utrjevanja skeleta vgradijo v kutikolo.

Vir:

- Suchail, S., Debrauwer, L., in Belzunces, L. P. (marec 2004): **Metabolism of imidacloprid in *Apis mellifera***. *Pest Management Science* 60(3):291–296.
 Guez, D., Belzunces, L. P., Maleszka, R. (april 2003): **Effects of imidacloprid metabolites on habituation in honeybees suggest the existence of two subtypes of nicotinic receptors differentially expressed during adult development**. *Pharmacology Biochemistry and Behavior* 75(1):217–222.





Izkušnje naših čebelarjev

MARJAN DEBELAK

ZARADI ČMRLJEV BOLJŠI PARADIŽNIKI

Na nekaterih embalažah opazimo zelo viden znak, ki opozarja kupce, da so sadeži boljši, ker so jih tudi pod steklenjaki temeljito oprášili čmrlji, ki to najboljše znajo.

Zato najpodjetnejši vrtnarji po svetu kupujejo družine teh žuželk pri prav tako podjetnih rejcih čmrljev. Tudi nekateri naši vrtnarji se že zgledujejo po teh »specialistih« za oprášenje. Morda bomo kmalu imeli tudi domače ponudnike čmrljevih družin, saj tujih vrst čmrljev po zakonu ne smemo vnašati k nam, da ne bi povzročili nepopravljive škode avtohtonim vrstam.

Poleg vrtnarjev bi bili domačih čmrljevih družin veseli tudi številni ljubitelji teh prikupnih žuželk. Prav radi bi jih kupili zase ali za darila otrokom ter jih namestili na nekoliko zasenčeno okensko polico, balkon ali vrtno teraso. Koliko veselja in koristi za dušo in naravo!

Torej, podjetni ljubitelji in poznavalci čmrljev, priložnost se ponuja!



Risba čmrlja pod napisom: »OPRAŠENO Z ...« na embalaži dobaviteljev paradižnikov najboljše kakovosti, pridelanih z oprášitvijo čmrljev. Foto: M. Debelak

GOJENJE ČEBEL V STRNJENEM NASELJU

»Ali v strnjem naselju lahko stojijo čebelnjaki?« nas večkrat sprašujejo tako čebelarji kot tudi nečebelarji. Marina Rojko iz službe za odnose z javnostjo in promocijo na Ministrstvu za kmetijstvo, gozdarstvo in prehrano je o tem povedala:

»Reja vseh domačih živali, tudi čebel, je v naselju načelno dovoljena. Zakon o živinoreji v 10. členu govori o nemoteni reji. Po tem zakonu lahko imetnik oziroma rejec živali nemoteno redi domače živali na kmetijskih zemljiščih in v objektih za rejo, tudi v čebelnjakih, ki so njegova last ali jih ima v najemu ali zakupu, če gre za čebelarjenje, pa tudi na neobdelovanih kmetijskih zemljiščih, če rejo izvaja v skladu s predpisi.

Po navadi pa gre za kršitve predpisov, kadar so na enem mestu velike aglomeracije živali. V primeru čebel je to praktično nemogoče, razen če te neposredno ogrožajo zdravje ljudi. Sicer pa obstaja pravilnik o minimalnih pogojih za zaščito rejnih živali in postopku registracije blefov za rejo kokoši nesnic, ki prepoveduje preveliko koncentracijo živali na določeni površini.«

Urednik

Vzreja izbranih matice

AUTHENTIC CARNIOLIAN

ERVIN FICKO – Mlajtinci 37a – 9226 MORAVSKE TOPLICE

Naročila sprejemamo po tel.: 02/ 548 11 93 – GSM: 041 661 576.

Pri nas lahko dobite čiste označene kranjske matice, oplojene in neoplojene ter zrele matičnike. Selekcija poteka pod nadzorom KIS.

Matice vam pošljemo po pošti.



Dobili smo nov PRAVILNIK O MEDU

Pravilnik o medu, objavljen v **Uradnem listu Republike Slovenije, št. 31, 31. 3. 2004**, vsebuje za čebelarje nekaj pomembnih novosti, ki jih lahko razdelimo v tri skupine:

- novosti na področju označb,
- spremembe meril o kakovosti,
- nov tip medu.

NOVOSTI NA PODROČJU OZNAČB

Za lažje razumevanje bom skušal novosti predstaviti čim bolj preprosto.

Med je po izvoru razdeljen na nektarni ali cvetlični med ter na med iz mane ali gozdni med. (Beseda »gozdni« v tem primeru pomeni, da so povzročitelji mane sesajoči insekti, ne pa, da izvira iz gozda; v gozdu namreč rastejo tako rastline, ki dajejo nektarni med, kot tudi rastline, ki dajejo med iz mane. Med iz mane pa je mogoče dobiti tudi na polju – na primer na žitu. Originalno besedilo Direktive 2001/1107EC ne pozna termina »gozdni med« v tem kontekstu, temveč tak med opisuje kot med iz mane.)

Način pridobivanja medu je pravzaprav način pretakanja medu iz satja v posode. Zato ločimo in označujemo:

- samotok (odtočeni med),
- točeni med (ob pomoči centrifuge) in
- prešani med.

Pri označevanju lahko namesto terminov samotok, točeni med in prešani med uporabimo samo ime »med«.

Poleg tega čebelarji pripravljamo še:

- med v satju,
 - med s satjem ali z deli satja v medu
- in ga moramo tako tudi označiti.

Dopolnilne, dopustne označbe

Ime »med« (lahko tudi samotok, točeni med in prešani med) ter imeni »med v satju« in »med s satjem ali z deli satja v medu« **lahko dopolnimo z navedbami:**

- po izvoru: nektarni ali cvetlični oziroma med iz mane ali gozdni;
- po botaničnem poreklu z navedbo cvetov ali rastlin, če med celoti ali delno izvira iz navedenega vira in ima njegove senzorične, fizikalno-kemične in mikroskopske lastnosti;
- regionalno, teritorialno ali topografsko, če je med v celoti navedenega porekla.

Dopustne dopolnilne označbe dajejo čebelarjem široke možnosti dodatnega označevanja, čeprav zadeva v praksi ni tako preprosta. Predvsem je treba računati na sankcije ob morebitnem nepravilnem dopustnem dopolnilnem označevanju (to je, da dopustna dopolnilna označba ne ustreza vsebini).

Opozoriti velja na novo obvezno označbo države porekla oz. izvora, v kateri je bil med pridelan. V 4. (2) tč. 4. čl. tega pravilnika so razložene tudi morebitne kombinacije, če bi bil med pridobljen v več državah.

SPREMEMBE MERIL O KAKOVOSTI

Pomembne so zlasti:

- novi pravilnik ne pozna več medu vrhunske kakovosti;
- vsebnost vode v medu je na splošno zmanjšana na 20 % (izjema je med iz rese: 23 %);
- vsebnost prostih kislin je povečana na 50 miliekvivalentov v kilogramu medu;
- HMF je pri medu z deklariranim poreklom z območij s tropskim podnebjem in pri mešanici teh vrst medu zvišan na 80 mg/kg medu;
- elektrolitska prevodnost: meja med nektarnim medom in medom iz mane je po novem 0,8 mS/cm (izjeme glej v pravilniku);

- pri pridobivanju medu v satju je po novem dovoljena uporaba satnic iz čistega čebeljega voska;
- v pravilniku so jasno opisani definicija, uporaba, označevanje in kakovostna merila pekovskega medu;
- med, ki je dan v promet kot med ali je namenjen za uporabo v katerem koli živilu, namenjenem za prehrano ljudi, ne sme vsebovati nikakršnih dodanih sestavin, vključno z aditivi za živila, niti nikakršnih drugih dodatkov (6. čl. (3)).

NOV TIP MEDU

Nov tip medu, imenovan »**filtriran med**«, ki ga je uzakonila Evropska unija, Slovenija pa ga je s tem pravilnikom uzakonila tudi pri nas, ni po meri čebelarjev, niti slovenskih niti evropskih. Filtriranje medu namreč pomeni, da je treba med najprej segreti, potem pa ga filtrirati pod visokim pritiskom skozi mikrofiltre. V tem procesu je medu odvzet cvetni prah, med izgubi svojo identiteto in postane anonimen. S tem pa se na široko odprejo možnosti za poneverbe. S takim medom je mogoče tudi mešati dragocen sortni med, analiza pa poneverbe ne bo dokazala. Evropski čebelarji pa na vprašanje, zakaj je filtracija sploh potrebna, in na svoje proteste proti takšnim postopkom ne dobijo pravega odgovora.

Velja še omeniti, da je ta pravilnik (z izjemo nekaj nerodnih izrazov, ki so verjetno nastali pri prevajanju) usklajen s smernicami EU 2001/110/EC – med.

Milan Meglič

Na podlagi drugega odstavka 37. člena zakona o kmetijstvu (Uradni list RS, št. 54/00, 52/02-ZDU-1 in 58/02-ZMR-1) izdaja minister za kmetijstvo, gozdarstvo in prehrano v soglasju z ministrom za zdravje

PRAVILNIK O MEDU*

1. člen (Vsebina)

Ta pravilnik določa pogoje za minimalno kakovost, ki jih mora v prometu izpolnjevati med kot predpakirano živilo (v nadaljnjem besedilu: med).

2. člen (Definicija medu)

Med je naravna sladka snov, ki ga izdelajo čebele *Apis mellifera*, iz nektarja cvetov ali izločkov iz živih delov rastlin ali izločkov na živih delih rastlin, ki jih čebele zberejo, predelajo z določenimi lastnimi snovmi, ga shranijo, posušijo in pustijo dozoreti v satju.

3. člen (Razvrščanje in poimenovanje medu)

Med se po tem pravilniku razvršča in poimenuje:

1.

a) glede na izvor kot:

- »cvetlični med ali nektar«, ki je pridobljen iz nektarja cvetov;
- »med iz mane ali gozdni med«, ki je pridobljen predvsem iz izločkov insektov (Hemiptera) na živih delih rastlin ali izločkov živih delov rastlin;

b) glede na način pridobivanja oziroma predstavitve kot:

- »med v satju«, ki ga čebele hranijo v novo zgrajenem satju brez zalege ali v tankih osnovnih ploščah satja iz čistega čebeljega voska, in se daje v promet v celih pokritih satih ali kot del teh satov;
- »med s satjem ali deli satja v medu«, ki vsebuje enega ali več kosov satja v medu;
- »samotok« (odtočeni med), ki je pridobljen z iztekanjem medu iz odkritih satov brez zalege;
- »točeni med«, ki je pridobljen s centrifugiranjem odkritih satov brez zalege;
- »prešani med«, ki je pridobljen s stiskanjem satov brez zalege, z ali brez uporabe zmerne toplote, ki ne presega 45 °C, in
- »filtrirani med«, ki je pridobljen tako, da se pri odstranjevanju tujih anorganskih ali organskih primesi odstrani tudi znaten del cvetnega prahu;

2. »pekovski med«, ki:

- a) je primeren za industrijsko uporabo ali kot sestavina v drugih živilih, ki se nato predelajo, in
- b) ima lahko tuj okus ali vonj ali začenja fermentirati oziroma je že fermentiral ali je bil pregret.

* Ta pravilnik vsebinsko povzema Direktivo Sveta 2001/110/ES (UL št. L 10, 12. 1. 2002, str. 47).

4. člen (Označevanje)

- (1) Med mora biti označen v skladu s predpisom, ki ureja splošno označevanje predpakiranih živil, in v skladu z naslednjimi pogoji:
1. izraz »med« se uporablja le za med iz 2. člena tega pravilnika, ki je v prometu;
 2. v prometu se uporabljajo samo imena vrst medu iz prejšnjega člena. Ta imena se lahko nadomestijo s splošnim imenom »med«, razen za filtrirani med, med v satju, med s kosi satja ali kosi satja v medu in pekovski med, pod pogojem, da je:
 - a) pri pekovskem medu na označbi navedba »samo za kuhanje in peko« v neposredni bližini imena;
 - b) razen pri filtriranem medu in pekovskem medu, je ime lahko nadomeščeno z navedbo oznake, ki se nanaša na:
 - navedbo cvetov ali rastlin, če med izhaja v celoti ali delno iz navedenega izvora in ima njegove senzorične, fizikalno-kemične in mikroskopske lastnosti,
 - regionalno, teritorialno ali topografsko poreklo, če je med v celoti navedenega porekla,
 - posebne kriterije kakovosti;
 3. če je bil pekovski med uporabljen kot sestavina v sestavljenem živilu, se lahko v imenu sestavljenega živila namesto imena »pekovski med« uporabi splošno ime »med«, pod pogojem, da se v seznamu sestavin sestavljenega živila uporabi ime, kot je določeno v 2. točki prejšnjega člena;
 4. država oziroma države porekla ali izvora, kjer je bil med pridelan, morajo biti navedene na označbi.
- (2) Če med izvira iz več kot ene države članice Evropske unije ali države, ki ni članica Evropske unije, se navedba iz prejšnjega odstavka nadomesti z eno izmed naslednjih oznak, in sicer:
- »mešanica medu iz držav članic EU«;
 - »mešanica medu iz držav, ki niso članice EU«;
 - »mešanica medu iz držav članic EU in držav, ki niso članice EU«.

5. člen (Filtriran in pekovski med)

- (1) V primeru filtriranega in pekovskega medu mora biti na transportnih kontejnerjih, posameznih enotah pakiranj in v trgovskih dokumentih jasno navedeno polno ime medu, kot določa šesta alineja podtočke b) 1. točke 3. člena tega pravilnika.
- (2) Med iz 3. člena tega pravilnika, mora ustrezati kriterijem sestave iz 6. člena tega pravilnika in priloge, ki je sestavni del tega pravilnika.

6. člen (Sestava medu)

- (1) Med je sestavljen v glavnem iz različnih sladkorjev, predvsem fruktoze in glukoze, in iz drugih snovi, kot so organske kisline, encimi in trdni delci, ki pridejo v med pri zbiranju. Barva medu je različna, od skoraj brezbarvne do temno rjave. Med je lahko tekoč, viskozen ali delno do popolnoma kristaliziran. Okus in aroma sta različna, vendar odvisna od rastlinskega izvora.
- (2) Med, ki se daje v promet kot med ali je namenjen za uporabo v katerem koli živilu, namenjenem za prehrano ljudi, ne sme vsebovati nobenih dodanih sestavin, vključno z aditivi za živila, niti nobenih drugih dodatkov.
- (3) Med mora biti, kolikor je mogoče, brez organskih ali anorganskih tujih primesi. Razen medu iz 2. točke 3. člena tega pravilnika, med ne sme imeti tujega okusa ali vonja, ne sme začeti fermentirati, njegova stopnja kislosti ne sme biti umetno spremenjena in ne sme biti pregret tako, da so naravni encimi bodisi uničeni, bodisi je znatno zmanjšana njihova aktivnost.
- (4) Ne glede na šesto alinejo podtočke b) 1. točke 3. člena tega pravilnika, medu ni dovoljeno odvzeti cvetnega prahu ali zanj značilnih sestavin, razen če je to nujno potrebno pri odstranjevanju tujih anorganskih ali organskih snovi.

7. člen (Ugotavljanje skladnosti)

Do sprejetja metod za ugotavljanje skladnosti medu v Komisiji, s katerimi je mogoče preveriti njegovo skladnost z določbami tega pravilnika, se uporabljajo, kadar je to mogoče, mednarodno priznane validirane metode, kot na primer tiste, ki jih odobri Codex Alimentarius.

8. člen (Prehodne določbe)

- (1) Med mora biti proizveden in označen v skladu z določbami tega pravilnika do 1. avgusta 2004.
- (2) Ne glede na določbo prejšnjega odstavka je med, proizveden in označen še pred 1. avgustom 2004, lahko v prometu do porabe zaloga.

9. člen (Prenehanje veljavnosti)

Z dnem uveljavitve tega pravilnika preneha veljati Pravilnik o medu (Uradni list RS, št. 30/99 in 59/99).

10. člen (Uveljavitev)

Ta pravilnik začne veljati naslednji dan po objavi v Uradnem listu Republike Slovenije.

Št. 324-01-20/2003
Ljubljana, dne 19. marca 2004.
EVA 2002-2311-0242

KRITERIJI SESTAVE MEDU

1. Vsebnost sladkorja	Količina:	– gozdni med, kostanjev med in mešanica obeh, razen tistih, ki so navedeni spodaj	največ 0,8mS/cm
1.1 Vsebnost fruktoze in glukoze (vsota)		– izjeme: jagodovo drevo (<i>Arbutus unedo</i>), spomladanska resa (<i>Erica</i>), evkaliptus, lipa (<i>Tilia spp.</i>), jesenska resa (<i>Calluna vulgaris</i>), manuka (<i>leptosperum</i>), čajevec (<i>Melaleuca spp.</i>)	
– cvetlični med	najmanj 60 g/100 g		
– gozdni med, mešanica gozdnega in cvetličnega medu	najmanj 45 g/100 g		
1.2 Vsebnost saharoze		5. Proste kisline	
– splošno	največ 5 g/100 g	– splošno	največ 50 miliekvivalentov prostih kislin v 1000 g
– akacija (<i>Robinia pseudoacacia</i>), lucerna (<i>Medicago sativa</i>), Menzies Banksia (<i>Banksia menziesii</i>), francoski kovačnik (<i>Hedysarum</i>), rdeči gumi (<i>Eucalyptus camadulensis</i>), leatherwood (<i>Eucryphia lucida</i> , <i>Eucryphia maligani</i>), <i>Citrus spp.</i>	največ 10 g/100 g	– pekovski med	največ 80 miliekvivalentov prostih kislin v 1000 g
– sivka (<i>Lavandula spp.</i>), boreč (<i>Borago officinalis</i>)	največ 15 g/100 g	6. Diastazno število in vsebnost hidroksi metil furfurala (HMF), določena po obdelavi in mešanju	
2. Vsebnost vlage		a) Diastazno število (lestvica Schade)	
– splošno	največ 20 %	– splošno, razen pekovskega medu	najmanj 8
– resa (<i>Calluna</i>) in pekovski med splošno	največ 23 %	– med z majhno naravno vsebnostjo encimov (npr. limonin med) in vsebnostjo HMF najmanj 15 mg/kg	najmanj 3
– pekovski med iz rese (<i>Calluna</i>)	največ 25 %	b) HMF	
3. Vsebnost v vodi netopnih snovi		– splošno, razen pekovskega medu	največ 40 mg/kg (kot to določa druga alineja točke a) iz prejšnje točke)
– splošno	največ 0,1 g/100 g	– med z deklariranim poreklom z območij s tropsko klimo in mešanica teh vrst medu	največ 80 mg/kg
– prešan med	največ 0,5 g/100 g		
4. Elektrolitska prevodnost			
– med, ki ni naveden spodaj, in mešanica teh vrst medu	največ 0,8 mS/cm		
– gozdni med, kostanjev med in mešanica obeh, razen tistih, ki so navedeni spodaj	največ 0,8mS/cm		

Vzreja matic Jožica in Jožef Tratnjek

Žižki 93, 9232 ČREŃSEVCI – tel.: 02/ 570 18 17 ali GSM: 041 886 652

Sprejemamo naročila za označene matice čiste kranjske sivke iz odbranih matičarjev pod nadzorom KIS. PREVZEM MATIC OSEBNO ALI PO POŠTI.



Čebelarstva zveza društev
Maribor
Streliška 150
Tel/Fax: 02/320-53-46

VABI

- udeležence 2. vseslovenskega ocenjevanja medenih likerjev in medenega žganja,
- udeležence 4. vseslovenskega ocenjevanja medic ter čebelarke in čebelarje

na slovesno podelitev priznanj, ki bo v soboto, 12. 6. 2004, ob 11. uri, v ČEBELARSKEM CENTRU MARIBOR, STRELIŠKA C. 150 (Viteška dvorana Betnavskega gradu).

Organizator Čebelarstva zveza društev Maribor bo poskrbel za kulturni program, zabavo z glasbo, hrano in pijačo, dobro voljo in prijatelje pa pripeljte s seboj.

Večje skupine naj svojo udeležbo potrdijo po tel. 041 699 554, g. Marjan Slanič.





PRIMO• PAJK,
MKGP – Fitosanitarna uprava RS

OMEJITEV PREMEŠČANJA ČEBEL ZARADI NEVARNOSTI OKUŽBE S HRUŠEVIM OŽIGOM V LETU 2004

Čebele imajo pomembno vlogo pri opravevanju sadnega drevja. Gospodarsko so pomembne tudi kot prenašalke hruševega ožiga, najhujše bolezni sadnega drevja. Bakterija se z dotikom pripne na telo čebele, tako da jo ta na kratke razdalje prenaša s cveta na cvet. Pri prenosu bolezni s čebelami pa ima svojo vlogo tudi človek, predvsem zaradi prevažanja čebeljih družin na pašo. Tako se lahko bolezen širi tudi na večje razdalje. V državah Evropske unije ob izbruhu hruševega ožiga premeščanje čebeljih družin na sadjarskih območjih, razen nekaterih izjem, ni dovoljeno, saj je na teh območjih tudi veliko gostiteljskih rastlin (jablane, hruške, kutine ter nekatere okrasne rastline iz družine rožnic).

Pravna podlaga in opredelitev območij

Letos je začel veljati **Pravilnik o ukrepih za preprečevanje širjenja in zatiranje hruševega ožiga** (Uradni list RS, št. 18/04 in 44/04), na podlagi katerega je bila izdana **Odločba o določitvi mej okuženega območja in žarišče okužbe s hruševim ožigom**. Predpisa podrobneje urejata posamezna območja, ki so bila opredeljena glede na izbruh v letu 2003. Okuženo območje (žarišče okužbe in varovalni pas) ima pri omejitvi premeščanja čebel pomemben status. To je del posebej nadzorovanega območja, na katerem se je hrušev ožig ustabil (za zdaj Gorenjska). Žarišče okužbe je opredeljeno s točko potrditve okužbe in polmerom 1 km. Žarišče okužbe obdaja varovalni pas, ki obsega pas od 1–5 km od točke potrditve okužbe. Seznam okuženih območij (Slika 1) je objavljen na internetni strani Fitosanitarne uprave RS (<http://www.furs.si>) in je sestavni del pravilnika.

Omejitev premeščanja čebel

V obdobju nevarnosti širjenja hruševega ožiga je prepovedan premik čebeljih družin z okuženega območja, žarišče okužbe in pripadajočega varovalnega pasu v bližino sadovnjakov na ogroženih območjih ter na območja z nizko pojavnostjo hruševega ožiga. Taka prepoved velja od 15. marca (Primorska) oziroma od 25. marca (preostala Slovenija) do 1. julija (Primorska) oziroma do 15. julija (preostala Slovenija). Zunaj teh datumov omejitev premeščanja v pravilniku ni opredeljena. Imetnik čebel lahko izjemo premešča čebelje družine z območij, za katere velja

omejitev, če pred premikom izvede enega od karantenskih ukrepov, kot so:

- čebelje družine za 48 ur zapre v temen prostor,
- čebelje družine za 72 ur prepelje v karanteno na nadmorski višini 1300 m ali na območje, na katerem na preletni razdalji čebel ni cvetočih gostiteljskih rastlin.

Območja, na katerih je mogoče izvesti karantenske ukrepe, poiščejo imetniki sami, nadzor nad izvedbo ukrepov pa izvaja pristojni fitosanitarni inšpektor.

Dolžnosti imetnikov čebel ob premeščanju

Imetnik čebeljih družin mora pred izvedbo karantenskih ukrepov o svoji nameri premeščanja obvestiti fitosanitarnega inšpektorja (Priloga 1). Za območje Gorenjske sta pristojni inšpekcijski službi, ki skupaj s kmetijsko inšpekcijo izvajata tudi nadzor nad premeščanjem, na Jesenicah in v Ljubljani. Pred premeščanjem se je imetnik čebel dolžan pozanimati pri izvajalcu pašnega reda (poverjeniku za pasišča) o vrsti območja in zahtevah, pod katerimi lahko prepelje čebele na pašo. Prevozna sredstva za premeščanje čebel (čebelnjake) mora opremiti s pisno izjavo o izvedenih karantenskih ukrepih, to izjavo pa mora overiti tudi pristojni fitosanitarni inšpektor (Priloga 2).

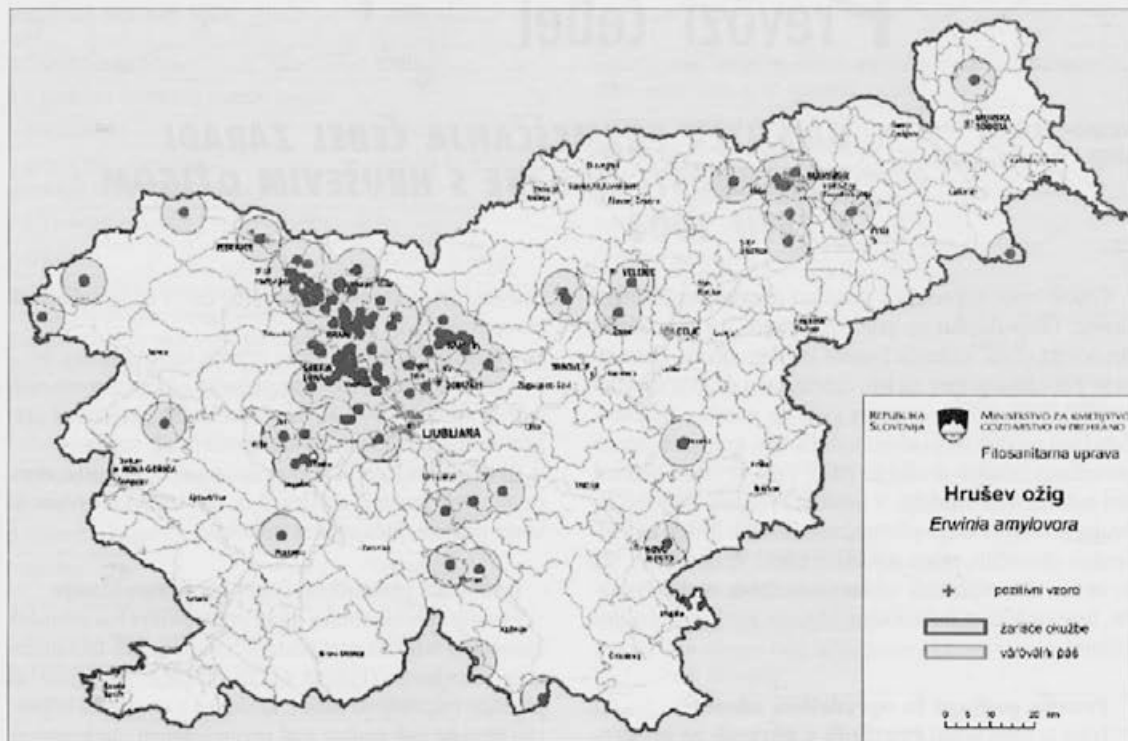
Vloga veterinarske službe

Veterinarska služba vsako leto pred premeščanjem čebel izda zdravstveno spričevalo za čebelje družine in matice, pri tem pa upošteva tako datumsko omejitev premeščanja kot zahteve glede izvedbe karantenskih ukrepov in izjeme pri premeščanju. Z uradnim zaznamkom označi, da so čebele premeščene z okuženega območja in da za premeščanje veljajo fitosanitarni predpisi.

Vloga Fitosanitarne uprave RS

Fitosanitarna uprava RS lahko na podlagi vloge v upravnem postopku izjemoma skrajša datumski rok omejitve premeščanja, če na kraju namembnosti in 3 km okoli nje ga ni cvetočih gostiteljskih rastlin ali če kako drugače ugotovi, da ni nevarnosti za širjenje bolezni. Najpozneje do 30. novembra vsako leto je dolžna o razmejivni območij obvestiti Čebelarsko zvezo Slovenije, službo za napovedovanje medenja in pristojno veterinarsko službo. Vse najnovejše informacije so dostopne tudi na uradni spletni strani Fitosanitarne uprave RS (<http://www.furs.si>).





Leta 2003 odkrita žarišča okužbe s hruševim ožigom. Vsako žarišče okužbe določajo točka potrditve in 1 km širok varovalni pas, v katerem je bil vsaj en vzorec okužen z bakterijo *Erwinia amylovora*, ter varovalni pas 5 km.

Sklep

Predpisa, ki urejata preprečevanje širjenja in zatiranje hruševega ožiga, ne smeta vplivati na uporabo naravnih virov (gostiteljskih rastlin in čebel), katerih lepote so deležni tako pridelovalci kot tudi čebelarji. Predpisa morata v smislu ekonomičnosti proizvodnje in čim manjših izgub pridelka urejati čebelarjenje in sadjarstvo kot pomembni panogi kmetijstva. Čebelarjenje mora biti varovano pred nenadzorovano uporabo antibiotikov, sadjarstvo pa pred nenadzorovanim širjenjem okužbe s čebelami in pred saditvijo okrasnih gostiteljskih rastlin hruševega ožiga. Ob sumu okužbe s hruševim ožigom je po-

membno upoštevati higienske ukrepe (razkuževanje rok, oblek in orodja). Če sumite, da se je pojavila ta nevarna bolezen sadnega drevja, pokličite na informacijski telefon Fitosanitarne uprave RS, na katerem sprejemajo uradne prijave suma na hrušev ožig (041 354 405).

Prilogi, ki sta objavljena na spletni strani ČZS:

Obrazec 1: Obvestilo o nameravanem premeščanju čebel (vzorec).

Obrazec 2: Izjava o izvedenih karantenskih ukrepih, ki jo mora overiti pristojni fitosanitarni inšpektor (vzorec).

ANA KUNSTELJ, s.p. ŠIVILJSTVO KUNSTELJ

Zavrti 41 – 1234 MENGEŠ

Telefon: 01/ 72 37 027, GSM: 031 352 797,

e-pošta: jm.kunstelj@email.si

Izdelujemo: KLOBUKE, KAPE (mreža je odporna na vročino), ROKAVICE, JOPIČE, KOMBINEZONE IN DRUGO ČEBELARSKO OPREMO.

inž. JOŽE KUNSTELJ, s.p.

Zavrti 41 – 1234 MENGEŠ

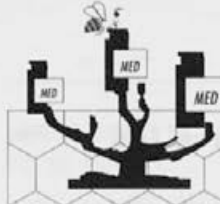
Telefon: 01/ 723 70 27, GSM: 031 893 276,

e-pošta: jm.kunstelj@email.si

NOVO! NOVO! NOVO! NOVO!

Izdelujemo 3-, 4- in 5-satna točila za med.

Ugodno!



Medovite rastline

JANEZ GREGORI,
prof. biol.

ZAČETKI PRODİRANJA KRANJSKE ČEBELE V SVET

(Nadaljevanje iz prejšnje številke)

Medonosno čebelo je kot vrsto že leta 1758 opisal Karl Linne in jo poimenoval »*Apis mellifera*« oziroma medonosna čebela. Pozneje so začeli ugotavljati, da se čebele na nekaterih geografsko ločenih območjih občutno razlikujejo med seboj. Sistematiiki so jih začeli razvrščati v nižje taksonomske enote, v geografske rase ali podvrste. Prvo podvrsto v Evropi, italijansko čebelo, je opisal Spinola leta 1806. Pozneje so sledili opisi drugih podvrst, tako da je zdaj znanih 25, nekateri novejši avtorji pa jih navajajo celo 28. Tudi v čebelarstvih krogih je bilo vedno več govora o različnih čebeljih rasah in seveda o njihovih prednostih in pomanjkljivostih. Čebelarje so zanimala predvsem njihove gospodarske lastnosti, začeli so jih preizkušati in končno z njimi tudi trgovati.

Leta 1852 je dr. J. Dzierzon, verjetno tedaj eden najslavnejših čebelarstvih strokovnjakov, v Nemčiji naselil italijansko čebelo. Med čebelarji je nastal hrup, nekateri so tak postopek odobraval, drugi pa odločno zavračali. Podobno burno je bilo tudi nekaj let pozneje, okoli leta 1879, ko so začeli naseljevati še ciprsko čebelo. Pred tem so v Nemčiji že vrsto let poznali kranjsko čebelo, zato so seveda razpravljali tudi o njej.

Zgodba o naši čebeli v Nemčiji se je začela sredi 19. stoletja, ko se je na Kranjskem, v Podsmreki pri Višnji Gori, naselila družina Rothschild, ki se je ukvarjala s čebelarjenjem. Oče Filip je leta 1857 v čebelarstvem listu »Bienen-Zeitung« objavil članek o kranjski čebeli z naslovom »Aus Unterkrain« (Z Dolenjskega), v katerem je predstavil tudi našo čebelo in jo imenoval »Kreinsche Biene«. Hvalil je predvsem njeno mirnost. Največjo pozornost je potem v kranjsko čebelo usmeril von Berlepsch, tedanji izdajatelj in urednik tega časopisa, saj jo je v celoti zavrnil. Njegovo stališče do kranjske čebele je bilo domala že kar sovražno. Med drugim je Rothschildovo pisanje o njeni mirnosti označil za smešno! Prav njegovo stališče je številne čebelarje spodbudilo, da so se hoteli sami prepričati o novi čebeli – in vsi so jo hvalili.

Razprave o čebeljih rasah so dosegle tako razsežnost, da jih je bilo treba končati. Leta 1877 je bil v nemškem čebelarstvem časopisu »Bienenfreund« med drugim objavljen prispevek z naslovom »Mnenja najuglednejših čebelarjev o tujih čebeljih rasah in ocena njihove prave vrednosti«. Odgovor nanj je začel pripravljati A. Pollmann, docent na Akademiji popolnosti. Ko pa je začel podrobneje preučevati to vprašanje, je nastal tako obsežen rokopis, da

ga ni bilo mogoče objaviti v časopisu, zato se je odločil izdati samostojno brošuro.

Pollmann je brošuro naslovil približno enako, kot je bil naslovljen prispevek, objavljen v čebelarstvem časopisu: »Vrednosti različnih čebeljih ras in njihovih varietet, določene po presoji uglednih čebelarjev« (Wert der verschiedenen Bienenrasen und deren Varietäten, bestimmt durch Urtheile namhafter Bienenzüchter) in jo leta 1879 izdal v Leipzigu. Predstavitelj kranjske čebele v tem delu dandanes v sistematiiki navajamo kot njen opis, tako da je njeno popolno, zdaj veljavno znanstveno ime *Apis mellifera carnica* Pollmann 1879. Ker je delo temeljnega pomena za našo čebelo, si podrobneje oglejmo njegovo vsebino.

Pri naštevanju del, uporabljenih pri preučevanju vprašanj o čebeljih rasah, je Pollmann poimensko naštel petnajst takrat vodilnih strokovnjakov na področju čebelarstva. Med njimi so tako pomembna imena, kot so baron von Berlepsch, O. Dathe in dr. J. Dzierzon, naveden pa je tudi kranjski čebelar E. von Rothschild mlajši. Brez dvoma to govori o njegovem vplivu v tedanjih čebelarstvih krogih. Pri preučevanju je Pollmann uporabil tudi različne pomembne zapise, ki jih je našel predvsem v čebelarstvih časopisih. Ob posredovanju mnenj posameznih strokovnjakov skoraj dosledno navaja tudi vir, v katerem je bilo delo objavljeno.

Pollmann je v svojem delu po vrsti preučil različne rase medonosne čebele, njihove telesne in gospodarske lastnosti. Predvsem je želel, da »bi na podlagi tega pisanja, ki vsebuje mnenja najboljših čebelarstvih mojstrov o različnih čebeljih rasah, razčistili poglede, da čebelarstvi začetniki ne bi zastojali dajali svojega denarja za tuje čebelje rase, saj to ne bi pripomoglo k njihovem večjemu znanju«.

(Nadaljevanje prihodnjič)

Vzreja matice **AVGUST BUČAR**
Janče – GSM: 041 696 210

E-pošta: avgust.bucar@siol.net

Sprejemam naročila za označene matice čiste kranjske sivke iz odbranih matičarjev pod nadzorom KIS.
Prevzem osebno ali po pošti.



SLOVENSKI GOZDOVI IN ČEBELARJENJE V NJIH

Po obsegu največji in najvišje razvit kopenski ekosistem je gozd, saj porašča približno 28 % kopnega na Zemlji. V Republiki Sloveniji je od 2.027.300 ha skupne površine z gozdom poraščenih 1.149.633 ha (leta 2002) oziroma 57 % površine države. Zadnja leta se vse bolj zaraščajo odmaknjena in za kmetijsko proizvodnjo manj primerna zemljišča, s tem se povečuje tudi površina slovenskih gozdov. Obsežni gozdovi pa so za slovenske čebelarje brez dvoma velika priložnost za pridelavo kakovostnih čebeljih proizvodov.

Obranjenost in zdravstveno stanje slovenskih gozdov

Velika prednost čebelarjenja v naših gozdovih je, da so slovenski gozdovi v primerjavi z gozdovi večine evropskih držav razmeroma dobro ohranjeni. V splošnem velja naslednja ocena ohranjenosti naših gozdov:

- drevesna sestava gozdov v Sloveniji je v primerjavi s potencialno oz. naravno drevesno sestavo le delno spremenjena;

- v preteklosti smo zaradi velike gospodarske uporabnosti zelo razširili smreko;

- goli Kras smo ogozdili s črnim borom, ta pa se je tako prilagodil, da se je začel na tem območju širiti tudi sam;

- precej se je zmanjšal delež jelke na Visokem Krasu;
- na rastiščih jelke, katere delež se je v zadnjih desetletjih zmanjševal, ovira pomlajevanje tega iglavca divjad, predvsem zato, ker številčno ni usklajena z gozdnim okoljem.

Že od leta 1985 naprej pristojne službe izvajajo sistematične popise zdravstvenega stanja gozdov. Znak za zdravstveno stanje gozda je odstotek osutosti (zmanjšanja števila iglic ali listov) krošenj gozdnega drevja.

- Podatki Gozdarskega inštituta Slovenije od leta 1997 naprej kažejo, da se delež gozdnega drevja, katerega osutost je več kot 25-odstotna, povečuje, to pa je znak zmanjševanja vitalnosti in povečevanja občutljivosti na zunanje vplive.

- Obstaja povezanost med osutostjo krošenj in bolj sušnimi razmerami v obdobju vegetacije v zadnjih letih.

- Določen vpliv ima gotovo tudi onesnažen zrak, čeprav se razmere na tem področju v zadnjem času izboljšujejo.

Razmerja med uporabniki gozdov in lastniki zemljišč

Odnose med gozdom, čebelarjem, drugimi uporabniki gozdov in lastniki gozdov v Republiki Sloveniji določata Ustava RS in Zakon o gozdovih.

Zakon o gozdovih (Uradni list RS, št. 30/93) v svojem drugem členu definira gozd kot »zemljišče, poraslo z gozdnim drevjem v obliki sestoja ali drugim gozdnim rastjem, ki zagotavlja katero koli funkcijo gozda. Gozd po tem zakonu so tudi vsa zemljišča v zaraščanju, ki so kot gozd določena v prostorskem delu gozdnogospodarskega načrta.«

Za čebelarjenje je pomemben tudi gozdni prostor, v katerega po tretjem členu zakona o gozdovih sodijo: gozd z gozdno infrastrukturo, ki ni odmerjena v samostojno parcelo, in negozdno zemljišče, ki je ekološko oziroma funkcionalno povezano z gozdom in skupaj z njim zagotavlja uresničevanje funkcij gozda.

Isti člen zakona o gozdovih določa, da v gozdno infrastrukturo sodijo gozdne prometnice (gozdne ceste, vlake in stalne žičnice) in drugi objekti v gozdovih, med katere sodijo tudi stojišča prevoznih čebeljih enot.

Stojišča prevoznih čebeljih enot v gozdnem prostoru je treba izdelati, vzdrževati in uporabljati v skladu z določili »Pravilnika o katastru čebelje paše, čebelarstvem pašnem redu, prometu s čebelami in programu napovedi medenja«; ta v desetem členu predvideva tudi poprejšnji dogovor upravljavca pasišča z lastniki zemljišč in s pristojno enoto Zavoda za gozdove Slovenije o namestitvi čebel.

(Nadaljevanje privednjic)



Vzreja matic

ČEBELARSTVO VOZELJ

DRAGOVŠEK 18, 1275 ŠMARTNO PRI LITJI

Tel.: 01/ 899 11 49, faks: 01/ 899 30 10, GSM: 041 618 786

Sprejemamo naročila za označene matice čiste kranjske sivke iz odbranih matičarjev pod nadzorom KIS.

GREGOR ŠLIBAR,
univ. dipl. inž. kmet.

ČRNA AJDA – PRIMERNA ZA ČEBELARJE

Pogosto lahko slišimo ali preberemo, da se je v zadnjih desetih letih znova povečalo zanimanje za pridelavo ajde kot tudi za pripravo ajdovih jedi. Manj pa je napisanega o kakovostni pridelavi ajde in o pridelavi kakovostne ajde na Slovenskem.

Članek je namenjen predstavitvi črne ajde z Gorenjskega. Črna ajda je sicer skupno ime za več starejših populacij ajde iz vse Slovenije, svojo avtohtonost pa je ohranila predvsem na manjših površinah posameznih kmetij na Gorenjskem, kjer pridelave ajde nismo opustili niti v obdobju opuščanja (po letu 1955).

Poglavitve značilnosti črne ajde so: rožnati cvetovi, temnorjava do črna semena in srednja višina rasti. Črna ajda v primerjavi z drugimi domačimi in uvoženimi sortami tudi dobro medi. Ajda, posejana kot strnišče, cveti od avgusta do oktobra. Značilno je neenakomerno zorenje, tako da septembra mad zorenjem zrna rastlina tudi še cveti.

Navedel bom nekaj praktičnih izkušenj, ki so predvsem plod dolgoletnega pridelovanja črne ajde mojega očeta. Posejemo jo med 20. in 25. julijem na plitvo preorano njivo po strnišču žit ali po krompirju. Pomembno je, da njiva po krompirišču ni prebogata z dušikom. Velja, da je ajda za pridelavo skromna kultura, saj ne zahteva posebnega gnojenja z dušikom in obdelave s pesticidi. Gnojenje je celo odsvetovano, saj posevek rad poleže, rastlina pa predvsem raste in ne polni zrna. Pripravo zemlje in setev je treba izvesti brez večjega časovnega zamika, da se zemlja po preoranju ne izsuši in da seme lahko hitro vzkali.

Ajdo je mogoče požeti z žitnim kombajnom, najbolje ob suhem dnevu po prvi jesenski slani. Tako dobimo čim bolj suho zrnje, ki ga čim prej po žetvi očistimo v čistilcu (»pajkel«). Zrnje nato naravno osušimo na 14–15 % vlažnost.

Kakovostna pridelava ajde torej pomeni, da jo pravilno vključimo v kolobar in jo pridelamo na naravi prijazen oziroma ekološki način (kolobar z dovolj metuljnicami in gnojenje z organskimi gnojili). S tem ne obremenjujemo okolja, in kot se je pokazalo v minulemu letu (problemi s pesticidi), omogočimo varno čebeljo pašo.

Pridelava kakovostne ajde poleg sonaravne tehnologije pridelave te rastline do žetve zahteva tudi pravilno skrb za ajdovo zrnje. To je treba takoj po žetvi očistiti plevelov,

smeti in drugih primesi ter ga razprostrti po lesenem podu, da se naravno presuši. Lahko ga sušimo tudi v debelejših plasteh, s tem da med zrnje damo perforirano melioracijsko cev in skozi jo z ventilacijo pošljemo neseget ali delno segret zrak. Previsoke temperature pri segrevanju zmanjšajo kalivost zrna in vplivajo na okusnost ajde.

Prevažno ajdovo zrnje se pregreje ter s tem izgubi kalivost, zaradi glivičnih strupov pa je uživanje takšnega zrnja lahko tudi škodljivo. Prav tako je lahko za zdravje škodljivo tudi uživanje ajdovih izdelkov iz moke, ki vsebuje določene primese (z vsebnostjo škodljivih alkaloidov). Te so najpogosteje posledica neprečiščene ajde po žetvi.

Iz vsega navedenega lahko sklenemo, da je samo ob upoštevanju ekoloških zahtev pri pridelavi mogoče na kakovosten način pridelati kakovostno ajdo.

Za to je vsekakor zelo primerna črna ajda, poleg tega pa omogoča tudi dobro čebeljo pašo.

Seme črne gorenjske ajde smo na ekološki kmetiji Šlibar v Kovorju pri Trziču ohranjali z vsakoletno setvijo iste ga semena (najmanj od leta 1930, kot govori ustno izročilo). Ker okoliški kmetje niso sejali ajde (ali so sejali samo črno gorenjsko), je seme ostalo pristno. Tudi v zadnjih letih, ko je na poljih več ajde, za nadaljnjo setev izbiramo seme, ki ni v bližini drugih posevkov.

Tudi letos je semensko črno ajdo mogoče dobiti na slovu:

EKOLOŠKA KMETIJA ŠLIBAR

KOVOR, CESTA NA HUDO 23

4290 TRZIČ, tel.: 031/512-199 (Gregor Šlibar)

Vzreja matic **MILENA KAVAŠ**

Ribiška 8, 9133 ODRANCI

Tel.: 02/ 570 11 73 ali GSM: 041 354 860

Pri nas lahko kupite na visoke donose selekcionirane, čiste in označene kranjske matice ter zrele matičnike. Vzreja poteka pod nadzorom KIS.

Matice pošiljamo po pošti.

Vzreja matic **ČEBELARSTVO KAPUN**

MURSKA SOBOTA, Mirna 14,

9000 Murska Sobota

GSM: 031 703 603 – GSM: 031 674 598

Sprejemamo naročila za označene matice.

Dostava po pošti ali osebno.

Vzreja matic **HENRIK ZALETEL**

Fužina 59, 1303 ZAGRADEC

Tel.: 01/ 788 60 86 – GSM 041 886 652

Sprejemam naročila za označene matice čiste kranjske sivke iz odbranih matičarjev pod nadzorom KIS. Prevzem osebno ali po pošti.





Iz društvenega življenja

MARJAN PAPEŽ

ČEBELARSTVO IN TURIZEM

V začetku maja so Turistična zveza Slovenije (TZS), Čebelarška zveza Slovenije (ČZS), občina Dobrova-Polhov Gradec, Turistična zveza Dolomiti in Čebelarstvo Božnar iz Polhovega Gradca v Polhograjski graščini pripravili posvet o čebelarstvu in turizmu. Gilj tokratnega posveta je bil spodbuditi povezanost med čebelarstvom in turizmom, pa tudi sodelovanje med turističnimi in čebelarškimi društvi.

Po pozdravih župana občine Dobrova-Polhov Gradec **Lovra Mraka**, predsednika TZS dr. **Marjana Rožiča** in podpredsednika ČZS **Franca Šivica** je posvet vodila predsednica TZ Dolomiti **Helga Kuclar**.

Z vidika čebelarškega turizma je bilo tehtno predavanje mag. **Malči Božnar**, ki je navedla razloge, zakaj je čebelarstvo lahko zanimivo tudi za turizem. »Imamo dolgoletno tradicijo, čebelarstvo predstavlja del neokrnjene narave, imamo edinstven način čebelarjenja, imamo svojo avtohtono čebelo – kranjsko sivko, čebele in njihovi proizvodi pa so tudi navdih pesnikom, slikarjem, fotografom, kuharjem ... Na tem področju razvijamo dve obliki turizma: obiske čebelarjev pri drugih čebelarjih ter obiske porabnikov pri čebelarjih. Med temi so najpogostejši obiskovalci čebelarjev društva upokojencev, društva kmečkih žena in šolski otroci. Manjka pa sodelovanje turističnih agencij in turističnih društev, ki bi v ponudbo kraja vključili tudi obisk čebelarja, in sodelovanje čebelarjev z bližnjo okolico,« je povedala Božnarjeva.

»Možnosti za razvoj turizma v čebelarstvu ponujajo čebelnjak kot slovenska arhitekturna značilnost in tudi posebnost, kranjska sivka in njene značilnosti, medovite rastline v povezavi z zdravilnimi rastlinami, čebelji pridelki (vódene degustacije in kombinacije z drugo hrano), čebelarška fotografija, čebelarška umetnost (poslikava panjskih končnic in slikanje s propolisom), delavnice s čebeljim voskom, čebelarstvo kot del ekoturizma, prireditve in razstave, nakupovalni turizem in čebelji pridelki v kulinariki, vse to pa bi lahko dosegli z letom medu v kulinariki in turizmu.

Ta razvoj lahko pospešijo čebelarji sami, čebelarška zveza, turistična zveza, občine, turistične agencije, gostinski delavci s svojo ponudbo, pa tudi osnovne in druge šole s turističnim podmladkom in različnimi projekti,« je sklenila Malči Božnar.

Nadaljnje možnosti sodelovanja med čebelarstvom in turizmom je predstavila **Verena Štekar Vidic** iz Čebelarškega muzeja Radovljica, ki s svojo razstavo privablja številne obiskoval-



Posveta se je udeležilo približno 60 čebelarjev in turističnih delavcev.

ce, njihova razstava panjskih končnic pa je pomemben dejavnik turistične prepoznavnosti Slovenije, saj z njo vsako leto gostujejo v tujini.

Izkušnje s sprejemanjem skupin čebelarjev in porabnikov sta predstavila **Franč Šivic** iz Šempasa in **Mirko Pavlin** iz Semiča, ki se dejavno ukvarjata s čebelarškim turizmom, pa tudi **Ivanka Bizjak** iz turistične agencije Veronika je povedala, da čebelarstvo vključujejo v svoje turistične programe. Nezanemarljiva je tudi vzgoja podmladka za čebelarški turizem, ki sta ga predstavili **Olga Kasjak** iz OŠ Lovrenc na Pohorju in **Darinka Orel** iz OŠ Polhov Gradec. Sklepe je povzel mag. **Milan Krišelj**, ki pri TZS vodi delovno skupino za turizem na podeželju.

Med poglavitnimi sklepi posveta so: TZS in ČZS bosta gradivo s posvetovanja objavila v zbirki knjižice Turistična misel, spodbujali bodo nastajanje turističnih spominkov, povezanih s čebelarstvom, nastajanje turističnih čebelarških poti, prizadevali si bodo, da bi čebelarstvo vključili v programe turističnih agencij, da bi čebelarjem omogočili čim več predstavitev na turističnih prireditvah, spodbujali pa bodo tudi sodelovanje med turističnimi in čebelarškimi društvi ter lokalno skupnostjo. Organizirali bodo posvete ter izmenjavo izkušenj o čebelarstvu in turizmu, prav tako bodo skušali izboljšati sodelovanje z drugimi kmetijskimi organizacijami (ministrstvo, zbornica, svetovalna služba), na koncu pa so se še dogovorili, da se bodo ob letu znova srečali in pregledali napredek.

Vzreja matic na Primorskem – Plemenilna postaja Grant pod Rodico

Sprejemamo naročila za kakovostne in označene matice iz odbranih matičarjev pod nadzorom KIS. Članom ČZS dajemo ugoden popust ter dodatni količinski popust.

VASJA JUG

GRANT 1E, 5242 Grahovo ob Bači, GSM: 031 254 995, e-pošta: vasje.jug@guest.arnes.si

Ne kličite na številko, ki je bila objavljena v št. 5/04. – Se priporočamo!



LAŠKIM ČEBELARJEM ZASIJALO SONCE

Ob 100-letnici ČD Laško leta 2002 je predsednik ČD Laško g. Franc Šolar v posebni brošuri, izdani ob tem jubileju, zapisal: »Čebelarjenje ni samo boleč pik, ampak sprostitelj, razvedrilo in korist vseh, ki ljubijo naravo. Kranjska čebela (*Apis mellifica carnica*) – ponos slovenskih čebelarjev, rojiva in delavna, je zgled laškim čebelarjem. Ob 100-letnici si želimo s svojimi izkušnjami, novimi spoznanji in tehnologijo tudi v prihodnje razvijati tradicijo društva, s tem pa tudi slovensko čebelarstvo.«

Ob praznovanju 150-letnice zdravilišča Laško 8. in 9. maja je bila ena od prireditev tudi otvoritev stalne čebelarje razstave v prostorih zdravilišča Laško, v vili Šmohor, v kateri so varovana stanovanja. Čebelarjem je roko ponudil direktor zdravilišča g. Roman Matek, čebelarji pa so jo hvaležno sprejeli.

Korist bo pravzaprav obojestranska. Čebelarji so velik del svojih rekvizitov uredili in shranili v primerne prostore (doslej so jih hranili v priložnostnih »luknjah« in stvari so že počasi propadale), gostje v domu in obiskovalci zdravilišča in Laškega pa se bodo na ta način seznanili s čebelarstvom.

Razstave ne bi bilo brez strokovnega dela g. Jožeta Majcna, ki skrbi tudi za druge razstave v Laškem, pridnih rok njegovega sina Aljaža in čebelarja Rudija Pasariča. Postavljanje razstave je trajalo kar nekaj časa, pri tem pa so pomagali tudi številni drugi prijatelji čebelarstva. Vsebinsko razstava prikazuje čebelarstvo od njegovih začetkov, čebelarjenje na različnih območjih sveta, anatomijo čebel, čebelarstvo v Laškem in okolici, skratka, gotovo si jo je vredno ogledati. Razstavo bodo tudi stalno bogatili, tako da bo zanimiva za večkratne obiskovalce.

Vse je bilo že pripravljeno, jutro na dan otvoritve pa sivo, hladno in deževno. Kot rečeno, je čebelarjem, prebivalcem zdravilišča in gostom sonce posijalo prav med slovesnostjo ob odprtju razstave, naredil se je lep dan in dogodek je dobil še bolj slovesno podobo. Sonce pa je dobesedno posijalo tudi laškimi čebe-



larjem, saj je razstava rešila pred propadom zanimivo in obširno zbirko čebelarjskih rekvizitov.

Odprta razstava so se udeležili številni ugledni gostje iz Čebelarje zveze Slovenije, predstavnik Ministrstva za kmetijstvo, gozdarstvo in prehrano, gostje sosednjih čebelarjskih društev, podžupan g. Andrej Vesenjajk in drugi. Otvoritev so popestrile pevke zbora »VODOMKE« pod vodstvom g. Jožice Soko. Za to priložnost so pripravile poseben izbor pesmi.

Gospod podžupan je najprej prerezal trak in s tem slovesno odprl razstavo, potem pa smo si jo vsi skupaj ogledali. Čebelarji bomo za skupine zagotovili tudi strokovno vodenje, če se bodo te vnaprej napovedale.

Zahvaljujemo se vsem, ki so nam finančno in drugače omogočili postavitve razstave.

Tajnik ČD Laško
Jože Blagotinšek

JANEZ MIHELČ,
dipl. univ. biol.

ROBERT SODJA IZ BOHINJSKE BISTRICE JE ČZS PODARIL MINIATURO STRGARJEVEGA ČEBELNJAKA

Neposredno pred začetkom dela letošnjega občnega zbora ČZS je g. Robert Sodja iz Bohinjske Bistrice Čebelarjski zvezi Slovenije oziroma predsedniku g. Lojzetu Peterletu podaril miniaturni čebelnjak našega znanega vzrejevalca matic in trgovca g. Jana Strgarja, ki je že pred prvo svetovno vojno v Bitnjam pri Bohinjski Bistrici vzrejal maticice. Velikega čebelnjaka, iz katerega so kranjske čebele prodajali v številne evropske države, ni več, obstajajo pa slikovno gradivo in pričevanja njegovih sorodnikov. Predsednik ČZS se mu je pristrčno zahvalil za to darilo in mu zaželel še veliko uspeha pri nadaljnjem delu. Zelo natančno in mojstrsko izdelan miniaturni čebelnjak v merilu 1 : 20 smo morali v veliko dvorano Antona Janše prinesiti po delih. Maketa bo trajen okras Čebelarjskega centra na Lukovici in spomin na našega pomembnega bohinjskega vzrejevalca matic, ki je odločilno prispeval k temu, da je naša kranjska znana čebelarjem po svetu in da jo zelo cenijo.



Roberta Sodjo, ki je sicer mizar v Bohinjski Bistrici, sem prvič srečal na kongresu Apimondia v Ljubljani. Dogovorila sva se, da bo na razstavi slovenskega čebelarstva v okviru čebelarških delavnic izdeloval miniaturne kranjičice. Njegov nastop je bil zelo opazen in tudi odmeven. O svojih začetkih izdelovanja miniaturnih kranjičev pa mi je povedal:

»Prvi izdelek, ki sem ga naredil, je bil miniaturni kranjič, ki sem ga izdelal leta 2002. Začel sem ga pripravljati za razstavo in nastop na kongresu Apimondia 2003, na katerega so me povabili organizatorji slovenske čebelarstva razstave. Odločil sem se, da nastopim z miniaturnim kranjičem, ki je naša kulturna dediščina in je zaslovel zaradi svojih poslikanih panjskih končnic. Moj nastop na razstavi v Cankarjevem domu v Ljubljani je bil uspešen, vtisi pa so bili zelo prijetni. Veliko tujcev se je zanimalo za moj izdelek, ki ga je mogoče praktično uporabiti za shranjevanje svinčnikov, barvic in drugih pisal, hkrati pa ima tudi sporočilno vlogo, saj širi zavest o naši bogati kulturi in zavidanja vredni tradiciji čebelarstva.

Čutil sem potrebo, da se ČZS oddolžim za povabilo na kongres. Razmišljal sem, kakšno naj bo darilo, in ker sem tedaj začel izde-

lovati miniaturne čebelnjake, sem se odločil izdelati maketo čebelnjaka znanega bohinjskega čebelarja, vzrejevalca matic in trgovca s čebelami Jana Strgarja iz Bitenj pri Bohinjski Bistrici.

Za izdelavo miniature čebelnjaka našega znanega bohinjskega vzrejevalca matic Jana Strgarja sem porabil 200 delovnih ur in 31 m² lesenega materiala, izdelal sem 10.000 skodel, s katerimi sem prekril streho čebelnjaka, za ta namen pa sem uporabil samo smrekov les s Pokljuke.

Pomagal sem si s slikovnim gradivom in pričevanjem sorodnice Jana Strgarja ge. Marije Likar po domače »Šprahove Marije« iz Bitenj, kjer je tudi stal čebeljak.

Ker stari čebelnjaki izginjajo, sem se odločil, da bom v prihodnje tudi po naročilu čebelarjev, društev ali ljubiteljev čebelarstva izdeloval miniaturne čebelnjake na podlagi fotografij, in to v vseh velikostih. Primerni bodo za darila in razstave, pa tudi za različne zbirke. Zato se vsem, ki iščejo tovrstne izdelke tople priporočam,« je med drugim še dejal Robert Sodja. Vsi, ki bi želeli izvedeti več o njegovih izdelkih, mu lahko pišejo na naslov: Robert Sodja, Pod gozdom 23, 4264 Bohinjska Bistrica, ali po e-pošti: robert.sodja@email.si.



V spomin

ZAHVALA

*Ljubil si čebele in družino,
v srcih zapustil veliko nam praznino ...*

V 44. letu starosti nas je veliko prežgodaj zapustil naš dragi mož, ati, brat, nečak, stric, zet in svak

doc. dr. JANEZ POKLUKAR iz Seničnega, p.d. Rančev Janez iz Žej

Ob nenadni boleči in nenadomestljivi izgubi se srčno zahvaljujemo organizatorjem žalne seje v Čebelarstvu Slovenije na Brdu pri Lukovici, Čebelarški zvezi Slovenije, Ministrstvu za kmetijstvo, gozdarstvo in prehrano, Akademskemu čebelarstvu in Biotehniški fakulteti Univerze v Ljubljani.

Še posebej hvala govornikom ob zadnjem slovesu g. Alojzu Peterletu, g. Franciju Butu, g. Dragu Babniku, dr. Jožetu Ostercu in g. Marjanu Papežu, praporščakom Čebelarstva Slovenije in njenih društev ter vsem tistim, ki ste počastili njegov spomin.

Posebna zahvala nakelskemu župniku g. Matiju Selanu in somaševalcema g. Janezu Krmelju in g. Blažu Gregorcju za lepo opravljen pogrebni obred in sveto mašo, kriškemu župniku g. Alfonzu Grojzdku za zapisane besede in g. Slavku Bohincju za izrečene besede.

Hvala tudi organistu in mešanemu cerkvenemu pevskeemu zboru Križe za ganljivo petje. Hvaležni smo osebju CIT Kliničnega centra Ljubljana, nosilcem čebelarških praporov, nosačem, zakoncema Štamulak in pogrebni službi Navček.

Hvala vsem imenovanim in neimenovanim, ki ste ga imeli radi in ga z lepo mislijo tako množično pospremili k večnemu počitku. Hvala vsem, ki ste občutili našo bolečino, ki nam v teh hudih trenutkih stojite ob strani, nas bodrite in nam pomagajte.

Našega Janeza ne bomo nikoli pozabili, ker naprej živi v nas. Njegova neizmerna ljubezen in dobri duh nas spremljata in vodita. Sledovi njegovega dela in prečudoviti spomini ne bodo nikdar zbledeli.

Žalujoci: **žena Mira, otroci Tanja, Klavdija, Aleš, brat Jože in sestra Marija z družinama ter drugo sorodstvo.**

Senično, Žeje, Zadruga, Naklo, 8. aprila 2004



**ANTON LOVREČIČ****29. 2. 1932–3. 11. 2003**

S prvim hladnim jesenskim vetrom izpod Snežnika smo se na pokopališču v Podgradu poslovili od našega člana Toneta.

Z veliko ljubeznijo do domače zemlje, ki mu je omogočala skromno življenje, je pred več kot desetimi leti od svojega brata prevzel tudi skrb za čebele. Čebelaril je s petnajstimi družinami. Bil je vesten čebelar, saj je vsak prosti trenutek preživel pri čebelnjaku.

Člani Čebelarkega društva Anton Žnidaršič iz Ilirske Bistrice ga bomo ohranili v lepem spominu.

*ČD Anton Žnidaršič Ilirska Bistrica,
za S. Vatovec*

**KAREL ŽVEGLJČ**

*Zapustil si praznino
in trpko bolečino.*

*Prazen dom in dvorišče
zaman oko te zdaj išče.*

Neizprosna smrt je znova posegla v čebelarke vrste in nam vzela 84-letnega Karla Žvegljča.

Karel je bil ljubitelj narave, sadjarstva, živali, predvsem pa je imel rad čebele. 70 let je bil član Čebelarke zveze Slovenije in Čebelarkega društva Sevnica. Karel je bil trden slovenski kmet, pokončen, pošten, priljubljen, spoštovan in veren človek. Za svoje dejavno delo v čebelarstvu je prejel odličje Antona Janše III. stopnje.

Čebelarji smo se od njega poslovili s praporom. Ohranili ga bomo v lepem spominu.

Naj v miru počiva v slovenski zemlji!

ČD Sevnica – V. Kladnik

**IVANU SMOLEJU V SPOMIN**

Smrt vsakega človeka, ki si ga pozna, te prizadene. Še posebej pa te užalosti smrt dobrega človeka. In tak je bil Ivan. Kdor živi v neposrednem stiku z naravo, ne more biti slab, zlasti pa velja to za čebelarje. Ukvarjanje s čebelami, temi čudovitimi žuželkami, ki so po eni strani še divje, po drugi pa tudi domače, ki oprahujejo cvetlice in sadno drevje, človeka pa oskrbujejo z medom in številnimi drugimi zdravilnimi snovmi, čebelarja umiri, pripomore pa tudi k njegovi večji razumnosti in dobroti. Med čebelami in njihovim lastnikom obstaja neka nevidna vez, neko skrivnostno valovanje. Naši predniki niso poslikavali hlevov, svinjakov, kurnikov, ampak čebelnjake. Tudi čebelnjak pokojnega Ivana je lepo poslikan.

Ivan Smolej, po domače »Šroncov«, se je rodil leta 1935 pod Karavankami, sredi narcisnih poljan v Javornškem Rotvu nad Jesenicami, v številni kemčki družini. Zrasel je v čednega in postavnega fanta. Ljubil je naravo, rad je hodil v hribe in rad je s prijatelji prepeval domače narodne pesmi.

Zaposlil se je v železarni na Jesenicah in se tam tudi upokojil. Potem se je lahko še bolj posvetil svojim ljubim čebelam v čebelnjaku, katerega panjske končnice je okrasil s tradicionalnimi slovenskimi ljudskimi motivi, ki prikazujejo slovensko zgodovino, običaje, pesmi in Sale. Zadnja leta je postal bolj resen in zamišljen, a če si ga spodbudil k pogovoru, je kmalu postal zgovoren in dobre volje. Kljub njegovemu zdravemu življenju ga je napadla zahrbita bolezen, ki je bila na koncu močnejša od njegove volje do življenja, tako da je junija

2003 umrl. Po stari slovenski šegi smo tako lahko čebelam samo še povedali, da jim je umrl gospodar. Pokopali smo ga na pokopališču na Blejski Dobravi. Naj počiva v miru!

Čebelarstvo Jesenice – Andrej Globočnik

**ANTON PERME**

Po dolgoletni in hudi bolezni je čebelarke vrste za vedno zapustil Anton Perme s Spodnje Slivnice pri Grosupljem. Rojen je bil leta 1927 na Spodnji Slivnici pri Grosupljem. V mladosti se je izučil za radiomehanika, pozneje pa je prevzel domačo kmetijo in jo uspešno vodil skoraj do svoje smrti.

V svojem bogatem življenju je deloval na številnih področjih gospodarskega in družbenega življenja, med drugim se je ukvarjal tudi s čebelarstvom in deloval v čebelarstvu.

Z 20 do 30 čebeljimi družinami je aktivno čebelaril več kot 50 let, ko pa mu zdravje in druge obveznosti, ki jih je imel, tega niso več dopuščali, je poskrbel, da je njegov čebelnjak ostal naseljen s čebelami, saj se je dobro zavedal pomena čebelarstva za kmetijstvo in ravnesje v naravi.

Po drugi svetovni vojni, ko je znova oživila Čebelarke družina Grosuplje, se je takoj vključil v njeno delo. Kmalu je bil izvoljen v upravni odbor, v katerem je s svojimi organizacijskimi sposobnostmi deloval dolga leta. Pozneje je postal tudi član nadzornega odbora, do svoje smrti pa je bil tudi član častnega razsodišča Čebelarkega društva Grosuplje. Kljub hudi bolezni se je še do zadnjega živo zanimal za društveno življenje in po svojih močeh sodeloval pri številnih dejavnostih društva.

Bil je napreden čebelar. Preizkušal je številne čebelarke novosti, svoje izkušnje pa je rad posredoval tudi manj izkušenim čebelarjem. Posebej se je izkazal pri graditvi čebelarkega doma na Spodnjem Blatu, saj je sodeloval tako pri organizaciji kot z materialnim prispevkom, s prevozi ali vsaj z nasveti.

Za svoje delo in zasluge v čebelarstvu je prejel odličje Antona Janše III. in II. stopnje ter plaketo ČD Grosuplje

Čebelarji ČD Grosuplje se mu še enkrat zahvaljujemo za vse, kar je dobrega storil za napredek čebelarstva v našem društvu.

Čebelarstvo Grosuplje

**JANEZ PULKO**

Konec meseca oktobra smo se za vedno poslovili od našega dolgoletnega člana Janeza Pulka. Rodil se je leta 1938 v Hajdošah pri Ptujju. S čebelami se je srečal že v otroških letih in tako že v rani mladosti spoznal lepote in tegobe dela s čebelami. V skrivnostni svet čebel ga je popeljal oče, ki je bil po vsem Dravskem polju znan kot napreden čebelar. Čebelarških spretnosti se je učil v čebelnjaku, ki še danes stoji ob negovi rojstni hiši. Tako se je že v otroških letih zapisal čebelam in jim ostal zvest do konca svojega življenja. Tudi ko sta si z ženo zgradila hišo in ustvarila družino, ni pozabil na te drobne žuželke.

Ko se je pojavila prva možnost, je ob svojem domu namestil prve panje s čebelami ter občudoval njihovo izletavanje in neutrudno delo. Ob čebelnjaku je preživel veliko prostega časa in užival v brenčanju žuželk. Vrsto let je bil dejaven član Čebelarkega društva Turmische. Če mu je dopuščal čas, se je udeleževal tudi sestankov, srečanj in strokovnih predavanj, na katerih je izpopolnjeval svoje znanje o čebelah. Zelo dejaven je bil tudi v vaški skupnosti in športnem društvu. Za svojo požrtvovalnost, nesebično delo in delo s čebelami je prejel tudi odličje Antona Janše III. stopnje.

Člani ČD Turmische ga bomo kot dobrega prijatelja in čebelarja ohranili v lepem spominu.

ČD Turmische



IZDELAVA ČEBELARSKE OPREME IN TRGOVINA

Logar

NOVO NOVO NOVO

KARTICA UGODNOSTI

Za naše zveste kupce smo pripravili
KARTICO UGODNOSTI,
ki vam nudi možnost nakupa izdelkov na sliki
po zelo ugodnih cenah z zbiranjem točk.

Plemenilček
Segeberger
iz stiroporja.



NOVO

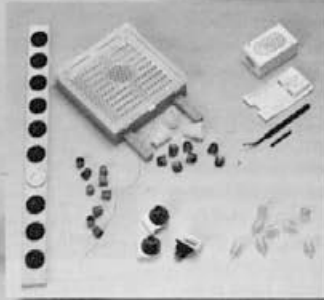
Hlapilnik
Nassenheider
za kontinuirano
izhlapevanje
mravljinčne kisline.



PRIBOR ZA OZNAČEVANJE MATIC PRIBOR ZA VZREJO MATIC PRIBOR ZA MATICE, BEGALNICE



Delovni čas trgovine:
od ponedeljka do petka
od 8.00 do 12.00
in od 15.00 do 18.00
ob sobotah
od 9.00 do 12.00



NAROČENO
BLAGO
VAM LAHKO
ODPOŠLJEMO
S PAKETNO
POŠTO.



Pri gotovinskem nakupu
čebelarke opreme
v vrednosti nad 10.000 SIT
priznamo čebelarjem
z veljavno čebelarstvo
izkaznico 4% popusta.

LOGAR TRADE, d.o.o.

Zupanova 1, 4208 Šenčur, tel.: 04 25 19 410, faks.: 04 25 19 415
e-pošta: info@logar-trade.si



Za mlade čebelarje

FRANC PREZELJ

MLADI ČEBELARJI SO TEKMOVALI

V soboto, 8. maja, so se mladi čebelarji iz vse Slovenije zbrali na tradicionalnem tekmovanju mladih čebelarjev. Letos je bilo že sedemindvajseto po vrsti, potekalo pa je na skrajnem zahodu naše Slovenije, v osnovni šoli Frana Erjavca v Novi Gorici.

Letošnje tekmovanje je bilo prava osvežitev v primerjavi s tekmovanji v minulih letih, saj je pravi praznik že to, da je bilo tekmovanje na Primorskem, kajti mladi tekmovalci se v ta konec naše domovine ne odpravijo prav pogosto. Minilo je namreč že kar nekaj let od zadnjega tovrstnega tekmovanja v tem delu Slovenije. Delo mentorjev s čebelarskim podmladkom je veliko bolj razvito na vzhodnem delu Slovenije, zato so tam pogostejša tudi tekmovanja.

Čeprav je bila pot na prizorišče za večino tekmovalcev zelo dolga in zato tudi naporna, se tekmovanja ni udeležilo nič manj mladih čebelarjev kot v minulih letih. Številni tekmovalci in njihovi mentorji so se od doma odpravili že pred četrto uro zjutraj, da bi pravočasno prispele v Novo Gorico. Za nameček jih je med vožnjo spremljalo in pozneje na cilju pričakalo še neprijetno vreme z dežjem. Vse to pa tudi zaradi truda prizadevnih gostiteljev ni vplivalo na razpoloženje. Vse priznanje za dobro voljo vseh gre celotnemu kolektivu osnovne šole Frana Erjavca in čebelarjem Čebelarskega društva Nova Gorica. Še posebej se moramo zahvaliti ravnateljici šole gostiteljice ge. Zorki Rajko in mentorju šolskega čebelarskega krožka g. Janku Bratini.

Med udeleženci smo pogrešali predvsem predstavnika

Medexa, sicer vsakoletnega donatorja daril za tekmovalce, g. Mižigoja. Gotovo se mu je moralo zgoditi kaj nepredvidenega, da s svojo navzočnostjo ni še bolj obogatil programa in da se mu nismo mogli osebno in javno zahvaliti za okusna darila.

Gostitelji so pripravili lep kulturni program, poskrbeli za vzoren potek tekmovanja, pripravili zelo lepo čebelarsko razstavo, ki so jo popestrili z zbirko več kot 2000 vzorno obdelanih metuljev. Metulji so last Novogoričana, gospoda Zadravca. Pokazali so nam, kakšna je Nova Gorica v Evropski uniji. Nikjer drugod ni opazna tolikšna sprememba ob vstopu v Unijo kot prav v tem mestu, saj državna meja poteka po sredini mesta. Z zanimanjem smo si ogledali mozaik, ki bo tudi zanamcem pričal, kako so se s petdesetletno zamudo podrli človeški nesmišljivi.

Ob predstavitvi dogajanj v okviru tekmovanja ni mogoče spregledati biltena tekmovanja, saj je pripravljen tako, da se ga ne bi sramovala nobena medijska hiša. Gotovo ni treba posebej omenjati, da so ga izdelali učenci šole gostiteljice pod vodstvom svojih mentorjev.

Tekmovalne ekipe so v popoldanskih urah z novimi vtisi in priložnostnimi darili zapustile slikovito Primorsko in po večini šele v večernih urah prispele na svoje domove.

Ob preverjanju znanja iz čebelarstva in življenja čebel so mladi tekmovalci pokazali vse znanje, ki so ga pridobili v iztekajočem se šolskem letu, rezultati pa so naslednji:

XXVII. DRŽAVNO SREČANJE IN TEKMOVANJE MLADIH SLOVENSkih ČEBELARJEV – OŠ FRANA ERJAVCA V NOVI GORICI

Št. dos. točk	Šifra	Šola, društvo, krožek	Tekmovalec št. 1	Tekmovalec št. 2	Mentor
SPLOŠNO PRIZNANJE					
VIŠJA SKUPINA					
97	301	OŠ Dobje	Ograjšek Mojca	Gračnar Damjana	Pušnik Boris
48	330	Vrtnarska šola Celje	Rozman Matej		Nikolovski Trajče
52	316	OŠ Sladki Vrh	Maher Barbara	Šmigoc Rok	Lorenčič Darko
55	322	Vrtnarska šola Celje	Štor Karmen	Goručan Tomaž	Nikolovski Trajče
58	317	Vrtnarska šola Celje	Mlakar Gregor	Fabinc Sonja	Nikolovski Trajče
59	319	Vrtnarska šola Celje	Trotošek Gašper	Štorman Konrad	Nikolovski Trajče
SREDNJA SKUPINA					
54	266	OŠ Frana Erjavca	Nanut Jana		Korenč Zora
61	253	OŠ Fokovci	Ferenček Matej	Novak Marko	Kozic Koloman
62	252	ČD Gerklje	Kepic Katja	Drobne Klara	Strupi Franci
62	258	ČD Velka – Sladki Vrh	Petek Polona	Ferk Sandra	Lorenčič Darko
65	224	OŠ Črna na Koroškem	Germadnik Aleš	Fekonja Monika	Sušnik Marjeta
65	257	OŠ Sladki Vrh	Mihaela Martinšek	Roškar Marko	Lorenčič Darko
65	253-1	OŠ Sveti Jurij – Rogoševci	Peter Buček	Gjurec Uroš	Madjar Jakob

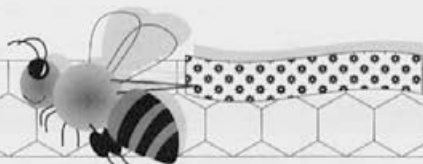


Št. dos. točk	Šifra	Šola, društvo, krožek	Tekmovalec št. 1	Tekmovalec št. 2	Mentor
NIŽJA SKUPINA					
30	142	OŠ Cerklje – podružnica Zalog	Zorman Jaka	Verbič Anže	Strupi Franci
45	147	ČD Velka – Sladki Vrh	Podhostnik Tadej	Zelenik Tadej	Lorenčič Darko
48	152	OŠ Frana Erjavca	Figar Luka	Bončina Jakob	Korenčič Zora
50	109	OŠ Smast	Soldat Špela	Volarič Petra	Sivec Marija
52	140	ČD Cerklje	Vojsk Miha	Verbič Klemen	Strupi Franci
54	134	ČD Krško	Medvešek Jure	Kerin Davor	Volčanjšek Suzana
55	117	ČD Gorišnica	Vrbancič Egon	Bešak Žan	Jožica Ranf Roškar
BRONASTO PRIZNANJE					
VIŠJA SKUPINA					
61	310	OŠ Antona Ingoliča Sp. Poljskava	Jug Rene	Šetar Tadej	Jedlovnik Norbert
61	320	Vrtnarska šola Celje	Pignar Aleksander	Furlan Tomaž	Nikolovski Trajče
64	318	Vrtnarska šola Celje	Kreže Boris	Čurč Domen	Nikolovski Trajče
64	321	Vrtnarska šola Celje	Zafran Andreja	Žafran Boštjan	Nikolovski Trajče
66	309	ČD Slovenska Bistrica	Prelog Mojca	Robar Gregor	Jedlovnik Norbert
79	315	OŠ Fokovci	Letina Patrik	Kozic Simon	Kozic Koloman
SREDNJA SKUPINA					
66	225	OŠ Prežihov Voranc – Ravne na Koroškem	Ramsak Barbara	Svetic Tilen	Sušnik Marjeta
67	223	OŠ Mežica	Praper Katarina	Marnarac Saldina	Sušnik Marjeta
69	213	ČD Šmarje pri Ješah	Jesenko David	Kvar Marko	Šimunič Ivan
69	251	OŠ Cerklje	Kepic David	Kralj Tinka	Strupi Franci
70	214	OŠ Šmarje pri Ješah	Javornik Bernarda	Kobal Valentina	Šimunič Ivan
70	215	OŠ Dornava	Černežel Iva	Kondrič Tamara	Golob Slavica
70	246	OŠ Selnica Ob Dravi – podružnica Sv. Duh	Pupaher Matic		Tripkovič Ksenija
70	256	OŠ Puconci	Panker Andreja	Šbul Peter	Car Karel
70	259	OŠ Poljčane	Židar Rok	Pišek Žiga	Pekovšek Vinko
71	204	OŠ komandanta Staneta Dragatuš	Matkovič Mitja	Žalec Martin	Medvešek Jožica
71	250	OŠ Cerklje – podružnica Zalog	Kotnik Anže	Štular Matevž	Strupi Franci
72	203	OŠ Medika	Simonič Blaž	Pečarič Janez	Gačnik Janez
72	237	ČD Krško	Kuselj Matic	Grajč Grega	Volčanjšek Suzana
74	211	ČD Tolmin	Sivec Maruša	Mohorič Kaja	Sivec Marija
74	234	OŠ Koprivnica	Jankovič Maja	Moškovič Eva	Zalokar Mirela
74	244	Dvojezična OŠ Prosenjakovci	Hahn Matej	Pocak Tomas	Kovač Suzana
NIŽJA SKUPINA					
58	160-1	Sveti Jurij – Rogoševci	Felkar Dominik	Vouri Jonatan	Madjar Jakob
58	110	ČD Tolmin	Volarič Eneja	Kurinčič Monika	Sivec Marija
58	148	OŠ Sladki Vrh	Šlebinger Boris	Gojčič Gregor	Lorenčič Darko
60	128	ČD Leskovec pri Krškem	Kovačič Tanja	Čermelič Filip	Zalokar Daniela
61	113	ČD Dornava	Zagoršek Anja	Čeh Mateja	Golob Slavica
62	101	OŠ Sveta Ana	Mukenaver Janez	Breznik Katja	Lorenčič Ivanka
62	106	OŠ Primoža Trubarja	Keršič Anže	Belaj Klemen	Jamnik Matija
63	102	OŠ Pivka	Dekleva Luka	Pirjevec Rok	Del Piero Ennio
63	141	OŠ Cerklje	Matjaž Vojsk	Grlič Tilen	Strupi Franci
63	150	OŠ Oplotnica	Šmid David	Belina Sašo	Dobrovnik Ivan
64	114	ČD Peter Močnik Studenci – Pekre	Kebrič Matic	Žilič Saneta	Čenanovič Ismet
64	130	OŠ Koprivnica	Klavžar Klemen	Klavžar Matej	Zalokar Mirela
SREBRNO PRIZNANJE					
VIŠJA SKUPINA					
80	307	ČD Gorišnica	Ranf Tomi	Korošec Damjan	Jožica Ranf Roškar
84	308	Srednja Kmetijska šola Maribor	Verdinec Erika	Potočnik Boris	Podjavoršek Andrej
86	314	Lesarska šola Maribor	Zafošnik Primož	Verdinec Tomaž	Ihus Aleš
94	302	ČD Planina pri Senci	Pušnik Jurij	Hvalček Aleš	Pušnik Boris
97	305	OŠ Kobariid	Žunko Žana	Raholin Petra	Sivec Marija
SREDNJA SKUPINA					
75	208	OŠ Gornja Radgona	Matavž Luna	Matavž Matic	Vereš Dragica
76	205	ČD Žiri	Oblak Gene	Jesenko Andrej	Frelj Jože
76	210	OŠ Kobariid	Koren Tjaša	Koren Tjaša	Sivec Marija
76	219	ČD Gorišnica	Peršič Špela	Valenko Matjaž	Jožica Ranf Roškar
76	261	OŠ Malečnik	Kociper Tanja	Špiler Santa	Harb Ignac
77	216	OŠ Malečnik	Šostarič Mojca	Špiler Santa	Čenanovič Ismet
77	228	ČD Peter Močnik, Studenci Pekre	Planjšek Andrej	Radivoj Maja	Munda Terezija
77	228	OŠ Cirkovce	Širovnik Alen	Furman Žan	Volčanjšek Suzana
77	236	OŠ Jurija Dalmatina Krško	Sober Blaž	Šoba Miran	Sivec Marija
78	212	OŠ Smast	Volarič Staša	Brešan Maja	Sivec Marija
78	217	OŠ Janja Padežnika Maribor	Fekonja Brina	Šnuderl Anja	Smojver Stanka
78	254	OŠ Janja Glazerja Ruše	Capl Katja	Frühlich Matic	Sračnik Tone
79	221	OŠ Miklavž na Dravskem polju	Matej Novak	Korošec Aleš	Šneider Vinko
80	209	ČD Peter Danjko – Gornja Radgona	Rožič Gregor	Bine Šedivy	Matavž Jože



Št. dos. točk	Šifra	Šola, društvo, krožek	Tekmovalc št. 1	Tekmovalc št. 2	Mentor
80	258	OŠ Rudolfa Maistra Šentilj	Tomažič Tamara		Pfifer Lidija
81	226	OŠ Marjana Nemca Radeče	Čeh Dejan	Oman Marino	Marolt Franci
81	229	OŠ Dušana Flisa Hoče	Jutriša Alen	Paulinič Žan	Pehant Ivan
82	207	OŠ Primoža Trubarja	Dolšak Klemen	Marolt Jani	Jamnik Matija
82	249	OŠ Pesnica	Rajšek Jaša	Kurečič Sara	Mlakar Marija
82	262	OŠ Malečnik	Berglez Brigita	Psajd Sabina	Zemljič Janez
NIŽJA SKUPINA					
65	118	OŠ Miklavž na Dravskem polju	Petek Matej	Petek Blaž	Šneider Vinko
65	146	OŠ Puconci		Marič Marina	Car Karel
66	104	OŠ Podzemelj	Grahek Aleš	Jurejevčič Toni	Gačnik Janez
66	137	Dvojezična OŠ Prosenjakovci	Kalman Goran	Gal Sandra	Kovač Suzana
68	111	OŠ Šmarje pri Jelšah	Pihler Domen	Mahajnc Aleš	Šimunčič Ivan
68	112	OŠ Dornava	Kvržič Aleksandra	Černezelj Ana	Golob Slavica
68	143	OŠ Fokovci	Solar Matej	Letina Doris	Koloman Kozic
68	151	OŠ Solkan	Krumberger Maj	Nemec Emanuel	Bratina Janko
69	115	OŠ Janka Pdežnika Maribor	Gašnjani Jamin	Šaberl Milha	Smojver Stanka
69	119	OŠ Pohorskega odreda Slovenska Bistrica	Štern Gene	Štern Žiga	Jedlovčnik Norbert
69	120	OŠ Antona Ingoliča Sp. Poljskava	Pavlin Polona	Falež Zala	Jedlovčnik Norbert
69	122	OŠ Mežica	Potočnik Uroš	Potočnik Ana	Sušnik Marjeta
69	129	OŠ dr. Pavla Lunačka Šentrupert	Zgonc Ana	Jerič Loreta	Gole Jožica
70	139	OŠ Pesnica	Rajšek Nena	Lešnik Luka	Mlakar Marija
71	132	ČD Dobova – Kapele	Volč Simon	Vizler Lara	Žmavc Jože
72	121	ČD Slovenska Bistrica	Štern Anton	Smolar Urban	Jedlovčnik Norbert
72	126	OŠ Dušana Flisa Hoče	Pleteršek Lucijan	Roškar Samo	Pehant Ivan
72	133	OŠ Jurija Dalmatina Krško	Levak Irma	Zupančič Katja	Volčanšek Suzana
73	105	OŠ Dobje	Obravec Gregor	Kovačič Tomaž	Pušnik Boris
73	123	OŠ Marjana Nemca Radeče	Kišek Andrej	Krajnc Žiga	Marolt Franci
ZLATO PRIZNANJE					
VIŠJA SKUPINA					
102	312	OŠ Maksa Pletersnika Pišece	Čizl Tanja	Umek Maja	Dušič Martin
103	303	OŠ Gornja Radgona	Rakuša Anja	Mišja Mihaela	Vereš Dragica
106	304	ČD Tolmin	Mohorič Karin	Volarič Andreja	Sivec Marija
107	306	OŠ Gorišnica	Kociper Matej	Valenko Tadej	Roškar Zdravko
107	313	OŠ Rudolfa Maistra Šentilj	Brus Amanda	Jančar Maja	Pfifer Lidija
112	311	OŠ Boštanj	Gračner Gregor	Skrinjnar Jan	Laura Ivan
SREDNJA SKUPINA					
83	202	OŠ Pivka	Volk Nika	Orel Martin	Del Piero Ennio
83	206	OŠ Dobje	Romih Urša	Horjak Mateja	Pušnik Boris
83	218	OŠ Gorišnica	Šober Katja	Reberc Eva	Roškar Zdravko
83	231	ČD Leskovec pri Krškem	Znidaršič Nina	Vizler Sara	Zalokar Daniela
83	239	OŠ Rudolfa Maistra Šentilj	Kavran Karmen	Gomaz Marko	Pfifer Lidija
83	243	Dvojezična OŠ Prosenjakovci	Šebok Martina	Koroša Aljoša	Kovač Suzana
84	242	OŠ Dobrovec	Kac Jan	Vežjak Denis	Šneider Vinko
85	222	OŠ Antona Ingoliča Sp. Poljskava	Fekonja Dejan	Soršak Sven	Jedlovčnik Norbert
87	230	OŠ Leskovec pri Krškem	Račič Katarina	Opravš Stanislav	Zalokar Daniela
88	201	OŠ Podzemelj	Jurjevčič Gregor	Brodarčič Jože	Gačnik Janez
88	227	OŠ Boštanj	Svečen Jaka	Švab Nino	Laura Ivan
88	233	Zveza čebelarških društev občine Trebnje	Lamosšek Barbara	Jerič Monika	Gole Jožica
88	247	OŠ Selnica ob Dravi – podruž. Gradišče	Bosnar Metod	Hartman Irenaj	Tripkovič Ksenija
89	235	OŠ Maksa Pletersnika Pišece	Omerzel Mojca	Teodorovič Danijel	Dušič Martin
90	245	OŠ Selnica ob Dravi	Robič Tomaž		Tripkovič Ksenija
91	232	OŠ dr. Pavla Lunačka Šentrupert	Bregar Tjaša	Majcen Slavka	Gole Jožica
NIŽJA SKUPINA					
74	103	OŠ Metlika	Janjac Ana	Prus Matjaž	Gačnik Janez
74	107	OŠ Gornja Radgona	Kokol Tadej	Polajžer Tjaž	Vereš Dragica
74	108	ČD Peter Danjko – Gornja Radgona	Korošak Aljoša	Volpaič Niko	Matavž Jože
74	116	OŠ Gorišnica	Ranfl Igor	Ranfl Simon	Roškar Zdravko
74	125	OŠ Dušana Flisa Hoče	Janžekovič Anja	Roškar Eva	Pehant Ivan
74	135	OŠ Rudolfa Maistra Šentilj v Slovenskih goricah	Garmut Blažka	Zelenko Urška	Pfifer Lidija
74	149	ČD Sevnica	Bregar Simon	Bec Niko	Laura Ivan
76	131	OŠ Maksa Pletersnika Pišece	Volč Sandra	Dirmbek Sara	Dušič Martin
78	127	OŠ Leskovec pri Krškem	Zalokar Katarina	Strgar Mojca	Zalokar Daniela
78	154	OŠ Malečnik	Gradišnik Matic Jan	Časar Miha	Zemljič Janez
80	124	OŠ Boštanj	Kurnik Matic	Kos Tine	Laura Ivan
82	144	OŠ Janka Glazerja Ruše	Žunko Vid	Prednik Sašo	Sračnik Tone

Mali oglasi



- PRODAMO** gasilsko vozilo TAM 5.500, letnik 1970, prevoženih 12.650 km, registrirano do 2. 11. 2004, inf. ☎ 041 351 442.
- PRODAM** več čebeljih družin in točilo na tri sate, inf. ☎ 01 53 42 836 – Upej, zvečer.
- PRODAM** točilo za med na štiri sate na električni pogon, nerjaveče, inf. ☎ 040 30 60 47.
- PRODAM** prikolico za osebni avtomobil za prevoz 10 AŽ-panjev 10S, inf. ☎ 04 23 12 252.
- PRODAM** tovorno prikolico z A-testom za osebni avtomobil s kesonom za prevoz 9 AŽ-panjev 9S, inf. ☎ 04 23 12 252.
- PRODAM** zabojnik s šestdesetimi starejšimi panji po zelo ugodni ceni, inf. ☎ 03 5732 143 ali GSM 031 378 158.
- PRODAM** petnajst čebeljih družin na AŽ-satju, inf. ☎ 01 436 73 50, zvečer.
- ZAMENJAM** dva nova opazovalna panja na dva AŽ-sata za čebelje družine na satju, inf. ☎ 04 20 46 626 ali GSM 040 343 588.
- PRODAM** 10 AŽ-panjev z družinami, inf. ☎ 051 368 284.
- PRODAM** bencinski agregat 220 V in 1600 W, inf. ☎ 05 366 14 69, po 20. uri zvečer.
- PRODAM** ugodno čebeljak – brunarico za 15 AŽ-panjev, inf. ☎ 03 544 29 03.
- PRODAM** trideset letnikov vezanega Slovenskega čebelarja od 1974 do 2003, agregat (Eisemann /G500) in električno gonilo za točilo, inf. ☎ 02 521 19 74.
- PRODAM** 30 novih polovičnih LR-naklad z Manleyjevim satnikom (brez žičenja – primerno za pridelavo medu v satju), inf. ☎ 041 580 151.
- PRODAM** nove AŽ-panje 10S ter prašilčke 5 in 7S, inf. ☎ 041 793 579.
- PRODAM** lipove satnike po zelo ugodni ceni, inf. ☎ 041 851 280.
- PRODAM** dvajset novih 5 AŽ-satarjev, inf. ☎ 07 49 87 836 po 19 uri.
- PRODAM** seme medovite rastline boreč, inf. ☎ 040 209 004.
- PRODAM** tri naseljene AŽ-panje AŽ 10S, 50 kg voska, tehtnico za pod panj in stiskalnico za kuhanje voščin, inf. ☎ 03 587 48 59. Goršek Franc, Finžgarjeva 14 Velenje.
- KUPIM** avtoprikolico za prevoz okoli 10 AŽ-panjev inf. ☎ 041 925 222.
- PRODAM** 46 naseljenih listovnih panjev, kasetni sistem, inf. Čuka Amalija, Kočevska reka 9A, inf. ☎ 01 894 02 25.
- PRODAM** dvajset družin na 9 in 10 AŽS in 20 naseljenih panjev srednjih KIRER, inf. ☎ 02 640 32 51.

POVERJENIKI ZA PASIŠČA

ČD DOLSKO – Pisne prijave za kostonjevo pašo z naslovom čebelarja prevaževalca, telefonsko številko in številom čebeljih družin, ki jih boste pripeljali na pašo, pošljite ali prinesite najpozneje do 1. junija 2004 na naslov: Gostilna »Pri Žerjavici«, Dolsko 16, 1262 Dol pri Ljubljani.

ČD IDRJA – Poverjenik je Alojz Rupnik, Črni Vrh 27 a, 5274 ČRNI VRH, ☎ 05 377 71 32.

ČD IG pri Ljubljani je za leto 2004 za poverjenike za pasišča določilo:

1. **Anton Koren**, Bičevje 1, 1000 Ljubljana, ☎ 01 425 96 56 ali GSM: 041 851 397, za katastrsko območje Tomišelj in podnožje Krma.
2. **Anton Maček**, Iška vas 40a, 1292 Ig, GSM: 031 398 209, za katastrsko območje Iška, Iška vas, Kot, Gornji Ig in Krim.
3. **Jože Piškur**, Dobravica 11a, 1292 Ig, ☎ 01 286 22 20, za katastrsko območje Brdo, Škrilje, Golo, Zapotok in Mokrc.
4. **Anton Primožič**, Vrbljenje 26, 1292 Ig, ☎ 01 286 36 21 ali GSM: 031 291 265 za katastrsko območje Vrbljene, Strahomer in podnožje Krma.

Za lokacijo stojišča se morajo zainteresirani čebelarji že pred oddajo pisne vloge dogovoriti s poverjeniki za pasišča. Vloge za posamezno pasišče sprejemamo do zasedbe pasišča. Vlogi je treba priložiti dokazila o zdravstvenem varstvu čebeljih družin.

ČD KAMNIK – zadolžena poverjenika, za Črnivec, **Ivan Galin**, Zavrh pri Črnicu 1, 1242 Stahovica, ☎ 01 832 57 48 in za Menino planino **Jože Bajde**, Laze 18a, 1219 Laze v Tuhinju, ☎ 01 834 70 69.

Vzrejamo matice čiste kranjske pasme!

JOŽEF HERBAJ

Nedelica 29 – 9224 TURNIŠČE

Naročila sprejemamo na telefonski številki:

02/572 14 70 in GSM 041 214 980.

Matice pošljemo tudi po pošti.





ČEBELARSTVO RIHAR - KOCJAN

Robert Kocjan s. p.

Gabrje 42, 1356 Dobrova

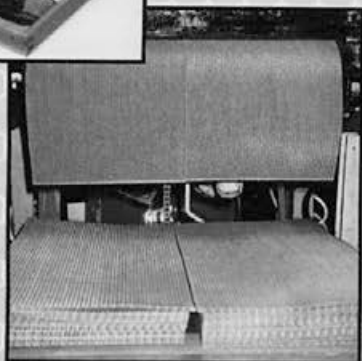
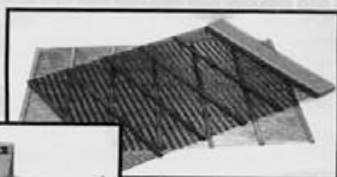
Tel.: ++386(0)1/ 364 11 06,

faks: ++386(0) 1/ 364 13 07

GSM: 031/351 964 – e-pošta: robineli@s5.net

Izdelujemo:

- žične matične rešetke
- testne mreže
- plastična obešala
- plastične odtočne pipe
- plastična razstojšča
- čebelarške lopatke
- lovilce rojev (lesice)
- sladkorne pogače
- rogljičene satnike iz lipe
- žico za žičenje



Izdelujemo kakovostne hladnovaljane satnice vseh dimenzij. Vosek steriliziran. Vosek in voščine menjamo za satnice takoj.



NOVO - NOVO - NOVO - NOVO

Odprli smo trgovino z vso preostalo čebelarško opremo.

Delovni čas:

**ponedeljek – petek od 8.–12. in od 15.–18. ure,
sobota od 8.–12. ure**

**Od 17. 7. do 8. 8. bo zaradi dopusta zaprto.
Junija, julija in avgusta bo trgovina ob sobotah
zaprta (po dogovoru).**

Čebelarjem z veljavno člansko izkaznico
priznamo popust!

ZMERNOST CEN - TRADICIJA - KVALITETA - IZKUŠNJE PRIDOBLENE V LASTNEM ČEBELARSTVU





APIS M & D, d.o.o.
MARKO DEBEVEC
 ČUŽA 7, 1360 VRHNIKA
 tel., faks: (01) 755 12 82

**Odprto: ob delavnikih od 9.–12. in od 16.–18. ure,
 ob sobotah od 9.–12. ure**

- IZDELUJEMO POLNOVREDNE BELJAKOVINSKE POGAČE ZA KRMLJENJE ČEBEL, PO ŽELJI Z DODATKOM TERAPEVTSKIH SREDSTEV
- APNENOGEL – NOSEMAGEL – STIMULANS – VAROGEL

NAROČENO BLAGO POŠIJEMO TUDI PO HITRI PAKETNI POŠTI.

- Vse čebelarje in čebelarska društva obveščamo, da izdelujemo hladno valjane, nelomljive satnice vseh velikosti. Vosek steriliziramo v oljnih sterilizatorjih pri 125 °C.
- Vosek odkupujemo po 680 do 800 SIT za kilogram.

PRIZNANO VZREJEVALIŠČE MATIC

Sprejemamo prednaročila za kakovostne, izbrane in označene matice kranjske pasme. Konec maja in junija lahko pri nas dobite čebelje družine na petih in sedmih satih.

NOVO! – Čebelarje in vzrejevalce matic obveščamo, da izdelujemo tri vrste PVC-matičnic, PVC LR-razstojšča in PVC-vijake za AŽ-zapore.

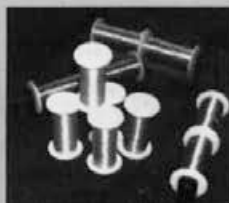
Vsem vzrejevalcem matic omogočamo še dodatni 5 % popust za PVC-matičnice!



**NIZKONAKLADNI, LR-,
 AŽ-panji 10-, 7- in 5-satni**



PVC-MATIČNICA



ŽICA CINK
 100 g – 199 SIT
 250 g – 399 SIT



**PREDELAVA VOSKA
 V SATNICE samo 180 SIT/kg**



SATNIKI AŽ in LR



**TRI- ALI ŠTIRISATNO
 TOČILO Z NOGAMI**



**DVOSATNO TOČILO
 Z NOGAMI**



**DVOSATNO TOČILO
 BREZ NOG**

**Točila so v celoti izdelana iz nerjaveče pločevine
 Kakovostna izdelava po ugodni ceni.**





SONARAVNO ZATIRANJE VAROE

HLAPILNIK BS-05

- UČINKOVITA UPORABA BREZ ROČNEGA URAVNAVANJA PRI SPREMEMBAH TEMPERATURE
- PREPROSTA UPORABA V STANDARDNIH AŽ- IN NAKLADNIH PANJIH
- POČASNO POVEČEVANJE KONCENTRACIJE MRAVLJINČNE KISLINE
- ZA VEČKRATNO UPORABO

NANOKEM, d.o.o.

Rečna ulica 6, Ljubljana

Tel./faks: +386 1/ 251 16 53, GSM: +386 41 863 876

PAKETNA DOSTAVA

IZDELOVANJE ČEBELJIH PANJEV



IDRIJSKA 10, 1360 VRHNIKA, TEL.: 01/755 13 17

GSM: 041/420 200

- AŽ-panji (9s, 10s, 12s)
- prašilčki (5s, 7s)
- lipovi satniki
- zaklade Debelak (9s, 10s)
- pitalniki Francič
- distančni vložki
- vehe za povezavo AŽ-panjev
- trietažni AŽ (10 s)
- AŽ-Kozinc 11 + 3

*Po želji izdelamo tudi druge vrste panjev. – Panji so iz masivnega smrekovega lesa, rogljičeni (cinkani).
– Blago vam lahko pošljemo po bitri pošti.*

Časopis Slovenski čebelar je ustanovilo »Slovensko čebelarstvo društvo za Kranjsko, Štajersko, Koroško in Primorsko« leta 1898.

Izdaja ga Čebelarstva zveza Slovenije, Brdo pri Lukovici 8, 1225 Lukovica.

Tel.: tajništvo (01) 729 61 00, uredništvo: (01) 729 61 14 (Janez Mihelič, GSM: 040/209 004), faks: (01) 729 61 32, Barbara Zajc 041/370 409

Elektronska pošta: tajnik Anton Tomec: anton.tomec@cebelarska-zveza-slo.si – pisarna Barbara Zajc: barbara.zajc@cebelarska-zveza-slo.si –

urednik Janez Mihelič: cebelarska.zveza.slo@siol.net

Izdajateljski svet: Lojze Peterle, Marjan Debelak, dipl. inž. arh., Janez Mihelič, univ. dipl. biol., dr. Jože Šnajder in dr. Aleš Gregorc.

Uredniški odbor: Janez Mihelič, univ. dipl. biol., dr. Jurij Senegačnik, Marjan Debelak, univ. dipl. inž. arh., čebelarSKI mojster Franci Maroli in dr. Aleš Gregorc.

Glavni in odgovorni urednik: Janez Mihelič, univ. dipl. biol., lektorica: Nuša Radinja, prof.

Letna naročnina za leto 2004 za nečlane je 9.500 SIT. Posamezna številka stane 850 SIT za člane oz. 900 SIT za nečlane skupaj z 8 % DDV.

Članarina skupaj z naročnino za Slovenski čebelar je 8.000 SIT. Člani lahko objavijo en brezplačen oglas (20 besed) na leto, nadaljnja beseda je 60 SIT.

Reklamni oglasi: Cela barvna stran na ovitku 120.000 SIT, v sredini 72.000 SIT, pol strani 36.000 SIT, tretjina strani 24.000 SIT, četrt strani 16.800 SIT, pasica 4.000 SIT.

Popust pri ceni za 3- do 5-kratno objavo je 10 %, za 6- do 10-kratno objavo 20 %, za celoletno objavo 30 %.

Splošni oglasi po 50 SIT za besedo, enako tudi za osmrtnice, ki vsebujejo več kot 40 besed. Cene so brez DDV.

Transakcijski račun ČZS: 18300-0013332037, matična številka ČZS: 5141729, davčna številka ČZS: 81079435, Sifra dejavnosti: 91.120.

Za naročnike iz tujine – devizni račun: LJ BA SI 2X-900-27260-6274/0 – je letna naročnina 50 USD.

Priprava za tisk: Prepress, d.o.o., Ljubljana, tisk: Tiskarna Ljubljana, d.d., 1295 Ivančna Gorica.

Oblikovanje naslovnice: Boštjan Debelak, dipl. inž. arh.

Glasilo **Slovenski čebelar**, ki ga izdaja Čebelarstva zveza Slovenije s sedežem na Brdu pri Lukovici 8, je vpisano v razvid medijev, ki ga vodi Ministrstvo za kulturo RS, pod zaporedno številko 585.

Pri financiranju revije Slovenski čebelar sodeluje Ministrstvo za šolstvo, znanost in šport RS.

Razstavno prodajni salon ČEBELARNA
v čebelarstvu Slovenije - Brdo pri Lukovici 8
Tel: 01 / 729 61 18; Fax: 01 / 729 61 31

Za večje skupine je
odprto izven delovnega
časa, po predhodnem
dogovoru.

Delovni čas: Od ponedeljka do petka, od 9. do
17. ure, v soboto od 8. do 13. ure, v nedeljo zaprto.

Odkupujemo
vosek

II 35 686 2004



900400254,6

COBISS

NOVO Že desetletja preizkušeno in

APIINVERT[®]
Krmni sirup

UPORABA:

- pospešuje hitrejšo zaleganje matic pri dražilnem krmiljenju,
- krmiljenje v brezpašnem obdobju,
- možno je pozno intenzivno krmiljenje, zaradi dobre prebavljivosti sirupa.

APIFONDA[®]
Krmna pogača

UPORABA:

- za spomladansko dražilno krmiljenje,
- za hitrejšo zaleganje matic,
- za krmiljenje v brezpašnem obdobju,
- za predčasno jesensko krmiljenje

APIPUDER[®]
Sladkor v prahu

UPORABA:

- za posebno dražilno krmiljenje,
- za hitrejšo zaleganje matic,
- za vzrejo matic (matičnikov).

Čebelarji in čebelarska društva

Po predhodnem naročilu vam **BREZPLAČNO PRIPELJEMO** stekleno embalažo, satnike, satnice, okvirje in ostali čebelarski pribor, na celotnem območju Slovenije, pri minimalnem znesku naročila 100.000 SIT

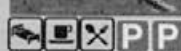
Naročila sprejemamo na: tel. 02/ 320 64 52

fax: 02 / 320 64 38 e-mail: embalaza@vema.si

Gostišče "PRI ČEBELICI"
v čebelarstvu centru Slovenije
Brdo pri Lukovici 8, Lukovica
Tel: 01 / 729 61 13; Fax: 01 / 729 61 31

50 + 80 sedežev v gostišču

domača hrana
(tudi z okusom po medu)



prenočitev vam nudimo v 10. opremljenih sobah



VELETRGOVINA
VEMA
Vizmarje 48, Vizmarje

Telefon: 02/320-64-52
Faks: 02/320-64-38
naročila: embalaza@vema.si

www.vema.si



Vzreja matic **DARKO GRM**

Hude Ravne 1 – Dole pri Litiji

Tel.: (01) 897 21 45 – GSM: 041 900 606

- Sprejemamo naročila za označene matice čiste kranjske sivke iz odbranih matičarjev pod nadzorom KIS.
- Ponujamo vam tudi matičnike črne barve za pridobivanje matičnega mlečka ali za vzrejo matic.



Prilagodljiva, večnamenska
podnica za nakladne LR- in
AŽ-panje.
Svetovna novost v čebelarstvu!

**V NEKAJ MINUTAH lahko spremenite AŽ-čebelarjenje
v SODOBNO NAKLADNO ČEBELARJENJE!**

Ponujam vam nakladne panje AŽ-mere, združljive z LR-panjskim sistemom, večnamensko podnico – tudi za pripravo rojev (ometences) in predelavo kristalizirane oz. melicitozne mane (podnica je združljiva z LR-nakladami) po načrtih univ. dipl. inž. Ivana Jurkoviča. Izdelujem tudi vse vrste satnikov.

PETER ZAKRAJŠEK, s.p.

Pretnarjeva 6, 1210 Ljubljana - Vizmarje
Tel.: (01) 512 62 51

Ugodne cene!