

OB PRAZNOVANJU OBČINSKEGA PRAZNIKA

Praznovanje občinskega praznika je vezano na določen uspeh partizanskih enot v narodnoosvobodilni vojni. V našem primeru je bila 12. septembra 1944 leta osvobodjena celotna Gornja Savinjska dolina. Zato je tudi primerno, da ob praznovanju v miru pregledamo, kaj smo storili, na kakšne uspehe se veže naš praznik danes, kaj je treba storiti, kakšne cilje si postavljamo in kaksno življenje si želimo.

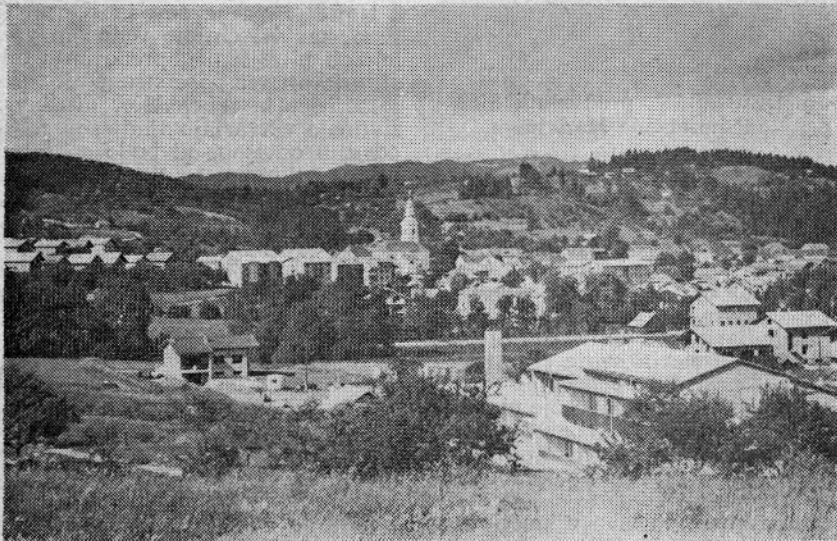
Vnaprej se opravičujem bralcu, da ne bom v tem priložnostnem članku mogel zapisati vsega, kar je aktualno in pomembno, kar daje svojstven pečat našim uspehom in porazom. Zato bom omenil le nekatera

žen in kaj to pomeni. Ko bosta tovarni izgrajeni in bosta delovali s polno kapaciteto, se bo znatno spremenilo celotno gospodarstvo občine: zabeležili bomo močan porast celotnega dohodka, število zaposlenih bo

naraslo, večal se bo čisti dohodek, da ne omenjamo vpliva, ki ga bo vse to imelo na celotno življenje v Gornji Savinjski dolini. Nikoli doslej še nismo imeli možnosti, da za praznovanje rečemo, da hkrati gradimo tri objekte, tri tovarne, od katerih je seveda najzahtevnejša tovarna ivernatih plošč. Zato lahko s ponosom zapišemo, da je to prelomni dogodek in za naše okvire velikanski uspeh delovnih kolektivov in vsega prebivalstva. Za realizacijo tega načrta pa so seveda bila potrebna določena odrekovanja zaposlenih in vseh drugih, vendar to v primeri s tem, kar bodo objekti pomenili, niso takšna, da bi kakorkoli ogrožala naš razvoj na drugih področjih.

Osrednja slovesnost občinskega praznovanja bo povezana z odprtjem nove sodobne, za kabinetni pouk zgrajene šole v Mozirju, ki nas bo veljala preko 300 milijonov S-din. V njej se bo šolalo preko ene četrtine vseh šoloobveznih otrok v občini. Najvažnejše pa je to, da je šola funkcionalno grajena tako, da bo omogočila uporabo sodobnih metod poučevanja, kar pomeni prvi uspeh v realizaciji programa razvoja šolstva v občini. S takim in podobnim dejanjem naša občinska skupnost dokazuje, da ne misli samo nase, marveč pripravlja vse boljše pogoje mlajši generaciji in zanamcem za osvajanje znanj in vrednosti, ki so tako potrebna sodobnemu človeku.

Po dolgem čakanju se del naše občine letos le vključuje v avtomat-
(Nadaljevanje na 2. strani)



Naselje Mozirje je v zadnjih letih precej menjalo svoje podobe. Izgrajenih je že precej novih hiš, še zlasti pa ga bo popestrila impozantna zgradba nove šole

dejstva, za katera smatram, da so bistvena v našem naprežanju.

Za preteklo leto — od praznovanja 25-letnice osvoboditve Gornje Savinjske doline do letošnjega občinskega praznika — lahko trdimo, da je bilo uspešno. Za praznik bomo odprli novo tovarno modne konfekcije »Elkroj« v Nazarjah, v izgradnji pa sta še dve tovarni: tovarna ivernatih plošč, ki jo gradi Gozdarstvo in lesna industrija Nazarje, in tovarna malih gospodinjskih strojev, ki jo gradi Tovarna gospodinjske opreme Gorenje iz Velenja. Če omenimo, da bo samo tovarna ivernatih plošč stala ca. 5 milijard starih din, potem nam je jasno, kolikšen napor je vlo-

SKUPŠČINA OBČINE IN
DRUŽBENO POLITIČNE ORGANIZACIJE

čestitajo
vsem občanom
za praznik občine
12. september

Ob praznovanju občinskega praznika

(Nadaljevanje s 1. strani)

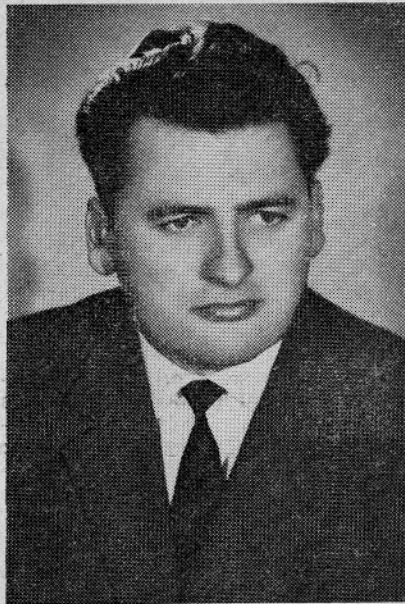
sko telefonsko omrežje. To je začetek moderne povezave Gornje Savinjske doline s svetom. To pa seveda ni vse, kar smo storili v preteklem letu. Zaradi omejenega prostora se moramo poslužiti v nadaljevanju samo naštevanka. V letošnjem letu so v izgradnji ponovni številni kilometri gozdnih cest, do Igle smo pripeljali asfaltni trak, modernizirajo se številne zasebne kmetije v občini, povečuje se kmetijska proizvodnja, skoraj vse delovne organizacije povečujejo proizvodnjo, svoj dohodek in dohodek na zaposlenega (poprečni osebni dohodki so se dvignili od 890 din v lanskem letu na 1130 v letošnjem prvem polletju), močno se je v letošnjem letu povečal turistični promet, urejujejo se komunalni problemi (modernizacija stranskih cest v Mozirju in na Ljubnem, ureditev središča Luč, modernizacija vodovodov na Ljubnem in v Gornjem gradu itd.), da v nadaljevanju ne omenjam še drugih del, ki so bila opravljena v posameznih krajih, za katera so občani prispevali ogromna sredstva. Samoprispevek ljudi za urejanje krajevnih problemov je bil stalna oblika dela v preteklem in je v sedanjem obdobju.

Tega, kar sem doslej naštel, ne poudarjam zato, da bi se udobno zleknil in samozadovoljno meli roke, za vnaprej pa prepuščati toku in stihiji, da opravita svoje. Hotel sem le opozoriti na to, da smo pravzaprav silno nezadovoljni z našim napredkom le marsikaj napravili in da uspehi niti niso majhni, čeprav se često v stiski vsakodnevnih naporov, težav in stranpoti izgubljajo. Kar pa smo napravili, naj bo samo temelj, na katerem moramo graditi zgradbo jutrišnjega dne. Le-ta pa mora biti grajena trdno in uspešno in s ponosom predana našim otrokom. Najpomembnejše pri zidavi komplicirane gradnje jutrišnjega dne pa je, da bomo vselej vedeli, kaj hočemo, da si postavimo čvrste programe in cilje, da si ustvarimo vizijo bodočnosti in da za realizacijo teh ciljev delamo vsi.

Prve korake v ustvarjanju programa in ciljev daljšega obdobja smo že naredili. Ob praznovanju prihodnjega občinskega praznika bi se morali pohvaliti, da že vemo, kaj hočemo, da smo postavili konture nadaljnega razvoja. Katera pa naj bi bila izhodišča nadaljnega razvoja? Naštevam le nekatera:

Prvo in osnovno gibalno našega nehanja in pehanja za boljši jutrišnji dan naj bo osredotočeno na človeka. Zato si bomo morali prizadevati ustvarjati takšne človeške odnose, v katerih bo vsak posameznik imel občutek, da lahko živi polno ustvarjalno življenje, da je soudeležen pri ustvarjanju in delitvi. Pot k realizaciji tega cilja pa je lahko samo samoupravno delovanje na vseh področjih življenja. Zato je treba negovanju samoupravnih odnosov na vseh ravneh posvečati največjo skrb.

V tem zapisu smo že poudarili, da je pogoj napredku tudi naš jasno zastavljeni cilj, naše znanje o tem, kaj hočemo. Če hočemo to spoznati, moramo imeti sposobne ljudi. Zato je treba šolanju kadrov posvetiti večjo skrb kot kdajkoli prej. Danes



Jože DEBERŠEK, predsednik Skupščine občine Mozirje

ni več prednost, kako ti je narava nekaj ponudila, marveč je prednost v tem, ali ima neko območje ljudi, ki imajo znanje in sposobnosti pridobiti sredstva, da se naravna prednost izkoristi.

V razvijanju koncepta razvoja Gornje Savinjske doline morajo sestavljalci usmeriti svoje cilje predvsem na naslednja področja:

Gozdarsko-lesno področje mora že zastavljene cilje in programe realizirati, postavljati pa vedno nove, ker bo to področje še dalj časa ostalo kot osnovno.

Zastavljena politika v kmetijstvu, zlasti zasebnem je v danem trenutku edina alternativa nadaljnega razvoja.

K realizaciji te politike pa je treba pristopiti z večjo vehemenco, večjimi sredstvi in močnejšo samoorganizacijo.

Najbolj potrebni pa smo čvrstega programa na celotnem področju turističnega razvoja. Od besed je treba k dejanjem, toda kako! Bilo je že mnogo lepih in načetih idej, realiziranih pa bore malo. Vse nakopičene probleme tega področja moramo razčistiti in postaviti čvrste zasnove. Samodejno ne bo šlo. Tu nas čaka še veliko nalog in težav, ker moramo ustvariti še precej predpogojev: cestno omrežje, avtomatizacija telefonije na celotnem območju občine, komunalna ureditev krajev, urbanizacija itd. V nečem pa si moramo postati enaki, sicer bo zastoj govoriti o turističnem razvoju: Vse kar bo nastajalo, mora biti temeljito

preštudirano, mora biti vkomponirano v naše razmere, predvsem vgrajeno v prečudovit svet gora in gozdov. Vse preveč je hotenj in želja, da tu prevlada stihija. Naravne lepote so samo enkratne in omejene, če jih bomo zapacali, madežev ne bomo mogli izbrisati. Menim, da jih imamo dovolj, zato je naša odgovornost toliko večja.

Področja, ki smo jih morda doslej nekoliko zanemarili ali pa nismo videli v njih bodočnosti, je treba dvigniti na površje, postaviti programe in jih realizirati (kot primer navajam predelavo rečnega prodca, na katerem smo bogati, izdelavo opeke v Homu, za kar so po mnenju strokovnjakov vsi pogoji).

Za razvoj šolstva je podroben program že izdelan. Potreben bo precejšen napor. Za dozidave in prizidave v šolah Rečica ob Savinji, Ljubno ob Savinji, Luče, Gornji grad bo potrebnih preko 1 milijardo S-din. Če hočemo učeči se mladini ustvariti pogoje za boljše šolanje, potem je to naša sedanja dolžnost.

Poskušal sem le našteti nekatere izmed temeljnih nalog jutrišnjega dne. Vsekakor jih nisem izčrpal.

Najtežje pa je seveda odpraviti tisto, kar vsi čutimo vedno in vselej: ob hitrejšem napredovanju odstranjevati vse naše stranpoti, zmote, krivice in težave. Ker družbeno življenje ustvarjajo ljudje, je torej od njih odvisno, ali bodo sposobni premagati in presegati tudi napačno. Torej odvisno je od nas samih.

Menim, da ni nobenega razloga, da bi bili črnogledi, ako bomo sposobni izkoristiti možnosti, ki se nam ponujajo. DEBERŠEK Jože



Na nedavni turistični prireditvi v Gornjem gradu, »Čebelarskem prazniku«, je bilo po ocenah prireditev preko 5000 obiskovalcev

ALI RES TAKO VISOKI ZASLUŽKI?

Pri podjetju GLIN Nazarje je pri nekaterih dejavnostih način dela takšen, da je točne uspehe rezultatov dela mogoče ugotoviti šele za daljše obdobje ali takrat, ko je nek objekt gotov. Med tem časom zaposleni dobivajo le akontacije plače, ki jim pripadajo po pravilniku podjetja, ko pa je napravljen obračun vseh gotovih del, se izplača tudi gibljivi del zaslužkov. Takšen obračun za I. polletje je bil napravljen za nekatere dejavnosti podjetja GLIN. Ker so se razširile govornice, da je bil ta obračun nepravilno in so nekateri neupravičeno prejeli velike zneske, zato podajamo obrazložitev, kako je prišlo do izplačila večjih vsot nekaterim posameznikom.

Glede na to, da pravilnik podjetja določa, da se v gozdarski dejavnosti, pri gradbeništvu in nekaterih drugih dejavnostih ugotavljajo učinki za daljše obdobje je bil izplačan gibljivi del za te dejavnosti za 6 mesecev letošnjega leta.

Tako je bil napravljen obračun za gradbeno dejavnost in za lesnoindustrijsko dejavnost. Od gozdnih obratov je bil napravljen obračun samo za obrat na Ljubnem ob Savinji vsi ostali obrati pa bodo obračunali svoje uspehe šele jeseni.

Tako so nekateri vodje obratov prejeli nagrade za 6 mesečno delo, ki so znašale od 1.000 din do 3.000 din. Tudi vsi ostali delavci, zaposleni v teh obratih, so prejeli večje ali manjše zneske, vse seveda v okviru uspehov, ki so jih imeli pri delu. Vse te nagrade so bile izplačane po osnovah, ki jih določa pravilnik o delitvi dohodka in čistega dohodka.

Popolnoma neresnične pa so vesti, da so nekateri vodje obratov prejeli zneske, večje celo od 7.000 din. V skupnem znesku, ki ga prejmejo ob izplačilu, je lahko zajeto več postavk, kot je normalni mesečni zaslužek, nagrada za večmesečno delo, terenski dodatek in ostala morebitna izplačila. Nagrade se lahko obračunajo za daljše obdobje, izplačajo pa se enkratno, zato je nekaterim nerazumljivo, od kod posameznikom ta

ko visoki zaslužki v mesecu juliju. V kolikor bi te nagrade izplačevali mesečno, bi ne bilo nikakršnih pripomb, ker za en mesec to ne znese več kot 200 do največ 500 din. V slučaju, da obrat ne bi delal dovolj uspešno, pa lahko sledijo tudi odbitki, ki prav tako bremenijo največ vodje obratov, ki bi se jim v tem slučaju odtegnili največji znesek.

V preteklih letih je bilo večkrat veliko pripomb, zakaj pri podjetju GLIN ni pravilnika, ki bi stimuliral zaposlenega, da bi delal čim uspešnejše. Letos, ko smo tak pravilnik začeli uporabljati in je vsakemu posamezniku omogočeno, da za svoje

delo dobi ustrezno nagrado, pa se že pojavljajo kritike, da je to nepravilno. Res je, da so nastale pri zaslužkih velikanske razlike, toda velik zaslužek pove, da je ta, ki ga je prejel, tudi uspešno delal. Za primerjavo lahko damo zaslužke pri delavcih v gozdarski dejavnosti. Čeprav so normativi za vse enaki, nekateri delavci zaslužijo samo 700 din mesečno, drugi pa celo 3.000 din in več. Danes namreč še nismo tako daleč, da bi vpliv uspešnosti pri delu lahko izločili. Kdor dela uspešno in veliko, ga je treba tudi primerno nagraditi, ker le tako lahko dosežemo dobre uspehe pri delu.

Ker je vsak začetek težak, je razumljivo, da tudi pri našem nagrajevanju še ne teče vse brez hrib in težav. V kolikor se bodo pojavile nepravilnosti, jih bo treba sproti odstranjevati, kar je seveda potrebno in nujno. Tako bo nov način nagrajevanja iz leta v leto dal boljše rezultate in pravilno razdeljeval zaslužke po uspehih pri delu.

Valte Franc

Polletni uspeh v GLIN Nazarje

Podobno kot preteklo poslovno leto je podjetje GLIN Nazarje tudi I. polletje letošnjega leta uspešno zaključilo.

Planskega fizičnega obsega proizvodnje v gozdarstvu sicer niso dosegli, za kar pa so obstajali objektivni razlogi. Letni plan proizvodnje je bil dosežen v I. polletju le 45 %, vendar ga bo mogoče do konca leta realizirati. Zastoj v gozdarstvu je povzročila dolga zima in pomanjkanje delovne sile, vendar se je stanje v gozdarstvu z uvedbo terenske

ga dodatka občutno izboljšalo.

Ker je lesna industrija zelo odvisna od gozdarske dejavnosti, je pomanjkanje hlodovine v prvih mesecih letošnjega leta vplivalo na žagarsko dejavnost, ki je zato dosegla letni plan le 46 %. Pomanjkanje surovin je čutil tudi obrat skoblenih tramov, ki iz istih razlogov ni mogel normalno obratovati. Obrat oken je dosegel letni plan 39,2 %, vendar to ni posledica v pomanjkanju surovin, temveč v tem, ker smo za drugo polletje planirali za 50 % večjo proizvodnjo zaradi povečanja kapacitet tega obrata. Ostali obrati, to so vrata, rolete z opazem, ladijska tla in embalaža so presegli količinski polletni plan.

Ker je bila situacija na trgu ugodna, ni bilo večjih problemov s prodajo in je lahko celo proizvodnja zabojev na račun večjega povpraševanja občutno porasla, medtem ko je v zadnjih letih vseskozi upadala. Tako se je blago hitro prelilo v denar, zato pa smo imeli na razpolago vedno dovolj obratnih sredstev, za katera bi sicer morali najemati kratkoročne kredite pri bankah.

Na skupni polletni uspeh je vplivalo več faktorjev. Upoštevati moramo, da so se nabavne cene hlodovine v primerjavi s prejšnjim letom precej povečale, kar nam je poslovni uspeh zmanjšalo. Prav tako so se povečali osebni dohodki zaposlenih v povprečju za 19,8 %. To razliko smo delno uspeli pokriti z zvišanjem prodajnih cen svojih izdelkov, z boljšo organizacijo dela in z uvedbo stimulativnega nagrajevanja, ki vzpodbuja vse zaposlene, da prihranijo čimveč na stroških.

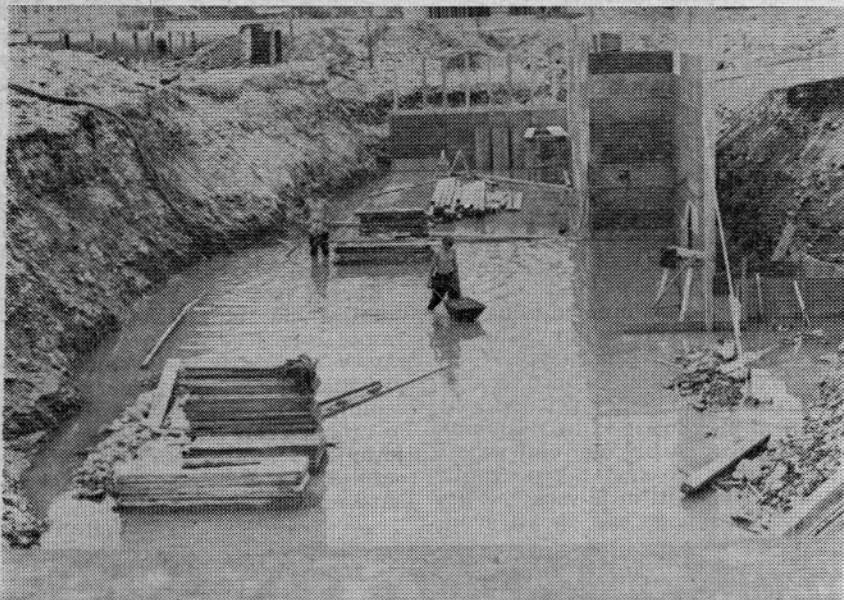
(Nadaljevanje na 4. strani)



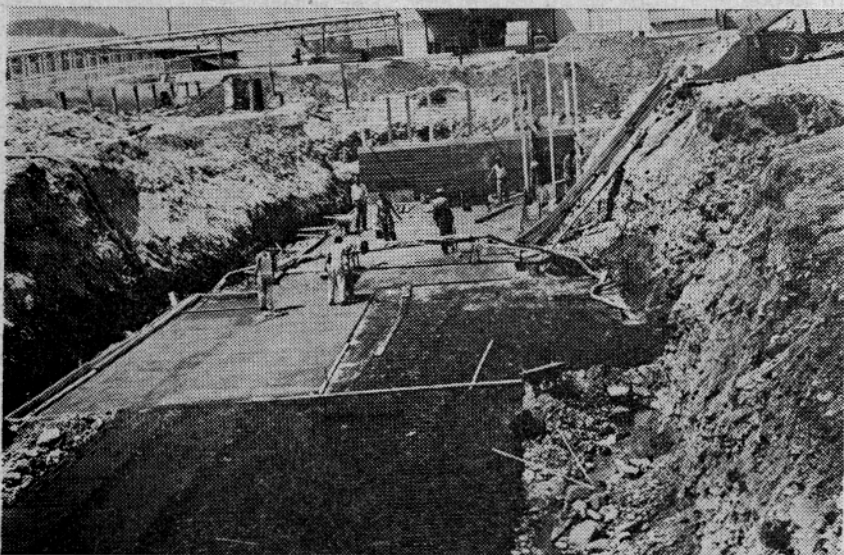
V teh dneh so delavci gradbenega podjetja »Gradbenik« Ljubno ob Savinji in ostali zelo pospešeno delali pri urejevanju okolice nove šole

GRADBENA DELA POTEKAJO USPEŠNO

V našem glasilu smo že poročali o novi tovarni, ki se gradi pri GLIN Nazarje. Tovarna ivernih plošč in njena izgradnja postaja vse bolj resnična. Za naše bralce objavljamo nekaj fotografij te gradnje.



V začetku gradbenih del pri izgradnji tovarne ivernih plošč v Nazarjah je izvajalcem precej nagajala talna voda



Ko je bila položena osnovna betonska podlaga so lahko dela stekla veliko bolj normalno

Polletni uspeh v GLIN Nazarje

(Nadaljevanje s 3. strani)

V letu 1970 smo si zadali tudi velike obveznosti z novimi investicijami predvsem v lesni industriji, kjer lahko pričakujemo hitre uspehe in ugodne finančne rezultate.

Ce napravimo kratek pregled polletnega računa, lahko ugotovimo, da se je celotni dohodek podjetja povečal v I. polletju leta 1970 v primerjavi z istim obdobjem leta 1969 za 7,2 odstotka.

V prvem polletju leta 1970 smo porabili za 277,8 % več sredstev, ustvarili pa smo za 30,5 % več podjetniške akumulacije. Če primerjamo ta dva podatka z istim obdobjem preteklega leta, potem lahko zaključimo, da smo sicer v letošnjem obdobju porabili več sredstev, toda s temi sredstvi smo ustvarili za 30,5 % več podjetniške akumulacije, to pa pomeni, da mo bolje gospodarili, kot v istem obdobju lanskega leta.

Poprečni osebni dohodek na zaposlenega je se v I. polletju leta 1970 povečal za 172,92 din in znaša 1.044,70 din.

Za vse te uspehe je prav gotovo več vzrokov. Delno je k temu pripomogla gospodarska konjunktura in s tem ugodna prodaja vseh naših izdelkov, velik delež za to pa ima gotovo tudi večje prizadevanje strokovnih služb in delavcev celotnega našega kolektiva.

Pravilno poslovno odločanje ima velik vpliv na sam poslovni uspeh. Kaj proizvajati, da bo zaslužek čim večji, je pri nas še vedno zelo pomembno. Zato smo v letošnjem letu predvideli povečanje proizvodnje predvsem tistih proizvodov, ki dajo največ akumulacije, to so okna, vrata, rolete, ladijska tla in skoblani trami. To proizvodnjo bo treba tudi v bodoče povečevati, v kolikor bodo to dovoljevale proizvodne kapacitete in ugodan situacija na tržišču.

Odločilni ukrepi bodo potrebni tudi v gozdarstvu, kjer bo treba nabaviti primerno mehanizacijo, ker bo delovna sila v gozdarstvu vedno dražja, poleg tega pa tu občutimo iz leta v leto večje pomanjkanje.

Le s takimi odločitvami bomo lahko ustvarili boljše poslovne rezultate, izboljšali delovne pogoje in povečali življenjski standard vseh zaposlenih.

VALTE F.

Športna dejavnost pri GLIN

V nedeljo, dne 5. julija so člani delovnega kolektiva pri podjetju GLIN Nazarje odigrali prijateljsko nogometno tekmo. Srečali sta se nogometni ekipi članov uprave in stavbnega pohištva. Po enakovredni tekmi so končno zmagali člani uprave z rezultatom 3:2.

Ustanovitev nižje gimnazije Mozirje

Letos bo minilo 25 let od ustanovitve nižje gimnazije Mozirje. To je bil prvi srednješolski zavod v Gornji Savinjski dolini. Za to ima največ zaslug takratni odbor OF v Mozirju. Sola je imela svoje prostore najprej v posloplju osnovne šole v trgu, naslednje leto pa se je preselila v adaptirane prostore na Brdce. Njen prvi ravnatelj je bil pokojni Franc Hribernik.

Vajd F.

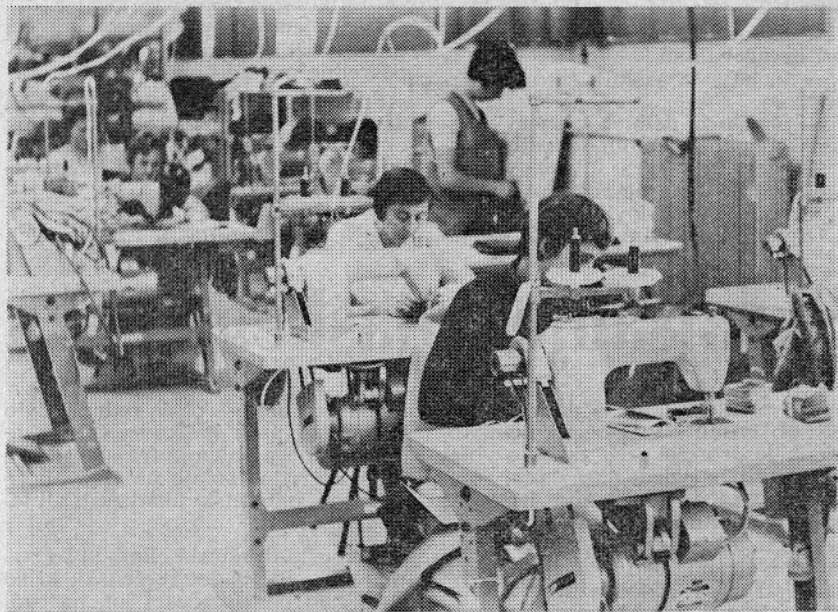
POMEMBEN DELOVNI USPEH

Delovni kolektiv modne konfekcije »Elkroj« Mozirje se vključuje v praznovanje letošnjega občinskega praznika na svoj način. Ravno v tem letu so dokončali z gradnjo nove tovarne v Nazarjah. Nekajletna vlaganja in smoodrekanja delovnega kolektiva ravno v teh dneh dobivajo svoje priznanje. Nova tovarna bo odprta ob priliki praznovanja občinskega praznika. Prav je, da v tem trenutku povemo nekoliko besed o tem kolektivu in rezultatih, ki jih dosega.

Delovni kolektiv »Elkroja« je nastal iz obrtniške krojaške delavnice. Vse do leta 1968 je njihova proizvodnja potekala v zelo tesnih in neprimernih delovnih prostorih. Kljub temu je kolektiv iz leta v leto povečeval svojo proizvodnjo in večal število zaposlenih. V letu 1968 so z delnimi adaptacijami obstoječih prostorov uspeli še bolj povečati svojo proizvodnjo in tudi število zaposlenih. Nova tovarna, v katero so se preselili sedaj, te možnosti še precej

več vrst in šestnajst števil, bodo po njihovih predvidevanjih že v septembru dosegli 10 milijonov vrednosti proizvodnje. V lanskem letu so to število dosegli v novembru. Ob polletnem obračunu so zabeležili sedem milijonov proizvodnje.

Objekt, ki so ga zgradili, je terjal precej naporov. Da so ustvarjeni sodobni pogoji za delo, je bilo potrebnih precej investicijskih vlaganj. Celotna investicija je znesla preko tri milijone dinarjev. Od tega sama



Delovni pogoji v novi tovarni so za zaposlene veliko bolj ugodni kot so bili prejšnji, v starih obratih

povečuje. Da je temu res tako, lahko ugotovimo, če povemo, da so konec maja tega leta zaposlovali 165 ljudi, ko so bili še v starem obratu, v novi tovarni jih zaposlujejo že 192. Osebnih dohodki so v povprečju višji od občinskega povprečja. Za prvo polletje znašajo 1150 dinarjev. Delovni kolektiv je sprejel odločitev, da osebnega dohodka izpod 700 dinarjev ne sme več biti. Dejstvo je, da v zadnjih nekaj mesecih niso izplačali, seveda za poln delovni čas in sto odstotno izpolnjevanje delovnih obvez, osebnega dohodka izpod 800 dinarjev. Zelo pohvalno je tudi to, da je bilo članom kolektiva za letne dopuste izplačano po 500 dinarjev. V regresiranje dopustov so bili vključeni tudi nezaposleni družinski člani, seveda za manjšim zneskom kot zaposleni.

Delovna organizacija dosega v svoji proizvodnji precejšnje rezultate. V proizvodnji hlač, katerih delajo

stavba dva in oprema en milijon. Delovni kolektiv je moral skupno s svojimi kooperanti zagotoviti približno polovico potrebnih sredstev, ostalo pa so krediti. Rezultat takšnih investicijskih vlaganj je, da danes skoraj dvesto zaposlenih ustvarja v sodobnih proizvodnih pogojih, ki dajejo možnosti večjega zaslužka in še hitrejšega nadaljnega razvoja. S samo lokacijo objekta v Nazarjah so se približali večini zaposlenih, kar člani delovnega kolektiva zelo pozdravljajo.

Delovna organizacija se v celoti zaveda potrebe, da si mora zagotoviti ustrezno število sposobnih strokovnih kadrov. Zaradi tega so vpeljali sistem izrednega in tudi rednega šolanja na srednji tekstilni šoli v Kranju in na ostalih šolah. V pripravi je tudi program za pridobivanje polkvalifikacij, ki bo izveden v letu 1971.

Herček H.

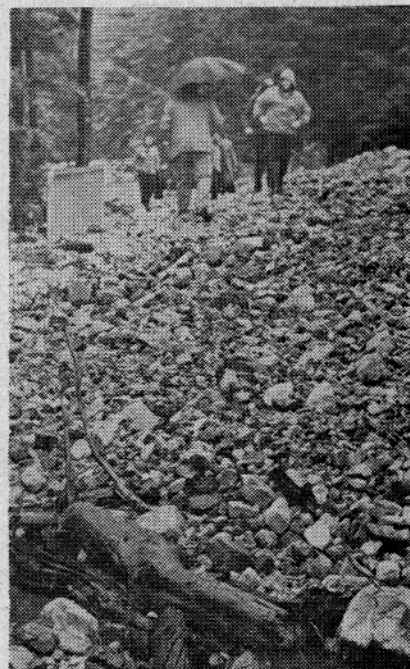
EKONOMISTI BODO USTANOVILI SVOJE DRUŠTVO

V začetku julija 1970 je bil v Mozirju razgovor ekonomistov, ki so zaposleni v delovnih organizacijah na območju naše občine. Razgovor je sklical predsednik občinske skupščine tov. Jože DEBERŠEK. Pogovarjali smo se o gospodarski problematiki naše občine in o načinu skupnega dela vseh ekonomistov, ki delajo na našem območju. Sklenili smo, da ustanovimo društvo ekonomistov, v katerega bi bili vključeni poleg diplomantov visokih in višjih šol ekonomske smeri tudi ekonomski tehniki.

Velik del razprave je bil posvečen temu, da je za našo dolino neobhodno potreben plan srednjeročnega in dolgoročnega družbeno-ekonomskega razvoja, v čigar izdelavo naj bi se vključili vsi strokovnjaki, ki delajo v občini. Društvo ekonomistov naj bi bilo v sodelovanju z drugimi strokovnimi združenji, kot na primer z društvom inženirjev in tehnikov, nosilec izdelave plana.

V razgovoru smo prišli do zaključka, da je ustanovitev društva ekonomistov smotrna; v ta namen je bil da pripravi vse potrebno za ustanovitev iniciativni odbor z nalogo, da pripravi vse potrebno za ustanovno skupščino, ki bo predvidoma v drugi polovici septembra.

D. Miklavc



Posledice neurja, ki je divjalo v Logarski dolini, so bile precejšnje, zlasti velika je bila materialna škoda. Na sliki vidimo, koliko je hudournik nanesel kamenja in peska na ovinec ceste pri bifeju »Rinka« v kotu Logarske doline

Odmera in pobiranje prispevka iz osebnega dohodka od kmetijske dejavnosti

Pobiranje prispevkov in davkov

Davčna uprava pobira prispevke in davke skozi vse leto. Pri pobiranju ločimo dve stopnji oziroma dva načina. V prvem primeru prispevni oziroma davčni zavezanci sami plačujejo svoje zapadle prispevke in davčne obveznosti tako, kot te od njih terjajo davščinski predpisi, v kolikor se pa posamezen zavezanec izogiblje rednemu plačevanju družbenih obveznosti, mora davčna uprava uporabiti ustreza sredstva prisiljevanja oziroma mora od takih zavezancev prisilno izterjati zapadle prispevke in davke, kar predstavlja drugi način pobiranja družbeni skupnosti pripadajočih prispevkov in davkov.

Prispevki iz osebnega dohodka od kmetijske dejavnosti se plačujejo v enakih trimesečnih obrokih, ki zapadejo v plačilo vsakega prvega v trimesečju, plačani pa morajo biti v 45 dneh po zapadlosti. To pomeni, da mora biti I. akontacija plačana najkasneje do 15. februarja, II. akontacija do 15. maja, III. akontacija do 15. avgusta in IV. akontacija do 15. novembra tekočega leta.

Dokler ni končan postopek o odmeri prispevka, mora zavezanec plačevati akontacije na podlagi odločbe o odmeri prispevka iz zadnjega leta. Tako sta običajno prvi dve akontaciji odmerjeni na podlagi odmere iz prejšnjega leta, medtem ko sta tretja in četrta akontacija že dejansko ugotovljeni v odmernem postopku za tekoče leto. Četrta akontacija znaša 25 % od celotne obremenitve, tretja akontacija pa je razlika med celotno obremenitvijo ter prvo, drugo in četrto akontacijo. Če zavezanec vplača več prispevka ali davka, kot je bil dolžan plačati, ima pravico zahtevati povračilo razlike. Če tega ne stori, se preveč vplačani prispevek všteje v naslednja odplačila. Od prispevkov, ki jih zavezanec ne plača v predpisanih rokih, se zaračunajo 9 % zamudne obresti. Zavezanec lahko vloži prošnjo za odlog plačila prispevka. V kolikor davčna uprava tako prošnjo ugodno reši, zavezancu ni treba plačati zamudnih obresti oz. stroškov prisilne izterjave, če v ponovno določenem roku prispevek ni plačan, lahko davčna uprava obrachuna omenjene in morebitne druge stroške tudi za nazaj.

Od zavezanca, ki zapadlega prispevka ni plačal v predpisanem roku, se prispevek prisilno izterja. Za prisilno izterjavo prispevka ali davka je dovoljeno seči na vse premoženje razen dohodka in terjatve, ki so izvzeti od prisilne izterjave. Od prisilne izterjave so izvzeti:

— predmeti osebne rabe in potrošnje, ki so zavezancu in njegovi družini nujno potrebni;

— orodje, instrumenti in druge priprave ter znanstvena in strokovna literatura, ki so neogibno potrebni

zavezancu in njegovim družinskim članom za opravljanje poklicne dejavnosti oziroma za šolanje razen, če zapadli prispevkov ne plačajo v šestih mesecih od dneva, ko so zapadli v plačilo;

— pri kmetijskem proizvajalcu toliko živine, kmetijskega orodja, semen, krme in prehrane, kolikor je neogibno potrebno za redno opravljanje kmetijske dejavnosti;

— dve tretjini čistih osebnih dohodkov od oseb v delovnem razmerju in dve tretjini pokojnin ali invalidnin;

— dnevnice, potni stroški in podobna povračila dejanskih stroškov;

— štipendije;

— otroški dodatki in prejemki iz naslova socialne pomoči;

— terjatve iz naslova zavarovanja pri zavarovalnici;

— terjatve iz naslova zakonite preživnine;

— plačilo za delo obsojencev v kazensko popoboljševalnih zavodih;

— hranilne vloge;

— poštne denarne pošiljke, dokler se ne izročijo naslovljencu.

Organ, ki opravlja prisilno izterja-

vo, lahko zarubi za prispevek ali davek vse premočno premoženje, ki ga najde v poslovnem prostoru in stanovanju zavezanca razen, če se dokaže, da premičnine niso njegova last. Za prisilno izterjavo prispevka od kmetijstva in davka na kmetijske proizvajalne priprave je dovoljeno seči na premoženje in dohodke vseh članov gospodinjstva.

Prisilna izterjava obsega rubež s cenitvijo in prodajo premoženja. Izterjava se ustavi, ko zavezanec plača dolžni prispevek z vsemi stroški prisilne izterjave.

Stroški prisilne izterjave so tile:

— 1 % opominski stroški od dolžnega zneska;

— 9 % obresti od dolžnega zneska;

— 8,00 din za pot izterjevalca.

Zarubljene stvari se prodajajo na javni dražbi ali pa se vnovčijo z neposredno prodajo.

Prisilno izterjavo prispevkov in davkov iz nepremičnega premoženja opravi sodišče v treh mesecih od dneva, ko prejme zahtevo občinskega upravnega organa.

Alojz Bastl, Ernest Špeh

Skrajšanje vojaškega roka

V preteklem letu so dnevni časopisi objavljali članke o spremembah, ki jih je prinesel novi zakon o vojaški obveznosti glede skrajšanja vojaškega roka in priznanja lastnosti edinega hranilca družine.

1.a. Za edinega hranilca družine se šteje po zakonu o vojaški obveznosti nabornik-obveznik oziroma vojak, če v njegovi družini, s katero je do vpoklica k vojakom živel v skupnem gospodinjstvu ali jo je preživljal, ni nobenega drugega pridobitno zmožnega člana in če njen dohodek od kmetijstva ali kakšen drug dohodek ne presega zneska, ki ga določi Zvezni izvršni svet.

Za člane družine se štejejo: zakonec, otroci (zakonski, nezakonski, posvojeni in pastorki), starši (oče, mati, očim, mačeha) in posvojitelj, stari oče in stara mati, praded in prababica ter bratje in sestre nabornika-obveznika oziroma vojaka.

Posvojitelj in posvojeni otroci se štejejo za družinske člane nabornika-obveznika oziroma vojaka, če je bila posvojitev opravljena vsaj eno leto pred vpoklicem nabornika-obveznika na vojaški rok.

Za Pridobitno nezmožne družinske člane nabornika-obveznika oziroma vojaka, ki ob vložitvi prošnje in izdaji odločbe za priznanje lastnosti edinega hranilca družine, se štejejo:

● družinski člani, ki še niso stari osemnajst let, pa tudi tisti, ki so že stari osemnajst let, če se redno šolajo, in sicer: do dopolnjenega triin-

dvajsetega leta — če se redno šolajo na gimnaziji ali strokovni šoli in do dopolnjenega sedemindvajsetega leta — če se redno šolajo na višji ali visoki šoli, umetniški akademiji ali fakulteti;

● moški družinski člani, ki so stari nad šestdeset let in ženski, ki so stari nad petinpetdeset let, pa tudi mlajši — če je vojaška zdravniška komisija spoznala, da so trajno ali več kot dve leti pridobitno nezmožni;

● mati, ki ima enega ali več otrok, mlajših kot sedem let.

Spremembe v družini, nastale z razločitvijo skupnega gospodinjstva, s spojitvijo gospodinjstev ali z odtujitvijo premoženja, s katerimi je izpolnjen pogoj za priznanje lastnosti edinega hranilca družine, so upoštewane samo tedaj, če so nastale eno leto pred vpoklicem obveznika-nabornika na vojaški rok.

Poleg že omenjenih pogojev mora nabornik-obveznik oziroma vojak izpolnjevati pogoje po odloku Zveznega izvršnega sveta, ki določa, da se za edinega hranilca družine šteje nabornik, obveznik oziroma vojak, če letna osnova od kmetijske dejavnosti (katastrski dohodek) v njegovi družini ne presega 400 din letno na družinskega člana ali če kakšen drug redni dohodek ne presega 200 din mesečno na družinskega člana.

FIRST Ante

Urbanistični in zazidalni načrt naselja Rečica ob Savinji

Tudi z naselje Rečica ob Savinji je Zavod za napredek gospodarstva Celje v letu 1968 izdelal programske osnove razvoja naselja. Ta študija predvideva prostorsko razdelitev ob jedru naselja za nadaljnje obdobje razvoja v 30 letih. V tem času naj bi se število prebivalcev povečalo za okoli 580 ljudi. Povečanje števila prebivalcev je predvideno kljub opaznemu izseljevanju v bližino industrijskih naselij v občini in izven nje. Kljub navedenim ugotovitvam pa se predvideva porast števila prebivalstva samega naselja z naseljevanjem prebivalstva z hribovitih predelov vplivnega območja Rečica, ki se bodo v perspektivi preseljevali v nižinska naselja.

Zaradi tega, da se kraju omogoči normalen in pravilen razvoj, je potrebno že sedaj predvideti njegov tok razvoja in določiti posamezne razvojne predele. Zato je območje

Rečice ob Savinji razdeljeno na naslednje dele po površini:

- površine stanovanjske cone 12,57 ha
- površine obstoječe šole 0,20 ha
- športno-rekreacijske površine s šolskim zemljiščem 2,48 ha
- površine zemljišča ZKZ Mozirje 0,87 ha
- površine zemljišč pozidanih z javnimi in družbenimi objekti 1,54 ha
- površine pokopališča 0,44 ha

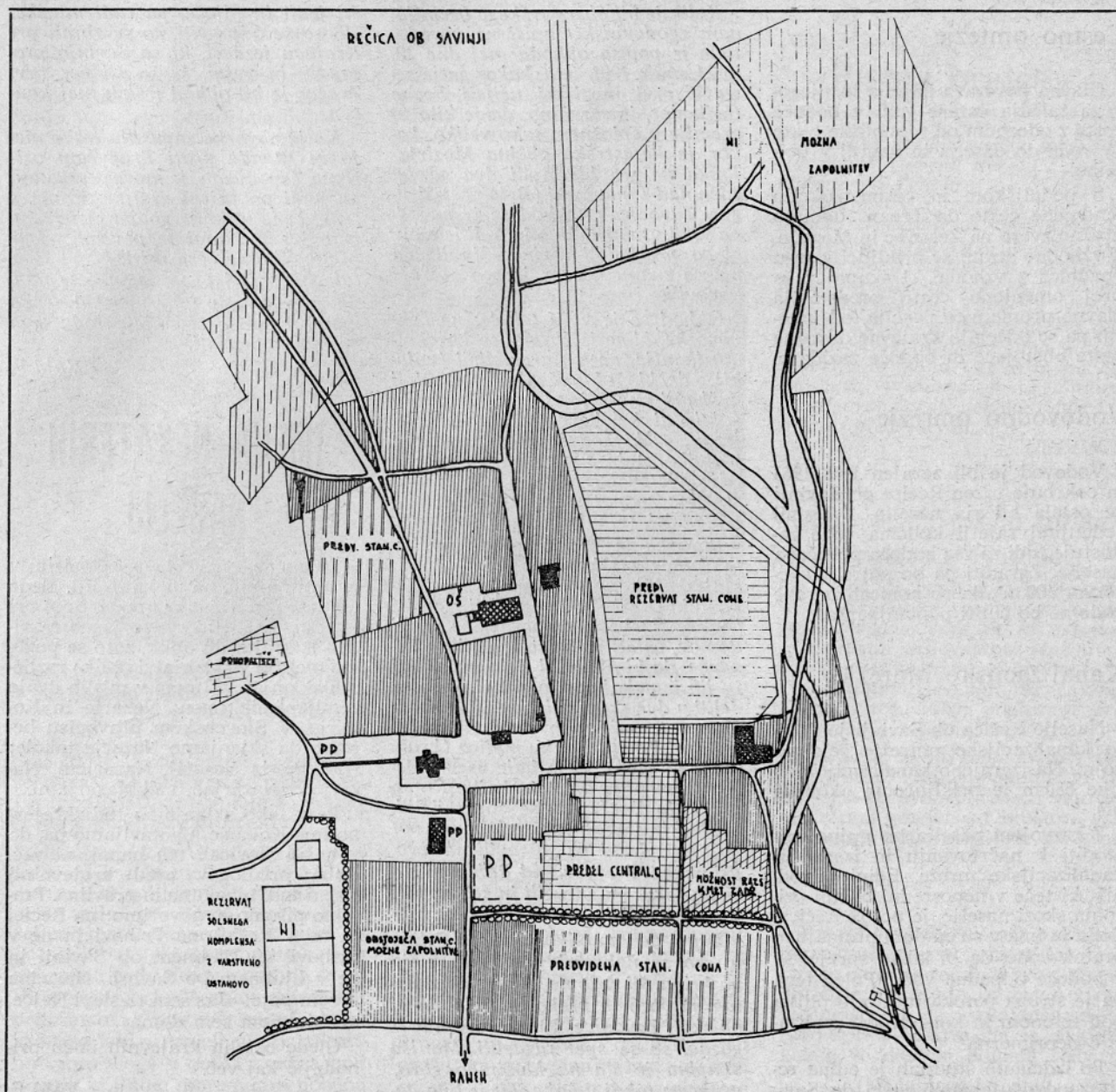
Celotna površina ureditevnega območja Rečica ob Savinji znaša 18,48 ha.

Mik naselja je predvsem v njegovi veduti ob pogledu z glavne prometne žile. To veduto je potrebno na vsak način ohraniti, zato se pred naseljem ne smejo projektirati nobene višje zgradbe.

Značilno za naselje je pravokotna izpeljava cest, ob katerih je razširjena obstoječa zazidava. Naselje je na južni in severni strani obdano s površinami, ki so pretežno izkoriščene kot intenzivne kmetijske površine. Glavna gospodarska panoga je le kmetijstvo. Zgornjesavinjska kmetijska zadruga Mozirje ima na Rečici ob Savinji kooperacijsko enoto.

Bodoča stanovanjska izgradnja se v prvi fazi predvideva v coni 1, ki leži na južni strani sedanjega strnjenega naselja. Površina te stanovanjske cone znaša 1,28 ha. Stanovanjska cona II, katere izgradnja je predvidena v drugi fazi, meji na vzhodu na potok Rečico, na zahodu pa obstoječo zazidavo. Površina tega predela znaša 1,55 ha.

Zunaj navedenih meja proti severu in vzhodu segajo površine kmečkega zaselka, ki niso zajete v sklop (Nadaljevanje na 8. strani)



Urbanistični in zazidalni načrt naselja Rečica ob Savinji

(Nadaljevanje s 7. strani)
ureditvenega območja. Na teh površinah ni možna novogradnja s stanovanjskimi objekti, ker je predel zapolnjen pretežno s kmetijami oziroma potrebnimi gospodarskimi objekti.

V sklopu spomeniško varstvene službe so izdelani varstveni redi za arheološke spomenike in urbanistične aglomeracije. Med zavarovana naselja v Gornji Savinjski dolini spada tudi Rečica ob Savinji. Pri rekonstrukciji, obnovi ali tekočem vzdrževanju starih obstoječih objektov je obvezno izdelati tehnično dokumentacijo ob upoštevanju spomeniško-varstvenih redov.

Vzporedno s predvidenim razvojem naselja in s tem razporeditvijo predelov so idejno rešene tudi vse komunalne naprave: cestna povezava, kanalizacija, vodovod in drugo.

Cestno omrežje

Glavna povezava naselja in njegovega zaledja ostane tudi v bodoče cesta z odcepom od republiške ceste II. reda do daselja in naprej v Dol-Suho.

S podaljškom in rekonstrukcijo omenjene ceste do Trnavč dobimo krožno zvezo na Žekovec in Mozirje. Z vzhodne strani se priključi v trgu vpadnica z vzhoda, ki skupaj z že prej omenjeno cesto predstavlja glavne prometnice naselja, od katerih pa se odcepijo krajevne dovozne ceste obstoječe in bodoče zazidave.

Vodovodno omrežje

Vodovod je bil zgrajen leta 1963 in oskrbuje razen Rečice ob Savinji še ostala bližnja naselja. Z vsemi sedanjimi zajetji količina vode zadostuje tudi za vsa bodoča povečana naselja. Zgraditi pa bo potrebno rezervar 100 m³, da ob konični porabi vode ne bo čutili pomanjkanja.

Kanalizacijsko omrežje

Naselje Rečica ob Savinji je dobilo kanalizacijsko omrežje šele po vojni. Na izgrajeno kanalizacijo dolžine 680 m je priključenih okoli 25 hiš.

Z razvojem naselja bo nujno pristopiti k načrtovanju in izgradnji kanalizacijske mreže. Edini odvodnik, ki teče v neposredni bližini oziroma skozi naselje, je potok Rečica. Toda ta ima v sušni dobi premajhen pretok vode, da bi lahko sprejel še v bodoče odpadne vode. Poleg tega pa je struga potoka tudi zelo plitka pod terenom in kot odvod kanalizacije neprimerna.

Po izdelanih študijah je edina rešitev odvod fekalnih voda do Savi-

nje, ki je oddaljena od naselja okoli 900 m. Zbirni kanal ob potoku Rečica bi se podaljšal do Sp. Rečice, kjer bi bila čistilna naprava. Lokacija naprave je predvidena ob Savinji na desnem bregu izliva Rečice. Opisani sistem kanalizacije je sicer drag, vendar edina možna dobra in učinkovita rešitev odvoda odpadne vode iz naselja.

Električno omrežje

Za preskrbo z električno energijo celotnega ureditvenega območja je

potrebno samo ojačati obstoječe transformatorske postaje in izgraditi nizkonapetostno omrežje.

Telefonsko omrežje

Po programu avtomatizacije telefonskega omrežja je za Rečico do leta 1975 predvidena avtomatska telefonska centrala s 40 priključki in povezava na vozliščno centralo v Mozirju. Tako bi Rečica le prišla do stalne telefonske zveze z ostalimi kraji.

Vidmar Bogomir

Obhod mozirskih trških mej nekoč

Kolik je bil obseg trškega ozemlja, nam zgodovinski zapisi ne povedo, toda iz popisa obhoda mej dne 20. in 21. maja 1901. leta, kakor ga je sestavil prvi mozirski učitelj Franc Hofbauer, je razvidno, da je bilo to ozemlje v splošnem tako veliko, kakor je katastrska občina Mozirje. Trška pa sta bila tudi dva gozda, eden nad Trnavčami (Bela peč), drugi v Zavodica. Obhod se je navadno vršil vsako sedmo leto. Udeleženci so pregledali mejnike in druga mejna znamenja ter jih po potrebi obnovili.

Obhod se je vršil takole: na čelu povorke, ki se je zbrala, so korakali muzikantje, potem grenadirji (vojaški), dečki, oboroženi z lesenimi puškami in sabljami, in zastavonoša s štirimi helebardirji. Za temi so jezdili trški sodnik med sindikom (tajnikom) in svetovalcem, nadalje trije svetovalci in zdravnik. Za to skupino so potem korakali še trije svetovalci, tržani, netržani in otroci.

Povorka je krenila od Goličnika, takratnega trškega sodnika (danes Majerhold), mimo župnišča proti Čokanu in Dreži. Tu so se ločili starejši ljudje, ženske in otroci ter se vrnili domov, ostali pa so jo mahnil v Trnavče, da bi obhodili Belo peč. Tudi tu jih je nekaj ostalo, drugi pa so se delili v dve skupini in izvršili obhod. Ko so se vrnili v Trnavče, jih je čakala pri kmetu Radku malica (kruh, meso in pivo), ki je baie vsem udeležencem prav dobro teknila. Ko so prišli do Dreže, so se zopet delili. Jezdec in slabotni so nadaljevali pot po cesti, drugi pa so zavili na levo. Pri nekem drevesu pod Režekom sta se obe skupini združili in se napotili v trg k malici.

Drugi dan so odkorakali do Celine in, ko so nekateri pregledali mejo na hribu, šli deloma na konjih, deloma na vozovih preko Savinje, da bi obiskali Zavodice. Ko so se vrnili iz gozda, so se spet razdelili. Manjša skupina je šla na Mozirsko goro, večja pa takoj v Loke. Tu je bilo do-

sti jedil in pijače, pa tudi muzike. Ko so se odpravili, so se zbrali pri Krajncu jezdecu, ki so Savinjo prebredli, in pešci, ki so šli čez brv. Zvečer je bil obhod trških mej končan.

Ko je povorka zapustila trško mejo in krenila proti Trnavčam oziroma Zavodicom, je morala priznati, da hodi po tujem svetu oziroma s tem, da je utihnila godba in so oboroženi s puškami te povesili, sicer bi utegnili do česa priti.

Posledica mejnih pohodov je bila, da je vsak Mozirjan poznal trško mejo, dočim o sedanjem rodu tega ne moremo trditi.

Vajd F.

IMENA NEKATERIH NASELIJ

Znano je, da vlada v časopisih, v uradnih aktih, na plakatih itd. glede teh imen precejšnja zmeda. Spol pri imenih naselij ni vedno jasno razviden iz krajevnih oblik, zato se pogosto mešajo v sklanjatvi oblike različnih sklanjatev. Imam v mislih dvoje zemljepisnih imen: Nazarje in Kokarje. V Slovenskem pravopisu bemo da sklanjamo Nazarje takole: Nazarje, iz Nazarij, Nazarjem, Nazarje, v Nazarjah, nad Nazarjami.

Prav tako sklanjamo tudi krajevno ime Kokarje. Ugotavljamo pa, da v naših Novicah teh napak ni več. Raba predlogov pred krajevnimi imeni tudi ni enotna in pravilna. Pravilno pišemo in govorimo: na Rečici in ne v Rečici, na Prihovi in ne v Prihovi, na Ljubnem ob Savinji in ne v Ljubnem ob Savinji. Narodna pesem poje: »Jaz sem ta slepi Nejče, na Ljubnem sem doma«.

Glede ostalih krajevnih imen prihodnjic kaj več.

Vajd F.

MOZIRSKA KMETIJSKA ZADRUGA IZPOLNJUJE SVOJO VLOGO

Kmetijska zadruga Mozirje nadaljuje s postopno preobrazbo kmetijske proizvodnje svojih kooperantov na svojem področju. V preteklem mesecu je že drugič v tem letu odobrila svojim članom novih 52 milijonov starih dinarjev kreditov in tako povečala svoja letošnja vlaganja že na 110 milijonov.

Povpraševanja kooperantov po teh kreditih so vse večja in zadruga ne more ustreči vsem prosilcem. Hranilne vloge zadruge sicer močno naraščajo, pa še vedno ne v toliki meri, da bi kredite dobili vsi tisti kooperanti, ki želijo svoja gospodarstva preusmeriti v te ali one panoge proizvodnje, v katere jih načrtuje združna strokovna služba.

Kooperantov niti ne moti več 30 % lastna udeležba pri začrtanih investicijah. Posebno izkušnje zadnjih dveh let v preusmerjanju kmetijstva na področju zadruge so pokazale, da želijo kmetje slediti prvim poizkusom in si zagotoviti zadovoljive pogoje kmetovanja, svojim mlajšim naslednikom pa poleg tega še utrditi želje, ostati doma, na svoji zemlji.

Hranilno-kreditna služba zadruge bo po novem zakonu, ki je izšel v juliju tega leta, podaljšala odplačilni rok za dane kredite iz dosedanjih

druga banka ali drug kreditodajalec.

Zadruga daje kredite za pospeševanje kmetijske proizvodnje svojim kooperantom po 3 % obrestni meri. Pogoj za odobritev kredita je 30 % lastna udeležba prosilca. Znesek lastne udeležbe mora prosilec naložiti na vezano hranilno knjižico pri službi zadruge. Vloga je naložena toliko časa, kolikor časa traja čas odplačila kredita. Naložba se vlagatelju obrestuje po 6 % letno.

Zadnji obrok odplačila kredita poravna kooperant lahko iz te naložbe, ki jo dvigne z obrestni vred na dan zapadlosti celotnega kredita ali pa mu pod istimi pogoji ostane naložena na hranilni knjižici kot lastna udeležba za nov kredit, ki bi ga zaprosil.

Zadruga daje kredite svojim članom brez posebnih postopkov in zapletenih administrativnih formalnosti. Zavarovanje danih kreditov bi

ugodno rešiti niti polovice prošenj.

Kmetijski proizvajalci Gornjesavinjske doline pa ne morejo razumeti, da obe največji gospodarski organizaciji njihovega področja, ZKZ Mozirje in GLIN Nazarje, s katerima več ali manj vsi sodelujejo, tako ljubosumno vodita vsak svojo hranilno-kreditno službo in cepita sredstva, ki se v obeh službah zbirajo. Dosedanja prizadevanja za skupen nastop na tem področju niso rodila piodov.

Kmetje, kooperanti obeh omenjenih organizacij želijo sporazum in združenih naporov obeh služb v hranilno-kreditnem poslovanju. Ne želijo več posameznih ograjenih vrčkov in ozkih gred, želijo širokih in dolgih njivskih brazd. V hranilno-kreditni službi gornjesavinjske kmetijske zadruge Mozirje te brazde že orjejo z novimi traktorji.

Vili Medvešek

Pisma bralcev

Na naše uredništvo se je s svojim pismom obrnil BRGLEZ Jože s Planine pri Ljubnem ob Savinji. V svojem pismu je zastavil nekaj aktualnih vprašanj iz problematike kmetijstva. Uredništvo je pismo odstopilo kmetijski zadrugi Mozirje, ki je pripravila odgovor, katerega danes objavljamo. Tovarišu Jožetu BRGLEZU se opravičujemo, ker njegovega pisma ne objavljamo, ampak objavljamo samo odgovore na zastavljena vprašanja ter da je moral na odgovor čakati nekoliko dalj kot smo to predvidevali.

UREDNIK

Odgovor na pismo Jožeta Brgleza s Planine

Kakšna je bodočnost hribovskih kmetij, ki imajo posebno težke pogoje gospodarjenja in ki ostajajo brez mladih naslednikov? Mar ni nedovoljna seznanjenost živinorejcev z odkupnimi cenami pri zadrugi glavni vzrok dokaj pogostega prekupčevanja z živino?...

Vrašanja, ki jih zastavljate v svojem pismu, zaslužijo globljo in obsežnejšo obravnavo, vendar vam bomo zaradi omejenosti prostora skušali nanje odgovoriti le v bistvenih potezah.

— — —

Težnje mnogih višinskih kmetij, da poskušajo ujeti korak s časom in kar se da modernizirati svoje gospodarjenje, postajajo iz dneva v dan močnejše. To je vsekakor razveseljivo spričo dejstva, da je elektrifikacija že dosegla domala sleherno

(Nadaljevanje na 10. strani)



Sezona obiranja hmelja — zelenega zlata je v teh dneh na višku. Tudi v naši občini bo letošnji pridelek hmelja kvaliteten. Stroj za obiranje hmelja v Rečici ob Savinji dela z vso zmogljivostjo

5 na 10 let. Podaljšani odplačilni rok se nanaša na vse vrste kreditov, ki jih trenutno zadruga daje za pospeševanje kmetijske proizvodnje.

Hranilne vloge v zadrugi so v letošnjem letu narasle od 130 milijonov na 180 milijonov starih dinarjev in še vedno naraščajo, čeprav ne v željeni meri. Denarni varčevalci se počasi umikajo »skrivanju«
svojih skromnih prihrankov, posebno še ob spoznanju, da bodo z zaupanjem teh prihrankov hranilno-kreditni službi zadruge lahko prejeli nazaj trikratno vsoto vloge v obliki kredita pod pogoji, ki jih ne more nuditi nobena

podražilo stroške in dodatno bremenilo prosilca kredita, zato se hranilno-kreditna služba zadruge zadovolji z dvema porokoma, ki jamčita za obveznosti kreditojemalca. Zadruga pri takem odobravanju kreditov še ni imela težav in se ji ni bilo treba posluževati kakršnihkoli ukrepov.

Zadruga pričakuje, da bodo hranilne vloge do konca leta narasle na 200 milijonov starih dinarjev, s čimer bi bila dana možnost odobravanja novih kreditov. Zelja vodstva zadruge je, da bi lahko ustregla vsem prosilcem, pri sedanjih možnostih in sredstvih za kreditiranje pa ne more

P I S M A B R A L C E V

(Nadaljevanje z 9. strani)
kmečko domačijo tudi v najbolj oddaljenih zaselkih, pospešena izgradnja gozdnih cest pa je le-te povezala in »približala« dolini, je postala na videz brezizhodna perspektiva mnogih višinskih kmetij vendarle svetlejša.

Pridružujemo se vašemu mnenju, da bo glede na težke terenske razmere in ostarelosti sedanjih gospodarjev brez zagotovljenega nasledstva v prihodnosti gotovo prihajalo do pojavov opuščanja nekaterih kmetij. Srečevali se bomo s socialnim in družbenim problemom kot posledico razslojevanja (deagrariacije) podeželja, kar je splošna značilnost vseh razvijajočih se dežel sodobnega gospodarskega prostora. Blaginja človeštva v prihodnosti bo odvisna predvsem od stopnje razvitosti industrije. To pomeni, da bo moral močno zmanjšati odstotek kmetijskega aktivnega prebivalstva zadostiti potrebam po hrani vseh ostalih kategorij prebivalstva. Tej nalogi pa bo lahko kmetijstvo kos le, če bo dobro organizirana kmetijska proizvodnja v družbenem in zasebnem sektorju docela vključena v tržno-blagovno gospodarstvo. Zakonom ekonomike bo moglo uspešno kljubovati le ob primerni strojni opremljenosti in visoki storilnosti dela. Kako daleč smo že prišli v prizadevanjih za doseganje zastavljenih agrarno-ekonomskih ciljev, ni težko preceniti. Prve akcije preusmeritev gospodarjenja na kmetijah, ki so se sicer pokazale za pravilne in uspešne, predstavljajo le neblogljene začetke razvoja v nakazani smeri. Neugodna sestavna struktura, zemljiška razdrobljenost, neurejeni tržni odnosi, nezadostna strokovna usposobljenost kmečkega prebivalstva in prešibka pomoč družbe so glavne ovire za hitrejši napredek. Potrebni bodo koreniti družbeni posegi in znatna naporezanja lastnih sil, da zasebni sektor kmetijstva postavimo na solidnejšo gospodarsko osnovo in v enakopravnejši položaj v primerjavi z ostalimi vejami gospodarstva.

Absolutnega recepta oz. kriterijev za posojilo, katere hribovske kmetije imajo možnosti za modernejšo gospodarjenje, žal ni mogoče predpisati. Vaš predlog, da bi posebna strokovna komisija pregledala vse višinske kmetije z dvomljivo prihodnostjo in podajala diagnoze nadaljnje obstoja, iz psiho-socioloških vidikov ni sprejemljiv. Zavedati se moramo, da je v središču dogajanj vedno človek in da je gospodarska rast posamezne kmetije v pretežni meri odvisna prav od človeka, ki z njo upravlja.

Na področju naše občine imamo primere, ko so prav po zaslugi izredno prizadevnih in sposobnih gospodarjev mnoge kmetije v izjemno težkih pogojih prerasle v čvrste in gospodarsko močne proizvodne enote. Še več pa je takih, ki imajo — la-

hko bi rekli — idealne pogoje za gospodarjenje, a kljub temu komajda se životarijo. Moderni čas zahteva nitro prilagajanje novim razmeram, zahteva tudi hitro preobrazbo miselnosti in delovnih navad. Doba stare kmečke idile je minila. Mnogi se nikakor ne morejo sprijazniti z dejstvom, da ni več hlapcev in dekel in da na strmih ozarrah ne bi več rumelelo žito. Redkokdaj si drznejo ukvarjati z misljo, kako drag in trpek je tak kos kruha, ki ga z velikimi napori pridelujejo na majhnih krpicah izcrpane in siromašne hribovske zemlje.

Menimo, da je čim hitrejši obracun z zastarelimi načini gospodarjenja in spoznavanje o nujnosti poenostavljene proizvodnje edina rešitev za dolgoročno prihodnost vseh, zlasti pa še višinskih kmetij.

Kmetijska zadruga je trenutno kadrovsko in materialno prešibka, da bi uspela s strokovno službo in kreditnimi sredstvi nuditi pomoč vsem, ki so jo potrebni. Z obilno mero razumevanja in pripravljenosti pa bo poskušala vsestransko pomagati vsem tistim, ki so željni napredka in cutijo potrebo po tesnejšem sodelovanju s svojo kmetijsko organizacijo. Za vse nasvete v zvezi z možnostmi modernizacije gospodarjenja se obračajte osebno ali pismeno na naš naslov!

Kar zadeva problem odhajanja kmečke mladine s podeželja za lažjim in boljšim zaslužkom, je jasno, da bodo ponekod ostajale opuščene kmetije brez naslednikov. S tem se bo pač treba sprijazniti in poskrbeti za učinkovito reševanje tako so-

cialnih kaor tudi lastninskih vprašanj. V takih primerih bo potrebno posredovanje pristojnih občinskih organov skupaj z gozdno-gospodarsko organizacijo, ker kmetijska zaruga nima nikakršnega interesa za nakup oz. prevzem opuščeni kmetijskih zamljišč. Socialno skrbstvo ostarelih in za delo nezmožnih kmečkih ljudi pa je regulirano z ustreznimi zakonskimi predpisi.

Prekupčevanje živine preko občinskih meja je v preteklosti močno »cvetelo« po zaslugi nadvse prizadevnih mesetarjev. Opazamo pa, da ta dejavnost ni izumrla do današnjih dni in da mnogi naši živinorejci nikakor ne morejo odreči naklonjenosti starim poslovnim partnerjem, od katerih so bili prav gotovo že nestetokrat opeharjeni v dobro veri, da je bila sklenjena kupčija zanje ugodna. Priznati moramo, da je tej ilegalni potujoči trgovini z živinskim blagom precej botrovala prav nezadostna seznanjenost rejcev z odkupnimi cenami pri ZKZ. Nič manj pa morda tudi privilegirano dejstvo, da prekupčevalci prevzamejo blago na domačem dvorišču, medtem ko ga je sicer treba prignati na odkupno postajo. V zvezi s tozadevnim problemom, ki ste ga pravilno postavili v Vašem pismu, bi želeli izpolniti dosedanjo vrzel s tem, da seznanimo rejce s trenutno veljavni cenami, ki so od 16. VII. t. l. enotne za celotno področje SR Slovenije, nedvomno pa višje od prekupčevalskih.

Odkupne cene za govejo živino, ki jih je določila republiška Gospodarska zbornica s posebnim sporazumom, so naslednje:

Vrsta živine	Klavnost %	Kalo %	Odkupna cena za rejca	Vrednost 1 % klavnosti
Teleta*	62	3	11,00	0,177 din
Baby beef	56	4	8,00	0,143 din
Mlado pit. govodo	54	4	7,30	0,135 din
Govodo I. vrste	54	5	6,79	0,126 din
Govodo II. vrste	50	5	5,79	0,116 din

* Teleta v teži 150—200 kg in ostala teleta manjše teže pri klavnosti 62 %, ki niso sposobna za nadaljne pitanje.

Od osnovnih odkupnih cen, ki se nanašajo na zahtevano klavnost, se odbijejo ustrezne vrednosti za vsak nižji % klavnosti, ki jo oceni okupovalec (glej zadnji stolpec v tabeli!).

Trenutne cen za ostale vrste živine, ki jih »Sporazum« ne zajema, pa so sledeče:

mesnati prašiči	7,50	din
ovce	4,00—4,50	din
jagnjeta	6,00	din
konji	4,00—5,00	din

Odgovor o vzrokih upadanja gornjesavinjske ovčereje in o možno-

stih za njeno oživitve pa boste našli v eni izmed prihodnjih števil.

Lojze Plaznik

»Savinjske novice« izhajajo mesečno — izdaja SO Mozirje, GLIN Nazarje in ZKZ Mozirje — Urejuje uredniški odbor — Glavni in odgovorni urednik Hubert HERCEK — Uredništvo in uprava: Mozirje 175, telefon Mozirje 12 in 30 — Ziro račun pri SDK eksp. Mozirje št. 5076-637-56 — Savinjske novice glasilo SO Mozirje — Rokopise, objave in oglase za vsako številko sprejemamo do petindvajsetega v mesecu — Tisk in klišei GP »CELJSKI TISK« Celje

Strokovna ekskurzija na Švedsko

Društvo inženirjev in tehnikov pri podjetju »GLIN Nazarje« in »LIK Soštanje« je v sodelovanju s potovalno agencijo KOMPAS iz Ljubljane omogočilo svojim članom v začetku junija enotedensko ekskurzijo na Švedsko. Organizator potovanja je program sestavil tako, da je bil podarek na strokovnih ogledih eksploatacije gozda in lesnopredelovalnih obratov. Spotoma pa so nas seznanili tudi s kulturnimi znamenji

privedlo do porasta plač zaposlenih. To sili podjetja, da človekovo delo v največji meri nadomestijo s strojnimi. Ni pa to samo primer gozdarstva, ampak je podobno stanje v vsem gospodarstvu. Podjetja so večji del privatna, ostalo so delniške družbe in državna podjetja.

Pri načinu sečnje se v glavnem poslužujejo golosekov, s tem da je najmanjša količina pri poseku 5000 m³. Redkejši so pa primeri pre-

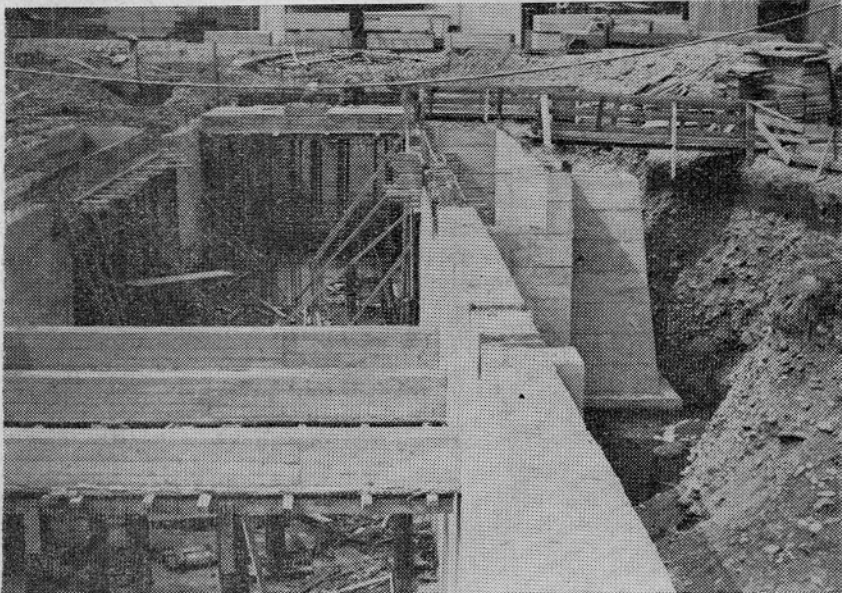
biralne sečnje. Prvega načina se poslužujejo predvsem zaradi tega, ker je težko gozdno mehanizacijo mogoče uspešno koristiti le pri tem načinu sečnje. Del gozda, kjer so izvršili golosek, takoj pod strokovnim nadzorom pogozdijo. Klimatski in pedološki pogoji se od naših povsem razlikujejo, zaradi tega raste ni tako bujno kakor pri nas. Čas obhodnje je ca. 80 let. Seveda je razlika med južnim in severnim delom Švedske. Letni prirastek ocenjujejo na 78 milijonov m³.

Na svoji poti po Švedski smo polno, Gävle, Borlänge, Falun, Sundsleg Stockholm obiskali še: Uppsala in Karlstad. Vsako od navedenih mest je svojevrstno. Posebnost predstavlja univerzitetno mesto Uppsala s svojo veliko katedralo in narodnim muzejem. Seveda ne smemo zanemariti Stockholma, kjer je v starem delu mesta vsaka zgradba zgodovinsko zanimiva. Vsa mesta so grajena v sorodnem nižinskem slogu. Ulice so prostrane, vsako zgradbo pa obdaja majhen park.

Posebnost za nas Srednjevropejce pa so bile »bele noči«. Le med 22. in 1. uro zjutraj se delno zmračijo. Prave noči pa v poletnem času sploh ne poznajo. Torej ni čudno, da je 22. junij — kresni dan proglašen za narodni praznik.

Vsi udeleženci potovanja smo si edini v trditvi, da je mogoče visok življenjski standard prebivalstva ustvariti le z visoko produktivnosjo dela.

Jože MUTEČ



Danes so v Nazarjah že v precejšnji meri razvidne oblike novega objekta, ki bo v veliki meri doprinesel k našemu nadaljnjemu še hitrejšemu razvoju

tostmi Švedske. Moja želja je, da bralce »Novic« seznanim z gospodarskim in družbenim razvojem te severne dežele.

Švedska je po površini enkrat večja od Jugoslavije, saj meri 449.793 km². Primerjalno z Jugoslavijo je redko naseljena. Okrog 7,9 milijonov Švedov je zaposlenih v gozdarstvu, lesnopredelovalni industriji, ekstraktivni industriji, gradbeništvu, strojni industriji, trgovini, javni upravi itd. Nacionalni dohodek na prebivalca je med največjimi na svetu. Po najnovjši oceni je tu še pol milijona tujcev. Naj navedem še to, da Švedska vse od leta 1814 ni sodelovala v nobeni vojni.

Švedska je primer nižinske dežele, le na meji z Norveško se dvigajo posamezni vršaci. Značilnost so številna jezera in borovi ter smrekovi gozdovi. To daje deželi tudi določen gospodarski pečat. Proizvodi gozdarstva in lesnopredelovalne industrije so zelo pomembni izvozni artikeli. Le-ti tvorijo kar 25% izvozne mase. Ta del gospodarstva je bil za člane naše skupine najbolj zanimiv. Na nekaj krajih smo si ogledali eksploatacijo gozda, kjer nas je presenetila gozdna mehanizacija. Pomankanje delovne sile je direktno

Vse lastnike motornih koles — mopedov, ki jim je potekla veljavnost prometnih dovoljenj,

OBVEŠČAMO

da se bo vršila redna letna registracija mopedov na območju občine Mozirje po naslednjem razporedu:

I. Na krajevnem uradu Ljubno ob Savinji:

- v petek, dne 25. septembra 1970 od 7. do 15. ure za lastnike z območja KU Luče in Solčava;
- v ponedeljek, dne 28. septembra 1970 od 7. do 15. ure za lastnike z območja KU Ljubno ob Savinji;
- v torek, dne 29. septembra 1970 od 7. do 15. ure za lastnike z območja KU Gornji grad;

II. Na sedežu Skupščine občine Mozirje:

- v četrtek, dne 1. oktobra 1970 od 7. do 15. ure za lastnike z območja KU Nazarje;
- v petek, dne 2. oktobra 1970 od 7. do 15. ure za lastnike z območja KU Rečica ob Savinji;
- v ponedeljek, dne 5. oktobra 1970 od 7. do 15. ure za lastnike iz okolice Mozirja;
- v torek, dne 6. oktobra 1970 od 7. do 15. ure za lastnike iz trga Mozirje.

Vsak dan registracije bo delo prekinjeno za eno uro — od 12. do 13. ure.

Na registrirnem mestu bo opravljen tudi tehnični pregled vozila.

Lastniki, ki ne nameravajo podaljšati registracije mopeda za tekoče leto, morajo obvezno vrniti registrske tablice s predloženim prometnim dovoljenjem.

Mozirje pred dvema visokima obletnicama

Leto 1972 bo za vse občane, posebno pa še za Mozirjane, precej pomembno. Praznovali bomo namreč dva visoka jubileja društev, ki sta v naši burni preteklosti igrali pomembno vlogo. Proslavili bomo osemdeseto obletnico ustanovitve Olepševalnega društva ter devetdeseto obletnico ustanovitve Savinjskega Sokola, najstarejše telesnovzgojne organizacije na Štajerskem.

Dne 28. maja 1882 je namreč na pobudo znanih Slovencev dr. J. Fona in V. Legata ter ob močnih nacionalnih gibanjih nastala organizacija velikega pomena, Savinjski Sokol. Sokol je bila narodna telovadna organizacija češkega porekla. Ustanovljen jo je 1862. leta Miroslav Tyrš. Telesna vzgoja je bila le ena komponenta delovanja organizacije. Drugo, nič manj pomembno je bilo narodno osveščanje in buditev nacionalne zavesti; temu je ostal Sokol zvest do kraja, saj so bili predstavniki Sokola soustanovitelji naše Osvobodilne fronte.

Takratni Savinjski Sokol je pokrival velik del Štajerske, vštevši tudi takrat nemčursko Celje in Soštanj. Po svojem nastanku je tretja najstarejša telesnovzgojna organizacija v Jugoslaviji. Kako velikega pomena je bil, nam pove že dejstvo, da je rad sprejel častno članstvo tudi ustanovitelj Jugoslovanske akademije znanosti in umetnosti, biskup Strossmayer, med drugimi pa tudi slavni Solčavan F. Štifter, univerzitetni profesor v Kalugi na Ruskem.

Po vojni je telesnovzgojno funkcijo mozirskega Sokola, kot se je na koncu imenoval, prevzel TVD Partizan in to nalogo uspešno opravlja še danes.

12. maj 1892 pa je rojstni dan Olepševalnega društva, »ki ima na-

men,« kot pravi članek v Domovini, »da se trg in njegova bližnja okolica kakorkoli olepša. Izrečemo našo najiskrenejšo željo, da bi društvo našlo povsodi dosti pravih prijateljev, da bi mnogo, mnogo let delovalo z bistrim umom in blagim srcem za uresničenje uzvišenih svojih namenov in blagonosno delovanje društva osrečevalo bode nas, kakor tudi še pozne naše potomce.«

Mislím, da se je ta iskrena želja Domovininega dopisnika izpolnila v največji meri. Saj je društvo preko svojih odličnih članov in znanih narodnih prvoboriteljev mnogo storilo za kraj, za boljše počutje domačinov in tujcev.

Kakor je Ljubno na daleč okoli slovelo kot domovina znanih flosarjev, tako je Mozirje bilo znan turistični kraj, dosti bolj kot morda danes. Sem so prihajali rojaki in

Program praznovanj občinskega praznika

Petek, 11. septembra

- ob 10. uri otvoritev tovarne Elkroj v Nazarjah
- ob 19. uri v kino dvorani koncert komornega moškega zbora iz Celja
- ob 21. uri ognjemet

Sobota, 12. septembra

- ob 9. uri zbor prebivalcev pred obč. skupščino
- otvoritev novoasfaltiranih cest
- sprejem taborniških patrolj
- povorka do nove šole
- ob 10. uri otvoritev in ogled nove šole, ter podelitev občinskih nagrad
- ob 15. uri odkritje spomenika padlim borcem II. grupe odredov pri Sv. Joštu na Dobrovljah
- ob 16. uri tovariško srečanje v prostorih TVD Partizan Mozirje

Nedelja, 13. september

- ob 8. uri streljanje z vojaško puško na strelišču ob Mozirnici
- ob 8.30 košarka mladinci Mozirje : Luče
- ob 10. uri rokomet mladinci Mozirje : Luče
- ob 10. uri simultanka 40 šahistov v novi šoli
- ob 11. uri streljanje z zračno puško na nogometnem igrišču
- ob 16. uri nogometna tekma med reprezentanco Ljubnega in reprezentanco Mozirja, Nazarja in Rečice ob Savinji



Nova šola pomeni za Mozirje, Nazarje in Rečico ob Savinji ter njihovo okolico veliko pridobitev. Zgradobo in notranjost šole je s svojimi deli obogatil Jože HORVAT-Jaki

tujci, odlični in preprosti. Laskavih besed je bilo izrečeno veliko, ne zastoj. So pa tudi za goste in njihovo rekreacijo skrbeli, kot danes na mozirskem področju že nihče ne. Tu mislim predvsem na staroslavno gostilno Pri pošti. Pravcati slavospev Mozirju in okolici pa razen pri Aškercu najdemo tudi v bolgarski literaturi.

In mi danes? Mislím, da se nikakor ne smemo zadovoljiti z vsakdanjostjo in počivati na lovorikah naših očetov! Čez dve leti bomo proslavili ta pomembna jubileja, katerih vrednost in značaj naj bi presegal sam krajevni okvir.

Upravi TVD Partizana in Turističnega društva sta že posvetili eno svojih sej organizacijskim pripravam za proslavo in med drugim sklenili, da bi za to priložnost izdali ustrezno reprezentančno publikacijo, ki bi v sliki in besedi prikazala delovanje društev pred in po vojni. S proslavo bo združena tudi priložnostna razstava, ki bi naj še bolj plastično prikazala razvoj in delo društev od ustanovitve do danes.

Franc Steiner ml.