

Zabijem dolg U klin, ki gre v poč kot v med.

Iz poč pridem ves moker in opraskan, vrvi komaj še vlečem, toliko je trenja.

Ne morem se načuditi, kako lepa je polica tu pod streho, in od navdušenja zavriskam. Zabijem vrsto klinov, toda vsi skupaj nič ne drže.

»Tomaž, pridi, stojišče je dobro!«

»Potegni belo, grem.«

»Varnost pa taka,« si mislim, saj noben klin ne prime zadovoljivo. Ko je pri meni, se zlekneva po polici, ko da je konec plezanja. Opazujeva radioamaterje, ki so na Grintovcu in imajo nekakšno tekmovanje.

Zmoti naju klic s Podov. To so oni, ki se vračajo s Skute in naju sprašujejo, kako nama gre. Želijo srečo še naprej.

Pospraviva hrano, kar nama je še ostalo, popijeva liter vode in začneva zbirati ropotijo za v streho. Tomaž si nabere stremena okoli vratu, ovenča se z železjem in se loti strehe.

Občudujem Pavletovo in Tonetovo delo, ki sta ga opravila z vrtanjem v strehi.

Tomažu se izruje klin, pade, končno pa se le potegne do stojišča in me varuje.

Lahko je njemu, ki je že na vrhu strehe.

Čez kake pol ure sem pri Tomažu. Izroči mi železje in stremena, nakar začnem s plezanjem od one zajede, kjer prime samo svedrovec.

Po petih klinih, ki sem jih dokaj čudno zabil v dveh metrih zajede, dosežem svedrovec. Dovolj mi je bilo živčnega škrtanja klinov, ko sem se obešal nanje.

Pogledam čez rob. Še nekaj svedrovcev, pa bom na stojišču. Sedaj sem se spomnil, da sem v svojji zatopljenosti in nestrpnosti pozabil pustiti nahrbtnik pri Tomažu. Smeje se na moj račun, saj bo plezal drugi, pa brez nahrbtnika.

Po gladkih ploščah priplezam na stojišče in varujem Tomaža, ki kar z roko pobira kline iz zajede.

Še raztežaj lahkega plezanja in na vrhu sva, na soncu. Zopet se začne normalno življenje. Zmečeva ropotijo s sebe in se zlekneva v travo.

V daljavi se vidi pista na Brniku. V spomin se mi vrišejo podobe razbitega letala in razdejanje med smrekami. Pomislim na 97 nedolžnih ljudi, ki so izgubili življenje, ki so prišli k nam na letovanje.

Ob misli, kako lepo je življenje, pozabim na resničnost in se pogreznem v sanje.

Iz prijetnega septembrskega sonca se zapodiva po poti na Pode. Pogled nama uide v Štruco. Po nemogočih in gladkih ploščah čez trebuh teče nevidna smer, ki sva jo danes preplezala od tal do vrha v šestih urah.

KRAŠKE ZANIMIVOSTI OB SLOVESKI PLANINSKI TRANSVERZALI

Dušan Novak

Naše kraje štejejo med najlepše v Evropi, poseben sloves pa uživa naš alpski svet. Slovenska planinska transverzala je nastala iz želje in z namenom, da seznanimo planince in vse ljubitelje narave z lepotami naše ožje domovine, z njenimi prirodnimi in kulturnimi zanimivostmi.

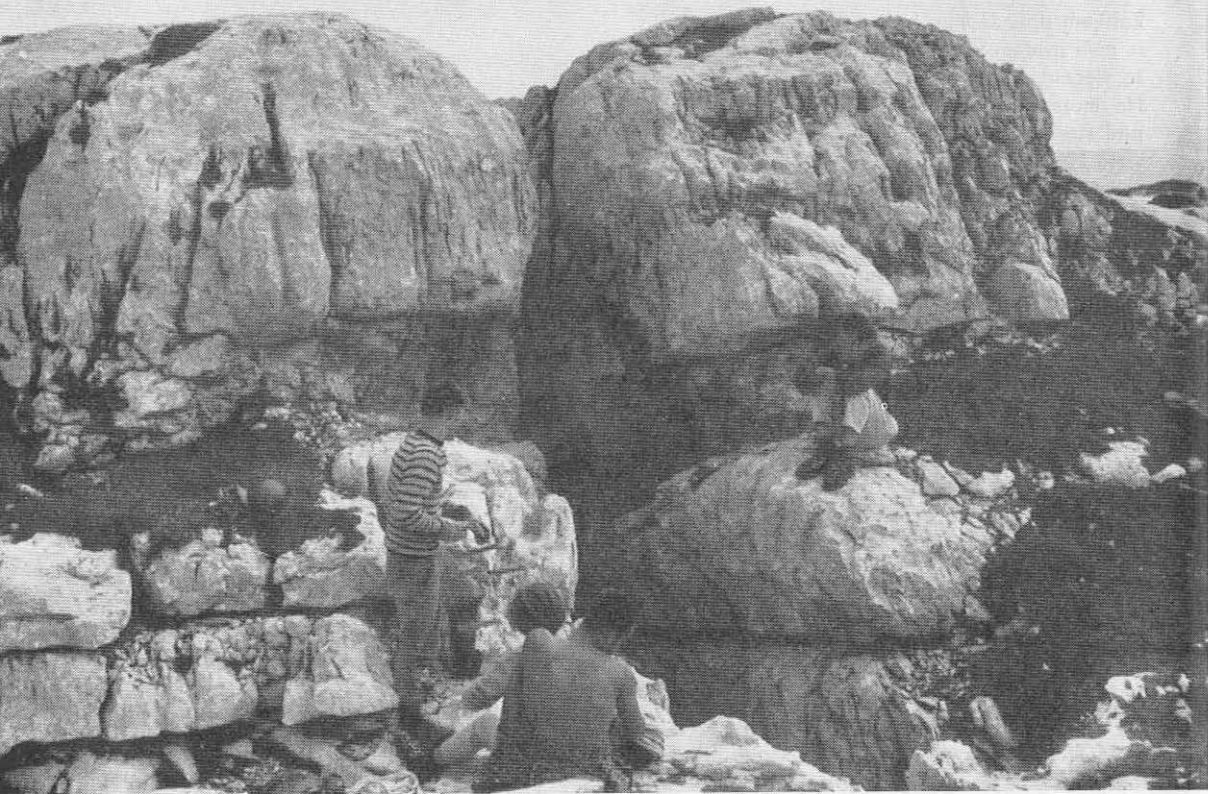
Vendar je izlet prazen, če planinec ne vidi prirode, ne pozna rastlin in cvetane, ki jo srečava pri vzponu, ne pozna kamenin, ki mu grade pot, ki po njej hodi, da ne govorimo o zgodovini krajev, ki ga skoznje vodi steza. Naš alpski svet nudi številne zanimivosti turistu katerekoli stroke. Planinci bi se bolj zanimali za gore, če bi jih poznali z vseh strani, in izletnik bi imel od izleta celo več koristi in užitka.

Oglejmo si zato na kratko kraške pojave, ki jih srečavamo ob poti. Kraški pojavi so produkt delovanja vode na karbonatne kamenine. Voda apnenec ali dolomit raztaplja in te pojave najdemo posebno intenzivno razvite prav v golem alpskem svetu.

Prve stike s krasom v širšem obsegu vidimo na poti s Smrekovca proti Raduhi. Tu je hrbet med Belo pečjo in Raduho v nasprotju z oblim ozemljem, ki ga gradijo grohi in terciarni skrivalci, zgrajen iz srednjetriadnega dolomitiziranega apnenca. Na poti s planine Javorje proti Koči na Loki se na desni odpira brezno Snežnica, široko okrog 80 m. V dno 50 m globokega udora lahko splezamo po lesenih lestvah, na dnu tega pa se odpira še ožje in bolj globoko brezno, ki še ni preiskano.

Tudi vrh Raduhe gradi dolomitiziran in zakrasevanju zelo podvržen apnenec. Med rušjem se odpira žrelo še v marsikatero manjšo jamo ali brezno.

Kamenino, ki dobro zakraseva, izdajajo strmi in ostri vrhovi glavnega hrpta Kamniških Alp. Ko pridemo z Moličke planine na Korošico, se odpre pred nami valovita planjava posuta s številnimi vrtačami, kontami in brezni, pa presekana z glo-



Velika Špranja, Triglavski narodni park, št. 2563

Foto M. Raztresen

bokimi škrapljami in žlebiči. Planotast relief je posebno ugoden za razvoj kraških pojavov, ki jih v večjem številu in zelo značilno razvite opazujemo še na Podih pod Skuto in še marsikje v Alpah. Tudi na Veliki planini so znane jame. Najbližje turistovski poti so Vetrnice, nekaj deset metrov globoke kotanje, kjer se zbira sneg in obleži preko leta. Ponj hodijo, ko jim na planini zmanjka vode.

Tudi v kontah višje v gorah je značilno, da je na dnu često sneg. Polagoma se taja in snežnica počasi raztaplja apnenec in ga odnaša. Voda se zopet pojavi v močnih izvirih v dnu dolin, v dolini Kamniške in Lučenske Bele, Bistrice, ob Kokri.

Na Podih so pred več leti raziskovali brezna in jame ljubljanski jamarji. Manjše območje so preiskali precej sistematično in nekaj let opazovali spremembe. V nekaterih jamah in breznih so dosegli globino celo do 100 m (Proteus XVI, XVII). O kraških pojavih v Kamniških planinah je pisal že P. Kunaver (PV 1953; Kamniški zbornik III/57). Transverzala nas nadalje vodi preko Storžiča v Karavanke. Pot je zgrajena iz različnih kamenin.

Poleg apnencev se nahajajo še skrilavci in poleg peščenjakov tudi magmatske kamenine. Kraških pojavov zaradi tega v večjem obsegu ne moremo opaziti.

Izraziteje razvit kras je zopet v Julijskih Alpah. Od Aljaževega doma nas vodi markacija mimo izvira Bistrice. Za ta izvir vemo, da odmaka tudi območje triglavskega ledenika, kajti pred leti, ko so intenzivno raziskovali znano Triglavsko brezno, so ugotovili, da se voda, ki teče v brezno, pojavi prav v tem zviru. V breznu so dosegli globino 270 m (Naše jame, IV, VII).

Ko se vzpenjamo po Tominškovi poti do Staničeve koče, se vzpenjamo po skladovitem apnencu. Pozoren opazovalec mora najti številne odtise in prereze školjk in polžev, ki geologu dokazujejo, da so te plasti značilen morski sediment, ki se je odlagal tisočletja in tisočletja. Prištevamo ga v zgornjo triado. Enako kamenino srečavamo po vsej poti preko Triglava, Doličev in Luknje na Kriške pode do Vršiča. Opazujemo, da je kamnina zakrasela, da so pojavi razviti v vsej svoji obliki šele na planotastih podih pri Pogačnikovem domu, na Hribaricah in na podih pod Kanjav-

cem, vselej le na ozemlju, kjer plasti leže le malo nagnjene in voda le počasneje odteka. Tudi na Kriških podih so jamarji raziskovali mnogo brezen in jam, vendar nikjer niso dosegli večjih globin, tako da se nam dozdeva, da v naših Alpah ne bomo odkrili velikih jam, kot so poznane iz Severnih Apeniških Alp.

Poleg znanega Triglavskega brezna ob robu ledenika, o čemer je pisal že tudi PV, je na Kredarici vredno pogledati še zanimivo ledeno jamo, ki je le nekaj minut oddaljena od doma in je lahko dostopna. Tu si obiskovalec v malem ogleda vse bogastvo ledene Narave. (PV 1962).

Če se povzpemo na Vodnikov Vršac nad Prehodavci, lahko opazimo v steni pod kočo na Prehodavcih veliko temno odprtino. Jamarji so jamo obiskali, vendar žal ni izpolnila pričakovanj. Dolga je le nekaj deset metrov. Bila je že tudi opisana na straneh PV (1961).

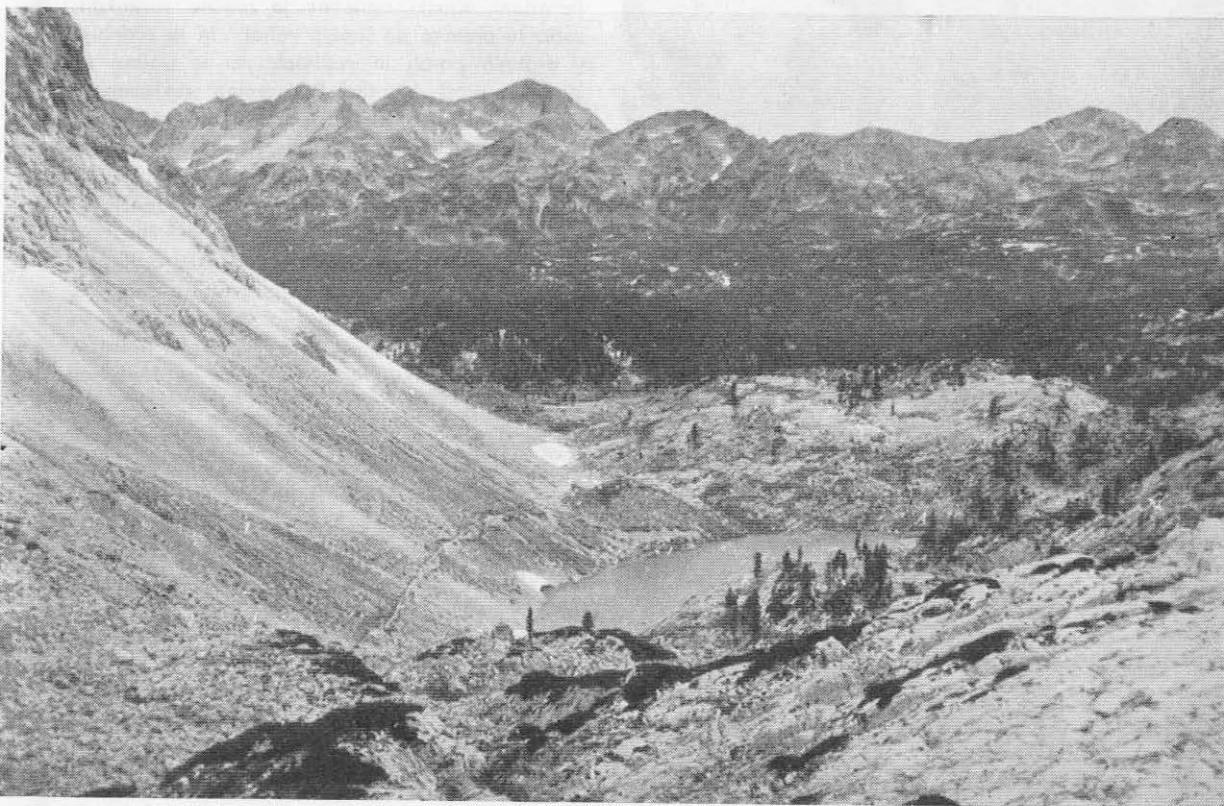
Vse ozemlje med Triglavom in Bohinjskim jezerom spada v območje Triglavskega narodnega parka. To območje so sistematično preiskovali tudi jamarji in če stopimo s poti, bomo lahko pri

marsikaterem breznu našli njihovo oznako ali številko. Območje parka in Doline triglavskega jezera je bogato s kraškimi pojavi, posebej zgornji del do III. jezera in pa območje Zgornje Komne, kamor pa turist le redko zaide. V kriticah pod Špičjem in Gladkim laštom je množica brezen in jam, žal pa le redke dosežejo večjo globino (Varstvo narave I, 1962). Turistu najbližje je Brezno pod Veliko Rušnato glavo, ob robu laštov nad Velikim jezerom. Brezno je globoko 55 m. Marsikdo je že slišal za brezno za Štapcami. Jamarji so obiskali tudi to jamo in jo imenovali Modrasova ledenica. Brezno je bilo globoko 68 m, na dnu je bil led. Turistu z običajno opremo sta jami nedostopni.

Vsa naša nadaljnja pot, preko planine Lopučnice, Planine na Kraju, preko Bogatina, pa dalje Vogla in Črne prsti je speljana povečini po močno zakraselem svetu, kjer marsikje lahko naletimo na temno odprtino, vendar doslej jamarji še niso našli poti globlje v podzemlje. Mnogo brezen je v območju Komne, pa v okolici Vogla, nekaj pa je znanih tudi še na Možicu in v Črni prsti. Ven-

Veliko Črno jezero

Foto N. Čadež



dar je v Bohinjskem grebenu svet manj zakrasel. Voda hitreje odteka po površini, plasti pa so postavljene skoraj navpično, znamenje, da so tu delovale močne gorotvorne sile.

Pot nas vodi dalje preko Petrovega brda na Pozezen, v Cerkno k bolnici Franji, v Idrijo, na Vojsko in Trnovski gozd na Golake. Ob poti smo

Brezno pod Rušnato glavo
v Dolini triglavskega jezera

Foto M. Raztresen



srečavali različne kamenine, vijoličaste in rdečkaste skrilavce in peščenjake, skoraj črne laporje in apnence ter pisane konglomerate. Šele na planoti Trnovskega gozda zopet vidimo apnence v večjem obsegu in debelini in zopet je površje značilno preoblikovano z vrtačami, površje kamenine pa je razžlebljeno. V gozdu se odpre to ali ono brezno. Hrbet Golakov grade apnenci, ki jim pripisujemo jursko starost, to je srednji oddelek srednjega zemeljskega veka. Neredke v teh apnencih so globoke doline, znana je Smrekova draga, ki je poznana po značilnem rastlinskem obratu. Rastlinstvo, ki ga poznamo iz hladnejše alpske klime, raste tu na dnu doline, kjer zaostaja težji hladnejši zrak. Pa dolina Krnica in značilne ledene jame. Lep geološki opis Trnovskega gozda je prispeval S. Busev v Geografskem vestniku XXXVII/1965.

Vsa velika količina moče, ki pade na površje Trnovskega gozda, izgine v tla. Na površje se pokaže šele v dolini v številnih velikih izvirih. Najmočnejši je izvir Hublja nad Ajdovščino, pa izvir Vipave, ki odmaka Nanos, izviri pri Orešju pod Colom itd. Vse te velike zaloge vode se zadržujejo v podzemlju v razpokah in podzemeljskih kanalih. Niso pa vse te vode zamrznjene v ledu v ledenih jamah (PV 66/7 str. 366) kot npr. v Paradani. Kraški apnenec je močno razpokan, voda se pretaka po širokih kanalih in se zadržuje v drobnih porah in votlinicah in le počasi se pretaka proti izviru. Prostornina zakraselega masiva kot njegova površina sta dovolj veliki, da celo leto lahko napajata močne izvire.

V apnencih, ki nas spremljajo ob poti, lahko pozoren opazovalec najde številne fosile, opazil bo ostanke koral in drobno zrnato — oolitno strukturo apnenca, kar je vse značilno za jurske apnence. Šele malo pred Colom bomo naleteli na apnence, sive do bele, kjer skoraj na vsak korak lahko najdemo značilne okrogle preseke školjk rudistov. Tudi v teh apnencih, ki so mlajši, se je razvil kras v vsej svoji moči.

Preko Vodice do Podkrajja gremo po zakraselem apnencu in opazujemo vrtače, pri Vodicih lahko celo požiralnike, kamor odtekajo skromne vode manjših potokov. Pri Podkrajju naletimo na kamenino, ki je še ne poznamo. To so terciarni, zelo mladi in mehki laporji in peščenjaki. V ozkem pasu segajo skoraj do Črnega vrha. Zakraseli svet Nanosa, tja do Predjame je zgrajen iz apnencev in dolomitov.

Postojnsko kotlino je erozija oblikovala v mehkih terciarnih kameninah. Ustvarila je rahlo gugasto površje in gosto vodno mrežo. Del voda zbira Nanoščica, ki s Pivko ponikne v Postojnsko jamo.



Eno od triglavskega jezera

Foto N. Čadež

Samostojna tokava pa je Lokva, ki jo vidimo pod Jamskim gradom pri Predjami. Tu izginja v podzemlje. Jamarji so spremljali podzemeljski tok in raziskali tudi suhe rove v dolžini skoraj 6 km. Poizkusi so pokazali, da se voda pojavi zopet na površje v izviru Vipave, potem, ko je pod zemljo prečkala obsežen masiv Nanosa.

Iz Predjame se napotimo proti Postojni. Na levi imamo značilno kraško površje, apnenec z jamami in brezni, na desni pa zeleno polje. Nikakor ne izpustimo priložnosti, da vstopimo v edinstveno zgradbo narave — Postojnsko jamo!

Iz Postojne se napotimo proti Mladiki in Sv. Trojici (1128 m), enemu od vrhov v hrbtu Javornikov. Ob cesti srečujemo že večkrat ponovljeni prerez plasti apnenca, breč in dolomitov kredne stopnje. Pot nas vodi dalje po gozdni cesti v dolino Vlačno in proti Trnju. Iznad vasi si lahko ogledamo kraško znamenitost — presihajoče Petelinjsko jezero. Dolina je spomladi in jeseni polna vode, sicer pa je suha.

V Pivki sedemo na vlak in se odpeljemo kos poti proti Košani, kjer se sredi kraške puštinje povzpemo na Vremščico. To je dominanten vrh na krasu, predvsem spomladi značilen tudi po flori, Paziti moramo, da si ne polomimo nog na žlebičih, ki so gosto razbrazdali površje apnenca. Na drugi strani pašnik in gozd nekoliko omili vtis samote in puščobe.

Z Vremščice, kjer v krednih plasteh lahko najdemo mnogo ostankov takratnega morskega živalstva, se spuščamo proti Vremam v terciarne apnence. Tudi v teh ploščastih apnencih lahko najdemo mnogo ostankov praživali. Nad Vremami stopimo z apnencev, ki v njih mrgoli fosilnih numulitov in alveolin, na temnosive bituminozne apnence, ki so lepo porasli. V teh plasteh v Britofu kopljejo dober premog. V precej globlji strugi se prebija Notranjska Reka proti Škocjanu. Pri mostu v Škofjah se zaje že v pravo sotesko. Tu prestopimo zopet na čiste kredne apnence. Odslej hodimo po tipični kraški goličavi in če imamo srečo, lahko odkrijemo novo, še nepoznano brezno, teman vhod v tajinstven svet podzemlja. Vrtače, kotlički in škraplje so okrog nas, redek grm ali nizko drevo ustvarja s pekočim soncem pravo melanholično razpoloženje. Škocjanske jame si je vredno ogledati.

Dobršen del poti proti Artvižam, do Barke, hodimo zopet po terciarnih apnencih. Spremenila se je tudi pokrajinska slika. Eocenski apnenci so manj skrašeni, fliš, najmlajša kamenina na transverzali, pa je lepo poraščena. Ta kamenina gradi Brkine do Slivij, ko v obratnem redu zopet pridemo do krednega apnenca in jame Dimnice, ki je tudi ni pustiti ob strani. V Matarskem podolju je prehod iz terciarnih kamenin v kredne; zanj so značilne slepe doline, ki v njih ponikujejo

potoki, ki priteko z Brkinov. Mogočen ponor je v dolini Brašnice pri Odolini. Vredno si ga je ogledati.

Na Slavnik nas vodi pot dobre tri ure po temnih, sivih in skoraj belih apnencih, ki jih prekinjajo vložki dolomita. Že na vrhu grebena gradi težko prehoden svet zakrasen siv apnec s številnimi preseki rudistov. Dalje proti vrhu Slavnika pa nas vodi pot po manj čistih kozinskih apnencih, kjer so lepi planinski pašniki. Tudi vrh Slavnika je iz oceanskih kamenin. S Slavnika je najlepši spust proti Klancu. Na tej poti srečavamo temnosive in rjavkaste terciarne apnence. Na dnu strmine pa stopimo zopet na numulitne in alveolinske apnence, ki grade kraško goličavo tja do Socerba. V sivem apnencu vidimo ostanke numulitov in alveolin kot bele pike in koncentrično grajene krožce.

Skoraj na vsakem kosu lahko vidimo čudovite preseke hišic teh praživali v velikosti prosa pa do premera 20 cm. Ozemlje od Podgorja mimo Kozine do Socerba imenujemo Šavrinski kras. Rodovitne proge vmes gradi eocenski fliš, ki je

vguban med apnenc. Transverzalcu svetujem, da si izbere pot iz Klanca mimo Ocizle na Socerb. Pod Ocizlo, v dolini, naj zavije nekaj korakov s poti v desno, v Loke, vzdolž potoka, in si ogleda sistem slikovitih ponorov in brezen (Turistični vestnik 1954/12). Po poti preko Krasa dalje si lahko ogleda Brezno za vrhom, skupen grob XII. bataljona, žrtv fašističnega okupatorja in njegovih domačih pomagačev.

Nadaljnja pot preko Krasa postane zanimivejša šele pri socerbskem gradu, ki je lepo urejen. Zanimivi sta dve jami: Socerbska jama v borovem gaju nedaleč od gradu, ki je lahko dostopna, in tudi lahko dostopna Jama pod socerbskim gradom, brezno, ki se odpira na grajskem dvorišču, ima pa odprtine v skalnati steni pod gradom. Do teh odprtin je speljana slikovita steza. Jama je razsvetljena z dnevno lučjo.

Z gradu uživamo razgled na Trst. Kot na dlani ga imamo pred seboj, naš svet, tako blizu a vendar tako daleč, v tujih rokah. Kot geologi pa stojimo na narivnem robu apnenca na fliš obmorskega področja.

Pri Kastelcu je zopet vgubana proga rodovitnega fliša, kamenito planoto pa gradi apnec, kot tudi strmo pobočje proti Ospu. Sto metrov nad Ospom si je vredno ogledati veliko jamo — Grad osapski. Iz nje ob deževju priteče velika količina vode. Če si ogledamo še geološki profil, ki je priložen prvi knjigi geoloških izletov zbirke »Mladi geolog« in ki pojasnjuje zgradbo od Materije proti Ospu, vidimo, da smo to pot prišli preko zamotane zgradbe. Starejše kredne kamenine so ob prelomih bile potisnjene na mlajše terciarne, vse skupaj pa je bilo potisnjeno še na mlajše člene terciara in na eocenski fliš.

Vinogradniški in rodovitni svet preko Tinjana in miljskih hribov do Kopra gradi naš stari znanec fliš, usedlina plitvih morskih zalivov eocenskega morja.

In tu se naša pot konča. Vredna je, da jo gledamo tudi s take strani. Marsikaj se bomo naučili.

Eno od brezen v Laštih nad Dolino triglavskega jezera

Foto M. Ratzresen



Planinsko društvo Idrija obvešča, da je Koča na Sivki zaprta.

Želim prodati 17 letnikov Planinskega Vestnika, vezanega v svetlo platno in v brežibnem stanju (l. 1924–1940).

Božena Vilhar, Laško 305