



MUZEJSKI ČASOPIS

MUZEJSKO DRUŠTVO JESENICE, LETO V, Številka 4, 31. julij 1995;
Založila MDJ in MUZEJ JESENICE; Uredil TONE KONOBELJ; 200 izvodov

MUZEJSKO DRUŠTVO JESENICE - ŽIRO RAČUN: A BANKA JESENICE 51530-678-50064

KAZALO

- Stran 1: - Program MDJ za september in oktober 1995
- Ekскурzija v KANALSKO DOLINO in REZIJO
Stran 2: - AJDOVSKA DEKLICA (ljudska)
Stran 3: - Program MUZEJA JESENICE za september in oktober 1995
- Župnijska cerkev sv. Lenarta na Jesenicah
Stran 4: - OD FUŽIN DO ŽELEZARNE (5.nadaljevanje)

IZLET Z MUZEJSKIM DRUŠTVOM

Janez Meterc

KANALSKA DOLINA IN REZIJA

Kanalska dolina je zgodovinsko gledano del Koroške, saj je bila v njenem sestavu do leta 1918. Zemljepisno je nadaljevanje Gornjesavske doline ob reki Beli med Karnijskimi Alpami na severu in Julijskimi Alpami na jugu. Okoli 22 km dolga dolina je nastala na savski prelomnici in je izrazito podolžna v smeri vzhod-zahod. Začenja se z dolinskim razvodjem (819 nad morjem) pri Žabnicah (Camporosso), končuje pa z izlivom Pontebe v Belo pri Tablji (Pontebe).

Arheološke najdbe kažejo, da je bila Kanalska dolina skozi celotno obdobje rimske dominacije naseljena in je delovala kot ena glavnih prometnih žil med Italijo (Regio X Histria et Venetia) in severnimi predeli imperija (Norik). S Slovani je že okoli leta 600 prišla tja najstarejša jezikovna skupina sedanjega prebivalstva. O tem priča slovenski izvor imen vasi v Kanalski dolini, pa tudi v porečju doline Bele do Možaca (Moggio Udinese) in stranskih dolin (Rezija, Dunja, Reklanica). Trije manjši trgi Trbiž, Naborjet (Malborghetto) in Pontabelj se prvič omenjajo v obdobju med 12. in 14. stoletjem. Povezani s prometom in železarstvom so nastali kot furlanske naselbine, njihova imena pa so iz romanskih oblik prešla v nemške po slovenskem posredništvu. Furlansko prebivalstvo v trgih je že v srednjem veku zamenjalo nemško prebivalstvo, pa tudi na podeželju je uveljavljala kolonizacijska dejavnost bamberških škofov z Bavarskega in ponekod (okoli Trbiža ter med Naborjetom in Pontabljem) uporabljala tudi nemške koloniste.

Kolonizacija se je končala do 15. stoletja in njen rezultat je bila jezikovno mešana poselitev. Od zahoda proti vzhodu se imenujejo nemški (oz. večinsko nemški) kraji s slovenskimi: Pontabelj (nem.), Dipalja vas (slov.), Naborjet (nem.), Ukve in Žabnice (slov.) in Trbiž (nem.). Leta 1846 je bilo v Kanalski dolini od 6139 prebivalcev 3181 Nemcev in 2958 Slovencev, leta 1880 (skupaj z Belo Pečjo) od 7526 prebivalcev 4832 Nemcev in 2482 Slovencev in leta 1910 od 8614 prebivalcev 6397 Nemcev in 682 Slovencev. Ob teh štetjih med domačim prebivalstvom ni bilo nobenega, ki bi govoril italijanski jezik. Po prvi svetovni ojni so ti kraji po rapalski pogodbi pripadli Italiji. Le-ta je začela naseljevati na to področje svoje državljane, ki so tvorili predvsem upravni aparat in vojsko.

Leta 1931 je bila poselitvena slika naslednja: 11% Italijanov (brez vojske), 63% Nemcev in 26% Slovencev. Do nove bistvene spremembe je prišlo s selitvijo prebivalstva med drugo svetovno vojno. Po pogodbi med Italijo in Nemčijo junija 1939 so imeli nekdanji državljani Avstrije (do leta 1918) pravico do izselitve v Nemčijo, če so za to optirali. Od 11542 prebivalcev se jih je po tedanjih uradnih podatkih izreklo za delitev 4576. V resnici se je izselilo 5600 Nemcev in le 100

(nadaljevanje na 2. strani)

PROGRAM MUZEJSKEGA DRUŠTVA za september in oktober 1995

Sobota, 9. september 1995: muzejski izlet

ENODNEVNI IZLET PO KANALSKI DOLINI IN REZIJI

Odhod ob 7. uri z avtobusne postaje pred železniško postajo na Jesenicah. Cena okoli 2500 SIT vključuje avtobus in strokovno vodenje. Vodil bo prof. Ferdo Šerbelj. Prijave na tel. (064) 84-041 (Muzei -Tone Konobeli) do 1. septembra 1995.

Sobota, 14. oktober 1995: muzejski dan

SPREHOD PO BLEDU

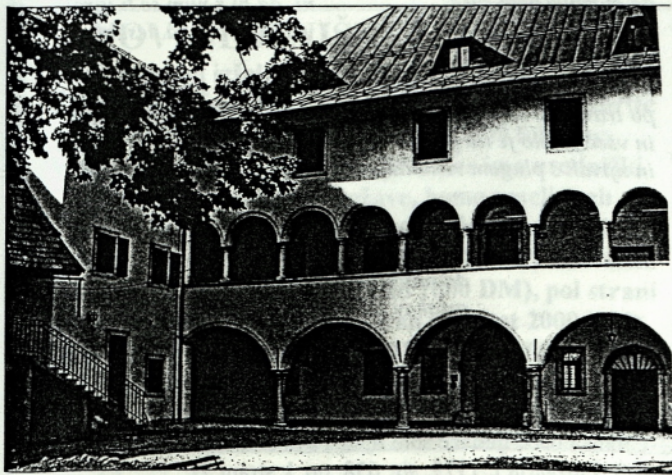
Zbor bo ob 10. uri na avtobusni postaji na Bledu.

Sprehod po Bledu bo brezplačen.

Sobota, oktobra 1995: ogled razstave

GOTIKA NA SLOVENSKEM v Ljubljani

Dan in uro bomo sporočili kasneje!



Renesančni dvorec Canal v Naborjetu (Malborghetto)

Slovencev, tako da je v Kanalski dolini ostalo okoli 900 Nemcev in 1650 Slovencev. Praznino so zapolnili italijanski in furlanski priseljenci, ki po cenitvah predstavljajo okoli dve tretjini prebivalstva in so v večini v vseh krajih.

Umetnostni značaj Kanalske doline je severno, koroško obarvan. Stilni vplivi iz furlanske soseščine so razvidni šele v 17. stoletju, z vzhodne, gorenjske strani pa jih ni čutiti, če ne upoštevamo, da Gorenjsko in Koroško povezujejo alpsko občuteni vplivi. Vse tri etnične sosesede povezujejo sv. Višarje. Cerkve že po zunanosti kažejo koroški značaj: imajo štirikotne zvonike s piramidalnimi strehami ali z baročnimi čebulastimi kapami, poligonalno zaključene prezbiterije z oporniki itd. Med najstarejšimi umetnostnimi ostanki so nedvomno oni iz rimskega in zgodnesrednjeveškega obdobja in jih je največ v Žabnicah. Glavnino pa predstavljajo srednjeveške sakralne stavbe s svojimi arhitektonskimi, slikarskimi in kiparskimi prvini. Župna cerkev v Gornjem Trbižu (Tarvisio Alto) je z napisom iz leta 1445 izpričana kot delo nekega mojstra Oswalda. Stavbo so nato večkrat povečali, zadnjikrat v šestdesetih letih našega stoletja. Ob tej priložnosti so odkrili tridelno gotško okno iz okoli leta 1500, ki kaže na delo nekega furlanskega (tolmeškega) mojstra. Oprema je severnjaška iz renesančnega in baročnega časa.

Za umetnostno podobo dolin je poleg pripadnosti Koroški treba posebej računati z vplivom bamberske cerkve. Že v 12. stoletju je nastala v Žabnicah (Camporosso in Valcanale) z mecenstvom tedanjega bamberskega škofa kapela sv. Tilna. Letemu je posvečena tudi še današnja cerkev, ki je obsežna stavba z gotskim prezbiterijem koroškega značaja in triladijskim prostorom za vernike v baročni predelavi. Vse tri ladje imajo raven strop. Medtem ko je streha zvonika značilni predstavnik celinskega baroka, je oprema v cerkvi izrazito južnaška, na kar kažejo poleg lesenih trije marmorni oltarji. Stranska dva so menda sem prinesli z bližnjih sv. Višarj.

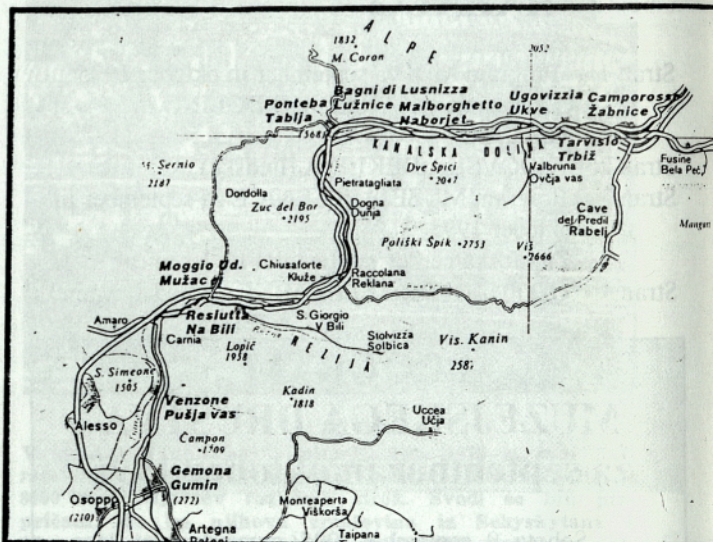
Mimo Ukev (Ugovizzia), kjer je od stare romanske cerkve koroškega tipa ostal le čokati zvonik, nas pot pripelje v Lužice (Bagni di Lusnizza). Ob cesti stoji zanimiva cerkev sv. Gotharda, pozidana po tlorisu potegnjenega osmerokotnika v ladji ter s trikotno zaključenim prezbiterijem. Ta oblika kaže na neposredni vpliv bližnje Gorenjske, kjer je v 17. stoletju znanih več primerov takih cerkva. Notranjost cerkvene stavbe je v prezbiteriju obokana, v ladji ima raven strop, oprema pa je skromna. Oblika zvonika govori o značilnem križanju apskega in mediteranskega sveta, skodlasta kritina pa o vplivih s severa. Prav tako je za umetnostno podobo Kanalske doline značilen Naborjet (Malborghetto). Zanimiv je dvorec Kanal, ki je bil zgrajen v severno-italijanski obliki in ima na vogalnem pomolu dekoracije izvedene v t.i. sgrafitni tehniki. Podobno dvojnost kaže tudi župna cerkev Obiskanja device Marije iz sredine 16. stoletja s svojo poznogotsko arhitekturo ter odlično kiparsko opremo in oltarji. Nad Naborjetom se nahaja tudi značilna beneška trdnjava, ki so jo v drugi polovici 18. stoletja Avstirci še dogradili.

Še pomembnejši sakralni in umetnostni spomenik je Marijina cerkev v Tablji (Ponteba). Tudi ta je nastala v poznogotškem času leta 1504, zvonik pa je bil pozidan leta 1534. Triladijska stavba s korom - prezbiterijem vred je obokana z rebrasto mrežo, v oknih pa je značilno krogovičje. V prezbiteriju stoji mogočen krilni oltar iz leta 1517, bogat izdelek beljaške delavnice mojstra Henrika. V omari je upodobljeno Marijino kronanje, na krilih pa prizori iz Nove zaveze. V zaprtih krilih so štiri slike iz Marijinega življenja, na predeli pa cerkveni očetje. Oltar je med več podobnimi iz zapuščine slikarja Michela Pacherja (1435-1498) izjemen po svoji velikosti in kakovosti. V cerkvi se nahaja še pomembna podoba slikarja Palme ml. iz 16. stoletja.

Mimo Kluž (Chiusaforte) nas pot pripelje v kraj Na Bili (Resiuta), do vhoda v Rezijo. Na višini onkraj Bele je Možac (Moggio), nekdanj mogočen benediktinski samostan, ki je imel velika posestva tudi na Koroškem. Današnje stanje predstavlja

cerkev iz druge polovice 18. stoletja in s križnim hodnikom iz 16. stoletja.

Središče Rezije, slovenske gorske doline, ki se po razvoju in marsikaterih, tudi jezikovnih posebnostih razlikuje od siceršnje Beneške Slovenije, je Ravenca (Prato di Resia). Za Rezijo je bilo značilno intenzivno poljedelstvo, v nekaterih predelih živinoreja, bilo je tudi nekaj industrije (kamnoseštvo), obrt je bila vaškega značaja za potrebe kmetovalcev. Po potresu leta 1976 so obnovili stavbni fond vse doline, obstala je tudi župnijska cerkev, ki je bila v današnji obliki pozidana v 17. stoletju z nekaj mlajšim baročnim zvonikom. Ohranjen je tudi lesen kip sedeče Madone, delo G. Martinija iz leta 1535. Sicer pa je po omenjenem potresu v Reziji ostalo komaj kaj starega, nepredelanega.



AJDOVSKA DEKLICA

*Kjer Karavank vrhovi sivi
ponosno dvigajo se v zrak,
na gori, ki se zove Ajdna,
sezidal grad si je orjak.*

*Orjak je mož, desetkrat večji
in silnejši od nas ljudi,
na Ajdni živel s hčerko svojo:
tako pri nas se govori.*

*Od hriba stopil je do hriba,
en sam korak, pa bil je tam;
se nagnil je nad reko Savo,
vodico zjutraj pil je sam.*

*Zajemal s korcem je velikim
in pil: za hčerko še,
da si umije bele roke,
mož korec zajel je.*

*A ona šetala se zjutraj
po travnikih se pisanih
in vseh ji bilo je na polju
in njivah s plugom risanih.*

*In pravijo, da v gori Ajdni
še vedno grad visok stoji,
da nihče vanj ne more,
orjakov pa že davno ni.*

*Vračaje se s sprehoda
k očetu nekdanj tekla je:
"Črvička čudnega sem našla
na travniku", mu rekla je.*

*"Domov ponesiva ga atej,
kako je lep črviček, ej!
Po zemlji koracal je urno
in travo grizel, lej, poglej!"*

*Pa zmajal z veliko glavo
orjak je oče in dejal:
"To ni črviček ljubo dete,
brž nesi ga nazaj do tal!"*

*"To kosce je, ki travo reže,
da z njo živinico redi,
ni, da bi z njim se ti igrala,
v dolino brž ga nesi mi!"*

*Možiček v strahu trepetaje
bil skoraj zopet je na tleh
in vse povedal, kar je videl
in slišal pri orjakih teh.*

(Zapisano 21.12.1965 po pripovedovanju Terezije Legat (1891-1979) iz Zabreznice 35. Glej še: Vida Jeraj, Orjak na Ajdni, Čitanka občne ljudske šole II, 1914 in Jože Šifrer, Zbrana dela F.S. Finžgarja I, 1979, str. 638, op. k strani 72.

PROGRAM MUZEJA JESENICE AVGUSTA IN SEPTEMBRA 1995

Od 1. do 26. avgusta 1995: razstava fotografij

OBRAZ JESENIŠKEGA VSAKDANA

Galerijski prostori Kosove graščine,
Titova 64 na Jesenicah

Od 4. avgusta do 3. septembra 1995: razstava

IZ MOJSTRSKE DELAVNICE DOMAČE IN UMETNE OBRTI KOSMAČ iz Tržiča,

Razstavni prostori Liznjekove domačije,
Borovška 63, v Kranjski Gori

V začetku septembra: razstava

Razgrnitev URBANISTIČNE ZASNOVE JESENIC

v prostorih Kosove graščine,
Titova 64 na Jesenicah.

Petek, 1. septembra 1995: gledališče na prostem

Gledališče Toneta Čufarja bo

v Finžgarjevi rojstni hiši v Doslovčah

ob 20.30 uri zvečer uprizorilo

pesnitev Rudolfa Baumbacha **ZLATOROG**.

Sobota 2. septembra 1995: gledališče na prostem

Gledališče Toneta Čufarja bo

na Stari Savi pred Ruradovo graščino

ob 20.30 uri zvečer uprizorilo

pesnitev Rudolfa Baumbacha **ZLATOROG**.

Vstop prost!

Petek 8. septembra 1995: gledališka predstava

Gledališče Toneta Čufarja bo

v Prešernovi rojstni hiši v Vrbi

ob 20. uri uprizorilo

"TA PRŠPARAN JUR"

5., 8., 12. in 15. septembra 1995: koncerti

V Kosovi graščini, Titova 65 na Jesenicah

bodo ob 20. uri zvečer tradicionalni koncerti:

JESENSKE SERENADE.

NOVI JESENIŠKI ZBORNIK !

Letos jeseni bo izšel novi JESENIŠKI ZBORNIK. Vsi, ki bi ga želeli naročiti v prednaročilu, lahko to storite na telefon (064) 84-041. Cena je 3500 tolarjev.

V prodaji bo cena 4500 tolarjev. Ker ima uredniški odbor velike finančne težave, bomo veseli vseh prednaročil, predvsem pa sponzorskih in drugih sredstev. Vse sponzorje bomo objavili tudi v zborniku po kriteriju: četrta strani (500 do 1000 DM), pol strani (1000 do 2000 DM) in cela stran (več kot 2000 DM).

ŽIRO RAČUN: MUZEJSKO DRUŠTVO JESENICE:

A BANKA 51530-678-50064 (za zbornik).

ŽUPNIJSKA CERKEV SV. LENARTA NA JESENICAH (Ob obnovi in sanaciji)

*Prednikom hvaležni,
sedanjemu rodu prijazni,
zanamcem odgovorni.*

Predhodnica današnje cerkve je bila zgrajena v gotskem slogu, kar priča šiljasti vhod v zvonik. Leto prve omembe 1460, prezidana v letu 1523, barokizirana sred 18. stoletja, podaljšana in povišana v letu 1931, pokoncilsko preurejen prezbitarij v letu 1965.

To so grobi obris življenjske poti tega našega svetišča, ki mu je dal v ladijskem delu in zunanji izgled eden prvih Plečnikovih diplomantov Dragotin Fatur v sodelovanju z arhitektom Mirom Kosom. Preureditev prezbitarija je bila v štedstih letih urejena po načrtih arhitekta Ivana Pengova.

Ravnatelj Arhitekturnega muzeja v Ljubljani dr. Peter Krečič je o jeseniški cerkvi zapisal: "Fatur je vpeljal v kompozicijo oblikovanja okolice cerkve vrsto stebrov, odsekanih stebrov, ki so pomemben del celote. Nadalje je brez poškodb ohranjena Faturjeva zunanjščina cerkve. Na Slovenskem bi težko našli še kak cerkveni spomenik, ki bi tako razločno kazal ekspresionistične arhitekturne tendence kot prav ta. Kompozicija fasade, stranskih fasad, cerkvena vrata (France Kralj) s kljukami, osrednja plastika na pilastru (France Kralj) na glavnem pročelju so obdelane v razločnem ekspresionističnem nagovoru, polnem napetosti."

V župnijski kroniki piše, da je bil projekt fasade leta 1930 na arhitekturni svetovni razstavi v Budimpešti.

Oko se naj ustavi na lepo zasnovanem in edinstvenem trgu pred cerkvijo (ki ga žal kvarijo industrijski in tolikokrat prepolni kontejnerji za smeti), pročelju cerkve z reliefi apostolov in evangelistov na kasetiranih vratih, kljukah, prekrasno oblikovanih obokih glavne in stranskih ladij, ki počivajo na marmornatih stebrih, orgelski omari izdelani v Vurnikovem duhu, štukaturah v prezbitariju in daritveni mizi - oltarju.

Ob želji, da bi bilo vse to bogastvo še bolj vidno, smo začeli razmišljati o beljenju sten in stropa, dopolnitvi in prureditvi prezbitarija. Ob vsem tem pa je bilo potrebno odgovoriti na vzroke razpok, ki so zijale po vsej dolžini in širini glavne ladje, kakor tudi na posamezne razpoke v stranskih ladjah. Za pomoč sem poklical gospoda Pelka in pozneje še Zavod za varstvo naravne in kulturne dediščine iz Kranja. Pokazalo se je, da pod kornim delom cerkve teče hudournik z Mirce, ki je s svojim spiranjem in močenjem spodjedal trdnost tal. Vse to, predvsem pa bombardiranje Jesenic 1. marca 1945, je zrahljalo statiko stavbe v taki meri, da je že resno ogrožala varnost.

Zato smo se lotili temeljite obnove naše cerkve. V letu 1994 smo uredili hudournik pod cerkvijo, odkopali in odpeljali okoli 200 m³ zemljine, uredili drenažo meteorne vode, podbetonirali temelje severne stene in zvonika, uredili oporne zidove in nanovo posadili okrasno grmičevje. V letošnjem letu smo se lotili sanacije razpok v obokih in stenah. Priprava "terena" na podstrehi za novo železobetonsko "kletko", s katero je ojačana statika stavbe po dolžini in širini, priprava in betoniranje novih železobetonskih nosilcev na katerih so obešeni oboki cerkve in vezava počenega betonskega nosilca, ki nosi čelno steno nad prezbitarijem. Injicirali smo oboke, ojačali oboka nad prezbitarijem in zgornjo zakristijo z litim betonom, injicirali razpoke v stenah, vgradili nove preklade nad stranskim vhodom, vzdali prečne vezi in zabetonirali vezne plošče nad zakristijo.

Ob tem smo zamenjali dotrajana okna, preuredili električno napeljavo, prebrusili oboke in prepleskali stene. Barve za cerkveno ladjo je določil slikar Roman Savinšek, potrdil pa Zavod za varstvo naravne in kulturne dediščine iz Kranja.

Po prenovi in dopolnitvi kliče prezbitarij, rešetasta streha, obledel zvonik in še kaj. Radi bi ohranili in polepšali naše svetišče, da bi se obiskovalci prijetno in domače počutili in da bi nam bila cerkev vsem v ponos. Tudi ta cerkev spada v zakladnico našega verskega izročila in kulturne dediščine. Odgovorni smo prednikom, sodobnikom in zanamcem.

Jože Milčinovič

OBVESTILO BRALCEM !

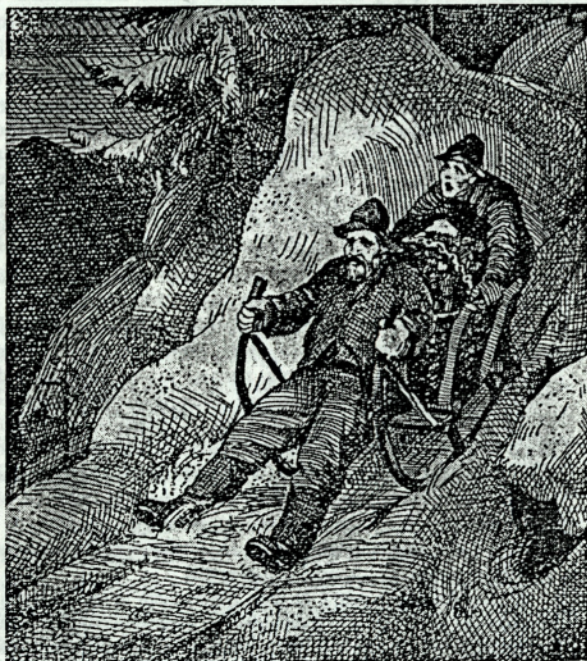
Pri številčenju MUZEJSKIH ČASOPISOV nam je v prejšnjih številkah ponagajal tiskarski skrat. Letos izhaja časopis peto leto (Letnik V) in ne IV ali VI ! Dosedaj je izšlo 16 rednih in 2 izredni številki. Leta 1991 (3), 1992 (2), 1993 (3), 1994 (4) in 1995 (4) številki.

Urednik



Piše: Aleksander Rjazancev

Riše: Jaka Torkar



21.

Pri plavžu na Javorniku in Savi je bilo vedno pomanjkanje manganove rude. Vzrok temu je bil nereden dovoz. S strmih pobočij Begunjsčice so jo morali voziti z ročnimi sanmi do Jezerc, kjer je bilo glavno skladišče. Ta način prevažanja je bil v rabi že od nastanka manganovih rudnikov. Po hudih neurjih je bil prevoz otežkočen in vezan na trpljenje človeka, ki je to delo opravljal. Na Jezercih so kosovno rudo drobili, prali in nakladali na vozove ter jo z volmi prevažali po rudarski poti do fužin.

Manganovo rudo so prevzeli tehtačji in pražilci



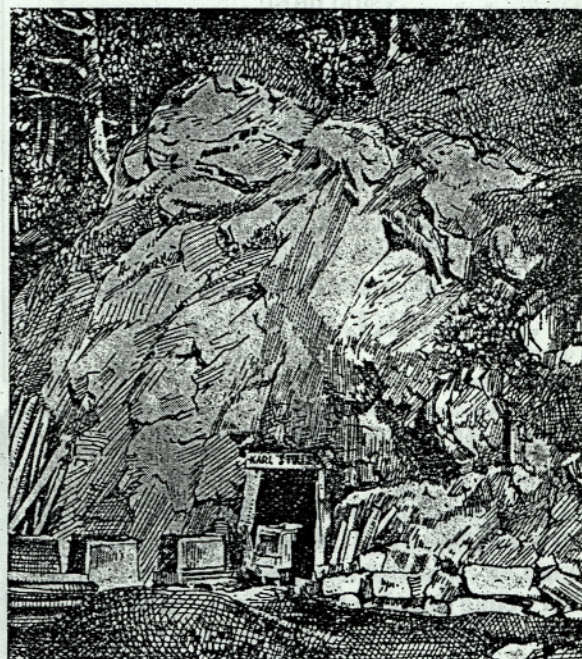
22.

Tehnični ravnatelj L. Pantz je leta 1874. rešil problem hitrejšega transporta manganove rude s pomočjo žičnice. Žičnica po zamisli Pantza, je bila v principu in tehnični izvedbi docela drugačna kot do tedaj poznane žičnice. Celotni žični napravi je streglo 5 mož. Od rudnikov do Jezerc se je porabilo 20 minut za nakladanje, prevoz in razkladanje. Transport z žičnico je pocenil proizvodne stroške in omogočil, da je bila manganova ruda dostavljena na Javornik in Savo ob vsakem vremenu. To je bila prva žičnica na Slovenskem. Ogledali so si jo tudi tujci.



23.

Glavne zaloge železne rude za plavža KID so bile v Savskih jamah. Zadnji lastnik Savskih jam je bil V. Ruard. Tam so bili številni do 90 m globoki in razsežni rudniki, kjer so kopali siderit. V rudnikih so delali rudarji ob svitu oljnih leščerb 8 ur, ostali delavci - tesarji, nakladalci in pražilci pa po 12 ur. Njihovo orodje so bile koničaste lopate, sekire, cepini, »šlegelni« in »štange«. Rudo so razstreljevali s smodnikom, pozneje pa z dinamitom. Večina rudarjev in voznikov je bilo doma s



24.

Pri rovu Sv. Barbare v Savskih jamah so železno rudo pražili. To delo se je vršilo v posebnih zidanih pečeh - »roščancah«. Rudo so pražili tako, da so na dno peči dali debelih drv in dračja, nato pa nasuli kosovne rude. To so ponavljali plast za plastjo. Ker je bila ruda neena- komerna, so morali drobno rudo vedno nasipati na kosovno. Vsaka plast rude je tehtala okoli 2.000 kg. Po končanem »roščanju« so roščano rudo spustili v posebna korita, v katerih je bila voda. Rudo so prali, sušili in