

IŠKA VAS

## Ocena dela v novoustanovljeni KS

Namen problemske konference SZDL, ki je potekala 24.9. v Iški vasi in na kateri so bili prisotni tudi predstavniki občine Peter Vrhunc, Marjan Krmavner in Aleš Rueh, je bil oceniti enoletno delo novoustanovljene KS na gospodarskem, političnem, kulturnem in samoupravnem področju.

V okviru dnevnega reda je predsednik sveta KS podal splošno poročilo o delovanju KS in samoupravni organiziranosti. Pojasnil je sestavo in delo delegacij, komisij in svetov ter njihovo dosežanje aktivnosti. Poudaril je veliko vlogo družbenopolitičnih organizacij, društev in aktivov. Strukture delegacij so raznolike, zajemajo velik del mladine, ženske in delavcev, povezava med društvi in družbenopolitičnimi organizacijami je zadovoljiva, tako da tu ni potrebno iskati problemov.

Malo bolj pereče je bilo vprašanje srednjeročnega plana KS in posebej njegovega izvajanja. Pereče zato, ker obsega paralelno toliko pomembnih akcij, da je ob vsakem manjšem zastoj oteženo nadaljnje delo. Prvi tak primer je nastal ob graditvi doma krajanov, ko kulturna skupnost ni nakazala obljubljenih denarnih sredstev, vemo pa da obsegajo tretjino doma ravno prostori za razvoj kulturne dejavnosti. Veliko pozornost so namenili tudi ureditvi vikend naselja v Iški, asfaltiranju cest, preskrbi z vodo na Gornjem Igu, kmetijski dejavnosti in zaščiti kmetijskih površin, delovanju podružnične šole in obratovanju doma v Iškem Vintgarju, ki naj bi postal po ustanovitvi planinskega oziroma turističnega društva – planinski dom. Potrebno je najti tudi rešitve za probleme črnih gradenj, avtobusnega postajališča, električne, telefonske napeljave in javne razsvetljave v vseh vaseh, ki sodijo v KS. Pri reševanju teh problemov so prisotni vsi krajan, v nekaterih problemih pa se čutijo tudi sami nemočni (črne gradnje), saj tudi urbanistična inšpekcija ni reagirala na njihove prijave. Zato so se pri skupni oceni, ki so jo Sprejeli, posvetovali tudi s predstavniki občine. V oceni se je pokazalo, da so krajan s svojim usklajenim – frontnim delom pokazali pravi in iz tega zornega kota gledano pozitivni namen ustanovitve KS pred letom dni.

Darja Erhatič

IZ KRAJEVNE SKUPNOSTI ZELENi LOG

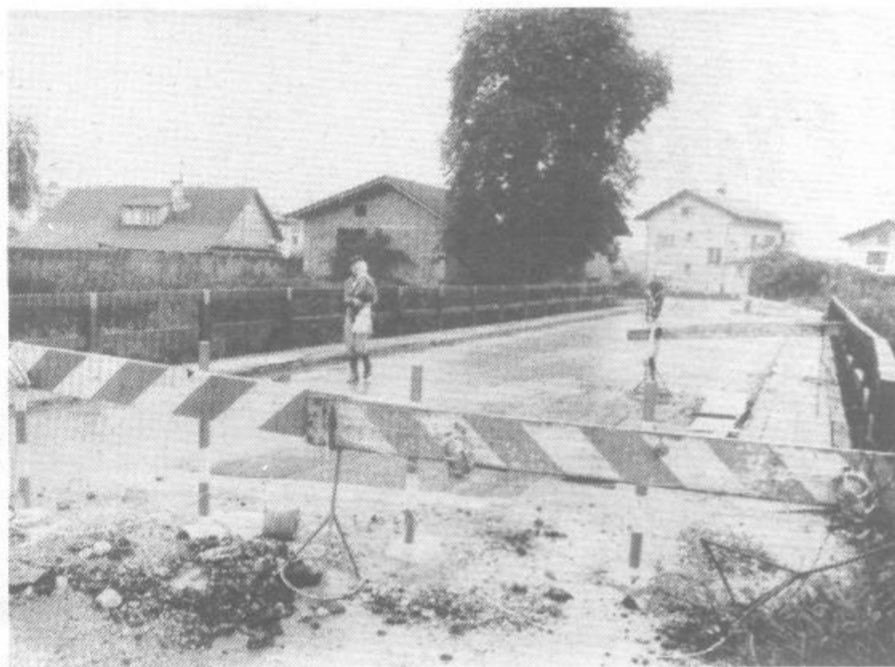
## Da ni napredka?

Krajevna skupnost Zeleni log je mlada krajevna skupnost. Leto in pol je namreč minilo od takrat, ko so se krajan bivše krajevne skupnosti Trnovo odločili, da je nujno potrebno preoblikovanje, nova organiziranost. Zakaj? Krajevna skupnost Trnovo je bila prevelika. Zajemala je preko 6600 prebivalcev. Razvoj tega predela naše občine je šel prepočasi, prebivalci niso bili med seboj dovolj povezani, aktivnosti niso rodile sadov. Prav go-

Nove so številne gradnje, sveži so medsebojni odnosi. Krajan niso več apatični, niso neprizadeti, ampak so složno stopili drug ob drugega, povzdignili so svoje glasove in želijo – predvsem napredek. Kje?

### Najprej most, potem pa...

Najbolj pereč problem je povezava krajevne skupnosti z mestom. Povezava pa vključuje predvsem cesto in most.



tovo je bil to eden izmed glavnih razlogov, da so bili prebivalci navdušeni nad novo organiziranostjo. Nastale so KS Trnovo, KS Rakova jelša in KS Zeleni log.

Da so se krajan spomladi leta 1980 na referendumu o preoblikovanju krajevne skupnosti odločili pravilno, je pokazal tudi nedavni sestanek sveta KS, vodij delegacij te krajevne skupnosti in predstavnikov občinskega SZDL, ZK in izvršnega sveta. Prisoten je bil tudi predstavnik samoupravne komunalne skupnosti. Razgovor namreč ni imel protokolarni značaj, temveč je bil odraz dejanskega stanja in življenja krajanov.

Res je sicer, da se v tej krajevni skupnosti že leta in leta ni prav nič premaknilo, nekateri trdijo, da že od zadnje vojne naprej ni videti napredka. Res pa je tudi, da že takšen kratek razgovor, kot je bil tokrat, razgrne mnogo novega, svežega.

Pred dvema mesecema se je namreč glavna povezava – most preko Malega grabna z Opekarske ceste na Cesto dveh cesarjev – pretrgala. Most je imel največjo dovoljeno nosilnost 3 tone, čezenj pa je zapeljalo bistveno težje vozilo. In škoda je bila tu. Most je bilo treba zapreti. Krajan so tako prisiljeni uporabljati obvoz, ki pomeni kar 5 do 10 km daljšo pot. Kam? Na delovna mesta, do vrta, do trgovine, lekarne, zdravstvenega doma. Krajan so si začeli pomagati sami. Uporabljajo cesto, ki pravzaprav ni uporabna, preveč lukenj je v dotrajanem makadamu, uporabljajo brv čez Mali graben, ki je vse prej kot varna. Z majhnimi sredstvi pa bi lahko namesto brvi zgradili varen prehod za osebna vozila.

Iz vsega tega sledi, da je potrebno takoj popraviti most ali pa zgraditi novega, če je sedanja konstrukcija prešibka. Predlog, da bi zgradili most z 10 tonsko nosilnostjo je dober, dolgoročen, pa tudi

vprašljiv. Cesta dveh cesarjev prometa ne bo vzdržala. Ureditev te ceste pa ni v načrtih komunalne skupnosti. Zato se je omenjena skupnost odločila za nov korak, namreč v prvi je samoupravni sporazum, s podpisom katerega naj bi se OZD obvezale, da bodo od svojega čistega dohodka odvajale 2 odstotka, namenjena rešitvi voznosti Ceste dveh cesarjev.

Če bo ta problem, kljub vsem zapletenim upravnim in administrativnim postopkom pa tudi finančnim vprašanjem, rešen v letošnjem letu, bodo krajan lahko s ponosom zrl na uspeh, ki ga bodo dosegli predvsem s svojo enotnostjo in upornostjo.

### ...novi prostori KS

Da so krajan uporni – o tem ni dvoma, da pa so zares delavni na vseh področjih – o tem tudi sami niso čisto prepričani. Namreč, ni dovolj, da v svoje vrste pokličejo odgovorne družbenopolitične delavce in jim razgrnejo težave, probleme, neodgovornost odgovornih. Tudi sami morajo biti odgovorni. Gre namreč za delegate, ki jih ni bilo nikjer slišati, ki nemalokrat tudi ne sodelujejo v organih, katerih delegati so. Zakaj vseh teh problemov niso še sprožili na skupščini?

»Priznati moramo, da delo delegacij ni dobro«, je poudaril predsedujoči: »toda, ne smemo vreči puške v koruzo, delati moramo še bolj aktivno, še bolj zavzeto, da se bo le kaj spremenilo.«

»Mi je ne bomo vrgli.« se je oglasil krajan, »bojimo pa se, da ne bo padla sama. Sprašujete zakaj? Zato, ker moramo skoraj štiri mesece čakati na prometni znak s 40 km omejitve hitrosti, zato, ker že leto in pol čakamo na nove prostore krajevne skupnosti, zato...«

Prav gotovo je problem prostorov pereč, ni dvoma, da ga je treba rešiti. In ker je ves postopek za gradnjo tega poslopja že, lahko bi rekli, pri kraju, ni dvoma, da krajan ne bodo kmalu zaživel vseh aktivnosti v normalnih delovnih pogojih. Da ne bo prišlo do zapletov zaradi občane krivde, smo lahko prepričani. Vsi po vrsti so pripravljani z lastnimi rokami izkopati temelje in pripraviti zemljišče za montažo novega poslopja.

### In kaj potem?

Potem bodo prišli na vrsto novi – ali bolje rečeno, še ostali, stari problemi. Če jih ne bomo rešili že sedaj, bodo čez čas preveliki, saj KS ne bo imela vedno le 717 prebivalcev.

Urediti bo potrebno kanalizacijo, očistiti Mali graben, urediti telefonijo, avtobusne zveze, treba je razmišljati o boljši preskrbi, pa o tem, da bo kmalu tudi ta KS potrebovala za svoje potrebe vrtec, nekega dne tudi šolo...

NINA LEGAT-ČOŽ

## Poškodovan betonski most čez Gradaščico

Približno mesec dni je od tega, ko sem opazil, da je betonski most čez Gradaščico poškodovan.

Kdor pogleda levo stran betonske mostne ograje ob Jamovi ulici, gledano v smeri tovarna vijakov – Jamova ulica, bo opazil, da je ta del betonske ograje nagnjen na zunanjo stran, proti vodi.

Na notranji strani cestišča ob tej betonski ograji zija več centimetrov široka

razpoka. Na ograji sami pa je videti dolgo razo, ki je povzročil tovarnjak, po vsej verjetnosti s prikolicco, da je lahko odvil in zapeljal na cesto.

Če popustijo železne vezi, kar se pri še enkratnem takem manevru lahko zgodi, bo poškodovana betonska ograja padla v strugo.

Zato mislim, da bi bilo nujno pred mostom postaviti na obeh straneh prometni znak, da je promet prepovedan za vsa tovarna vozila. Sedanji znak, da smejo čez most le tovarnjaki do 3 ton, očitno ne zadostuje. Pa še ta je le ob Jamovi ulici. Ob Koprski, po kateri navadno pripeljejo težki tovarnjaki s prikolicami, ga pa sploh ni.

Naj strokovne službe o tem primeru nujno odločajo in ukrepajo.

Zvone Grčar

