

Pilotno medgeneracijsko naselje Škofljica

Seminar Dešman, 4. letnik, šolsko leto 2018/2019

Avtorice projektov:

SKUPINA 1: Helena Kajzer, Ema Hrabrić

SKUPINA 2: Metka Janko, Nina Jedlovčnik

SKUPINA 3: Zala Novak, Ana Florjanovič

Mentorja: prof. Mihael Dešman, asist. Vlatka Ljubanovič

Pripravila: Ana Florjanovič

V današnjem času hitrega gospodarskega razvoja se slovenska družba stara. Delež starejših je vse večji, kar se odraža tudi v aktivnem raziskovanju različnih oblik bivanja, ki aktivno povezujejo in vključujejo starejše osebe v spreminjajočo se družbo. Ljudje so pri enakih letih doživljajsko in biološko zelo različni. Družji jih potreba po pripadnosti, tako socialni kot prostorski.

V sklopu seminarskega dela smo v sodelovanju s CeMeKo – Centrom medgeneracijskih kooperativ izdelali projekt medgeneracijskega naselja Škofljica. V procesu načrtovanja smo z različnimi projekti poskušali podpreti optimistično vizijo kakovostnega bivanja za specifično skupino uporabnikov, namreč kombinacijo aktivnih predstavnikov starejšega prebivalstva in mladih družin.

Vsi projekti skušajo vzpostaviti kakovostno bivalno okolje, ki bi podprlo medgeneracijski kontakt in aktivno integracijo starejših – kot aktivni in ne le pasivni del družbe. Pomembno je stimulatívno okolje, ki omogoča čim večjo avtonomijo in obvladovanje ožjega in širšega bivalnega okolja. Zato morajo biti elementi stanovanja in drugih prostorov in njihova ureditev prilagojeni za rabo brez arhitekturnih ovir.

Predvidena je gradnja 30 do 40 stanovanjskih enot. Z drevesno vegetacijo in grmičevjem se zagotovi dovolj zasebnosti v odnosu med stanovanji in odprtim prostorom. Pri zasnovi smo upoštevali fleksibilnost rabe v času ter možnosti menjave med stanovalci in enotami. Stanovanjski objekti so zasnovani v minimalnem standardu površin, hkrati pa ambientalno bogato in domiselno. Upoštevana je neposredna povezava notranjih in zunanjih prostorov (teras, vrtov). Stanovanja so orientirana proti jugu in pogledom na Barje. Upoštevani so pasivni principi trajnostne gradnje, kot je nizka poraba energentov, izkoriščanje naravnih virov, nizek ogljični odtis itd. Posebna pozornost je namenjena vodenju dnevne svetlobe v vse prostore, saj starejši potrebujejo več svetlobe.

Promet je iz naselja umaknjen, parkirišča so v minimalnem številu načrtovana na robu naselja in ob skupnih objektih. Predviden je sistem car sharing, ter mesta za polnitev električnih avtomobilov. Urejena so kolesarska parkirna mesta.

Pri zasnovi skupnih programov so upoštewane tako potrebe prebivalcev naselja kot potrebe kraja. Medgeneracijsko naselje tvori mikro-osesko z oskrbnimi in drugimi centralnimi dejavnostmi (trgovina, kavarna, restavracija, frizer, pediker ...). S tem so zagotovljene oskrbne možnosti tudi za tiste, ki so manj mobilni.

Z urbanistično in arhitekturno zasnovno območje postane del kraja s svojim specifičnim značajem in družbi omogoči drugačno obliko bivanja.

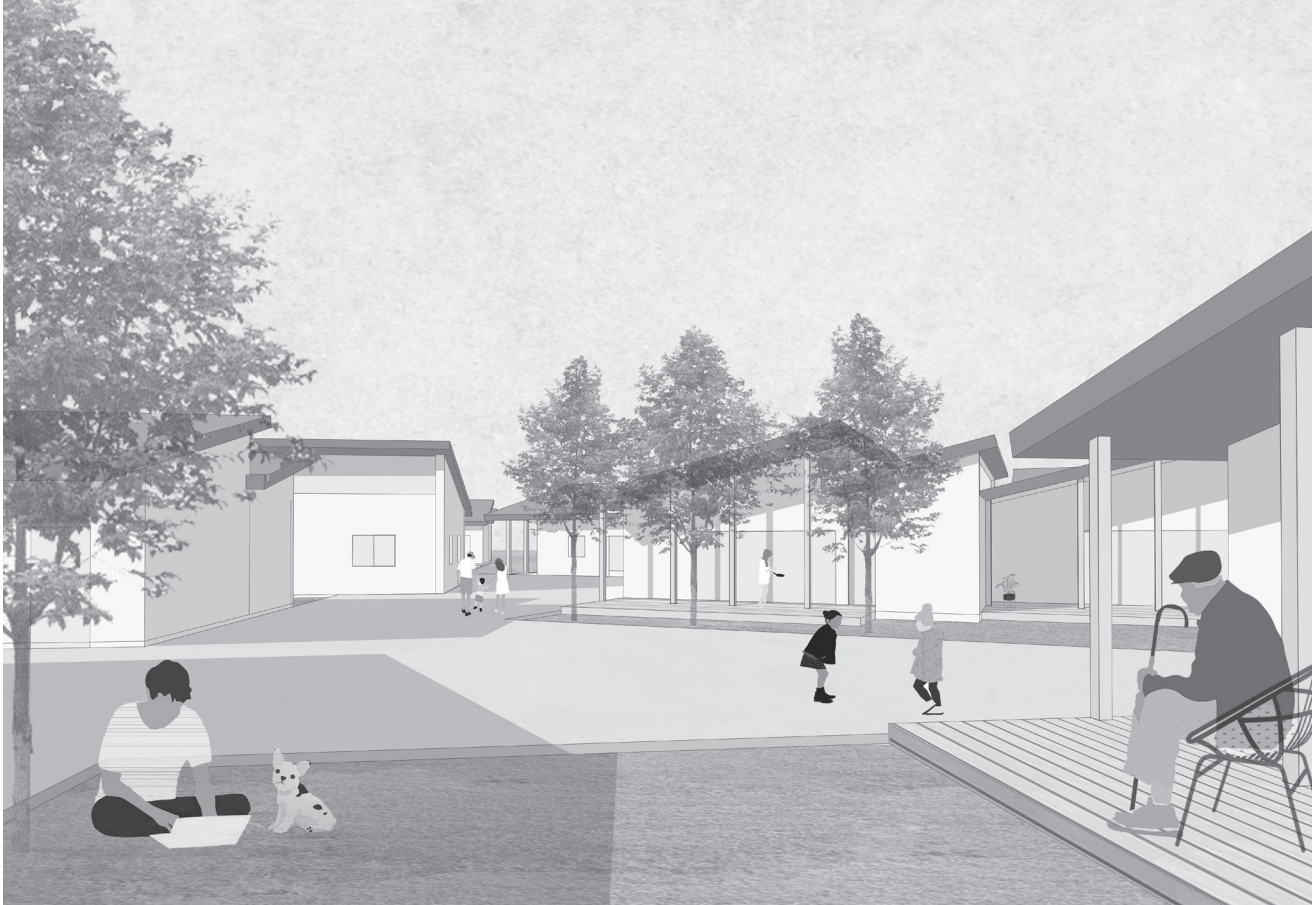
SKUPINA 1: Helena Kajzer, Ema Hrabrić

SI. 1: Tloris manjše stanovanjske enote.

SI. 2: Vizualizacija stanovanjskega naselja.

SI. 3: Situacijski prikaz naselja.





2



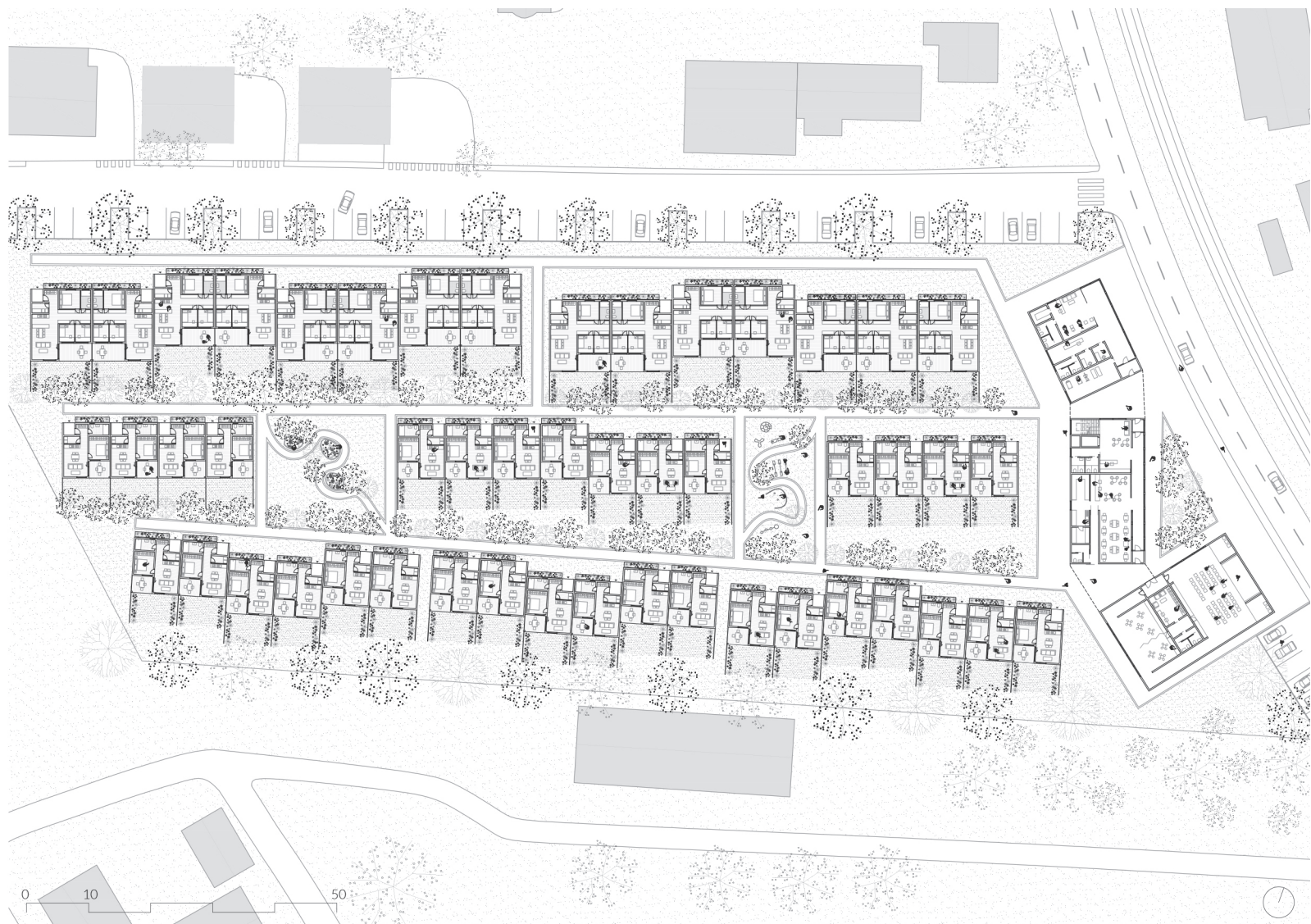
3

SKUPINA 2: Metka Janko, Nina Jedlovčnik

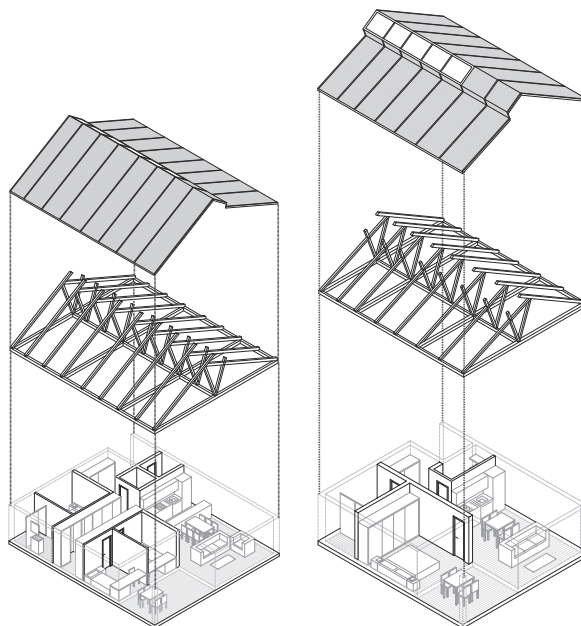
Sl. 4: Situacijski prikaz naselja.

Sl. 5: Aksonometrični prikaz stanovanja tipa A.

Sl. 6: Aksonometrični prikaz stanovanja tipa B.



4



5

6

SKUPINA 3: Zala Novak, Ana Florjanovič

Sl. 7: Situacijski prikaz naselja.

Sl. 8: Aksonometrični prikaz situacije naselja.

Sl. 9: Vizualizacija zunanjega prostora.



7



8



9