

7-8/95  
leto 64

# Hmeljar

ISSN 1318 - 6183

AVGUST 1995, ŽALEC, S. 69 - 95  
SEPTEMBER



Foto: Veronek M.

Dolgo brez sodobnejše tehnike tudi pri spravilu pridelka ne bo šlo, saj omogoča kvalitetnejše spravilo ob manjši porabi delovne sile.

## HMEZAD

KMETIJSKA ZADRUGA BRASLOVČE Z.O.O.  
KMETIJSKA PRESKRBA BRASLOVČE  
BRASLOVČE 23  
63314 BRASLOVČE

TELEFON: 063 709 - 075  
063 709 - 072  
FAX: 063 709 - 075  
MOBITEL: 0609 627 - 771

## NAJCENEJŠA PONUDBA V SLOVENIJI

Prodajamo traktorje po zelo ugodni ceni - popust do 5 %

**UNIVERSAL:** VSI TIPI, stari tipi, vinogradniški - 10 % popust in brezplačna dostava na dom.

Izkoristite veliko akcijsko prodajo traktorjev **ZETOR** za tipe 3340,5340 PVH in 6320



STARA CENA (RAZLIKA 2000 DEM) IN NAGRADA V VREDNOSTI 1000 DEM VELJA DO KONCA RAZPRODAJE (KOLIČINA OMEJENA)

UGODNO TUDI: PUHALNIKI, ŠKROPILNICE 330 L, 220 L, TROSILNIKI UMETNEGA GNOJA, SADILNIKI KROMPIRJA, KOSILNICE bcs, GUME ZA TRAKTORJE IN PRIKOLICE, SILOKOMBAJN (cena samo 329.000 sit)

rotobalirke volvo - evropska kvaliteta- nizka cena

### HMELJARJI !

**Enkratna priložnost** da kupite **TRGALNO NAPRAVO GOLDING 2401**- popust- kredit- količina omejena.

Vljudno Vas vabimo ,da nas obiščete v Braslovčah ali pokličete po telefonu.

PONUDILI VAM BOMO NIZKE CENE, POPUSTE, NAGRADE IN UGODNE KREDITE!

Kupljeno blago vam po želji dostavimo domov.

PRIPOROČAMO SE ZA OBISK IN NAKUP !

NUDIMO TUDI TRAKTORJE:  
**FIAT, DEUTZ, SAME**

Na zalogi imamo kmetijsko mehanizacijo po najugodnejši ceni - stara cena in popusti



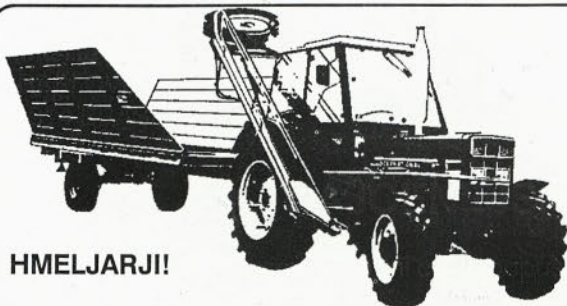
- kompletni program SIP ŠEMPETER: nakladalniki, obračalniki, kosilnice, trosilniki gnoja, silokombajni itd.

- CREINA KRANJ: CISTERNA 1700 L, 2200 L, 3200 L, 6000 L

Stara cena in brezplačna dostava na dom.

-TEHNOSTROJ LJUTOMER: **PRIKOLICE KIPER 4,5 T - DVOJNA GUMA**

cena: 369.900 SIT, še stara cena



### HMELJARJI!

Izdelan je prototip namenske prikolice za transport hmeljskih trt do obiralnega stroja. Prikolica ima gibljiva kolesa in stranice, ter pomično dno. Je enakovredna konkurenčnim prikolicam svetovnih proizvajalcev z narejenimi spremembami, kot so nam jih posredovali predstavniki strojnega krožka v Savinjski dolini.

Vabimo vse interesente, da si prikolico ogledajo na sedežu podjetja. Do sezone bodo v Tehnosu na razpolago še štiri prikolice!

**Oglasite se, ne bo vam žal!**

**TEHNOS** d.o.o. Žalec  
Cesta ob Železnici 1  
63310 Žalec

Fon: 063 / 715 - 821  
Fax: 063 / 715 - 321

## VSEBINA

IZ EKSKURZIJE	71
43. KONGRES IHB	72
SEJA HMELJNE KOMISIJE	73
VARSTVO V PROMETU	74
NEMŠKI HMELJARJI NA OBISKU	77
DOZOREVANJE HMELJA	78
HMELJNI LISTI V PREHRANI KRAV	79
OPOZORILO HMELJARJEM	80
KAKOVOST OBIRANJA	82
SUŠENJE	85
POROČILO O TRŽNIH RAZMERAH	86
PREVZEM LETNIKA 1995	88
PREDSTAVITEV PROTOTIPA STISKALNICE	89
ZANIMIVOSTI	90
PRI MAROVTOVIH V TOPOVLJAH	91
DRUŽENJE LAŠKIH PIVOVARJEV ...	93
IZ ZGODOVINE	94

## IZ EKSKURZIJE STROJNEGA KROŽKA



Veliko litrov vina je bilo popitega na številnih degustacijah po Gradiščanskem. Zelo prisrčno pa je savinjske vinogradnike sprejel gradiščanski Hrvat Mate, ki je dal za pokušino med drugimi vini tudi belo vino iz modre frankinje. Z njim je bil napravljen tudi tale posnetek pred vhodom na kmetijo.



Savinjčani smo se potepali tudi pri naših sosedih - Italijanih. Preživeli smo dva zelo pestra dneva. Na demonstraciji strojev, ki jo je organizirala firma RAMAG, so fantje sami preizkušali delo s stroji in z 11 novimi tipi fergusonov. Le tale kombajn je bil postavljen samo na ogled.



Čeprav je bila ekskurzija namenjena predvsem ogledu strojev in izdelavi teh, smo se nazadnje ustavili še na kmetiji simpatičnega Italijana Marija.

tekst in foto: Božka Žolnir

## 43. MEDNARODNI HMELJARSKI KONGRES

Letošnji hmeljarski kongres je bil v Ljudski republiki Kitajski od 25. junija do 4. julija.

Kitajski hmeljarji se kljub povabilom zadnja leta niso udeleževali hmeljarskih kongresov. Tako je bila edina možnost priti do izvirnih informacij organizacija kongresa.

V okviru kongresa je zasedalo razširjeno predsedstvo, imeli smo pogovore z uradnimi državnimi in hmeljarskimi predstavniki, ogledali smo si hmeljarska "obrata", del programa pa je bil namenjen ogledu pivovarne v Pekingu ter kulturnih in zgodovinskih znamenitosti.

Razširjenega predsedstva so se udeležili predstavniki: Belgije, ZR Nemčije, Velike Britanije, Francije, Češke republike, Slovaške, ZDA, Avstrije in Slovenije.

Iz poročil posameznih držav je bilo razvidno:

1. Hmelj, letnik 1994, je v glavnem razprodan.

2. Kljub slabi letini 1994 so ocene, da je pri trgovcih ali pivovarjih cca 20 % več hmelja kot ga potrebujejo.

3. V letu 1995 so hmeljarji ZDA površine ponovno povečali za cca 400 ha in to v glavnem s sorto z visoko alfo (naget).

4. V letu 1995 pričakujejo tudi nemški hmeljarji pridelek iz prvoletnih nasadov iz leta 1993 in 1994 (cca 2400 ha premene).

5. Skoraj vsi predstavniki posameznih držav so poročali o hladnejšem in vlažnejšem vremenu od dolgoletnega povprečja. Vendar ocenjujejo, da je hmelj normalno razvit (razen Češke, kjer so hmeljišča slabša).

6. Nadaljuje se trend povečevanja hmeljišč z visoko alfo, zlasti v ZDA, kjer aromatične sorte niso ekonomične.

7. Za češki aromatični hmelj je Anheiser - Busch storniral že sklenjene pogodbe (1500-2000 t), zato proizvajalci ponujajo hmelj domačim pivovarnam po nižjih cenah, kot so bile pogodbene. Ocenjujejo, da bo to tudi sicer vplivalo na cene.

8. Trenutno ni izgledov za boljše cene, razen v primeru slabe letine.

9. Pivovarne so vse bolj usmerjene v nakup hmelja po dnevnih cenah in vedno manj sklepajo dolgoročne pogodbe. Na predsedstvu je bilo sklenjeno, naj vse članice MHZ avgu: ta pošljejo izčrpno poročilo o situaciji v hmeljarstvu generalnemu sekretarju, ki bo na to skupno poročilo poslal vsem članicam. Ekonomska komisija pa

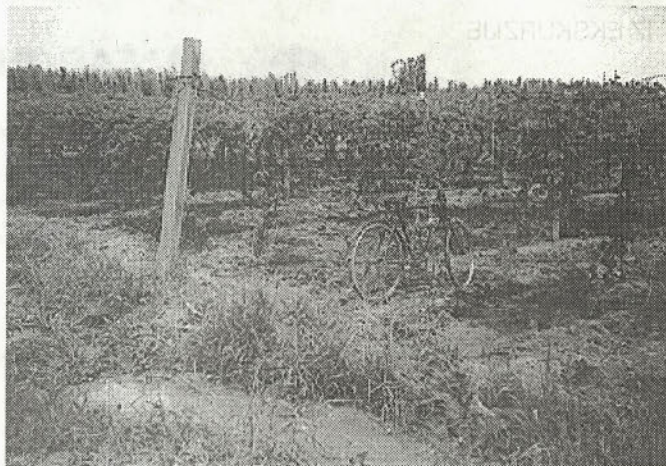


foto: J. Brežnik

Večina žičnic na Kitajskem je visokih samo 2 m.

bo imela ponovno sejo v oktobru, v času sejma Inter Brau v Nuerenbergu.

O varstvu hmeljišč, harmonizaciji predpisov in uporabi posameznih preparatov ter pokrivanju stroškov, ki nastajajo v zvezi s tem, bomo širše razpravljali v jeseni, ko bodo vse članice dale svoje pripombe na predloge, ki jih je pripravila komisija hmeljarjev in trgovcev.

V uradnih in neformalnih pogovorih s kitajskimi hmeljarji ter po ogledu dveh "farm", smo dobili podrobnejše informacije o kitajskem hmeljarstvu.

V velikih predelih severne Kitajske raste divji hmelj, ki so ga vse do konca leta 1980 nabirali, zbirali in uporabljali za varjenje piva.

Začetki pridelovanja hmelja segajo v leto 1921, ko so pričeli poizkusno proizvodnjo v severovzhodni Kitajski. Danes pridelujejo hmelj v več provincah na cca 7000 ha in ga letno pridelajo 13-15 000 ton. Po proizvodnji hmelja so tako na tretjem mestu na svetu, za Nemčijo in ZDA. Največ hmelja (5.500 ha) pridelujejo v avtonomni provinci Xinjang. Pridelujejo aromatične evropske in grenčične japonske sorte. Imajo pa še lastni selekciji iz divjega hmelja. Aromatične sorte dajejo slabše pridelke, kar je značilno za aridno klimo. V Xinjangu imajo samo 200 mm padavin na leto. Vsa hmeljišča namakajo s poplavljanjem jarkov v vrsti hmelja. Žičnice (betonske) so visoke samo 2 m. Medvrstna razdalja je cca 3m, v vrsti pa 2m. Obdelovanje, vključno z obiranjem, je ročno. Obiranje traja približno en mesec. Sušijo na sušilnicah, podobnih našim cerovkam.

Zaradi nizke zračne vlažnosti zaenkrat nimajo posebnih problemov s škodljivci in boleznimi. Del hmelja za domačo

uporabo predelajo v brikete.

Na svetovni trg je prihajal kitajski hmelj prek trgovcev v ZDA in Belgiji.

Neuradno smo tudi izvedeli, da bo Kitajska povečala proizvodnjo hmelja z rastjo domače potrošnje piva.

To je prva strnjena informacija s kongresa. V naslednjih številkah Hmeljarja pa kaj več.

Jože Brežnik

## SESTANKI

### OSMA SEJA HMELJNE KOMISIJE

je bila 15. junija 1995 v Žalcu. Na seji so predvsem obravnavali: prijavo pridelave hmelja, predračun stroškov in vzorčenje hmelja letnik 1995.

Večina hmeljarjev je v tem letu oddala prijave Hmeljni komisiji s precejšnjo zamudo. Kljub večkratnemu opozorilu pa prijave niso oddali štirje pridelovalci. Na podlagi prijav pridelujejo hmeljarji v tem letu hmelj na 2370 ha, kar je 50 ha manj kot preteklo leto. Velik delež tega zmanjšanja je terjala avto cesta, ki je zahtevala uničenje 30 ha hmeljišč, ostalih 20 ha pa so predvsem starejši nasadi in majhne parcele, kjer hmelja ne bodo več pridelovali. V premeni je prijavljenih 181 ha hmeljišč. Struktura hmeljišč po sortah in planirani pridelki pa so naslednji:

To je pričakovana letošnja pridelava hmelja. Površine se med letom ne bodo spreminjale, plan pridelka pa je zastavljen dokaj smelo, a je dosegljiv.

Stroški Hmeljne komisije so se v letu 1994/95 gibal skladno s prihodki, ki so zaostajali za inflacijo zaradi devizne klavzule ( brez izvoznih stimulacij).

Plan za leto 1994/95 je sestavljen na podlagi najnujnejših potreb Hmeljne komisije. Pri posameznih stroških je bilo potrebno že v letu 1995 upoštevati nekatere znatno višje cene. Kljub temu je predviden global stroškov le 9 % večji. Povečanje prihodkov je predvideno iz naslova večjih količin hmelja, v manjši meri pa iz naslova večje vrednosti DEM. Plan predvideva prispevek po kg certificiranega hmelja 0,022 DEM, kar je enako kot v letu 1994.

Hmeljna komisija je imenovala tudi Odbor za vzorčenje hmelja letnik 1995, in to : za predsednico dr. Dragico Kralj, za člane pa mag. Milana Žolnirja, Jožeta Irmančnika, dipl.oec Andreja Nateka, Jožeta Časa, dipl.oec. Edija Omladiča, dipl. ing. agr. Damjana Finžgar, dipl. ing. Marjana Ribiča in za tajnika dipl. ing. agr. Marjana Drobnetu.

Prav tako je pripravila tudi razpored jemanja vzorcev pri pridelovalcih hmelja. Pobiranje vzorcev bo potekalo od 28. 8. do 7.9. 1995. Vzorčenje bo 8. sep. 1995, ob 10. uri.

Hmeljna komisija prosi vse pridelovalce hmelja, h katerim bodo prišli pobiralci vzorcev za vzorčenje, naj jim omogočijo odvzem potrebne količine hmelja po sortah.

SORTA	HMELJIŠČA V HA			PRIDELEK V TONAH		
	L.94	L.95	IND 3/2	L. 94	L. 95	IND 6/5
1	2	3	4	5	6	7
SG	683	630	92	870	816	94
AU	1.276	1.255	98	2.001	2.391	119
AT	39	35	90	55	54	98
BO	251	271	108	350	454	130
BL	34	39	115	58	65	112
BU	14	14	100	32	24	75
CEL	46	53	115	61	87	143
CIC	6	7	117	10	12	120
CEK	7	7	100	11	14	127
CER	25	30	120	43	53	123
OST.S.	39	29	74	40	39	98
SKUPAJ	2.420	2.370	98	3.531	4.009	114

Marjan Drobne

# VARSTVO V PROMETU MED OBIRANJEM

## ZAPISNIK

s sestanka predstavnikov Ministrstva za notranje zadeve Ljubljana - oddelek za varstvo v prometu, Uprave za notranje zadeve Celje, Postaje prometne policije Celje, Postaje policije Žalec, Sveta za preventivo in vzgojo v cestnem prometu SO Žalec, Podjetja za vzdrževanje in varstvo cest Celje, KZ Gotovlje in Kmetijstva Žalec, ki je bil dne 06. 07. 1995 ob 12.00. uri v prostorih Kmetijstva Žalec, Vrečerjeva 8.

Na sestanku so bili v razpravi prometno varnostni ukrepi za sezono obiranja hmelja, ki bo trajala predvidoma od 10. 08. do 15. 09. 1995.

## I. SPLOŠNA NAVODILA

V času sezone obiranja in sušenja hmelja je hoja sezonskih delavcev po magistralnih in regionalnih cestah prepovedana. Zato je potrebno izhod iz gospodarskega dvorišča v Šempetru na M-10 zapreti z ograjo in postaviti tablo "prehod prepovedan". Sezonske delavce je potrebno usmerjati na lokalno cesto Podlog-Šempeter. Za premik večjih skupin delavcev je potrebno uporabljati lokalne ceste. Posebna previdnost je potrebna še zlasti v času zmanjšane vidljivosti in ponoči; takrat morajo vsi na vidnem mestu nositi svetleče kresničke, kar pa ne velja za ceste izven naselij. Delavci morajo hoditi ob levem robu vozišča v smeri hoje, drug za drugim. Delavec mora prečkati vozišče pazljivo in po najkrajši poti; preden pa stopi na vozišče, se mora prepričati, da lahko to varno stori. Na cesti, ki ima zaznamovane prehode za pešce, mora delavec prečkati cesto na takšnem prehodu, če prehod ni oddaljen več kot 100 m. Če je prehod oddaljen več kot 100 m od delavca, potem delavci prečkajo prehode na tistih mestih, ki so določeni tudi za prehode s traktorji.

Prepovedano je nošenje različnih predmetov ob cesti, ki ovirajo delavce pri hoji (hmeljske palice).

Na dovoljenih mestih za prečkanje magistralnih in regionalnih cest s traktorji je potrebno določiti čuvaja, ki opozarja voznike traktorjev, kdaj lahko varno prečkajo cesto. Čuvaj je vozniku samo v pomoč, ne sme ustavljati prometa, odgovornost za morebitno nezgodo ali prometni prekršek pa nosi sam traktorist. Čuvaj mora na sebi nositi svetleč (odbojni) telovnik, mora biti spočit in trezen. Na rokavu leve roke mora nositi rdeč trak z napisom "REDITELJ". Imeti mora tudi svetleči zastavici zeleno in rdečo za opozarjanje traktoristov.

Vsi traktorji morajo biti evidentirani, imeti morajo varnostno kabino ali varnostni lok in morajo biti predpisano opremljeni ter tehnično brezhibni. Obvezna je rumena rotacijska luč. Za prevoz hmeljskih trt se smejo

izjemoma uporabljati neevidentirane prikolice in vozovi, predelani za traktorsko vleko. Niso pa dovoljeni "lojtrski vozovi" in podobno. Vsaka prikolica mora biti predpisano opremljena z zaključnimi lučmi, odbojnimi stekli in ostalimi signalnimi napravami, ki so jasno vidne z več sto metrov tudi takrat, ko je prikolica naložena. Traktor smejo voziti le vozniki, ki so stari nad 18 let in imajo veljavno voziško dovoljenje za vožnjo traktorjev ali F kategorijo (tujci lahko vozijo traktor, če imajo voziško dovoljenje za traktor po predpisih RS). Vodje enot in kmetje morajo svoje delavce pred pričetkom dela seznaniti s prometnimi navodili. O seznanitvi delavci podpišejo posebno izjavo.

Delavci "tujci" morajo imeti ustrezna dovoljenja za bivanje.

**Posebno pozornost je potrebno nameniti čiščenju blata z vozišč zaradi nevarnosti prometnih nesreč.** Blatno cesto je potrebno očistiti, po potrebi tudi oprati. Cesto mora očistiti vsak uporabnik sproti. Če uporabnik ni očistil ceste, opravi storitev Podjetje za vzdrževanje in varstvo cest Celje. Stroške čiščenja plača uporabnik, ki ceste ni očistil. Nadzor nad cestami opravlja Podjetje za vzdrževanje in varstvo cest Celje, če se dogovorijo pa tudi policija. Čiščenje cest je potrebno izvajati dosledno. Policija bo poostreno izvajala kontrolo.

## II. OMEJITEV PROMETA TRAKTORJEV IN PRIKOLIC

1. Na osnovi 4. člena Odredbe o omejitvi prometa na cestah v Republiki Sloveniji (Uradni list RS, št. 15/95) velja prepoved vožnje vsak dan od mraka do popolne zdanitve za traktorje, delovne stroje, motokultivatorje in vprežna vozila tudi na magistralni cesti št. 10. Šentilj - Maribor - Hoče in Arja vas - Ljubljana - Postojna - Koper.

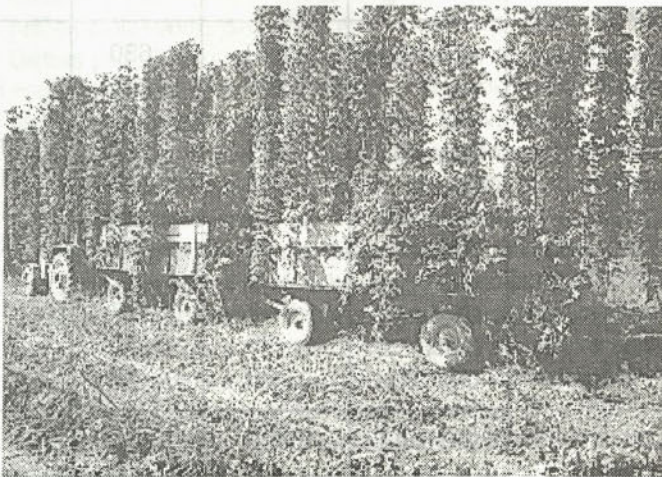


foto: M. Veronek

Slabo nakladanje rastlin - slabo obiranje in nevarnost na cesti!

Promet je za našteta vozila prepovedan vse leto tudi:

1. od 6. do 22. ure vsako nedeljo, državni praznik ali dela prost dan.

Promet je za našteta vozila prepovedan od 15. junija do 5. septembra.

1. od 6. - 13. ure vsako soboto;

2. od 14. do 22. ure v petek pred velikonočno nedeljo

**Na osnovi 11. člena odredbe v času prepovedi prometa smejo biti našteta vozila v prometu na cestah oziroma odsekih cest, če imajo vozniki dovoljenje Ministrstva za notranje zadeve.** Vsak voznik mora imeti fotokopijo dovoljenja pri sebi in ga na zahtevo pooblaščenih uradnih oseb Ministrstva za notranje zadeve pokazati.

Sprejet je predlog, da vse zainteresirane organizacije pošljejo vlogo Ministrstvu za notranje zadeve - oddelek za notranje zadeve Ljubljana - za izdajo dovoljenja za nujne prevoze v nočnem času. Izdana bi bila samo ena odločba, ki bi se fotokopirala in fotokopijo bi moral imeti vsak voznik (traktorist) pri sebi na cesti ter jo pokazati pri kontroli prometne policije.

Traktoristi morajo občasno spuščati naprej hitrejša vozila, če se začne nabirati kolona. Posebno morajo biti previdni pri ponovni vključitvi v promet.

Če je le mogoče, se izogibajte prevozom ob sobotah, ko je na cestah velika gneča.

Prevoz delavcev na hmeljnih prikolicah na cestah je prepovedan.

Enaka opozorila veljajo za prevoznike Kmetijskih zadrug, tudi za te bo poostrena kontrola.

### III. DOVOLJENI PREHODI PREKO MAGISTRALNIH CEST VRANSKO - VOJNIK IN ARJA VAS - VELENJE

1. Prevoz trt od drevoreda na Vranskem (pri pokopališču) po M-10 do Prekope, oz. Tabora.

Teh relacij se je treba izogibati, če se le da. Pri prevozu po tej cesti je potrebno skrbeti, da je svetlobna signalizacija na traktorjih in traktorskih priklopnikih brezhibna in dobro vidna. Vozniki traktorjev morajo občasno spuščati naprej hitrejša vozila in ne smejo ustvariti kolon, zato morajo voziti skrajno ob desnem robu vozišča in po potrebi spustiti kolono naprej.

Prazne prikolice se vračajo skozi Brode na Vransko, nato po drevoredu in prečkajo M 10 na označenem prehodu.

2. Prečkanje ceste v Brodeh (pri mostu) na odcep stare ceste na Vransko.

3. Prečkanje ceste v Prekopi (pri gasilskem domu). Ta prehod je izredno nevaren, zato je na to mesto potrebno postaviti čuvaja v primeru prečkanja ceste s traktorjem.

4. Prečkanje ceste na odcepu za Tabor (Pihlbirt) se izvede na preglednem delu ceste pri avtobusnem postajališču.

5. Prehod Gomilsko - Grajska vas (pri gostilni Košenina).

6. Prehod preko mostu čez reko Boljsko pri Žirovniku za prevoz hmeljskih trt hmelja v Grajsko vas in nazaj. Pri Žirovniku je potrebno postaviti prometni znak "obvezna smer" desno za traktorje, potem pa pravokotno prečkati cesto.

7. Prevoz trt iz hmeljišča Šentrupert (Žerjavke) po M 10 v Tabor oz. Prekopo ni dovoljen, razen v nujnih primerih.

8. Prečkanje ceste M 10 med Latkovo vasjo in odcepom za Mozirje za prevoz trt na obiralni stroj pri Plevčaku in križišče Jančič - Gmajner (cca 50 m) po M 10.

9. Prevoz hmeljskih bal na relaciji Latkova v. - Šempeter (odcep za Aero), prečkanje obvoznice Žalec, to je prevoz hmeljskih bal na odsekih Vransko - Žalec, so dovoljeni, vendar pa se je potrebno izogibati prometnih konic.

10. Prečkanje ceste M 10 v Šempetru pri zadružnem domu na lokalno cesto proti Podlogu in Rojam za prevoz trt in bal. Prečkanje je dovoljeno le v izjemnih primerih. Opozorite traktoriste!

11. Prečkanje na obvoznici Žalec - gotoveljsko križišče pri Joštu. Obvezen reditelj v primeru okvare na semaforju.

12. Prečkanje na križišču Arja vas - Petrovče.

13. Prečkanje ceste M 10 v Drešnji vasi, obvezen reditelj. Poskusiti z dodatno tablo - priporočljiva hitrost 60 km/uro ali s prenosnim semaforjem.

14. Prevoz hmelja v balah po M 10 iz Vojnika in Šmarjete v Levca ter prevoz zelenega hmelja iz Levca v Šmarjeto se sme opravljati le ob delavnikih. Prevozi potekajo po obvoznici Medlog in po Dečkovi cesti.

Prevoz hmelja v balah na isti relaciji je dovoljen tudi v mesecih november in december. V času prevozov je potrebno obvestiti IP UNZ Celje.

15. Prevoz zelenega hmelja po lokalnih cestah preko Zaloga do Čulka po Dečkovi cesti in c. v Trnovlje mimo Mesnin in mimo Veterinarske postaje v smeri Šmarjete. Enako velja za prevoz trt iz žičnice v Babnem (Joštov mlin).

16. Prečkanje ceste M 10 in prevoz trt iz žičnice Arclin (Joštova kapela). O prevozih obvestiti IP UNZ Celje.

17. Prevoz trt na obiralni stroj v Vojnik iz smeri Strmca se opravlja skozi Vojnik (Mrakotna), prazne prikolice pa se

vračajo mimo stare papirnice v smeri Višnje vasi (samo desni krožni promet).

18. Dovoz hmelja v sušilnico Medlog in odvoz hmelja v balah se opravlja iz Arje vasi in Drešinje vasi po obvozni cesti do Levca, od Levca do Medloga in obratno pa po M 10.

19. Arja vas - Velenje: - prevoz iz Petrovč skozi Arjo vas proti odcepu za Zalogo

20. Na cesti Arja vas - Velenje je dovoljeno prečkanje na dvorišče posestva. Določiti čuvaja!

#### **IV. DOVOLJENI PREHODI PO OSTALIH REGIONALNIH CESTAH**

a/ Šentrupert - Mozirje

- prečkanje ceste pri združenem domu v Trnavi.
- prevoz trt in zelenega hmelja na relaciji Letuš - Male Braslovče - Žovnek.

b/ Dobrna - Vojnik

- pri prevozu trt in zelenega hmelja se je potrebno izogibati prometnih konic.

c/ Latkova vas - Prebold

- prečkanje in prevoz trt in zelenega hmelja Latkova vas - Prebold.

e/ V mestu Celju je dovoljeno opravljati le najnujnejše prevoze. Vozniki traktorjev se morajo izogibati prometnih konic.

**Uporabniki cest se morajo izogibati prometnih konic ob delavnikih med 6.00. in 8.00 uro ter med 13.30 in 15.30 uro in ob sobotah med 5.00. in 11.00 uro.**

#### **V. PREVOZI PO LOKALNIH CESTAH**

- prečkanje in prevoz po cesti Ločica - Polzela
- prečkanje in prevozi po cesti Poljče - Kamenče - Braslovče
- prečkanje in prevozi po cesti Gornja vas - Dolenja vas
- prečkanje in prevoz po cesti Šempeter - Podlog - Gotovlje, Šempeter - Vrbje - Griže - Žalec - Novo Celje - Petrovče
- Arja vas
- prevoz trt Socka - Strmec - Dobrna

#### **VI. NAMESTITEV OPOZORILNIH TABEL - PROMETNIH ZNAKOV**

1. Namestitev opozorilnih tabel, na katerih je v več jezikih napisano opozorilo:

- pri vходу v dolino na Vranskem
- pred Levcem iz smeri Celja
- pred Arjo vasjo iz smeri Velenja (pri Mlekarni)
- na obvoznici v Žalcu iz smeri Maribora

2. Table z vrisanim simbolom traktorja je potrebno namestiti iz smeri Ljubljane:

- pred Prekopo (gasilski dom)
- v Grajski vasi - z omejitvijo 60 km/h - (ponoviti za križiščem)
- v Šempetru (pri pošti)
- pred križiščem v Drešinji vasi in omejitev 60 km/h
- pred Letušem, iz smeri Mozirja
- v Škofji vasi pri trgovini Medved

Iz smeri Maribora:

- v Socki (iz smeri Vitanja)
- v Drešinji vasi in omejitev 60 km/h
- pri Rizmalu iz smeri Šempetra
- v Šempetru pred vhomom v naselje
- v Žerjavkah
- pred Prekopo (pred odcepom za obiralni stroj)
- v Višnji vasi

Za postavitev dodatnih prometnih znakov sta odgovorna Inšpektorat za promet (določanje mesta) in Podjetje za vzdrževanje in varstvo cest (pravilno postavitev).

#### **OPOZORILO**

V primeru sprememb pri omejitvah bodo vsi udeleženci v prometu takoj obveščeni. Spremembe prometne signalizacije pripravi po potrebi Podjetje za vzdrževanje in varstvo cest v sodelovanju z IP UNZ Celje in predstavniki Hmezada. Podjetje za vzdrževanje in varstvo cest pripravi tudi predračun po novi specifikaciji.

#### **VII. OBVEŠČANJE**

Po Radiu Ljubljana se najmanj 3 dni pred pričetkom obiranja hmelja obvešča in opozarja voznike motornih vozil o pričetku obiranja hmelja in povečanega prometa traktorjev, poskušati preko AMZ Slovenije. Takoj po sklepu kolegija Kmetijstva Žalec o začetku obiranja obvestiti IP UNZ Celje.

#### **VIII. OSTALE DOLOČBE**

Po končanem obiranju hmelja se prične siliranje koruze. Za prevoz silaže veljajo ista navodila kot za prevoz hmelja. Ker pa je v tem času gostota prometa že precej zmanjšana, takoj po končanem obiranju hmelja, odstrani Podjetje za vzdrževanje in varstvo cest vso odvečno signalizacijo. Nadzor nad prometno signalizacijo opravlja Podjetje za vzdrževanje in varstvo cest Celje. Za vse pomanjkljivosti o prometni signalizaciji je potrebno obveščati Podjetje za vzdrževanje in



varstvo cest Celje. Podjetje za vzdrževanje in varstvo cest Celje je dolžno postaviti prometno signalizacijo pravočasno pred obiranjem hmelja (2 dni pred začetkom obiranja).

Za vse kršitve prometnih predpisov in za posledice prometnih nezgod v času prevozov hmelja so odgovorni vozniki traktorjev, v določenih primerih pa tudi odgovorne in pravne osebe v skladu z ZVCP.

Policija bo redno izvajala nadzor nad čuvaji in traktoristi (psihofizično stanje, brezhibnost vozil in priključkov ter spoštovanje predpisanih navodil).

Predlagan je krajši tečaj za čuvaje. Če pa to ne bo možno, se morajo čuvaji obvezno usposobiti za opravljanje tega dela. Na koncu usposabljanja morajo podpisati izjavo, da so seznanjeni z nalogami čuvaja. Čuvaj mora imeti veljavno vozniško dovoljenje F, B kategorije ali višje.

Ob morebitnih zapletih ali problemih je na voljo 24 ur dnevno telefonska številka dežurne službe Hmezad Kmetijstva Žalec, Obrat Latkova vas 702-113.

Hmezad Kmetijstvo Žalec

## NEMŠKI HMELJARJI NA OBISKU V SAVINJSKI DOLINI

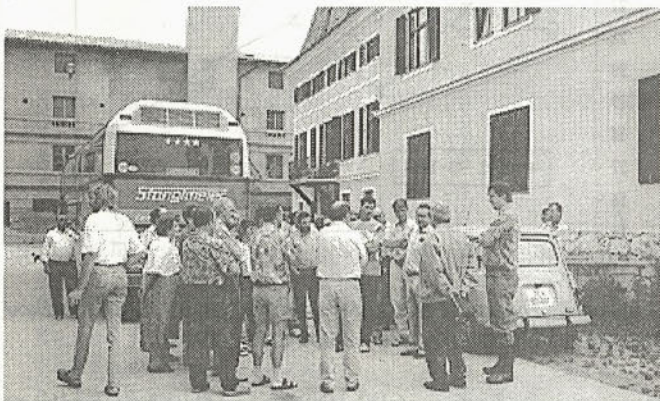


foto: M. Veronek

*Nemški hmeljarji na gospodarskem dvorišču posestva Arja vas. Razmišljajo o strojnih skupnostih za spravilo pridelka !!!*

Po osmih letih so v juniju prišli ponovno med nas nemški hmeljarji. Ogledali so si Inštitut, Hmezad Export Import, Hmezad Kmetijstvo Arja vas (na fotografiji) in kmetijo Ivana Povšeta v Podlogu, jamo Pekel, rimske izkopenine v Šempetru, muzej v Ptuju in preizkusili so tudi vina v Ptujski kleti.

Zelo so jih zanimale naše sorte hmelja, način pridelave, varstvo rastlin, stroji in priključki, od katerih so bili nekateri zanimivi tudi za njih. Kot vse hmeljarje so tudi njih zanimali stroški pridelave in dosežena cena. Čudili pa so se tudi nekaterim našim posebnostim, kot je velikemu številu vodil na ha, žičnicam in zakaj ne odstranjujemo spodnjega listja iz rastlin. Sem pa tja se je slišalo tudi nekaj njihovih lastnih izkušenj, kot npr. da zgodnje smukanje listja preprečuje selitev rdečega pajka po rastlini navzgor in zmanjšuje potrebe po škropljenju. Omenili so tudi poenostavljene gradnje žičnic ipd..

Ugotavljali smo, da so razlike v pridelavi med njimi in nami kar velike in pogosto le posledica tradicije, skoraj nerazumne za majhno razdaljo, ki nas loči.

Mnogi so bili prvič pri nas in so bili prijetno presenečeni nad lepotami dežele, urejenostjo gospodarstev in naselij ter domačnostjo in prijaznostjo ljudi.

Milan Veronek



foto: arhiv Hmezad Export Import

*Hmeljarji, ki prihajajo k nam iz tujine, so vedno presenečeni nad našimi koncentriranimi površinami hmelja.*

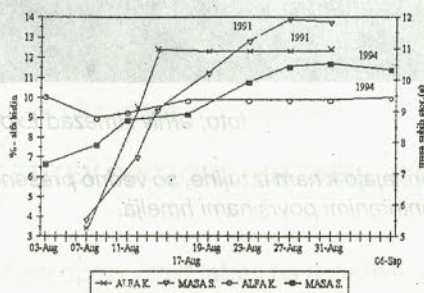
## DOZOREVANJE HMELJA

Veliko truda in energije je potrebno, da hmelj doseže vrh opore in veseli smo, ko vidimo, da so rastline razvile kultivarju značilne habituse. Na rastlinah, ki imajo več stranskih poganjkov (zalistnikov), je več socvetij, kar je običajno v povezavi s količino pridelka.

Če so vremenske razmere neugodne, tudi s pravočasnimi in ustreznimi agrotehničnimi ukrepi, ne moremo pričakovati dobrega pridelka. Rast in razvoj hmelja je namreč v veliki meri odvisna od temperature in pravilne razporeditve padavin. V letošnji rastni dobi so vremenske razmere vse do cvetenja ugodno vplivale na razvoj hmelja. Izjema je le savinjski golding, pri katerem je bila rast zaradi nizkih junijskih temperatur nekoliko motena. Hmelj je začel formirati storžke. Začetne faze storžkanja je pri brezvirusnih rastlinah savinjskega goldinga že moč opaziti.

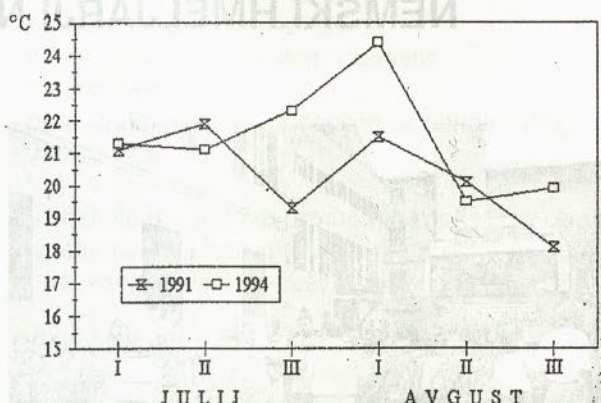
Znano je, da so za pivovarje in s tem posredno tudi trgovce zanimivi tisti pridelki hmelja, ki dosežejo glede na genetski potencial določenega kultivarja čim večje odstotke alfa kislin. Torej je za pridelovalce nujno, da se za obiranje odločijo v času, ko je teža storžkov največja in ko je kakovost najboljša, posebno, ko je kemična sestava lupulina najprimernejša. V primeru, da obiramo v času, ko smo uspeli izpolniti oba prej navedena pogoja, govorimo o optimalni tehnološki zrelosti hmelja. Tisti pridelovalci, ki razpolagajo z manjšimi hmeljišči, bodo obiranje v optimalni tehnološki zrelosti izvedli lažje kakor tisti, ki morajo pričetek obiranja prilagajati kapaciteti obiralnega stroja.

V obdobju nastajanja in dozorevanja storžkov ima vreme zelo pomembno vlogo. V tej razvojni fazi rastlin so visoke temperature zraka kritične, ker povzročajo predčasno dozorevanje. Posledica so manjši in manj kakovostni pridelki, kakor je razvidno iz grafikonov 1 in 2. Leta 1994 je aurora prej nastavila storžke, na kar so vplivale visoke temperature zraka od tretje dekade julija do začetka druge dekade avgusta (grafikon 1).



Grafikon 1: Povprečne dekadne temperature zraka v juliju in avgustu v Žalcu (1991, 1994)

Zato smo s spremljanjem tehnološke zrelosti aurore pričeli v letu 1994 prej kot v letu 1991. Krivulji, ki ponazarjata dinamiko sinteze alfa kislin in produkcije mase suhih storžkov v letu 1994, dosemeta v primerjavi z letom 1991 manjše vrednosti in imata manj strm naklon. Zanimiva je tudi ugotovitev, da so se storžki v letu 1994 pričeli hitreje razvijati šele po 20. avgustu, ko se je zmanjšala temperatura zraka. Omeniti velja, da poteka sinteza alfa kislin hitreje kakor ontogenetski razvoj storžka, kar je posebno izrazito v obdobju visokih temperatur (grafikon 2).



Grafikon 2: Dinamika alfa kislin (levo) in mase suhih storžkov (desno) pri kultivarju aurora v Žalcu (1991, 1994)

Napoved začetka obiranja oz. optimalne zrelosti savinjskega goldinga in ostalih kultivarjev hmelja je v tem času pretežka naloga. Zato bomo na Inštitutu za hmeljarstvo in pivovarstvo v Žalcu, tako kot prejšnja leta, tudi letos na različnih lokacijah in v pravilnih časovnih intervalih jemali vzorce hmelja in tako spremljali dozorevanje nekaterih kultivarjev. Izbiro lokacij bo poleg kultivarja (savinjski golding, aurora) pogojeval tudi talni tip (lahka, težka tla).

O trenutnem stanju vas bomo sproti obveščali prek hmeljarskih informacij in telefonskega odzivnika. V izrednih primerih, kjer bo razvoj storžkov moten zaradi slabih rastnih razmer ali slabega zdravstvenega stanja hmeljišča, se posvetujte z nami!

Marko Zmrzlak  
Inštitut za hmeljarstvo  
in pivovarstvo Žalec

## HMELJNI LISTI V PREHRANI KRAV MOLZNIC

Na kmetiji z intenzivno proizvodnjo mleka so v letu 1993 kravam črno bele pasme krmili hmeljne liste. Splošne ugotovitve so bile dobra konzumacija, viden porast mlečnosti, sušina v mleku se ni spremenila. Zaradi predhodnega krmljenja s prilastom ni bila potrebna adaptacija vampove mikroflore. Očitno je, da so hmeljni listi dobro nadomestilo prilasta.

Z namenom boljšega poznavanja hranilne vrednosti hmeljnih listov je bil odvzet povprečni vzorec na izhodu iz obiralnega stroja Allaey's. Vzorec je bil analiziran na Kmetijskem inštitutu v Ljubljani.

Analiza je pokazala, da je hranilna vrednost hmeljnih listov dobra in je po hranilni vrednosti primerljiva s travo v latenju in s travno silažo.

V naslednji razpredelnici so navedeni rezultati analize v primerjavi z ostalo krmo:

	Hmeljni listi v SS		Trava v SS		Tr. sil. v SS		Sončn. trop. v SS	
Suha snov (g/kg)	274,6	1000	180,0	1000	347,3	1000	890,0	1000
Vlaga (g/kg)	725,4		820,0		652,7		110,0	
Sur. beljak. (g/kg)	64,6	235						
Sur. vlaknina (g/kg)	44,4	161,7	46,7	259,4	98,7	284,2	173,0	194,4
Sur. maščobe (g/kg)	35,0	127,5		26,0		49,6		
Pepel (g/kg)	46,7	170,1						
Preb. sur. belj. (g/kg)	39	142	24	133	32	92	340	382
Škrobne enote (SE/kg)	141	514	117	650	181	521	479	538
Kalcij - Ca (g/kg)	11,3	41,0	1,3	7,2	1,7	4,9	11,7	13,1
Fosfor - P (g/kg)	0,6	2,3	0,6	3,3	0,8	2,3	9,6	10,8
beljakovin. razmerje	1:3,6		1:4,9		1:5,7		1:1,4	
razmerje Ca:P	18,8:1		2,7:1		2,1:1		1,2:1	

pomeni pri 10 kg hmeljnih listov v dnevnem obroku 300 g teh maščob. Vrsta maščob ter njihov izvor z analizo nista bila ugotovljena.

Hmeljni listi so vsebovali tudi velike količine kalcija, kar je za visoko proizvodnjo mleka sicer ugodno, vendar je razmerje kalcija proti fosforju široko (18,8:1) in odstopa od potrebnega razmerja za mlečno proizvodnjo, ki znaša 1,5 - 2,1.

Novo nastalih težav glede zdravstvenega stanja krav ter kakovosti mleka v času krmljenja hmeljnih listov na kmetiji ni bilo. Na isti kmetiji so krmili hmeljne liste tudi v naslednjem letu in izkušnje so bile enake.

Marko Tevž

Hmeljni listi imajo visoko koncentracijo prebavljivih surovih beljakovin (142 g PSB), po katerih se lahko 1 kg hmeljnih listov nadomesti z 1,6 kg trave v latenju, 1,2 kg travne silaže (30-40% SS) in z 0,1 kg sončničnih tropin.

Beljakovinsko razmerje v hmeljnih listih je 1:3,6 (potrebno razmerje za mlečno proizvodnjo je 1:5,5), zato je potrebno obrok izravnati z energetske krmo, kot je koruzna silaža, gneten ječmen ali suhi pesni rezanci.

Delež surove vlaknine v svežih hmeljevih listih je nizek, celo nižji kot pri sončničnih tropinah (161,7 g SV). Zaradi visoke prebavljivosti bi ob neustrezno dopolnjenem obroku lahko prišlo do motenj v prebavi. Da se temu izognemo, moramo obroku dodati poleg energetske krme tudi krmo z večjim deležem strukturne vlaknine (strukturno seno, slama), kar naj bo kravam vedno na voljo.

Delež surovih maščob je 127,5 g v kg suhe snovi, kar



foto: M. Virant

Tudi kitajski hmeljarji izkoriščajo listje hmelja za prehrano živine.

## OPOZORILO HMELJARJEM



Kmečki pregovor pravi: Kakor boš sejal, tako boš žel!

V času, ko je kakovost pridelka edina deviza za ohranitev slovesa slovenskega hmelja, ta pregovor toliko bolj velja. Še več, da bo seme dobro obrodilo, morajo biti sejalcji čisto pravi kmetje.

Ob pogledu na lepo zdravo in s storžki bogato obložena hmeljišča, hmeljarjeve misli ne smejo mimo zadnjih faz hmeljarjenja: obiranja, sušenja, skladiščenja in prevoza. Zato naj ne bo odveč opozorilo, kaj je potrebno upoštevati:

1. Z obiranjem je glede na tehnično zrelost storžkov potrebno pričeti po navodilih Instituta za hmeljarstvo in pivovarstvo, saj le-ta redno zasleduje zorenje hmelja.

2. Varovanje hmelja pred boleznimi, škodljivci in plevelom, zlasti v hmeljiščih s poznimi sortami, je potrebno izvajati le po navodilih IHP, ki vključujejo tudi vrste pripravkov in karence. Glede na uporabo fitofarmaceutskih pripravkov v ameriškem ali nemškem programu je nujno tudi strogo ločeno oddajati tako tretiran hmelj.

3. Sortno čistost moramo ohraniti z ločenim obiranjem, shranjevanjem in transportom po sortah hmelja.

4. Obiralni stroji morajo biti pravilno tehnično pripravljene in prilagojene razmeram obiranja ( po sortah in vremenskih razmerah).

5. Pri prevozi hmelja je potrebno dosledno upoštevati prometne predpise in navodila ustreznih organov.

6. Pri transportu svežega hmelja, od obiralnega stroja do sušilnice, je potrebno upoštevati navodila o času, ki naj mine od obiranja do sušenja, in o teži v embalaži.

7. Upoštevati je potrebno navodila IHP o temperaturi sušenja za posamezne sorte in o vlažnosti pri navlaževanju za basanje.

8. Prostori za shranjevanje hmelja morajo ustrezati pogojem, da se hmelj ne bo vlažil čez dopustno mejo.

## OPOZORILO HMELJARJEM

## V OPOZORILO HMELJARJEM

9. Pri basanju suhega hmelja je potrebno paziti, da se ne prekorači predpisana teža (50-75 kg), saj se veliko hmelja pokvari prav zaradi nepravilnega basanja.

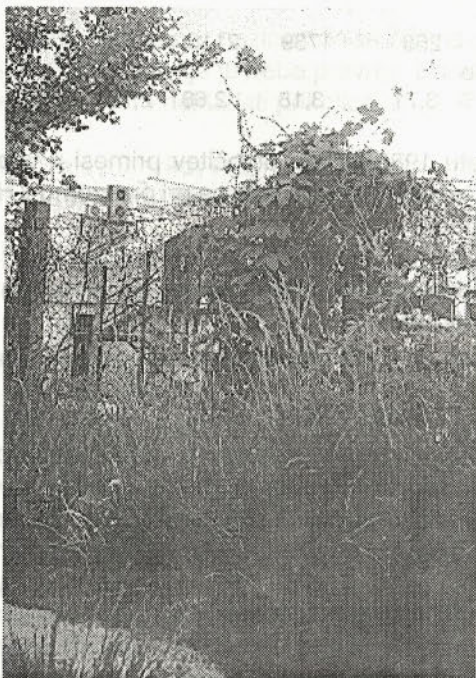


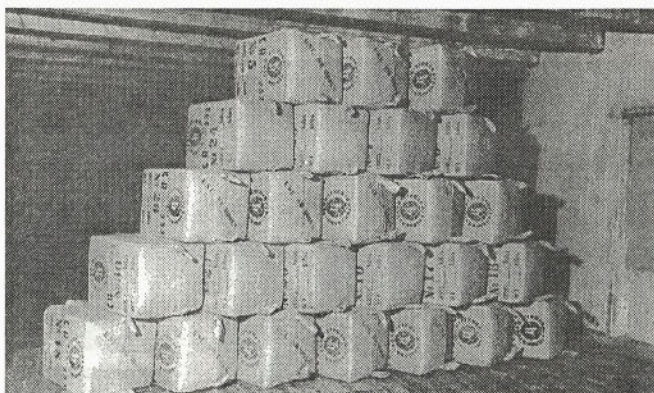
foto: M. Drobne

Ste odstranili divji hmelj ?

11. Ker mora biti ves slovenski hmelj, ki je v prometu, oznamkovan pri hmeljni komisiji, mora vsak pridelovalec pri oddaji hmelja predložiti kopijo prijave pridelave hmelja. S tem pridelovalec izkaže poreklo pripeljanega hmelja po kraju, sorti in količini.

10. Ne prezrite tega opozorila, kajti **zahteve za kvaliteten hmelj** so naslednje:

- vsebnost vlage v suhem hmelju ne sme preseči 11 %
- delež listov in pecljev ( peclji storžkov so od 2,5cm dalje) mora biti manjši kot 2 %
- delež krovnih in cvetnih lističev, ločenih od vretenc (pleve), mora biti manjši kot 25%,
- odpadki v hmelju (to so delci hmeljne rastline nastali zaradi strojnega obiranja) ne smejo preseči 3 %,
- semena ne sme biti več kot 2 %.



To opozorilo naj bo opomnik za vse postopke pri končnih fazah hmeljarjenja z željo, da bi ga uspeli natančno upoštevati v naše skupno zadovoljstvo.

Želimo vam obilo kakovostne zelene suhe rože!

Marjan Drobne

## OPOZORILO HMELJARJEM

# KAKOVOST OBIRANJA SPET V OSPREDJU

Obiranje hmelja je faza spravila, pri kateri se naredi največ napak, ki poslabšajo kakovost pridelka. Kot smo lahko prebrali v julijski številki, so spet na "tapeti" primesi, ki jih je preveč, in z obiranjem povezano količino alfa kislin, ki jih je premalo. Da se je kvaliteta obiranja poslabšala, ni nič čudnega, saj so pravila o dovoljeni količini primesi napisana tendenciozno v negativno smer in prav narekujejo hmeljarju, naj ima v hmelju vsaj 2 % primesi, bolje 3 %, če neče delati v svojo škodo. Tisti hmeljarji, ki so lepo obirali so spoznali, da so bili večkrat oškodovani. Z obiranjem pod 2 % primesi so verjetno zavrgli del pridelka, saj je zaradi bolj temeljitega čiščenja šlo več hmelja v odpad. Najbrž so imeli tudi nekaj več stroškov z izboljšavo obiralnega stroja in z ročnim odstranjevanjem primesi, kar je za doseg norme pod 2 % potrebno. Ugotovili so, da jim je ponos o lepo obranem hmelju le prazen žep. Računica je napravila svoje in niti misliti ni, da bi proizvajalec z nekaj deset tonami imel samo 0,2 % primesi in mirno prenesel izgubo. Najbrž bi ta pravila že zdavnaj ne veljala več ali sploh ne bi prišla v veljavo. Tako lahko pričakujemo, da se bo kakovost obiranja še slabšala.

Premik na bolje je bil po letu 1985, ko se je uvedel prevzem

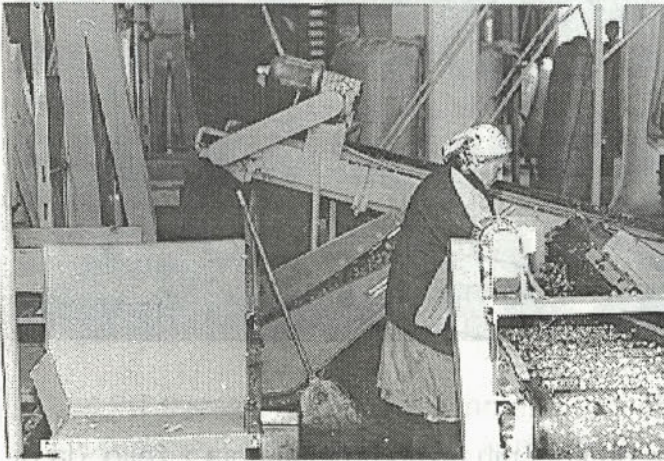


foto: M. Veronek

*Kljub dobremu stroju je za malo primesi (pod 2 %) običajno potrebno ročno odbiranje primesi.*

hmelja z ugotavljanjem in obračunavanjem primesi. Do tega časa ni bilo malo hmelja z nad 10 % primesmi, nekateri so to spretno izkoriščali, posebno kadar je bila slaba letina.

## Razpredelnica 1: Količina primesi med hmeljem po letih

leto	1985	1986	1987	1988	1989	1990
št. analiz.						
vzorcev	258	1739	2110	1819	1649	1804
povprečno primesi v %	3,71	3,18	2,68	2,75	2,23	1,81

Op.: V letu 1985 je bila določitev primesi v vzorcih za razstavo hmelja, v ostalih letih pa pri prevzemu v Hmezad Export Import.

## Razpredelnica 2: Razvrstitev vzorcev po razredih glede na količino primesi v %

Leto % primesi	1985	1986	1987	1988	1989	1990
0-1	5	3	4	1,37	2,97	18,74
1-2	13	20	25	17,54	40,02	49,61
2-3	24	34	36	46,78	40,75	20,95
3-4	24	19	23	26,39	13,34	7,26
4-5	13	11	8	5,99	2,37	2,66
nad 5	21	13	4	1,93	0,55	0,78

Iz podatkov je razvidno, da je bil prevzem z ugotavljanjem in obračunavanjem primesi učinkovit in da se hmeljarji dobro spoznajo na obiralne stroje. Leta 1986 je imelo 23% vzorcev pod 2 % primesi, leta 1990 pa že 68,35 %. Kdaj se je obrnilo na slabše, ni znano, ker tega po letu 1990, žal, nismo več zasledovali. Če je potreba po bolj čistem hmelju resna, bo treba hmeljarje motivirati in pravila prevzema, kar zadeva primesi, napraviti bolj sprejemljiva. Nekaj bi se že doseglo z izravnavo teže do 2 % primesi. Bolj prav in večji učinek pa bi se dosegel, da bi tisti z manj kot 2 % primesi bili nagrajeni s pribitkom teže, podobno kot oni s povečanimi odbitki, če je med hmeljem nad 3 % primesi.

## In kako bomo obirali letos?

Letos bomo obirali verjetno podobno kot lani, a najbrž z nekaj več težavami, saj so mnoga hmeljišča kar lepo razraščena, s košatimi rastlinami in dolgimi zalistniki, ki prinesejo hmeljarju poleg lepega pridelka običajno tudi nekaj preglavic. Vse je bolj obremenjeno in pomankljivosti so bolj vidne. Zato je treba vso tehniko spravila pridelka skrbno popraviti in pripraviti že precej pred obiranjem za reševanje morebitnih slabih presenečenj.

## Nekaj napotkov za obiranje:

1. Z obiranjem ne začinjamo prezgodaj, kajti nabrali bomo manj in slabšo kakovost, poznalo pa se bo tudi pri

pridelku v naslednjem letu.

2. Rastline odrežemo na višini cca 130 cm, trte pa naj leže vzdolžno po grebenu in ne vozimo po njih.

3. Rastline odrežemo tik pred nakladanjem in naložimo tako, da so vzdolžno poravnane, pri ročnem nakladanju pa spredaj izmenično navzkrižno položene.

4. Pri strojnem nakladanju pazimo, da se kup na prikolici ne vrne in zavije, zato ga je treba prevrniti pravočasno, če moramo čez mero nakladati prikolice.

5. Naložimo raje manj kot več in rastlin ne tlačimo, da se zalistniki ne polomijo (povečane izgube pridelka).

6. Ostanke na njivi in žični mreži pobiramo sproti, sicer je pridelek izgubljen (pripraviti primerne pripomočke).

7. Naložene rastline naj v dnevnem času ne čakajo na obiranje več kot eno uro.

8. Prikolice z rastlinami postavljamo k strojem tako, da segajo konci rastlin za vpenjanje cca m čez vlagalno mesto, enako velja, če rastline stresemo k stroju na tla, da rastlin ne pulimo iz kupa (povečane izgube pridelka).

9. Obiralni stroji morajo biti brez pomankljivosti. S pomočjo mernih instrumentov pa jih lahko približno nastavimo že pred obiranjem in istočasno preverimo delovanje posameznih sklopov (število vrtljajev obiralnih valjev avtomatskega obiralnika, vlek ventilatorjev, naklon trakov

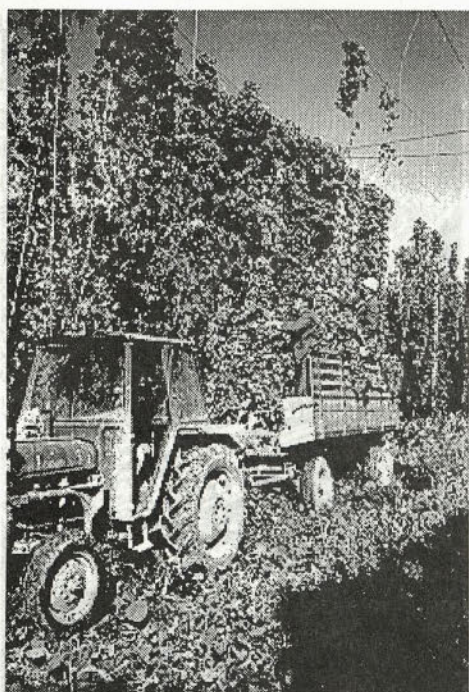


foto: M. Veronek

Ostanke na žični mreži pobirajmo sproti!

i.p.), med obiranjem pa nastavitve le korigiramo.

Če je med hmeljem več kot 5 % primesi in so izgube pridelka večje kot 5 %, za to običajno ni kriv obiralni stroj.

10. V stroj vlagamo le toliko rastlin na uro, kolikor jih zmore prečistiti čistilnik.

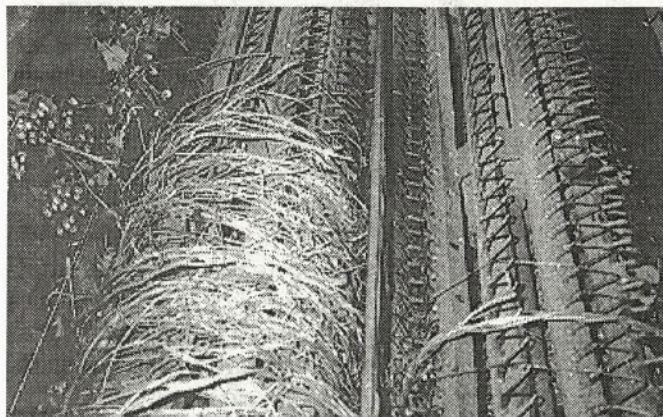


foto: M. Veronek

Neočiščen obiralnik zdrobi ogromno hmelja, poveča izgube in poslabša kvaliteto.

11. Vlagamo le po eno normalno rastlino, izjema so le prvoletniki. V nasprotnem se zdrobljenost in izgube povečajo. Ne izpuščajmo prijemal.

12. Če so trte na koncu poraščene z zalistniki, le-te osmukamo do dolžine cca 0,5 m, drugače ostanejo neobrane.

13. Na pravilno obrani trti ostane še veliko listja pa tudi nekaj storžkov.

14. Hitrost vrtenja obiralnih valjev je potrebno pogosto prilagajati razmeram in je odvisna od zrelosti hmelja, sorte, bujnosti rastlin, dnevnega časa, vremena, razdalje med obiralnimi valji, hitrosti proge za vlaganje, tipa stroja in tehnične brezhibnosti obiralnega stroja.

15. Obiralniki Bruff obratujejo običajno z 90-130 vrtljaji na minuto, izjemoma več, vendar ne nad 150.

16. Obiralniki Wolf pa s 110- 150 vrtljaji na minuto, Allaey s 110- 150 vrtljaji na minuto.

17. Nepravilna nastavitve hitrosti obiralnih valjev poveča poškodbe storžkov do 30 %, naredi več plev in več hmelja med odpadki.

18. Če se več storžkov odtrga od rastline in ostajajo muhe, je vzrok lahko premajhno število vrtljajev obiralnih valjev, pa tudi nezrel hmelj. Gole trte pa so posledica prevelikega števila vrtljajev in delno tudi preveč približanih obiralnih valjev, včasih pa je prepočasna tudi proga.

19. Avtomatski obiralniki pri strojih Bruff naj imajo 200-300 vrtljajev v minuti, novejši od Strojne pa 110-150, pri Allaeysih pa 400-500 vrtljajev v minuti.

20. Čistilniki različnih obiralnih strojev so različni, v principu delovanja pa podobni. Imajo ventilatorske čistilnike za odstranjevanje listja in prebiralne trakove za odstranjevanje listja, pecljev in zalistnikov, večji stroji tudi valjčne mize. **POGLAVITNO PRI ČIŠČENJU HMELJA JE, DA VENTILATORSKI ČISTILNIKI ODSTRANILJO ČIM VEČ LISTJA**, saj je v nasprotnem primeru delovanje prebiralnih trakov bistveno slabše in izgube pridelka bistveno narastejo. Hitrosti pretokov zraka znašajo pri manjših obiralnih strojih na ventilatorskem čistilniku 2-3 m na sekundo, pri večjih (Bruff) pa do 10 m/sek.

21. Naklon trakov se ravna po teži storžkov (sortna lastnost), vlagi hmelja, kakovosti trakov, hitrosti trakov, količini obrane mase in višine, s katere obrana masa pada na trak, količine primesi i.p.. Pomembno za trakove je, da so čim bolj položni, a še ne izmetavajo hmelja.

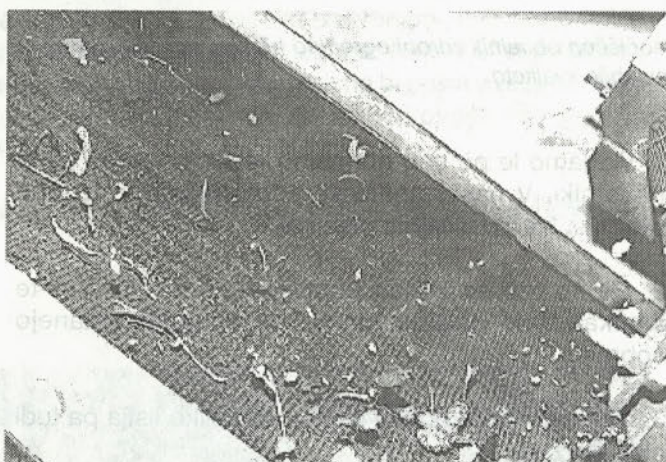


foto: M. Veronek

Na prebiralne trakove ne sme priti veliko listja.

22. Čistilniki zahtevajo stalen nadzor in bolj pogosto naravnavanje kot obiralniki.

23. Plev praviloma ne bi dodajali pridelku, čeprav običajno predstavlja od 4-12 % pridelka, vsebujejo pa 30-70 % primesi. Če jih dodajamo, dvignemo količino primesi čez 3 %.

24. Zelo pomembno za kvaliteto obiranja in izgube pridelka je tudi vzdrževanje reda pri obiralnem stroju. Neobrane vrhe in zalistnike vlagamo v stroj v zmernih količinah, vsekakor pa pred avtomatskim obiralnikom, še bolj velja to za hmelj od pometanja okoli stroja. Zaradi preobremenjenosti čistilnika ga običajno vrže pretežno med odpadke. Izgube se bistveno povečajo. Obvezno vlagamo hmelj od pometanja pred zračnim čistilnikom, tako da mora skozi vse faze čiščenja.

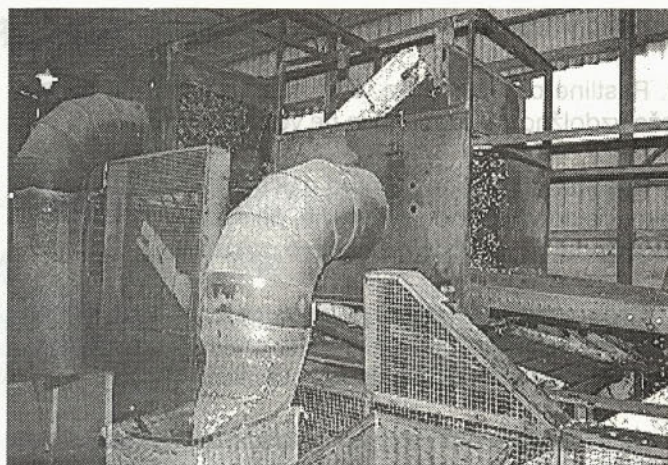


foto: M. Veronek

Ventilatorski čistilniki imajo pogosto premajhne pretoke zraka, vzroki za pomanjkljivosti so različni.

25. Ne pozabimo! H kvaliteti obiranja bistveno pripomore sprotno vzdrževanje in popravila stroja (obiralni prsti), pogostejša čiščenja in reguliranje stroja z maksimalno možnim izkoristkom kapacitete, ki se naj ravna po količini obranega hmelja in ne po številu obranih rastlin! Vsako preobremenjevanje stroja je škodljivo tudi za žep v vseh ozirih.

Zavedajmo se, da si s slabim obiranjem škodimo tudi dolgoročno in da dobro blago vedno najde kupca. Ne zapirajmo si teh vrat!

Milan Veronek

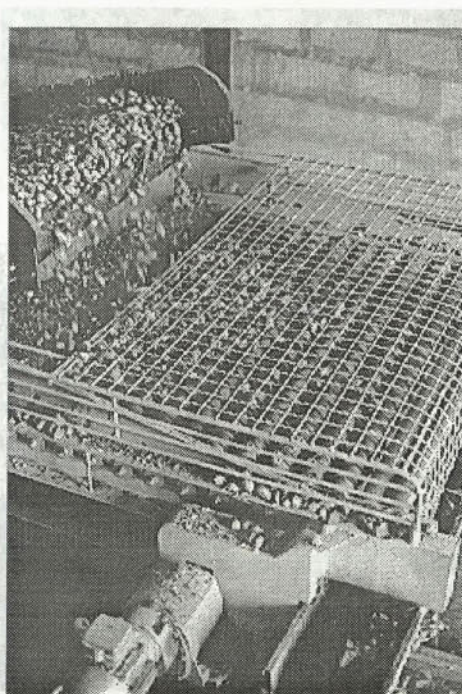


foto: M. Veronek

Sortirne valjčne mize so vse pogostejši dodatek k obiralnim strojem tudi pri nemških hmeljarjih.



## KAJ PA SUŠENJE ?

Sušenje je zelo pomemben del spravlila, kjer lahko kakovost celo izboljšamo ali poslabšamo. Da bi ohranili čim več sestavin v hmelju, je potrebno pri sušenju paziti na:

1. čim krajši čas čakanja zelenega hmelja, največ tri ure;
2. Temperatura zraka pod izmetalno lesa naj znaša za savinjski golding najmanj 45° C in največ 55° C, za ostale kultivarje največ 65° C.
3. Višina nasipa pri zračnih ogrevalcih Wolf naj znaša za savinjski golding 20-25 cm, za ostale kultivarje 25-30 cm. Pri ostalih ogrevalcih nasipamo savinjski golding 10-15 cm, ostale kultivarje pa 20 cm. Pretok zraka naj znaša z ventilatorskim podpihom 0,3 - 0,4 m/sek skozi plast hmelja.
4. Med sušenjem naj bodo čim dalj časa vse etaže polne (hitro polnjenje zelene in praznjenje suhe etaže).
5. Proces sušenja naj traja od 6 do skrajnih 8 ur. Željena vlaga ob izmetu naj znaša 6-8 %. Za orientacijo je to v trenutku, ko srednje velika kobula počí med 3 in 4 vretencem na dva dela, ne na lističe. Hmelj, ki ima več kot 16 % vlage mora na dosuševanje.

### NAJPOGOSTEJŠE NAPAKE PRI SUŠENJU !

Najpogostejše napake na sušilnicah, ki kvarijo kakovost hmelja že med sušenjem, so predebele plasti hmelja, ki zadušijo sušilnico (pretok zraka) in podaljšajo sušenje. Običajno povzročijo neenakomernost sušenja in nastajanje gnezd neposušene hmelja, najpogosteje pa vsaj izgubo oz. spremembo barve. Podobno se dogaja, če sušilnica nima dovolj velikih odprtín za dovod svežega zraka in odvod izkoriščenega. V takih primerih običajno vse etaže sušilnice niso zapolnjene in se zmogljivost sušilnice zmanjša. Torej, poskrbite za pretok zraka in prilagodite debelino plasti tipu sušilnice.

6. Če je možno, naj hmelj takoj po izmetu, ko je vroč, nekaj časa počiva pred nadaljnjim spravlilom. % zdrobljenosti v zadnjih letih preveč narašča.

7. Navlažujmo le hladen hmelj, če je le možno naravno, z vlažnim nočnim zrakom.

8. Zavedajmo se, da vskladiščen hmelj sprejema ne le vlago, temveč tudi vonje iz okolice, zato hmeljska skladišča ne smejo biti v bližini gnojšč. Vanje se izven hmeljske sezone ne smejo skladiščiti snovi, ki oddajajo vonje (nekatera gnojla, pesticidi itd.). Skladišče naj bo temno, dovolj prostorno in zračno.

M. Zupančič, Milan Veronek



foto: M. Veronek

*Previsoko nasuta in neporavnana plast hmelja - velike težave in zapravljanje kvalitete - denarja !*

### OGLAS

Prodám obiralni stroj  
Allaeyš št. 3  
za 2500 DEM  
Lenko Silvo, Loke 1, TABOR  
telefon: 063 726 214

# POROČILO O TRŽNIH RAZMERAH PRI PRODAJI HMELJA

Razmere na hmeljnem tržišču se po izjemnih količinah letnika 1993 in izredno slabi letini letnika 1994 predvsem v Nemčiji, počasi stabilizirajo. Kljub tem velikim nihanjem in rahlemu povečanju prodaje piva, je v pivovarnah dovolj hmelja in hmeljskih proizvodov. Izpad proizvodnje v Nemčiji so v največji meri izkoristili Američani in zapolnili brez večjih pretresov primankljaj hmelja. Tudi nizek tečaj dolarja v primerjavi z nemško marko in japonskim jenom je imel za posledico, da je bilo ameriško blago cenejše.

Izpad letnika 1994 so trgovci zelo hitro stabilizirali. Trend relativno nizkih cen se nadaljuje tudi pri letniku 1995. Če analiziramo dogajanja pri letniku 1994 ugotavljamo, da prodaja viškov takoj v jeseni ni bila slaba. Kasnejše cene niso presegle doseženih cen prodaje viškov in kljub nizkim pridelkom v Nemčiji, so se tod pojavljale tudi določene količine neprodanega hmelja.

Glede prodaje letnika 1995 lahko ugotavljamo, da imamo pogodbene količine v glavnem prodane. Količinsko je to z upoštevanjem nakupov domačega trga približno 3200 ton. Neprodani so samo še viški, ki pa po zadnjih ocenah letine in po razgovorih s kupci, ne bodo dosegli cen v predprodaji.

Gibanje potrošnje piva je bilo v letu 1994 primerjalno z letom 1993 večje za 32 mio hl, kar predstavlja v skupnem povečanje za 2,7 %, kljub temu, da so bile površine hmelja v primerjavi z letom 1993 nižje za 4,8 %, je bila proizvodnja za 11,6 % nižja, alfa kislin pa je bilo manj kar za 24,1 %. Omenjeni podatki kažejo, da se je izredna proizvodnja letine 1993 zlasti v zahodni Evropi porabila v proizvodnji piva 1994 in da v pivovarnah ni toliko zaloga, kot je bilo v začetku leta 1994. Kljub temu pivovarne niso nervozne, zlasti ne po letošnjih podatkih, ko nekateri proizvajalci, zlasti Amerika, povečujejo svoje površine in ko praktično vse proizvajalke pričakujejo vsaj normalno letino.

Prav tako ima na potrošnjo piva čedalje večji vpliv tudi nižja količina alfa kislin, potrebna za hmeljenje piva, ki se je po ocenah stroke od leta 1991, ko je bilo potrebno za hl piva 6,8 g alfa kislin, znižala na 6,4 g in se po nekaterih ocenah znižuje na 6,0 g. Po zadnjih podatkih naj bi v povprečju pri letniku 1995 bila poraba le še 6,2 g za hl.

Proizvodnja hmelja je praktično ujeta med počasno rastjo piva in znižanjem deleža hmelja v pivu na eni, ter na višjo proizvodnjo alfa sort hmelja in višje pridelke po ha na drugi strani. Trend zamenjave sort iz visoko aromatičnih sort z nižjimi ha donosi, v proizvodnjo alfa hmeljev z višjo alfo, je neizbežen. Proizvodnja hmelja se je ujela v ta labirint in iz njega ni izhoda. Tudi dejstvo, da se danes v svetu že 80 % piva vari iz hmeljnih proizvodov (različni briketi, ekstrakti, izomerizirani proizvodi) in samo 20 % še po starih tradicionalnih postopkih, ima za posledico prestrukturiranje proizvodnje, ki se pričela s proizvodnjo visokih alfa sort v Nemčiji pred dobrimi 5 leti.

25 največjih svetovnih pivovarn, ki prodajo več kot 50 % svetovne prodaje piva in ki proizvajajo več kot 20 mio hl, bo narekovalo ta tempo tudi vnaprej.

Za marsikatero pivovarno postaja provinienca manj pomembna od alfe. V kalkulacijah je pomembna v največji meri še samo cena. Vse pivovarniške združbe postajajo zelo močne in vse bolj narekujejo pogoje posredno tudi sami proizvodnji hmelja.

Trgovci s predelavami v hmeljske proizvode jim služijo vse bolj kot vmesni člen, ne pa kot odločujoči moment oblikovanja svetovne cene hmelja. Praktično ta združenja narekujejo svetovno ceno brez sentimentalnosti do trgovcev, še manj pa do proizvodnje. Če v kalkulaciji cene piva predstavlja hmelj med 2-3 % vidimo, kdo ima in bo tudi v bodoče imel platno in škarje v rokah.

Pri prenosu dogajanj iz svetovnega trga na našo slovensko proizvodnjo, je po ocenah v naslednjih letih potrebno storiti sledeče:

1. Zamenjava sorte golding z brezviroznim goldingom in delno s produktivnejšimi sortami, v največji meri z bobkom. Moramo pa se zavedati, da količinsko lahko obeh sort bobka in goldinga po normalnih cenah prodamo le dobrih 1000 ton. Ostale površine moramo imeti posajene z auroro ali podobnimi sortami, ki bodo dale višjo alfo. Primerjalno z Nemčijo bi morali imeti našo alfo med 9 - 10 %.



foto: M. Zupančič

Nasadi prvoletne brezvirozne aurore zelo lepo rastejo.

2.V zadnjih letih se je pokazalo, da je obiranje hmelja prehitro, posebno pri nekaterih proizvajalcih. Ker hmelj ne dozori, imamo nižje pridelke, nižjo alfo in po nepotrebnem uničujemo rastline. Hmelj se mora obrati dozorel in ker gre več kot 80 % hmelja v predelavo, ni več toliko pomembna svilen zeleno barva v hmelju, ampak vsebnost alfa kislin. Pripravljeni smo na prevzem po alfi in tu pričakujemo, da se bodo predstavniki hmeljarjev sporazumeli.

3. Večna tema zadnjega obdobja je lastninjenje v Hmezadu. Ta problematika nas po nepotrebnem izčrpa in do sedaj ni prinesla nobenih pozitivnih učinkov.

4. Ne glede na lastninsko preoblikovanje je potrebna sanacija firme Hmezad, ker sama marža ne zadošča za pokrivanje stroškov, seveda v primeru, če proizvajalci potrebujejo skupno prodajo.

Ker sodimo, da je le skupna prodaja temeljna garancija uspešne prodaje v bodoče, je sanacija firme nujna.

5. Zadnja leta se kronično pogovarjamo o pogodbah, oziroma o neizpolnjevanju pogodb. Pripravili smo novo pogodbo, ki bi obojestransko zavezovala proizvajalca in prodajalca, vendar je nismo podpisali zaradi nejasnosti lastništva.

Ob tem bi radi poudarili, da smo soočeni z dejstvom, da konkurenca, ki odkupuje 10 % letine, odkupuje samo kakovosten hmelj in po strožjih kriterijih kakovosti, zato tudi resno razmišljamo o tem. Razmere nas bodo prisilile, da bomo dodatno prevzemali po alfa kislinah. Naša prihodnost je v kakovosti.

Tudi obnašanje ministerstev nam ne prinaša pomoči. Naša ozkost in majhnost ima za posledico, da je hmeljarstvo še bolj kot nekoč namesto državni, postal še bolj savinjski problem. Kljub temu, da naše hmeljarstvo v svetovnem merilu predstavlja 2,5 -3 %, kar ni in nikoli ne bo noben proizvod iz Slovenije. Prav tako vsi pozabljajo, da je potrebno 95 % pridelka prodati na svetovnem trgu, ker trga ni dovolj doma in to po svetovnih cenah.

Edino hmeljarstvo bo z vključitvijo v Evropo dobilo več, zato se hmeljarji ne bojijo svetovne ne evropske konkurence. Seveda pa so vsi ti rezultati terjali in terjajo izjemne napore, deležni pa so mačehovskih odnosov in tretmana s strani državnih organov.

Na koncu bi rad omenil, da je državno tožilstvo ovrglo vse obtožbe, katere so vodstvo Hmezada obtoževale od leta 1990 dalje. Da so vse te obtožbe imele izredno negativne posledice tudi za celotno hmeljarstvo, postaja vse bolj jasno. Posledično so te zdrahe pripeljale do izgube dodatnih dejavnosti v Hmezadu in privedle do krute sanacije podjetja. Namesto, da bi poskušali z oskrbo hmeljarjev z repromaterialom iz enega mesta, koordinirali nabavo mehanizacije, sredstev za varstvo rastlin, za kar

smo imeli vse možnosti, je bilo to prepuščeno stihiji in iznajdljivosti privatnih trgovcev.

Dragi hmeljarji, naša bodočnost je v nizkih stroških, kvalitetnem proizvodu in skupnem nastopu na svetovnem trgu !

Andrej Natek  
Hmezad Export Import



foto: M. Veronek

*Hmelj se drži skupaj !*

## OBVESTILO HMELJARJEM !

Bralce bi želeli obvestiti, da bila kazenska ovadba, ki jo je podal Mitja Švigelj in skupina hmeljarskih starešin, ki sta jih vodila E. Pintar in S. Podbregar, proti podjetju Hmezad Export Import in proti zaposlenima Bračun Ivu in Natek Andreju, zavrtnjena kot neutemeljena.

S tem je ponovno potrjen že predhodni sklep tožilstva, s katerim je zavrnilo slično ovadbo Mitja Šviglja iz leta 1991.

Kazenske ovadbe so zavrtnjene s sklepom okrožnega državnega tožilstva št. Kt 1065/94 Mn/N z dne 22.6. 1995. Sklep je na vpogled na upravi podjetja pri v.d. direktorju ali pri direktorju Hmeljarske družbe, Jožetu Brežniku. Prav tako so sklep dobili tudi vsi zgoraj omenjeni ovaditelji.

Nepopravljivo škodo, ki je bila s tem povzročena podjetju in posameznikom z neodgovornimi in lažnimi izjavami in ovadbami v sredstvih javnega obveščanja, slednji uveljavljajo po redni sodni poti.

Hmezad Export Import

## KAKO BO POTEKAL PREVZEM LETNIKA 1995?

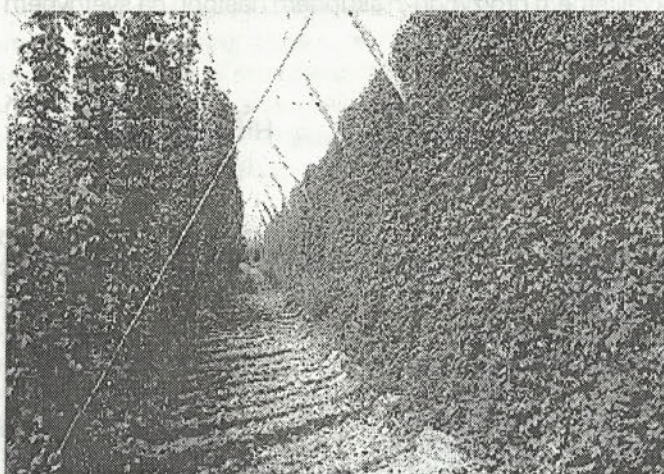


foto: M. Veronek

*Ko storžki spremenijo barvo in preidejo iz temno zelene v rumeno zeleno, je znak, da je hmelj tehnološko zrel, sicer pa upoštevajte napotke IHP Žalec !*

Vreče za letnik 1995 boste lahko dvignili od srede 16. avgusta 1995 dalje po istem sistemu kot lani. Priporočamo, naj hmeljarji, ki sušijo hmelj doma, dvignejo vreče individualno, za tiste, ki jim suši zadruga, pa naj dvigne vreče zadruga. Vreče se s prevzemom avtomatično razknjižijo in vpišejo tudi dodatno vrnjene prazne vreče. Za mankajoče vreče materialno odgovarja vsak prevzemnik sam.

Prevzem bo tekkel v času obiranja najprej za tiste proizvajalce, ki nimate dovolj velikih skladiščnih prostorov ali pa jih sploh nimate, po predhodnem dogovoru, kot vsako leto.

O natančnem razporedu dovoza hmelja letnik 95 po datumih in proizvajalcih vas bomo obvestili v začetku septembra.

Proizvajalce prosimo, naj se držijo datumov. Zaradi narave dela dodelave in prodaje moramo prevzemati vse sorte, ne najprej samo savinjski golding. Upamo, da boste to sprejeli z razumevanjem. Kdor v navedenem datumu izjemoma ne more pripeljati, naj se potem predhodno dogovori, da ne bo prihajalo do konic in čakanja.

Prevzem bo potekal tako kot vsako leto. Za obračun hmelja se bo poleg tehtanja in klasificiranja v kvalitetni razred merila še vlaga in primesi, alfa kisline pa v primeru, da se bo na skupščini Hmeljarske družbe tako dopolnil pravilnik o prevzemanju. Ostale zakonske normative pa vam je že posredovala Hmeljna komisija Slovenije.

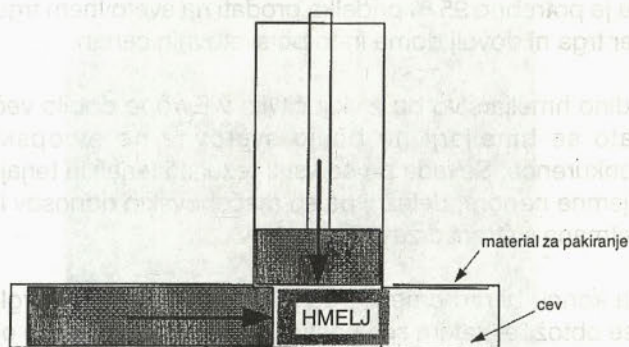
Ob prevzemu naj bi letos vsak hmeljar prinesel tudi izvod prijave Hmeljni komisiji in izpisan program izvajanja varstva hmelja v letu 1995. Pazite na iztečenost karenčnih dob fitofarmaceutskih pripravkov ! Če je kje prišlo do odstopanj, je bolje da hmeljar to pri prevzemu pove takoj, predno nastanejo neljube posledice.

V hmeljni trgovini postaja vse bolj pomembna vsebnost alfa kislin, ne pa le tradicionalna zelena barva. Ker se za varjenje piva danes koristi že 80 % vsega hmelja kot hmeljski proizvod (različne vrste briketov in ekstraktov), je potrebno imeti **zdravo in dozorelo kobulo**, brez posledic od škodljivcev in bolezni. Zadnja leta ugotavljamo, da je verjetno precej hmelja obranega prezgodaj. Svetujemo vam, da upoštevate navodila IHP. Če se ne morete odločiti glede začetka obiranja, se posvetujte z IHP. Dostikrat je lahko pomemben faktor, ki vpliva za prezgodnje obiranje, varstvo rastlin, predvsem pred rdečim pajkom. Poskusite se temu pravočasno prilagoditi.

Posebno pazite na primesi in zdrobljenost ter pravo temperaturo sušenja. Radi bi opozorili na težo bal, ki naj ne presega 55 kg za savinjski golding in 75 kg za ostale sorte.

Na splošno vam glede na situacijo priporočamo, da vzamete priporočila glede kvalitete in alfe resno, saj bomo le tako lahko uspešnejši pri prodaji.

Hmezad Export Import



Shema nove metode stiskanja hmelja po publikaciji Joh.Barth & Sohn

# PREDSTAVITEV PROTOTIPA NA NOVO RAZVITE STISKALNICE ZA HMELJ V KONTEJNERSKE KOCKE

PAKIRANJE HMELJA PRI PROIZVAJALCIH

Našveča pivovarna na svetu Anheuser - Busch, ki predstavlja 9-odstotni delež v svetovni proizvodnji piva, nadaljuje s prototipom na Kitzbuck. Naravnost namreč vrsto različnih izdelkov, ki so bili razvijani v letih 2008 pri vsaj drugi industriji in upa, da bo leta 2008 pri vsaj drugi Predelovalci, trgovci, proizvajalci kot tudi združenja hmeljarjev že več kot dve leti govorijo o modrnizaciji pakiranja hmelja pri proizvajalcu. Prikazali bomo čemu je naravnost neobhodno potrebno drugačno pakiranje in katere zahteve so bile postavljene za način pakiranja in za to potrebno hmeljsko stiskalnico.

## 1. Zakaj potreba po spremembi načina pakiranja?

Da bi zdržali trdo konkurenco, ki trenutno vlada na svetovnem trgu s hmeljem, si je Hallertau in celotno nemško hmeljarstvo zastavilo cilj, da odločno zviša kvaliteto pridelanega hmelja.

Z uvedbo novih dobavnih pogojev in nevtralne kontrole kvalitete so bili za to ustvarjeni glavni pogoji. Ne zadostuje namreč, da se proizvede hmelj dobre kvalitete, še mnogo važneje je pridelano kvaliteto obdržati s pravilnim sušenjem in skladiščenjem do predelave.

Z obstoječim načinom pakiranja, ki ima za rezultat pomankljivo skladiščenje podarja nemško gospodarstvo vsako leto ogromne količine dragocenih alfa kislin in s tem izgubi važen delež svetovnega trga. Ustvarjanje primernih skladiščnih kapacitet je zaradi velike porabe prostora producentovih vreč nerentabilno in neplačano. Znižana nakupna cena glede na alfa kisline je možna samo, če se znižajo stroški, ki nastanejo v času med nakupom in prodajo. Sem pa sodijo tudi stroški skladiščenja in transporta. Znižanje transportnih stroškov je možno le, če se zmanjša poraba prostora ob skladiščenju in pri prevzemu na kg hmelja.

Končno pa je vse večja zahteva po varstvu okolja in po skrbnem ravnanju z naravnimi viri povzročila zahteve po naravi prijaznem materialu za embalažo. Že v nekaj letih ne bi smela biti odstranitev embalaže, ki se sedaj uporablja, več vprašanje denarja. Bolj vprašljivo je, če bo odstranitev vreč sploh že možna. Ena izmed možnosti je še vedno juta, ki pa je zaradi visokih proizvodnih stroškov še vedno veliko predraga. Razmišlja se tudi o monoumetnih snoveh, ki bi se dale reciklirati. Pri tem bi odpadli dodatni transportni stroški in stroški skladiščenja vreč in seve s tem povezana popravila in stroški upravljanja.

Tudi to bi zmanjšalo stroške na poti hmelja od proizvajalca do predelave.

## 2. Zahteve glede embalaže za hmelj

Zahteve, ki se morajo postaviti glede embalaže za hmelj

izhajajo iz zgoraj omenjenih točk. Hmeljske bale morajo biti primerne za zlaganje tako, da se transportni in skladiščni prostor najbolje izkoristi in s tem naraste rentabilnost hladnega skladiščenja. Kvaliteta bi se tako obdržala vse do predelave. Z nižjimi skladiščnimi in transportnimi stroški kot tudi z višjim izkoristkom, je pri nespremenjeni nakupni ceni, bolj ugodna cena ponudbe.

S tem si bo lahko nemško gospodarstvo zagotovilo važen del trga.

Material za embalažo mora imeti ugodno ceno in biti primeren za reciklažo. Preskrba kot tudi uničenje tega materiala se morajo najprej zagotoviti. Vsekakor pa ne smeta metoda pakiranja in embalažni material vpivati na kvaliteto hmelja. N.pr. vsebnost vode v hmelju med skladiščenjem se ne bi smela povišati, kot se je to sedaj dogajalo pri okroglih vrečah. Oksidacijski procesi v embalaži naj bi se kolikor se da zadržali ali celo preprečili, ne pa pospeševali.

## 3. Zahteve glede stiskalnice

Da bi lahko točno definirali zahteve glede stiskalnice za hmelj, moramo upoštevati več vidikov.

Z vidika proizvajalcev hmelja je najprej pomembna nabavna cena. Odločujočega pomena je obraba ali življenjska doba stroja in zmogljivost, ki mora biti večja od tradicionalne stiskalnice. Variabilni stroški, to so potrebne ure delovne sile, poraba električnega toka, olja ... , morajo biti čim nižji.

Stiskalnica bi morala biti pripravna za strežbo ob kar se da lahkem fizičnem delu, kratkih poteh, enostavnem zapiranju embalaže z visoko delovno varnostjo. Pogon stiskalnice ne sme biti podvržen motnjam, tako, da je zagotovljeno gladko delo ves čas obiranja. To pomeni, da je stiskalnica solidno izdelana in ima tako zasnovano kapaciteto, da ne bi stalno obratovala v mejah svoje polne kapacite in obremenitve. Na ta način bodo tudi stroški popravil manjši. Špediterji zahtevajo norme, ki dovoljujejo uporabo standardnih transportnih in skladiščnih postopkov. Posebne mere embalaže bi namreč vodile k povišanju transportnih stroškov in s tem k podražitvi hmelja. Predelovalci pa zahtevajo čim bolj prizanesljivo stiskanje, da ostane hmelj uporaben za vsako predelavo.

## 4. Metoda stiskanja

Z novo razvitimi stiskalnicami se bodo oblikovali odtiski hmelja v obliki kvadra. Pri tem se ne bo stiskalo z zgornje strani kvadra, temveč z dveh vzdolžnih strani.

Gotov odtisk bo potisnjen s pomočjo cevi v embalažo.

## 5. Embalaža

Kot material za embalažo je bila izbrana PE-folija. Po uporabi se bodo prazne vreče iz folije zbirale in predelovale, stisnile in se poslale nazaj izdelovalcu vreč.

Dosedanji poizkusi so pokazali, da ima hmelj z vlago manjšo od 12 % dobro obstojnost v embalaži iz folije. S poskusi, ki trenutno tečejo se testira, če bi morda bila boljša perforirana folija, da se bi izognili tvorjenju kondenzirane vlage.

Če so na razpolago skladišča brez dostopa dnevne svetlobe, ni potrebno uporabiti obarvane folije.

Prototip hidravlične stiskalnice ima zmogljivost stiskanja 60 kom paketov na uro. Pri povprečni teži 20 kg na komad dobimo 1200 kg spakiranega hmelja na uro.

S stiskalnico dela samo ena oseba.

Spakirani komadi so veliki 80 x 40 x 38 cm. Tako gredo ravno trije kvadri v eni vrsti na europaletu dimenzij 120 x 80 cm. Naloži se do višine 1,9 m. S tem načinom lahko na m<sup>2</sup> skladiščimo 300 kg hmelja, do sedaj pa le eno proizvajalčevo balo s 50 - 70 kg.

Na en tovornjak z nakladalno površino 2,44 x 6,4 m se tako lahko naloži približno 14 palet.

## 6. Povzetek

Način pakiranja, ki smo ga predlagali izpolnjuje v začetku podane zahteve. Pri predstavljeni stiskalnici gre za prototip, ki se je že in se še bo izboljšal. Sam postopek stiskanja deluje brez pomankljivosti. Nekaj sprememb pa je še potrebnih za bolj optimalen izgled kvadra.

Nakupna cena za hidravlične stiskalnice je višja kot za tiste, ki se uporabljajo na električni pogon. Imajo pa zato večjo izkoriščenost in delujejo brez motenj in zanesljivo.

Na koncu je potrebno omeniti, da je še vedno odprto vprašanje, kako ob tem načinu izvesti postopek certificiranja, da ne bi zaradi tega potem narasli stroški.

Rešitev bo ob pomoči proizvajalcev in trgovcev ter politike moč najti, če bomo imeli pred očmi, da želimo okrepiti konkurenčno moč hmeljarstva in mu tako zagotoviti primeren delež na svetovnem trgu.

Prevod po publikaciji John Barth & Sohn: Mira Koreš

## ZANIMIVOSTI

Največja pivovarna na svetu Anheuser - Busch, ki predstavlja 9-odstotni delež v svetovni proizvodnji piva, nadaljuje s prodorom na Kitajsko. Napoveduje namreč vrsto različnih oblik investiranja v kitajsko pivovarsko industrijo in upa, da bo do leta 2005 prvi ali vsaj drugi največji proizvajalec piva na Kitajskem.

Druga največja pivovarna na svetu Heineken tudi ustvarja visoke dobičke, ki pa jih investira v Italiji. Napoveduje 100 %-en nakup italijanske pivovarske industrije Interbrew Italia S.p.A. ki s svojo proizvodnjo nad 700 000 hl predstavlja 5 % italijanske proizvodnje piva in s svojo mrežo obvladuje predvsem severno Italijo. Heineken obvladuje trenutno že 24 % italijanske proizvodnje piva.

Prodaja hmelja vnaprej je v navadi tudi v ZDA. Tako poročajo, da imajo ameriški hmeljarji vnaprej prodanega hmelja za leto 1995 91,3 %, za leto 1996 že 80 %, za leto 1997 54,9 %, za leto 1998 44,8 %, za leto 1999 19,9 % in za leto 2000 kar 13,7 %.

Iz Amerike poročajo o vzgoji novega kultivarja hmelja ULTRA, ki ga uvrščajo med t.i. evropski tip aroma hmelja. Po dosedanjih podatkih daje okrog 2240 kg pridelka na hektar in ima nizko vsebnost alfa kislin (od 2, 0 do 3,1%), vsebnost beta kislin pa je za približno % višja kot alfa.

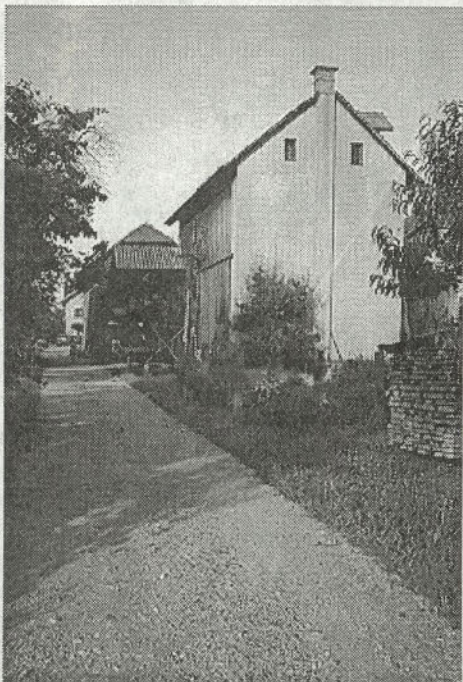
Prav tako poročajo, da je firma Haas patentirala nov kultivar hmelja z visoko vsebnostjo beta kislin. Sorta še nima imena, zato jo vodijo le pod šifro H87203-1. V državi Washington daje v proizvodnji od 2500-2900 kg na hektar in vsebuje 13,5 - 15,5% alfa in 9,5 - 11,5% beta kislin in je precej odporna proti peronospori.

Vir: HOPS U.S.A. št. 479, marec 1995 in št. 480, maj 1995

TEHNIČNA KOMISIJA IHB je na svoji seji marca v Parizu pod vodstvom novega predsednika g. G.Lewis-a sklenila, da na letošnjem kongresu na Kitajskem ne bo zasedala. Govorili pa so o dolgoročnem programu dela komisije, ki naj bi bilo v letu 1996 usmerjeno na kakovost hmelja glede različnih načinov sušenja in kondicioniranja, v naslednjih letih pa na aktualne probleme hmeljarjev (npr. nitrati v hmelju, gnojenje, stroški pridelave in druge). Komisija je odprta za vse sugestije glede bodočega dela.

dr. Lojze Četina

## PRI MAROVTOVIH V TOPOVLJAH



Kmetija je hmeljarska, kar pove že sušilnica, ki je prva stavba, ko se pripelješ na dvorišče. In hmeljarji so tudi vsi pri hiši. Gospodar Vlado Marovt z ženo Pavlo in tremi otroci ter stari oče in mama so srce kmetije, ki se preživlja samo s kmetijsko dejavnostjo. Iz tega razloga tudi ves čas sledijo razvoju, da bi iz zemlje dobili kar največ.

Vlado hmeljari že dobrih trideset let. Danes imajo 3 ha hmelja, od tega približno polovico savinjskega goldinga in to že v celoti brezviroznega in auroro. V letošnjem letu pa so poskusno nasadili tudi nekaj sadik sorte magnum. Vse delo, tudi ob konicah, zmorejo sami, saj mama še skuha, za delo pa pošteno poprimejo tudi bodoči agronom Domen, Natalija, ki študira etnologijo in gimnazijka Jožica. Stari oče so praznovali že 90 let in žal ne morejo več iz hiše. Za hmeljsko proizvodnjo imajo vso potrebno mehanizacijo. Vlado mi je med smehom rekel, da ga le še prodati ne more sam.

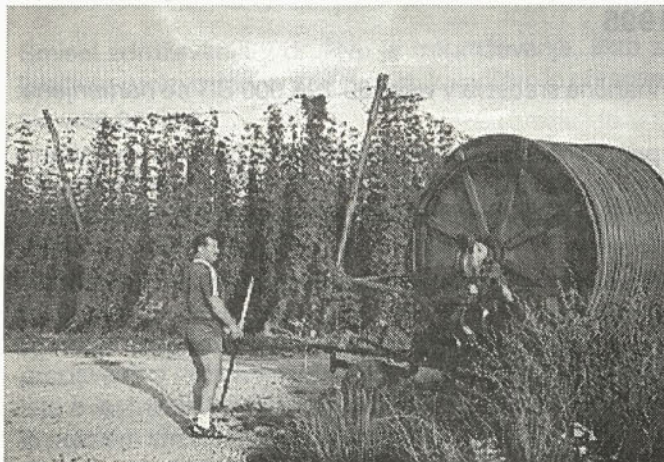


foto: M. Zupančič

Brez namakanja ne bi več šlo.

Ko sva hodila po hmeljiščih, ki so sedaj res lepa, vsa v cvetju, posebno brezvirozni golding je kot iz knjige, je poudaril, da so na braslovškem koncu pridelki hmelja močno nihali vse do leta 1987, ko je bil zgrajen namakalni sistem. Večina hmeljišč je namreč na prodnatih tleh, ki kaj hitro občutijo sušo. Pred kratkim se je namakalni sistem še nekoliko povečal in je zato sedaj lažje namakati. V verigi vodov so namreč čisto na koncu. Zaradi velike porabe vode ni bilo več dovolj pritiska v ceveh, namakanje pa dostikrat ni bilo možno tudi zaradi luksuznega zalivanja posameznikov.

### Ali se tako namakanje že pozna na eroziji-spiranju zemlje?

Seveda, vse premalo pozornosti še posvečamo zelenemu gnojenju oziroma setvi podorin povsod tam, kjer se namaka. Že tako imamo dovolj težav s kamenjem pri obdelavi, tako pa ga bo še vsako leto več.

Vlado meni, da bo tisti, ki bo uspel rešiti problem kamenja v dolini, v zgodovini Savinjske doline zapisan z zlatimi črkami.

Ko sva med obhodom po hmelju govorila o letini, je bil mnenja, da so sodbe še preuranjene, saj ga avgust da ali pa vzame, sedaj, ko cveti, pa res dobro kaže.

### Na 12. seji Upravnega odbora Hmeljarske družbe Slovenije so vas imenovali za letošnjega starešino. Kako ste sprejeli to nalogo?

Na željo hmeljarjev, ki dobro poznajo moje delo, sem po dolgem prepričevanju popustil in pristal. Vem, da je to v tem času odgovorna naloga in jo bom poskusil kar najbolje opraviti. Morebiti mi bo tako uspelo narediti še več za, po moje, najbolj bistveno stvar, to je, da ostanemo slovenski hmeljarji v vsakem primeru čim bolj enotni pri prodaji na svetovnem trgu, sicer se nam ne piše nič dobrega.

### Kateri so po vaše tisti najbolj pomembni problemi, na katere bi kot bodoči starešina radi opozorili in po svojih močeh tudi prispevali k rešitvi?

Najprej bi rad poudaril, da imamo dobro zastavljeno stroko, ki naj bi skrbela za prenos svetovne tehnologije in za domače znanje. Želim si več prenosa izkušenj od doma in drugod in hitrejši prenos dosežkov v prakso. Če bomo hoteli konkurirati na svetovnem trgu, se moramo hitreje prilagajati.

Naslednja rak rana je lastninjenje, ki nas vse preveč obremenjuje. Mislimo, da je to hud problem, pomemben pa je le skupen nastop hmeljarjev.

V vsakem primeru je zelo pomembna naloga dokončati sistem namakanja po celi dolini, saj še kako dobro občutimo njegov pomen.

Velik zalogaj bodo tudi žičnice, za katere je potrebno čim prej najti ugodna sredstva za obnovo.

Od države si hmeljarji želimo vsaj take pogoje, kot jih imajo evropski hmeljarji (primerne obresti, ukinitvev izvoznih carin, kar so že dosegli Čehi in seveda višje izvozne stimulacije glede na nerealni kurz nemške marke).

Precej izgubljam hmeljarji tudi na račun razdrobljenosti pri nabavi repromateriala. Po oceni Vlada kar 0,5 DEM na kg hmelja. Sem bi lahko prišteli tudi v zadnjih treh letih zavarovanje hmelja.

Ne nazadnje je precejšen strošek tudi certificiranje hmelja, ki ga sedaj plačujejo hmeljarji, na Bavarskem (za primerjavo) pa država.

**Med številnimi obveznostmi na občini in v krajevni skupnosti, ste tudi predsednik Hmeljarske zadruge. Kako vam to uspe?**

Kar gre. Res sem predsednik Hmeljarske zadruge, ki je bila ustanovljena z namenom združiti savinjske hmeljarje. Žal pa ostajamo v začetnem entuziastičnem krogu, ker delitev zadruge še ni speljana do konca.

**Vaša spremljevalka bo letos Ksenija Rovnan z Vranskega. Pridno kmečko dekle, ki obiskuje še gimnazijske klopi in si še nabira znanje. Obema želim uspešno hmeljarsko leto.**

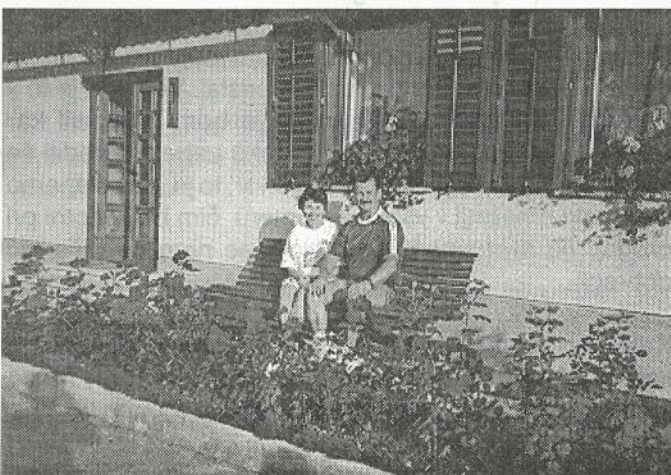


foto: M. Zupančič

*Le redko se najde čas za počitek na klopi pred hišo.*

Vlado in žena Pavla sta se ob koncu intervjuja veselo nasmejala in Vlado je modro poudaril:

“Če kdo, je hmeljisti, ki te nauči realnosti!”

M. Zupančič



foto: M. Zupančič

*Brez natančnega pregleda hmelja predvsem v vrhovih, ne gre.*

## IZ URADNIH LISTOV

**V ULRS št. 41 z dne 14. jul. 1995 je izšla UREDBA o finančnih intervencijah za celostno urejanje podeželja in obnovo vasi za drugo polletje 1995**

Finančna sredstva v višini 89.196.000 SIT so namenjena:

- pripravi in uvajanju nacionalnega programa namakanja (39.464.000 SIT) in
- sanacij nedokončanih komasacij (49.732.000 SIT).

Ta sredstva dodeljuje Ministerstvo za kmetijstvo gozdarstvo in prehrano glede na javni razpis, ki ga posreduje omenjeno ministerstvo v petnajstih dneh po izidu te odredbe.

V istem Uradnem listu je izšla tudi



## UREDBA

### o uvedbi finančnih intervencij za ohranjanje in razvoj kmetijstva ter proizvodnje hrane v drugem polletju leta 1995.

Za uresničevanje ciljev, predvidenih z zakonom o finančnih intervencijah v kmetijstvo, proizvodnjo in ponudbo hrane, se finančne intervencije za ohranjanje in razvoj kmetijstva ter proizvodnjo hrane namenijo za:

- obnovo črede plemenskih krav
- plemenske živali - prašiči - regres
- obnovo črede plemenskih kobil - regres
- plemenske živali - drobnica - regres
- selekcioniranje čebelje matice - regres
- seme pšenice in rži - regres
- trsne cepljenke - regres

## DRUŽENJE LAŠKIH PIVOVARJEV IN SLADARJEV

Biti pivovar - sladnar pomeni, da si lahko zaposlen le v pivovarni ali sladarni in je zato tvoje delovno mesto le v treh slovenskih pivovarnah in morda še v kakšnem mlevsko predelovalnem podjetju. In če si pivovar s srcem, si ponosen na svoj poklic in ostajaš zvest kolektivu, v katerem si pognal svoje korenine.

Ker je poklic specifičen, so se pred šestimi leti začeli laški pivovarji pogovarjati o obliki združevanja in povezovanja. Njihov cilj je bilo cehovsko povezovanje in predstavljanje poklica, da se ne bi "izgubili" v splošni tehnični strukturi, ki je seveda vse bolj potrebna in številnejša.

Zainteresirani člani so se sestali 3. marca 1989 in se dogovorili za ustanovitev društva pivovarjev in sladnarjev Pivovarne Laško. Člani so lahko le zaposleni ali upokojeni iz Pivovarne Laško, ki imajo spričevalo pivovarske šole.

Smisel združevanja v društvu je izobraževanje, skrb za kvaliteto proizvodov, prizadevnost, tovarištvo in ohranitev slovesa poklica.

25. novembra 1989 je bil ustanovni občni zbor, kjer so sprejeli pravila društva, program dela in izvolili izvršilni odbor. Z delom so začeli zelo zavzeto in tako delajo še danes.

Društvo organizira vsako leto najmanj eno do dve predavanji o uspešnosti podjetja, razvojnih ciljih, zadnja leta o lastninskem preoblikovanju in delniških razmerjih in povsem strokovna predavanja s področja pivovarstva. Organizirajo tudi ekskurzije v sorodna podjetja doma in v tujini..

- seme za proizvodnjo semenskega krompirja
- subvencioniranje obresti od posojil za financiranje tekoče proizvodnje
- regres pri nakupu kakovostnih sadik novih sort (sadne sadike)
- strukturne spremembe v kmetijstvu in živil. industriji
- sadike hmelja - regres
- izravnava stroškov pridelave, podpora gor. višin. območju
- ulov plave ribe - podpora
- izravnava stroškov pri pripravi blaga za zunanji trg
- pomoč pri zbiranju mleka na odročnih gorskih predelih
- pospeševanje pitanja govedi
- sofinanciranje delovanja strojnih krožkov.

Več si lahko preberete v omenjenem uradnem listu in se posvetujte s svetovalno službo za kmetijstvo v Žalcu.

Pivovarna Laško se velikokrat pojavlja v javnosti in ena izmed oblik predstavitve, je tudi vključevanje Društva pivovarjev v sistem protokola. V ta namen imajo tudi društvene uniforme, s katerimi se predstavljajo na prireditvah od Piva in cvetja do parad, sodelujejo na različnih sejmi in razstavah. Občasnega "Dneva odprtih vrat Pivovarne", si brez uniformiranih članov društva ni mogoče predstavljati.

Društvo ima veliko podporo v vodstvu podjetja, brez katerega bi moralo program dejavnosti omejiti le na stanovsko združevanje in interno izobraževanje.

Postati pravi pivovar, z vso dušo in srcem ni težko, če te resnično prevzame omamam vonja po pivu, ki je zvarjeno v sodobni, lepi in okolju prijazni varilnici, ko spremljaš postopek v kletih, kjer pivo zori in se nato v polnilnici iz tankov pretaka v steklenice, pločevinke in sode.

Skratka, Društvo pivovarjev in sladnarjev Pivovarne Laško je že postalo organizirano cehovsko združenje s 34 rednimi in 2 upokojenima članoma.

Izvršni odbor, ki ga že ves čas uspešno vodi predsednik Ludvik Lovrinc vse zadane naloge izpelje, zato se za njihovo nadaljno uspešnost pri delu in pripadnost društvu, ni bati.

Fanika Wiegele

## IZ ZGODOVINE

V življenjepisu gospoda Josipa Lorber piše, da je le ta ob svojem prihodu v Žalec 2.1.1848 našel hmeljišča v Novem Celju, po pol johe pa sta ga imela tudi Hausenbichler in Žuža. Hausenbichler je hotel posaditi še več hmelja, vendar ni imel na razpolago dovolj obdelovalnih površin. Zato se je dogovoril z Lorberjem, da sta kupila zemljo v bližini Žalca. Lorber je prispeval 10000 goldinarjev, Hausenbichler pa 12000. Ker je Hausenbichler imel tedaj zelo malo znanja o hmeljarstvu, je zoral zemljo 1 m globoko in jo s tem popolnoma uničil.

Kljub opozorilu prijateljev tega ni verjel. Posadil je 5000 sadik "Satzter Fruehopfen- Sarzlingen". Nato je tri leta čakal na pridelek.

Hausenbichler je tedaj spoznal, da je za pridelovanje hmelja potrebno znanje in ga je sam nato nesebično razdal. Napisal je knjižico, o kateri je Jaka Slokan v Zanohtnicah zapisal: "Žalec šteje med svoje nedvoumne vrhunske dosežke brošurico "Navod o hmeljariji", ki jo je napisal Hausenbichler decembra 1881.

Mimogrede na izvodu, ki je v osrednji knjižnici v Celju je podpis Frana Kocbeka, prvega načelnika Savinjske podružnice Slovenskega planinskega društva, nadučitelja iz Gornjega grada, ki je svojo učiteljsko in narodobuditeljsko pot začel v Žalcu.

Vzgoji hmeljarjev so posvečali vso skrb vse od začetkov hmeljarstva. Znani potujoči učitelj hmeljarstva je bil tudi Fran Roblek, ki je imel na vsakoletnem zborovanju hmeljarjev strokovna predavanja.

Za prenos izkušenj in znanja so se hmeljarji že kmalu povezali. Iz vložka v grškem deželnem arhivu je razvidno, da je c.kr. namestništvo v Gradcu "signiralo" odločbo o predložitvi pravil Hmeljarskega društva 5.dec. 1880. 21.dec.1880 pa je bilo društvo registrirano in akt se je vrnil najprej v Štrossenek (danes Šmatevž), kjer je 17.11. 1880 Karel pl. Haupt napisal pravila. Od tu je šel akt k Hausenbichlerju v Žalec.

21. maj 1881 je bila ustanovna skupščina pri Hausenbichlerju v Žalcu in izvoljeno prvo predsedstvo:

Karel pl. Haupt, Strosnek, predsednik  
knez Salm Reifferscheidt, Novo Celje, podpredsednik  
Janez Hausenbichler, tajnik in blagajnik  
Odborniki: Friderik Seybold (Celje), baron Wittenbach (Kapla) in Jože Žigan (Žalec).  
Namestniki: baron Warsberg (Šmartno ob Paki), grof Wurmbbrand (Novi Klošter), Otto Blumenau, oskrbnik Novo Celje in Karel Žuža (Žalec).  
Pregledovalca računov: Mihael Slimšek (Zg. Grušovlje) in zdravnik Franc Skubitz (Velenje).

Izvolitev za tri leta kaže na to, kje vse je bil takrat razširjen hmelj

Leta 1862 so Bleiweisove Novice objavile članek: "Kdor si

hmelja prideluje, mošnjo si napolnjuje". Z ustanovitvijo Hmeljarskega društva je prišlo v dolino intenzivno kmetijstvo, ki je tu pustilo svoj pečat do danes.

Večkrat se je postavilo vprašanje, kdo je tisti hmeljar, ki je največ naredil za razvoj hmeljarstva?

Res je, da je bil Žuža prvi, vendar ni vztrajal. Še bolj res pa je misel, ki jo je Jaka Slokan zapisal v sestavku Hmeljska kronika (Savinjski zbornik 1978): "Stvarno podlago za razširitev kulture hmelja v Savinjski dolini in preko nje prepustimo ustanoviteljem Južnoštajerskega hmeljarskega društva s sedežem v Žalcu od leta 1880, med njimi v prvi vrsti Janezu Hausenbichlerju in Antonu Petričku. Zapik! "

Zanimivo je, da Slokan malo omenja Frana Robleka, za katerega lahko na podlagi dokumentov zapišemo, da je zelo uspešno nadaljeval delo Janeza Hausenbichlerja..

Podatek, ki nam pove kako se je širila kultura hmelja lahko vidimo iz prisotnosti v vodstvu Hmeljarskega društva.

Leta 1887 je bil izvoljen sledeči odbor:

Karel pl. Haupt, predsednik  
dr. Mihael Bergman, podpredsednik  
Janez Hausenbichler, tajnik in blagajnik  
ter odborniki: Franc Schauer (Brode), baron Wittenbach (Kapla) in Jože Žigan (Žalec).

Namestniki: Norbert Zeiner (Sv. Pavel, oseba, ki jo srečaš med člani Savinjske podružnice SPD, kot založnika slovenskih razglednic v Avstro-Ogerski in narodni buditelj, na katerega smo popolnoma pozabili), Franc Zelinka (Novo Celje), Martin Premšak (Škofja vas), Vincenc Janič (Žalec) in Josip Herzman (Celje).

Leta 1894 izvoljeni:  
Karel pl. Haupt, dr. M. Bergman, Janez Hausenbichler, Karel Schuscha, Josip Širca in Norbert Zeiner.  
Namestniki: Jakob Janič (Žalec), Josip Pauer (Braslovče), župnik Franc Zdolšek (Sv. Jurij ob Taboru) in Julij Žigan (Polzela).

Leta 1897 je bil izvoljen sledeči odbor: dr. Bergman, načelnik, Franc Roblek, Anton Petriček, tajnik do leta 1942, Josip Širca. Karel Schuscha (vsi iz Žalca) in Josip Kučera iz Novega Celja.

Leta 1900 sta v odbor izvoljena Vincenc Vabič in Franc Virant, ki je leta 1903 izstopil in je bil namesto njega izvoljen Karel Janič iz Žalca.

Leta 1906 izstopi Vincenc Vabič in je izvoljen Jože Žigan. Ko le ta leta 1910 umre, je namesto njega izvoljen župan občine Gotovlje Andrej Antloga. 1911 po smrti dr. Bergmana pride v odbor Edvard Kukec.

Leta 1911 je izvoljeno novo predsedstvo: predsednik Fran Roblek, namestnik Josip širca, tajnik in blagajnik Anton Petriček  
Odborniki: Andrej Antloga, Karel Janič in Edvard Kukec.  
Začne se obdobje Frana Robleka.

Franc Ježovnik



foto: M. Veronek

Tudi malenkosti so pomembne !



## VREMENSKI PREGOVORI

O Porcijunkuli (2.VIII.) če je vročina,  
huda bo prihodnja zima.

Če je o Jerneju (24.VIII.) zrel grozd dobiti,  
bo dosti sladkega vinca piti.

## V NEKEM TRENUTKU

O zemlja prelepa,  
savinjski moj svet,  
ko sedaj vozim tod mimo  
puščobna je sled.  
V daljavi pa veter rezko zveni,  
uglasbi se v strune:  
poti nazaj ni.  
Hmeljarji pa trudno zrejo v nebo,  
kam se obrnilo bo  
zgodovine kolo?  
Nekdaj napredni Grušovljani  
so sedaj obupani vaščani.  
Nam pa nekateri možje  
pravljice govore,  
da bera premastna ne bi bila,  
imajo skrbnega voditelja.  
Čas pa neusmiljeno beži  
na zadnji vlak sedaj se jim mudi, zato bi radi prišli  
med nas,  
da bi še enkrat slišali savinjski glas.  
Sosed je sedaj soseda ujel,  
da na skromni zemlji bi preživel.  
Ta vsiljena, izrinjena  
pot bo nekoč prišla,  
a solze žalostno oko  
tega pač pozabilo ne bo.  
Po evropsko so se zgledovali, pa smo končno dočakali,  
saj tudi 5 procentov ni kar tako,  
za avtocesto jim bo vse prav prišlo.

Prizadeti vaščani Sp. Grušovelj.



Še pomnite, koliko smeha in petja je bilo med obiranjem hmelja ?

REVIJA HMELJAR, Žalskega tabora 2, 63310 Žalec

Izdajatelj in založnik: Hmeljarska družba Slovenije d.o.o., Žalec

Glavni in odgovorni urednik: Martina Zupančič; urednik strokovne priloge: Miljeva Kač; člani uredniškega odbora: Marjana Natek, Franc Puklavac, Marjan Drobne, Drago Gajšek, Vinko Drča, Karin Savinek, Janez Luževič, dr. Alojz Četina, dr. Dragica Kralj, mag. Marta Dolinar in mag. Košir Iztok; lektor: Anka Krčmar

Tisk: HARI tisk, Novo Celje; Grafična obdelava: Bruno Sinkovič; Frekvenca: 12 - krat letno.

Revija je po mnenju št. 4/3 - 12 787/95 -23/177 pristojnega organa uvrščena med proizvode informativnega značaja, za katerega se plačuje davek od prometa proizvoda po 5 % stopnji.



## HMELJARJI

Za učinkovito varstvo hmelja vam priporočamo

# CUPRABLAU-Z

0,25 - 0,35 % konc.

Proti peronospori na hmelju

# PEPELIN

(80% žveplo) 0,2 - 0,3% konc.

Proti pepelasti plesni na hmelju



### CINKARNA



063/33-112

Agroprogram



### BASF



063/442-170



## HMEZAD BANKA, D.D. ŽALEC

Z NAŠO POMOČJO BOSTE LAŽJE URESNIČILI VAŠE NAČRTE

### UGODNA POSOJILA

- \* potrošniška posojila do 1 leta 12 %
- \* potrošniška posojila od 1 do 5 let 13 - 14,5 %
- \* stanovanjska posojila do 10 let 12 %
- \* kratkoročna posojila obrtnikom (limiti na ZR) 12 %

### RENTNO VARČEVANJE

R ali D + 10 %

PRIMER 1 : po 14+1 letu rentnega varčevanja po 75 DEM na mesec lahko prejmete 29.188 DEM v enkratnem znesku ali v 10 letih po 378 DEM na mesec v tolarski protivrednosti po srednjem tečaju Banke Slovenije.

ZA VAŠ DENAR IN NAŠ UGLED GRE

tel. 063/715-602