

# DVAJSET LET ARHEOLOŠKEGA DELA ZAVODA ZA VARSTVO NARAVNE IN KULTURNE DEDIŠČINE MARIBOR NA PTUJU IN V OKOLICI

IVAN TUŠEK

Pravo arheološko strokovno delo, ki v samem začetku vsebuje tudi prvo evidenco arheoloških območij in spomenikov na območju občine Ptuj, se je pričelo šele s prihodom prvega strokovnega delavca – arheologa na Zavod za spomeniško varstvo Maribor v začetku leta 1973. To delo pa ni vsebovalo samo izdaje soglasij s pogoji arheološke zaščite terenskih spomenikov pri zemeljskih posegih na novogradnjah in ogledov stanja arheoloških ostalin na terenu, določanja njihove nadaljnje usode v prostoru in vrisovanja v topografsko dokumentacijo, ampak je bilo hkrati tudi že zasnova za izdelavo strokovnih osnov nepremične naravne in kulturne dediščine, ki jih je skupščina občine Ptuj uradno sprejela in potrdila leta 1989.

Na terenu se je delo kazalo v obliki nadzorov ob vseh posegih v zemeljske plasti, sondiranje in zaščitnih izkopavanj, zbiranja najdenega materiala in urejanja dokumentacije. Seveda je bilo potrebno zbrano arheološko gradivo v kulturnih plasteh tudi pripraviti in restavrirati. Strokovna ekipa se je zaradi vseh teh potreb povečala še za enega arheologa, arheologa-risarja in preparatorja. S tem je bila dana možnost, da se zbrani arheološki material preteklih zgodovinskih obdobij proučuje, primerja z materialom in dognanji na sosednjih območjih ter izsledke predstavi tako širši javnosti, kakor tudi strokovnim krogom. Poleg vsega tega pa se da arheološka dediščina s predstavitvijo v naravnem okolju kvalitetno vključevati v sodobno življenje in razumevanje tega za marsikoga nerazumljivega početja.

In ravno to nerazumevanje lastnikov zemljišč, privatnih in družbenih, je velikokrat oteževalo delo arheološke ekipe na terenu v preteklih dvajsetih letih. Poleg tega, da so arheološka zaščitna dela potekala v vseh vremenskih razmerah in letnih časih, v večni borbi s kvadratnimi metri, časovnimi roki in zasledujočimi gradbenimi stroji, je bilo treba vložiti še veliko truda v prepričevanje o pomenu in nujnosti arheoloških posegov, ki le s pomočjo najdenih kulturnih ostalin preteklih obdobij in s strokovnim arheološkim delom dajo prave rezultate za razumevanje zgodovinskih dejstev ter življenja na naših tleh od prazgodovinskih obdobij preko rimske zapuščine do kulturnih ostalin naših slovanskih prednikov.

Prvo veliko arheološko začitno izkopavanje se je odvijalo na B-1 v Rabelčji vasi – vzhod na Ptuj, kjer se je ob odkritih arhitektonskih elementih prvič izoblikoval pogled na rimsko obrtniško cono Poetovione, kar so nadaljnja večletna arheološka dela tudi potrdila. Ta arheološka akcija je bila tudi začetek kasnejših večletnih arheoloških izkopavanj na območju celotne Rabelčje vasi. Arheološka raziskovalna dejavnost je bila v tem času v porastu tudi na območju ob Mariborski cesti na Hajdini in Bregu ter na Vičavi.

V letu 1974 je bila v gradbenih ostalinah rimske stavbe na parc. št. 1152/3 k.o. Hajdina najdena lončarska peč okrogle oblike z ohranjeno obodno steno in popolnoma ohranjeno rešetko na globini 75 cm od zgornjega roba peči. Dobra ohranjenost je narekovala restavratorski poseg in prvo zavodovo arheološko prezentacijo najdbe – lončarske peči na prostem na parc. št. 2175 k.o. Ptuj.

Pri privatnih novogradnjah ob Mariborski cesti na Hajdini in na Bregu v letih 1973-1992

Keramični medaljon z upodobljenim Merkurjem, božjim slom in zavetnikom trgovcev in nepridipravov, 2. do 3. stoletje, Ptuj, Srednješolski center 1981, foto B. Kovačič



smo imeli v glavnem opraviti z manjšimi deli rimskih grobišč z žganimi in skeletnimi grobovi in z delno poškodovanimi rimskimi gradbenimi ostalinami. Kulturna plast se pojavlja večinoma v globini 30 cm in sega proti severnemu delu območja, proti potoku Studenčnici do globine preko 2 m. V ostalinah rimskih hiš smo našli poleg drobnega materiala (bronasti novci in nakit, fragmenti keramike in stekla) tudi dele mozaikov, ostanke hipokaustov, raznih estrihov in tlakov. Značilnost delno ohranjenih temeljev rimskih stavb so dve ali tri gradbene faze, med katerimi se vidijo tudi prezidave in dodatne gradnje. Zidani so v glavnem iz rumenega neobdelanega peščenca in rečnih oblic, vezanih z apneno malto. Širina temeljev je v glavnem med 30 in 80 cm. Ob nadzoru gradnje primarne in sekundarne kanalizacije ob Mariborski cesti 1983. in 1984. leta pa smo našli poleg delno poškodovanih različnih gradbenih faz temeljev rimskih stavb tudi del rimskega grobišča s 43 grobovi ob južni strani ceste.

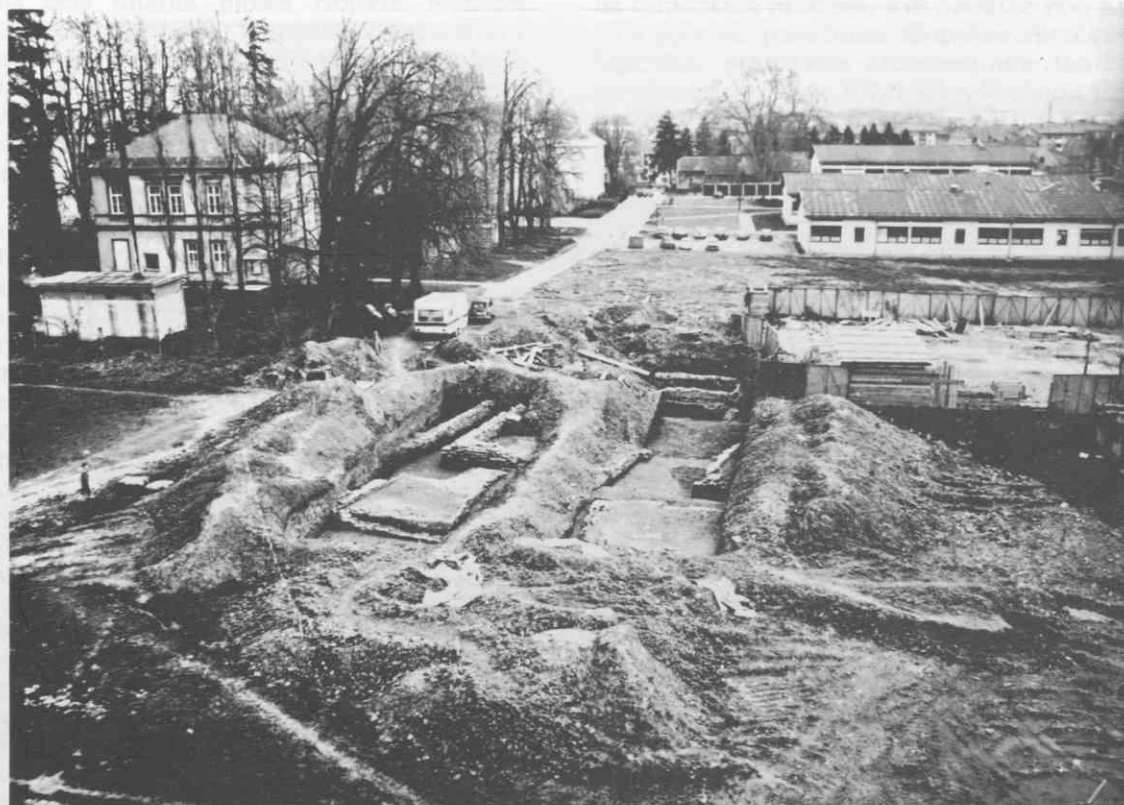
Ob robu dravske terase, pod katero teče potok Studenčnica, smo dokumentirali še delno ohranjeno cestišče rimske ceste Celeia-Poetovio-Savaria, ki je pa bila z dravsko erozijo od II. mitreja naprej proti vzhodu odnešena.

Že leta 1975 je bilo pri izkopu za kotlovni-

co v kasarni Dušana Kvedra na Vičavi jasno, da bo na še nepoškodovanih delih parc. št. 995/1 k.o. Ptuj, še veliko arheološkega dela. Ob obnovi le-te v letu 1992 za potrebe novega učnega centra TO smo ob nadzoru lahko dokumentirali precej rimskih gradbenih ostalin, med katerimi je bila tudi trasa rimske ceste s kanalizacijo ob eni in verjetno marmornim pločnikom ob drugi strani 6 m širokega cestišča, na katerem smo našli tudi kose kamnitih plošč z vrezanimi kolesnicami.

Največja arheološka zaščitna izkopavanja ZVNKD Maribor pa so se odvijala v Rabelčji vasi – zahod pri gradnji Srednješolskega centra, Doma učencev in nove blokovne gradnje. V letih 1977 do 1984 smo s presledki izvajali arheološka zaščitna izkopavanja na SŠC, njegovem parkirišču, delavnicah, telovadnici in ob urejanju okolice. Raziskovali smo rimsko grobišče z žganimi in skeletnimi grobovi. Proti zahodu, proti potoku Grajeni, in proti severozahodu se grobišče počasi zaključuje, najdba bronaste čebulaste fibule v skeletnem grobu s tegulno konstrukcijo v obliki strehe na območju telovadnice, pa sodi v skupino najmlajših najdb. Od grobnega inventarja smo našli precej steklenih posodic – solznic in dišavnic, bronastih novcev, bronastih fibul in zapestnic, ogrlic iz steklenih perl različnih barv, različnega keramičnega posodja in

Razširitev izkopa za toplovod z ostanke rimske arhitekture med Bolnišnico dr. Jožeta Potrča in kotlovnico na Ptuj, zaščitno izkopavanje v letih 1987/8, foto I. Tušek



oljenk z žigi izdelovalcev (FORTIS, VRS-VLI), ne manjka pa tudi fragmentov sigillatnih posod. Med najbogatejše sodi otroški skeletni grob obložen s tubuli, v grobu pa so bili poleg bronstega novca in fragmenta bronaste igle ter petih solznic, še zlata ogrlica, dva zlata uhančka s smaragdnimi vložki in zlat prstan s karneolom. Grobišče lahko po pridanosti postavimo v čas od 2. do 4. stoletja. Le-to je večkrat uničilo nekaj starejšo rimsko naselbinsko plast, od katere imamo ohranjene le še delno razrušene lončarske peči.

Pod rimsko plastjo so se na tem prostoru pojavile tudi naselbinske ostaline iz mlajše kamene dobe, pa bronastodobne ostaline ter del grobišča iz obdobja kulture žarnih grobišč. Le-to pripada vrsti žganih planih grobišč, ki s to najdiščno točko dopolnjuje kulturni krog takoimenovane dobovske – ruške skupine v času od 10. do 8. stoletja pr. n. št.

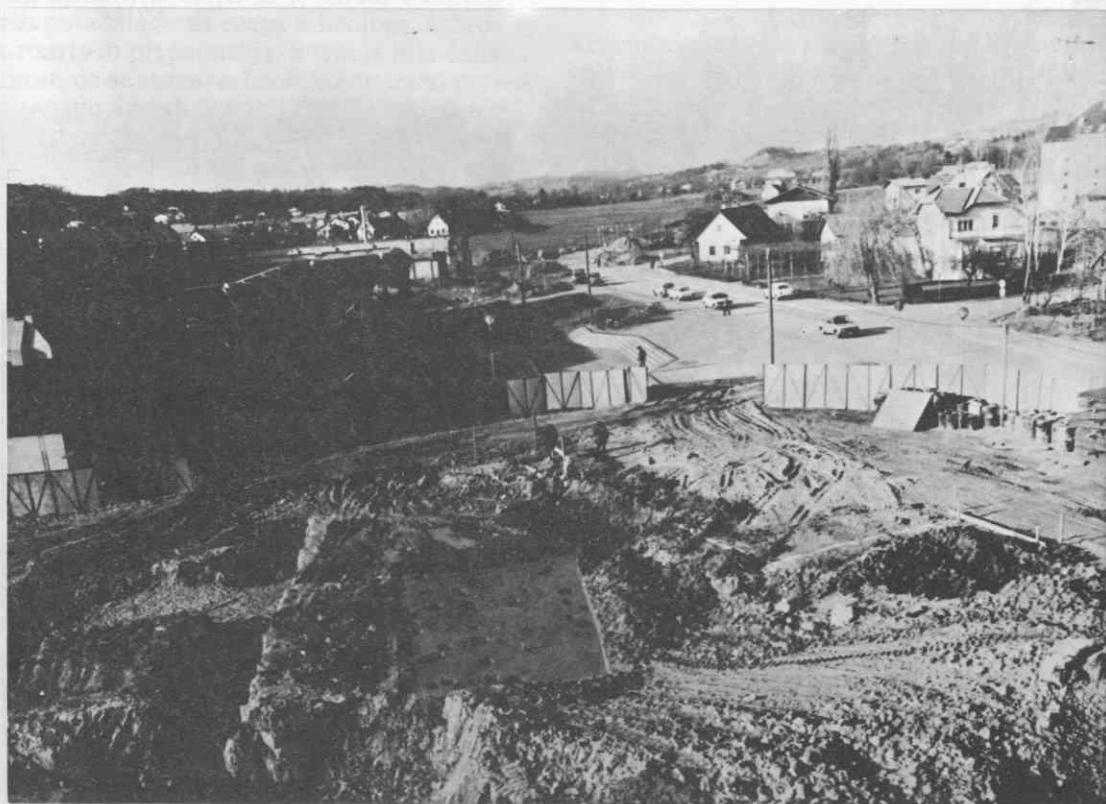
To pa niso edine prazgodovinske ostaline, ki smo jih našli in raziskovali na našem območju. 1980. leta smo pričeli z zaščitnim izkopavanjem železnodobnih gomil v Podložah pod Ptujsko goro, ki so bile ogrožene ob melioracijskih delih in s preoravanjem travnikov v neposredni bližini gomil. V gomili 2 smo našli iz peščenih plošč sestavljeno dvojno grobno skrinjo z žganino in kalciniranimi kostmi, ob grobni konstrukciji pa tri velike,

delno poškodovane posode z bradavicami na ramenu in grafitiranim geometričnim ornamentom. Med njimi je ležala črna žgana skodela na prstanasti nogi. V izmetani zemlji pa smo našli še fragmente keramične žare in pet bikoničnih keramičnih vretenc, od katerih je bil najmanjši ornametiran z vrezi. 1986. leta v gomilah 3 in 5 večjih najdb nismo našli, saj so bile že prej prekopane. Najdbe iz gomil nesporno sodijo v starejšo železno dobo in pripadajo halštatski naselbini, ki smo jo locirali s sondo na vrhu hriba vzhodno od pokopališča na Ptujski gori na njivah s parc. št. 579/1 in 2 k.o. Doklece. V gozdu na severnem področju hriba proti Podložam in pod naselbino pa smo odkrili novo gomilno grobišče s 26-timi gomilami.

V prazgodovinsko obdobje smo posegli še leta 1989 pri zaščitnih izkopavanjih ob obnovi predvojnega hotela »Zlati noj« v Prešernovi ulici 6. Pod novejšo in srednjeveško kulturno plastjo se je pojavila do 20 cm debela prazgodovinska kulturna plast. Zasledili smo stojke za lesene kole prazgodovinskih hiš in v kulturni plasti našli fragmente keramike, ki imajo značilne elemente kasno eneolitjskih ali zgodnje bronastodobnih posod.

S prazgodovinsko kulturno plastjo in redkimi najdbami se srečujemo skoraj pri vseh arheoloških zaščitnih delih na območju Ptuja,

Arheološka sonda z ohranjenimi sledovi stojk prazgodovinske bronastodobne hiše, zaščitno izkopavanje leta 1982 na prostoru delavnic v Srednješolskem centru na Ptuj, foto I. Tušek



vendar je rimska in kasnejša gradbena dejavnost starejše plasti poškodovala, če ne popolnoma uničila.

Več let trajajoča zaščitna izkopavanja so se odvijala tudi na območju Doma učencev in gradnje novih stanovanjskih blokov v Rabelčji vasi – zahod. Na Domu učencev smo ob nadzoru za izkop temeljev že leta 1979 našli lončarsko peč in nagrobno ploščo rimskega legionarja. Leta 1980 pa smo pri urejanju okolice našli še kamniti sarkofag ter severno in vzhodno od novega doma še čez 60 žganih in skeletnih grobov. Istočasno smo še severneje od doma raziskali obširno območje z lončarsko delavnico in pripadajočimi objekti, petimi lončarskimi pečmi, zbiralnikom za vodo, tremi vodnjaki in jamo za mešanje gline s temelji pomožne stavbe.

Zaščitna izkopavanja od 1981. do 1984. leta na območju gradnje novih stanovanjskih blokov v Rabelčji vasi – zahod pa so predstavila rimsko grobišče z več sto žganimi in nekaj desetimi skeletnih grobov. Pridatki v grobovih kažejo, da je bilo grobišče uporabljano v dokaj dolgem časovnem obdobju, saj sodi v čas od 2. do 3. stoletja, nekaj grobov pa tudi v 4. stoletje.

Spomladi 1983. leta so se pričela dela na obnovi jablanovega sadovnjaka na Panorami na Ptujju z ruvanjem starih dreves. Že ob tem delu smo ob nadzoru našli izredno najdbo v grobu na severnem pobočju hriba. Grob je bil obložen in pokrit z marmornimi ploščami, med katerimi je bilo šest fragmentiranih in ena cela oltarna plošča rimskih Nutrices Augustae. Po reliefih in napisih sodeč sodijo v čas druge polovice 2. in začetka 3. stoletja. Naloga arheoloških zaščitnih del na devetih hektarjih površine novega nasada je bila omejena le na reševanje še delno ohranjenih arheoloških spomenikov v že preoranih plasteh do globine 70 cm in dokumentiranje še nedotaknjene rimske kulturne plasti z vriskom najdb. Posebnosti do globine 70 cm ni bilo, saj so bile plasti premešane že ob prešnjih zemeljskih delih, pa tudi v predvojnih in povojnih arheoloških raziskavah na Panorami. Odkrili smo 45 skeletnih in 5 žganih grobov ter nagrobno ploščo, ki jo je rimski legionar posvetil svoji ženi in časovno sodi v 3. stoletje. Na severni strani smo našli del trase rimskega vodovoda iz Grajene, ki je imel na dnu položene tegule. Na jugovzhodni strani smo našli slabo ohranjene temelje rimskih stavb, na precej ravnem terenu pa v ruševenski plasti dele mozaika, kamnitih rozet in ograje sakralnega objekta.

V letih 1987/88 smo spremljali tudi dela na trasi vročevoda od nove kotlovnice v Rabelčji vasi do bolnice Dr. J. Potrča. Najprej smo na Zihlerovi ploščadi pred samopostrežbo Rimska peč našli ostaline treh rimskih peči za žganje opeke in keramike. Pred bolnišnico so

se v izkopu pojavile zelo kvalitetne ostaline rimske hiše z več prostori, ki leži ob severni strani tudi v izkopu dokumentirane rimske ceste Poetovio-Savaria. Med Prešernovo ulico in Domom učencev v Rabelčji vasi pa smo našli v izkopu za vročevod ostaline V. mitreja z oltarjem in napisom, ki sodi v prvo polovico 3. stoletja. V sondi smo poleg slabih temeljev zidov iz rečnih oblic našli še polomljene dele Mitrovih oltarnih plošč, dele gladkih in poševno kaneliranih stebrov, fragment kultne posode, srebrnik cesarja Karakale in več brosnastih novcev.

Pri nadzoru del na povezovalnem cevovodu od novih vodnjakov do črpalne postaje v Skorbi in pri izkopu za regionalni vodovod v Kungoti smo dokumentirali traso rimskega vodovoda od Frama preko dravskega polja do Ptujja.

Zaščitno izkopavanje na prizidku ginekološko-porodnega oddelka bolnice Ptuj od 1989. do 1991. je bilo skupna akcija ZVNKD Maribor in Pokrajinskega muzeja Ptuj. Odkrili smo ostaline rimke lončarske delavnice z osmimi pečmi različnih oblik, od katerih je vsaj ena opekarska. Ob severnem robu dvorišnega prostora smo našli gradbene ostaline reprezentančne hiše s hipokaustom, ki se je odpirala proti mimo potekajoči cesti, ki je povezovala panonski svet proti vzhodu in italški svet proti zahodu.

Na Ptujskem gradu smo z zaščitno akcijo v letu 1978 rešili 12 skeletnih grobov, ki pripadajo že prej odkritemu slovanskemu grobišču na turnirskem prostoru. Kot prdatke smo našli v gobovih posrebrene obsenčne obročke z S-pentljo, posrebrene ornamentirane luničaste obeske, bronaste kraguljčke, bronasta torquesa in ogrlico iz steklenih jagod. Pridatki v grobovih sodijo v čas na prehodu med 10. in 11. stoletjem.

Zaščitna arheološka dela so potekala 1990. leta tudi znotraj in zunaj Mestnega stolpa – zvonika. Dokumentirali smo gradbene faze v notranjosti stolpa, zunaj stolpa pa smo našli še rimske gradbene ostaline s hipokaustom, slovanske grobove, ostanke srednjeveškega grobišča okoli cerkve sv. Jurija in na jugozahodni strani močan srednjeveški obrambni zid z oboki, ki sega do globine 4,5 m.

Dokumentacija, ki jo na terenu izdeluje in zbira že dvajset let ZVNKD Maribor, bo dala pravo podobo terena v različnih zgodovinskih obdobjih šele v prihodnosti, ko jo bomo povezali z dokumentacijo predhodnih raziskovanj vseh raziskovalcev na območju Ptujja. Le-ta pa bo služila tudi za nadaljnje načrtovanje raziskovanj in možnosti ureditve arheološkega materiala s prezentacijo in situ.

Arheološka ekipa ZVNKD Maribor si je vedno prizadevala svoje delo tudi predstaviti javnosti. Sprotna so bila objavljanja v časopisu, predavanja z diapozitivi z vedno novih iz-

kopavanj, ob tem pa je izrednega pomena tudi prezentacija arheoloških spomenikov in situ. Tako nam je uspelo poleg lončarske peči na Hajdini prezentirati sarkofag iz peščenca pred Domom upokojencev in urediti zasnovo arheološkega parka ob bolnici na Ptuju, kjer smo postavili v zelenico ovršja kamnitih pepelnic in sarkofag, v katerem je bil kot pridatek v otroškem grobu najden zlati falus – simbol rodovitnosti. Pred novo porodnišnico pa poizkušamo prezentirati del cestišča rimske ceste z vidnimi kolesnicami v gramozni površini.

V avli SŠC smo v učne namene uredili stalno arheološko zbirko predmetov iz prazgodovinske naselbine in grobov ter rimskih grobov, postavljena pa sta tudi dva grobova v originalni obliki. Podobno zbirko in fotodokumentacijo smo uredili v avli nove porodnišnice, v hotelu Mitra pa smo postavili stalno zbirko najdenih delov oltarjev in ostalega materiala iz V. mitreja. Z vsem tem poizkušamo pri domačinih vzbuditi pozornost do arheološke dediščine kot nove vrednote v njihovem prostoru, tujcu pa pokazati, kakšno arheološko pretelost skriva v sebi domača kulturna plast.

