

*Delovnim ljudem
Dekorativne v Ljubljani,
Volne v Laškem
tež vsem delovnim ljudem
čestitamo k prazniku republike*

**Bratstvo in enotnost, naša svobodna misel,
mesto naše družbene skupnosti v svetovni
skupnosti narodov, naša neodvisna pot
v socializmu — so pridobitve, ki nam
prehajajo v kri.**

**Dograjevati jih moramo, negovati in se vsak
trenutek zavedati, da je naša pot
v bodočnost le tako mogoča.**

Dekorativna — Volna — družba

Načrt, ki zahteva voljo in pridnost — pa tudi denar...

Kaj hitro po tistem, ko je stopil v veljavo zakon o zagotovitvi plačil med porabniki in tudi zakon o načinu ugotavljanja dohodka na osnovi plačane realizacije, so se poslovni rezultati tekstilne industrije močno poslabšali. Seveda se to ni zgodilo kar čez noč, zavoljo samih zakonskih novosti — slednji so le odkrili stare slabosti, ki so se v preteklih letih pojavljale v tekstilni industriji.

Predvsem gre za to, da tekstilna industrija ni uspevala širiti asortimenta proizvodov po zahtevah tržišča.

Tekstilna industrija je leta in leta vztrajala pri ustaljenih kakovostih ter vlagala sredstva za razširitev proizvodnje le v okvirih ustaljenih pogojev. S tem je prihajala še večja ponudba »klasičnega programa« na tržišču, ki pa ga slednje ni moglo »vsrkati«.

Tako težak položaj je povzročil, da je vsa tekstilna industrija, če je želela svoje proizvode prodati, kupcem odobrvala nenormalno ugodne prodajne pogoje in popuste, kar pa je v nadaljevanju polagoma izčrpavalo sredstva za modernizacijo proizvodnje.

V mnogih primerih so bila investicijska sredstva nepravilno porabljena, tako da niso dajala — na področju produktivnosti — zadovoljivih rezultatov.

Kljub temu, da so osebni dohodki v tekstilni industriji (v republiškem industrijskem povprečju) na zadnjem mestu, so vendarle naraščali hitreje kot produktivnost dela — poleg tega pa komaj dohitevali večanje splošnih življenjskih stroškov.

Na kratko — tekstilna panoga je zaostajala za splošnim družbenim razvojem.

Ker pa smo zgoraj navedli že celo vrsto dejstev in ker je splošno znano, da najširše družbene potrebe vedno daleč prehitujejo možnosti in se gospodarstvu nalagajo vedno nove obveze za finansiranje negospodarskih dejavnosti, je nujno in edino logično sklepati, da bo (kjer tega še niso doumeli) treba začeti tudi v tekstilni industriji s korenitimi spremembami v proizvodnih programih, takih, ki bodo gibljivi, torej nenehno in sproti prilagajani zahtevam tržišča.

Ob navedenem pa je eden od močnih razlogov zaostajanja za potrebami trga tudi dejstvo, da so bile cene tekstilnih proizvodov pod nenehno družbeno kontrolo — precej togo uravnavane, tako da tekstilna industrija niti ni imela možnosti, da bi ukrenila vse (modernejšo tehnologijo, investicijsko opremo...) kar bi bilo za sodobne proizvode, ki bi bili na trgu iskani, potrebni.

Da bi tekstilci lahko pokrili svoje uvozne potrebe po investicijskem materialu, opremi, rezervnih delih in drugem, so morali nenehno povečevati tudi izvoz blaga, ki ga domači trg ni mogel pokupiti.

V tem trenutku se je znašla tekstilna industrija na ostrem prepihu mednarodnega tržišča, kjer s svojimi cenami in navsezadnje — mnogokrat tudi s kakovostjo — ni mogla biti konku-

renčna. Posledica je bila, da so naši tekstilci prodajali svoje blago v izvoz po znatno nižjih cenah kot za domači trg — to pa je še dodatno bistveno zmanjševalo dohodek.

V tako nastalem položaju so se — jasno — pojavile večje izgube najprej v manjših delovnih organizacijah, kjer so za upravljanje in razvoj (kakor ga vsaka delovna organizacija mora imeti) trošili sorazmerno velika sredstva z ozirom na obseg proizvodnje.

Po letu 1976 je bila v več delovnih organizacijah tekstilne industrije v Sloveniji ugotovljena izguba.

V nekaterih primerih, kjer so bile izgube manjše, so le-te krili iz lastnih, občinskih ali republiških rezervnih skladov — kolikor so sanacijski programi omenjenih DO zagotavljali trajnejše rešitve in uspešnost poslovanja.

V primeru »Volne« v Laškem, ki je po zaključnem računu leta 1976 izkazovala kar za 23 milijonov din izgube, pa njen lastni sanacijski program v okviru doslejšnjega proizvodnega programa ni zagotavljal trajnejše rešitve, je bilo potrebno poiskati sposobnega prevzemnika sanacije, ki bi Volni nudil nov program proizvodnje in ki bi bil finančno sposoben prevzeti obveznosti za prevzeta (prejeta) sredstva, potrebna za sanacijo. Kolikor bi prevzemnika sanacije ne našli, bi morala DO »Volna« priti pod stečaj.

DO »Volna« v Laškem je v preteklem obdobju dosegala zelo slabe poslovne rezultate. Vzrokov za tako stanje je več in to subjektivnega in objektivnega značaja. Predvsem »Volna« v Laškem s svojim programom — izdelava volnenih tkanin iz česane in polčesane preje, ni mogla uspešno konkurirati vse večji ponudbi na trgu — predvsem zaradi majhnih kapacitet, pri tem pa je imela vključen v poslovni proces popoln upravno administrativni aparat ter tehnično režijo, ki je bila potrebna za kreiranje in realizacijo nenormalno širokega asortimana za relativno majhen obseg proizvodnje. Zaradi tega so fiksni stroški izdelave na enoto proizvoda stalno naraščali, poleg tega pa tudi materialni stroški, ker je program proizvodnje vztrajal na predelavi osnovne surovine — finega volnenega vlakna, kateremu je kot strateško borznemu artiklu nenehno naraščala cena.

Zaradi nizke akumulacije ni bilo mogoče pravočasno modernizirati delovnih naprav, posebno še v tkalnici kot ključni in odločujoči fazi izdelave tkanine. V tkalnici so še danes instalirane zastarele volnarske statve na čolnice in odvijavo menjavo votkov, ki ne zagotavljajo niti polovice potrebne produktivnosti, niti kvalitete dela.

V takem položaju se Volna ni znala pravočasno povezati z ustrezno organizacijo niti v vertikalni niti v horizontalni liniji ter je vztrajala kot samostojna proizvajalka volnenih tkanin za oblačila na širokem konkurenčnem trgu, s širokim asortimanom, drago proizvodnjo, visokimi proizvodnimi stroški in majhnimi

količinami. Približno pred dve letoma je sicer prišlo do resnejše akcije, da bi se »Volna« v Laškem priključila k tekstilni tovarni Novoteks, Novo mesto in da bi za to DO izdelovala zelo ozek asortiman, v glavnem za izvoz v vzhodnoevropske države. Do te preusmeritve v proizvodnji »Volne« v Laškem je dejansko prišlo, prišlo pa ni do dejanske združitve, kar je imelo za posledico, da se je »Volna« v Laškem zopet znašla kot samostojna DO, vendar nenadoma brez pravega asortimana in brez kupcev. V tem obdobju je tudi nabavila 12 novih avtomatskih brezčolničnih statev SOMET, vendar je bila tudi ta investicija prepozna in te kapacitete ni bilo mogoče več racionalno izkoristiti.

Seveda je v taki situaciji prišlo tudi do velikih kadrovskih sprememb, predvsem vodilnega kadra, ki so prihajali z upanjem, da bi sanirali program, vendar ob spoznanju nemoči tudi delovno organizacijo hitro zapuščali.

V glavnem gornji razlogi ter splošna kriza pri potrošnji klasičnih volnenih tkanin, ko se je cel svet preorientiral na potrošnje cenejših sintetičnih in umetnih vlaken ter na sodobnejši in ekonomičnejši asortiman, so pripeljali to delovno organizacijo v položaj, da z ustvarjenim dohodkom ni bilo mogoče več pokrivati vseh stroškov in obveznosti. Pričele so se kopičiti zaloge gotovih izdelkov kljub zmanjševanju obsega proizvodnje tako, da so stroški proizvodnje že presežali celotne prihodke. Tako v letu 1976 ugotavljamo, da je »Volna« v Laškem z realizacijo prodaje ustvarila 38.800.000 din celotnega prihodka ter pri tem porabila 44.700.000 din sredstev. Seveda je jasno, da je bil dohodek kar za 6.000.000 din v minusu, poleg tega pa je bilo potrebno pokriti še vse osebne dohodke in druge obvezne dajatve iz dohodka, ki so seveda ostali nepokriti. Tako je iz leta 1976 ostalo nekrito izgube v višini 23.285.000 dinarjev, ocenjena izguba za tekoče 1977 leto pa znaša 8.000.000 din.

Z ozirom na nastali brezizhodni položaj »Volne« v Laškem ter na osnovi določil, da je potrebno nekrito izgubo iz leta 1976 pokriti do 1. 7. 1977, je Gospodarska zbornica SRS sprožila akcijo za sanacijo nastalega položaja »Volne«. Na osnovi analize gospodarske situacije v občini Laško, možnosti prekvalifikacije delavcev ter zaposlovanja v drugih panogah industrije, je bilo ugotovljeno, da bi likvidacija te DO povzročila v občini Laško nerešljiv problem. Približno 250 ljudem v okviru občine ne bi bilo mogoče zagotoviti dela, kar velja tudi za bližnji industrijski center v Celju.

Gospodarska zbornica SRS je zato skupaj z Občinsko skupščino Laško skušala najti DO, ki bi prevzela sanacijo in pozneje vključila »Volno« v svojo DO ter ji nudila ustrezen nov delovni program.

Po daljšem neuspešnem iskanju prevzemnika sanacije in znanih predhodnih neuspešnih sanacijskih poizkusih v »Volni«, je komisija, ki jo je za ta primer imenovala Gospodarska zbornica SRS — obiskala tudi Dekorativno-

no. Komisija je bila mnenja, da bi Dekorativna spriči dobrih poslovnih rezultatov, uspešnega poslovanja in predvsem zaradi dobrega programa proizvodnje, katerega je mogoče uspešno plasirati na trgu, prevzela »Volno« v Laškem, jo pripojila k DO Dekorativni ter v »Volni« izvajala del svojega proizvodnega programa.

Po strokovni analizi kapacitet, stanja in vrste delovnih sredstev v »Volni« v Laškem je Dekorativna ugotovila, da v »Volni« Laško ne bi bilo mogoče rentabilno izdelovati dela programa Dekorativne in je zato v prvi fazi bila možnost sanacije in pripojitve k Dekorativni odklonjena. V nadaljnjih strokovno tehničnih razmišljanjih pa je bilo ugotovljeno, da bi s popolno opustitvijo dosejanega programa dela v »Volni« Laško ter ukinitvijo tkalnice in z instaliranjem opreme za proizvodnjo mikane preje bilo to za Dekorativno lahko zelo koristno. Posebno še, ker bi se vsa potrebna nova oprema instalirala v obstoječe proizvodne prostore in bi tako odpadli vsi stroški nove gradnje. Pri tem nas je predvsem vodilo ekonomsko načelo, posebno še, ker je Dekorativna vrsto let iskala možnost in sredstva za postavitev lastnih predilniških kapacitet, da se s širšim povezovanjem ali združevanjem izkoristijo že razpoložljiva sredstva, najsi bo to v opremi ali proizvodnih prostorih. S tako programsko zasnovano bodočo proizvodnjo v »Volni« Laško je postala začetna misel za Dekorativno ekonomsko interesantna ter istočasno pomenila za delovni kolektiv »Volne« Laško trajno rešitev in garancijo uspešnega poslovanja v prihodnje.

Po začetnih pobudah Gospodarske zbornice in prvih pogovorih, je Dekorativna zahtevala ključni račun »Volne« v Laškem iz katerega je bilo mogoče materialno ugotoviti njihov resnični položaj.

Ugotovljeno je bilo, da z nadaljevanjem dosejanega programa nikakor ne bi bilo možno sanirati nastalega stanja. Zato je Dekorativna kot prvi pogoj postavila zahtevo, da se »Volna« — Laško preusmeri izključno v izdelavo preje za potrebe Dekorativne. Pri tem ostajajo kapacitete sedanje predilnice za Dekorativno povsem uporabne.

Tako bi po novem programu »Volna« Laško postala predilnica mikane preje za letno zmogljivostjo proizvodnje 1100 T mikane preje — in iz sedanje predilnice česane preje — 400 T. Da bi dosegli gornji cilj, je seveda potrebno v prvi fazi ozdraviti sedanji položaj — kar pomeni, da je potrebno pokriti vse neporavnane izgube iz leta 1976 in 1977. Pokritje teh izgub povrne »Volni« Laško status DO, kar šele omogoči nadaljnjo akcijo — investicijo v opremo, potrebno za realizacijo novega programa dela.

Torej vsebuje dejanska sanacija:

1. Pokritje izkazanih izgub (poravnanje neporavnanih obveznosti).

2. Preusmeritev proizvodnje z novovloženimi sredstvi, ki zagotavlja trajno rešitev in normal-

ne ekonomske učinke vloženih sredstev ter normalni finančni rezultat iz tekočega poslovanja.

Ugotovili smo že, da gornjih dveh pogojev sanacije DO »Volna« sama ne bi mogla izvesti, ker ne bi mogla potrebnih sredstev pridobiti, zato jih udeleženci v procesu sanacije (poslovna banka, skladi rezervnih sredstev gospodarskih organizacij) združijo preko prevzemnika sanacije v obliki namenskih posojil. Prevzemnik sanacije pa na osnovi svoje kreditne sposobnosti, ter sposobnosti ustvarjanja svojih dohodkov (tudi v bodoče) jamči z lastnimi sredstvi, da bodo v sanacijo normalnih poslovnih rezultatov vložena sredstva dejansko zagotovila trajne poslovne rezultate. Zato pa tudi pridobi prevzemnik sanacije pravico trajnega vpliva na namensko porabo teh sredstev in na usmerjanje poslovne politike in na izvajanje programa proizvodnje v sanirani DO.

To pa se lahko realizira le na način, da se sanirana DO priključi k prevzemniku sanacije. Predilnica »Volna« Laško bi kot TOZD Dekorativne omogočala nadaljnji razvoj programa ostalih TOZD Dekorativne.

Dejstvo je, da na trgu pohištenih tkanin iz programa Dekorativne še vedno primanjkuje.

V srednjeročnem planu razvoja je Dekorativna predvidela po-

večanje proizvodnje pohištenih tkanin za tretjino sedanje proizvodnje. Za to bi bilo potrebno izločiti iz proizvodnje zastarele pliš statve v sedanji »stari tkalnici« ter jih nadomestiti z novimi, na katerih se dosega višja produktivnost dela in boljša kakovost proizvodov. Pri realizaciji tega programa so se pojavile zlasti naslednje težave:

1. Zaradi dinarskih sredstev bi lahko načrtovano realizirali šele v petih letih.

2. Zaradi splošnega omejevanja uvoza opreme s konvertibilnega področja (vzrok je pomanjkanje deviznih sredstev nasploh) se je izkazalo, da si po že sprejetem programu 1976—1980 tolikšnih deviznih sredstev ne bi mogli zagotoviti, ker je celotna tekstilna industrija v Sloveniji prejela za realizacijo srednjeročnega programa 1976—80 le petino potrebnih deviznih sredstev.

3. Spričo stanja ponudbe preje na jugoslovanskem trgu in ob nadaljnjem omejevanju uvoza opreme za rekonstrukcijo predilnic je vprašljivo, ali bi za povečani obseg proizvodnje sploh lahko zagotovili potrebno količino preje. Skozi sanacijo »Volne« v Laškem, njene preusmeritve v predilnico ter njene združitve z DO Dekorativno pa je mogoče rešiti vse tri probleme, ki so resno ogrožali realizacijo našega

srednjeročnega programa razvoja.

Dekorativna sicer prevzema sanacijo velike rizike za sredstva, ki jih bo v ta namen vložila družba. Vsi pa vemo, da s sedanjim obsegom proizvodnje in sredstvi, ki jih ustvarja Dekorativna s svojim tekočim programom dela — takih rizikov ne more prevzeti. Nujna in edino razumljiva je ob sanaciji tudi sočasna modernizacija plišarske tkalnice v Dekorativni. Ta investicija pa zagotavlja znatno višja sredstva v obliki ostanka dohodka — tudi za poravnavanje obveznosti s pridobljenih sancijskih kreditov. Torej omogoča prevzem sanacije Dekorativni pridobitev investicijskih kreditov pod ugodnimi pogoji, zagotovitev deviznih sredstev ter zagotovitev novega in stalnega vira surovin za povečanje obsega proizvodnje!

Iz vsega doslej povedanega lahko strnemo ugotovitev, da zaradi objektivnih razlogov (težave z uvozom opreme...) Dekorativninega srednjeročnega načrta 1976—1980 ne bi mogli realizirati in je torej prav lahko doumeti, da je v danem trenutku sanacijsko — investicijski program, ki predvideva tudi združitve z DO »Volna« v Laškem, priložnost za obe delovni organizaciji.

Dejstvo je, da tekstilna pano-

ga po družbenem planu ni uvrščena med prioritete panoge, da tudi med te še ne bo uvrščena v prihodnosti, da bo družba še naprej v prvi vrsti razvijala in zagotavljala potrebna devizna sredstva za energetska osnovno, bazično-kemijsko industrijo, komunikacije... To nam narekuje, da si v okviru same tekstilne panoge med seboj pomagamo in iščemo rešitve znotraj tega kroga.

Zatrdne in trajne perspektive razvoja obeh kolektivov, navsezadnje pa tudi za družbeno skupnost, ki je z življenjem obeh kolektivov povezana, je potrebno, da je sleherni delavec, tako v Dekorativni, kot v »Volni«, do potankosti seznanjen s pomenom predstojećih odločitev. Naše skupno odločanje o združevanju bo imelo daljnosežne posledice, zato bo treba vložiti prav vse napore in razpoložljivo znanje za doseg načrtovanih ciljev.

Kolikor bomo zastavljene cilje izvajali vestno in po načrtih, bomo brez dvoma na poti k boljšemu jutri.

Družba nas z zajamčeno pomočjo navsezadnje tudi obvezuje, zato je ni razloga, ki bi nas na referendumu vodil k drugačnim odločitvi, kot da se vsi odločimo ZA ZDRUŽITEV!

Janez Nebec
Franci Kragelj

Vprašanja in odgovori

Odgovarja JANEZ NEBEC

Gotovo je eno najpogostejših vprašanj, ki si ga delavci Dekorativne zastavljajo ta hip — ali bodo osebni dohodki v zvezi s predvideno sanacijo kakorkoli ogroženi?

Osebni dohodki s predvideno sanacijo v nobenem primeru ne bodo ogroženi, saj bo z instaliranjem novih modernih kapacitet večja akumulacija, ki bo zagotavljala po družbenem sporazumu rast osebnih dohodkov. Predvsem pa bo zagotovljena daljša socialna varnost, ker bomo po izvršenem sanacijsko-investicijskem programu proizvajali artikole boljših kvalitet, ki jih bo tržišče vsekakor rajše sprejemalo kot artikole, tkane na klasičnih statvah.

Kdaj predvidevamo začetek proizvodnje po novem, če bo prišlo do združitve?

Predvidevamo, da bodo v Laškem začeli dokončno delati po programu za Dekorativno proti koncu leta 1978.

Kako bo z osebnimi dohodki v TOZD Laško? Bodo v prihodnjem obdobju (do začetka redne proizvodnje mikane preje) delavci še vedno prejeli zajamčene OD?

Ker so osebni dohodki odvisni od ocenitve delovnih mest, bodo merila v Laškem izdelana po istih kriterijih kot v naših TOZD in, kolikor bodo njihovi delavci dosegali približno enak rezultat na enakih delovnih mestih — bodo tudi osebni dohodki približno enaki.

Na osnovi Zakona o združenem delu se urejajo meddohodkovni odnosi po sporazumu med TOZD, ki predvideva za enako delo tudi enake osebne dohodke. Za doseg tega pa bodo težave v prehodnem obdobju. V Laškem s sedanjim programom takih osebnih dohodkov ne morejo prislužiti.

V sanacijskem programu in prošnji za posojila sta navajani izgubi »Volne« za lansko in letošnje leto. Ali to pomeni, da izgub v letu 1978 ne bo?

Tudi v letu 1978 bo v »Volni« še izguba. Vendar bo ta občutno manjša, in sicer zato, ker bo prehod iz starega na nov program izvajan postopoma in se bo odražal s tem, da bodo iz izgub pričele posamezne prenovljene faze proizvodnje ustvarjati akumulacijo, iz katere bo mogoče pokrivati izgube za nazaj ter odplačevati anuitete za v Laško naložene investicije.

Če ugotavljamo, da bo tudi v prihodnjem letu prišlo do delne izgube, iz katerih sredstev se bo le ta krila?

Ta izguba bo pokrita z dolgoročnim bančnim kreditom dodeljenim za sanacijo Laškega.

Kaj bi bile posledice neuspelega referenduma za Dekorativno? In kaj za »Volno«?

Posledica neuspelega referenduma bi prepredčila razvoj Dekorativne zlasti še zato, ker so nekateri naši tkalski stroji na čolni-

čke zastareli, novi stroji pa so 100% boljši — tako glede učinkovitosti kakor glede kakovosti. Ob normalni rasti bi s svojo ustvarjeno akumulacijo tak razvoj dosegli šele v 5—6 letih. Medtem, ko je realizacija našega programa po novem možna že v letu 1978. »Volna« Laško pa bi, kolikor ne bi našla prevzemnika sanacije, brez nadaljnega prišla v stečaj. Edina realna posledica bi bila, da bi 290 ljudi ostalo brez dela.

Ali je katera od postavk v programu sanacije »šibkejša« in, ali obstaja možnost, da bi se v »Volni« ne držali programa?

Menim, da ni v vsem programu nobene »šibkejške« postavke in da ne obstaja nikakršna možnost, da bi se v »Volni« ne držali programa, saj je bil leta sprejet v samoupravnih organih tako v »Volni«, kakor tudi v Dekorativni in so strokovne službe pred samoupravnimi organi odgovorne, da se dogovorjeno tudi izvede.

Ali se z akcijo sanacije in združevanja predvideva bistveno povečanje proizvodnje, ali je podudarek na boljši kakovosti?

Predvideva se, da se s sanacijo ter z združevanjem dela in sredstev 50% poveča proizvodnja plišev, obenem pa tudi občutno izboljša kakovost, medtem ko bo za naše žakardrske in listovne stroje preja iz Laškega omogočala izdelavo boljših in lepših tkanin, kar bo brez dvoma vplivalo na boljšo prodajo na trgu.

Med delavci Dekorativne se pojavlja vprašanje, ali so v »Volni« delali slabo (neproduktivno), da so zašli v tako nezavidljiv položaj?

Mnogo je bilo o tem že povedanega. Zagotovo lahko trdimo, da so delavci v proizvodnji prizadevni in pridni, da pa je pripisati krivdo prejšnjemu vodstvu, ki je s slabimi poslovnimi odločitvami izbralo program, ki trgu ni ustrezal, poleg tega pa je bila organizacija — zlasti skupnih služb — izredno slaba. Bilo je mnogo režijskih — neproduktivnih delovnih mest, ki so s stroški obremenjevala cene njihovih izdelkov. Sicer pa na splošno velja, da majhne delovne organizacije danes ne morejo obstajati v tem konkurenčnem boju, saj mora biti proizvodnja organizirana na kar najbolj racionalen način — z velikimi količinami izdelkov in majhnimi stroški.

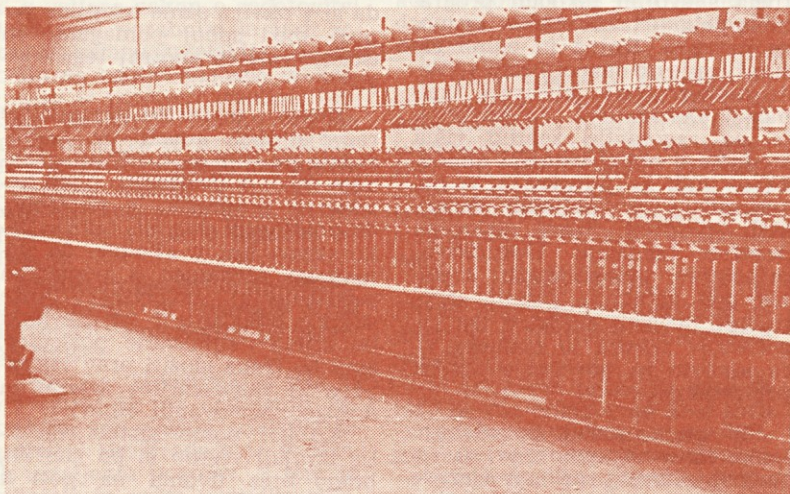
Ali bo vprašanje administracije v »Volni« zadovoljivo rešeno, saj vemo, da se v Dekorativni nenehno borimo proti povečanju delovnih mest v režiji?

Administracije bo v »Volni« izredno malo, kolikor je po novem programu in ob organizaciji, ki bo »Volni« kot TOZD Dekorativne potrebna, rabi. Tam bodo organizirane le tiste službe splošne dejavnosti, ki so za redno delo TOZD nujne (kadrovska-splošna služba, računovodstvo in kontrolna služba). Vse ostale dejavnosti skupnega pomena bo opravljala kadrovska splošna služba Dekorativne v Ljubljani.

B. Ž. J.

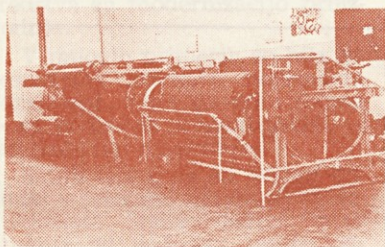
Naša pričakovanja

ob predvidevanju novih možnosti za nabavo mikane preje v »Volni« v Laškem



Nekateri novejši stroji bodo še s pridom služili...

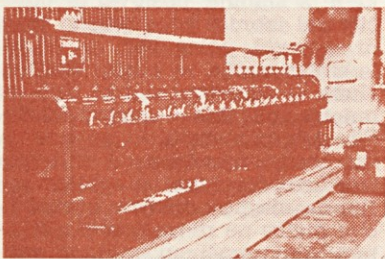
Stalno povečevanje proizvodnje in produktivnosti nas je pripeljalo do sorazmerno velike porabe preje glede na naše artikle



Stroj za kosmatenje...

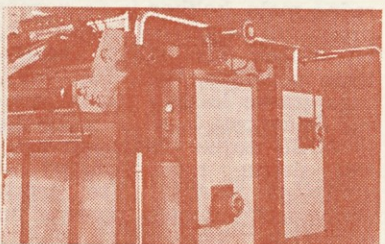
in na drugi strani — v primerjavi na druge tekstilne tovarne.

Ob dejstvu, da smo brez lastne predilnice, potreba po preji pa je raznovrstna tako po asor-



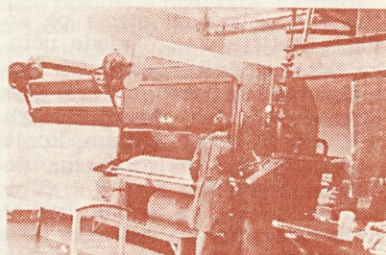
Križno-navijalni stroj

timanu kot po kvaliteti, je težko zadovoljiti naše potrebe po pravočasni dobavi. Letno porabimo 4000 ton preje, ki jo kupujemo od devetih večjih dobaviteljev in



Širinsko-razpenjalni stroj

šestih manjših, ki nam prejo dobavljajo občasno. Od teh sta le dve »solo« predilnici, ki izključno prodajata prejo, sedem dobaviteljev pa prodaja samo viške svoje preje v primerih, ko je ne potrebujejo za svoje končne izdelke. Kolikor pa pride v določenem obdobju pri njih do večjih potreb, se takoj zmanjša prodaja preje. V Jugoslaviji je izredno malo samostojnih predilnic in še te ki so, proizvajajo bom-



Likalnik

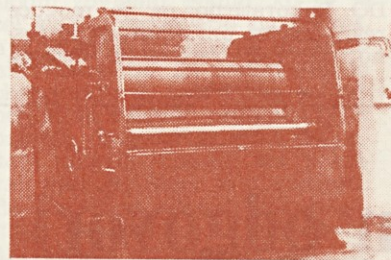
bažno prejo, ki pa je pri nas zastopana samo 7%. Prejo volnega »našega karakterja« pa proizvajajo volnarske tovarne, ki imajo lastne tkalnice in vse druge obrate za izdelavo končnih izdelkov.

Tako iz obstoječih kapacitet jugoslovanskih predilnic ne moremo pričakovati redne dobave, kaj šele morebitnih povečanj.

Iz vsega tega sledi, da bi morali hitro pristopiti k združitvi z »Volno« v Laškem. Tako bi uresničili našo dolgoletno željo po lastni predilnici, ki nam bi v začetku dopolnjevala manjkajoče dobave, v nadaljevanju pa bi proizvajala zahtevnejše kvalitete preje, ki jih danes v Jugoslaviji ne moremo kupiti, temveč jih proizvajajo samo na zahodu. Kot vemo, ima »Volna« v Laškem tudi tkalnico in ima do konca leta 1977 pogodbene obveznosti do

svojih kupcev blaga. Tako bi do konca leta imeli viška preje za ca. 5 ton, v začetku leta 1978 pa — kolikor ne bodo več proizvajali tkanin — ne bi samo predili za Dekorativno, bodo proizvedli mesečno 10 ton Nm 40/1 malon česane in 7 ton Nm 8/1 stanične sijajne preje. V prvi polovici leta bi pričeli z montažo novih strojev. Sedaj, ko še niso sklenjene vse pogodbe o dobavi strojev, je težko določiti rok usposobitve novih kapacitet. Po predvidevanjih bi začela obratovati prva »linija« v sredini leta 1978, ostali dve pa do konca leta 1978. Kapaciteta v novi predilnici bi bila 1100 ton.

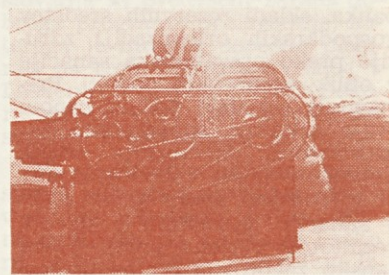
Obstoječa predilnica ima dve liniji mikalnikov in prstančne



»Haspel«

predilne stroje, ima pa tudi možnost predelave iz česanca s tem, kot je že v programu predvideno, da se dokupita dva manjša stroja (»melanžer« in »finišer«). V novi predilnici bi se v treh linijah proizvajala mikana preja nizkih števil od Nm 1—16 morebiti do Nm 24 — v vseh možnih materialih od surove, barvane, melangirane, šantungov do efektnih sukancev.

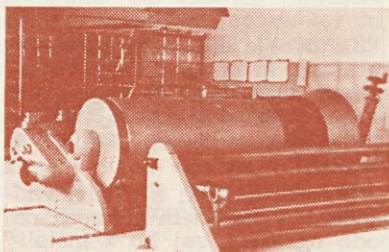
Prednost nove predilnice bi bila tudi v nižji ceni preje. Pri proizvajalcih staničnega in poliakrilnega vlakna kot pri prodajal-



Trgalni »Volk«

cih volne in regenerata bi s tem momentom nastopali kot kupci večjih količin, dosegli boljše cene in pogoje, znižali bi stroške transporta, po drugi strani pa bi prejo na relaciji Laško—Ljubljana prevažali v posebnih kontejnerjih, imeli bi enotne cevke, po drugi strani pa bi začeli uporabljati regenerat, seveda v določenem odstotnem sestavu. Uvajanje regenerata in drugih sekundarnih surovin bi bilo postopoma, ker zbiranje regeneratov še ni upeljano in bi v začetku sami kupovali od določenih tovarn, ki imajo primerno surovino.

Razumljivo je, da je v tem trenutku težko reči kaj več, vsekakor pa je jasno, da je združi-



»Comat«

tev z »Volno« v Laškem pozitivna odločitev kolektiva, ki bo pokazala že v bližnji prihodnosti svoje sadove.

Jure Virant



Stari volnarski tkalski stroji...

Nova organiziranost ZK v Dekorativni

Nekaj po članstvu številnejših organizacij Zveze komunistov v občini Ljubljana-Siška bo po končanih volilnih konferencah prešlo v drugačno organizacijsko obliko. Osnovne organizacije bodo namreč formirale svoje konference ZK, te pa svoje komiteje. To bo oblika dela, ki bo neposredno vodstvo in odgovornost za aktivnost in idejno usmerjenost prenesla na širši krog članov Zveze komunistov.

Pri nas bo zamenjala dosedanja svet ZK in sekretariat sveta ZK. Številčno bo močnejša, saj bo imela konferenca 32 članov, ki bodo med seboj izvolili 8 članov komiteja. Sestajala se bo ob vseh važnejših odločitvah in dogajanjih tako v delovni organizaciji kot izven nje, najmanj pa štirikrat letno. Komite, kot izvršni organ konference, pa bo svoje delovanje usmerjal v okviru pooblastil konference ZK in se bo sestajal po potrebi.

Konferenca ZK kot oblika organiziranosti, akcijskega povezovanja in sodelovanja osnovnih organizacij in članstva ZK, s svojim delom pospešuje aktivnost ter učinkovitost družbenopolitičnih dejavnikov, posebej pa prispeva k temeljitemu in objektiv-

nemu ocenjevanju družbenoekonomskih in političnih razmer ter vztraja na uresničevanju stališč in sklepov.

Konferenca ZK na svojih sejah v skladu s politiko ZK sproti in pravočasno obravnava ter idejnopolitično ovrednoti vsa odprta vprašanja, negativne pojave, mnenja, pobude in predloge ter o njih oblikuje stališča in sklepe, ki postanejo za člane ZK v osnovnih organizacijah obvezni.

Sklepi in stališča so na konferenci sprejeti in veljavni takrat, ko jih sprejme večina članov konference, vendar morajo izražati mnenja in predloge iz predhodnih ustvarjalno kritičnih razprav v osnovnih organizacijah ZK, upoštevajoč temeljito oceno objektivnih političnih in ekonomskih razmer v posameznih sredinah. Z ocenami in stališči mora konferenca sproti seznanjati vse dejavnike v delovni organizaciji, preko delovanja osnovnih organizacij ZK in članstva ZK pa mora zagotoviti, da bodo stališča in sklepe spoznali delavci v TOZD in delovni skupnosti ter da bodo postali sestavni del strokovnega, družbenopolitičnega in samoupravnega delovanja.

B. K.

Novi vzorci, nove možnosti

Komisija za vzorce se je sestala v začetku novembra, da bi pregledala delo v letošnjem letu, pregledala uspešnost novih artiklov in priprav na sejem »Salon pohištva« v Beogradu ter se dogovorila za bodoče delo.

Ugotovljeno je bilo, da smo v letu 1977 izdelali približno 300 novih artiklov in dessenov v 700 barvnih variantah. Od tega je bilo 170 artiklov in dessenov izdelano po željah inozemskih in domačih kupcev, 76 artiklov in dessenov je izključno naših, 54 pa je raznih dopolnitev k že prej obstoječim artiklom ali dessenom.

Nadalje je bilo ugotovljeno, da 90% prodaje sestavlja samo približno 25 artiklov, in da bo verjetno tudi v bodoče približno enaka situacija. Logično se je v diskusiji pojavilo vprašanje, zakaj toliko novih vzorcev, če jih potem prodajamo veliko manj. Zaključek oziroma odgovor je, da bo tudi v bodoče potrebno izdelovati veliko število najrazličnejših vzorcev, zlasti glede na vedno večjo zahtevnost kupcev in vedno močnejšo inozemsko in domačo konkurenco. Kupci naj pri nas vedno najdejo čim širšo izbiro in tako bodo sami izstopili najuspešnejši artikli, ki bodo tudi predstavljali jedro proizvodnje in prodaje. Kot doslej, bo seveda tudi vnaprej selekcija novih artiklov že na komisiji za vzorce, nadaljnjo selekcijo pa bo izvrševala prodajna služba na podlagi raziskovanja tržišča.

Da bi se zmanjšali stroški izdelave vzorcev ter, da bi tehnološki proces redne proizvodnje potekal bolj nemoteno pa da bi bilo kljub temu izdelano čim več novih vzorcev, bo potrebno v prihodnosti odpraviti ozka grla zlasti pri barvanju, sukanju, križnem previjanju... Ker pa se to ne bo zgodilo še tako kmalu, bo treba v prihodnje še bolj paziti ter pomisliti, koliko in kakšne vzorce bomo izdelovali, da ne bi z vzorčenjem nastajali preveliki stroški.

V zadnjih šestih tednih sta prodajna in kooperacijska služba intenzivno ponujali kupcem letošnje novoizdelane vzorce, in sicer tako, da so bil oblikovalci iz tovarn pohištva s področja vse države vabljeni na ogled nove kolekcije v našo tovarno. Odziv je bil zadovoljiv in upamo, da se bo na beograjskem Salonu pohištva pojavilo veliko naših artiklov na novih modelih in drugih razstavljenih blazinjenih pohištvih.

V bodoče bodo naloge razvojnega oddelka usmerjene v kreiranje novih vzorcev za pliš tkalnice — posebno v žakard plišu, ker v prihodnjem letu, kot je znano, povečujemo proizvodnjo. Posebno pa se bo treba potruditi pri izdelavi žakardnih ploskih tkanin, za katere je na tržišču mnogo manjše zanimanje, kot pa so naše proizvodne zmogljivosti.

Janez Mlakar

60 let po velikem oktobru

Sestega novembra je minilo 60 let od začetka slavne Oktobrske revolucije. Čas je že spoštljivo odmaknjen od teh burnih dni, vendar se sodobniki temu spominu ne moremo ogniti, saj so korenine, ki so pognale z velikega Oktobra, korenine naše današnje stvarnosti.

Iz napak Pariške komune se je Oktobrska revolucija naučila, da mora prava revolucija imeti za seboj večinski del prebivalstva — delavce in kmete. Izbrala je pravi zgodovinski trenutek in — kot se izkazuje danes — pravi način za vzbuditev ljudskih množic.

Vladimir Iljič Uljanov — Lenin, veliki mislec revolucije, je v pripravah na dejanje samo strnil v delu »Država in revolucija« misli o konkretnem proletarskem prevzemu oblasti, o njeni vsebini in obliki.

Izročilo oktobra je v spoznanju, da mora v svetu imperializma nujno priti do socialističnih revolucij, kar pa še ne pomeni nujno, da lahko do takih revolucij pride najprej v deželah z najbolj razvito družbeno in ekonomsko sestavo.

Ne glede na današnje različne poti, ki si jih pri svojem uveljavljanju išče socializem v svetu, ostaja Oktobrska revolucija neizčrpen vir navdihov. Leninova vizija o samoodločanju delovnih ljudi in o odmiranju države ter njene birokratske funkcije pa postaja stvar sedanjega trenutka zgodovine.

B. Ž. J.

Kronika

VSTOPI:

Dragovan Bojan — barvarna preje
Žeželj Magdalena — pripravljalnica
Jurčević Bara — pripravljalnica
Sešek Irena — pripravljalnica
Koporc Ljudmila — kontrolna služba
Klinič Jasminka — pripravljalnica
Horvat Katarina — pripravljalnica
Mehle Slavka — pripravljalnica
Mesarič Anton — zunanji transport
Novak Dragutin — šivalnica
Gutić Orhan — apretura
Božič Srečko — apretura
Zupančič Bojan — apretura
Rotar Ema — šivalnica
Kovačević Mara — tkalnica
Lazić Perka — pripravljalnica
Lazić Gospova — pripravljalnica
Elezović Hasan — skladišče surovin
Zabolotnij Slavica — pripravljalnica
Cvetanović Aca — šivalnica
Stamenova Cveta — šivalnica
Dimnik Andreja — gosp. finančna služba
Debeljak Silva — gosp. finančna služba
Mirjanić Miroljub — skladišče gotovega blaga
Jelić Branko — šivalnica
Ješić Ljiljana — pripravljalnica
Stanković Ivan — skladišče got. blaga
Vojković Ivan — šivalnica

IZSTOPI:

Florjan Stane — izjava delavca
Krmelj Igor — pogodbeno
Tomčič Petko — izjava delavca
Zatler Mirjam — v preizkusni dobi

Radončić Husnija — v preizkusni dobi
Ugarak Rasim — izjava delavca
Mlakar Franc — izjava delavca
Bego Žarko — izjava delavca
Kačanski Boris — izjava delavca
Čarman Amalija — upokojitev
Hrovat Nataša — smrt
Mitić Časlav — izjava delavca
Štrukelj Andrej — odsluženje vojaškega roka
Avsec Marija — izjava delavca
Žerovnik Angela — upokojitev
Ulčar Fani — upokojitev
Majer Boris — izjava delavca

POROČILI SO SE:

Zvzdalo Rajko
Gajanovič Branko
Banjaž Zlato
Kokalj Lilijana — BANJAŽ

ROJSTVA:

Zaletel Vera — sin
Košir Marjana — sin
Zalaznik Miloš — hči
Pajnič Marinka — sin
Cvetko Marija — sin

DELOVNI JUBILEJI:

po 30 let:

Koprivec Joži, Kočar Draga, Lokar Minka, Rotar Adolf

po 20 let:

Peternelj Štefka, Fajfar Kristina, Šajn Štefka, Kupljenik Ana, Lampelj Kristna, Rutnik Stana, Štangelj Alojz

po 15 let:

Baič Angela, Eržen Rozalija, Strle Marija, Prošič Justa, Cencen Draga, Dežman Cvetka, Gabrovšek Franciška, Gril Štefka, Leskovar Franciška, Sever Evgen

po 10 let:

Zabret Marija

Vas poznamo, Laščani?

Kako je v »Volni« ta hip, nam je že znano, kako pa so tam živi in delali prej in kakšni so bili začetki tekstilne industrije v Laškem pa je znano le redkim. Zato danes posredujemo tale kratek oris zgodovine delovne organizacije »Volna« v Laškem od njenega nastanka pa do današnjih dni.

Leta 1924 je ljubljanski trgovec Ludvik Gerkman kupil v La-

šičko, navijalnico in ključavničarsko delavnico.

Tik pred začetkom vojne so dobili novi prostori tudi nove stroje. Zdaj je delalo v »zgornji« tovarni že 100 delavcev.

»Spodnji« — Gerkman je tudi nabavil nove stroje.

Že po razvoju dogodkov in po formiranju dveh tovarn na tako majhni razdalji je kaj hitro razbrati, da so bili lastniki obeh to-

Tako kot v drugih tovarnah po Sloveniji, je med vojno iz tekstilne tovarne v Laškem izginila marsikatera odeja in kos blaga za partizane in OF.

Po osvoboditvi je bila usoda obeh tovarn podobna ostalim. »Lateks« je takoj prevzela država, »Lavo« pa je še do naslednje nacionalizacije (leta 1947) vodil njen lastnik Gerkman.

S to drugo nacionalizacijo sta se podjetji združili v enotno tovarno z imenom: Industrija volnenih izdelkov »Volna« Laško. S 120 zaposlenimi je podjetje začelo z delom in proizvodnjo v prizadevanjih za izgradnjo nove Jugoslavije.

Potrebe po izgradnji vseh življenjsko pomembnih, osnovnih industrijskih panog so tekstilno industrijo potisnile tisti čas na stranski tir, zato tudi razvoj »Volne« v prvih letih po vojni ni bil posebno hiter.

Leta 1949 je podjetje zaposlovalo že 250 delavcev.

Največji delovni uspeh je kolektiv takrat dosegel s tem da so prvi petletni plan dosegli skoraj leto dni pred rokom (1951). Leta 1950 so laški tekstilci slovesno prevzeli tovarno v upravljanje. Takrat je bilo že 300 zaposlenih.

Kolektiv »Volne« je skupaj z upravljanjem prevzel tudi nelahke obveze, ki so izhajale iz administrativno-upravnega obdobja, ki je zapustil »Volni« pečat »lokalne industrije«. Zato so se bitke za boljšo prihodnost bojevale v glavnem na področju kakovosti dela in strokovnega usposabljanja kadrov.

Podjetje je tako rinilo, se potilo in pehalo kakor je vedelo in znalo vse do leta 1954. Takrat

pa so se obzorja nekoliko zvedrila. Začeli so načrtovati in reševati perspektivne — in ne več — le tekočih — problemov. Prvič so lahko načrtnje začeli misliti tudi na družbeni standard.

Vajeniška šola, ki je bila ustanovljena leta 1955, je v petih letih dala podjetju preko 75 kvalificiranih delavcev.

Štipendiranje kadrov je doživljalo vse večjo skrb. Tako je samo število tekstilnih tehnikov poraslo od leta 1950, ko sta bila v tovarni le 2 na 11 v letu 1961.

Z odrekanjem so v »Volni« z večjim delom lastnih sredstev kupili 39 statev, obnovili kotlarno in barvarno ter preuredili mešalnico, izšivalnico in predilnico.

Veliko skrb so posvečali utrujevanju samoupravljanja.

Tako v preteklih letih — kako pa danes?

Danes so volnarji v Laškem na razpotju. Njihov zgodovinski razvoj je bil večna trda borba za obstanek, za kakovost, za metre blaga, za prodajo. Pridno so delali — a žal — so bili majhen kolektiv, ki je v konkurenci večjih, sodobneje organiziranih začel omagovati. Pridno delati — še ni vse. Gospodariti tako, da si vsak hip na tržišču iskan s svojimi proizvodi, da so ti artikli kakovostni, cenejši od drugih podobnih, to so zahteve, ki pa jih v Laškem ob že znanih zagatah celotne tekstilne industrije niso vedno dohitevali.

Laščani skupen sanacijski program poznajo, zavedajo se skrajno resnega finančnega položaja v katerem so se znašli, zato, pa tudi zato, ker so od nekajkratnih poizkušanj sanacije ob drugačnih pogojih in dogovarjanjih »zviseli« imamo občutek, da so resno in z vso odgovornostjo pristopili k delu, ki nas vodi na skupno pot.

B. Ž. J.



Tako je bilo leta 1946 ...

škem prostore delniške družbe savinjskih hmeljarjev in jih preuredil za proizvodnjo usnja. V začetku leta 1925 je ta tovarna zaposlovala 30 delavcev. Zaradi hude konkurence pa je moral lastnik že leta 1927 omenjeno dejavnost opustiti in po skoraj polletnem zastoju namestiti nekaj tekstilnih strojev ter se tako preusmeriti v tekstilno smer. Jeseni leta 1932 je tako preurejena tovarna začela redno obratovati. Petnajst delavcev je delalo v tej začetni fazi na štirih preprostih statvah. Ze leto kasneje je lastnik dokupil selfaktor za predenje, mikalnik, centrifugo, polstilni stroj ter apreturo s pralnim strojem.

Koncem leta 1935 je podjetje zaposlovalo že 30 delavcev.

Svetovna gospodarska kriza je najprej pokazala zobe malim podjetnikom in tako se je zgodilo tudi Gerkmanu, ki povrhu vsega sam ni bil tekstilni strokovnjak. Zato se je še istega (1935) leta odločil za združitev s češkim tekstilnim tehnikom Hinkom Bžečkom — direktorjem takratne tekstilne tovarne v Varaždinu. Slednji je prvega lastnika hitro izplačal in začel samostojno gospodariti.

Gerkman je z izplačanim deležem začel leta 1936 graditi v neposredni bližini svoje prejšnje tovarne nove objekte za — zopet — tekstilno dejavnost. Splet je nakupil nekaj tkalskih strojev.

Tako je imelo Laško zdaj dve tekstilni tovarnici.

Prva (last Bžečke, Blaškoviča in Urbanca) je dobila ime »Lateks« in je zaposlovala zdaj že preko 50 delavcev, Gerkmanova tovarna je dobila naziv »Lava« in je zaposlovala 20 delavcev. »Lateks« se je hitro širil, in že leta 1938 so začeli graditi novo pre-

varn sprti in ni naključje, da so prepovedovali delavcem »zgornje« in »spodnje« tovarne, da bi se družili — celo, da bi le priložnostno drug z drugim spregovorili.

Med delavstvom je bila večina domačinov in okoličanov, največ pa je bilo žena laških rudarjev. Največ vodilnih kadrov, mojstrov in tehnikov so lastniki pripeljali s seboj (iz Varaždina, Kočevja, Bele cerkve). Povsem razumljivo je torej, da v takšnem sestavu med delavci proletarska zavest ni bila posebno visoka.

Izbruh nezadovoljstva, ki je v letih 1936 in 1937 zajel tekstilno industrijo v Sloveniji, pa je odjeknil tudi v Laškem.

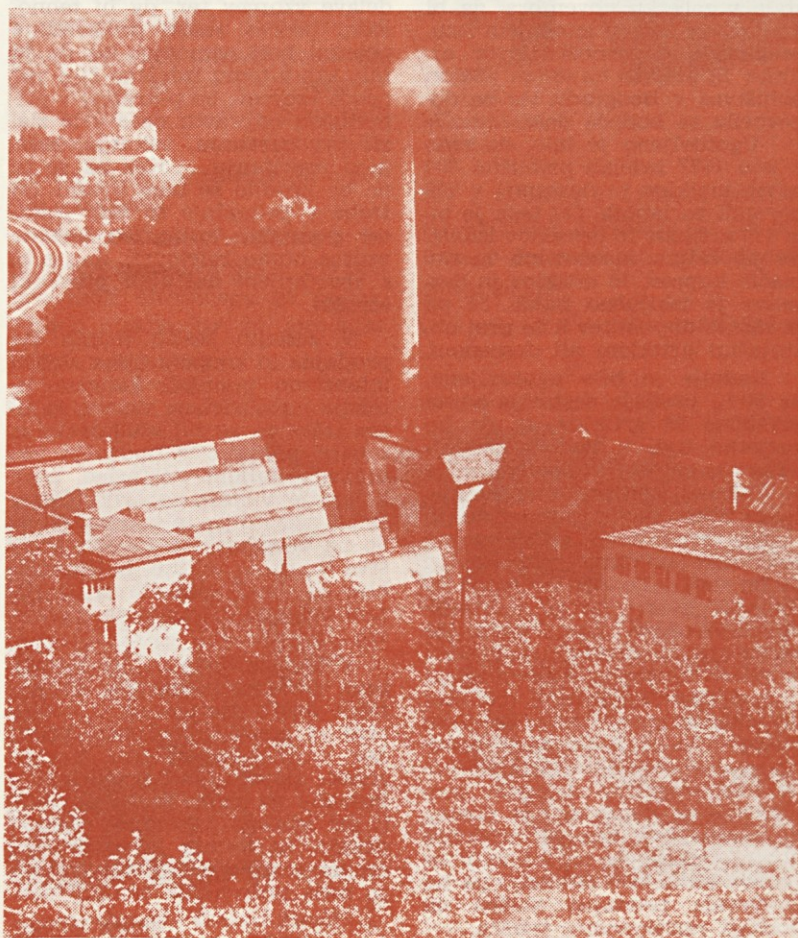
Laški tekstilci so v znak solidarnosti z ostalimi slovenskimi tekstilci stavkali 4 ure. Daljši čas niso uspeli vzdržati, saj so lastniki organizatorje takoj odpustili, drugim pa z grožnjo nagnali strah v kosti.

Anton Riček in Martin Kink, ki sta bila med prvim organizatorji stavke, sta se ob zasedbi Nemcev takoj vključila v NOB.

Svojo visoko narodno zavest je izkazala tudi cela vrsta laških tekstilcev, ki je med vojno sodelovala v narodnoosvobodilnem gibanju. Sedem iz njihovih vrst jih je padlo tudi v vrstah talcev.

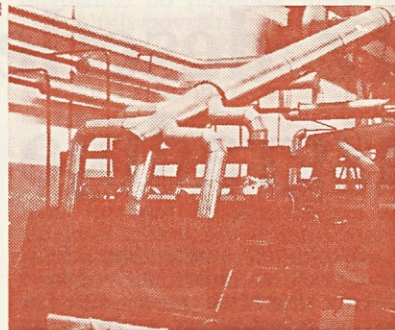
Vojna je tudi lastnikom obeh tovarn krojila usodo.

Tako se je Gerkman umaknil v Ljubljano, Bžečka pa v Zagreb. Okupator je za vodenje obeh tovarn priskrbel nekega sudetskega Nemca. Solastnik »Lateksa« — Blaškovič pa je postal tehnični vodja obeh tovarn, ki sta se leta 1943 združili. Leta 1944, ko je Blaškovič umrl, sta tovarno kupila dva Nemca iz Gradca, Blaškovičev delež pa je prevzela njegova žena.



Nov raztepalni stroj v oddelku apreture

NOVA DELOVNA ZMAGA



Še pred koncem prejšnjega meseca so dobili v oddelku apreture TOZD »Gotova tkanina« nov raztepalni stroj, ki so ga izdelali delavci TOZD »Energetika in vzdrževanje«. Ta stroj je po obliki in funkcionalnosti enakovreden tovrstnim uvoženim strojem.

Prvi rezultati — stroj je v obratovanju že 14 dni — že kažejo, da nova pridobitev v apreturi izpolnjuje pričakovanja.

Direktor razvojne službe, tovariš Bernat nam je povedal, da je prišlo do pobud za izdelavo omenjenega stroja prav na podlagi 5-letnega planiranja povečane proizvodnje v tkalnici. Iz omenjenih planov tudi nujno sledi

razširjena obdelovalna linija za pliš v apreturi. Zaradi omejenega prostora v oddelku apreture je bilo treba razmišljati, kako bi bilo mogoče »pomanjšati« raztepalni stroj tako, da bi kljub zasedbi manjšega prostora opravljal svojo nalogo enako kvaliteten kot npr. uvoženi stroji. Tov. Bernat je zasnoval prve skice, ki so jih v konstrukciji do podrobnosti obdelali in izdelali ter jih s pomočjo razvojne službe sproti izpopolnjevali in tesno sodelovali z delavci TOZD C. Naloga slednjih je bila — dejansko izdelati nov stroj. Treba je poudariti, da so vsi, ki so kakorkoli sodelovali pri izdelavi novega raztepalnega stroja dobro sodelovali in

tvorno prispevali k uspešni funkcionalni rešitvi raztepalnika. Še posebej je treba omeniti posrečeno rešitev ugraditve reduktorjev v ozko odmerjeno ogrodje stroja.

»V TOZD C so že v polnem teku dela za izdelavo še treh enakih strojev z vsemi pripadajočimi odsesalnimi napravami«, nam je povedal tovariš Tekavec, direktor TOZD C.

V omenjeno linijo novih strojev v apreturi bo vključen tudi novi strižni stroj, ki pa ga bomo uvozili. Tovariš Bernat nam je še povedal, da bodo obenem v TOZD C izdelali stroj za polaganje lasu, pri čemer bo tudi potrebno domisliti najprimernejšo

»pomanjšano« varianto, ki pa bo enako funkcionalna.

V TOZD B so nam zatrdili, da so z novim strojem izredno zadovoljni, zlasti še, ker je bilo ozko grlo že kar nevdržno in ker so delavci TOZD C stroj resnično izdelali v najkrajšem možnem roku. Delavci TOZD B se zato zahvaljujejo razvojnemu oddelku — tovarišu Bernatu in delavcem TOZD C za posrečeno in pravočasno izdelan nov stroj ter se jim za izdelavo novih načrtovanih strojev priporočajo, da bodo prav tako izdelani v rokih, češar bodo posebno veseli tisti delavci v TOZD B, ki morajo sedaj zaradi ozkega grla delati vse sobote in nedelje.

B. Ž. J.

Pridobivanje dohodka s svobodno menjavo dela

Zakon o združenem delu določa, da delavci v družbenih dejavnostih in v delovnih skupnostih skupnih služb pridobivajo dohodek s svobodno menjavo dela. Zanj je značilno, da se dohodek ne pridobiva dosledno po tržnih načelih, ampak po družbeno dogovorjenih oziroma samoupravnih normativih za cene storitev. Bistven pogoj za odločanje s strani uporabnikov storitev je torej, da so uporabniki seznanjeni z dosedanjimi višino dohodka za posamezne oblike zadovoljevanja skupnih in splošnih družbenih potreb, kakšna sta sedanja kvaliteta in obseg storitev ter kaj naj bo jutri.

Ker gre za odločanje, koliko iz dohodka je treba nameniti zadovoljevanju teh potreb, koliko naj bo čistega dohodka, je očitno, da je treba doseči aktiven odnos TOZD v samoupravnem spoznavanju o svobodni menjavi dela.

Zato morajo imeti vsi, ki pridobivajo dohodek s svobodno menjavo dela, samoupravno sprejet program svoje dejavnosti. Iz programa morata biti razvidna kvaliteta in obseg storitev, kdaj in kako bodo opravljene, pričakovani učinek glede na uporabni-

ke storitev, količina dohodka, ki je potrebna za izvedbo programa in koliko delavcev je potrebno za opravljanje dejavnosti.

V naši delovni organizaciji smo združili v skupne službe naslednja dela in naloge: gospodarsko-finančna, tehnična, razvojna, kadrovska splošna, kontrola kakovosti, elektronsko obdelavo podatkov, prodajna in nabavna. Službe, ki opravljajo ta dela in naloge, pripravijo vsakoletni program dejavnosti, ki jih bodo

opremile za potrebe temeljnih organizacij in delavci TOZD na osnovi sprejetih programov prispevajo del dohodka za opravljanje teh skupnih del in nalog.

Tudi v letošnjem letu bomo pri sprejemanju planov za leto 1978 razpravljali o planu del in nalog skupnega pomena, v začetku prihodnjega leta pa bomo ob zaključnem računu ugotavljali, kako so bile opravljene planirane naloge za letošnje leto.

K. V.

ZAHVALA

Moja prisrčna zahvala vsem sodelavkam, sodelavcem ob priliki odhoda v pokoj.

Posebna zahvala še vsem, ki so se oddolžili z lepim darilom.

Francka Snoj

Draga naša Nataša!

Nikdar si nismo mogli predstavljati, da se bomo morali poslovljati od tebe na tako mrzlem in turobnem kraju. Jesen se je tiho naselila v ta naš čas in vsi smo te pričakovali veselo, ko si se komaj ne dolgo tega vrnila med sodelavce s porodniškega dopusta. Delo in vsakdanji opravki in nezadržan tempo življenja nam le malokdaj ponudita priložnost, da bi se med seboj pogovorili. Vsakdo nosi sam s seboj breme svojih osebnih težav in tako je bilo tudi s teboj.

Deset let že mineva, odkar si stopila v našo sredo, vedno pridna, prizadevna in skrbna sodelavka. Kaj lahko človek reče ob tako pretresljivem dogodku, saj beseda je težka in okorna. Vendar — korak je storjen, poti najzaj ni.

Kdo bi natančno vedel, kako ti je življenje tkalo tako mračno in nelepo usodo? Si preveč pričakovala od življenja, si bila pre-

stroga do sebe in okolice, ki te je obdajala. Kdo bi to vedel?

Morda si bila prešibka, da bi zmogla vse naloge, ki si si jih zadala. Morda so korenine tvojih bolezni izšle iz rane mladosti, ko si še mlada izgubila mamo. Kdo ve?

Težko sta si z možem uredila lastno stanovanje. Marsičemu si se morala odrekat, da si lahko prispevala k ureditvi vajinega doma. In to ravno v letih, ko mlad človek od življenja marsikaj pričakuje, ko želi biti upoštevan, sposoben, zaželen in lep za svoje bližnje in okolice.

Morda nisi znala sprejeti ponujene roke? A kaj bi se še spraševali. Svojo skrivnost in stisko si odnesla s seboj. S seboj, v ta žalostni jesenski dan — najbrž je to res usoda.

Toda bolečina, ki za teboj ostaja, ni le današnja. Ta bo še dolgo in skeleča, ta bolečina nas za-

deva vse prav tako, kot tvoje nesrečno dejanje. To sta tvoja otroka.

Krhka in drobna, mirna in vase zaprta, kot se te vsi spominjamo, odhajaš od nas. Tisti, ki smo s teboj sodelovali in vsi, ki so te poznali, te bomo pogrešali.

Vedno smo cenili tvoje delovne napore, a zdi se, da si tega nisi bila v svesti.

Mi obračamo, a življenje obrne — kako preprosta in hkrati tisočera resnica je to.

Besed v tolažbo najbližjim, ki si jih v žalosti zapustila, je težko najti.

Besede so papirnate, prazne, bolečina pa nima imena.

Tvoji sodelavci, delovni tovariši in vsi, ki so te poznali, bomo v svojih srcih ohranili nate drag spomin, ti pa si našla na tistem tistem kraju svoj zadnji mir.

Iz desetletnega načrta izgradnje cest v Ljubljani

Strokovna služba Republiške skupnosti za ceste je vodila v imenu skupščine mesta Ljubljane vse investitorske posle do ustanovitve SIS za izgradnjo cest v Ljubljani. V letu 1974 in 1975 so bili izdelani idejni projekti za celoten sistem cest, predviden v 10-letnem programu izgradnje cest. Dodatno k temu pa so bile izdelane tudi idejne študije variant avtoceste v trasi t. i. Gameljške in Mengeške variante.

V skladu s sprejeto prioriteto gradnje cest po 10-letnem programu (seja Skupščine mesta Ljubljane, oktober 1974), je strokovna služba Republiške skupnosti za ceste naročila izdelavo potrebne lokacijske dokumentacije in glavne projekte ter zahtevala izdajo lokacijskega dovoljenja za Karlovški most in Celovško cesto I. (odsek Žibert—Kosmačeva), za Prešernovo cesto ter za mestno obvožno cesto na odseku Črnuče—Tomačevo—Dolgi most pa je sprožila postopek za spremembo GUP iz l. 1966 in postopek za pridobitev lokacijskih smernic.

Po prvotno načrtovani dinamiki bi morali zgraditi v prvi etapi: Karlovški most v letih 1975—1976, Celovško cesto (I. etapo) v letih 1975—1976, Prešernovo cesto v letu 1975 ter obvožno cesto Črnuče—Dolgi most v letih 1977—1979. V drugi etapi pa bi morali zgraditi: Celovško cesto (II. in III. etapo) v letih 1976—1977, Tržaško cesto v letu 1978, Titovo cesto v letu 1979, Masarykovo cesto v letih 1980—1981, Vilhanjevo cesto v letih 1978—1979, Litijsko cesto v letih 1977—1978, Poljansko cesto v letih 1977—1978, Jarško cesto v letu 1978, Zaloško cesto v letu 1977 (I. etapo) ter v letih 1982—1983 (II. etapo) Linhartovo cesto v letih 1981—1982, Topniško v letu 1981 in Nje-goševo v letih 1979—1981.

STANJE DEL NA POSAMEZNIH OBJEKTIH IN VZROKI ZA NJIHOVO ZAKASNITEV

Karlovški most

Dne 20. 1. 1975 je izdelala strokovna služba Republiške skupnosti za ceste informacijo o izboru variante, po kateri naj se zgradi Karlovški most in tamkajšnje cestno vozlišče. Informacija je predložila Izvršnemu svetu Skupščine mesta Ljubljane s prošnjo, naj predlagano varianto sprejme ter da soglasje k naročilu glavnega projekta Karlovškega mostu in k izdelavi lokacijske dokumentacije.

S pogodbo je bila pri Ljubljanskem urbanističnem zavodu naročena izdelava lokacijske dokumentacije in dne 19. 8. 1975 bila predložena Republiškem sekretariatu za urbanizem s prošnjo, da naj izda lokacijsko dovoljenje.

Dne 23. 7. 1975 je bil z dodatkom št. 2 k pogodbi naročen pri podjetju Projekt — nizke gradnje, glavni projekt celotnega cestnega vozlišča ob Karlovškem

mostu in glavni projekt za predstavitev vseh komunalnih naprav, vključno s predstavitevjo doljenjske železniške proge.

Ker jeseni leta 1975 postopek za izdajo lokacijskega dovoljenja še vedno ni bil končan in ker je kazalo, da se bo zavlekel tudi v leto 1976, je strokovna služba Republiške skupnosti za ceste (z namenom, da bi prihranila čas in pospešila delo) dne 11. 9. 1975 razpisala licitacijo za gradnjo mostu. Načrt gradnje vsega kompleksa je razdelila v faze tako, da bi bilo možno graditi objekte po etapah. Dne 29. 12. 1975 je bil izbran ponudnik za gradnjo mostu, ki pa z deli ni mogel začeti vse do izdaje lokacijskega in gradbenega dovoljenja.

Lokacijsko dovoljenje je bilo izdano 10. 6. 1976, gradbeno dovoljenje pa 11. 10. 1976. Šele tedaj je torej lahko stekla gradnja objekta, ki pomeni prvo fazo gradnje celotnega kompleksa ob Karlovškem mostu.

Težave niso nastopale samo pri izdaji lokacijskega dovoljenja. Pojavljale so se ves čas tako pri projektiranju s kroničnim zamujanjem rokov pri oddaji projektov, kot pri vedno novih zahtevah, ki so jih postavljale organizacije in posamezniki, ki so dajali soglasja ali postavljali pogoje za gradnjo objekta (občina Moste, Center in Vič, krajevne skupnosti Krim—Rudnik, Ig, Golo—Zapotok, Ljubljanski urbanistični zavod, Republiški sekretariat za urbanizem, Mestna otroška bolnišnica, železnica, podpisani 350 občanov proti gradnji objekta, tožbe občanov na vrhovnem sodišču, itd.).

Težave pa so tudi pri sami gradnji objekta. Dolžina pilotov, potrebnih za temeljenje mostu, se je na levem bregu Grubarjevega prekopa podaljšala od 25 m na 40 m, ker Zavod za raziskavo materiala in konstrukcij ni pravilno ovrednotil rezultate geoloških raziskav. Gradbeno podjetje Gradis, ki je izvajalec gradbenih del na mostu, vse doslej ni do konca izdelalo vseh detajlov izvedbenega projekta mostu. Pojavljajo se še težave pri odkupu objektov, ki sedaj že vplivajo na sam začetek del II. faze.

Močno so se povečali tudi investicijski stroški za gradnjo; predvidena vrednost v investicijskem programu (november 1975) znaša 166.661.107 din, predvidena vrednost v glavnem projektu (december 1976) 196.768.445 din, vrednost po licitaciji marca 1977. leta pa 249.924.951 din.

Takoj po izdelavi glavnega projekta za II. fazo gradnje kompleksa Karlovškega vozlišča (spomladi 1977) so bila zahtevana soglasja vseh prizadetih organov in organizacij. Soglasja so namreč potrebna za pridobitev gradbenega dovoljenja. Razčistiti je treba še vprašanje odškodnine za objekt Otroške bolnice, odškodninski zahtevek Streleske zveze, stališče Republiškega sekretariata za urbanizem do projekta urbanistične ureditve kompleksa ob Karlovškem mostu ter do

nadomestnih prostorov za postajo Ljudske milice in frizerski salon na Hradeckega 2.

GRADNJA CELOVŠKE CESTE — ODSEK ŽIBERT—KOSMAČEVA

Idejni projekt Celovške ceste je bil izdelan leta 1973. Tedaj je bila izdelana tudi lokacijska dokumentacija in sprožen lokacijski postopek. S pogodbo je bil v januarju 1976 naročen glavni projekt ceste, katerega izdelava pa je bila vezana na zahteve lokacijskega dovoljenja.

Februarja 1976. leta je Republiški sekretariat za urbanizem vrnil lokacijsko dokumentacijo ter zahteval novelacijo in dopolnitev. Dne 23. 8. 1976 je bila omenjena dokumentacija dopolnjena in dostavljena Republiškem sekretariatu za urbanizem, lokacijsko dovoljenje pa je bilo izdano v dveh delih, in sicer: lokacijsko dovoljenje za rekonstrukcijo Celovške ceste na odseku Žibert—Kosmačeva (dne 20. 10. 1976) in lokacijsko dovoljenje za ureditev dostopov do posameznih zemljišč in objektov (dne 29. 12. 1976).

Glavni projekt ceste je bil oddan dne 3. 3. 1977. Glavni projekti predstavitev komunalnih vodov pa še niso v celoti oddani kljub rokom, ki so potekali že v januarju letos. Vzroki za zamudo pri oddaji projektov so različni. Na projekte ceste je vplival nedodelan projekt urbanistične ureditve okolice in opreme ceste. Prav tako še niso dokončno izgotovljeni projekti komunalnih vodov, ki jih izdelujejo komunalne organizacije; te so obenem tudi lastnik vodov in sprememb in so se pojavljale v lokacijskem postopku ter pri zahtevah posameznih komunalnih organizacij.

Pogodba o pripravi zemljišča za gradnjo je bila sklenjena s podjetjem Standardinvest dne 5. 5. 1976. Odkupi zemljišč so se začeli takoj po podpisu pogodbe in so doslej opravljene približno 70-odstotno.

Investicijski stroški po investicijskem programu znašajo 89.032.406 din, po glavnem projektu pa 32.611.310,65 din (brez komunalnih vodov, odkupov in podražitev).

Investitorske posle prevzema s pogodbo med SIS in Republiško skupnostjo za ceste, SIS za izgradnjo cest v Ljubljani.

GRADNJA PREŠERNOVE CESTE

V letu 1974 in 1975 sta bili izdelani dve varianti za rekonstrukcijo Prešernove in Levstikove ulice tako, da se obe uredita za eno smer ter imata po tri vozne pasove. Na pobudo Republiškega sekretariata za urbanizem je bila leta 1975 izdelana še varianta izgradnje ceste ob železnici za eno vozno smer in študija ekoloških vplivov prometa na okolje, vključno s prognozo za vse obdelane variante.

Znano je stališče Krajevne skupnosti Gradišče, ki je bila v začetku proti kakršnemukoli

gradbenemu posegu na trasi Prešernove ceste ali Levstikove ulice. To stališče in znana polemika o umestnosti realizacije 10-letnega programa cest v Ljubljani, ki so jo sprožile Zveza in društvo arhitektov in Urbanistično društvo SRS, je zavrla nadaljnje projektiranje in postopke za več kot eno leto. Vprašanje izvedbe rekonstrukcije Prešernove ceste se je premaknilo z mrtve točke šele v novembru 1976, ko je Ljubljanski urbanistični zavod prevzel izdelavo študije za urbanistično in prometno ureditev rekonstrukcije Prešernove ceste po varianti Prešernova—Levstikova. Dne 8. 7. 1976 je izvršilni odbor Republiške skupnosti za ceste sprejel investicijski program rekonstrukcije po opisani varianti, dne 20. 5. 1976 pa je sprejela sklep o sprejetju te variante tudi Skupščina SIS za izgradnjo cest v Ljubljani.

Strokovna služba Republiške skupnosti za ceste je podala uvodne pripombe k zasnovi izgradnje ceste po novi varianti. Končno mnenje pa bo lahko podala tedaj, ko bodo na voljo vsi parametri, potrebni za podrobno valorizacijo variant.

V skladu s sklepom, sprejetim na koordinacijskem odboru dne 18. 1. 1977 in s koncipirano pogodbo, ki jo bosta podpisali Republiška skupnost za ceste in SIS za izgradnjo cest v Ljubljani prevzema investitorske posle za Prešernovo cesto SIS, s tem pa tudi vsa dela, ki jih je treba pred izgradnjo, med izgradnjo in po izgradnji ceste opraviti. Začetek gradnje pa je možen jeseni 1977. leta.

MESTNA OBVOŽNA CESTA

V januarju 1975. leta je bil izdelan idejni projekt za mestno obvožno cesto okrog Ljubljane (Črnuče—Tomačevo—Dolgi most—Rudnik—Šmartinska cesta—Tomačevo). Za njen severozahodni del (odsek Črnuče—Tomačevo—Dolgi most) je bila opravljena tudi predlokacijska razprava, ki je tedaj potrdila tako koridor, kot standard omenjene ceste. V januarju lani je bila pripravljena projektna naloga in pogodba za izdelavo glavnega projekta ceste, ki pa ni bila uresničena zaradi znane polemike že prej omenjenih organizacij. Le-te so zahtevale, naj se spremeni trasa mestne obvozne ceste in njen standard. Zgradili naj bi štiripasovno mestno cesto s semafor-skimi križanji v nivoju. To bi pomenilo povsem nov koncept ceste, nov idejni projekt in novo zasnovo programa ljubljanskih cest v celoti. Polemike o tem so bile končane šele lani; s tem pa je bila podana tudi možnost za nadaljevanje investicijskih predel.

Leta 1974 je bila izdelana strokovna študija za severozahodni del mestne obvozne ceste ter januarja leta 1976 dostavljena Mednarodni banki za obnovo in razvoj. Banka je potrdila prejem študije, v sporazumu z Zveznim izvršnim svetom pa je odložila njeno obravnavo na čas, ko bo pregledovala projekte za 9. posojilo Jugoslaviji (predvidoma v letu 1978—1979).

Strokovna služba Republiške skupnosti za ceste je predlagala Skupščini mesta Ljubljane spremembo Generalnega urbanističnega plana na površinah, ki jih

zadeva mestna obvozna cesta in ki doslej niso bile namenjene za gradnjo cest. Postopek spremembe GUP je bil začel januarja letos.

Potek severozahodnega dela mestne obvozne ceste je ostal od prvih zasnov, podanih v idejnem projektu v bistvu nespremenjen, pač pa se je bistveno spremenil sistem priključkov in deviacij. Z izborom variante za priključitev gorenjske avtoceste na mestno obvozno cesto bo možno dokončno definirati projektno nalogo in oddati v izdelavo njen glavni projekt.

Ne glede na nekatere posameznosti, ki so se v tem času spremenile, si je strokovna služba Republiške skupnosti za ceste prizadevala začeti postopek priprave zemljišč za gradnjo. Pozvala je podjetja iz občin Bežigrad, Šiška in Vič k oddaji ponudb za pogodbe, s katerimi se bo začel postopek za odkupe. Evidentirane so vse zgradbe, ki jih bo treba porušiti vzdolž ceste, izvršena pa so tudi nekatera začetna dela, potrebna za izdelavo glavnega projekta (geologija in geomehanika, zakoličenje osi, pd.).

Pri iskanju možnosti za priključitev gorenjske avtoceste na mestno obvozno cesto sta bili obdelani tako imenovana Mengeška in Gameljska varianta (zadnja s posebnim priključkom gorenjske vpadnice ob gorenjski železniški progi). Glede na predlog Ljubljanskega urbanističnega zavoda, naj bi preiskali tudi možnost za sistem avtocest vzdolžno od Ljubljane, je bil v novembru 1976 sprejet sklep, naj ta zavod do konca decembra 1976 izvede prostorsko, urbanistično, gradbeno-tehnično in prometno analizo ter poda predlog za izbor variante za priključek gorenjske avtoceste najkasneje do konca l. 1976. LUZ je to nalogo delno opravil ob pomoči strokovne službe Republiške skupnosti za ceste in podjetja »Projekt nizke gradnje« šele v marcu letos za oddajo poročil z naslovom »Rezultat vrednotenja variant avtocestnih sistemov v ljubljanskem prostoru«. V tem poročilu predlaga izgradnjo gorenjske avtoceste na relaciji Kranj—Smartno—Šentvid—Koseze—Dolgi most. Potrebna je družbena verifikacija tega predloga, potrditi pa ga morajo tudi Re-

publiška skupnost za ceste, mestna skupščina in zainteresirane ljubljanske občinske skupščine. Glede na navedeno je možno izdelati glavni projekt mestne obvozne ceste na odseku Črnuče—Tomačevo—Dolgi most do septembra 1978, lokacijsko dokumentacijo do konca leta 1977 in pridobiti v letu 1978 lokacijsko dovoljenje, pridobiti vsa potrebna zemljišča do konca leta 1978 ter začeti z gradnjo v letu 1979, če Mednarodna banka za obnovo in razvoj odobri potrebno posojilo.

Investicijska vrednost okoli 20 km dolge trase znaša 1.440 milijonov din.

Trasa južne obvoznice, ki je bila obdelana v idejnem projektu leta 1974, je povzročala urbanistične konflikte in zahtevala težavno in drago začasno priključevanje na Dolenjsko cesto in pri Rudniku.

Septembra lani je Republiška skupnost za ceste izdelala predlog za novo varianto južne obvoznice; le-ta skoraj premočrtno povezuje razcep Kozarje z Rudnikom (dolina Malence). Trasa

obvoznice bo potekala južno od zazidalnih površin tako imenovane Sibirije ter Rakove Jelše in Perrucijeve ceste ter severno od sotočja Ljubljanice in Išice.

Meseca oktobra je RSC zaprosila LUZ za izdelavo gradiva za presojo in utemeljitev poteka novo predlagane trase južne obvoznice, kar naj bi bila osnova za izdelavo lokacijske dokumentacije in projekta za pridobitev gradbenega dovoljenja. Sočasno je naročila pri Geološkem zavodu geotehnično poročilo za novo traso, ki je bilo v mesecu januarju tudi izdelano.

Novembra, ko je bilo sproženo vprašanje sistema avtocest v Ljubljani, je bil z izdelavo študije vrednotenja sistemov avtocest tudi razčiščen potek trase južne obvoznice.

Potek trase vzhodne obvozne ceste še ni bil posebej obravnavan. Poleti letos je bil njen potek prediskutiran z občino Moste-Polje in Ljubljanskim urbanističnim zavodom, obenem pa določen tudi njen potek po verjetno novem koridorju.

po FI

Kako se zavarujemo pred požari

(IZ GLASILA NOVOTEKSA)

Nadaljevanje

— Požar podstrešja

Požar, ki nastane na podstrešju, največkrat pride še v strešno konstrukcijo. Tu so najugodnejši pogoji za hitro razširitev, ker je polno prahu in številne navlake, ki jih vedno odlagamo po podstrešjih.

KAKO SE ZAVARUJEMO PRED POSLEDICAMI POŽARA?

Skozi zadimljeno stopnišče moramo iti ob zidu in ne ob ograji.

Vrata prostora, kjer je izbruhnil požar, moramo odpreti previdno, pri čemer z nezavaranano roko ne smemo prijeti za kljuko ali druge kovinske predmete, da se ne opečemo. Ko vrata odpiramo, se moramo zakloniti za njimi, da ne bi ogenj bruhnil v nas. Oken ne smemo odpirati, ker bo dotok svežega zraka ogenj še bolj razkuril, kar nam otežkoča delo.

V zaprtem prostoru, kjer se je nabral dim, se gorečemu predmetu približamo kleče. Zrak pri tleh je manj zadimljen in tako nas bo dim manj dušil. Po prostoru se gibljemo ob zidu.

Ce je nevarnost, da se bodo zgoreli predmeti združili, se je treba umakniti pod podboje vrat ali pa na drugo varno mesto.

Ogenj se lahko neopazno razširi pod podom in oslabi mednadstropno konstrukcijo. Zato je treba biti previden in preveriti moč te konstrukcije, preden se napotimo proti sredini prostora.

Čim se nam pri gašenju požara vname obleka, se hitro zavijemo v odejo ali rjuho, se povlijamo pot leh ali odvržemo goreče dele obleke in jih pogasimo s teptanjem.

Če se nam pri gašenju požara vnamejo lasje, sežemo vanje z rokami in si jih potegnemo navzdol. Tako pogasimo ogenj in preprečimo opekline.

PRIROČNA SREDSTVA ZA GAŠENJE POŽARA

Čeprav gasilska tehnika vidno napreduje in ima vedno bolj učinkovite naprave in gasilna sredstva, moramo upoštevati tudi dejstvo, da so lahko tudi priročna sredstva za gašenje enako učinkovita pri manjših požarih.

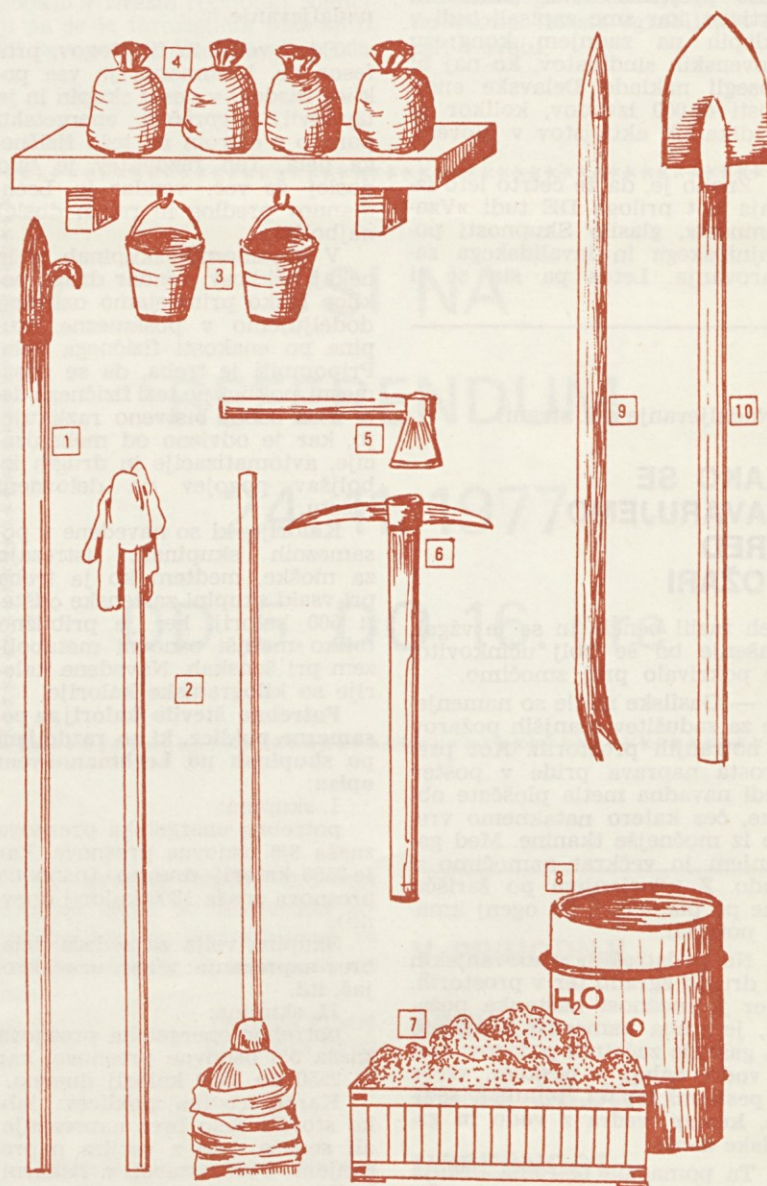
— Suh pesek, spravljen v vrečicah in manjših zabojih, uspešno zaduši vse tiste požare, ki se širijo po tleh, od požarov trdnih snovi, vnetljivih tekočin do požarov, ki smo jih uvrstili v skupino D.

— Vedro kot napravo za prenašanje vode lahko uporabimo pri gašenju začetnega požara, kadar je treba vodo hitro prenašati na ustrezno razdaljo. Kadar ni na razpolago drugih tehničnih sredstev, lahko organiziramo verižni sistem: podajanje veder iz roke v roko.

— Vodovodna pipa z gumijasto cevjo primerne dolžine in premera vsaj 8 mm je tako rekoč miniaturni zidni hidrant, še posebno uspešen pri gašenju manjših požarov, če je v vodovodnem omrežju vsaj 2 atm. pritiska.

— Različna pokrivala, preginjala, odeje, preproge in večje krpe lahko uspešno uporabimo pri gašenju osebe, ki jo je zajel ogenj; pri gašenju avtomobilskega motorja, manjših kosov pohištva, posteljnine ali če se je po

(Nadaljevanje in konec na naslednji strani)



1 POŽARNI KAVELJ 2 POŽARNI METLI 3 VEDRI
4 VREČE S PESKOM 5 SEKIRA 6 KRAMP 7 PESEK
8 VODA 9 LOMILKA 10 LOPATA

Predstavljamo vam »Delavsko enotnost«

Bogat program založbe DE in drugih njenih dejavnosti.

Letos DELAVSKA ENOTNOST, glasilo Zveze sindikatov Slovenije praznuje 35-letnico izhajanja. Ob jubileju je prav, da nas spoznate, da se seznanite z našimi dejavnostmi in našimi prizadevanji, da bi glasilo slovenskih sindikatov še bolj približalo članstvu.

Vsi v uredništvu in tisti, ki smo kakorkoli povezani z Delavsko enotnostjo, se nenehno trudimo, da bi bil časnik predvsem glasilo tistega dela sindikalnega članstva, ki ima aktiven odnos do smotrov in nalog slovenskih in jugoslovanskih sindikatov. Novi vsebinski koncept, ki smo ga začeli uveljavljati pred dvema letoma, v znatni meri že odseva naša hotenja. O tem priča tudi stalno naraščanje števila bralcev in naročnikov; v dveh letih se je naklada skoraj podvojila. Danes že tiskamo 40.000 izvodov, kar se prej še ni zgodilo. Naša prizadevanja pa veljajo temu, da bi Delavsko enotnost prejemal vsak sindikalni aktivist, kar smo zapisali tudi v sklepih na zadnjem kongresu slovenskih sindikatov, ko naj bi dosegli naklado Delavske enotnosti 60.000 izvodov, kolikor je sindikalnih aktivistov v Sloveniji.

Znano je, da že četrto leto izhaja kot priloga DE tudi »Vzajemnost«, glasilo Skupnosti pokojninskega in invalidskega zavarovanja. Letos pa sta se ji

pridružili še dve prilogi, in sicer »DELEGATSKI OBVEŠČEVALEC« Zdravstvene skupnosti Slovenije in »SINDIKALNI POROČEVALEC« republiškega sveta ZSS.

Naša prizadevanja pa gredo zdaj tudi v smeri, da bi po novem letu DE začela izhajati dvakrat tedensko. Tako bi postalo informiranje sindikalnega članstva še bolj aktualno in učinkovito.

Ob tej priložnosti bi vam radi predstavili tudi druge naše dejavnosti.

Najprej nekaj o naši založbi. Osnovna dejavnost založbe je izdajanje sindikalne literature (najbolj znana je zbirka knjižnica SINDIKATI) ter sociološke in družboslovne literature. Med deli, ki smo jih izdali doslej, naj omenimo HIERARHIJO, INVEN-

TIVNO DEJAVNOST V ZDRUŽENEM DELU, EVROPSKO VARNOST IN SODELOVANJE in druge. Tik pred izidom iz omenjene zbirke pa so dela docente dr. Ane Kranjc IZOBRAŽEVANJE — NAŠA DRUŽBENA VREDNOTA, dr. Firdusa Džinića VEDA O KOMUNICIRANJU in mag. oec. Lojzeta Sočana POT V GOSPODARSKO RAZVITOST SLOVENIJE.

Občasno naša založba izdaja tudi druga knjižna dela. Med njimi naj omenimo najpopolnejšo foto-monografijo »LJUBLJANA«, ki smo jo natisnili v nakladi 20.000 izvodov, v slovenščini, angleščini in nemščini. V okviru založbe sodijo še izdaje Zveze kulturnih organizacij Slovenije in pa Servis za izdajanje tovarniških glasil. Trenutno pomagamo pri izdajanju in pri ure-

janju že 14 tovarniških glasilom.

Ob koncu še tole: letos smo v Tavčarjevi ulici 5, v Ljubljani odprli prenovljeno knjigarno in prodajno galerijo. V njej je moč dobiti vso družboslovno in sociološko literaturo, ki izhaja v Jugoslaviji, vse jugoslovanske dnevnike, tednike in številne tuje časopise ter revije ter originalne slike slovenskih in jugoslovanskih samorastnikov. V knjigarni sprejmejo slike tudi v okvirjenje. Če pa želite, da vam natisnemo, ali posredujemo kakršenkoli komercialni tisk (kolektarje, prospekte, razglednice, tiskovine) ali izdelke za pisarniške potrebe (mape, etuije, albume ipd.), se prav tako lahko oglasite pri nas. Tudi to je ena izmed naših dejavnosti.

DE

Zdrava prehrana

nadaljevanje

Eden vodilnih fiziologov, profesor dr. Leehmann, je vse poklice razdelil v deset skupin in je ugotovil povprečno energetske porabe z ozirom na težo fizičnega dela. Teh razdelitev je bilo doslej že več, vendar je Leehmannov predlog in račun doslej najboljši.

V posameznih skupinah je le nekaj poklicev, vendar druge poklice lahko primerjamo oziroma dodeljujemo v posamezne skupine po enakosti fizičnega dela. Pripomniti je treba, da se posamezni poklici po teži fizičnega dela med seboj bistveno razlikujejo, kar je odvisno od mehanizacije, avtomatizacije in drugih izboljšav pogojev na delovnem mestu.

Kalorije, ki so navedene v posameznih skupinah, ustrezajo za moške, medtem ko je treba pri vsaki skupini za ženske odšteti 500 kalorij, ker je približno toliko manjši osnovni metabolizem pri ženskah. Navedene kalorije so kilogramske kalorije.

Potrebno število kalorij za posamezne poklice, ki so razdeljeni po skupinah po Leehmannovem opisu:

I. skupina:
potrebna energetska presnova znaša 8/6 osnovne presnove, kar je 2550 kalorij dnevno (osnovna presnova znaša 1800 kalorij dnevno).

Skupina velja za sedeča dela, brez naprežanja: pisar, urar, krojač, itd.

II. skupina:
potrebna energetska presnova znaša 9/6 osnovne presnove, kar je 2550 do 2950 kalorij dnevno.

Karakteristika poklicev: lahko stoječe delo brez naprežanja, ali sedeče delo z večjim naprežanjem: ročni stavec v tiskarni, knjigovez, vodilni nameščenev v uradu, zlatar, kemik v laboratoriju, optik, itd.

III. skupina:
potrebna energetska presnova znaša 10/6 osnovne presnove, kar je 2850 do 3150 kalorij dnevno.

Karakteristika poklicev: stoja ali hoja brez večjega fizičnega naprežanja ali sedeče delo z velikim naprežanjem: tkalka, prodajalec v trgovini, učitelj, arhitekt, frizer, inkasant, itd.

IV. skupina:
potrebna energetska presnova znaša 11/6 osnovne presnove, kar je 3160 do 3400 kalorij dnevno.

Karakteristika poklicev: ni sedečega dela, če pa sedi, med delovnim časom tudi hodi s prenašanjem težjih fizičnih bremen: čevljar, topilec pri elektro pečeh, gospodinjstva pomočnica, pleskar, avtomehaničar, veterinar, sprevodnik na vlakcu, itd.

V. skupina:
potrebna energetska presnova znaša 12/6 osnovne presnove, kar je 3450 do 3750 kalorij dnevno.

Karakteristika poklicev: normalna drža telesa ob velikem fizičnem naporu ali pa zmerno naprežanje pri neprimerni drži: kurjač, poklicni ribič, mesar, vrtnar, livar, steklar, natakar, itd.

VI. skupina:
potrebna energetska presnova znaša 13/6 osnovne presnove, kar je 3750 do 4080 kalorij dnevno.

Karakteristika poklicev: to je skupina težkih obremenitev: topilec cinka, dvigalec bal grobe preje (brez avtomatizacije in mehanizacije dela), kamnosek, mizar, gradbeni delavec.

VII. skupina:
potrebna energetska presnova znaša 14/6 osnovne presnove, kar je 4050 do 4350 kalorij dnevno.

Karakteristika poklicev: neprimerna drža s težjimi obremenitvami: krovec, zidar, kovač, vozničar, viličarja, tesar, itd.

VIII. skupina:
potrebna energetska presnova znaša 15/6 osnovne presnove, kar je 4350 do 4650 kalorij dnevno.

Karakteristika poklicev: neprimerna drža s težjimi obremenitvami: žagar, valjar v železarni, z uporabo lastne fizične sile, ročni kovač verig itd.

IX. skupina:
potrebna energetska presnova znaša 16/6 osnovne presnove, kar je 4650 do 4950 kalorij dnevno.

Karakteristika poklicev: težki fizični napor ob nepravilni prisilni drži: delavec v kamnolomu, rudar, gozdni delavec, profesionalni športnik.

X. skupina:
potrebna energetska presnova znaša 17/6 osnovne presnove, kar je 4950 do 5000 kalorij dnevno.

Karakteristika poklicev: to so najtežja fizična dela: progovni delavci, ki ročno prenašajo tračnice, kopači in vrtalci v rudniku ter vrtalci trdnih snovi.

RAZMERJE MED METABOLNIMI SNOVI

Med metabolne snovi nujne za človekov obstoj štejemo beljakovine, ogljikove hidrate (sladkorje in maščobe), ki jih mora vsebovati vsakodnevna prehrana. Razmerje med njimi ni za vsakega človeka enako. Razmerja so drugačna za dojenčka, zopet drugačna za šolsko in predšolsko mladino, za športnike, drugačna za delavsko populacijo, ki porabi največ fizičnih in psihičnih sil in zopet drugačna v razmerjih starostnih skupin ljudi. Ko omenjam prehrano delavcev, navajam ustrezna medsebojna razmerja energetskih snovi, ki pa so potrebne popravka zaradi značajna in teže dela.

Celotna prehrana delavcev naj v dnevnem obroku zajema: beljakovine: 15% celotne kalorične vrednosti,

ogljikovi hidrati: 50—60% celotne dnevne kalorične vrednosti, maščobe: 30—35% celotne dnevne kalorične vrednosti prehrane.

Pod pogoji normalne prehrane služijo beljakovine samo kot gradbeni material za strukturo celic organov in tkiv, niso pa beljakovine energetsko sredstvo. To se pravi, vsi delavci rabijo enako količino beljakovin. Količina beljakovin odstopa le v odvis-

(Nadaljevanje z 9. strani)

KAKO SE ZAVARUJEMO PRED POŽARI

tlih razlil bencin in se je vžgal. Gašenje bo še bolj učinkovito, če pokrivalo prej zmočimo.

— Gasilske metle so namenjene za zadušitev manjših požarov v notranjih prostorih. Kot preprosta naprava pride v poštev tudi navadna metla ploščate oblike, čez katero natakamo vrečo iz močnejše tkanine. Med gašenjem jo večkrat namočimo v vodo. Z udarjanjem po žarišču (ne po plamenu), bo ogenj kmalu ponehal.

Na podstrešjih stanovanjskih in drugih zgradb ter v prostorih, kjer je možnost nastanka požara, je treba namestiti komplete za gašenje začetnih požarov: sod z vodo, zabož s peskom, vreče s peskom, lopata, lomilka, sekira, kramp, vedra z vodo in gasilske metle.

Ta pomagala oziroma orodja so namenjena izključno za gašenje požara in se ne smejo uporabljati v druge namene. Navadno so predmeti iz tega kompleta obarvani z rdečo opozorilno barvo.

KONEC

nosti od človekove višine in aktivne mase telesa.

Kot energetsko sredstvo služijo beljakovine samo v skrajnem primeru, kot je težko stradanje. Takrat organizem, ko je porabil maščobne zaloge, uporablja tudi lastne beljakovine kot energetsko sredstvo, vendar ne na racionalen način. Maščobe in sladkorji služijo kot energetsko sredstvo, s katerim nadomeščamo pri delu izgubljeno energijo.

OGLJIKOVI HIDRATI — SLADKORJI

Sladkorji se najhitreje pretvorijo v energijo, ki jo rabimo za fizično delo. Vendar vse fizične energije ne moremo kriti s kalorijami, ki jih dajejo sladkorji. Če bi hoteli nadomestiti vso energijo za fizično delo s sladkorji (sem spadajo vse močnate jedi), bi bil rezultat presnovne funkcije zmanjšana delovna sposobnost. Za težja in težka fizična dela sladkorji ne morejo kriti vseh potreb po energiji. Pri delavcu, ki porabi 3000 kalorij dnevno, lahko nadomestimo le 1800 kalorij s sladkorji (ogljikovimi hidrati), 1200 kalorij pa z maščobami in beljakovinami. Z beljakovinami trdim zato, ker so v mesu, siru in mleku poleg satnih beljakovin vedno prisotne tudi maščobe. V primeru večje potrošnje energije — nad 3000 kalorij — nadomeščamo višjo energetsko potrebo le z maščobami, zato se poraba maščob pri težkih delih lahko poveča od 2 do 5-krat.

Maščob dodamo toliko, kolikor je potrebno za nadaljnje kritje potrošene energije. Prekomerno povečanje maščob pa kvvari trebušno slinavko, povzroči škodljiv razvoj kislin v organizmu s težkimi posledicami, kvvari ožilje ter pospešuje arteriosklerotične procese.

Rekli smo, da zadostuje en gram beljakovin na 1 kg telesne teže. Z njimi ne nadomeščamo energije, ampak vzdržujemo stanje strukture organizma in vzdržujemo istočasno stalno količino dušika v tkivih in krvi, ki je potrebna pri vseh življenjsko važnih procesih. Izkušnje in tudi poziciji so nam doslej dokazali, da intelektualni delavci in težki fizični delavci rabijo več beljakovin in da je pri njihovem intenzivnem delu potrebno 2 gr beljakovin na 1 kg telesne teže. Pri intelektualnem delu je osnovna presnova manjša kot pri težkem fizičnem delu. Vendar je intelektualni delavec bolj občutljiv na pomanjkanje beljakovin, ker ne uživa toliko maščob kot težki fizični delavec, kajti slednji dobi med maščobami tudi nekaj beljakovin.

Pri tem, ko govorimo o vrednosti beljakovin, ki jih ne moremo pogrešati, ne smemo pozabiti na presnovo beljakovin in njenih ostankov, ki lahko kvarno vplivajo na že obbolele organe — posebno pri delavcih je treba vedno upoštevati beljakovinski minimum, optimum in maksimum. Delavcem, ki delajo pri visokih vročinah in v vročih obratih posebno priporočamo, da pred in med delom ne uživajo beljakovin ali pa se vsaj pridržujemo beljakovinskega minimuma. Običajno najdemo beljakovine med ogljikovimi hidrati. Razlog je naslednji: beljakovine večajo telesno toplotno, kar ni ugodno za delavce, ki delajo v abnormnem toplotnem okolju, v toplih obratih. Uživanje beljako-

vin naj bo v tem primeru navedeno na čas izven dela oz. po delu.

Pri težkih in težjih delih, ko je potrebno hitro nadomeščanje izgubljenih sil — predvsem pri kratkotrajnih naporih — ne pri kontinuiranih stalnih težkih fizičnih delih — nadomeščamo trenutno potrebo po kalorijah s sladkorji, ker so za 10% uspešnejši kot masti in to zato, ker se hitro pretvorijo v energijo, medtem ko pretvorba maščob v kalonije traja dolgo časa in ker organizem ogljikove hidrate mnogo lažje izkorišča kot maščobe. Pri kontinuiranih težkih delih pa kot omenjeno — lahko nadomeščamo kalonije samo z maščobami ker dajejo veliko več kalorij.

ZAŠČITNE SNOVI

Brez vode ni življenja. Telo porabi za vsak kg kalorij 1 cm³ vode. Všteta je tudi voda, ki jo vsebujejo hranila. Pri neugodnih pogojih dela nastopi znojenje. V tem primeru je treba vodo nadoknaditi, izguba 1 litra vode z znojenjem dovede do zmanjšanja delovne sposobnosti mišičja, še večje izgube vode pa povzročijo sušenje sluznic in okvaro centralnega živčevja. Pod našimi pogoji do tega ne pride, ker delavec lahko vodo nadomesti s pitjem tekočin v teku delovnega časa. Včasih so trdili, naj delavec pije naenkrat velike količine tekočine v »vročih« obratih in pri težkem fizičnem delu. Danes vemo, da je za organizem boljše piti večkrat manjše količine tekočine, da s tem sproti nadomešča izgubljeno vodo in si uspostavlja ravnovesje v telesu. Večje izgube vode pri znojenju povzročijo istočasno izgube natrijevega klorida, kar ima za posledico, da upade v organizmu tudi količina ostalih mineralov, ki so za ugodno počutje in zdravje nujno potrebni. Delavec v takem primeru postane razburljiv brez razloga, pojavijo se krči v mišicah, pri hujših izgubah tetanični krči, srce naglo utripa, apetit se manjša. To lahko preprečimo na ta način, da dodajamo pijačam v teku delovnega časa — čaju — na 1 liter 1 gr kuhinjske soli. Ker pa z znojem izgubimo tudi vitamine, je prav, če čaju, ki smo mu že dodali natrijev klorid, dodamo še C vitamin, s čimer smo zagotovili ravnotežje vode, mineralov in vitaminov v organizmu tudi v »vročih« pogojih in pri najtežjih fizičnih delih.

Se nadaljuje
Dr. Franc Pogačar

Zahvale

Ob smrti mojega očeta se zahvaljujem svojim sodelavcem in sindikalni organizaciji iz izrečena sožalja in podarjeno cvetje, ki ga je moj pokojni oče tako ljubil.

Posebno zahvalo sem dolžna generalnemu direktorju tovarišu Nebcu za izraženo sožalje.

Minka Pantar

Ob smrti moje drage mame se zahvaljujem delovni organizaciji za darovani venec in za spremstvo na njeni zadnji poti.

Stane Štamcar

Napoved vremena

(od 15. novembra do 15. decembra)

od 14. do 20. novembra

Po umiku zračnih gmot s področja Atlantika se bo zopet ustalilo mirnejše jesensko vreme.

S preusmeritvijo vetrov proti severu se bo dvignila temperatura in bodo jenjale jutranje megle.

od 21. do 27. novembra

Nagel prodor polarnega zraka bo zopet povzročil padec temperature.

Pršenje bo v nekaterih višjih legah prešlo v sneženje.

Ob obalah je pričakovati viharje.

od 28. do 30. novembra

V tem času je pričakovati pomirjenje vremena in porast temperature.

od 1. do 7. decembra

Aktivnost ciklona, ki je deloval v novembru, se bo zopet obnovila. Padec zračnega tlaka se bo širil od Atlantika in povzročal viharje z dežjem in snegom.

od 8. do 11. decembra

Nastop milejšega vremena, ki ga bodo povzročile vlažne zračne gmote z Atlantika — pričakovati je torej oblačnost z močno megljo. Okrog 10. viharno vreme.

med 12. in 15. decembrom

Nastopilo bo kritično vremensko obdobje z verjetnostjo viharjev, poplav in drugih elementarnih nezdov.

Anton Jesse

Zgodilo se je ...

Prejšnji mesec je zahodna Evropa doživela politično-teroristični »šok«, ki je zanj v prvi vrsti poskrbela znana anarhistična skupina Baader-Meinhof. Ob dogodkih v Zvezni republiki Nemčiji pa se je teroristični plaz sprožil še v sosednjih državah — zla-

sti v Franciji in na Nizozemskem.

Omenjeni dogodki so spravili na noge vso svetovno javnost in zato je tudi OZN dala na dnevni red zadnjega zasedanja problem terorizma (zlasti ugrabljanja letal) v svetu.

VSI NA REFERENDUM

24. 11. 1977

OD 5. DO 16. ure

V PRIHODNJI

ŠTEVILKI

BOMO OBJAVILI

USPEŠNOST

REFERENDUMA

Ob prerani izgubi najinega dragega očeta, se delovnemu kolektivu iskreno zahvaljujemo za izrečeno sožalje in darovani venec.

Darinka Žibert
in Marija Kren

Zahvaljujem se vsem članom vašega kolektiva, ki so pospremili mojega dragega očeta na zadnji poti, kakor tudi sindikalni organizaciji za poslani venec.

Pavle Jeras, sin



Laško

V »Volni« smo se pomenkovali z delavkami

Pred nedavnim smo obiskali delovno organizacijo »Volna« v Laškem, si ogledali vse njihove obrate in se tudi pogovarjali z nekaterimi delavkami o njihovem delu. Seveda nas je najbolj zanimalo, kako razmišljajo in načrtujejo ob predvideni združitvi z Dekorativno.

Tovariš Edi Cepuš, predsednik tamkajšnjega delavskega sveta je na našo željo prijazno zbral nekaj tovarišic iz proizvodnje in pisarn. Tako so se v majhni sobi, po prvih nelagodnostih ob spoznavanju predstavile tovarišice: Korberjeva, Krampuškova, Kerinova, Šipkova, Repičeva, Zabukovčeva in Škobernetova.

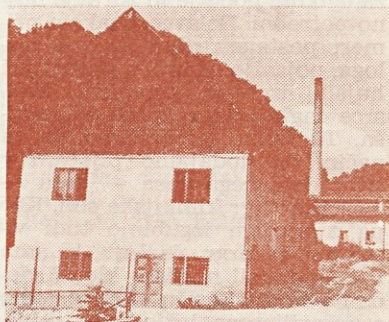
Sprva so tovarišice z vidnim nezaupanjem pričakovale morebitnih provokativnih vprašanj. Nam pa je šlo seveda le za to, da bi izvedeli, kako daleč so v »Volni« s seznanjanjem delavcev o možnostih združevanja z Dekorativno, kako poznajo, oziroma, kako so seznanjeni s sanacijsko investicijskim programom ter navsezadnje, da bi iz-

vedeli, kako živijo, delajo, kakšni so njihovi delovni pogoji in kaj si od združevanja obetajo.

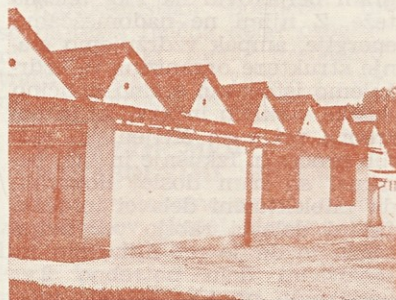
Led je prebil tovariš Cepuš in povedal, da so pravzaprav že vsi nekoliko utrujeni od nekajkratnih neuspešnih poizkusov sanacije. Sedaj so se začele oglašati tudi naše sogovornice in povedale, da se jim zdi, da so delavci v proizvodnji pač ves čas pridno delali in da ne nosijo krivde za nastali položaj. Dobro se zavedajo, da bodo z združevanjem povezane tudi precejšnje spremembe v delovnem procesu. Zlasti starejše med njimi so bile malce skeptične, kako se bodo prilagajale za delo na novih delovnih mestih.

»Pa tudi to bomo premostili«, so zatrjevale, »da bomo le zlezli iz sedanjih težav«.

Ko smo sogovornice vprašali, ali poznajo Dekorativno in ali so seznanjeni z vsem, kar prinaša združitev, so delavke povedale, da so dovolj dobro seznanjene in da od združevanja pričakujejo boljše delovne pogoje ter boljšo socialno varstvo.



Te stare stavbe pa ni več...



Tkalnica v »Volni« »pod bregom«...

