

KRALJEVINA JUGOSLAVIJA

UPRAVA ZA ZAŠTITU



INDUSTRIJSKE SVOJINE

Klasa 3 (3).

Izdan 1 juna 1935.

PATENTNI SPIS BR. 11650

Koczian von Gustav, Berlin — Schöneberg, Nemačka.

Zatvarač za pojaseve, odećne delove, torbice ili t. sl. koji se može podešavati.

Prijava od 22 juna 1934.

Važi od 1 oktobra 1934.

Traženo pravo prvenstva od 1 jula 1933 (Nemačka).

Pronalazak se odnosi na zatvarač, koji se može podešavati i koji služi za zatvaranje pojaseva, odećnih delova, torbica ili t. sl. Kod ovoga su na jednom delu predmeta koji treba da se zatvori predviđeni ispadi za držanje, preko kojih klizi zaprečni član u vidu navlake, sa kojim se drugi deo predmeta nalazi u vezi.

Kao ispadi za držanje su do sada bili predlagani glatki žičani ili limeni delići koji su postavljeni na kakvoj savitljivoj nosivoj traci. Prvenstveno su pri tome ovi žičani ili limani delovi čvrsto stezani na stisnutom srednjem delu nosive trake.

Poznati ispadi za držanje pokazuju različite nezgode. Tako pre svega oni ne pružaju potrebu mogućnost hvatanja za zaprečni član u vidu navlake, tako, da već pri malom naponu zatvarača zaprečni član u vidu navlake iskače iz ispada za držanje i zatvarač se tako nalazi otvoren. Ova se nezgoda primećuje kako kad su glatki žičani ili limani delovi čvrsto stegnuti na stisnutom srednjem delu nosive trake, tako, i kad su ovi direktno utvrđeni na nosivoj tački, pošto u oba slučaja glatki žičani ili limani delovi i suviše malo strče izvan nosive trake, da bi mogli pružiti dovoljnu izdržljivost za zaprečni član u vidu navlake. Dalje je skoro uvek potreban jedan naročiti nosivi deo za glatke žičane ili limane delove, koji opet mora biti postavljan na predmet koji treba

da se zatvara, ako delovi, kao kod kliznog zatvarača ne bivaju postavljeni na predmetu pri samoj izradi.

Ovim pronalaskom treba sve ove nezgode, koje postoje kod poznatih ispada za držanje, da budu odstranjene na taj način, što se ispadi za držanje izvode u vidu dugmeta. Kod zatvaranja zatvarača zaprečni član u vidu navlake nalazi čvrst oslonac na ispadu za držanje koji je izveden u vidu dugmeta, tako da i pri najvećem naponu zatvarača ovaj ne bi se otvarao. Dalje se za ispad za držanje, u vidu dugmeta, ne potrebuje nikakav naročiti nosivi deo, već ovi mogu biti postavljeni neposredno na predmet koji treba da se zatvara.

Zatvarač po pronalasku može naći primenu za mnogobrojne predmete.

Pomoću priloženog nacrtu predmet pronalaska je bliže objašnjen. Sl. 1 pokazuje zatvarač na jednom pojasu, u perspektivnom izgledu. Sl. 2 pokazuje zatvarač u izgledu odozgo. Sl. 3 pokazuje zatvarač u podužnom preseku. U sl. 4, 5 i 6 pokazani su naročiti oblici ispada u vidu dugmadi.

Na pojasu 1 je u redu jedan za drugim i u odredjenom razmaku jedan od drugoga postavljen izvestan broj ispada 2 za držanje u vidu dugmadi. Ispad 2 za držanje u vidu dugmeta ima vratni deo 2' i može biti utvrđen na pojasu 1, na primer

pomoću savijanja nastavaka (produžetaka) 2".

Pomoću zaprečnog člana 3 u vidu navlake pojas 1 se zatvara. Odgovarajući, u vidu dugmeta, presečnom obliku ispada 2 za držanje ima donji deo 4 zaprečnog člana 3 u vidu navlake vodilju 5, tako, da zaprečni član 3 u vidu navlake biva vodjen u žljebovima 2' ispada 2 za držanje. U unutrašnjosti zaprečnog člana nalazi se opruga 6, koja je na prednjem kraju 6' savijena u šip (riglu), koji može da zahvati u prazninu između dva ispada 2 za držanje. Drugi kraj opruge 6 utvrđen je na ploči 7, koja ima ispuščenje 9 za podupiranje opruge 6. Ona se kreće pomoću dugmeta 8 na povlačenje.

Zaprečni član 3 je pomoću petlje 10 utvrđen na drugom delu pojasa 1.

Da bi se izvele mnoge mogućnosti zatvaranja i zatezanja za pojas 1, mogu biti predviđeni proizvoljno mnogi ispadi 2 za držanje. Zaprečni član 3 se vodi preko ispada 2 za držanje i utvrđuje se na jednom mestu koje je snabdeveno ispadom 2 za držanje, ako se pomoću dugmeta 8 na povlačenje kraj 6' opruge utisne u prazninu između dva ispada za držanje. Ako se zatvarač otvara, to treba da se dugme na povlačenje iz svoga radnog položaja pomeri u crtasto pokazani

položaj nedejstva iz sl. 3. Naprezanje opruge 6 vrši se preko ispuščenja 9. U crtasto pokazanom položaju dugmeta 8 na povlačenje može zaprečni član 3 da slobodno klizi preko ispada 2 za držanje.

Ispad 2 za držanje, koji je u vidu dugmeta, može različito biti izvodjen. U slučaju iz sl. 4 ima na primer ispad 2 zaobljenu glavu. U sl. 5 je izabran jedan zakivak 11, čiji gornji deo (vidi 11') može biti obložen, obučen, opleten ili opšiven. Glava 11' može da se sastoji iz veštačke smole ili iz kakve druge veštačke materije u boji. Takodje mogu i drugi ispadi za držanje svojim izgledom da se prilagode predmetu na kojem se nalaze. Prema sl. 6 ispad za držanje ima jako zaobljenu glavu 12.

Patentni zahtev:

Zatvarač (brava), koji se može podešavati, za pojaseve, odećne delove, torbice ili t. sl., kod kojeg su ispadi za držanje predviđeni na jednom delu predmeta koji treba da se zatvara, i preko kojih klizi zaprečni član u vidu navlake, sa kojim se drugi deo nalazi u vezi, naznačen time, što su ispadi (2) za držanje izvedeni u vidu dugmadi.

Fig.1.

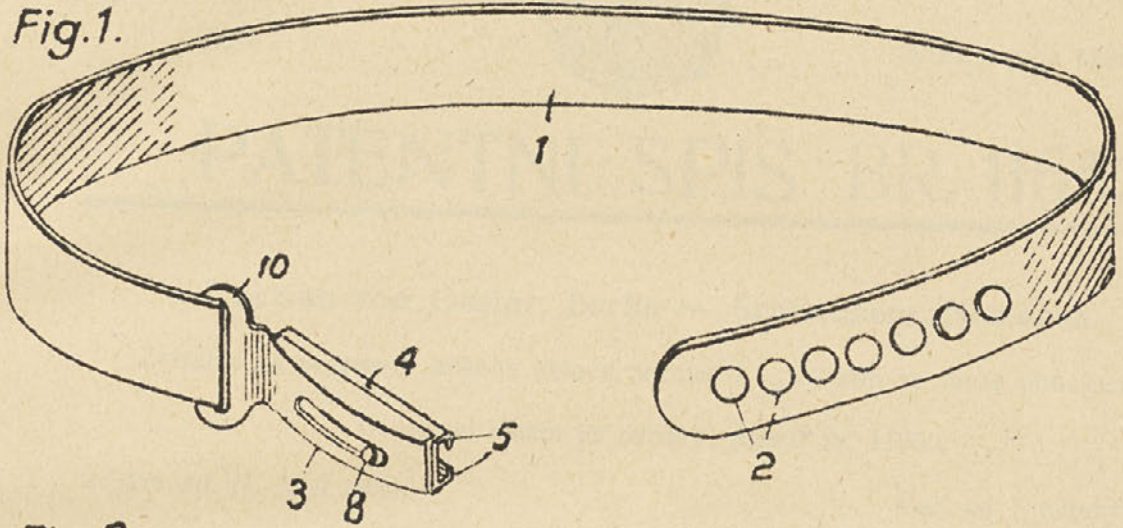


Fig.2.

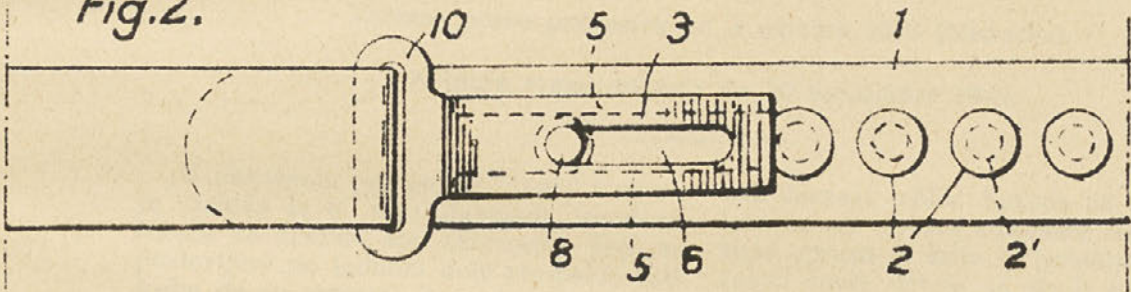


Fig.3.

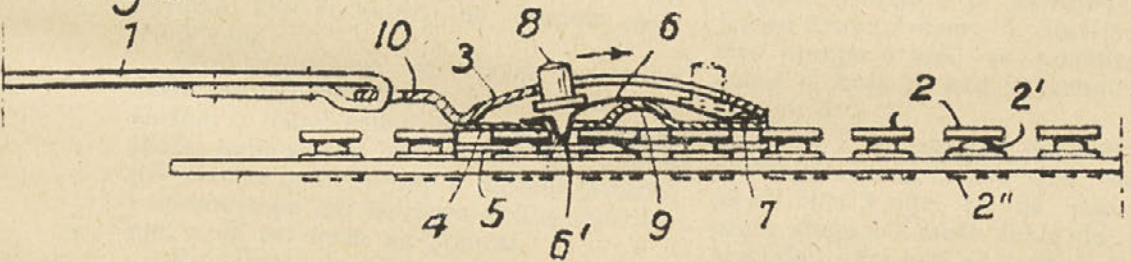


Fig.4.

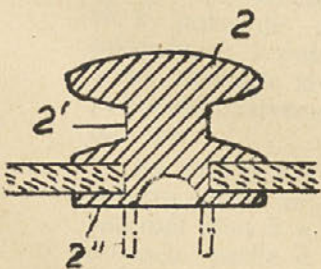


Fig.5.

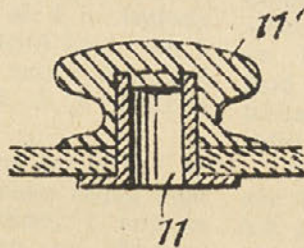


Fig.6.

