

POTOVANJE NA LADJI BEAGLE

Razstava v Galeriji Loškega muzeja, november 2002

“Dnevnik, ki ga je Darwin pisal med svojim potovanjem okoli sveta, imajo tudi v loški knjižnici. Kogar zanima si ga lahko prebere”, je v osmem razredu, pred dobri mi dvajsetimi leti, zaključila uro biologije tovarišica Križnarjeva.

Še istega dne sem v rokah razočarano držala pusto sivo knjigo, z drobnim tiskom na porjavelih straneh, brez ene same samcate risbice. Potovanje na ladji Beagle. Le kako je bila lahko ta knjiga osnova tako zanimivi šolski uri o Darwinu?! Trudila sem se z branjem, vendar sem si morala kmalu priznati, da me dolgočasi. Vrnila sem jo, a me je nekaj gnalo, da sem si jo vedno znova izposojala. Knjiga me je vsakič zvesto čakala na spodnji polici, saj ni bilo nikogar, ki bi si jo želel izposoditi.

Dnevnik je mestoma res dolgočasen, vendar se je vredno pregristi skozenj, saj skriva v sebi polno zanimivosti iz sveta biologije, geologije in antropologije. Ker besedilo dobesedno kliče po ilustracijah, sem se odločila, da bom najzanimivejše dele dnevnika skozi likovno interpretacijo približala tistim, ki nimajo potrebnega časa in potrpljenja, da bi knjigo prebrali.

Na povabilo Loškega muzeja sem v novembru 2001 pripravila razstavni projekt, ki sem ga v celoti posvetila Darwinovemu Potovanju na ladji Beagle.

Pri iskanju slikovnega gradiva in dodatnih informacij, potrebnih za uresničitev svoje ideje, sem kmalu naletela na številne težave, saj v Sloveniji praktično ni ustanove oziroma znanstvenika, ki bi se intenzivneje ukvarjal z Darwinom in njegovim delom. Tudi neskončno brskanje po internetu mi ni vračalo vloženega truda. Tako sem se odločila za študijsko pot v London, kjer sem obiskala številne muzeje, knjižnice in znanstvene ustanove.

Naj omenim le obisk Welcome Instituta, National Maritime Museuma in seveda



Slovenski izvod Potovanja na ladji Beagle, ki ga je leta 1950 v prevodu Olge Grahor izdala DZS, foto Tomaž Lunder

National History Museuma. V slednjem hranijo veliko primerkov, ki jih je Darwin pošiljal s potovanja. Na žalost je bil v času mojega obiska dobršen del depojev nedostopen, saj so muzejske preparate selili v na novo zgrajen Darwinov center, ki so ga odprli septembra 2002.

S sestro Nives Lunder, ki mi je pri razstavi veliko pomagala, pa sva imeli edinstveno priložnost dodobra pregledati depoje paleontološkega dela Darwinove zbirke. Težko popišem vzhičenost, ki naju je zajela, ko sva ostali sami med neskončnimi metri omar, v katerih so bili tudi predali s fosili, ki jih je na svojem potovanju nabral Darwin. S posvečeno previdnostjo sva v roke jemali posamezne primerke, jih fotografirali in popisovali. Na nekaterih so še vedno pritrjeni listki z drobno in čitljivo Darwinovo pisavo. Bil je zares slovesen občutek.

Zaradi specifičnosti in obširnosti gradiva, ki sem ga zbrala na tem oddelku, sem se odločila, da bom geološki del dnevnika predstavila kasneje, razstava na Loškem gradu pa se bo nanašala na zoološki del Darwinovih dnevniških zapiskov.



Eden od predalov s fosili, ki jih je Darwin nabral v Južni Ameriki, paleontološki oddelek National History Museuma v Londonu, foto: Nives Lunder

Darwinu utrle pot med težko dostopno znanstveno srenjo. Kamnite znamke naj bi predstavljale vez med Darwinovo ljubeznijo do geologije in biologije, ter težo, ki jo je potovanje pustilo na svetovnonazorske nauke nasploh.

Znamke so izdelane v klasični freskotehniki na svež omet, ki je nanešen na nazobčane plošče jezerskega lehnjaka v velikosti 700 × 400 mm. Na njih je izbor devetih dvojnih motivov živali in pokrajine, v kateri jih Darwin opisuje. Freske so opremljene z imenom države, v kateri so nastale (Slovenija) in številko, ki pa ne pomeni nominalne vrednosti znamke, temveč nam pove, na kateri strani slovenske izdaje knjige Potovanje na ladji Beagle (DZS Ljubljana, 1950, prevod Olga Grahor) lahko preberemo opis upodobljene živali. Pod številko se nahaja znak ladjice, posnet z naslovnice te iste izdaje, nakazuje pa, da gre za ladijsko znamko. Ob vsaki živali je izpisano tudi njeno latinsko ime.

Stranske znamke bloka vsebujejo tudi vinjete, na katerih je v grizaju naslikanih šest pokrajin, verno posnetih po gravurah iz dnevnika kapitana FitzRoya, ki ga hrani Wellcom Institute Library v Londonu.

Kamnite znamke so postavljene na masivno železno mizo.

K izdaji znamk spada tudi katalog, v katerem je vsaka od kamnitih znamk filatelistično kategorizirana in opremljena z Darwinovim tekstom, v katerem je opisana. H katalogu spada tudi filatelistični blok 3 × 3 znamke, s stranskimi znamkami, na katerih so vinjete. Velikost bloka je 202 × 115 mm.

Ob otvoritvi razstave je bil izdan tudi priložnostni ovitek s podobo gore Cerro FitzRoy, ki je poimenovana po kapitanu ladje Beagle in pa žig prvega dne, na katerem je podoba ladje Beagle.

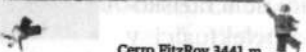
Drugi glavni sestavni del razstave je bil orjaški globus iz valjanega železa, premera 150 cm in teže 200 kg. Razstavljiva kroglja, poslikana v oljni tehniki, prikazuje najzanimivejše živali, ki jih je Darwin opisoval v svojem dnevniku. Na globusu je naslikana tudi ladja Beagle in njena petletna pot okoli sveta.

Na galerijskih stenah so si obiskovalci lahko ogledali dokumentarno slikovno gradivo, neposredno vezano na ladjo Beagle in njeno potovanje z Darwinom na krovu.

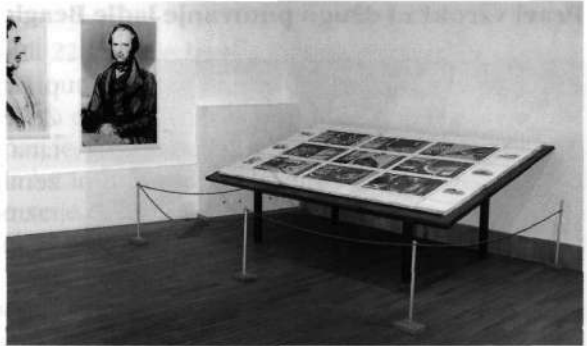
Galerija Laškega muzeja Škofja Loka 11/2001



Cerro FitzRoy 3441 m



Ovitek prvega dne z žigom



Maja Šubic, Potovanje na ladji Beagle, freske na lehnjaku, 2001, 286 × 167 × 106 cm



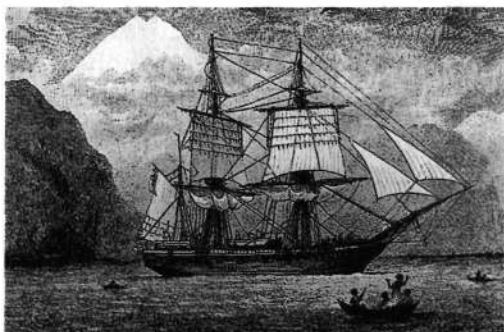
Maja Šubic, Potovanje na ladji Beagle, pola znamk



Maja Šubic, Potovanje na ladji Beagle, 2001, olje na kovini, premer 150 cm



Pravi vzroki za drugo potovanje ladje Beagle



Ladja Beagle



Robert FitzRoy (1805-1865), kapitan ladje Beagle, iz knjige J. Browne: *Charles Darwin Voyaging*

obljubo držal, prepričal, da lahko s potovanjem na območje Patagonije in Čila prehitijo francoske in severnoameriške interese na področju trgovanja in pomorskih poti.

FitzRoy je dobro poznal težke razmere, v katere se je podajal, zato je želel na krovu ob sebi imeti nekoga, ki mu bo intelektualno dorasel, s katerim se bo lahko pogovoril o nastalih težavah in bo z njim delil raziskovalno strast. Splet poznanstev med intelektualci v Cambridgeu je botroval temu, da je bil na odpravo povabljen prav Charles Darwin.

Darwinovo potovanje pa ni bila prva pot ladje Beagle v Južno Ameriko. Že leta 1828 je pod poveljstvom kapitana Stokesa plula ob obalah Ognjene zemlje. Nepredvidljive vremenske razmere, ki vladajo na tej zemljepisni širini, viharno morje, divja in nepoznana obala, ob kateri je ladja tavala kakor po neskončnem labirintu, pa skorbut, zaradi katerega je pomrlo veliko posadke, so bili vzroki, da je kapitan obupal in si v svoji kajuti poglaval krogljo v glavo.

Mladi Robert FitzRoy, ki je nato prevzel nesrečno ladjo, je dobil nalogo, da dokonča njeno zemljemersko misijo in jo varno pripelje nazaj v Anglijo. To je bila zanj težka naloga, saj je bil neizkušen, poleg tega pa je imel težave s posadko, ker so bili mornarji prepričani, da po ladji blodi duh mrtvega kapitana.

Ob nekem izkrcanju so jim prebivalci Ognjene zemlje ukradli čoln, zato je FitzRoy zajel nekaj talcev. Ker štirje izmed njih ujetništvu niso nasprotovali, se je kapitan odločil, da jih vzame s seboj v Anglijo, kjer se bodo "izobrazil" in krstili. Obljubil jim je, da jih bo pripeljal nazaj z vsem potrebnim, da se v teh krajih ustanovi anglikanski misijon.

Na angleški admiraliteti za ponovno odpravo ladje sprva ni bilo navdušenja, končno pa jih je FitzRoy, ki bi rad svojo



Mladi Darwin, iz knjige *Down House*

Darwin in njegovo potovanje

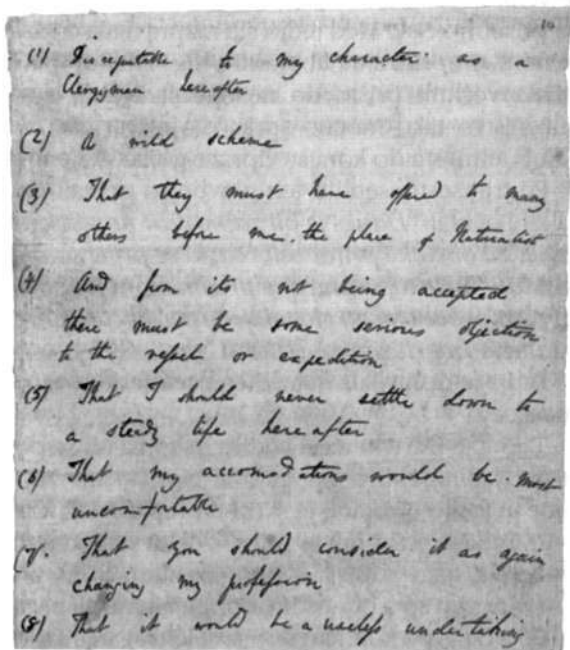
Charles Darwin je takrat dopolnil 22 let in je bival s svojimi sestrami in očetom, uglednim zdravnikom, na posestvu Mount v Shrewsburyu. Končal je študij teologije in čakal, da nastopi službo anglikanskega duhovnika. Ves prosti čas je že v času študija posvečal proučevanju narave. Najprej je, tako kot njegov brat Erazem, pričel študirati medicino, vendar sta ga pogled na kri in prisostvovanje zdravniškim posegom brez anestezije od tega odvrnila. Veliko se je družil s profesorji in študenti različnih naravoslovnih znanosti in si tako pridobil ogromno znanja. Bil je natančen in pozoren zbiralec in popisovalec ter odličen strelec in jezdec. Kot tak se je njegovemu prijatelju, profesorju Henslowu, zdel več kot primeren, da ga priporoči za naravoslovca na odpravi ladje Beagle. Domneval je, da bo v dolgih dneh plovbe tudi primerna družba kapitanu FitzRoyu.

Napisal mu je pismo s povabilom, naj se pridruži odpravi, ki je Darwina čakalo doma, ko se je vrnil iz geološkega potepanja po severnem Welsu. Pismo ga je navdušilo in ga je takoj prebral očetu. Ta je sinu potovanje odločno odsvetoval in mu v podkrepitev naštel kopico vzrokov. Dodal pa je, da potovanju ne bo več nasprotoval, če najde človeka z zdravim razumom, ki bi mu to pot priporočil.

Charles se je žalosten umaknil v svojo sobo in na listek napisal vse očetove ugovore. Ta kos papirja je še danes ohranjen.

Naslednje jutro se je odpravil k svojemu stricu Josu Wedgwoodu (ime te družine še danes slovi po izdelavi odličnega porcelana), ki se je nad potovanjem takoj navdušil in Charlesovega očeta prepričal, da za mladega človeka ni lepše priložnosti, da spozna svet.

Vendar težav še ni bilo konec.



Darwinov spisek očetovih ugovorov, zakaj naj se ne udeleži odprave:

1. To bi kasneje škodovalo mojemu duhovniškemu ugledu
2. Divji načrt
3. Mesto naravoslovca so bržkone ponudili že mnogim pred menoj
4. Ker ga ni nihče sprejel, so bržkone imeli pomisleke glede ladje ali resnosti odprave
5. Če odidem, se nikoli ne bom ustalil
6. Vedno bi bival v neudobju
7. Znova bi zamenjal poklic
8. To bi bil nekoristen podvig (prev. N. Bernard)

Takrat je bila zelo v veljavi frenologija, veda, katere o-snovno vodilo je, da lahko človekov značaj sodimo po njegovih telesnih značilnostih. Kapitan se je komaj pustil prepričati, da Darwinov premajhen in "čuden" nos še ne pomeni, da bo na krovu imel prepirljivca in slabiča.

27. 12. 1831 je ladja Beagle odplula proti Južni Ameriki. Potovanje naj bi trajalo dve leti, vendar se je razvleklo na polnih pet let. Beagle je bila 240-tonska trijambornica z desetimi topovi in je spadala v kategorijo tako imenovanih nestabilnih ladij.

Darwin plovbe ni bil vaju in je ves čas potovanja trpel za zelo hudo morsko boleznijo. Vselej je bil na moč vesel, kadar se je ladja zasedrala in je lahko odšel na kopno. Njegova tesna kajuta, ki jo je delil s kartografom, je bila precejšnje nasprotje velikim sobanam v katerih je dotlej živel. Kosil je s kapitanom, kar velja na ladjah za posebno čast. Med jedjo sta razpravljala o različnih temah. Darwin je bil po političnem prepričanju liberalni vhiig, FitzRoy pa konzervativni torijec, zato je med njima večkrat prišlo do nesoglasij. Nekoč sta se zaradi različnih pogledov na suženjstvo tako močno sprla, da je Darwin že razmišljal o prekinitvi potovanja. Kljub temu sta do konca odprave gojila vzajemno spoštovanje in prijateljski odnos.

Po triinšestdesetih dneh plovbe so pristali na brazilski obali. Tropski gozd ga je takole očaral: *"Danes je bil zame dan navdušenja. In še navdušenje je preslaboten izraz za občutke prirodoslovca, ki se prvič sam sprehaja po brazilskem gozdu... Saj ni težko naštetih posamezne predmete, ki jih občudujemo v teh veličastnih prizorih; ni pa mogoče opisati globokih čustev občudovanja, začudenja in pobožnosti, ki prevzamejo in privzdignejo duha."*

Ladja je opravljala najrazličnejše meritve, zato se je ponekod ustavila tudi za več mesecev.

Takrat je Darwin najel vodiča in konja ter se podal na raziskovanje notranjosti kopnega. Nabiral, zbiral in popisoval je praktično vse, na kar je naletel: rastline, živali, kamnine in fosile. Nabrano je skrbno prepariral in konzerviral, opisal in pripravil za transport. Ladijski tesar mu je sproti izdeloval močne zaboje, ki so jih ladje, ki jih je Beagle srečevala, nato odpeljale v Anglijo. Tam so jih znanstveniki, čudeč se primerkom in Darwinovim sposobnostim, odpirali in razglabljali o njihovi vsebini.

Potovanja po kopnem so bila zelo tvegana, saj je odprava večkrat naletela na uporne Indijance, nezaupljivo vojsko ali najrazličnejše odpadniške skupine. Zanimivi so



Nandu, freska na lehnjaku

Darwinovi opisi ljudi in odnosov med njimi. Kljub njegovemu, za tiste čase naprednemu pogledu na svet, smo ob branju nemalokrat začudeni ob nenavadni ozkosti njegovih stališč. Ladja je plula tudi po območjih, kamor do tedaj človeka še ni zaneslo. Na obalah Patagonije in Ognjene zemlje tako najdemo tudi zemljepisna imena, ki jih je dala prva oziroma druga odprava ladje Beagle (Kanal Beagle, Darwinov zaliv, gora Cerro FitzRoy itd.).

NANDU (*Struthio Darwinii*)

Ko sem bil ob Rio Negru v severni Patagoniji, sem pogosto slišal gauče govoriti o zelo redkem ptiču, ki so ga imenovali Avestruz petise. Opisovali so ga kot manjšega od navadnega noja (teh je tam mnogo), sicer pa zelo podobnega noju. Rekli so, da je njegova barva temna in lisasta, da ima noge krajše in operjene niže kakor navadni noj. Laže jih je ujeti z bolami kakor druge vrste. Maloštevilni domačini, ki so videli obe vrsti, so trdili, da ju lahko ločijo na veliko razdaljo. Jajca manjše zvrsti pa so bila očitno bolj splošno znana, trdili so, da so prav malo manjša od jajc navadne vrste (*rhea*), toda nekoliko drugačne oblike in bledomodrikaste barve. Ta vrsta je na ravninah ob Rio Negru zelo redka, a nekoliko poldrugo stopinjo dalje proti jugu pa jih je predcej. V Port Desireju v Patagoniji (48° j. š.) je g. Martens ustrelil noja; ogledal sem si ga, in ker sem v trenutku ne vem kako popolnoma pozabil na petizo, sem mislil, da je ne popolnoma dorasel ptič navadne vrste. Skuhali in pojedli smo ga, preden sem se zopet spomnil nanjo. Na srečo so bili glava, vrat, noge, perutnice, mnogo največjih peres in velik del kože še ohranjeni. Iz teh sem sestavil skoraj popoln primerek, ki je sedaj razstavljen v muzeju Zoološkega društva. G. Gould mi je pri opisovanju te nove vrste izkazal čast, da jo je imenoval po meni.

Med patagonskimi Indijanci v Magellanovi ožini smo našli na pol Indijanca, ki je živel že nekaj let pri tem plemenu, a je bil rojen v severnih pokrajinah. Vprašal sem ga, če je kdaj slišal o rodu Avestruz petise. Odvrnil je: "Saj tu v teh južnih deželah drugih sploh ni." Povedal mi je, da je število jajc v gnezdu petize dokaj manjše kakor v gnezdih one druge vrste, namreč ne večje kot povprek petnajst, in trdil, da jih leže več samic, ne ena sama. Ob Santa Cruzu smo videli več teh ptičev. Bili so izredno plahi; mislim, da so videli človeka že v takšni daljavi, ko sami še niso bili vidni. Ko smo potovali ob reki navzgor, smo jih videli malo, na naši mirni in hitri poti navzdol pa jih je bilo mnogo, v parih ali po štiri pet. Opazili smo, da petiza ne razprostire peruti, kadar začne teči z vso hitrostjo, kakor ima navado severna vrsta. Za zaključek naj pripomnim, da živi *Struthio rhea* v deželi ob La Plati do malo južno od Rio Negra ob 41° j. š. in da zauzema *Sruthio Darwinii* njegovo mesto v južni Patagoniji; del dežele okrog Rio Negra je nevtralno ozemlje. G. A. d'Orbigny se je med svojim bivanjem ob reki Rio Negru zelo trudil, da bi si priskrbel takaga ptiča, a se mu ni posrečilo. Dobrizhoffer je že dolgo vedel, da živita dve vrsti noja, saj pravi: "Vedeti morate tudi, da je emu v raznih delih zemlje po velikosti in navadah različen; kajti tisti, ki žive na ravninah Buenos Airesa in Tucumana, so večji in imajo črno, belo in sivo perje; tisti iz bližine Magellanove ožine so manjši in lepši, kajti njihovo belo perje ima črne, črno pa bele vršičke."

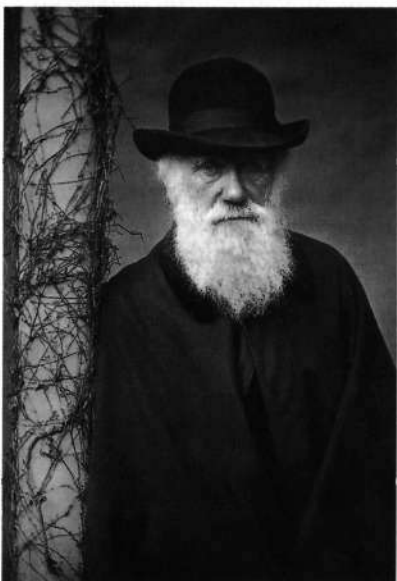
Charles Darwin,
Potovanje na ladji Beagle,
DZS, Ljubljana, 1950, str. 89 - 90

Beagle se je v Anglijo vrnila oktobra 1836. Darwin je vstopil v domačo hišo natanko pet let in tri dni po tem, ko jo je zapustil. Ko ga je oče zagledal, se je obrnil k sestram in dejal: "Poglejte, njegova glava je dobila drugačno obliko?!"

Ni se spremenila samo oblika Darwinove glave, ampak ves način njegovega življenja, čutenja in razmišljanja. Prvi dve leti po potovanju označuje kot najbolj delovni



Robert FitzRoy: Prebivalci Ognjene zemlje



Darwin na svojem posestvu Down House

v vsej svoji karieri. Skupaj z znanstveniki, ki so ga navdušeni vabili v svoje vrste je pregledoval in urejal gradivo, ki ga je vsa ta leta pošiljal z odprave. O potovanju je bilo kmalu izdanih tudi več knjig, od katerih velja omeniti 5 bogato ilustriranih knjig o živalstvu (Zoology of the Beagle), ki jih je Darwin uredil s pomočjo strokovnjakov za posamezna področja. Tu je seveda že omenjeni dnevnik, ki ga je zelo zanimivo primerjati z dnevnikom kapitana FitzRoya, saj odpravo opisuje s popolnoma drugačnimi očmi, krasijo pa ga tudi njegove lastne ilustracije.

FitzRoy si je skrivaj želel, da bi njegova odprava potrdila Genezno - zgodilo pa se je ravno obratno - Darwin je z izsledki, zbranimi na tej poti, postavil dotedanje prepričanje o stvarjenju sveta pod vprašaj. Tega mu kapitan ni mogel odpustiti. Le redkokdaj sta se srečala. FitzRoy ni nikoli našel osebne sreče, kar ga je v šestdesetem letu pripeljalo do samomora.

Darwin se je leta 1839 poročil s svojo sestrično Emmo Wedgwood in se umaknil na posestvo Down v bližini Londona. Rodilo se jima je deset otrok, katerim je bil zelo predan oče. Menda so se igrali v njegovi delovni sobi in risali po hrbtnih straneh znanstvenih zapiskov ...

Ves čas je bil zelo šibkega zdravja, kar naj bi bilo posledica pika neke žuželke, ki ga je pčila v Andih. Kljub temu je neutrudno delal in raziskoval vse do smrti 19. aprila leta 1882.

Šest let prej je v svoji avtobiografiji zapisal: *"Potovanje na Beaglu je bilo po svojem pomenu daleč najvažnejši dogodek v mojem življenju in je odločilo o vsej moji karieri; in vendar je bilo odvisno od drobnih okoliščin, n. pr. od stričeve ponudbe, da me popelje 30 milj do Shrewsburyja, kar bi bilo storilo le malo stricev, in od take malenkosti, kakor je bila oblika mojega nosu! Vedno sem čutil, da dolgujem temu popotovanju svoje pravo šolanje ali vzgojo duha. Naučil sem se posvečati pozornost raznim naravoslovnim strokam in bolje opazovati, čprav sem to že prej kar dobro znal."*

