

# Fragmenti gotskega ciborija iz Kranja

---

ROBERT PESKAR

---

V sklopu različnih stavbnih in arheoloških raziskav, ki spremljajo obnove manjših ali večjih stavbnih kompleksov, se neredko zgodi, da pridejo na dan raznolike najdbe kot ostaline starejših gradbenih faz. Ta odkritja so v kontekstu spomeniškovarstvene dejavnosti mnogokrat pomembna, a navadno ostanejo v okviru prezentacij spomenikov postranska in z vidika matičnih dediščinskih strok neopredeljena ali celo pozabljena. Samo za ilustracijo se ozrimo po lapidariju v Žički kartuziji, celjskem knežjem dvorcu, pleterski kartuziji in še bi lahko naštevati. Podobno se je zgodilo s fragmenti nekega gotskega obočnega sistema, ki so bili najdeni ob arheoloških raziskavah v župnijski cerkvi sv. Kancijana v Kranju leta 1984, ki so do nedavnega ostali le bežno omenjeni.<sup>1</sup> Šele pred kratkim bolj kot ne po naključju, in sicer v sklopu priprave monografije o župnijski cerkvi v Kranju,<sup>2</sup> je uspelo fragmente pobliže opredeliti kot ostaline obočnega sistema nekdanjega baldahinskega oltarja iz cerkve in jih povezati z gradbeno vnemo nekdanjega župnika Kolomana de Manswerd († 1434), pobudnika gradnje nove cerkve v Kranju v zgodnjem 15. stoletju.<sup>3</sup> Ker pa fragmentov, natančneje dveh sklepnikov in dveh kosov reber, zaradi posebnih okoliščin ni bilo mogoče obravnavati celoviteje, so nekatera vprašanja ostala nepojasnjena oziroma le nakazana. In prav to dejstvo je bilo razlog, da smo se lotili nadaljnjega raziskovanja, ki je prineslo nekaj zanimivih ugotovitev, povezanih med drugim tudi z razmeroma zgodnjim pojavom in razvojem nekaterih poznogotskih oblik v slovenskem spomeniškem patrimoniju. Še pomembneje

---

<sup>1</sup> Osrednja pozornost arheološke raziskave leta 1984 je bila posvečena ostalinam oziroma temeljem dveh cerkva, ki sta bili opredeljeni kot zgodnjekrščanska in zgodnesrednjeveška, skratka dvem predhodnicam današnje poznogotske dvoranske cerkve (Milan SAGADIN, Najstarejša cerkvena stavba v Kranju, *Pod zvonom sv. Kancijana*, Kranj 1991, pp. 31 ss.).

<sup>2</sup> Robert PESKAR – Milan SAGADIN – Andrej ŠEBALJ, *Župnijska cerkev v Kranju. Njeno obličje in pomen*, Ljubljana 2017, p. 37.

<sup>3</sup> Robert PESKAR – Milan SAGADIN, Sprehod po cerkvi, in: PESKAR – SAGADIN – ŠEBALJ 2017, cit. n. 2, pp. 168–169.



1. Sklepnik oboka nekdanjega oltarnega ciborija iz ž. c. sv. Kancijana v Kranju, ok. 1425. Kranj, Zavod za varstvo kulturne dediščine Slovenije, Območna enota Kranj

pa je, da bi utegnili biti nekateri naši sklepi zanimivi pri reševanju določenih odprtih vprašanj celo v pomembnejših evropskih umetnostnih centrih, zlasti na Dunaju, zato bodo umetnostne povezave in izvor posameznih stilno-formalnih prvin v ospredju pričujočega prispevka.

Za uvod si najprej podrobneje oglejmo obravnavane ostaline. Gre za dva sklepnika in dva fragmenta reber hruškastega profila z obojestransko palico (sl. 1-3). Prvi sklepnik je oblikovan kot grbovni ščitek, na katerem je upodobljen zlati križ na modrem ozadju, drugi pa kot rastlinje oziroma listi pelina, ki z dveh strani oklepajo sečišče reber. Da gre za liste pelina, dokazujejo primerjave s sorodnimi primeri tako v slovenskem kot srednjeevropskem gradivu, od katerih bi omenili enega od sklepnikov v stranski kapeli župnijske cerkve v Ormožu iz časa okoli 1370-1380,<sup>4</sup> od evropskih pa velja izpostaviti vsaj kölnsko konzolo z mojstrskim znamenjem

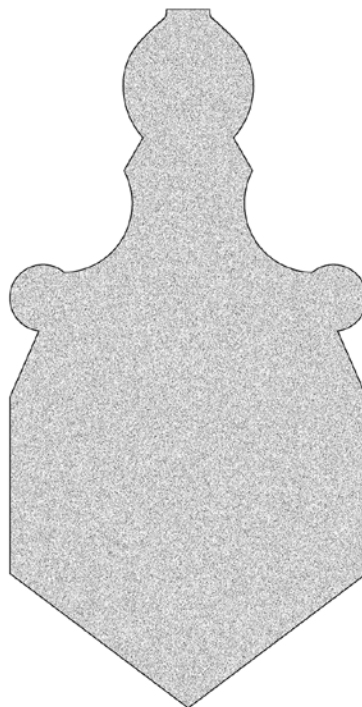
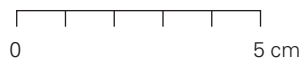
<sup>4</sup> Robert PESKAR, Župnijska cerkev sv. Jakoba v Ormožu v luči zadnjih umetnostnozgodovinskih raziskav, *Umetnostna dediščina ormoškega območja od 12. do izteka 19. stoletja. Zbornik razprav ob razstavi* (ed. Simona Menoni), Ormož 2007, pp. 38-39.



2. Sklepnik oboka nekdanjega oltarnega ciborija iz ž. c. sv. Kancijana v Kranju, okoli 1425. Kranj, Zavod za varstvo kulturne dediščine Slovenije, Območna enota Kranj

družine Parler.<sup>5</sup> Potek reber je v obeh primerih sklepnikov iz Kranja različen, saj se v prvem rebro viličasto razcepi na tri dele, medtem ko se v drugem rebri križata v obliki črke x. Zaradi enake profilacije reber in enakega izvedbenega karakterja ter

<sup>5</sup> Anton LEGNER, Die Kölner Parlerbüste – Botanik und Petrographie, *Die Parler und der Schöne Stil 1350–1400. Europäische Kunst unter den Luxemburgern* (Köln, Schnütgen-Museum, ed. Anton Legner), 4, Köln 1980, pp. 31–32; o identifikaciji rastlinske motivike glej tudi Reinhard WORTMANN, Die Parlerkonsolen des Ulmer Münsters. Ein Beitrag zur Baugeschichte des Langhauses, *Bonner Jahrbuch*, 170, 1970, pp. 292 ss.



3. Profil reber oboka nekdanjega oltarnega ciborija iz ž. c. sv. Kancijana v Kranju, ok. 1425

iste kamnine pri vseh obravnavanih fragmentih, drobnozrnatega peščenjaka, je očitno, da gre za dele iste obočne konstrukcije, ki jo na osnovi razmeroma ozkih reber in majhnih dimenzij lahko zanesljivo opredelimo kot prvino nekega baldahinskega oltarja. Vendar bi morali biti pri tem poimenovanju bolj natančni, saj poznamo za isti segment cerkvene opreme še en izraz; to je ciborij. Razlika med obema terminoma je v tem, da baldahinski oltar označuje bolj na široko oltarje z baldahinom oziroma prekritjem, ki je lahko iz različnih materialov (tkanina, les, kamen ...), medtem ko ciborij predstavlja samostojno zidano konstrukcijo nad oltarjem, navadno na stebrih, izdelano iz trdnejših materialov, kot so kamen, kovina, opeka in podobno.<sup>6</sup> Po drugi strani pa ciboriji niti baldahini niso zgolj sestavni del oltarjev temveč tudi grobov, svetniških figur, krstnih kamnov, prižnic, sedežev, zakramentalnih niš ali hišic, relikviarijev, tabernakljev in še bi lahko naštevali. Kot sestavni del oltarjev se na splošno začno pojavljati že v zgodnjekrščanski arhitekturi, pogosti so v karolinško-otonskem obdobju in srednjem veku pa tudi kasneje.<sup>7</sup> Njihov namen

<sup>6</sup> Johannes JAHN, *Wörterbuch der Kunst*, Stuttgart 1966, pp. 50, 123. Sicer je izčrpno študijo o tej temi prispeval Joseph Braun že leta 1924, tako da večino splošnih ugotovitev povzemamo po njegovem delu (Joseph BRAUN, *Der Christliche Altar in seiner geschichtlichen Entwicklung*, 2, München 1924, pp. 189 ss.).

<sup>7</sup> BRAUN 1924, cit. n. 6, pp. 210 ss.

je bil sprva omejen bolj na dekorativno-simbolno funkcijo, kasneje, še posebno v srednjem veku, pa je podčrtana zlasti njihova funkcionalnost v smislu zaščite oltarjev in duhovnika pred umazanijo in prahom.<sup>8</sup> Skozi stoletja so se razvili različni tipi ciborijev, od katerih je za nas posebej zanimiv že prvi in osnovni tip, ki obsega štiri stebre, na katerih sloni ločni nastavek, ki je zgoraj ravno zaključen, s čimer se razlikuje od ostalih tipov, ki jih zaznamuje bodisi piramidasta, kupolasta ali kako drugače zaključena streha, okrašena z različnimi dekorativnimi elementi in členi. Osnovnemu tipu pripadata tudi oba najbolje ohranjena primera v Sloveniji, to sta t. i. Celjski oltar v romarski cerkvi na Ptujski Gori iz zgodnjega 15. stoletja (sl. 4)<sup>9</sup> in ciborij z oltarjem nad grobom sv. Primoža in Felicijana v ladji cerkve sv. Primoža nad Kamnikom iz časa okoli ali po letu 1479, ko je bil dokončan ladijski obok.<sup>10</sup>

V primeru gotških fragmentov iz Kranja torej govorimo o ostalinah ciborija. Na vprašanje, ali gre za del enega od oltarjev iz kranjske župnijske cerkve ali nadgradnje katerega od nagrobnikov v njej, še ne moremo z gotovostjo odgovoriti, zato si najprej oglejmo njegov izvirni videz. Seveda zaradi skromnosti ostankov celotne podobe ciborija ne moremo rekonstruirati brez dodatnih najdb, toda presenettljivo je bilo mogoče s precejšnjo zanesljivostjo ugotoviti, kakšna je bila izvirna obočna shema reber. Namreč kombinacija viličasto razcepljenih in iksastih reber kaže le eno možno različico, to je t. i. štirogelnjo zvezdo v kombinaciji s križno shemo in sredinskim oktogonom (sl. 5), ki je v nemški terminologiji znana kot »Knickrippenstern«.<sup>11</sup> Gre za zanimivo obočno konstrukcijo, ki jo v enaki obliki, kakršno z gotovostjo domnevamo v Kranju, srečamo v kapeli sv. Ahaca stolnice v Gorici, a je ta nastala šele okoli leta 1500.<sup>12</sup> Pač pa poznamo skorajda enako in starejšo različico v zakristiji oziroma pritličju zvonika župnijske cerkve sv. Ruperta v Šentrupertu na Dolenjskem, ki po nastanku sodi v čas prve gradbene faze, to

<sup>8</sup> BRAUN 1924, cit. n. 6, pp. 185–189.

<sup>9</sup> Emilijan CEVC, Slowenien, *Die Parler und der Schöne Stil 1350–1400. Europäische Kunst unter den Luxemburgern* (Köln, Schnütgen-Museum, ed. Anton Legner), 2, Köln 1978, pp. 441–448; Robert PESKAR, Arhitektura in arhitekturna plastika, *Marija Zavetnica na Ptujski Gori. Zgodovina in umetnostna zapuščina romarske cerkve* (ed. Janez Höfler), Maribor 2011, pp. 75–76; Polona VIDMAR, Kiparska oprema, *Marija Zavetnica na Ptujski Gori. Zgodovina in umetnostna zapuščina romarske cerkve* (ed. Janez Höfler), Maribor 2011, p. 123.

<sup>10</sup> Ferdinand ŠERBELJ, *Sv. Primož nad Kamnikom*, Kamnik 1995, pp. 40–42. Avtor se sicer nagiba k dataciji okoli leta 1459, vendar ta bazira na napačni interpretaciji letnice na enem od sklepnikov. Pravilno branje letnice je 1479.

<sup>11</sup> Karl Heinz CLASEN, *Deutsche Gewölbe der Spätgotik*, Berlin 1958, pp. 79–80.

<sup>12</sup> Robert PESKAR, *Gotska arhitektura na Goriškem. Stavbarske delavnice (1460–1530) / Architettura gotica nel Goriziano. I »cantieri« (1460–1530)*, Nova Gorica 1999, pp. 82, 356–357.

je okoli let 1415–1425 (sl. 6).<sup>13</sup> Sicer je Katja Žvanut izrazila določen zadržek glede tako zgodnje datacije, saj naj bi se kombinacija grbovne kompozicije grofov Celjskih na osrednjem sklepniku v prezbitariju, ki ga sestavljajo poleg Žovneškega in Vovbrškega še grba Dalmacije (po letu 1405) in Ortenburžanov (po letu 1418), pojavila šele po pokneženju Celjskih leta 1436.<sup>14</sup> A je zadnji pregled obočne konstrukcije pokazal, da je sklepnik sekundarno pritrjen na sečišče reber in bi zaradi tega lahko nastal kasneje kot sama arhitektura, saj se tudi stilno nekoliko razlikuje od ostalih sklepnikov. Med temi sta zanimiva še dva grba (tur in lev s krono), ki označujeta delež donacije gospodov Turjaških, a k zanesljivejši dataciji ne prispevata veliko.<sup>15</sup> Bolj povedna v tem smislu je identifikacija gradbene skupine kamnosekov, ki izvirajo z gradbišča romarske cerkve na Ptujski Gori, s čimer se razkriva tudi stilno-formalno poreklo stavbnih oblik šentruperskega zvonika in prezbitarija.<sup>16</sup> Čeprav vodilnih kiparjev iz ptujskogorske delavnice v Šentrupertu ni bilo, sta zanimiva poleg pojava obočnih shem zlasti angelska konzola v zakristiji, ki kaže odvisnost od t. i. Mojstra portalnih angelov in s tem stolnične delavnice sv. Vida v Pragi,<sup>17</sup> in motiv konzol na zunanjem oporniku, katerega izvor je treba iskati v dunajski arhitekturi preko posredništva ptujskogorske delavnice.

<sup>13</sup> Robert PESKAR, Šentruperska župnijska cerkev v srednjem veku, *Župnija Šentrupert. Zgodovinske osnove leta 1993. 1393–1993* (ed. Marko Kapus), Šentrupert 1993, pp. 86–92; Robert PESKAR, *Arhitektura in arhitekturna plastika okoli leta 1400 v Sloveniji*, Ljubljana 2005 (doktorska disertacija, Univerza v Ljubljani, tipkopis), pp. 101–104; Janez HÖFLER, Die Grafen und Fürsten von Cilli als Mäzene und Förderer der Kunst, *Sigismund von Luxemburg. Ein Kaiser in Europa. Tagungsband des internationalen historischen und kunsthistorischen Kongresses in Luxemburg* (Luxemburg, 8.–10. Juni 2015, edd. Michel Pauly – François Reinert), Mainz am Rhein 2006, pp. 343–347.

<sup>14</sup> Katja ŽVANUT, Heraldične upodobitve Celjskih. Pomen grba pri uveljavljanju politične in družbene identitete Celjskih, *Zbornik mednarodnega simpozija Celjski grofje, stara tema – nova spoznanja* (Celje, 27.–29. maj 1998, ed. Rolanda Fugger Germadnik), Celje 1999, p. 193: n. 11, in p. 198.

<sup>15</sup> Kateremu od Turjaških bi pripisali donatorsko vlogo v Šentrupertu, še ni povsem gotovo. Posesti v Šentrupertu in njegovi okolici so posedovali tako člani glavne družinske veje Turjaških (glej delilno listino iz leta 1467 v: Matjaž BIZJAK – Miha PREINFALK, *Turjaška knjiga listin II. Dokumenti 15. stoletja*, Ljubljana 2009, p. 455: no. 324) kot tudi mlajša dolenska veja (Miha PREINFALK, *Auerspergi. Po sledih mogočnega tura*, Ljubljana, 2005, pp. 65, 67). Ključ za rešitev tega vprašanja mogoče ponuja še drugi grb s podobo leva s krono, ki pa še skriva pravo identifikacijo. Doslej smo ga identificirali kot grb gospodov s Šumberka (PESKAR 1993, cit. n. 13, p. 91). Grb je namreč kasneje prešel v razširjeno grbovno kompozicijo Turjaških. Vendar takšna razlaga ni povsem zanesljiva (cf. PREINFALK 2005, cit. n. 15, p. 103). Da gre za starejši grb ene od družin, ki je bila prisotna na Dolenjskem daljši čas, pričča slikarska upodobitev tega grba (rdeč lev na beli podlagi) na steni vzhodnega kraka križnega hodnika v stiškem samostanu iz 14. stoletja.

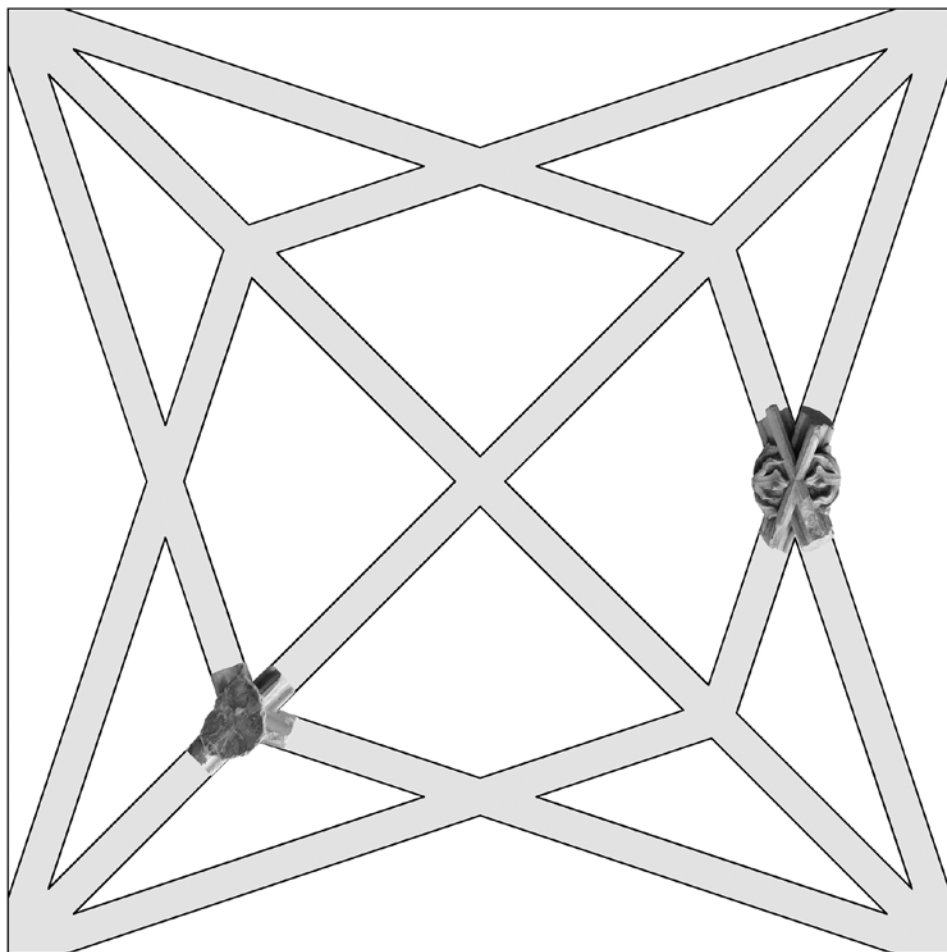
<sup>16</sup> PESKAR 2011, cit. n. 9, pp. 110–111.

<sup>17</sup> Podrobneje o tem: Robert PESKAR, Prague – Vienna – Ptujška Gora. The Origins of Forms in the Architecture around 1400 in Slovenia and the Problems of Authorship, *Art and architecture around 1400. Global and regional Perspectives* (edd. Marjeta Ciglencečki – Polona Vidmar), Maribor 2012, pp. 232–238.





4. Celjski oltar, ok. 1400–1410. Ptujška Gora, cerkev Marije Zavetnice s plaščem

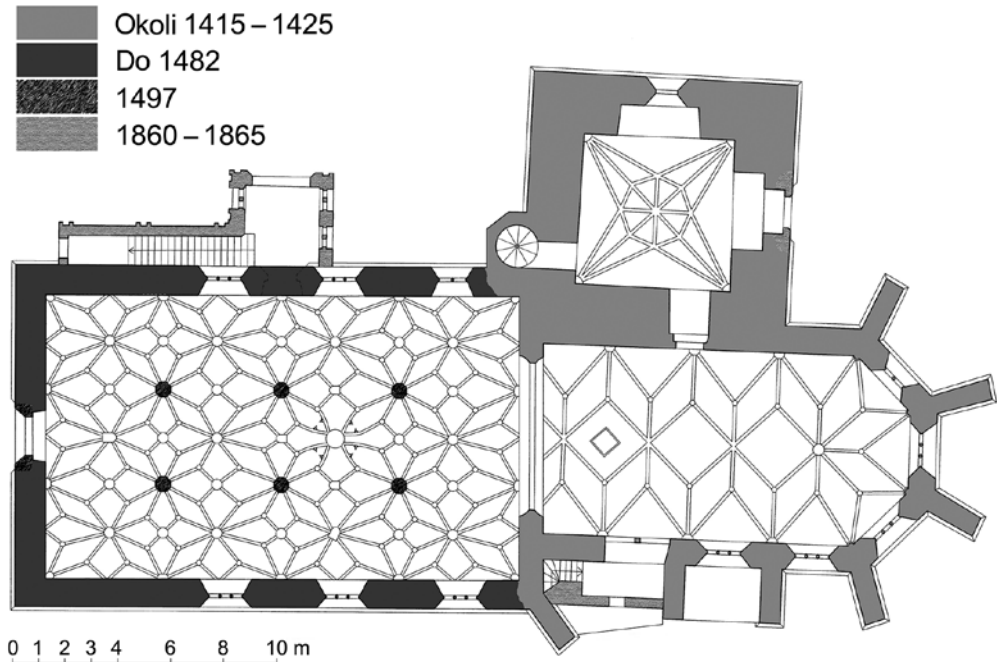


5. Rekonstrukcija obočne sheme nekdanjega oltarnega ciborija iz ž. c. sv. Kancijana v Kranju, ok. 1425

Za zdaj kaže, da bi ključno vlogo pri prenosu obravnavne obočne sheme lahko odigrala dunajska arhitektura, a je na Dunaju mogoče izpostaviti le en spomenik. To je cerkev Maria am Gestade z ladijskim obokom v obliki štirirogeljne zvezde v kombinaciji s križno shemo in sredinskim oktagonom (sl. 7), ki bi ga morali v stilno-formalnem pogledu označiti celo kot razvitejšo stopnjo od naše, saj obsega štiri s temenskimi rombi povezane traveje. Večina starejših piscev se je glede datacije oboka zanašala na gradbeni napis na slavoločni steni iz leta 1414 in ga na podlagi tega označila kot prvi primer mrežaste obočne sheme v avstrijski arhitekturi.<sup>18</sup>

<sup>18</sup> Günther BRUCHER, *Gotische Baukunst in Österreich*, Salzburg – Wien 1990, pp. 133–137.





6. Tloris ž. c. v Šentrupertu na Dolenjskem z vrisanimi gradbenimi fazami

Čeprav se napis tesno prilagaja prerezu oboka, pa so zadnje raziskave Elisabeth Hassmann in primerjave tovrstnih obočnih shem in njihovega izvora postavile uveljavljeno datacijo pod vprašaj.<sup>19</sup> Še več, tudi ostale primere tovrstne obočne sheme, kot sta oboka frančiškanske cerkve in stolnice v Košicah na Slovaškem, nastale pod vplivi dunajske arhitekture, zadnje študije postavljajo šele v čas po sredini 15. stoletja.<sup>20</sup> Vendar pa o tem novejši analize praške stolnice vzbujajo določene dvome. Tu mislimo na novo interpretacijo originalnega načrta št. 3 iz Stuttgarta, ki ga je Otto Kletzl davno tega datiral celo v zadnjo četrtino 14. stoletja,<sup>21</sup> po novem pa je pripisan Petru iz Prachatic in časovno opredeljen pred letom 1420.<sup>22</sup>

<sup>19</sup> Elisabeth HASSMANN, *Meister Michael. Baumeister der Herzoge von Österreich*, Wien – Köln – Weimar 2002, pp. 321–339.

<sup>20</sup> HASSMANN 2002, cit. n. 19, pp. 326 ss.; cf. Jaroslav BUREŠ, On the Beginnings of Late Gothic Architecture in Slovakia, *Ars. Časopis. Ústavu dejín umenia Slovenskej akadémie vied*, II/1, 1968, pp. 92–104.

<sup>21</sup> Otto KLETZL, *Planfragmente aus der deutschen Dombauhütte von Prag in Stuttgart und Ulm*, Stuttgart 1939, pp. 77 ss.

<sup>22</sup> Jakub VÍTOVSKÝ, Petr z Prachatic – stavitel vídeňského a pražského dómu († 1429), *Ars. Časopis Ústavu dejín umenia Slovenskej akadémie vied*, XXXVII/1–2, 2004, pp. 129–134.

Načrt iz Stuttgarta je v našem kontekstu pomemben z dveh vidikov, vsebinskega in zaradi avtorstva. Predstavlja fragment načrta obočnega sistema za srednjo in severno ladjo praške stolnice, pri čemer je obočna shema srednje ladje enaka tisti v ladji dunajske cerkve Maria am Gestade. Avtor načrta Peter iz Prachatic je od leta 1404 do 1429 vodil gradnjo cerkve sv. Štefana na Dunaju in skorajda istočasno, med letoma 1406 in 1420, tudi nadaljevanje gradnje stolnice sv. Vida v Pragi. Zato ni nobenega resnega zadržka, da ne bi ob teh dejstvih Petru iz Prachatic pripisali še gradnjo ladijskega oboka cerkve Maria am Gestade. Tesne povezave z delavnico sv. Štefana namreč kažejo tudi drugi stavbni členi, kot so fasada, krogovičja ladijskih oken in baldahin z visečimi konzolami.<sup>23</sup> Za nameček so dotacije za gradnjo cerkve Maria am Gestade najbolj intenzivne v prvih dveh desetletjih 15. stoletja, pri čemer so od leta 1418 namensko določene še za izdelavo vitrajev, kar bi lahko pomenilo zaključno fazo izgradnje ladje, in od leta 1426 (do 1429) za dokončanje gradnje zvonika.<sup>24</sup>

Vendar iz doslej zapisanega ne smemo zaključiti, da sta pojav in razširitev obravnavane obočne sheme vezana izključno na delovanje in vpliv stavbarja Petra iz Prachatic. Kot najstarejši zanesljivo datirani primer oboka v obliki štirirogeljne zvezde v kombinaciji s križno predstavlja obok križnega hodnika v Worcesteru v Angliji, datiran v leto 1372.<sup>25</sup> Zаметki podobnih zvezdastih obokov pa na celini prvič nastopajo v pruski arhitekturi 14. stoletja, na katero naj bi angleška arhitektura nedvomno vplivala. Zato so izvor tega tipa obokov nekateri pisci iskali predvsem v angleški arhitekturi.<sup>26</sup> Po drugi strani bi bile variacije obravnavanega oboka lahko posledica lastnega razvoja obočnih shem, v katerem so imeli pomembno mesto pruski in deloma šlezjski primeri.<sup>27</sup> Določeno vlogo bi lahko odigrala tudi praška stolnična delavnica pod vodstvom Petra Parlerja in njegovih neposrednih naslednikov, čeprav na prvi pogled v njihovem opusu posebej zgovornih primerov ne

<sup>23</sup> Cf. Marlene ZYKAN, Zur Identifizierung eines gotischen Gewölberisses in der Wiener Sammlungen, *Mitteilungen der Gesellschaft für vergleichende Kunstforschung in Wien*, XXV/3, 1973, p. 18; Richard NĚMEC, Peter von Prachatitz als Urheber des Wiener Planes Inv. Nr. 16 817. Eine Typus- und Motivanalyse, in: *Ars. Časopis Ústavu dejín umenia Slovenskej akadémie vied*, XXXVII/1–2, 2004, pp. 104–108.

<sup>24</sup> Jutta SCHEY, *Die Bedeutung der Kirche Maria am Gestade für die Patronatsherren im Hoch- und Spätmittelalter*, Wien 2012 (diplomsko delo, Universität Wien, tipkopolis), pp. 91–93, 139–176.

<sup>25</sup> HASSMANN 2002, cit. n. 19, p. 326.

<sup>26</sup> CLASEN 1958, cit. n. 11, pp. 79–80; Henning BOCK, Der Beginn spätgotischer Architektur in Prag (Peter Parler) und die Beziehungen zu England, *Wallraf-Richartz-Jahrbuch*, XXIII, 1961, pp. 191–210.

<sup>27</sup> HASSMANN 2002, cit. n. 19, pp. 326 ss.



7. Pogled na obok iz okoli leta 1414. Dunaj, cerkev Maria am Gestade

poznamo. Edini primer, zanimiv za našo obočno shemo, bi utegnil biti ne več ohranjeni obok pritličja zvonika praške stolnice, to je obok Hasenburške kapele. Kapela je bila v veliki meri dokončana okoli leta 1400, verjetno v času, ko je delavnico vodil Vencelj Parler, medtem ko za obok čas nastanka ni povsem jasen. Jakub Vítovský ga je postavil v drugo desetletje 15. stoletja in ga pripisal Petru iz Prachatic. Obok se je od našega tipa razlikoval po oktogonalni ali zvezdasti odprtini v temenu oboka, tako da so se diagonalna rebra viličasto razcepila in oblikovala osemroogeljni motiv.<sup>28</sup> Zato je do neke mere primerljiv celo z obočno shemo južnega zvonika dunajske stolnice, ki je sicer zaradi določenih sprememb med gradnjo, ko je vodenje gradnje prevzel Vencelj Parler (okoli 1400–1404), izveden precej poenostavljeno in ne brez zadreg.<sup>29</sup> Večina ostalih primerljivih izvedb je datiranih v zrelo 15. stoletje, zaradi česar je Elizabeth Hassmann tudi ladijski obok v cerkvi Maria am Gestade

<sup>28</sup> Dobroslav LÍBAL – Pavel ZAHRADNÍK, *Katedrála Svatého Víta na Pražském hradě*, Praha 1999, pp. 150–153.

<sup>29</sup> Johann Josef BÖCKER, *Der Wiener Stephansdom als Sinnbild für das Haus Österreich*, Salzburg – Wien – München 2007, pp. 105–116.

postavila šele v čas okoli 1440–1450,<sup>30</sup> česar pa, kot smo že omenili, finančne dotacije za gradnjo cerkve ne podpirajo.

Žal pri teh interpretacijah ni bilo upoštevano slovensko gradivo, zlasti ne že omenjena različica oboka v zvoniku župnijske cerkve v Šentrupertu, ki bi glede izvora tega tipa obokov in tudi datacije utegnila odigrati pomembnejšo vlogo. Zaradi praškega in deloma dunajskega karakterja stilno-formalnih prvin stavbnih elementov, kot so zvezdasto-rombasta obočna shema, profilacija reber in motiv služnikov na oporniku, ki je v Šentrupertu odraz delovanja ptujskogorske delavnice, bi namreč izvor skorajda morali iskati v Pragi ali na Dunaju.<sup>31</sup> Z vidika funkcije in konstrukcije se seveda šentrupeški obok zakristije razlikuje od številnih evropskih primerov, saj gre le za eno obočno polo oziroma manjši prostor kvadratnega tlorisa, medtem ko je imel projektant v vzdolžno usmerjeni ladji dunajske cerkve Maria am Gestade drugačne konstrukcijske zahteve, pogojene s prostorskim učinkovanjem. Zato ni presenetljivo, da je dunajska izvedba v smislu poznogotskih mrežastih obokov na temenu obogatena s kitastim motivom, ki smo ga na Dunaju spoznali že leta 1395 v praško vplivani cerkvi nemškega viteškega reda. Tako torej ne bi bilo nemogoče, da bi ladijski obok cerkve Maria am Gestade lahko nastal še pred letom 1414, vendar bi ga ne mogli pripisati mojstru Mihaelu kot začetniku gradnje, temveč stolnični delavnici pod vodstvom Petra s Prahatic, ki je dokončala cerkev in v okviru katere je bila najkasneje leta 1440 v ladji sv. Štefana zasnovana še razvitejša stopnja zvezdastega oboka.

Čeprav se s temi ugotovitvami že nekoliko dotikamo vprašanja datacije kranjskega ciborija, še vedno ostaja nekaj odprtih vprašanj glede njegove izvirne podobe. Namreč motiva obeh sklepnikov, prvi v obliki grbovnega ščitka z naslikanim oker (zlatim) križem na modrem ozadju in drugi s pelinovim listjem, dovolj nazorno kažeta, da so morali biti tudi ostali sklepniki podobno oblikovani. Vendar so brez dodatnih najdb vsakršne domneve o ikonografski motiviki ostalih sklepnikov zgolj ugibanja. Sklepnik s pelinovimi listi sicer namiguje na Marijansko vsebino, o čemer bomo še govorili, toda to je prešibak indic. Je pa sklepnik zanimiv s tipološkega vidika, saj različice rastlinskega sklepnika, pri katerem listje raste iz strani reber in objema njihovo sečišče, pri nas drugod ne poznamo. Od kod izvirna ta tip, bi težko rekli z gotovostjo, vsekakor pa sta omembe vredna dva primera. Prvega predstavljajo sklepniki kornega oboka praške stolnice, drugega pa sklepni-

<sup>30</sup> HASSMANN 2002, cit. n. 19, p. 337.

<sup>31</sup> Podrobneje o povezavah glej: PESKAR 2011, cit. n. 9, pp. 96–107 in PESKAR 2012, cit. n. 17, pp. 230–237.

ki oboka Katarinine kapele pod južnim zvonikom dunajske stolnice. Praški obok je bil zgrajen do leta 1385,<sup>32</sup> obok dunajske Katarinine kapele pa do leta 1395,<sup>33</sup> se pravi tako kot bližnja cerkev nemškega viteškega, kjer na oboku zasledimo isti tip sklepnikov. Oba dunajska primera zaznamujejo praške stilno-formalne prvine, s čimer se na nek način prejkone kaže tudi poreklo. Po drugi strani pa razmeroma kompleksen profil kranjskih reber, kakršnega v skorajda enaki obliki poznamo pri rebrih ladijskega oboka in zahodne empore dunajske cerkve Maria am Gestade, zgrajene do leta 1414,<sup>34</sup> znova bolj govori v prid dunajskega posredništva, kar potrjuje še nekaj indicev.

Prvo oporno točko predstavlja odgovor na vprašanje o naročniku kranjskega ciborija. Kot smo že ugotovili,<sup>35</sup> bi kazalo sklepnik s križem na modrem ozadju identificirati kot del emblema tedanjega kranjskega župnika Kolomana de Manswerd († 1434), kakršnega poznamo na njegovem nagrobniku iz leta 1434 (sl. 8)<sup>36</sup> in v Kranjskem misalu (fol. 198v),<sup>37</sup> ki ga je Koloman leta 1412 daroval Marijine-mu oltarju (sl. 9).<sup>38</sup> Obenem s tem rokopisom je kranjski župnijski cerkvi daroval še Biblijo in rokopis *Moralia* in *Job* iz leta 1410. O župniku Kolomanu, ki je izhajal iz rodu ministerialov iz Mannswörtha pri Schwechatu blizu Dunaja, je veliko znanega, zato njegovih številnih funkcij, ki so prinašale denar, a tudi vrsto težav, ne bomo ponovno navajali.<sup>39</sup> V obravnavanem kontekstu je namreč pomembna predvsem njegova vloga mecena oziroma njegove povezave z dunajskim umetnostnim prostorom. Leta 1426 je dal zgraditi novo župnišče v Kranju, kmalu za tem pa je nadaljeval okoli leta 1413 začeto gradnjo nove župnijske cerkve. Čeprav so gradnjo novega prezbiterija okoli leta 1413 poverili t. i. celjski delavnicam, ki je v tistem času za grofa Hermana II. Celjskega gradila tudi kartuzijo Pleterje, in gradnjo ladijske lupine ter zvonika verjetno po letu 1426 nasledstvu ptujskogor-

<sup>32</sup> Barbara BAUMÜLLER, *Der Chor des Veitsdomes in Prag. Die Königskirche Kaiser Karls IV.*, Berlin 1994, p. 19.

<sup>33</sup> BÖCKER 2007, cit. n. 29, p. 108.

<sup>34</sup> Cf. Richard PERGER – Walther BRAUNEIS, *Die mittelalterlichen Kirchen und Klöster Wiens*, Wien 1977, p. 283. Zahodna empora »parkirchen« se skupaj z oltarji sv. Nikolaja in sv. Katarine prvič v virih navaja septembra leta 1414 in z oltarjem sv. Antona decembra leta 1418 (ZYKAN 1973, cit. n. 23, p. 19: n. 7; SCHEY 2012, cit. n. 24, pp. 159, 164).

<sup>35</sup> PESKAR – SAGADIN 2017, cit. n. 3, pp. 166–169.

<sup>36</sup> PESKAR – SAGADIN 2017, cit. n. 3, pp. 161–164.

<sup>37</sup> Nadškofijski arhiv Ljubljana (NŠAL), ŠAL, rkp. 11.

<sup>38</sup> Gorenjski muzej Kranj (GMK), izvirna listina, 1412, februar, 2 – SI GMK, L 17.

<sup>39</sup> Cf. PESKAR – SAGADIN 2017, cit. n. 3, pp. 161–169.



ske delavnice, njegov okus in povezave ilustrirajo predvsem navedeni rokopisi. Analize namreč kažejo, da je dva (Kranjski misal in knjigo *Moralia in Job*) začel kopirati in iluminirati knjižni slikar Heinrich Aurhaym, ki je v prvih dveh desetletjih 15. stoletja izpolnjeval naročila predvsem za avstrijskega nadvojvodo Ernesta Železnega.<sup>40</sup>

Drugi indic za morebitne tesnejše povezave z dunajsko gradbeno produkcijo predstavlja neposreden delež enega od kamnosekov s tedanje Kranjske na gradbišču dunajskega sv. Štefana, in sicer v času, ko sta gradnjo vodila Peter iz Prachatic (1404–1429) in njegov naslednik Hans iz Prachatic (1429–1435). V računskih knjigah dunajske stolnice je bil v letih 1420–1421, 1426–1427 in 1429–1431 med drugim izpričan neki Hans Krainer (Krainer, Kroner, Kraner, Krainner, Kraynn).<sup>41</sup> Delovanje Janeza Kranjskega je bilo na Dunaju verjetno najprej vezano na njegovo učno potovanje ali začetniška dela, saj je bil sprva za posamezne klesane kose in njihovo vzdavo plačan kot skromni kamnosek, v poznejših letih pa je bil v obračunih naveden takoj za mojstrom (vendar ne kot palir) z razmeroma visokim plačilom (le malenkost manj kot glavni mojster).<sup>42</sup> Vse to pomeni, da je v tretjem desetletju 15. stoletja na Dunaju deloval eden od kranjskih kamnosekov, ki je bil v domači deželi gotovo usposobljen prevzeti tudi zahtevnejša naročila, po drugi strani pa je poznal aktualne stavbne oblike in novosti v pomembnih umetnostnih središčih. Žal nas arhivsko gradivo o imenih in atribucijah za konkretne spomenike v Sloveniji pušča na cedilu, saj se edini za zdaj znani gradbenik z imenom Hans oziroma Janez omenja le v Škofji Loki konec 14. stoletja.<sup>43</sup> Le v zvezi z dodatnimi povezavami z dunajskim prostorom in morebitnimi predstavniki naročnikov je treba opozoriti

<sup>40</sup> France STELÈ, *Srednjeveška umetnost v Kranju*, in: Josip Žontar, *Zgodovina mesta Kranja*, Kranj 1939, pp. 139–142; Nataša GOLOB, Gregor Veliki. *Moralia in Job*, *Gotika v Sloveniji* (Ljubljana, Narodna galerija, 1. 6.–1. 10. 1995, ed. Janez Höfler), Ljubljana 1995, pp. 362–363; Nataša GOLOB, *Misale aquileiense* (»Kranjski misal«), *Gotika v Sloveniji* (Ljubljana, Narodna galerija, 1. 6.–1. 10. 1995, ed. Janez Höfler), Ljubljana 1995, p. 363; Nataša GOLOB, Aurhaymovi fragmenti Klosterneuburške evangeljske pripovedi, *Patriae et orbi. Essays on Central European Art and Architecture / Študije o srednjeevropski umetnosti. Festschrift in Honour of Damjan Prelovšek / Jubilejni zbornik za Damjana Prelovška* (edd. Ana Lavrič – Franci Lazarini – Barbara Murovec), Ljubljana 2015, pp. 423–435. Za izčrpno navedbo literature o rokopisu glej: Stanko KOKOLE, *Jobova podoba v rokopisu Moralij Gregorija Velikega iz Kranja*, *Gotika v Sloveniji. Nastajanje kulturnega prostora med Alpami, Panonijo in Jadranom. Akti mednarodnega simpozija* (Ljubljana, Narodna galerija, 20.–22. oktober 1994, ed. Janez Höfler), Ljubljana 1996, pp. 371 ss.

<sup>41</sup> Karl UHLIRZ, *Die Rechnungen des Kirchenmeisteramtes von St. Stephan zu Wien*, I, Wien 1901–1902, pp. 126 ss.; Karl UHLIRZ, *Die Rechnungen des Kirchenmeisteramtes von St. Stephan zu Wien*, II, Wien 1901–1902, pp. XXVII, 516–517.

<sup>42</sup> UHLIRZ 1901–1902, I, cit. n. 41, pp. 212 ss.

<sup>43</sup> Milko KOS, O imenih in osebah nekaterih umetnikov na Slovenskem v srednjem veku, *Zbornik za umetnostno zgodovino*, n. s. V–VI, 1959, p. 296.



8. Del nagrobnika župnika Kolomana iz leta 1434. Kranj, ž. c. sv. Kancijana

še na dejstvo, da je bilo na dunajski univerzi med letoma 1415 in 1450 vpisanih več kot deset študentov iz Kranja.<sup>44</sup>

Do sedaj zapisane ugotovitve odpirajo nadaljnja vprašanja o rekonstrukciji kranjskega ciborija, njegovi dataciji, njegovi prvotni lokaciji in ne nazadnje o njegovi usodi, zato bi kazalo odgovore iskati še v arhivskem gradivu in pa okoliščinah odkritja fragmentov. Ti so bili, kot smo že omenili, najdeni kot gradivo za obzidavo enega od baročnih grobov v južni ladji, na dan pa so prišli ob arheoloških raziskavah leta 1984. Vendar natančnejša datacija groba žal ni bila možna, saj v njem ni bilo nobenih časovno opredeljivih pridatkov. Zaradi tega se bomo morali v zvezi

<sup>44</sup> Anton OŽINGER, *Slovenski študenti na dunajski univerzi v poznem srednjem veku (1365–1518)*, Ljubljana 1974 (diplomsko delo, Univerza v Ljubljani, tipkopis), pp. 90 ss.

z zastavljenimi vprašanji opreti na druge vire. Župnik Koloman je bil goreč častilec Marije in Kristusa, kar je razvidno že iz njegovega emblema, ki ga v določeni meri pojasnjuje še začetek napisa na njegovem nagrobniku.<sup>45</sup> Zato glede lokacije ciborija najprej pomislimo na Marijin oltar, ki mu je Koloman leta 1412 podaril dragoceni Kranjski misal (messpuch zu dem frau alter),<sup>46</sup> pa tudi pelinovo listje bi se lahko navezovalo na Marijansko vsebino. Oltar z Marijino bratovščino, ki je z njim upravljala, se v listinah večkrat omenja, vendar je zanimiva predvsem ena, listina iz leta 1425, s katero je oglejski patriarh Ludovik bratovščini Matere božje potrdil 40 dni odpustkov, ki jih ji je podelil že pičenski škof Gregor.<sup>47</sup> V listini so poleg splošnih določb zanimivi zlasti opazka glede pozicije oltarja, to je »in altari eiusdem beate Marie virginis in ecclesia sancti Canciani ibidem in medio sito«, ki prejkone govori o lokaciji oltarja v sredini cerkve, ter določila glede odpustkov, in sicer za tiste, ki bodo darovali za svečavo, knjige, liturgično posodje, okrasje in ostalo potrebno oziroma za tiste, ki bodo obiskali in zmolili določeno število molitev na v listini naštete praznike.<sup>48</sup>

Ali se listina iz leta 1425 kakorkoli navezuje na gradnjo oziroma postavitve ciborija, seveda ni mogoče reči z gotovostjo, toda takšne podelitve odpustkov so zelo pogosto povezane s pridobivanjem sredstev za tovrstna dela. Čas okoli leta 1425 bi bil spričo pojava obočne sheme ciborija v slovenskem in evropskem prostoru ter vseh ugotovljenih povezav povsem mogoč in realen, še posebej, ker vsi indici kažejo tudi na vidnejšo donatorsko vlogo župnika Kolomana († 1434), čeprav je v listini izpostavljena le bratovščina. V listini navedeno domnevno lokacijo sredi cerkve prav tako potrjuje vizitacija ljubljanskega škofa Rinalda Scarlichija v letih 1631 in 1632,<sup>49</sup> v kateri navaja, da je sicer Marijin oltar (v vizitaciji naveden takoj za glavnim oltarjem) sredi cerkve (altare est in medio ecclesiae) nekoliko pomaknjen ali celo naslonjen na bržčas jugovzhodni steber (pri koru), kjer je bil tudi krstni kamen. Še vedno je bila pri oltarju Marijina bratovščina, služba božja je bila v pristojnosti župnika, ki mu je ta pravica najverjetneje pripadala že v srednjem veku. Toda

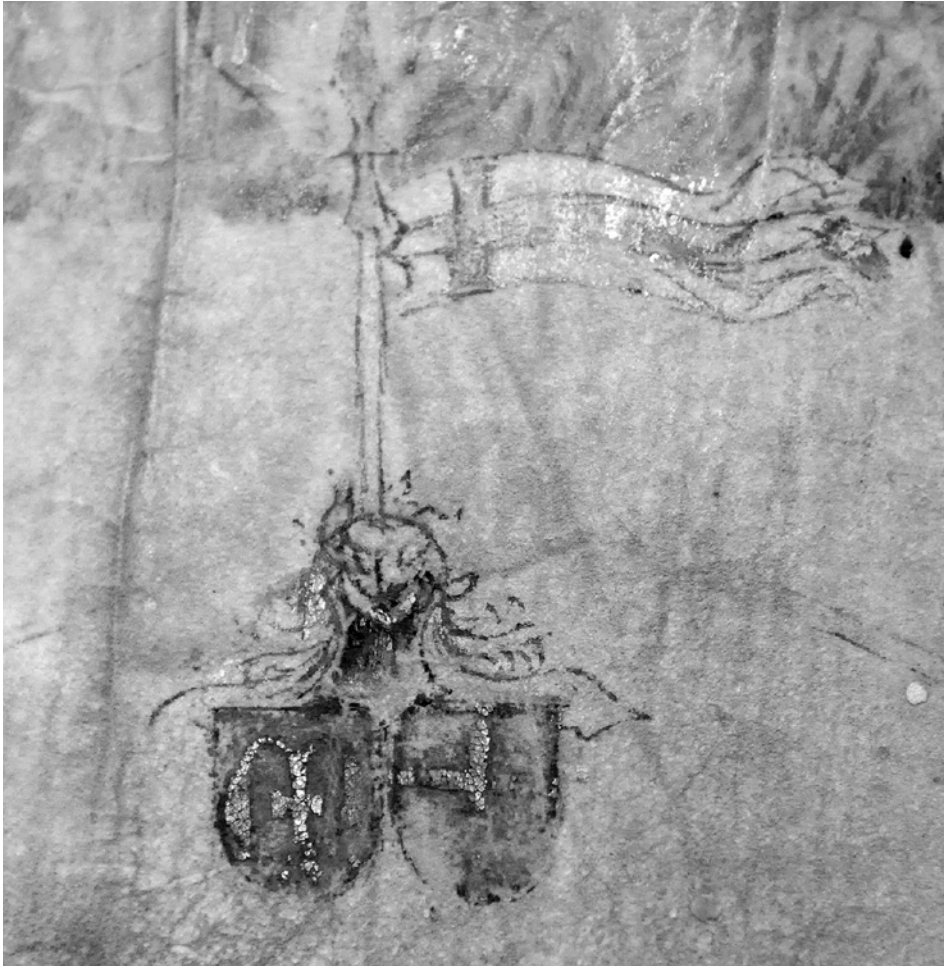
<sup>45</sup> Napis se glasi: »+ Iesus et p[ro] s[ancta] maria • Anno • d[omi]ni • m° • cccc° xxx° iiii° • venerabilis • vir • d[omi]n[u]s • c... ..s • mo[n]tis s[an]c[t]i • v[ir]gilis • et • h[uius] eccl[es]ie • pleban[us] • obiit«.

<sup>46</sup> GMK, SI GMK, L 17, 1412, februar, 2.

<sup>47</sup> GMK, SI GMK, L 20, 1425, april, 13.

<sup>48</sup> Za prepis listine glej: Franc KOMATAR, Kranjski mestni arhiv, *Jahresbericht des k. k. Kaiser-Franz-Joseph-Gymnasiums in Krainburg. Für das Schuljahr 1912/13*, Krainburg 1913, pp. 21–22: doc 20.

<sup>49</sup> Ana LAVRIČ, Ljubljanska škofija v vizitacijah Rinalda Scarlichija 1631–1632, *Acta ecclesiastica Sloveniae*, 12, 1990, pp. 154 ss.



9. Kranjski misal, grba z Marijinim monogramom in križem kot emblem župnika Kolomana (fol. 198v). Nadškofijski arhiv Ljubljana, Škofijski arhiv Ljubljana, rkp. 19.

iz nadaljnega besedila je razvidno,<sup>50</sup> da so oltar na sredini že odstranili oziroma premaknili ter združili z oltarjem sv. Trojice, kar bi lahko pomenilo, da ob vizitaciji vsaj ciborij (če ne kar celota) ni več stal. To je mogoče posredno razbrati tudi iz vizitacije iz leta 1641, ko škof Buchheim od nekdanjih 12 ali 13 oltarjev v cerkvi našteva le sedem.<sup>51</sup> Bolj natančna je vizitacija škofa Žige Krištofa Herbersteina iz leta 1684, v kateri kot tretjega po vrsti na listni (južni) strani omenja oltar Device

<sup>50</sup> LAVRIČ 1990, cit. n. 49, p. 156.

<sup>51</sup> NŠAL, KAL, fasc. 23/8, viz. 1641.

Marije in sv. Trojice.<sup>52</sup> Opisuje ga kot starega in pozlačenega, podoba Device Marije je bila v sredini, zgoraj je videl naslikano sv. Trojico na platnu in povsem na vrhu kip Marijinega kronanja. Drugih značilnosti ne navaja, kar velja tudi za ostale stranske oltarje. Potemtakem lahko rečemo, da so stari oziroma gotski Marijin oltar sredi cerkve, katerega sestavni del je bil najverjetneje prav obravnavani ciborij, najkasneje v zgodnjem 17. stoletju odstranili oziroma na novo postavili, posamezne dele starega oltarja pa porabili kot gradbeni material, ki je delno prišel na dan ob arheoloških raziskavah leta 1984.

Za konec našega sestavka si lahko dovolimo še eno premiso. Domnevni položaj srednjeveškega Marijinega oltarja sredi cerkve, in sicer pod Marijinim sklepnikom (nastal z obokanjem po letu 1452) tik pred slavolokom, bi lahko narekoval tudi določene vzporednice z drugimi primeri tovrstnih oltarjev v Sloveniji, zlasti s Celjskim oltarjem v ladji romarske cerkve na Ptujski Gori (sl. 4) iz zgodnjega 15. stoletja in edinim in situ ohranjenim oltarnim ciborijem v ladji cerkve sv. Primoža in Felicijana nad Kamnikom, ki je resda pol stoletja mlajši od kranjskega. Kot smo že uvodoma poudarili, oba primera pripadata osnovnemu tipu ciborijev, ki ga sestavljajo štirje stebri, ki nosijo kockast nastavek kvadratnega tlorisa kot lupino oboka z bolj ali manj komplicirano shemo reber. Ostali detajli niso merodajni, saj se že s tem s precejšnjo verjetnostjo razkriva nekdanji tip kranjskega ciborija in posledično njegov okvirni videz.

---

Viri ilustracij: Zavod za varstvo kulturne dediščine Slovenije, Robert Peskar (1, 2, 6, 8); osebni arhiv avtorja (3, 5, 7, 9); Matjaž Učakar (4)

---

<sup>52</sup> NŠAL, ŠAL/ VIZ, fasc. 3, 1684–1686, viz. 5, 1684, p. 539. Tudi vizitacija škofa Buchheima iz leta 1641 od nekdanjih 12 ali 13 oltarjev našteva le 7 oltarjev.



---

## Fragmente des gotischen Ziboriums aus Kranj

---

### ZUSAMMENFASSUNG

Die Fragmente eines gotischen Gewölbesystems, die 1984 im Zuge archäologischer Forschungen in der Pfarrkirche St. Kanzian in Kranj (ehem. Krainburg) entdeckt wurden, wurden während der Erstellung der Kirchenmonografie (2017) detaillierter als Reste des Wölbungssystems eines ehemaligen Baldachinaltars bzw. Ziboriums definiert und mit dem Baueifer des ehemaligen Pfarrers Koloman de Manswerd († 1434) in Zusammenhang gebracht. Obwohl es sich dabei nur um zwei Schlusssteine und zwei Rippenfragmente handelt, konnte anhand des Rippenverlaufs das ursprüngliche Gewölbeschema des Ziboriums verlässlich rekonstruiert werden, und zwar in Form eines vierzackigen Sterns in Verbindung mit einem Kreuzrippengewölbe, der im deutschen Sprachraum als Knickrippenstern bezeichnet wird.

Die Ausführung beider Schlusssteine ist von außerordentlicher Qualität und somit in Slowenien nur mit Werken der Bauhütte von Ptujška Gora (ehem. Maria Neustift) gleichzustellen, die um 1400 von einem Steinmetz aus dem Kreis der Söhne oder besten Mitarbeiter von Peter Parler geleitet wurde. Die hohe Qualität sowie andere Umstände werfen Fragen über Auftraggeber, kunsthistorische Verbindungen und Datierung auf. Als Erstes ist zu erkennen, dass der Schlussstein mit goldenem Kreuz auf blauem Hintergrund jenem aus dem Messbuch von Kranj gleicht, das Pfarrer Koloman 1412 für den Marienaltar in der Kirchenmitte stiftete. Für den Altar sowie die Altarverzierungen wurden 1425 Ablässe gewonnen, die indirekt auf eine ungefähre Entstehungszeit des Ziboriums deuten dürften. Zugleich wird die Entstehung des Ziboriums durch den Baueifer des Pfarrers Koloman in Verbindung gebracht, da sein Wappen mit einem Kreuz als Teil eines Emblems auch auf seinem Grabstein von 1434 zu finden ist. Bedeutsam ist auch das relativ frühe Vorkommen des Gewölbeschemas, das fast zur Gänze dem Gewölbeschema im Glockenturm der Pfarrkirche in Šentrupert na Dolnjškem (ehem. Sankt Ruprecht) gleicht, einem Werk der Steinmetze aus der Bauhütte von Ptujška Gora um 1415–1425. Das frühe Vorkommen dieses Gewölbeschemas in Šentrupert und Kranj könnte möglicherweise zur Lösung des Datierungsproblems beim Gewölbe in der Wiener Kirche Maria am Gestade beitragen, die mit dem Betrieb der Wiener Bauhütte unter der Leitung von Peter von Prachatitz in Zusammenhang gebracht werden sollte. Damalige zweckbestimmte Schenkungen lassen darauf schließen, dass der Baumeister das Gewölbe bereits um 1414 hätte bauen können. Auch aufgrund der verhältnismäßig seltenen Rippenprofilierung und der Schlusssteinform, mit Beifußblättern verziert, sind enge Parallelen zur Architektur im kunstgeschichtlichen Raum Wiens (Kirche Maria am Gestade) zu suchen. Ein weiteres wichtiges Indiz für die Verbindung mit der Wiener Bauproduktion ist der Aufenthalt eines Steinmetzes aus dem ehemaligen Herzogtum Krain auf der Baustelle des Wiener Stephansdoms, und zwar zur Zeit der Baumeister Peter von Prachatitz (1404–1429) und seines Nachfolgers Hans von Prachatitz (1429–1435). In den Rechnungsbüchern des Stephansdoms ist in den Jahren 1420–1421, 1426–1427 und 1429–1431 unter anderem die Erwähnung

eines gewissen Hans Krainer belegt. Andererseits sollten auch Kolomans Herkunft (Mannswörth bei Schwechat) und sein kunsthistorischer Geschmack in Betracht gezogen werden. Den Letzteren bezeugen zwei Manuskripte, die Koloman beim Wiener Manuskriptmaler Heinrich Auerhaym in Auftrag gab und zusammen mit der Bibel 1412 der Pfarrkirche von Kranj stiftete.



[PESKAR 2] Sklepnik oboka nekdanjega oltarnega ciborija iz ž. c. sv. Kancijana v Kranju, okoli 1425. Kranj, Zavod za varstvo kulturne dediščine Slovenije, Območna enota Kranj

---



[PESKAR 9] Kranjski misal, grba z Marijinim monogramom in križem kot emblem župnika Kolomana (fol. 198v). Nadškofijski arhiv Ljubljana, Škofijski arhiv Ljubljana, rkp. 19.

---