



Udeleženci torkovih akcij so uspešni

USTANOVLJENO JE TURISTIČNO DRUŠTVO ŠKOFLJICA

Naredimo naš kraj prijaznejši

Škofljica, kraj na robu Ljubljanskega barja, se je pričela počasi »prebujati iz zimskega spanja.« Dolga leta je bila Škofljica znan kraj marsikateremu tujcu ali popotniku po tem, da se je po »polževo« prebival v nepretrgani koloni pločevine v neznosni vročini, mrazu ali snegu proti jugu in vzhodu ali v obratni smeri proti zahodu. Z novo avtocesto je kraj postal mirnejši (po številu vozil), žal pa so za temi časi ostali številni »spomeniki« (slabo vzdrževana cesta, uničeni pločniki in robniki), ki bodo verjetno morali čakati »boljših časov« in pa seveda tudi kupi nesnage, mimo katerih smo (in še hodimo) hodili skoraj z zaprtimi očmi.

Marsikaj v našem kraju pa le ni povezano samo z bližnjo in daljno prometno preteklostjo, pač pa z odnosom samih krajanov do našega kraja – lepšega izgleda. Prav te »zanimivosti« so prve zbudile nekatere člane sveta KS, da so dali pobudo za ustanovitev TURISTIČNEGA DRUŠTVA ŠKOFLJICA. 5. marca se je tako zbralo potrebno število članov na ustanovitvenem zboru. Tako sploh ni bilo težko sestaviti programa dela, saj so ideje kar deževale.

Program dela že prehaja v realizacijo. Akcija »OČISTIMO SVOJ KRAJ« je zažvela. Vsak tork, v marcu in aprilu, ob 16. uri se zbiramo krajanji, ki nam ni nerodno vzeti v roke grabelj, metel, lopat... in tako počasi »izginjajo« najbolj kritična mesta v centru Škofljice, saj ravno center vasi ni ravno za zglede krajanom ali priložnostnim obiskovalcem. Zato citat iz Škofljiškega glasni-

ka še vedno velja: OTROCI IN MLADINA, PRIPELJITE SVOJE STARŠE, STARŠI, PRIPELJITE SVOJE OTROKE – KAR JE KOMU LAŽJE!

Pričakujemo, da se bo akcija razširila na vsak dom in seveda tudi na njegovo okolico, zato še enkrat ponavljam geslo: NAJ BO VSAK DOM ZGLED TUDI SOSEDU! Krajanji, poskušajte po svojih močeh odstraniti, na za to določeno mesto, nepotrebno navlako v vaši bližnji okolici! Posebno pozornost pa namenite cvetju na oknih, balkonih in okolici hiš. Tako se boste pridružili tekmovalni akciji: NAJBOLJ UREJENA VAS V KS, ULICA, KMETIJA, BALKON, LOKAL. S podrobnejšimi informacijami vas bomo seznanili do konca aprila.

Starši, vzgojitelji, učitelji pa bomo posvetili še posebno skrb naši mladini. Kdaj bomo dočakali, da bo naša mladina dojela, da vsak ovitek sladkarije spada v košek za smeti in ne pred trgovino, za cesto... ob poti do šole ali doma? Pričakujemo, da bomo čim hitreje došli, odrasli in mladina, da je čista okolica prijaznejša za oko in dušo.

Ko nam ne bo več neprijetno iti mimo naštetih »zanimivosti«, bomo nadaljevali pot. Naravna in kulturna dediščina, kolikor je še ostalo, kar sama kliče, da jo odkrijemo, označimo, pokažemo sokrajanom in drugim obiskovalcem, zato, spoštovani krajanji in krajanke, vseh starosti, postanite tudi vi člani Turističnega društva Škofljica! Skupaj nam bo lažje in lepše.

Asfalt do turistične kmetije v Gabrju?

Krajanji gornjega dela Gabrja pri Dobrovi si že kar nekaj časa želijo, da bi dobili asfalt tudi skozi njihov del vasi. S tem bi bila asfaltirana praktično celotna cestna infrastruktura v Gabrju, vključno z dostopom do kmečkega turizma pri Zorcu.

Projekt za cesto je že narejen (naročila in financirala ga je vaška skupnost), stroške za njeno obnovo pa bodo krili deloma iz komunalnih in prostovoljnih prispevkov krajanov (približno polovico), preostali del sredstev pa naj bi prispevala občina. Stroške ureditve ceste cenijo na okrog

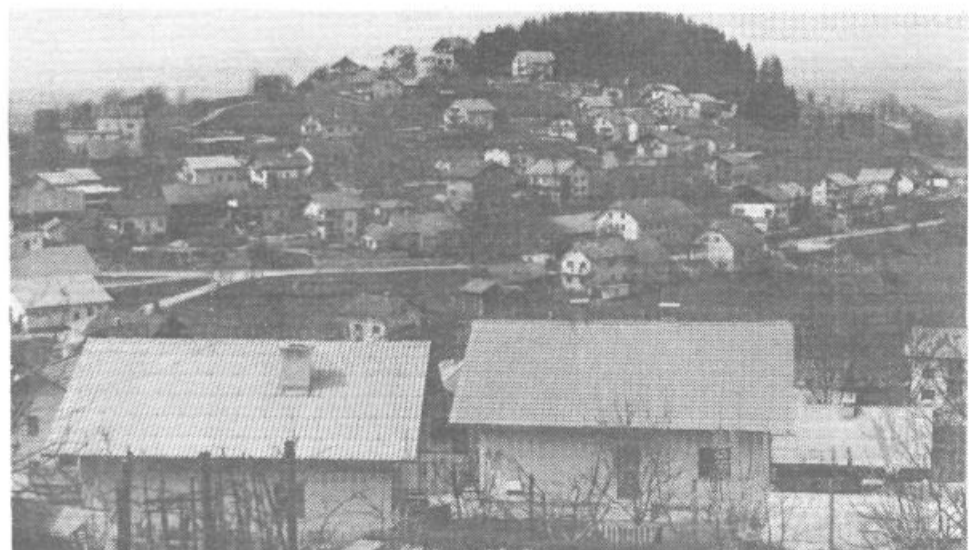
6 milijonov tolarjev. Krajanji gornjega dela Gabrja upajo, da jim bodo pri zbiranju sredstev priskočili na pomoč tudi okoliški vikendaši, saj je njih samih premalo, da bi zbrali toliko denarja.

»Še posebej pričakujemo čimprejšnjo pomoč občine; radi bi namreč, da bi bila cesta do poletja asfaltirana,« pravijo krajanji gornjega dela Gabrja, ki so sicer z lastnim delom in denarjem že napeljali javno razsvetljava do kmečkega turizma pri Zorcu. B. V.

Razgibana zgodovina

Na sedežu KS Pijava Gorica je po zaslugi vsestranskega predsednika sveta na ogled tudi kronika kraja. Ta priča o razgibanem preteklem obdobju na tem območju. Pijava Gorica je prvič omenjena leta 1455, ime pa je dobila po latinski

besedi pij, kar pomeni mil, prijazen. Torej prijazna goriča. 1898. leta je vas v požaru popolnoma pogorela (tedaj je imela 13 hiš). Vaška cerkev sv. Simona in Juda datira iz leta 1677, medtem ko je bila vaška požarna obramba ustanovljena na samem začetku tega stoletja – leta 1906. BRANKO VRHOVEC



V Pijavi Gorici si najbolj želijo zdrave pitne vode

NOVICE

Ali bo dobroskopska šola dobila prizidek?

Na to vprašanje dobroskopskega poslanca je odgovorila občinska sekretarka za družbene dejavnosti Francka Trobec. V njem je med drugim zapisano, da so dosedanje analize pokazale, da je potreben prizidek s 6 učilnicami ter 2 kabinetoma za šolo, 3 igralnicami za vrtec in da je glede prostorskih in tehničnih možnosti gradnja možna. Edini razpoložljivi vir za financiranje gradnje je odprodaja objekta stare šole, v katerem bi uredili poslovne prostore za dejavnosti, ki jih v kraju ni ali pa so nezadostni (lekarna, banka...).

KS Ig – Prireditve ob krajevnem prazniku

17. maja ima KS Ig svoj krajevni praznik. Med številnimi prireditvami bodo tudi naslednje:
8. maja – koncert pevskih zborov
– otvoritev razstave (zgodovina Iga z okolico)

– državno prvenstvo v borilnih veščinah
14. maja – večer ljudskega pesla
17. maja – pričetek športnega tedna nogometnih in rokometnih iger
Točne ure prireditve bodo objavljene preko gledaliških listov in plakatov, ki bodo obešeni po vsej krajevni skupnosti Ig.

Izbrana lokacija za ZP Podpeč

Kot so nam povedali na občinskem sekretariatu za družbene dejavnosti, je za novogradnjo zdravstvene postaje Podpeč že izbrana primerna lokacija, ki bo omogočala zadovoljivo komunalno opremljenost in dostopnost. Denar za zemljišče bo prispeval Zdravstveni dom Ljubljana – Enota Vič, sedaj pa se bo potrebno dogovoriti še za sredstva, ki jih je obljubil mestni izvršni svet in so po njegovem mnenju tudi zagotovljena, tako, da se bo gradnja lahko čimprej pričela.

NA POMOČ

– poštni nabiralniki: Iščejo primerne oblike poštne nabiralnikov. Najboljše skice bomo nagradili s knjigami založbe MLADINSKA KNJIGA.
– staro opeko bobrovec za pokritje objekta s kulturno vrednostjo.
– suhe jesenove krajnike za hišne napise.
– stare hrastove tramiče (120x130x2000 m)
Oglasite se na telefonsko št. 651-136 (NON STOP). DRAGO STANOVNIK



Za notranji mir in zdravo okolje Vnanje Gorice 1993

Načrtovana dela smo uspešno izpeljali. Že v soboto, pred sosedovim dnevom (20. marec) smo Brčanke in Brčani urejanje soseske vzeli zares. Odstranili smo namreč staro živo mejo ob cesti in tako pripravili prostor za novo. Gospodinjam, ki so počistile ulice, pa smo tudi pripravili nov prostor za rože. Povabljeni smo bili tudi drugam, vendar bo moral žal vsak skrbeti pač za svojo sosesčino.

Na sosedov dan (21. marec) pa smo po blagoslovu in »sosedsko oblikovani maši«, ki jo je oblikoval g. Janez Kompare raznesli 17 krajnikov s hišnimi imeni lastnikom. Hiše so torej ob številkah razkrile tudi svoja imena. Lične plakete pa pojasnjujejo, da je to le zunanje znamenje sprave ljubezni in sožitja v hiši in med sosedi. Podpisali pa so jih vsi sodelavci, torej: Magdalena Pezdur (FS Rožmarin), Vinko Marinko in Vinko Rihar ter Darko Japelj in Drago Stanovnik (SLS).

Tudi Ašičeva učna botanična pot dosega svoj namen. Tega se veselijo še posebej Fržolarji, saj je Marinkov klanec prav zaradi nje bolj varen.

Prva obnova Sv. misijona pa je bila posvečena družini. Vodili so ga trije domači zakonski pari. Pogovarjali smo se o vpetosti družine v družbo – sosesčino. O odnosih med otroci, starši in starimi starši, ter o pogovoru med zakoncem. Verjemite, da je to vsem koristilo in odkrilo nova spoznanja.

28. marca pa smo čistili zelene površine, tudi ta ponovitev je uspela. Pobiralcev je bilo

manj (zaradi snemanja TV v osnovni šoli). Vendar to ni oviralo dela, saj je bilo tudi smeti manj.

Povabili so se odzvale vse generacije Fržolarjev – vendar le tisti, ki prijatelja in narave nikoli ne puste samega v stiski. Prav njim, torej: Gršakovim, Lukovim, Franceljnovim, Susmanovim, Riharjevim, Brinovcovim, Rožamčevim, Kozamernikovim, Mrakovim, Černetičevim, Cukijatičevim, Vrbančičevim in vsem ostalim, ki so na katerikoli način pomagali delati dobro sled se lepo zahvaljujem.

Seveda pa vse omenjene in ostale vabim, da gradimo skupnost naprej in si 25. aprila ob 15. uri ogledamo »prehojeno pot«. DRAGO STANOVNIK



Pogled na urejeno cesto in na Marinkov klanec, kjer poteka del Ašičeve botanične poti

Plan priklopa na kabelski razdelilni sistem Ljubljanskega kabla

Kot smo Vas obvestili v prejšnji številki Naše komunice, je signal Ljubljanskega kabla s 24 televizijskimi in 12 radijskimi kanali že prišel v našo občino po mikrovalovni zvezi. Sprejemno postajo za mikrovalovne zveze so postavili na stolpu ELES na Hajdrihovi ulici.

Po planu izgradnje kabelskega omrežja, ki smo ga predstavili v Naši komunici 8. septembra 1992, bo kabelsko omrežje najprej zgrajeno v krajevnih skupnostih Milan Česnik in Mačič Belič. V teh krajevnih skupnostih se je za priključek odločilo več kot 900 družin. Naročniki v obeh krajevnih skupnostih bodo priključeni na ljubljanski kabelski sistem v juliju 1993.

Stanovalci v Murglah bodo vključeni v ljubljanski kabelski sistem v juniju 1993 in si tako končno zagotovili sprejem avstrijskih televizijskih programov.

Stanovalci blokov v Trnovem so se prav tako odločili za priključek na ljubljanski kabel. Podjetje Meglič Telecom, ki gradi in vzdržuje omrežje ljubljanskega kabla, je že napeljalo primarni razvod v KS Trnovo in bo priključilo prve stanovalce (v tistih blokih, ki so že podpisali pogodbo z ljubljanskim kablom) v začetku maja 1993.

Tako bo do poletja 1993 skoraj 3.000 družin v naši občini priključeno na signal ljubljanskega kabla. Poleg dvanajstih radijskih bodo imeli pestro izbiro televizijskih programov: Slovenija 1, Slovenija 2, Kanal A, Koper/Capodistria, Avstrija 1, Avstrija 2, Cable News Network, Children's Channel, DSF, Eurosport, Filmnet/Night Club, Hrvaška 1, Movie Channel, Music Television, Pro 7, RAI UNO, RAI DUE, RTL Plus, SAT 1, 3 SAT, Sky Movies, Sky News, Sky One/TV Asia, Super Channel in TV 5.

Poleg tega oddaja v ljubljanskem kabelskem sistemu posebni informativni televizijski kanal, na katerem predvajajo obvestila, prikazujejo satelitsko vremensko sliko in začinjajo z oddajami bodočega ljub-

ljanskega mestnega in občinskega kabelskega kanala.

Na demonstracijskem kanalu predstavljajo gledalcem ostale satelitske programe, ki jih postopno – skladno z željami gledalcev – uvrščajo v programsko ponudbo.

Cenik priključka na ljubljanski kabel je enak v vseh štirih ljubljanskih občinah, kjer je omrežje ljubljanskega kabla že zgrajeno. Cene skupinskega priključka (če se vsi stanovalci stopnišča odločijo za priključek) so naslednje:

- 200 DEM – če je v stopnišču vsaj 10 stanovanj
- 160 DEM – če je v stopnišču vsaj 20 stanovanj
- 150 DEM – če je v stopnišču vsaj 40 stanovanj
- 140 DEM – če je v stopnišču vsaj 60 stanovanj

Cene individualnega priključka pa znašajo:

- 240 DEM v objektu, kjer je v enem stopnišču več kot 19 naročnikov
- 280 DEM v objektu, kjer je v enem stopnišču od 10 do 19 naročnikov
- 340 DEM v objektu, kjer je v enem stopnišču od pet do devet naročnikov
- 400 DEM v objektu, kjer so na eni hišni številki trije ali štiri naročniki
- 480 DEM v objektu, kjer sta na eni hišni številki dva naročnika
- 600 DEM v objektu, kjer je na eni hišni številki en sam naročnik

Ljubljanski kabel bo z izgradnjo kabelskega omrežja nadaljeval v letih 1993 in 1994 in ponudil kabelski priključek vsem občanom v krajevnih skupnostih Trnovo, Kolezija, Stane Sever, Rožna dolina in Vič. Če Vas zanimajo podrobnosti o načinu in rokih izgradnje ter cenah, Vas vabijo v pisarno v 2. nadstropju občinske skupščine, kjer imajo vsako sredo od 14-tih do 17-tih uradnih ur. V tem času jih lahko pokličete po telefonu na številko 151-300/29. Snežana, Peter in Rok bodo radi odgovorili na vaša vprašanja. Vljudno vabljeni!