

Naš glas

GLASILO KOMBINATA DELAMARIS

INTERNA IZDAJA

Letnik IV

IZOLA — 28. SEPTEMBRA 1962

ŠTEV. 6

Naše proizvodne naloge v prihodnjem letu

Delavski svet podjetja je na zadnji seji sprejel osnutek proizvodnega plana za leto 1963 ter ga sklenil takoj dati v podrobnejšo obravnavo po ekonomskih enotah. Kolektivi ekonomskih enot naj obravnavajo plan kot celoto, posebej pa naj odločajo o višini proizvodnje v svoji ekonomski enoti. Na podlagi sklepov, predlogov in pripomb, ki jih bodo sprejele ekonomske enote, bo namreč sestavljen proizvodni plan za prihodnje leto.

Osnutek proizvodnega plana predvideva v naslednjem letu proizvodnjo:

	ton
nesteriliziranih ribjih konserv	100
steriliziranih ribjih konserv	2700
antipaste	5000
paradižnikovega koncentrata	800
marmelade	1000
ribjega olja	20
ribje moke	500
jušnih koncentratov	1000
sladoleda v prahu	30
suih sliv	1500
proizvodov v prahu	500
Skupaj izdelkov	13.150

Bistvena značilnost tega osnutka je visoka planska zadolžitev v izdelavi antipaste, suih sliv in jušnih koncentratov. To povečanje, zlasti pri antipasti, je tolikšno, da bomo morali izvršiti dolgo vrsto organizacijskih in tehnoloških ukrepov, če bomo hoteli izvršiti to zadolžitev. Potrebna bo uvedba dodatka mehanizacije, izboljšati bo treba oskrbo s kritičnimi reprodukcijskimi materiali,

povečati bomo morali produktivnost in izboljšati delovno disciplino.

Naše proizvodne naloge bodo torej v prihodnjem letu še velike. Gre namreč za to, da na podlagi povečanega obsega poslovanja pocenimo proizvodnjo po enoti proizvoda in si tako zagotovimo pogoje za novo in širšo materialno osnovo, pogoj za napredek nas samih in podjetja kot celote.

Naš novi oddelek obratuje

Najnovejša pridobitev našega kombinata, oddelek z najmodernejšimi stroji in napravami, oddelek za proizvodnjo sadja in zelenjave v prahu, je že pokazal prve znake življenja. Obrat Argo se bo odslej lahko ponašal s postrojenjem, za katerega lahko trdimo, da po svojih odlikah prekaša vse naprave živilske industrije v Jugoslaviji. Najmodernejši stroji, katerih uporabnost je na področju proizvodnje živil v prahu praktično vsestranska in neizčrpna, so uvrstili kombinat Delamaris med gigante naše živilske industrije. »Delamaris« bo zablestel s celo vrsto novih proizvodov, ki smo jih do danes poznali le po reklamah najnaprednejših držav.

Koliko žrtev in truda je zahtevala ta pridobitev! Opisati vse napore, skrbi in napeta pričakovanja, ki so ves čas izgradnje objekta mučila naše ljudi od glavnega direktorja navzdol, sploh ni mogoče.

Objektivnim in neizogibnim težavam, ki vselej spremljajo takšna in podobna dela, so se pridružile že znane slabosti angažiranih domačih konstrukcijskih podjetij, ki so popolnoma neupravičeno zavlačevala izgradnjo. Kako je vse to potekalo?

Z »Gradbenikom« Izola (sedaj Stavbenik) smo sklenili pogodbo za izgradnjo obratnega poslopja,

garderob, pisarn itd. Dela se se začela v maju preteklega leta in bi morala biti dokončana po pogodbi do marca tega leta. Dejansko pa je Gradbenik izročil objekt šele 17. julija. To pomeni, da je zamudil rok za polne 4 mesece.

Z istim podjetjem smo sklenili tudi pogodbo za izgradnjo zunanje kanalizacije, greznice in drugo. Gradbenik se je s pogodbo obvezal, da bo vse to napravil do konca aprila. Kljub tej obvezi niso bila dela v celoti dokončana niti ob prevzemu objekta, ki je bil opravljen 17. julija.

Drugo podjetje, ki smo ga angažirali za izgradnjo oddelka, je Toplovod Ljubljana. To podjetje je montiralo daljnovod in razvodno omrežje pare, centralno ogrevanje, vodovodno instalacijo, strelovod in klimatsko napravo. Tudi Toplovod je pri nas pokazal nesolidnost in neodgovornost pri izvrševanju pogodbenih obveznosti. Z deli je zavlačeval v taki meri, da je prišlo do znatne zamude.

Ko so bila montažna dela vendarle dokončana, smo izvedeli, da dobavitelj postrojenja nima prostih ljudi za nadzor nad poskusnim obratovanjem. Kaj storiti? Morali smo potrpežljivo čakati. Tudi dobavitelj se je namreč obvezal, da bo v določenem času poslal svoje strokovnjake, vendar (Nadaljevanje na 3. strani)



Dobra volja je najbolja

Na 14. redni seji, 14. septembra 1962, je DS kombinata sprejel naslednje sklepe:

1. Odobri se poročilo glavnega direktorja tovariša Franca Kara o izvršitvi plana za leto 1962 v prvih 8 mesecih. Prav tako se odobri poročilo tovariša Makovca o izvršitvi plana izvoza za isto obdobje.

2. Glavni direktor je predlagal

NOVA TRGOVSKA ŠOLA

Nagel gospodarski razvoj in povečani blagovni promet v koprskem okraju sta narekovala gradnjo centra za šolanje trgovskega kadra. V letih 1952 in 1953 je bilo v okraju Koper do 20 trgovskih vajencev, ki so hodili v šolo v Pulj, kasneje so pa vsi primorski okrajši pošiljali svoj trgovski naraščaj v šolo v Brežice.

Kasneje po združitvi okrajev je število trg. vajencev poraslo in je bilo že leta 1956 v Kopru nad 100, v Novi Gorici pa nad 130 vajencev in jih internat ter šola v Brežicah nista mogla več sprejemati. Ta zadrega je privedla do gradnje trgovske šole v Novi Gorici, v kateri je bilo zagotovljeno tudi šolanje koprskih vajencev. Ta šola pa, ki je imela 4 učilnice in internat s 120 ležišči, je postala kmalu pretesna in ni preostalo drugega, kot misliti na gradnjo šole za okraj Koper, začasno pa so se stisnili v vajensko šolo za razne stroke v Izoli. Po daljšem prizadevanju pristojnih organov so končno dobili tudi sredstva v znesku 196.800.000 dinarjev, kolikor bo stala gradnja nove šole. Republiška gospodarska zbornica bo iz skupnega sklada okrajnih zbornic prispevala 86.070.000 din, ostanek 110.730.000 din pa bo prispevala Gospodarska zbornica za okraj Koper, ki bo ta sredstva zbrala s povečano članarino v zbornici.

V novi šoli bo prostora za redno šolanje učencev, priučenih delavcev, enoletno poslovodsko šolo in dvoletno srednjo komercialno šolo. Tri učilnice bodo lahko sprejele po 30 učencev, četrta bo pa nekoliko večja in bo namenjena pouku knjigovodstva in za razne druge krajše tečaje. Skupno bo v učilnicah 126 sedežev za vaje. Za učence izven obalnih občin bo v internatu 76 ležišč, medtem ko se bodo Koprčani in Pirančani vozili domov. Pri polni zasedbi bodo stroški internata 11.000 din na učenca mesečno, kar bodo plačevala trg. podjetja za svoje vaje.

Potrebe po kvalificiranih delavcih v trgovini kažejo, da bi moralo biti naslednja leta trajno v učenju 220 vajencev in bi pri 2-letni učni dobi dobili vsako leto 110 trgovskih pomočnikov. Potrebe so pa še druge. V okraju imamo približno 480 trg. poslovodij in če bi hoteli vsaj polovico le-

S seje delavskega sveta

potrditev osnutka plana za leto 1963. Osnutek plana, ki predvideva ca. 25% povečano proizvodnjo s posebnim poudarkom na izdelavo antipaste, je bil v celoti sprejet s tem, da se dostavi vsem EE v razpravo.

teh usposobiti za svoje delo, bo oddelek s 25 do 30 slušatelji deloval 8 do 10 let.

V gospodarskih organizacijah, ki se ukvarjajo z blagovnim prometom, je ca. 300 ljudi, ki se ukvarjajo z nakupom in prodajo, pri čemer jim služi le praktično znanje, saj v glavnem izhajajo iz vrst trgovskih delavcev, nimajo pa dovolj komercialnega znanja. Za take bo trgovska šola organizirala dvoletno srednjo komercialno šolo, kot so to storili tudi drugi kraji.

Enake potrebe po izobrazbi obstajajo tudi v knjigovodsko-finančni službi.

Tako bodo tri učilnice polno zasedene tudi v popoldanskem času v vsem šolskem letu, medtem ko bo večja učilnica, ki bo dopoldne rabila za pouk knjigovodstva, popoldne na razpolago za razne tečaje, kot so: tečaj za aranžerje, odkupovalce, skladišnice in podobno.

Po dosedanjih predvidevanjih bodo prostori internata v času šolskih počitnic rabili kot počitniški dom za oddih trg. delavcev.

S trgovsko šolo ni dobila Izola samo lepe sodobne stavbe, ampak predvsem ustanovo, ki bo dala našemu gospodarstvu kadre, katere že marsikod pogrešamo.

3. Izplačajo naj se naslednje dotacije:

nogometnemu klubu »Delamaris« 1.350.000 din, veslaškemu klubu »Argo« 700.000 din, kegljaškemu klubu za sekcijo »Delamaris« 100.000 din, Občinskemu komiteju mladine 100.000 din.

Hkrati si DS pridržuje pravico do finančne kontrole v navedenih društvih. Pevovski pevski društva »Delamaris« naj se mesečno izplačuje honorar v znesku 10.000 dinarjev.

4. Tovarišu Kaligariču naj se izplača 45.000 din za nadzorovanje del pri izgradnji hladilnice v bivšem podjetju »Riba«.

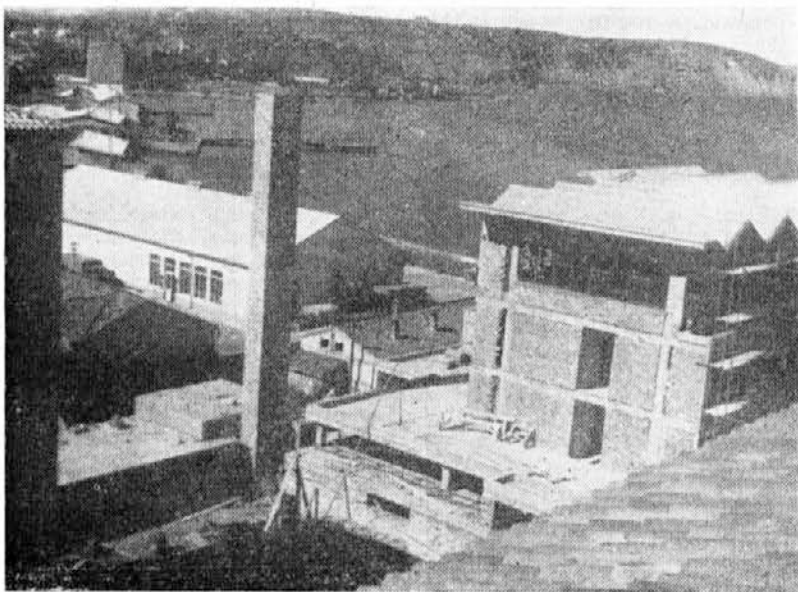
5. Odobrava se nabava sesalca za prah v vrednosti do 60.000 din. Sesalec se bo uporabljal v kotlarni Argo.

6. Odobrava se nabava aparata za kontrolo mehкости vode v znesku 50.000 din.

7. Potrjuje se predlog odbora sindikalne podružnice za imenovanje tovariša Mitje Logarja v komisijo za nagrajevanje, tovariša Stanka Furlana v stanovniško komisijo in tovariša Antoha Medveda za namestnika Antona Staniča kot člana disciplinske komisije.

8. Na predlog odbora sindikalne podružnice so naslednji tovariši izvoljeni v skupščino komunalne skupnosti socialnega zavarovanja: Slavko DEMŠAR, Tihomil JAVORSEK, Zvonko GRAHEK, Jože FURLAN.

9. Komisija za nagrajevanje naj ponovno pregleda obračun EE garaže, temeljito naj razčisti in ugotovi, kaj je dejansko v skladu z obstoječimi sklepi in pravilniki, ki jih imamo.



Trgovska šola bo kmalu gotova

V kmetijstvu bo potreben preokret

V naši občini imamo po katastrskih podatkih 2.817 hektarov zemlje. Od tega: njiv in vrtov 844 ha, vinogradov 509 ha, sadovnjakov 93 ha in ostalih površin 1144 ha.

Po statističnem popisu iz predlanskega leta smo imeli 520 privatnih kmetijskih gospodarstev s 1997 družinskimi člani. Od teh je bilo za delo sposobnih 616. Vendar vsi za delo sposobni niso delali v kmetijstvu. 543 je bilo taktih, ki so imeli stalno zaposlitev drugje, predvsem v industriji. Pravih dela zmožnih kmetov, ki so se tudi izključno ukvarjali s kmetijstvom, je bilo, kot je razvidno iz popisa, triinsedemdeset. Tako je bilo pred dvema letoma. In danes? Danes je še slabše!

Obdelanega zemljišča splošnega ljudskega premoženja, ki ga obdeluje izolska zadruga, je 53 hektarov. Pred dvema mesecema so prevzeli nekaj obdelovalne zemlje od proslulega Kmetijskega kombinata iz Kopra. Da je proizvodnja tudi v izolski KZ minimalna, je razvidno bolj kot iz števil v naših zelenjavnih trgovinah, pri samem asortimanu, pri količinah, o cenah pa je bolje, da kar molčimo.

Velik potrošnik zelenjave je tudi naš kombinat. Če povemo, da bi je lahko konzumiral tudi 100-krat več, kot je pridelal v naši komuni, se nam zdi, da smo povedali dovolj! Sicer je res, da je v naši komuni problem predvsem

NAŠ NOVI OBRAT

(Nadaljevanje s 1. strani)

je ta čas pretekel zaradi zamude Gradbenika in Toplovođa. Doba-vitelju postrojenja torej nismo mogli in ne moremo ničesar očitati.

Kaj pravita Gradbenik in Toplovođ? Vsak od njiju ima pač svoje izgovore, ki pa nikakor ne morejo po našem mnenju opravičiti njihovih zamud. Dobro nam je znano, da je Gradbenik sredi gradbene sezone povlekel od našega oddelka večino svojih delavcev, da bi gradili turistične in druge manj pomembne objekte.

Proti Gradbeniku in Toplovođu bomo sicer uveljavljali našo pravico do pogodbenih penalov, vendar nam to nikakor ne more povrniti ogromne škode, ki sta nam jo povzročila z neodgovornim izpolnjevanjem svojih obveznosti.

Kljub vsem težavam je oddelek v teh dneh vendar zadihal in lahko pričakujemo, da bo njegova proizvodnja uspešna, da nam bo povrnil vse, kar smo žrtvovali za njegovo izgradnjo in da bomo kmalu pozabili na težke rodne muke.

optantska zemlja, to se pravi zemlja, katere lastniki in tudi obdelovalci so se po letu 1954 odselili. Vendar je še vedno res, kar je rekel pred leti maršal Tito: »Solata se vozi iz Ljubljane.« V naslednjih številkah Našega glasu

bomo še pisali o tem problemu. K sodelovanju pa bomo povabili tudi kmetijske strokovnjake, ki ki nam bodo, upajmo, pojasnili, kaj mislijo ukreniti, da bo naše komunalno gospodarstvo tudi v tej smeri napravilo korak naprej.

Ribiči so razpravljali

Ob polni luni ribiči niso na ribolovu. Takrat popravljajo svoje ladje, šivajo mreže in imajo tudi čas za sestanke. Tako so imeli v začetku septembra sestanek delavskega sveta svoje EE.

Ugotovili so, da so v prvih 8 mesecih dosegli 50% plana, kar sicer glede na sezonski značaj ribolova ni katastrofalno, vendar pod pričakovanji. Le v primeru zelo ugodnega vremena smemo po zatrjevanju ribičev pričakovati, da bo plan ulova konec leta dosežen 100-odstotno.

Največ pritožb je bilo na račun naših prevzemalcev (EE komerciala). Nikakor se niso mogli sprijazniti z dejstvom, da prevzemalci prejemaajo direktive glede klasifikacije rib po telefonu. Ostro so obsodili način klasifikacije, po katerem prevzemalci ocenjujejo le tisto ribo s prvo kvaliteto, ki je ujeta zadnja (z zadnjim potegom mreže). Povedali so tudi, da če ulove večje količine rib, jih prevzemalci vedno ocenijo kot kvalitetno manj vredne. Končno so sprejeli sklep, da se mora v bodoče riba klasificira-

ti kot to določa JUS. Nadalje so razpravljali o naših portulatah »Vojko« in »Ribič«. Ugotovili so, da obe portuali prevzemata ribo le v pristaniščih (skoraj izključno v Pulju in Poreču) in ne na lovišču. Postavili so vprašanje, kaj sploh sicer počno prevzemalci s kopnega.

Ukrep o omejitvi ulova so ribiči, kot je bilo razvidno iz nadaljnje razprave, razumeli kot res samo začasen ukrep. Pri povprečni potrošnji 40 dkg sveže ribe letno na enega prebivalca naše države se da še mnogo storiti, da se prodaja sveže ribe poveča. Prav tako so bili prisotni mnenja, da bo treba poiskati tudi več možnosti za prodajo slanih inčunov v večjih dozah ali v sodih. Tako se bo lahko odpravila omejitev ribolova, ki je bila letos le izhod v sili. S sestankom so začeli ob 10. uri in ga zaključili ob 14. uri.

(Kot je pokazala razprava, kaže, da s prevzemom ribe nekaj ni v redu. Kaže celo, da je nekdo odveč. Da bomo s to zadevo na čistem, pričakujemo od komerciala odgovor. Op. uredništva.)



Posadka »Ježa« pri večerji

Echosounder - sodobni pripomoček v ribištvu

Echosounder je znan že dlje časa kot nujen navigacijski instrument. Vendar je šele v zadnjem desetletju v večji meri uporabljen tudi v ribištvu. Že samo ime nam pove, da je to instrument, namenjen raziskovanju s pomočjo odmeva oziroma zvoka. Princip njegovega delovanja je podoben radarju, z razliko, da radar uporablja visokofrekvenčne elektromagnetne valove, medtem ko echosounder deluje na podlagi ultrazvočnih valov, ki se odbijajo od predmetov, na katere naletijo na svoji poti. Z njim torej odkrivamo globino morskega dna in tudi samo konfiguracijo dna, razne zapreke, kot so podvodne čeri, potopljeni ladje ali drugi predmeti in končno tudi ribje jate. Že od nekdaj je bil sen ribičev, imeti instrument, ki bi omogočal odkrivanje ribjih jat v morskih globlinah, saj s tem odpade metanje mrež na slepo srečo in s tem nepotrebno tratenje časa in truda. Njegove prednosti so torej očitne. Na ta način se ribolov odvija hitreje in z manjšim naporom. Lov z mrežami plavaricami na plavo ribo je šele z uporabo echosounderja pridobil svoj pravi gospodarski pomen, ker z njegovo pomočjo lahko z gotovostjo določimo kraj in globino, kakor tudi obseg in s tem količine ribjih jat. Tudi pri ribolovu s povlačnimi mrežami (kočami) na belo ribo nam echosounder v veliki meri pomaga, saj nam odkriva vse prepreke, ki so na morskem dnu ter s tem preprečimo poškodbe ali celo izgubo mrež.

Bralce bo gotovo zanimalo, kako ta instrument praktično deluje. Opis njegovega delovanja ni preprosta stvar in bi za to potrebovali mnogo časa in prostora. Tu nameravam na preprost način in kratko pojasniti bistvene stvari. Prav gotovo je vsakemu poznan pojav odmeva, ko se glas odbije v gorah od stene in se vrne čez določen čas k nam. Prav tako oddajnik echosounderja oddaja zvočne impulze v određeno smer, odkoder se odbijajo in vračajo, ko zadenejo ob določeno oviro. Tako odbite zvočne impulze prejemnik registrira na echogramu. Po položaju oddajnika v trenutku prejema odboja zvoka lahko ugotovimo, v kateri smeri je določeni predmet, od katerega se je zvok odbil, prav tako tudi obseg tega predmeta in razdaljo ter globino. Prejemnik nam zaznamuje tako površino oziroma gladino vode kakor tudi morskno dno. Za pravilno čitanje echograma je vsekakor potrebna daljša izkušnja in razumnost, ker bi sicer prišlo lahko do zamenjave ribe z drugimi predmeti, predvsem tedaj, ko je riba na dnu morja. V takem primeru se ravnamo po drugem

odboju, ki nam pri pravilni osvetlitvi ne prikazuje več ribe, marveč le trde predmete, kot so dno in drugi potopljeni predmeti na morskem dnu. Zaradi ilustracije objavljamo sliko echograma, na katerem vidimo gladino (zgornja ravna črta). V sredini močnejša črta predstavlja morskno dno, med obema črtama se vidi jata rib. Spodnja črta je drugi odmev in označuje samo morskno dno, ki nam v primerjavi z echogramom prvega odmeva, kakor že rečeno, služi za primerjavo in ugotovitev količine ribjih jat.

Moderni echosounderji delujejo vodovarno in navpično, medtem ko so prvi tipi delovali samo navpično ter je bilo potrebno montirati še posebno napravo »BAZ-DIC« za vodovarno snemanje. Echosounder odpira torej našim ribičem nova obzorja, saj so že odkrili marsikatero nahajališče rib, ki je bilo v preteklosti nepoznano. V bodočnosti bomo prav gotovo s pomočjo echosounderjev odkrili še nova, do sedaj neraziskana bogata področja ribe ter s tem zagotovili vedno večje količine surovine za našo industrijo.

Viljem MOŽE

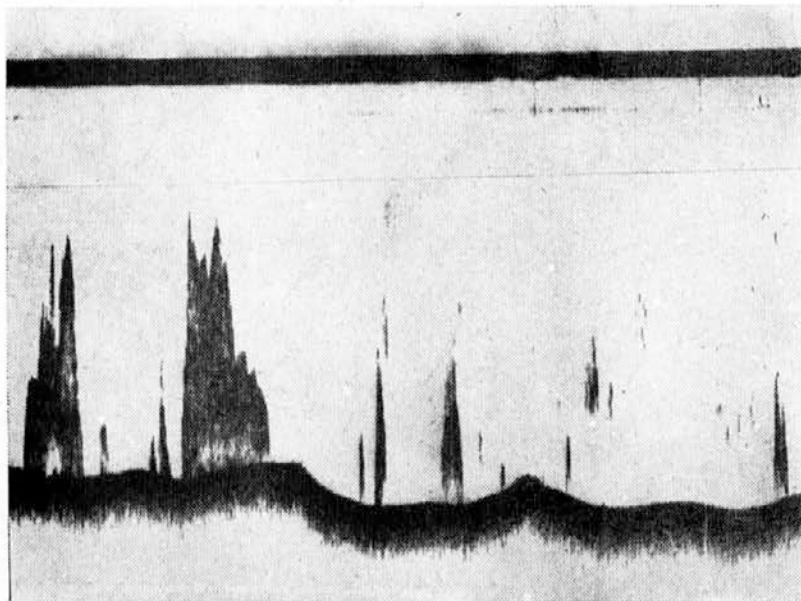
S planom izvoza na tekočem!

V osmih mesecih smo izvozili blaga v vrednosti 1,895.077 dolarjev. To je zelo lepa številka, ki nam pove, da je naše blago v ino-

zemstvu kar dobro ocenjeno. Do konca leta moramo, če hočemo doseči izvozni plan, še precej storiti. Naš plan izvoza je sicer visok (3 milijone dolarjev), saj obsega eno tretjino okrajnega izvoznega plana, vendar ga bomo z gotovostjo dosegli.

Nekateri matematiki, ki nimajo pravega vpogleda v našo proizvodnjo (ne računajo s tem, da je sezonska), trde, da smo 3,55% pod planom. Seveda so takšni računi računi brez krčmarja. Vsi vemo, da sta proizvodnja in prodaja konec leta prav zaradi sezonskega značaja na višku. Zaradi tega je nesmiselno plan matematično razdeljevati na 12 mesecev in nato računati procent izpolnitve. Življenje je pač dinamično, plan pa žal ni in to zaradi mnogih činiteljev, ki jih zdaj ne bomo naštevali.

Največ smo izvozili v Vzhodno Nemčijo, v Švico, Francijo, Italijo, Češkoslovaško, Avstrijo, Zahodno Nemčijo itd. Razmerje med izvozom v zahodne in vzhodne države je 59 : 41 v korist zahoda. Kaže, da lahko naše izvoznike za njihov trud pohvalimo.



Takole pokaže echosounder, kje so ribe

Predlog za nagrajevanje ribičev

Danes je osebni dohodek naših ribičev odvisen od kilograma ujetih ribe. Cena ribe je odvisna od njene vrste. Ako ulove v enem dnevu eno tono ribe ali pa sto ton, se cena ribi prav nič ne spremeni. Zakon ponudbe in povpraševanja smo torej z današnjim sistemom nagrajevanja enostavno eliminirali. Ali je to v gospodarski situaciji, v kateri smo, pravilno? Ali je morda ta sistem nagrajevanja v skladu s splošno težnjo, da je neposredni proizvajalec odvisen od vplivov trga?

Vzemimo, da je količina sveže ribe, ki jo lahko trg in naš kombinat konzumirata, 30 ton dnevno. Vsaka večja količina ribe nam povzroča večje stroške, ker jo moramo zmrzniti, ali pa jo moramo kasneje zmrznjeno predelati in jo kot ribo 2. ali 3. kvalitete prodajati (okus zmrznjene drobne ribe je nekoliko slabši). Zaradi današnjega sistema nagrajevanja se ribiči vesele ulovnih »špic«, kombinatu pa to ni v korist. To je razumljivo, saj smo prisiljeni zaradi premajhne kapacitete ribo zmrzovati in jo s tem pretvarjati v kvalitetno manj vredno. Po drugi strani pa je še vprašanje, ali smo sposobni v času izrednega

ulova zmrzniti takšne količine rib.

V primeru dobre letine je kmet več kot gotov, da bo cena njegovim pridelkom manjša kot v slabi letini. Isto bi moral vedeti tudi ribič naše flote, vendar tega zaradi današnjega sistema nagrajevanja žal ne ve. Kadar se pojavlja na trgu večja količina blaga, kot se ga lahko potroši, se mora cena blagu zmanjšati. Isto velja za ceno ribe. Razlika med ribo in drugim blagom je le v hitri pokvarljivosti sveže ribe. Zato je tudi nujno, da cena sveži ribi mnogo bolj »skače« kot cene ostalim blagom.

Pri vsem tem ne gre za to, da bi zaslužke ribičem zmanjšali. Nikakor ne! Gre za to, da se cena prilagodi trenutnemu ulovu. Količine, ki jih lahko predelamo in jih trg lahko konzumira (n. pr. do 30 ton dnevno), naj imajo stalno ceno. Čim pa bi bil skupni dnevni lov ribičev večji od te določene količine, naj bi s povečano količino padala cena. Za vsak nadaljnji vagon ribe čez normalno količino naj bi se cena zmanjševala za 10%. Jasno je, da z naslednjo tabelo niso predlagani procenti in ne cene. Tu gre le za princip nagrajevanja.

Ulovljena dnevna količina rib	Opis	Znesek v din (1 kg = 50 din)	Odstotek znižanja cene
30 ton		1,500.000	
40 ton	za tri vagone	1,500.000	
	za četrti vagon — 10 %	450.000	
50 ton	za štiri vagone	1,950.000	2,5 %
	za štiri vagone	1,950.000	
60 ton	za peti vagon — 20 %	400.000	
	za pet vagonov	2,350.000	6 %
70 ton	za šest vagonov	2,350.000	
	za sedmi vagon — 30 %	350.000	
80 ton	za šest vagonov	2,700.000	10 %
	za sedmi vagon — 40 %	300.000	
90 ton	za sedem vagonov	3,000.000	14 %
	za osmi vagon — 50 %	250.000	
100 ton	za osem vagonov	3,250.000	19 %

Kakšne naj bi bile ob takem sistemu nagrajevanja pogodbe z ostalimi ribiškimi podjetji, je poseben poglavje. Upam, lahko rečem in sem celo prepričan, da bo nekdo, ki bolje pozna ribiško problematiko, s tem prispevkom spodbujen in da se bo polemika okrog istega naslova nadaljevala že v naslednji številki. P. T.

Drugo mnenje

Sedanji način nagrajevanja naših ribičev gotovo ni dober. Preveč namreč povzroča »privatniški« odnos ribiča do ladje kot delovne enote in do podjetja kot delovne skupnosti. S tem nočem trditi, da naši ribiči nimajo pravičnega odnosa do stroškov ozi-

roma rentabilnosti ribolova. Hočem poudariti le to, da jih sedanjni način nagrajevanja premalo veže v enotno skupnost s podjetjem, v katerem mora biti vsakemu članu kolektiva prva postavka blaginja podjetja kot celote in šele na tej osnovi se morata graditi blaginja ekonomske enote in osebna stimulacija.

Zadnja »akcija inčun« to gotovo potrjuje. Po našem časopisu se je nenadoma razširila množica člankov, kakšna škoda se dela s tem, ker je bilo nekaj dni našim ribičem prepovedano loviti inčune. V teh člankih je bila množica predlogov, umestnih in neumestnih. Ne nameravam razpravljati n. pr. o tem, kako bodo v bodoče naše gospodinjice doma solile inčune, kako bomo v bodoče po trgovinah in gostilnah prodajali slane inčune, ali bomo v bodoče inčune lovili ali ne. Gre predvsem za to, kaj smo s tem dosegli, ko smo se spravili na tako široko publiciteto problema inčun in kakšna je naša odgovornost za tako nestrokovno obravnavo problemov, ki so celo za strokovnjake pretežki. Ne morem si vsega drugače razlagati, kot da imajo tisti, ki so te podatke dajali, premalo navezanosti na podjetje kot celoto. Ali je ekonomska enota ribolova, katero ta problem najbolj zadeva, sestavila kakšen konstruktivni predlog za rešitev tega problema?

Je predložila ta problem in svoje predloge delavskemu svetu podjetja kot našemu vrhovnemu organu?

Vsako nagrajevanje mora biti odraz delovnih odnosov. Delovni odnosi v dobi delavskega samoupravljanja imajo predvsem to značilnost, da mora biti korist posameznika v tesni odvisnosti od poslovnega uspeha delovne enote, predvsem pa podjetja in celotne skupnosti. Dokler skupnost od nekega dela nima koristi, ga ne more nagrajevati. Če je ta korist majhna, mora biti delo malo nagrajeno, če je korist večja, naj bo nagrada večja.

Predlog, ki ga podaja v tem listu naš tovariš, se mi torej zdi toliko pomanjkljiv, ker še vedno vnaša v naše nagrajevanje privatno mentaliteto. Ne gre namreč le za količine, ki se naj nagrajujejo, nagrajuje naj se finančni uspeh, prispevek k večanju dohodka. Ta predlog nima prednosti pred obstoječim zato, ker poizkuša vsklajevati odnos med ulovljenimi količinami ribe in kapaciteto predelave in trga. Mislim pa, da je to še vedno preozka osnova in da bo treba še razpravljati o načinu nagrajevanja naših ribičev.

Vsekakor pa pozdravljam ta predlog, saj je prvi in doslej edini, ki bi hotel na konstruktiven način reševati problem, ki zares obstaja.

Japonske predjedi s tunino

Za nas zanimiv pojav je vedno bolj rastoča japonska produkcija tunine v škatlah, ki se odmika od starega »klasičnega« načina konserviranja v olju ali slanici. Od teh produktov gre tudi vedno več v eksport. Po japonski reviji Suisan Tsushin poroča ameriška CFR, da je Japonska izvozila konzervirane tunine, pripravljene na drugačen način, v razdobju april—december prejšnjega leta 168.443 zabojev, in sicer tunine s povrtnino 97.285 zabojev, tunine v želejih 43.955 zabojev, začinjene tunine 21.100 zabojev, tunine s curryjem (neka indijska začimba) 3150 zabojev, tunine v paradižnikovi omaki 2135 zabojev in 818 zabojev drugače pripravljene tunine. Od tega je šlo v Zahodno Nemčijo 132.239 zabojev, na Holandsko 14.287 zabojev, v Belgijo 9871 zabojev, v Kanado 6532 zabojev in v Anglijo 2000 zabojev. Ze iz teh števil (novejših se ni na razpolago) vidimo, kako Japonci iščejo vedno nove načine konserviranja tunine in kako je med temi načini na prvem mestu nam znani način predjedi, tunine s povrtnino. Med temi nastopa tudi tunina s fižolom, ki očitno ugaja nemškemu okusu. V tej zvezi je tudi naša prodaja tunine »à la picnic« v Zahodno Nemčijo in gotovo bela barva našega fižola konkurira črnemu japonskemu, saj svetla barva vzbuja tek, medtem ko ga temna barva odbija.

Pojem »predjed«, mednarodno hors d'oeuvre, italijansko anti-

pasto, angl. appetizer, je v začetkih ribje konzervne industrije veljal za tunino v olju sploh in šele v zadnjih desetletjih se zahteva za ta naziv tunina z različnimi dodatki ter se za okusnejšo jed v okviru tega naziva bje konkurenčni boj na svetovnem tržišču. Zato bi bilo primerno, da naši strokovnjaki posvetijo temu vprašanju vedno več pozornosti, komerciala pa naj prouči nastopanje takih produktov na zanimivih tržiščih. Japonci imajo tudi v tem pred nami neko prednost, in sicer v posebni povrtnini, začimbah in eksotičnih rastlinah, kar je vse v Evropi bolj ali manj ne-

znano (n. pr. bambusovi vršički). Japonci so se pojavili s temi produkti na svetovnih tržiščih šele lansko leto, pravi CFR, a letos že mislijo na to, kako bo treba izpremeniti format doz (njihovo štev. 3 v štev. 2; 48 škatel) in znižati cene, da bi bolje uspeli. Pri pombe kupcev glede kvalitete in okusa so ugodne, le s cenami so še previsoki. Tudi format štev. 3 je bil kriv, da lani niso mogli več prodati in planirajo za letos v skoraj absolutni višini nameravnega eksporta format štev. 2. Vse to kaže, da so odločeni biti se za plasiranje teh predjedi, tudi če bodo morali kaj žrtvovati!

Sestanek ekonomske enote predjedi

Nekaj dni po izplačilu osebnih dohodkov se je sestala EE anti-pasta. Bistvo sestanka je bila razprava o izplačilu za pretekle mesece. Novo sprejeti cenik del namreč velja tudi za junij in julij, to se pravi za mesece, ko se je izplačevala ena točka v primeru preseganja le do vrednosti enega dinarja. Primerjava vrednosti točke v zadnjih treh mesecih je očitno pokazala padajočo produktivnost dela (junij 1,11, julij 1,09, avgust 1,01). Večina prisotnih je uvidela, da je bil manjši uspeh v avgustu tudi manj izplačan. Le nekaterim »nevernim Tomažem« ni šlo v glavo, od kod

odbitki. To je namreč občinski proračunski prispevek, ki ga odtegujejo v višini 3,65%. Odločili so tudi, da bodo odslej delali 10 ur dnevno, razen ob sobotah, ker so njihovi proizvodi v inozemstvu zelo iskani in določene pošiljke so že v naprej plačane.

Še pred sestankom EE se je sestel sindikalni pododbor, ki je obravnaval isto problematiko. Predlagal je, naj se zaradi nadurnega dela in večje produktivnosti uvedejo individualne nagrade (za najboljše delavke in najboljšo mizo). Sindikalni pododbor je bil mnenja, da se pri premiranju na neposredne proizvajalce vedno pozablja, kar pa nikakor ni pravilno.

Kakšna je bila vrednost točke?

Na zadnjih sedmih sejah delavskega sveta so bili med drugim, ali celo izključno obravnavani osebni dohodki. Ali smo danes zadovoljni? Ali smo uredili medsebojne odnose? Ali so tisti, ki dosegajo pri svojem delu boljše uspehe, tudi boljše nagrajeni? V nadaljnjem vam dajemo prikaz doseganja vrednosti točke vseh EE za 8 mesecev letošnjega leta. V sami vrednosti točke se sicer ne vidi dejanski prejemki posameznikov, ker na prejemke vpliva razen vrednosti točke tudi število nadur, akordi, hranarine, nakladalnine itd. Prav tako nam vrednost točke še ne pove vsega, kajti sumarno vzeto so lahko norme v posameznih oddelkih različno napete. Vendar menimo, da danes, ko se leto nagiba h kraju, lahko ocenimo naš sistem nagrajevanja, ker le tako ne bo potrebno tudi v naslednjem letu DS na 7 zaporednih sejah razpravljati o eni in isti stvari.

Ekonomska enota	I.	II.	III.	IV.	V.	VI.	VII.	VIII.
Riba IRIS	1,00	1,12	1,09	1,13	1,22	0,95	0,90	1,04
Antipasto	1,12	1,18	1,19	1,17	1,14	1,11	1,09	1,01
Strojni	1,08	0,96	1,00	1,01	1,04	1,06	1,02	1,04
Litografija	0,94	0,83	0,90	0,98	0,97	1,00	0,94	1,12
Paradižnik	1,03	1,23	1,18	1,10	1,21	1,05	1,00	1,13
Juhe	0,99	0,97	0,91	1,04	1,23	1,27	1,10	1,05
Oljarna	0,97	1,11	1,05	1,07	0,99	1,07	1,18	1,04
Zabojarna	0,98	0,97	0,99	0,93	1,10	1,11	1,07	1,28
Mehanična	0,81	0,93	0,96	1,04	1,04	1,11	1,17	1,06
Mizarska	0,95	1,01	1,11	1,05	1,12	1,03	1,00	0,95
Elektro	1,06	0,98	0,99	1,03	0,93	1,01	0,99	1,00
Zidarji	1,02	0,92	1,09	1,06	1,08	1,12	1,13	1,12
Mehanična riba	0,91	1,22	0,77	1,00	1,12	0,96	0,97	0,91
Sodarska	0,94	0,88	0,92	0,93	0,95	1,01	1,04	0,96
Glavna uprava	1,00	1,00	1,00	0,99	1,26	0,88	0,90	1,00
Splošni sektor	1,00	1,00	1,00	1,01	1,41	0,91	0,98	1,00
Komerciala	1,00	1,00	1,00	1,00	1,03	0,88	0,82	1,00
GRS	1,00	1,00	1,00	0,92	1,46	0,90	0,96	1,00
Garaža	1,43	1,06	1,33	1,35	1,25	1,32	0,91	0,98
Kotlarna Argo	1,22	1,11	0,83	1,33	1,17	1,16	1,13	1,04
Kotlarna Iris			1,00	0,91	0,97	0,89	1,10	1,04
Interni transport	1,00	1,00	1,11	1,11	0,94	0,98	1,08	1,21

Nezgode in obolenja v I. polletju

Kot povsod drugod je prav, da tudi na področju obolenj in delovnih nezgod v našem podjetju potegnemo na koncu I. polletja črto in pogledamo, kaj se je v tem času dogajalo.

Ze bežen pogled nazaj nam pove, da imamo sorazmerno številne nezgode pri delu in obolenja. Težko je reči, ali je takšno ali drugačno število obolenj glede na zapletenost dela in pa delovne pogoje, še težje pa je statistično dokazati, kakšni vzroki so posameznika pripeljali do

zdravnika. Dejstvo je, da izdatki za zdravstvo, predvsem preventivni, stroški za izboljšanje delovnih pogojev in stroški za osebna zaščitna sredstva iz leta v leto naraščajo. Če tukaj prištejemo še izdatke za zdravila, zdravniško nego ter razna specialistična zdravljenja in še nadomestila za izgubljeni osebni dohodek, tedaj dobimo dovolj snovi za premislek o tem, ali je upravičljiva tolikšna odsotnost od dela zaradi obolenj.

Pa pogledajmo, kaj pokažejo o tej stvari številke:

MARIJA PUCER: kontrolorka konzerv, se je pri vračanju iz skladišča srečala na dvorišču s kamionom. Pri nenadnem srečanju se je izognila kamionu in pri tem voziček usmerila proti stopnicam. Zaradi tega jo je plato vozička stisnil za stegno leve noge k stopnicam in ji ga poškodoval.

Posledica je bila globoka rana na stegnu in odsotnost z dela 78 dni.

Vzrok nezgode je prevelika hitrost vožnje šoferja kamiona, ki ni upošteval predpisane hitrosti po tovarniškem območju.

Ivo Hajšek

SIMULANTOM BOMO POKAZALI VRATA

V primeru odsotnosti z dela smo doslej iz lastnih sredstev izplačevali nadomestilo za prvih sedem dni. Za daljšo odsotnost je bolniku izplačalo nadomestilo socialno zavarovanje.

Z novim letom pa bomo morali plačevati iz lastnih sredstev nadomestila za prvih 30 dni odsotnosti. Kaj to pomeni?

Kaže, da bodo naši izdatki za socialno zavarovanje zelo narastli, če ne bomo nekaj primernega ukrenili. Povečani izdatki za socialno zavarovanje pomenijo manjše osebne dohodke. Preostane nam le, čimbolj zmanjšati odsotnost z dela. V tem moramo uspeti! Če ne bo šlo drugače, bomo simulantom pokazali vrata.

Mimogrede še lahko omenimo, da še do danes nimamo urejene socialne službe, da nimamo niti socialnega referenta, ki bi temu problemu posvetil vso skrb. Upamo pa, da bo novi socialni referent, na katerega tako dolgo čakamo, res mojster svojega poklica, ker bomo sicer pri reševanju tako važnega problema še vedno slepci.

RIBARNICA NA KOLESIH

Največji proizvajalec sladkovodnih rib v Jugoslaviji »RIBNJEČARSTVO« iz Poljane (Hrvatska) je pričel s prodajo svojih rib po okoliških mestih. Za takšno prodajo je preuredil avto »Zastava-Kombi« in obiskuje mesta, ki so v neposredni okolici: Pakrac, Novo Gradiško, Novsko, Popovačo, Bjelovar, Garešnica itd. Prebivalci teh mest so pozdravili iniciativo ribogojnice. Ribe so sveže, kvalitetne, kot pravijo tudi poceni ter jih takoj razprodajo.

Ali je tudi naša komerciala o tem ali čem podobnem razmišljala? Morebitni odgovor bomo objavili v naslednji številki.

Mesec	Št. obolenj	Zaradi obolenj št. izgub. dni	%	Št. nezgod	Št. izgub. dni	%
januar	218	1.549	3,6	23	308	0,72
februar	185	1.479	3,4	15	201	0,47
marec	265	1.978	4,65	24	115	0,29
april	323	2.279	5,36	25	140	0,32
maj	197	1.480	3,7	28	192	0,45
junij	217	1.434	3,37	39	243	0,57
Skupaj	1.405	10.299	4	154	1.199	0,47

Poudariti je treba, da v zgornji tabeli niso upoštevani porodniški dopusti in skrajšani delovni čas po porodu, ampak samo obolenja.

Skupno je torej v prvem polletju bilo 1.559 primerov obolenj z bolniškimi staleži, s skupno odsotnostjo 11.498 dni, oziroma je bilo vsak dan v I. polletju letošnjega leta v povprečju odsotnih 76 delavcev, od tega 68 obolelih in 8 zaradi poškodb pri delu.

Če vzamemo povprečni osebni dohodek na delavca v I. polletju, tedaj lahko izračunamo, da je bilo samo zaradi nadomestila osebnih dohodkov zgoraj navedenih obolenj izplačanih 10.302.000 din. Vse ostale izgube in stroški, ki nastajajo v zvezi s temi obolenji, se težje ugotavljajo in zanje ni konkretnih podatkov, vendar je pa dejstvo, da ti obstajajo in da tudi niso majhni.

Da bo predstava jasnejša, kako nastaja odsotnost od dela zaradi nezgod in da je le-ta tako pogostna, navajam nekaj karakterističnih nezgod, ki so imele za posledico težje telesne poškodbe.

ERNEST GRDINA: sodar, si je pri obdelavi dog na skobelniku za les poškodoval peti prst leve roke.

Posledica poškodbe je bil močno poškodovan prst in odsotnost od dela 31 dni.

Vzrok nezgode je bila nepazljivost pri delu.

IVANKA PAVLIN: čistilka v oddelku za rafiniranje olja, je pri uporabi lužnega kamna za pomivanje tal tako nespretno ravnala, da ji je raztopina brizgnila v zaščitni škorenj. Ker pa po tem dogodku ni imela za potrebno, da bi si obrizgan škorenj in kožo, koder je prišla raztopina v stik z njo, oprala s svežo vodo, jo je raztopina lužnega kamna močno opekla po nogi.

Posledica takšnega ravnanja je bila globoka opeklina in nespособnost za delo 34 dni.

Vzrok nezgode je neupoštevanje navodil za delo z jedkimi snovmi.

VERONIKA GRUDEN: polkvilificirana delavka pri izdelavi predjedi je pri odhodu z dela padla na stopnicah in si pri tem poškodovala levo nogo v gležnju.

Posledica je bila zlom leve noge v gležnju in odsotnost z dela 63 dni.

Vzrok nezgode je nepazljiva hoja po stopnicah.

MAFALDA PRELEC: čistilka prostorov v komerciali, je pri čiščenju parketnih tal padla in si pri tem poškodovala levo roko v zapestju. Posledica nezgode je zlom leve roke v zapestju ter odsotnost od dela 46 dni.

Vzrok nezgode je bila neprijetna obutev za takšno delo.

Zavarovanci na bolniškem dopustu

Pogosta so vprašanja zavarovancev o njihovih pravicah in dolžnostih med lastnim bolovanjem in bolovanjem njihovih svojcev. Zavarovanci večkrat ne vedo, kaj smejo in česa ne smejo storiti, ko so na bolniškem dopustu. Prav tako ne vedo, kako ravnati, kadar jim zbolijo ožji sorodniki.

Osnovna zadevna pravila, ki jih morajo poznati aktivni zavarovanci, so naslednja:

1. Aktivni zavarovanci v bolniškem staležu ne smejo v nobenem primeru zapustiti kraja svo-

jega bivališča brez vednosti ambulantagega zdravnika. Ambulantni zdravnik lahko dovoli začasno zapustitev bivališča le v naslednjih dveh primerih:

a) težje obolenje ali smrt bližnjega sorodnika zavarovanca,

b) važen pisemen poziv sodišča ali drugega organa.

V obeh primerih da zdravnik potrebno dovoljenje le, če meni, da predvideno potovanje ne bo poslabšalo zdravstvenega stanja zavarovanca.

2. Zdravnik obratne ambulante lahko dovoli zavarovancu-bolni-

ku, da odpotuje izven kraja svojega bivališča, če je zanj to koristno, zaradi domače nege, ali ugodnejših klimatskih razmer. Takšna odsotnost zavarovanca lahko traja največ 10 dni. Točen čas trajanja odsotnosti in začasni naslov bolnika se vpišeta v njegov zdravstveni karton.

Spremembo bivališča v trajanju nad 10 dni lahko odobri med bolovanjem v opravičenih primerih le zdravniška komisija.

3. Zavarovanec-bolnik, ki mu je dovoljen prost izhod v kraju bivanja, mora imeti v zdravstveni knjižici zabeležene po zdravniku obratne ambulante ure, proste za izhod. Prost izhod ne more biti dovoljen za nočni čas od 20. ure dalje.

4. Zavarovanec, ki med bolniškim dopustom potuje s propustnico čez državno mejo, stori prekršek, ki ga obravnava in o njem odloča zdravniška komisija.

5. Za nego obolelega ožjega družinskega člana zavarovanca lahko odobri obratni zdravnik odsotnost in nadomestilo osebnega dohodka za čas do 7 dni, če je oboleli družinski član star nad 15 let, največ pa 15 dni, če je oboleli družinski član mlajši od 15 let. Za ožje družinske člane veljajo v tem primeru le zavarovančevi otroci in njegov zakonski tovariš.

Zavarovanec, ki uveljavlja to pravico, mora dokazati, da v lastnem gospodinjstvu nima nikogar, ki bi lahko nudil primerno nego obolelemu članu družine.

Če je ožji družinski član v bolnici ali pa v kateri drugi zdravstveni ustanovi, zavarovanec nima pravice do bolniškega dopusta in do nadomestila osebnega dohodka.

Kje končajo pečke?

Grozdne (vinske) pečke so sestavni del grozdja in predstavljajo 2 do 5% celega grozdja in vsebujejo:

70 do 72% suhe snovi (ogljikovi vodiki, aldehidi),

14 do 18% olja,

2 do 10% tanina.

V industrijskih obratih se iz pečk pridobivata olje in tanin.

Predelovanje pečk je zlasti razširjeno v Franciji in Italiji, kjer je povezano navadno s pripravo tropinovega špirta. Kot samostojen obrat se izplača le v velikih vinskih podjetjih, ki imajo mnogo surovine in lahko investirajo v potrebne naprave.

Pečke so pomešane s tropinami: od mehovnic in pecljevine jih ločimo s pomočjo raznih sortirnih strojev za sušenje. 100 kg odpecljanih tropin daje 25 do 30, neod-

pecljanih pa 20 do 23 kg pečk. Čim bolj zrelo je grozdje oziroma čim več sladkorja vsebuje, tem več olja se pridobi iz pečk. Tropine pred ločenjem pečk lahko prekuhamo v žganje, ker destilacija bistveno ne vpliva niti količinsko niti kakovostno na olje.

Povprečna pridobitev olja s stiskalnicami je komaj 9 do 11%, medtem ko s topilom (v ekstrakcijski napravi) dobimo od 14 do 16% olja zelenkasto-rjave barve, polsušeče z okusom po orehih. Zelo ga cenijo milarne za izdelavo toaletnih mil, lahko ga sulfuriramo ali mešamo z lanenim oljem, rafiniran pa se odlikuje po kvaliteti dobrega jedilnega olja.

Pečkovo moko oziroma oljne pogače, ki ostanejo po ekstrakciji, lahko uporabimo za krmo živine, za gorivo, ali pa nam služijo za pridobivanje tanina.

Letna proizvodnja grozdja v Sloveniji in bližnji Istri ni ravno majhna.

OBVESTILO

Vpis v pripravljalni tečaj za vpis v I. letnik TSS — strojni oddelek, za odrasle v Kopru

Pogoji za vpis:

a) mora biti kvalificiran delavec
b) mora biti v rednem delovnem razmerju

Vložiti je treba naslednje dokumente v vodstvu teoretičnega pouka (tov. Turk):

a) prošnjo za sprejem, kolkovano s 50 din

b) potrdilo o kvalifikaciji

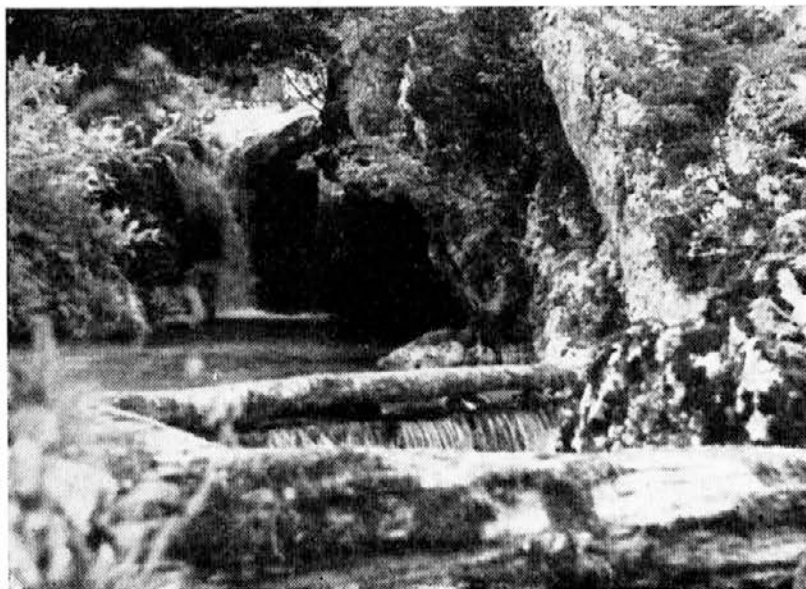
c) potrdilo o zaposlitvi

Tečaj se prične 1. oktobra 1962 ob 16. uri. Solnina za tečaj je 39.000 din letno.

Vpis v tečaj za pridobitev kvalifikacije in VKV v kovinski stroki. Organizira Šolski center kovinske stroke — Koper. Pričetek tečaja 2. oktobra 1962 ob 16. uri.

Predavanja bodo trikrat tedensko po 4 ure.

Prošnje, kolkovane s 50 din, vložite v pisarno teoretičnega pouka tov. Turku do 25. septembra 1962. Solnina znaša 35.000 din



Idilični koticček, oddaljen komaj deset minut od doma v Lepeni

Osnovni pomen planskih kalkulacij

Osnovni pomen planskih kalkulacij je v tem, da nam omogočajo zasledovanje oziroma primerjavo proizvodnih stroškov — kjer se gibanje materiala prav tako zasleduje po planskih cenah — ter s tem ugotavljanje ekonomičnosti po posameznih proizvodnih ekonomskih enotah.

Če pa hočemo te planske kalkulacije uporabiti za druge namene, predvsem za izdelavo komercialnih kalkulacij, to je za ugotavljanje rentabilnosti prodaje ob določenih pogojih, moramo te planske kalkulacije uporabljati tako, kot bomo niže to pojasnili.

REALNOST PLANSKIH KALKULACIJ

Vsi vemo, da dejanske cene materiala precej nihajo. Postavlja se vprašanje, ali imajo potem planske kalkulacije sploh kako veljavo, oziroma ne preprečujejo morda dejansko, predvsem premoženjsko stanje v podjetju, predvsem v bilanci.

Ko bi v knjigovodstvu uporabljali planske kalkulacije tako, bi bil ta prigovor umesten. Vendar tehnika knjigovodstva to preprečuje na ta način, da ob vsaki nabavi ugotavlja razliko med dejansko in plansko ceno materiala. Materialno knjigovodstvo, ki vodi ves material po planskih cenah, namreč vsak prevzemni list preračuna na plansko ceno. V likvidaturo pošlje spisek vseh prevzemnih listov s specifikacijo planskih vrednosti materiala. Likvidatura, ki pregleduje fakture dobaviteljev (kontrola količine, cen, soglasja s prevzemnimi listi), zlahka ugotovi pri vsaki fakturi razliko med plansko in dejansko ceno. Še več. Likvidatura ocenjuje tudi vse odvečne stroške in jih določa po materialu, na katerega se nanašajo. Tako knjigovodstvo natančno ugotavlja ta odstopanja.

V prvem polletju je bilo odstopanje med planskimi in dejanskimi cenami naslednje.

Pri ribah so bile dejanske cene za 5,91% nižje od planskih cen. V tem odstotku ni upoštevana razlika domačega ulova, katerega efekt se ugotavlja posebej.

Pri materialu za juhe so bile dejanske cene za 12,20% nižje od planskih.

Pri materialu z živili v prahu so bile dejanske cene za 1,02% nižje od planskih.

Pri materialu za litografijo so bile dejanske cene za 35,53% nižje od planskih.

Pri beli pločevini so bile dejanske cene za 4,14% višje od planskih.

Pri lesenih zabojih so bile dejanske cene za 5,09% nižje od planskih.

Pri ostalem pomožnem materialu so bile dejanske cene za 4,80% nižje od planskih.

Pri ribiškem materialu so bile dejanske cene za 10,5% nižje od planskih.

Razen razlike v ceni materiala vodi knjigovodstvo še posebno razliko v ceni pri izdelavnih stroških polizdelkov in posebej razliko v ceni pri izdelavnih stroških izdelkov.

Ugotavljanje dejanskega premoženjskega stanja pri uporabi planskih cen ni torej nič manj metodično in sistematično kakor pri uporabi samih dejanskih cen. Je pa ta metoda mnogo bolj ekspeditivna in v določenih primerih tudi bolj stvarna.

Dostikrat se sliši prigovor, da je vse to prav in sistematično, da pa je največja hiba naših

planskih kalkulacij v tem, ker se upravno prodajni stroški razporejajo na izdelke na osnovi osebnih dohodkov izdelave. Vemo pa, da imamo pri nas v tovarni izdelke, katerih proizvodnja je dokaj mehanizirana (olje, paradižnik, juha), ter izdelke, katerih proizvodnja bazira predvsem na ročnem delu (ribje konzerve, predvsem zrezki slane ribe). Ta prigovor je utemeljen in je naša slabost v tem, da še nismo dobili pravičnejše osnove. Pravičnejše osnove namreč tudi ni, razen take, ki bi ugotovila, koliko upravno prodajne režije dejansko zahteva posamezen proizvod. Vemo namreč, da vsak proizvod ne zahteva enake višine upravno prodajne režije (vezave obratnih in osnovnih sredstev, normalnega dela v skladiščih, administrativnega dela, vode, pare itd.).

Zaradi teh razlogov ostajamo iz leta v leto pri isti osnovi delitve upravno prodajne režije — osebnih dohodkov izdelave.

Radovednežu glede »VALA«

Res je ribiška ladja »VAL« bila v havariji ter je zaradi tega izgubila nekoliko dni ribolova. Tudi je res, da smo v lanskem letu imeli na zalogi 8 kosov glav motorja MWM, ki ustrezajo tudi motorju te ladje. Vendar je od tedaj preteklo že precej časa in so bile te glave uporabljene predvsem za obnovitev havariranega motorja m/b »VOJKO«, za katerega so bile tudi nabavljene, ter za spomladanski remont motorjev tako na m/b »ŠČUKA« kakor tudi na m/b »VAL«. Novi rezervni deli so bili naročeni že 19. februarja 1962, vendar kljub neštetim urgencam, kljub otvoritvi akreditiva inozemskemu dobavitelju že v marcu, jih žal še nismo uspeli uvoziti. Na Zavodu za var-

jenje LRS v Ljubljani so nam zavarili 6 glav, ki smo jih montirali na motor, vendar niti ena od teh ni vzdržala pritiska ter smo jih morali demontirati. Uspeli smo šele, ko smo glave poslali na Reko v privatno delavnico »ZAMBELLI«, kjer so zavarili dve glavi in nam za opravljeno delo dali tudi garancijo, da bodo glave držale. Niso nas prevarili, delo je res mojstrsko opravljeno in VAL je bil že v preteklem mraku ponovno na lovu in dosegel tudi lepe uspehe.

Wiljem MOŽE

IMENOVANJA

Ker je dosedanji tajnik občinskega ljudskega odbora v Izoli dr. Branko Furlan prevzel mesto tajnika OLO Koper, je bil na njegovo mesto imenovan tov. Stojan Droč, dosedanji načelnik za splošne zadeve in družbene službe pri ObLO Izola.

Na izpraznjeno mesto načelnika za splošne zadeve je bil imenovan tov. Drago Ukmar.

Z združitvijo obeh slovenskih osnovnih šol v Izoli sta bila razrešena oba dosedanja upravitelja. Za novega upravitelja je bil imenovan tov. Jernej Humar.

Za direktorja Splošnega komunalnega podjetja v Izoli je bil imenovan tov. Zvonko Zrimšek, gradbeni tehnik, doslej zaposlen pri gradbenem podjetju »Stavbenik«.

Čestitamo!

NAROČILI SMO VLAK KROMPIRJA!

Kot vsako leto je tudi letos sindikalna podružnica prevzela obvezo, da kolektiv oskrbi z ozimnico. Neposredno je to nevhvalno nalogo prevzel tovariš Franc KRANJC, lanskoletni predsednik UO. Obljubil je, da nas bo oskrbel s prvovrstnim blagom po razmeroma nizkih cenah. Tovarišu Kranjcu popolnoma zaupamo!

Po prijavih za ozimnico je razvidno, da bo treba naročiti 15 vagonov krompirja, 5 vagonov jabolka, 1 vagon fižola, pol vagona čebule.

Vse kaže, da to zimo ne bomo gladovali.

Začetek novega šolskega leta

Solske počitnice so minile in zopet morajo otroci prijeti za knjige in zvezke ter se poglobiti v šolsko življenje. Isto čaka tudi odrasle ljudi, ki bi si radi izpopolnili svoje znanje. Samo da je med prvimi in drugimi ta razlika, da imajo otroci ves dan na razpolago za šolo in za učenje, medtem ko se lahko odrasli posvetijo učenju šele po končanem delu v tovarni. Vendar če pogledamo na preteklo šolsko leto, vidimo, da se je precejšnje število naših ljudi izobraževalo v raznih večernih šolah ali pa pri Delavski univerzi v Izoli in Kopru.

Delavska univerza v Izoli je za šolsko leto 1962/63 že izdelala program strokovnega izobraževanja. Da bodo vsi ljudje v našem kombinatu seznanjeni s tem, kakšne tečaje in predavanja bo imela Delavska univerza v Izoli, bom celoten program navedla:

PROGRAM STROKOVNEGA IZOBRAŽEVANJA

1. Administrativna šola za odrasle (začetni in nadaljevalni oddelek)
2. Stenografski tečaji (začetni in nadaljevalni)
3. Knjigovodski tečaji (začetni in nadaljevalni)
4. TSS za odrasle — elektrostroke (večerna)
5. ESS za odrasle (večerna)
6. Tečaj za higienski minimum
7. Tečaj za prvo pomoč — nadaljevalni
8. Tečaj za kvalifikacijo — splošni del

VZGOJA POLITIČNIH KADROV — VEČERNA POLITIČNA ŠOLA

1. Oddelek za odrasle
2. Oddelek za prosvetne delavce
3. Oddelek za nadaljevalni študij absolventov političnih šol
4. Oddelek za nacionalno manjšino

JEZIKOVNI TEČAJI

1. Nemški jezik — začetni in nadaljevalni
2. Italijanski jezik — začetni in nadaljevalni
3. Angleški jezik — začetni in nadaljevalni
4. Slovenski jezik — začetni

IZREDNI ŠTUDIJ ZA VIŠJE IN VISOKE SOLE

1. Pripravljalni tečaji za sprejemne izpite na visokih šolah in fakultetah
2. Predavanja za I. in II. letnik ekonomske fakultete

DRUŽBENO-EKONOMSKA VZGOJA

1. Seminarji za člane družbenega upravljanja v gospodarskih organizacijah

2. Seminarji za člane upravnih odborov v zavodih
 3. Seminarji za člane svetov in komisij pri LO in stanovanjskih skupnostih
 4. Seminarji za prosvetne delavce
- Seminarji bodo organizirani izven delovnega časa, obsegali pa bodo od 5 do 20 predavanj.

POLJUDNOZNAJSTVENA PREDAVANJA

1. Zunanja in notranja politika
 2. Literarno-jezikovna predavanja
 3. Zdravstvena predavanja
 4. Predavanja o novi Ustavi in občinskem statutu
 5. Predavanja iz ekonomsko-gospodarskega področja komune in FLRJ
 6. Kulturno-znanstvena predavanja (potopisna, zgodovinska, prirodoslovna, tehnična itd.)
- Predavanja bomo izvajali ob predvajanju ozkotračnih filmov s pomočjo diaskopa ali episkopa.

VZGOJNA PREDAVANJA ZA STARŠE IN MLADINO

I. Program vzgojnih predavanj za mladino:

1. Odnosi med fantom in dekletom ter kaj morata vedeti o sebi
2. Lepo vedenje
3. Kriva pota
4. Zrelost za zakon in izbira zakonskega tovariša
5. Zakon in spolno življenje, pogoj za srečen zakon ter zdrava nosečnost in porod
6. Razvojne težave — kompleksi manjvrednosti
7. Šport in razvedrilo
8. Mladina in moda

II. Program vzgojnih predavanj za starše:

1. Zakonska zveza in družina
2. Odgovornost staršev za družbeno vzgojo otrok v socialistični družbi
3. Duševni razvoj otroka od rojstva do pubertete
4. Družina in otrok ter otrokov prosti čas
5. Otrokova izbira poklica
6. Skrb za zdravje otrok in nega bolnikov v družini
7. Socialna in pravna zaščita družine
8. Težki domači porodi
9. Kontracepcija ter rojstva in umrljivost otrok.

Vsak interesent naj se prihlasi na upravi Delavske univerze v Izoli, Kristanov trg 1/I zaradi podpisa pogodbe.

Da pa ne bi v letošnjem letu prišlo do kakšnih nesporazumov, pa naj tisti člani našega kombinata, ki bodo obiskovali kakšen

tečaj pri Delavski univerzi in jim je to znanje za opravljanje dela na delovnem mestu potrebno, vložijo prošnjo za plačevanje šolnine pred pričetkom tečaja. Vse prošnje je treba dostaviti komisiji za izobraževanje, ki jo je imenoval DS kombinata konzervne industrije »Delamaris«. Komisija ima nalogo, da vsako prošnjo obravnava in mora o svojem sklepu pisмено obvestiti prosilca. S tem sklepom je vsak prosilec obveščen, ali mu bo kombinat plačeval šolnino ali ne.

Vpis v vse tečaje se prične s 1. septembrom 1962. Točen datum začetka tečajev pa še ni določen, vendar bodo začetki tečajev objavljeni z lepaki po Izoli.

V PODJETJU PRIZNANA KVALIFIKACIJA

S samim praktičnim delom v podjetju lahko delavec dobi določeno kvalifikacijo. Vendar se postavlja vprašanje, če tako pridobljena kvalifikacija velja tudi izven podjetja.

Če podjetje prizna strokovno usposobljenost specializiranemu ali polkvalificiranemu delavcu, tedaj to priznanje velja za vsako podjetje. Podjetje pa lahko prizna tudi višjo stopnjo strokovne usposobljenosti. Delavec lahko dobi naziv kvalificiranega ali visokokvalificiranega delavca. Vendar ta naziv, pridobljen v podjetju, velja le v tem podjetju. Delavec dobi splošno priznani naziv kvalifikacije ali visoke kvalifikacije, če opravi izpit pred posebno komisijo izven podjetja.

Spričevalo oziroma diploma o takšnem izpitu velja v vsaki drugi gospodarski organizaciji.

KAJ BO S TEČAJEM O SAMOUPRAVLJANJU?

Še pred pričetkom polletja je delavski svet odločil, naj se v podjetju organizira tečaj za novo izvoljene člane delavskih svetov. Ti člani naj se na tem tečaju na razumljiv in konkreten način seznanijo z vsebino, pravicami in dolžnostmi samoupravnih organov, z ekonomiko proizvodnje ter metodami upravljanja. Pričakovali smo, da bo ta tečaj mnogo pripomogel k aktivnosti organov in njihovih članov.

Vendar danes — pred pričetkom jeseni — nihče v podjetju o tem tečaju ničesar ne ve. Namesto da bi bilo vse pripravljeno: skrbno izbran učni program, določeni predavatelji, pripravljen razpored, vse mirno počiva...

Ali naj dovolimo, da se tako malomarno (ne) izpolnjujejo sklepi delavskega sveta?

Naša samopreskrba

Naša samopreskrba, ali kakor smo jo navajeni imenovati »Maloprodaja« posluje menda že odkar obstoja podjetje.

V obratu Argo je poslovala s krajšimi ali daljšimi prekinitvami odkar pomnimo. Prav tako je imel pred združitvijo tudi obrat »IRIS« svojo trgovino, ki je delovala enkrat tedensko, če je bilo treba razprodati nekurantne ali estetsko neustrezne izdelke. Namen te prodaje je bil v tem, da so podjetja kakorkoli poškodovane, a higiensko neoporečne izdelke prodala članom kolektiva in s tem preprečila del izgube, ki bi nastala z uničenjem izdelkov, ki niso bili primerni za trg. Iz tega gledišča se je interna trgovina odvijala vse do začetka letošnjega leta, ko je prešla iz okvira gospodarske nujnosti, ki jo je narekovala korist podjetja.

Vodstvo podjetja je z organizacijo redne samopreskrbe skušalo doseči še drugi nič manj važen cilj, oskrbeti člane kolektiva s ceneni izdelki lastne proizvodnje ter izdelki živilske in tekstilne industrije drugih tovarn. S to drobno prodajo in pa z oskrbo članov kolektiva z ozimnico, to so drva, premog, krompir, sadje, je pa le k izboljšanju življenjskega standarda nekaj doprinesenega. Če pogledamo delo samo-

preskrbe v času od 6. januarja do 31. julija lahko na podlagi prikazanega prometa ugotovimo, koliko so člani kolektiva prihranili s tem, ko so se oskrbovali v lastni trgovini in koliko bodo še prihranili, preden bo leto pri kraju in preden bo pod streho tudi ozimnica.

V tem obdobju je samopreskrba opravila v obeh obratih »ARGO« in »IRIS« čistega prometa za 16,974.000 din, od tega s tujimi proizvodi za 4,778.000 din in z lastnimi proizvodi za 12,196.000 dinarjev.

Od prodanih lastnih proizvodov smo iztržili za konzerve in ostale proizvode 10,467.000 din, za olje iz lastne rafinerije pa 1,729.000 din.

Tuji proizvodi, ki sestavljajo izkupiček 4,778.000 din, pa izvirajo iz prodaje:

tekstila za 2,280.000 din, kokoši za 338.000 din, mesni izdelki (klobase, suho meso) za 387.000 din, sir za 811.000 din, fižol za 314.000 din, čokolada za 90.000 din, suhe fige za 287.000 din, koruza in sadje s farme za 96.000 din in razno za 175.000 din.

Cene posameznim naštetim skupinam izdelkov so se gibale od 10 do 50 odstotkov nižje od cen, ki jih nudi tukajšnja trgovina.

Zato naslednji izračun ni daleč od resnice, če se ugotavlja na tej osnovi prihranek članov, ki so se oskrbovali v lastni trgovini.

Marsikatera gospodinja, ki vodi svoje gospodinjstvo knjigovodstvo in si beleži izdatke, bo lahko izračunala, koliko ji je prihranila domača trgovina.

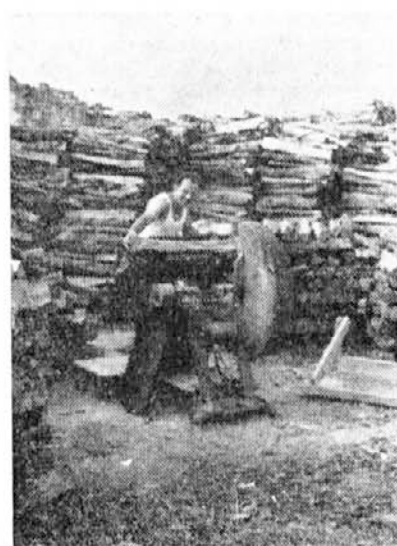
Brez dvoma se bo ob tem marsikdo zamislil in si zastavil vprašanje: »Zakaj te koristne dejavnosti v kombinatu ne bi še poja-

čali in razširili.«? Nekoč smo govorili že o lastnem konzumu?

I. Š.

ZAKAJ SO DRVA TAKO DRAGA?

Od Gozdnega gospodarstva v Postojni smo kupili za potrebe članov našega kolektiva 2000 ku- bičnih metrov drv. Mnogi se pritožujemo, da so ta drva draga. Poglejmo:



Drva bodo kmalu sežagana

	din
1 m ³ drv fco Postojna	3000
prevoz Postojna—Izola	1200
manipulacija v Izoli	150
Skupaj 1 m ³ drv	4350

Drva plačujemo po 4000 din za ku- bični meter, dejansko pa stanejo 4350 din. Po sklepu UO podjetja bo nastalo razliko kril kombinat.

DELCAFE NA ZAGREBŠKEM VELESEJMU

Velika novost v paviljonu prehrambene industrije na Zagrebškem velesejmu je naš proizvod v prahu »DELCAFE«. Čeprav novi obrat še ni v polnem pogonu in tudi zalog nimamo nobenih, smo na Zagrebškem velesejmu začeli s prodajo kave v prahu. Zanimanje za novi proizvod je veliko. To je tudi razumljivo, saj smo proizvode te vrste doslej samo uvažali. Najbolj pomembno pa je, da smo s ceno konkurenčni in da bomo z našim novim obratom lahko zadovoljili vse potrebe jugoslovanskega trga s tem proizvodom.

Prodaja ostalih proizvodov teče svojo že uglajeno pot kot vsa leta doslej. Le juhe so tiste, katerih prodajo smo na tem sejmu v naše zadovoljstvo precej dvignili.

Paviljon, ki ga vsako leto postavimo na isto mesto, je letos še prav posebno okusno urejen. Kombinativci zastopajo vsi naši potniki, šefi poslovnice in seveda šef prodaje na domačem trgu tovariš Sančin.

Prodaja hiš

Občinski ljudski odbor v Izoli je na zadnji seji sprejel odlok o prodaji stanovanjskih hiš, last SLP. Po tem odloku bo občinski ljudski odbor odločil, katere hiše ali posamezni deli hiš naj se prodajo. Te hiše bodo prodane na javni dražbi po predhodni oceni- tvi stavbe, kar bo opravila posebna komisija, ki je tudi že imenovana.

Vsak interesent za nakup hiše na dražbi bo moral pred tem položiti 10% kavcijo, sicer ne bo mogel nastopiti na dražbi. Kavcija bo vrnjena takoj po končani dražbi vsem, razen najboljšemu ponudniku.

Če pa na dražbi ne bo dovolj ponudnikov, bo dražba spet čez

en mesec. Če pa tudi takrat ne bo interesentov, bo hiša prodana edinemu ponudniku.

Najboljši ponudnik mora razen pridržane kavcije plačati v 14 dneh še 10% kupnine, ostanek pa plača v obrokih, ki so določeni za vsako prodano hišo posebej.

Nosilec stanovanjske pravice ima prednost pri nakupu hiše, ne glede na njegovo udeležbo pri dražbi, če njegova ponudba ustreza pogojem najboljšega ponudnika. Tako ponudbo bo moral nosilec stanovanjske pravice predložiti v 8 dneh po dražbi. V izjemnih primerih lahko ObLO zniža izključno ceno za četrtino predvsem tedaj, če hiše niso mogli prodati na javni dražbi.

MALA KRIŽANKA



Vodoravno: 1. poljska reka, 5. tovarna živilske stroke na Hrvatskem, 8. lepilo iz žita, 10. oznaka za vrsto čebelnih panjev, 11. medmet, 12. inicialke našega državnika, 13. ladja puščave, 15. prvotno ime za današnji Koper, 17. skrajni del polotoka, 18. samoglasnik in soglasnik, 19. inicialke jugosl. vojnega zločinca, 21. posebni lovci v jeseni, 24. ženski glas, 25. upanje.

Navpično: 1. slavnostna pesem, 2. padavina, 3. kratica humanitarne ustanove, 4. vodja turanskega plemena Bolgarov, ki je zavzelo slovansko pokrajino in ji dalo svoje ime, 5. kem. znak za iridij, 6. pristaniško mesto v Nemčiji, 7. domače žensko ime, 9. zdravilno zelišče, 13. kratica organizacije, 14. različni črki, 15. kos tkanine, 16. koralni otok, 19. pogan, 20. tuje žensko ime, 22. kratica za ljudsko tehniko, 23. egipčansko božanstvo.

**REŠITEV
NAGRADNE KRIŽANKE**

Vodoravno: 1. kosilo, 6. parafa, 11. odl., 12. Ika, 14. trn, 15. Lin, 16. skok, 18. Ava, 20. ali, 21. park, 22. tovor, 24. etika, 26. Parma, 27. papir, 29. Ant, 30. sarma, 31. ri-

bez, 33. vesti, 34. Tanec, 35. pakti, 36. šteta, 40. morje, 41. ati, 43. etuda, 45. sinje, 46. prost, 48. arome, 50. vrtili, 51. Tea, 52. ter, 54. Anam, 55. ako, 56. pot, 57. kad, 59. iti, 60. kanton, 61. bokсар.

Navpično: 1. kost, 2. odkup, 3. slovar, 4. li, 5. Oka, 6. pri, 7. an, 8. alarmi, 9. firma, 10. Anka, 13. ave, 14. tla, 17. kopitarji, 19. ata, 20. akt, 21. partitura, 23. ribanje, 25. Ind, 26. pasteta, 28. Renke, 30. sekte, 32. Zei, 33. vaš, 36. bonton, 37. sto, 39. Adonis, 40. Mirka, 41. ara, 44. amata, 45. svak, 46. pet, 47. tek, 49. emir, 51. ton, 53. Rab, 56. Po, 58. do.

Pravilne rešitve so poslali: Sergeja Kravanja, Jožica Blažević, Marjan Mlekuž in Vera Cindrič.

Zreb je določil nagrado VERI CINDRIČ.

**NK DELAMARIS : NK KLA-
DIVAR 3:0 (2:0)**

Izola, 24. sept. — Včeraj je bila v Kopru prvenstvena nogometna tekma med NK DELAMARIS in NK KLADIVARJEM iz Celja. Zmagal je naš klub z rezultatom 3:0 (2:0). Zaslužena zmagaja je rezultat izredne borbenosti, ki so jo pokazali naši nogometaši proti odlični tehniki gostov. Gole sta dala Kostić (2) ter Markežan. Vratar Fermo je bil tokrat nepremagljiv. Tekmo je sodil zadovoljivo tovariš Merčun.

Z »Ježem« na nočnem ribolovu

V začetku septembra se je zbrala skupina članov našega kolektiva in nekega sobotnega večera odrinila z našimi ribiči na ribolov. Skupina ni imela sreče, da bi doživela uspešen lov. Kljub temu je bila z nočnim izletom prav zadovoljna, ker je bila priča ne-

prijaznemu morju in žilavi borbi naših ribičev z njim, ki ni bilo naklonjeno uspešnemu lovu.

Ko smo se zjutraj, ko je Izola še spala, vračali z dolge poti od Poreča, se nam je misel mnogokrat ustavila pri naših ribičih, ki so delali na ladji s prav tako voljo, kot bi ulovili pričakovane količine rib. Marsikdo od nas potnikov je razmišljal o tem poklicu, ki je prav tako poln nepričakovanih nevarnosti, a prav zaradi tega po svoje tudi lep, saj postavlja moze v borbo z naravnimi silami, ki vzbujajo spoštovanje. Daje jim priložnost, da telesno in umsko stalno tekmujejo z naravo. Mar ni to poklic za prave može?

Prav zaradi tega smo se tako pristrčno poslovili od teh jeklenih mož in kapitana Maria in jim bili hvaležni za doživetja, ki nekaj veljajo.

»NAS GLAS« izdaja kolektiv kombinata konzervne industrije »Delamaris« Izola — Izhaja štirinajstrednevno — List urejuje uredniški odbor: Ado Makarovič, Alojz Hudales, Avgust Brezavšček, Zvonko Grahek, Miro Banovac, Vincenc Buonassisi, Vili Može, Ivo Hajšek — Odgovorni urednik: Avgust Brezavšček, Izola, Brkinska ulica 19 — Tiska tiskarna CZP Primorski tisk v Kopru



Pri tolikih lučeh je orientacija na morju zelo težka