



Glasilo Slovenskega čebelarskega društva v Ljubljani

Izhaja dvomesečno.

Številka 3-4

V Ljubljani 1. marca 1943-XXI.

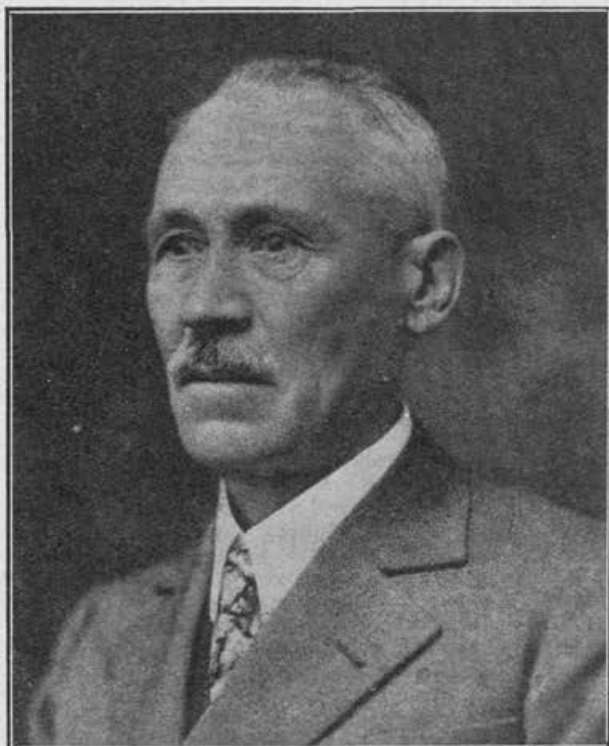
Letnik XLVI

† Martin Humek

Zopet je smrt posegla v vrsto naše stare čebelarske garde. Dne 14. februarja je umrl naš častni član Martin Humek, višji sadjarski nadzornik v p.

Menda ga ni čebelarja in sadjarja, ki bi ne poznal imena tega izrednega moža in se ne zavedal njegovih velikih zaslug za naše čebelarstvo, sadjarstvo in vrtnarstvo. Rodil se je l. 1870. na Raki pri Krškem v družini, ki ni poznala počitka. Že v mladosti se je seznanil s težkim kmetiskim delom na skopi zemlji, a tudi okusil sladkost prigarane kruha. Te mladostne izkušnje in spoznanja so mu bile kasneje zvezda vodnica skozi vse življenje. Delo in delo in nič drugega kakor delo do zadnjega trenutka. Po končani nižji gimnaziji in učiteljsku je služboval kot učitelj v raznih krajih, najdlje v Boh. Bistrici, kjer je zaradi svoje marljivosti, spretnosti in vsestranskega znanja v sadjarstvu, čebelarstvu in vrtnarstvu kmalu zbudil pozornost svoje bližnje in daljne okolice. V tej dobi je dovršil rokotovni tečaj na Dunaju, kmalu nato pa napravil še izpit za čebelarskega potovalnega učitelja na dunajski čebelarski šoli. Ko je potem kranjski deželni odbor iskal sadjarskega strokovnjaka, je sreča hotela, da je bilo to mesto podeljeno Humeku. Preden je nastopil l. 1910. novo službo, se je udeležil še večmesečnega sadjarskega in vrtnarskega tečaja na višji sadjarski šoli v Geisenheimu. Potem se je lotil poverjenih poslov.

Kako naj s svojim revnim peresom podam verno sliko njegovega delovanja? Celih 50 let je gradil kakor mravlja, pa naj v nekoliko stisnjenih stavkih zajamem ves trud, vse delo in vse uspehe, ki so nakopičeni okoli Humkovega imena! Takoj po nastopu nove službe se je z vnemo potopil v novi delokrog. S kolesom je prevozil vso našo domovino, proučeval sadjarske in čebelarske razmere, prirejal predavanja, sestanke, tečaje, delil pouk posameznikom v sadovnjakih, drevesnicah, po vrtovih in na svojem domu, kamor so prihajali vneti sadjarji in čebelarji od vseh strani naše domovine. Pisarna ga je zaposlovala čez mero, saj ni bilo



obiskov ne konca ne kraja. Korespondence v strokovnih zadevah na kupe. Grmada dela je naraščala in zmagoval ga je z največjim trudom in odrekanjem slehernemu resničnemu počitku. Pozno v noč je svetila luč na njegovi domači pisalni mizi dan za dnem.

Njegov trud je z leti rodil zlate sadove: žel je velike uspehe, kakršnih poprej še nihče. Marsikdo bi se bil zaradi tega prevzel, a našemu Humku ni bilo tega mar. Nikdar in nikjer ni silil v ospredje, osebnega kulta ni prenesel. Neskončno skromen v vsem, tudi v svojih življenjskih potrebah, ni mislil dosti nase in gledal samo, kje in kako bi komu koristil. Zaradi

svoje uslužnosti in obilice strokovnega znanja si je pridobil srce vsakogar, ki je iskal pri njem dobrih nasvetov in pomoči, pa naj je bil siromak ali bogataš, kmet ali gospod, sadjar, čebelar ali vrtnar. Če je kdaj naneslo, da se je komu nehote zameril, kar je včasih pri razpravah v strokovnih zadevah in v organizacijah neizogibno, je bil zaradi tega ves zbežan in iskal prilike, kako bi se hitro pobotal.

Humkove zasluge za naše sadjarstvo in vrtarstvo so tako velike, da jih na tem mestu sploh ne morem zadostno oceniti. Bodi omenjeno le, da je letos, dne 25. januarja minilo 30 let, odkar je poslal v svet prvo številko „Slovenskega sadjarja“, ki ga je narod sprejel z velikim zanimanjem. List je šele l. 1921. ob ustanovitvi „Sadjarskega in vrtnarskega društva“ prešel v last društva. Humek ga je spretno in zelo skrbno urejal polnih 26 let. Poleg neštetihih člankov in razprav, ki so izšli v SV, je zakladal še najrazličnejše časopise s plodovi svojega spretnega peresa. Izdal je tudi več samostojnih publikacij: „Šola in sadjarstvo v zvezi s šolskim poukom“, „Sadje v gospodinjstvu“, „Sadno vino in sadjevec“, „Breskev in marelica“, „Praktični sadjar“ in „Domači vrt“.

Nič manj pomembno ni bilo Humkovo delovanje v čebelarstvu. Službovala sva skupaj pri isti oblasti, zadnja leta celo v isti sobi, zato dobro vem, kako velike so njegove zasluge za procvit našega čebelarstva. Takoj po nastopu službe me je obiskal v pisarni in sva se dodobrega razgovorila glede dela za čebelarstvo. Še isti dan je prevzel od mene čebelarski referat z načrti za bodočnost vred. Še preden sem se dobro zavedel, je že postavil na stroške dež. odbora vsem starejšim čebelarjem dobro znani vzorni čebeljak v Marjanišču v Ljubljani, ki ga lahko imenujemo zibelko našega modernega čebelarstva. Tam je začel prirejati predavanja in tečaje ter izobrazil mnogo čebelarjev, ki so kasneje postali vneti glasniki umnega čebelarstva po naših krajih. Na svojih službenih potovanjih je obiskoval čebelarje, jih poučeval in bodril, jih pridobival za organizacijo, zlasti pa opozarjal na A. Ž. panj. Na njegovo pobudo je razdelil deželni odbor vsako leto večje število teh panjev kot brezplačno podporo vrednim čebelarjem. To in pa Humkova osebna propaganda je največ pripomogla, da se je A. Ž. panj tako naglo pri nas udomačil.

Ko sem mu svoj čas kot predsednik ljubljanske podružnice omenil, kako velikega pomena bi bila za nas skromna zaloga najnujnejših čeb. potrebščin, je njegov živahni duh takoj spoznal važnost misli in kmalu je bila po njegovem posredovanju v podružnični blagajni znatna vsota, ki je tvorila temeljno glavnico za poznejši blagovni oddelek. Zalogo orodja je kasneje prevzel Humek sam in tudi vneto skrbel za živahen blagovni promet. Po prevratu je naneslo, da sva pri neki sladkorni akciji, ki jo je vodil v glavnem Humek, napravila skoraj 100.000 K čistega dobička. Ves ta denar je prejelo naše društvo za povečanje blagovnega oddelka, predhodnika sedanje D. C. Na Humkovo pobudo in z njegovim posredovanjem je bila po svetovni vojni kupljena v Ljubljani obširna stavbna parcela za — čebelarško šolo, ki jo je imel Humek v načrtu. Do uresničenja te zamisli pa ni prišlo in je bila parcela kasneje prodana. Skupiček in pa zbirka kamnov za Društveni dom — zopet Humkova zamisel, ki je uspela

po večini le zaradi njegove osebne agitacije — sta tvorila osnovno glavnico za poznejši nakup Janševoga doma. Ravnotako je bila naša satnišnica uresničena na njegovo pobudo in z njegovim sodelovanjem.

Velike so Humkove zasluge za našo čebelarsko književnost. Pri SC je sodeloval že za časa urednikovanja Fr. Rojine. L. 1919. je prevzel uredništvo lista sam in ga obdržal 6 let. V tej dobi je spisal premnogo člankov, izmed katerih je najvažnejši njegov prevod izvlečka iz dr. Žandrovega spisa „Čebela in njeno življenje“ v jezikovnem pogledu kaj trudapolno delo. K hitri zmagi A. Ž. panja je mnogo pripomogel tudi njegov spis Alberti-Znideršičev (A. Ž.) panj, ki je izšel l. 1922. skupno v enem zvezku s 3. izdajo Janševoga nauka o čebelarstvu.

Humkovo udejstvovanje v društveni organizaciji je bilo sploh zelo živahno in v marsičem odločilno. Mnogo težkih zadev je rešil ali izvršil sam, ker drugače ni šlo. Tudi prva večja čebelarska razstava, ki jo je društvo priredilo ob 25 letnici svojega obstoja, je bila njegova zamisel. Organiziral in uredil jo je povečini sam. Na njegovo pobudo je bila tudi ustanovljena bivša „Zveza jugoslovanskih čebelarskih društev“ in je bil zato ravno on izvoljen za njenega predsednika. V priznanje zasluge za čebelarstvo je bil končno izvoljen za častnega člana SČD in Hrvatsko-slavonskega pčelarskega društva v Osijeku.

Prereven se mi zdi ta življenjepis, prereven za takega odličnega javnega delavca, kakor je bil naš tovariš Martin. Veliko spremstvo pri pogrebu, katerega se je udeležila tudi deputacija našega društva, je pokazalo, kako velik ugled in spoštovanje je užival Humek vsepovsod. Priznajmo mu tudi mi njegove nevenljive zasluge s tem, da ga ohranimo za trajno v hvaležnem spominu. Odšel je od nas k trdo zasluženemu počitku, naj mu bo lahka zemlja domača. Spoštovani rodbini pa naše iskreno sožalje!

Več voska!

Stric Matic.*

Svoje čase so naši kraji sloveli zaradi obilice lepega voska, ki smo ga leto za letom izvažali v razne dežele Evrope. „Kranjski vosek“ je bil priznana znamka, povsod visoko cenjena zaradi odlične kakovosti. To nam dokazuje, da smo ga v resnici mnogo pridelali, sicer ne bi bil prišel tako daleč naokoli in bi si ne mogel pridobiti slovesa.

Današnjega pridelka voska sploh ne moremo primerjati z nekdanjim, tako majhen in nepomemben za trgovino je postal. Kaj je temu vzrok? „Splošno nazadovanje našega čebelarstva“, bi utegnil kdo reči. Nekaj resnice je na tem, toda samo to ni povzročilo tako velikega zmanjšanja pridelka. So še drugi vzroki, ki jih ni težko uganiti.

* Pod tem izmišljenim imenom ne smemo domnevati „Jutrovega“ Strica Matica, marveč nekega starega sotrudnika SC, ki je objavljaval svoje članke v našem listu pod tem imenom že pred več kakor 20 leti, ko v „Jutru“ o tem stricu še ni bilo ne duha ne sluha. (Njegovo sliko lahko vidimo v SC l. 1922/49.) — To se nam je zdelo umestno ugotoviti, da ne bo napačnih domnev glede tega psevdonima. Ur.

V starih časih je bila kuha voska večinoma v rokah svečarjev in medicarjev. Ti so po ajdovi paši od čebelarjev pokupili vse panje, ki niso bili primerni za plemo, vse „presuhe“ in „predebele“, ter jih podrli. Na ta način se je pri svečarjih nakopičil skoraj ves slovenski vosek, da so potem lahko tržili z njim. Pri čebelarjih ga ni ostalo mnogo, saj ga niso imeli za kaj rabiti. Medene voščine so svečarji porabili za medico ali za kuho žganja, iz izluženih voščin pa so nazadnje skuhalih vosek. V tem poslu so bili dobro izurjeni, zato so iz voščin lahko iztisnili ves vosek, kolikor ga je mogoče dobiti s pomočjo močnih stiskalnic. V izgubo ga je tedaj šlo zelo malo, neprimerno manj kakor pri sedanji kuhi pri malem čebelarju. Tudi je bil čist in, kar se tiče barve in vonja, odlične kakovosti.

Ves vosek pa ni bil domačega izvora. Mnogo so ga nakupili tudi izven kranjske dežele, zlasti v Istri, po Hrvaškem, Koroškem in Štajerskem, kar mi je povedal rajni svečar O. Dolenc v Ljubljani, ki je med v satovju iz teh krajev dobival kar na debelo v sodih.

Po uvedbi panjev s premičnim satjem in trgovine z živimi čebelami, nekaj pa tudi zaradi splošnega nazadovanja čebelarstva, je začel pridelek voska nazadovati. Na tisoče panjev z živimi čebelami je odhajalo leto za letom v tujino, z njimi vred pa satje, ki bi ga bili sicer doma predelali v vosek. Za novodobne panje so čebelarji potrebovali mnogo satnic iz voska, izdelovali in prodajali v tujino so jih pa tudi naši trgovci s čebelami.

Naši kranjčarji niso trpeli starega satja v panjih. Za plemo so puščali večinoma same družine z mladim satjem, druge in pevce, le izjemoma kakega izrojenca. Obnova satja je bila zaradi tega vsakoletna, kar je močno vplivalo na količino voščene pridelka. Pri čebelarjenju v panjih s premičnim satjem pa se je polagoma udomačila navada, da satja niso več redno obnavljali na določen čas. O kaki vsakoletni obnovi ni bilo več govora. Ostalo je neizmenljivo v panjih, dokler je bilo uporabno. Na žalost je dobil pojem „porabnost“ sčasoma zelo širok pomen, tako širok, da imamo danes v panjih v splošnem samo staro satje, pri mnogih čebelarjih celo mnogo prestaro. Za količino pridelka pa ni vseeno, ali uporablja sodobni čebelar satje samo tri, štiri leta ali pa deset in še več let. V predolgi uporabi enega in istega satja tiči eden izmed poglavitnih vzrokov današnjega nazadovanja pridelka voska. Uvažujemo, da so čebele v panjih s premičnim satjem prav za prav konsument voska, ker ga jim moramo dati v obliki satnic skoraj toliko, kolikor ga skuhamo iz starejšega satja. Samo družine v kranjčih in koših smemo imeti za prave producente voska.

Drugi vzrok moramo iskati v sodobnem neracionalnem ravnanju z voščinami. V starih časih za slabo gospodarstvo z njimi ni bilo mnogo prilike, kvečemu takrat, kadar so panji čez zimo pomrli in čebelar ni pravočasno satja izrezal, ali pa kadar je premedene panje izpodrezal in med iztisnil iz satja ter potem z voščinami ni pravilno ravnal. Iztisnjene voščine je kasneje moral skuhati, pa če ga je bila volja ali ne, sicer so se mu namočene usmradile ali pa že odcejene splesnile. Izgube voščin oziroma voska so bile tedaj v starih časih mnogo manjše.

In dandanes? Menda se z nobenim blagom ne ravna tako po mačehovsko kakor z voščinami. Redki so čebelarji, ki o njih lahko rečemo, da skrbe zanje tako, kakor je treba, da se ne zgubi niti trohica voska. Bili so časi, ko se tudi jaz nisem v polni meri zavedal, kako velikega pomena je pri zbiranju voščin znani pregovor „Zrno do zrna“. Kasneje, ko sem v sili spoznal pravo vrednost tega blaga, me je pa obšla nekaka strast, da sem se navadil spravljati tudi najmanjši košček satja in voščene drobirja.

Tretji glavni vzrok za nazadovanje produkcije lahko vidimo v neracionalni kuhi voska. Kljub neprestanim opozorilom je še vedno mnogo čebelarjev, ki nočejo o kaki skupni kuhi ničesar slišati. Raje se ubijajo z zaničnimi stiskalnicami, sončnimi topilniki, parnimi topilniki, s kuho v vreči v loncu na štedilniku, skratka z vsemi mogočimi pripomočki in načini kuhe, samo s tistimi ne, ki so nam na podlagi doseženih uspehov porok, da dobimo iz voščin kar največ mogočega voska. Pa ne dovolj: še tisto blago, ki ga pridelamo v potu svojega obraza, znamo pri čiščenju posebno temeljito pokvariti, a ne po nemarnosti, marveč zavoljo naše nevednosti. Marsikdo nima pojma, kako se to delo pravilno zvrši, pa se ga le loti.

Voska je sedaj začelo primanjkovati. Vse kaže, da ga bo vedno manj in da ga kmalu ne bomo niti toliko skupaj spravili, kolikor ga potrebujemo za izdelovanje satnic. Njegova cena raste od meseca do meseca. Na kak uvoz iz tujine ni misliti in ne smemo z njim računati tudi za prva leta po vojni ne. Takrat bomo devize rabili za druge važnejše potrebščine. Vendar ga bomo morali imeti, če že ne za drugo, pa vsaj za satnice. Kod ga dobiti? Nikjer druge kakor pri čebelarjih! Sila nam že sedaj veleva, da se začnemo z vso resnostjo ukvarjati z mislijo, kaj storiti, da povečamo pridelek voska. Prav gotovo bo prišel čas, ko bo dobil satnice v DČ samo tisti, ali predvsem tisti, ki bo prinesel vosek v zameno. Kako naj obnovimo naše čebelarstvo, če ne bo dovolj voska za prepotrebne satnice? Kje naj jih vzame čebelar začetnik, če mu jih čebelarska organizacija ne bo mogla nuditi? Naj ugibamo, kakor hočemo, iz tega kritičnega položaja ni drugega izhoda, kakor da sami poskrbimo za večji pridelek voska. Ne zanašajmo se na tujo pomoč, od nas je odvisno, kako se bo stvar zasukala in ali nam bo mogoče prebroditi grozečo krizo brez večje škode za naše čebelarstvo.

Kaj moramo tedaj storiti? Predvsem skrbimo, da v panjih ne bodo prestaro satje. Čim starejši so, tem manj voska dobimo iz njih. Po 8–10 letni uporabi ga ne nakuhamo niti toliko, kolikor smo ga porabili za satnice. Namesto 45–50%, ki jih dobimo iz dobrih voščin, bomo nakuhamo samo polovico toliko čistega voska. Satje v splošnem ne sme biti staro več kakor 4 leta. Pridejo časi, ko smo prisiljeni uporabljati tudi starejše satje, kakor n. pr. zadnja leta, ko čebele ne naberejo medu niti zase, nikor da bi stavile satje. Toda to so neormalni časi, ki bodo minuli in prišle bodo zopet dobre letine. Takrat bo mladega satja dovolj na razpolago in je neodpušljivo, če bi še čebelarili s starimi sati, čebelam v škodo in na rovaš večjega pridelka voska. Ne pozabimo, da se ob posebno dobri paši, n. pr. hojevi, lahko založimo z mladim satjem za več let. Izkoristi-

mo gradbeni nagon čebelje družine, kadarkoli se pojavi!

Škodljivcem satja in voščin, voščenim veščam in mišim „boj na nož!“ Na stotine in stotine kilogramov voska izgubimo leto za letom zaradi njih. Sam sem nekoč, ko sem zaupal večje število panjev tujim rokam, zaradi več doživel pravcato čebelarstvo katastrofo. Takih katastrof v manjšem obsegu se pri nas ne manjka. Panji pomrjejo čez zimo ali oslabe tako, da čebele ne morejo satja varovati, pa ga večje uničijo, ker se čebelar ne zgame, da bi ga pravočasno zavaroval, rešil pred veščami. Satje in voščine pustimo okoli ležati, in še preden se zavemo, so ga že izdelale vešče ali miši. V shrambi ga ne pregledamo pravočasno. Šele, kadar je v njem vse živo zalege vešče, skušamo rešiti, kar se da. V kroglice stisnjene voščine spravljamo v kranjiče ob odprtih zrelu in v zaboje z režami, potem se pa čudimo, če najdemo lepega dne v shrambi namesto voščin kup zapredkov in trebežja vešč. Skrbimo za redno uničevanje škodljivcev. V omarah za satje naj bo stalno vrečica paradiklorbencola, ali pa jih od časa do časa zažveplajmo (kar pa je slabše, ker s tem uničujemo žico). Voščine denimo na toplo sonce, ko so popolnoma suhe in mehke, jih stisnimo v trde kepe z gladko površino. Spravimo jih v neprodušno zapirajočo se posodo in jih pregledamo od časa do časa. Tako zavarovane se drže na leta. Če opazimo sledove vešče, hajdi s kepami v vodo za nekoliko dni, da zalega pogine. V isti vodi jih ne smemo predolgo puščati, da se ne usmrade. Biti pa morajo pod vodo, zato jih obtežimo na ta ali oni način. Mokrih kep in voščin ne smemo spravljati, ker se jih loti plesen. Medene voščine naj čebele poprej osuše. V drobirju pod satjem je največ zalege vešče, zato ga moramo popariti, preden ga stisnemo v kepe.

Ne zamudimo nobene prilike za pomnožitev voščin. Pri vsakem pregledu panjev odstranimo vse prizidke na satnikih, rešetki od na stropu panja ali kjerkoli. Posebno pri zazimovanju se nabere lep kupček teh najboljših voščin, ki jih je sam vosek. Ravno tako vneto zbirajmo nepotrebno mlado trovino, zavržene matičnike in drobir od pokrovcev v panju. Zanimajmo se tudi za nakup voščin od drugih čebelarjev, ki jih imajo premalo za kuho in jih radi prodajo, samo da jim niso v napotje. S tem rešimo mnogo voska, ki bi sicer prišel v nepravne roke ali pa bi ga bilo pri čebelarju konec. Poznam čebelarje, ki oblezejo vse čebelnjake daleč naokoli in pokupijo vse voščine ter nakuhaajo potem mnogo lepega voska. Marsikdo rad proda jeseni nekaj kranjičev. Zopet lepa prilika za pridobitev cenenega voska. Pravijo, da je vosek (satje) pri takih kupčijah „za nameček“.

Samo ob sebi umevno je, da bomo pri točenju pridobili precej voščin, če nam je kaj do tega. Iztočenih satov ne bomo vračali v panje, ne da bi jih dobro ostrgali. Očistili bomo tudi strop in morebiti tudi rešetko. Če je paša imenitna, bomo stare iztočene sate škartirali in dali v panje satnice. Da bomo skrbno zbirali pokrovce, podrti satje, posnemek voščenega drobirja iznad medu v posodah ter voščeni drobir, ki se nabere in situ nad čistilnikom, je samo ob sebi umevno. Vse medene voščine naj čebele poprej osuše, če jih ne nameravamo oprati. Samo suhe voščine smemo spravljati.

Pravilna kuha voska je važen pogoj za povečanje voščenega pridelka. Kdor ni važen kuhe in nima vseh pripomočkov za to precej kočljivo delo, naj se ga ne loti. Raje naj voščine odda v kuho kakemu večjemu kuharju, zlasti pri domači podružnici. Lahko jih tudi pošlje naši DČ, da mu jih skuha. To velja tudi za čebelarje, ki imajo premalo voščin za samostojno kuho. Ne uporabljajte sončnih topilnikov za voščine od starega satja. Primerni so samo za mlade voščine; v črnih ostane v „tropinah“ preveč voska. Parni topilniki se ne obnesejo. Ne uporabljajte pri kuhi slabih, premalo učinkovitih stisnilnic. Voščine od mlađega satja je treba dvakrat kuhati, pri črnem satju se to ne izplača, ker so stroški za drugo kuho večji kakor dobiček.

Od dobre kuhe je odvisna količina pridelka, od pravilnega čiščenja pa njega uporabnost za satnice. Skoraj polovico voska, ki ga pridelamo, je pokvarjenega po krivdi čebelarjev, ki ne znajo z njim pravilno ravnati. Pri kuhi in ulivanju uporabljajo neprimerno posodo iz kovine, pa vosek močno požene ali porjavi. V krušni peči počrni in se prisedeni marsikak kolač voska, tako da potem ni za nobeno rabo. Tudi zadelavina in obilica obnožine, ki prideta med voščine, kvarno vplivata na kakovost blaga, da ga je potem mogoče porabiti samo v kaki industriji.

Vse to nam govori, da naše prizadevanje za večji pridelek voska ne bo imelo popolnega uspeha, dokler bodo vosek kuhali neveščji ljudje. Zato bo treba po vojni akcijo za skupno kuho voska prav odločno poživeti in poskrbeti, da jo bodo uvedle še tiste podružnice, ki se za to doslej še niso zanimale. Ni dovolj da rečemo samo več voska, treba nam je tudi lepšega, boljšega voska. In dosegli ga bomo lahko samo, če bomo hoteli.

Naše paniske končnice

Avugst Bukovec.

(Konec.)

Končnic, ki se nanašajo na čebelarstvo, je razmeroma malo. Šegave ali hudomušne ni v naših zbirkah niti ene in jo tudi nisem nikjer videl. Pa bi se dalo marsikaj takega naslikati, da bi spravilo v muzanje tudi največjega čemerneža. Bržkone niso ljudski slikarji poznali znane šegavosti čebelarjev in komične strani čebelarstva življenja, ali pa so se bali zamere pri čebelarjih? Škoda, da manjkajo ravno te vrste snovnosti. Najbolj pogosta končnica predstavlja o grebanje roja (glej sl. končnice št. 65.). Nič bolj redke niso končnice, na katerih čebelar izpred čebelnjaka strelja za medvedom, ki beži z ukradenim panjem (29, 139, 146). V NM je končnica, ki prikazuje tehtanje medu. Nedeljski oddih dveh čebelarjev, ki sedita na klopeh poleg čebelnjaka in vlečeta iz dolgih pip, držec roke vzkrižem, je predmet končnice 66. Na končnici 67 vidimo vso čebelarjevo družino, zbrano pri čebelnjaku. Da znajo biti čebele hude, kaže končnica 68. Čebelar moško stoji pred panji sredi najhujšega vrveža čebel in vleče iz pipe, dva dečka pa bežita in se branita z rokami bojevitih čebel. Zadnje tri končnice so slabo slikarsko delo v treh barvah (bel temelj, figure črno-rumene), pravi „Drei-

farbendreck". Drugega izraza za te zmazke ne najdem.

V že omenjenem čebelnjaku v Sori je tudi več čebelarških končnic. Na eni vidimo čebelarja, ki s krošnja panjove prenaša, na drugi moškega, ki pred čebelnjakom kleče s puško strelja, ženska pa roje prenaša. Merda je slikar hotel s tem smešiti čebelarja lovca, ki svoj posel zanemarja, žena pa mora namesto njega garati? Na tretji končnici je naslikan čebelar na klopci pred čebelnjakom. Nedelja je, zato ja prazne oblečen in puha iz vävčka, da je veselje, okoli njega pa skače domači pesek.

Na vojaško življenje in stan se nanašajo tele končnice: Naborniki (NM). Dva kirasirja (zelo stara končnica; glej SC 1954, 90, sl. 11), Ulanci (157), Dragonci (162), Vojaška godba (154, 250), Vojak na petelinu (NM), Boj med konjenico in pehoto (214). — Soldate so čebelarji radi videli na končnicah in so bili tudi za otroke privlačna sila prve vrste. Slikarji so si uniforme kar izmišljali in vojake radi tako oblekli, da so „uzigali“: rdeče hlače, strahovita čaka ali kučma, visoke škornje, pokončna drža (Pozor!). Čim več vojakov je bilo na sliki, tembolj imenitna se je ljudem zdelala.

Proti pričakanju se je nabralo v društveni zbirki tudi nekaj končnic s snovnostmi iz poglavja sodstvo in kar se suče okoli njega. Orožnika na konju, ki žene nekega hajduka z divjo brado in klobukom s širokimi kraji ter visoko štulo, na rami pa starinsko puško, vidimo na končnici 97. Orožnike, ki ženejo starega klateža, nam kaže končnica 295. Končnico s tremi jetniki v ječi lahko vidimo v NM. Roparski napad predstavlja končnica 107. Enega izmed domačih so roparji privezali k drevesu, dva ležita pobita na tleh, eden izmed roparjev pa strelja za bežečo gospodinjjo. Neki Umor v Lučah je predmet končnice 278 in 326. Morilec je ponoči udrl v hišo, pobil dva moška in se z visoko dvignjeno sekiro ravno pripravljala ubiti še žensko v postelji z molkom okoli sklenjenih rok. Čebelar iz Luč mi je pravil, da ima slika resnično ozadje, ni mi pa mogel povedati podrobnosti. Justifikacija hudodelca do vseh podrobnosti (vislice, rabelj in njegov pomočnik, sodnik, duhovnik, vojaki in tropa zival) je naslikana na končnici 220. S kako pravdo ali rubežnijo utegne biti v zvezi končnica 182. Dva moška, eden izredno suh, drugi zelo debel, neseta na drogu za vse štiri privezanega osla. Sprejema ju visok mož v gosposki obleki s cilindrom na glavi. Poleg njega stoji mesar in rubežnik, pred njima pa mesarski plošč. Satiro na pravdarsko strast kaže končnica 145. Dva kmeta se za kravo pulita; eden jo vleče za roge, drugi za rep, advokt jo pa molze. Napis na končnici: „Kjer se pripravata dva, tretji dobiček ima!“ — Precej enako končnico v NM omenja dr. Vurnik. Kmet drži kravo, molze jo pa na stolčku sedeč škric z visoko štulo na glavi. Slika naj bi bila aluzija na „mestne škricice, ki kmeta molzejo“.

Običajji so redkokdaj naslikani. V NM je končnica z naborniki, ki gredo v procesiji po cesti, vriskajoč in prepevajoč, ozaljšani z nageljčki, roženkravtom in rožmarinom, na čelu procesije pa harmonika. Žaganje babe vidimo na končnici št. 16. Gre za star slovenski običaj, ki je že skoraj izumrl. Na debeli četrtek so pri vsaki hiši v vasi otrokom natvezili, da bodo kje v bližini vasi staro babo žagali. Pri-

govarjali so jim, naj gredo to zanimivost gledat. Seveda so potem otroci ob določenih uri — nekoliko pred južino — od vseh strani drli na določeni kraj in čakali velikega dogodka. Ko po dolgem čakanju le ni bilo babe in žagarjev, so hiteli domov, kjer se je nanje vsula ploha vprašanj, kod so toliko časa hodili. Že tako dovolj poklapani so na vse zadnje zvedeli, da je družina že južinala in da so sklede prazne. Poparjenost je sedaj dosegla višek in marsikomu je šlo na jok. Takrat je mati prinesla na mizo slučajne ostanke, med katerimi je bilo še kaj boljšega kakor vsakdanje jedi. Kdo bi na veliki četrtek krompir vase tlačil? Za žiganje kresa in skakanje mladine čez gorečo grmado je predmet končnice 161.

Galerija v čebelnjaku ne bi bila popolna, če bi manjkale slike iz zgodovine. Ni jih bilo mnogo, toda bile so zelo priljubljene. Luter in Katrea se peljeta v diru v vozu na dveh kolesih, kakršne smo navajeni videti pri upodobitvah starorimskih dirk v cirkusih... Voz vlečeta dva kozla z dolgimi rogovi, ki ju voznik vrag naganja s silnim bičem. Na posebnem sedežu na koncu voza sedi lakej Zlodej (končnica sl. št. 16). Vožnja gre brzkone naravnost v pekel. Motiv je povzet po protireformacijski kritiki Lutra in njegovega zakona (28, 232, NM). Na inačici 177 je slikar zamenjal oba vraga z lisicama. Voznica trobi na rog.

Še bolj priljubljena sta bila Pegam in Lambergar (25, 25, 109, 235, 352, NM, B). Snovnost je zajeta iz nasledstvenega spora med cesarjem Friderikom III. (IV.) in groficom Katarino celjsko. Lampreški gospod (Lambergar) je bil vodja cesarskih, Jan Vitovec (Pegam od Böheimb = Čeh) pa najemnik grof. Katarine. Kako nenavadno tragično in pod čudnimi okoliščinami je končal dvoboj med tema dvema veljakoma, vidimo na končnici sl. 9. Lambergar je Pegamu odrobil glavo, jo nabodel na konico meča in dirjal z njo k svojemu gospodu, Pegama, ki se brez glave še vedno junaško drži na konju in mu še ni omahnila silna roka, navzlic mogočnemu curku krvi, ki bruha iz njegovega vrata, obletavata dva hudička in prežita na grešno dušo, ki utegne s krvjo vred priti na dan. Na nekaterih posebno širokih končnicah (za panje dvojčke za dve čebelji družini) sta bila naslikana dva prizora: P. in L. ko jahata na dvoboj in zgoraj opisani prizor.

Končnica sl. št. 15 nam kaže kralja Matjaža za mizo pod košatimi drevesi. Na glavi ima zlato krono, v roki pa žezlo. Njegova dolga brada se ovija okrog nog mize. Obdajajo ga njegovi junaški vojščaki v fantastičnih oblekah.

Spomin na turške vpade v naše kraje vzbujala končnica „Turška vojska“ (106), na kateri vidimo divje Turke vasi požigati in otroke klati na debelo. Enakih končnic je bilo včasih mnogo.

Kongresni trije cesarji so zgodovinski spomin na ljubljanski kongres, ki ga je pisatelj dr. Ivan Tavčar tako živo opisal v svojem romanu „Izza kongresa“ (15, 261).

Edina končnica, ki nesporno spominja na francoske čase pri nas je v NM. Golorok kmet ziblje v veliki zibelki spečega Napoleónovega vojaka v popolni uniformi s puško z nasajenim bajonetom v rokah. V čebelnjaku trgovca s čebelami M. Ambrožiča sem videl inačico te slike, ki je bila po svoje še bolj originalna. Na klopi pred kmečko pečjo je se-



Končnice št. 66—71

del kmet v irhastih hlačah in rdečem lajbcu, na glavi pa klobuk s širokimi krajci in žulil vivček. Z nogo je poganjal velikansko zibelko z Napoleonovim vojakom. Na končnici zibelke je bil Napoleonov monogram. (Prosil sem Ambrožiča, naj končnico rezervira zame, pa je na to pozabil. Škodaj!) Dr. Vurnik je mnenja, „da hoče slička s tem smešiti Slovence, ki so morali po odhodu Francozov iz naših krajev zibati otroke, ki so jih imeli tuji vojaki z našimi dekleti. Rajni znani jezikoslovec Anton Mikuš, s katerim sem o tej končnici razgovarjal, mi je pomen slike drugače razložil. Kmet predstavlja našega v božjo voljo udanega človeka, potrpežljivo prenašajočega vse težave, ki so jih prinesli Francozi v deželo in žrtvujočega vse, da bi bilo pri nas Francozom mehko postlano. Odtod tudi star pregovor „Saj je še Francozu nehale zibanje“, češ vsake stvari je kdaj konec. Tudi končnica Davki v NM je morda spomin na Francoze. „V sobi pri mizi sedi kmet v slovenski noši. Na steni je obešen cesarski orel. Kmet, bržkone župan, odšteva nekakšnemu uradniku ali biriču z visoko čako denar. Ker je končnica iz l. 1820, ni izključeno, da gre za obtožbo grabežljivih Francozov, ki so našim ljudem nakladali hude davke.“ (Dr. S. Vurnik).

V moji zbirki sta dve nenavadno široki končnici (45 cm) z dvema žreloma. Na eni z letnico 1879 je naslikan cesar Franc Jožef I. in cesarica Elizabeta, na drugi pa Koncert kranjske meščanske ali čitalniške (?) godbe (glej sl. št. 53!). Ozadje te zanimive slike tvori severozapadni konec glavnega trga v Kranju ob sedanji Kocbekovi hiši. Za hišami je vidna Šmarjetna gora, pred hišami pa nekdanja šтерна na glavnem trgu, ki je že davno odpravljena. Naslikanih je 12 godcev z bobnom na vozičku, ki ga pelje pes in 12 gledalcev, pristnih „purgarjev“. Figure so skrbno izdelane do podrobnosti in je imel slikar z delom mnogo truda. Obe končnici sta dobro slikani in ohranjeni.

Dvoglavega orla najdemo prav pogosto na končnicah. Dasi je podoben avstrijskemu državnemu, so ga v našo ornamentiko že od nekdaj radi vpletali, kar pa nima z Avstrijo nobene zveze, saj ga imajo tudi drugi narodi (Italijani, Rusi, Nemci i. dr.) v svoji ornamentiki.

G. Fr. Rojina se spominja končnice Lavdon zavzema Beograd, jaz pa končnice Bitka pri Sisku (Hasan paša — 1595. l). Okupacijo Bosne predstavlja slika na končnici 225.

Raznovrstne snovi: * „Nesreča“ v učilnici (enemu izmed učencev je ušlo v hlačke, drugi si tiščijo nosove, gospod učitelj pa ne najdejo dovolj besedi... lepa končnica — 19, glej sl. št. 12), Otroci na poti iz šole (NM). — Čudni godci in plesalci (vsi imajo velike golše (sl. 62), Hrvaški gonjač s prašiči (59), Krošnjar z brusi, tvor

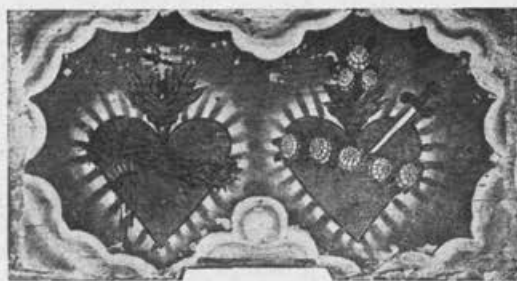
* Semkaj sem uvrstil končnice, ki jih ni mogoče uvrstiti v nobeno izmed prejšnjih skupin. Med njimi je mnogo takih, ki niso podrobnejšega opisa vredne. Pomen imajo kvečemu za zgodovinarja ljudske umetnosti kot dokaz, kako zelo je splahnela domiselnost in iznajdljivost, šegavost in slikarska potenca zadnjih poslikovalcev končnic.

nosi konj (iz čebelnjaka Antona Janše — 71), Grajska gospoda se pelje na izprehod (dobro naslikano — 223), Kapucin, ki vije roke, ker mu je njegov voznik z oslovsko vprego prevrnil voz z bero (NM), Postiljon (NM), Voznik s tovorom vina (NM), Kmet, ki mu je divja mačka splašila kornja (NM), Vlak (NM). — Na plesišču (151), Prizor s kegljišča (NM), Kurenta predstavljata končnici 221 in 265, vsaj tako jaz mislim, pa lahko da se motim. Kurent kobali na sodu, držeč v eni roki steklenico vina, v drugi kozarec. Na glavi ima značilno kuklo, okoli vrata pa krezeljce, kakršnega nosijo cirkuški klovni. Poleg sode stoji velikan v nekaki orientalski noši, z dolgo pipo v ustih, v levici pa mošnjo z denarjem. — Glumači z medvedom (172), Predstava v cirkusu (245). — Mladenič in deklica z velikim šopkom cvetlic v sredi (čedno delo — 116), Doprnska slika načičkanega dekleta (204), Ženska v stezniku jaha na prašiču z mošnjo denarja v roki (296), Amor (61). — Kmečki par v stari, narodni noši in drugi par v že moderni, francoski noši (NM, čebelnjak v Sori), Kmečka družina na povratku s košnje (151), Žetev in spravljanje snopja v kozolec (NM), Kmečki par in njuna krava (NM), Kmečka svatba (NM). — Medved se pelje za zabavo, voz vlečejo petelini (169 — glej sl. 23). Inačice: na vozu lisica, v vpregi tudi lisica, ali pa na vozu kmet, voznik maček, voz pa vlečeta psa (glej sl. 15 v SČ 1934, 90). Te končnice so bile priljubljene in pogoste. Medved z medom (NM), Bolna lisica (NM), Ples zajca z lisico, ki jima volk gode na bas (7, 135 — glej končnico sl. 17), Mož, ki pelje velikega polža na vrvi (70, iz Janševega čebelnjaka — glej končnico sl. 22), Indijanec (56), Prašič brije moškega, žena mu pa streže (NM), Zajec gloda drevesca v sadovnjaku, petelin ga pa gleda (čebelnjak v Sori). — Ura (331, 345), 10 slik končnic s slikami kolesarskih mesecev (NM).

Poleg teh snovnosti vidimo na končnicah še krajine (tudi Bled!), cvetlice, vrtnice in posamezne osebnosti (cesarje, kralje, predsednike republik i. dr.), vse to pa skoraj izključno na končnicah izza l. 1900. Isto velja za slike iz življenja živali, ki jih je zelo mnogo: sloni, velblodi, Levi, konji, medvedi, jeleni, merjasci, divje koze, lisice, kače, zmaji.

Sklep.

Gradivo, ki sem ga nameraval v tem članku obdelati, je sedaj izčrpano. Že v uvodu spisa l. 1934 sem poudarjal „da ne nameravam podati študije o panjskih končnicah in da naj to store folkloristi, ki so za to poklicani.“ Moj namen je bil, „da seznanim čebelarje s to specialiteto ljudske umetnosti in zbudim v njih zanimanje za najlepše, kar so imeli naši stari čebelarji.“ Zelo vesel bom, če se bo pokazalo, da moje prizadevanje ni bilo zastonj in da se bodo našli čebelarji, ki bodo zbiranju nadaljnega gradiva za zgodovino te veje ljudske umetnosti, zlasti pa spopolnitvi društvene zbirke končnic posvetili nekoliko pozornosti in pomagali zbrati vse, kar je sploh še mogoče. Čeprav smo mnogo zamudili, je še vedno čas, da, rekeli bi, v zadnji uri otmemo pozabi še marsikako ustno izročilo in rešimo kako lepo končnico propasti in izgube. Naj bi se v prvi vrsti



čebelarji zavedali pomembnosti dela v tej smeri. Končnice bodo sčasoma postale še bolj cenjeni dokazi naše čebelarške preteklosti in udejstvovanja ljudskih slikarjev, kakor so sedaj. Prišel bo čas, ko se bodo marsikomu oči odprle, da bo spoznal, zakaj smo zbirali končnice in gradivo, ki je v zvezi z njimi. Ne gre za kako nabirateljsko strast, ki se v zadnjih letih pojavlja pri zasebnikih, dasi končnice zanje nimajo kdo ve kakšnega pomena, marveč samo za ohranitev blaga, ki je v resnici narodno in njega zavarovanje v javnih zbirkah.

Edino ta nagib je usmerjal naše dosedanje delo in naj preveva tudi tiste, ki hočejo v bodoče našim težnjam posvetiti kaj več pozornosti.

V vsem, kar se je o končnicah doslej pisalo in razpravljalo, vidim samo podlago za večje

delo, ki se ga bo prej ali slej lotil kdo izmed mlajše generacije naših umetnostnih zgodovinarjev. Zdi se mi naravnost nemogoče, da ne bi panjske končnice dočakale svojega glasnika. Ta jim bo v zgodovini našega ljudskega slikarstva odkazal tisto častno mesto, ki bi ga že davno morala zavzemati in jim postavil v kuževnosti dostojen ter trajen spomenik.

S posebno hvaležnostjo se pri tej priliki spominjam vseh, ki so mi pomagali pri zbiranju gradiva za ta spis in mi stali ob strani. Še posebej se pa zahvaljujem vsem darovalcem končnic za društveno zbirko in odboru SCD za sredstva za ilustracijo članka. Naj bo vsem v skromno zadoščenje, da so vsak po svojih močeh storili kaj dobrega za ohranitev našega izročila.

Premoženjsko stanje

Slov. čebelarškega društva za upravni oddelek in Janšev dom po stanju z dne 31. dec. 1942.

Imovina	L	c	Dolg	L	c
Blagajna	8.601	90	Zavarovalni sklad	5.710	04
Poštna hranilnica	7.361	98	Dolg na sotrudniških honorarjih	273	78
Knjige lastne založbe	7.977	51	Predplačana članarina za l. 1943	60	—
Terjatve	11.190	90	Dolg uprav. oddelka sladkorne-		
Elektrarna: depozit	76	—	mu skladu	56.790	49
Knjižnica	5.596	88	Čebelarške podružnice: rezerva		
Posojilo doma sladkor. skladu .	7.512	57	za dvom. terjatve	14.992	30
Drevesnica	684	01	Premoženje upravnega oddelka	5.463	79
Inventar upravnega oddelka . . .	15.517	98	Premoženje Janševega doma . .	212.086	61
Inventar Janševega doma	813	96	(Dobiček) Prebitek upravnega		
Čebelarške podružnice: dolgovi .	16.167	64	oddelka	2.717	10
Plemenilne postaje: ustanovni			Prebitek Janševega doma . . .	2.534	20
stroški	10.671	40			
Sadjarna: ustanovni stroški . . .	2.237	30			
Janšev dom: poslopje	206.218	28			
	300.628	31		300.628	31

Račun

izgube in dobička upravnega oddelka in Janševega doma v Ljubljani za l. 1942.

Stroški	L	c	Dohodki	L	c
Slovenski čebelar: tisk, klišeji, ekspedit	14.367	33	Članarina	29.551	45
Slovenski čebelar: uredniški in sotrud. honorar	8.541	75	Prodani stari letniki Slov. čebelarja	366	10
Pisarniške potreščine	2.080	60	Prispevek Društ. čebelarne . . .	7.524	—
Tečaji, predavanja, potnine . . .	367	—			
Opazovalne postaje	188	60			
Zgube	321	92			
Provizija	30	—			
Prispevek Združenju kmetovalcev	428	25			
Prispevek zavarovalnemu skladu	875	—			
Poslovni stroški Janševega doma	489	80			
Amortizacija poslopja Janševega doma	4.500	—			
Prebitek upravnega oddelka . . .	2.717	10			
Prebitek Janševega doma	2.534	20			
	37.441	55		37.441	55

V Ljubljani, dne 31. decembra 1942.

Predsednik: Anton Žnideršič.

Za blagajnika: Josip Kobal.

Pregledala in našla v redu:

V Ljubljani, dne 30. januarja 1943.

Franc Resman.

Ivan Šmajdek.

Pet praktičnih formul

K. O.

SČ 1942, 1—2 je objavil zanimivi razpredelnici Frica Paula, koliko sladkorne raztopine dobimo, oz. koliko sladkorja vsebuje raztopina, ako raztopimo sladkor v določenih razmerjih z vodo.

1. Iz prve razpredelnice se lahko zračuna, da zavzema 1 kg suhega sladkorja v raztopljenem stanju prostornino 0'6 l. To sem bil s poskusi že poprej tudi sam dognal. Ako hočemo torej že vnaprej natančno vedeti, koliko raztopine (= R) bomo dobili, ako raztopimo določeno število kil sladkorja (= s) z določenim številom litrov vode (= v), moramo čisto preprosto prišteti k številu litrov vode zmnožek števila kil sladkorja in števila 0'6, ali v kratki formuli izraženo: $R = v + s \cdot 0'6$.

2. Recimo, da smo določeno število kil slad-

korja že raztopili v določenem številu litrov vode in dobili po navedeni formuli določeno število litrov raztopine. Sedaj se pa vprašamo, koliko litrov te raztopine (= r) moramo kakemu panju natočiti, da mu bomo dali nameravano število kil sladkorja. Tudi to računamo čisto preprosto. Vso količino dobljene raztopine delimo s številom kil raztopljenega sladkorja — količnik nam pove, v koliko litrih raztopine se nahaja 1 kg sladkorja — in ta količnik pomnožimo s številom kil sladkorja, ki hočemo, da jih panj dobi (= k). Formula za ta račun se torej glasi: $r = \frac{Rk}{s} = \frac{(v + s \cdot 0'6) k}{s}$.

3. Recimo, da smo od celokupne sladkorne raztopine že iztočili določeno število litrov kakemu panju (= r), ne da bi bili poprej mislili na to, koliko sladkorja naj tisti panj prav za prav dobi. Šele zdaj se spomnimo, da bi bilo le dobro vedeti, koliko kil sladkorja smo mu

Bilanca

Društvene čebelarne z dne 31. decembra 1942.

Imovina	L	c	Dolg	L	c
Gotovina v blagajni	7.718	50	Premoženje:		
Vloga v Poštni hranil. v Ljubljani	563	76	prenos iz l. 1941 L 170.000'—		
Zaloga blaga	2.303	—	dobiček v l. 1942 „ 5.000'—	175.000	—
Dolžniki	129.359	54			
Predplačila za blago	12.818	20			
Inventar:					
prodajalne L 8.200'—	12.237	—			
satnišnice „ 1.800'—	10.000	—			
	175.000	—		175.000	—

Račun

izgube in dobička za l. 1942.

Izguba	L	c	Dobiček	L	c
Trgovski stroški:			Kosmati dohodek pri prodaji blaga	91.459	34
plače L 37.092'—			Popusti pri nabavi blaga	72	90
davščine „ 2.702'20					
zavaroval. prispevki za uslužbence					
zavarovalnina proti požaru in vlom					
oglasil in reklama					
kurjava, razsvetljava in vodarina					
poprava inventarja in adaptacije					
prispevki za Združenje trgovcev in za telefon					
ostali mali izdatki	63.204	54			
Nabava omota za nadrobno prodajo	155	35			
Odpis od vrednosti inventarja	3.159	80			
Odpis dvomljivih terjatev	20.012	55			
Dobiček v letu 1942	5.000	—			
	91.532	24		91.532	24

V Ljubljani dne 29. januarja 1945.

Vodja:
Adolf Arko.

Pregledala in v redu našla:
Franc Resman, Ivan Šmajdek.

v raztopini že dali ($=k$). Tudi to lahko še zračunamo, ako le vemo, koliko litrov raztopine smo iztočili. Formulo za ta račun izvajamo iz

$$p = \frac{rs}{v + s \cdot 0'6}$$

prejšnje, to je: $k = \frac{rs}{v + s \cdot 0'6}$. To je najnatančnejši in najkrajši način, kako zračunati, koliko raztopine bomo dobili iz toliko kil sladkorja in toliko litrov vode, dalje koliko raztopine moramo dati za določeno število kil sladkorja, in kako moremo še naknadno dognati, koliko kil sladkorja smo v znanem številu litrov raztopine že dali kakemu panju. Zakaj te formule veljajo za vsako poljubno razmerje sladkorja in vode, dočim navajata Paulovi razpredelnici samo nekatera razmerja oz. števila, rezultate iz drugih razmerij bi si bilo pa treba s sklepnim računom šele zračunati.

Pripominjam še, da so števila Paulove druge razpredelnice za razmerji 2:3 in 1:2 pač zaradi lažjega računanja okrogla. Natánčno bi se morala glásiti pri 1 l 0'789 oz. 909 in temu dosledno njuni nadaljnji mnogokratniki. Kajpada ta malenkostna nenatančnost praktično ne pride v poštev.

4. Na podlagi teh računov lahko zračunamo tudi specifično težo sladkorja ($=L$) in specifično težo raztopine, dobljene iz poljubnega razmerja sladkorja in vode ($=I$). Specifično težo sladkorja dobimo, ako delimo število 1 s številom 0'6, kar nam da 1'66. Podobno zračunamo specifično težo raztopine, dobljene iz poljubnega razmerja sladkorja in vode, ako delimo težo raztopine ($=T=v+s$) s številom litrov raztopine ($=R=v+s \cdot 0'6$), to je:

$$I = \frac{T}{R} = \frac{v+s}{v+s \cdot 0'6}$$

Ako raztopimo sladkor z vodo v razmerju 2:1, dobimo specifično težo te raztopine 1'36, ki je skoro enaka specifični teži meda (1'45—1'45). Sedaj tudi s teoretičnega stališča razumemo, zakaj imajo tisti čebelarji prav, ki v najnovjšem času za jesensko dopolnjevanje zaloge iz praktičnih izkušenj priporočajo mešanico dveh delov sladkorja in enega dela vode.

5. Poznanje specifične teže sladkorne raztopine je prav tako praktične važnosti, ker z njo lahko že v naprej zračunamo, koliko kilogramov več ($=p$) bo potegnil panj na tehtnici, ki smo mu dali toliko in toliko litrov raztopine. Kajpada moramo pri tem odmisлити vodo, ki jo bodo čebele izločile pri invertiranju sladkorja, kar pa zopet lahko odtehtamo. Prirastek teže nam torej pove formula: $p = lr = \frac{Tr}{R} = \frac{(v+s)r}{v+s \cdot 0'6}$

Povzemimo še enkrat naša izvajanja v pet kratkih vprašanj in odgovorimo nanja s petimi še krajšimi formulami:

1. Koliko raztopine bom dobil? $R = v + s \cdot 0'6$.
2. Koliko raztopine moram dati?

$$r = \frac{(v + s \cdot 0'6) k}{s}$$

3. Koliko sladkorja sem že dal?

$$k = \frac{rs}{v + s \cdot 0'6}$$

4. Koliko tehta 1 l raztopine?

$$I = \frac{v+s}{v+s \cdot 0'6}$$

5. Koliko težji bo panj?

$$p = \frac{(v+s)r}{v+s \cdot 0'6}$$

Zaradi lažjega pregleda podajamo še enkrat tudi pomen kratice različnih formul:

L = specifična teža sladkorja 1'66.

R = celokupna raztopina poljubnega razmerja sladkorja in vode.

k = število kil sladkorja, ki jih je kak panj dobil v določenem številu litrov raztopine.

I = specifična teža sladkorne raztopine.

p = prirastek teže panja, ki je dobil določeno število litrov raztopine.

r = število litrov raztopine, ki naj vsebujejo določeno število kil sladkorja.

v = število litrov vode.

s = število kil sladkorja.

Pokažimo uporabnost naših formul na praktičnem zgledu.

Čebelar Matevž, ki ima 10 A. Ž. panjev, je po dolgih suhih letih vendar spet dočakal, da bo mogel v osmini svojega godu točiti ajdov med. Sklene, da bo vsakemu panju odvzel po možnosti toliko medu, da mu bo tehtalo plodišče še okrog 15 kg, ostalih 5 kg bo pa pošteno, prav za prav še z vrhano mero, nadomestil s sladkorjem. Zakaj Matevž se vestno drži nauka, da mora plodišče tehtati okrog 18 kg, da bo panj preskrbljen za nadaljnjih 7 mesecev. Recimo, da bo moral dati v zameno vsem 10 panjem skupaj 50 kg sladkorja, ki ga bo seveda temeljito raztopil v razmerju 2:1. Prva formula mu bo povedala, da bo dobil $25 + 50 \cdot 0'6 = 55$ l raztopine. Takoj bo vedel, kako veliko posodo mora vzeti za topljenje, da mu raztopina ne bo pljuskala čez rob in šla v zgubo. Enemu panju hoče dati n. pr. 5 kg sladkorja. Druga formula ga bo poučila, da je ta količina

sladkorja v $\frac{(25 + 50 \cdot 0'6) \cdot 5}{50} = 5'5$ l raztopine.

Drugemu panju je pa v svoji radodarnosti natočil že 4 l raztopine, ne da bi vedel, koliko sladkorja mu je prav za prav že dal. Tretja formula ga bo rešila zadrege in mu pokazala,

da mu je dal že $\frac{4'50}{25 + 50 \cdot 0'6} = 3'63$ kg sladkorja.

Matevža zanima tudi, koliko tehta 1 l te raztopine in s četrto formulo dožene, da $\frac{25 + 50}{25 + 50 \cdot 0'6}$

$= 1'36$ kg. Panj na tehtnici, ki je dobil 5 kg sladkorja, bo pa v smislu pete formule poskočil za $1'36 \cdot 5'5 = 7'48$ kg, kolikor ne bodo seveda čebele izločile vode pri invertiranju sladkorja.

Tako torej s pomočjo razloženih formul natančno vemo, kako veliko posodo moramo pripraviti za topljenje sladkorja, koliko litrov raztopine moramo dati panju oz. koliko kil sladkorja je že dobil kak panj in koliko težji bo panj po krmljenju. Vsaj meni je v prvem letu, ko sem začel čebelariti, delalo ne malo pregla-vic, ko sem prepozno spoznal, da sem začel topiti sladkor v premajhni posodi in nisem vedel, koliko raztopine naj za določenih kil sladkorja kakemu panju prav za prav dam. Zato nisem miroval, dokler nisem na praktičen in teoretičen način pogodil objavljenih formul, ki bodo, kakor upam, dobro služile tudi drugim čebelarjem.

Kako so čebelarili naši predniki

Fr. L.

Pogosto se spomnim na čase, ko sva sedela z rajnim očetom ob nedeljah popoldne na klopci pred čebelnjakom in govorila največ o čebelah. Večkrat je prisedel še kak sosed, zlasti stari cerkovnik, ki je svoje čase tudi čebelaril in se mu je žival tako priljubila, da je vsako prosto uro posedal pred našim ulnjakom, opazujoč veselo vrvenje pred panji.

Oče je čebelaril skoro šestdeset let, prav do svoje smrti. Marsikaj mi je povedal iz svojih izkušenj ter opazovanj, kar mi je pozneje zelo prav prišlo.

Čebelaril je deloma v navadnih kranjičih, deloma pa v panjih Janševega sestava s podolžnimi letvicami. (Menda v Skočidolskem panju? Ur.). Dolgo časa smo imeli doma dva čebelnjaka. Ko sta bila še oba očetova brata doma, so imeli vsi trije tudi po sto panjev čez leto. Pozneje je sam prezimoval navadno od deset do petnajst družin, ker zaradi obrti ni mogel biti vsak čas doma, zlasti ob času rojev. Tudi oba brata, moja strica, sta imela na svojih novih domovih še naprej čebele.

Naši čebelnjaki so imeli grede, tako da je bilo med posameznimi vodoravnimi vrstami nad panji še toliko prostora, da so dali lahko na panje ali naklade ali ob ajdovi paši škatle. Te škatle so bile pri kranjičih namesto medišča. Nastavljali so jih tik pred ajdovo pašo. Če so napolnile čebele v ajdi tudi škatle, so imeli tako letino za prav dobro. Včasih so se te škatle zelo obnesle. Vanje so nastavljali prazno čebelno satje, ki so ga ali prilipili na dno škatle, ali ga s paličico, segajočo po širini od stene do stene, pritisnili na dno škatle in to poveznili na panj, ki so mu istočasno odstranili veho v gorenji deski.

Škatle so nastavljali le močnim družinam. V dobrih letinah so nanosile vanje tudi do 5 kg ajdovega medu. Morale so biti odete, da ni uhajalo skozi nje pri režah preveč toplote iz panja.

Na močne družine so naložili tudi osirotele panje, ki so jim prej odstranili dno in jih poveznili nanje. Tem, pridruženim panjem, so rekli naklade. Vsi tedanji panji so imeli za take namene zgoraj vsaj eno veho, največkrat pa dve, eno bolj spredaj, drugo bolj zadaj, ali pa samo eno nekako v sredini.

Ker niso bili panji zloženi v skladanice, ampak na grede, ni bila njih mera tako važna. Le oni z letvicami po dolžini so bili enako dolgi, širine pa zelo različne.

Prezimovanje na gredah je bilo prav dobro. Med vrste so natlačili mehke otave, ki je ohranjevala zgornji in spodnji vrsti enakomerno toploto. Vlaga ali prepaha tu ni bilo. Grelj pa so se panji tudi drug ob drugem, v vodoravni smeri, ker so bili tesno strnjeni. Tudi v notranjosti panjev ni bilo vlage, ker so jih skonca prav tako zavarovali z debelo plastjo otave in jo pritisnili s plohi k panjem.

O dobrih letinah mi je vedel rajni oče mnogo povedati. Da so pridelali čim več medu, so čebele tudi pri nas prevažali v pašo in sicer v spomladansko resje in v pravi kostanj. Ajde je bilo v našem kraju na robu Sorškega polja dovolj, kot je še danes. Spomladanskega resja je bolj malo, pravega kostanja še manj. Vozili so jih v kake dve uri oddaljeno dolino Ločnice. Tu so bregovi spomladi vsi rdeči resja in na

njem si v ugodnem vremenu panji tako opomorejo, da postanejo izredno živalni in kmalu rojijo. Kako ugodno vpliva ravno spomladansko resje na čebele, sem opazoval pozneje v Zelimeljski dolini. Tu sem naletel na začetnika v čebelarstvu, ki je zazimil prav revne družine, same kranjiče. Žgodaj spomladi je bila ugodna paša na resju in bil sem radoveden, kako je v panjih. Prav čudil sem se temu, kar sem videl. Fant je pustil med drugimi slabiči tudi tako družino, ki ni imela prav nič več dela kot je veliko oglavje srednjega klobuka in satje panju niti ni zapiralo. Čebele so zgodaj spomladi obsedale to satje, v katerem se je že svetil novi med z resja. Če bi ne bilo ugodne pomladi, bi bile po vrsti vse te družine padle, tako jih je pa rešilo resje, da so se prav lepo razvile. Fantu sem pa svetoval, naj se nikoli več tako predrzno ne zanaša na zgodnjo pašo, če hoče še kaj časa čebelariti. Drugo leto je bil že ob vse čebele, ker ni ubogal in ni nastopilo pravočasno ugodno vreme za izrabo paše na resju.

Pri nas so že pred leti vozili čebele tudi v reso. Pozneje so to za nekoliko desetletij opustili, a v zadnjem času mladi čebelarji zopet posnemajo stare navade in pravijo, da se jim to večinoma dobro obnese. Prav tako so začeli v zadnjih letih prevažati v kostanj. Navadno opravijo s tem slabše kot z resjem.

Ob prav ugodnih vremenskih razmerah in dobrem medenju kostanja smo opazovali doma, da so letele čebele kake štiri kilometre daleč v kostanj. Bliže ga je bilo tako malo, da bi s teh drevce ne moglo biti toliko donosa. Po vrsti so prihajale z obnožino in okrog čebelnjakov je omamno zadišalo po kostanjevem medu. A to je bilo le v nekoliko prav ugodnih letih.

Oče mi je pravil, da so v njegovi mladosti redno prevažali v kostanj in večinoma prav težke pripeljali s paše. Vozili so vedno z voli, ki hodijo enakomerno in počasi ter varno. Neko leto so bile čebele po kostanjevi paši tako težke, da se jim je medpotoma več panjev posulo. Ker so prevažali ponoči, tega niso opazili. Noč je bila tako temna, da se ni nikamor nič videlo, a voli so le varno in samovoljno korakali v pravo smer, ne da bi jih bilo treba kaj maravnati, ker vozniki tudi sami niso videli, kje so križpota. Drugi dan so opazili, da se je cedil med eno uro daleč iz panjev na cesto. Več dni so potem čebele v celih rojih oblegale to medeno progo. Ljudje so pa pravili: „Koliko medu mora biti šele v panjih, ko ga je že po cesti vse polno.“

Seveda so bile tudi takrat take letine le izjeme.

A še druge neprilike so doživljali včasih na teh prevažanjih na pašo. Takrat ni bilo tako udobnih prevoznih sredstev kot jih imamo danes. Prevažali so na preprostih vozeh, na katere so položili prav posebno pripravo, tako imenovane „legnarje“. To sta bila dva tramičla, zvezana na obeh koncih z dvema prečnima klinoma. Te legnarje so pritrdili z verigami na ročice, tako da so nekako plavali. Na to napravo so šele počrez naložili panje. Podložili so tudi slamo, da so ležali panji na mehkem. Toda te naprave niso imeli povsodi. Največ so se morali zadovoljiti z neopremljenimi vozovi, kamor so natrosili debelejšo plast slame, da se panji niso preveč stresali po grdih potih.

O nerodnih voznjakh mi je na primer oče pripovedoval: Sprva tudi pri nas nismo imeli leg-

narjev. Neko leto smo naložili čebele na navaden voz. Bila jih je precej visoka skladanica, ki smo jih trdno povežali in deloma brade tudi približali k žebliki k dolnjim panjem. Peljali smo jih s sosedovim konjem, ki ga je vodil mali hlapec. Vozil pa je tako nerodno, da je poiskal vsak kamen na cesti in vsak jarek kraj pota.

Kar naenkrat zdrsneta dva panja kranjiča s skladanice. Eden se je razklal in čebele so začele pri razpoki uhajati in divje sikati okrog nas. Konja smo morali spreči in odpeljati proč. Za pomočnika sem vzel še drugega sosedovega fanta, ki pa ni bil vajen čebel. Ker je bilo na razpokanem panju že vse črno čebel, divjih kot sam hudir, sem dobil pri bližnji hiši nekaj metrov dolgo priročno lestvo in položil nanjo ranjeni panj, da ga odnesem na lestvi za skedenj bližnje hiše kot mi je gospodar dovolil. S fantom sva nesla panj po vrtu, a v hipu so začutile čebele bližino človeškega telesa in začele lezti iz panja po letvicah lestve do najnižih rok, od tu za rokave in še naprej. Jaz sem hitro stisnil rokave, moj pomočnik pa je začel mencati in skakati, da sva komaj prinesla panj na določeno mesto. Vse drugo sem moral zdaj urediti sam, ker mi je fant ušel na travnik. Tam se je menda popolnoma sčel, da se je rešil te nesrečne živali. A smola je bila še pri tem. Vrgel je nekam hlače in jih ni mogel več najti. Bilo je temno kot v rogu in šele ko sem prišel v bližino, sem opazil, da skače revež v sami srajci za izgubljenimi hlačami. Morali smo prižgati vozniško svetilko, da smo našli v visoki travi nesrečne hlače.

Od takrat nisem mogel več spraviti tega fanta k čebelam.

Pokvarjeni panj je moral do konca kostanjeve paše ostati pri onem kmetu „v reji“.

V tistih časih ni bilo pri nas še čebelarkega lista, ne podružnic in ne predavanj. A vendar so znali čebelarji najti priliko, da so se pomenili o svojih zadevah, izkušnjah in težavah ter o letini.

Dobro se spominjam, da so čakali čebelarji drug na drugega, ko so šli k jutranji maši, ali pa so se dobili pred cerkvijo od maše grede in imeli vso pot pogovor o čebelah. Ljudje so že kar vedeli, da hodijo čebelarji skupaj k maši in od maše.

Stopili so kdaj pa kdaj po maši tudi v krčmo in imeli tam svoje čebelarske pogovore pri karcu pijače.

Ob semanjih dneh so se zbrali gotovo pri isti mizi v najbližji že naprej dogovorjeni gostilni. Med seboj so se poznali daleč naokrog in porabili vsako priložnost, da so se porazgovorili.

Kot otrok sem vedno lazil za očetom in z največjim užitkom poslušal te razgovore. Spominjam se, da sva z očetom zamudila v Ljubljani vlak in šla peš tri ure daleč proti domu. Dohitel naju je očetov znanec, ki je bil tudi čebelar. Cele tri ure sta govorila samo o čebelah. Pot se mi je kot desetletnemu otroku zdela neverjetno kratka in nisem bil prav nič truden, ko sem pristopical domov. Vso pot sem napeto poslušal čebelarski razgovor in si ga dobro zapomnil.

Očetu se je zelo redko zgodilo, da mu je čez zimo kaka družina padla. Imel je na vseh pa-

njih vrezano njih težo in je na jesen vse pretehtal in jim pustil blaga najmanj 12 funtov (t. j. 6 kg 72 dkg), če je bilo satje mlado. Pri tej teži pa je bilo treba spomladati paziti, da so dobili panji pravočasno pomoč.

Imel je tudi navado, da je na vsakih toliko let kupil ali zamenjal v hribih po nekaj plemenjakov z mladimi maticami. Trdil je, da so hribovske čebele najboljše in da je treba pleme zmenjati, sicer se počasi zvrže.

Ko sem v poznejših letih natančneje opazoval domače čebele, sem se prepričal, da so bile same čiste kranjice.

Nikoli ni pustil za pleme jalovca, ali kak prav težak panj. Poznal je natančno lastnosti te ali one družine ter odbiral za pleme vedno najboljše. Pazil je zlasti na one, ki so imeli močnejše nagnjenje do rojenja, ker so takrat čebelarili največ na roje. Te so prodajali Gorenjcem, ki so jih prišli spomladati kupovat. Slabiče in prav težke prve so pa kvatni teden podrl doma, da je bilo še nekaj medu za vsako silo. Čebel navadno niso morili.

Panje so izdelovali doma in sicer največ iz smrekovih desk, a oče je najbolj cenil lipovino. Trdil je, da se v lipovih panjih čebele najbolj počutijo. Izdeloval jih je prav spretno sam v zimskem času, ko ni bilo drugega dela.

Kot obrtnik je prehodil lep kos tedanje dežele in se povsod zanimal, kako tam čebelarijo. Pravil nam je, kaj je videl v Mojstrani, na Dovjem ter drugod pri raznih umnih čebelarjih.

Med prvo svetovno vojno sem mu poslal prazen A. Z. panj, da bi se lotil čebelarjenja tudi v tem panju. Pa tega se ni hotel oprijeti, češ da je že prestar in je bolj navajen na svoje kranjiče ter da ne utegne toliko brkljati po panju.

Prav dobro je spoznaval po vedenju čebel na bradi, kako je v notranjosti panja. Ko sem bil že večji, mi je včasih naročil: „Poglej jutri zjutraj tegale, če je oprasil matico.“ Pa se je večkrat pripetilo, da nisem po določenem času našel zalege, ker je družina izgubila matico.

Skrbel je zlasti za pravočasni razvoj čebel. Kadar koli sem prišel v poznejših letih, ko sem bil že v službi in sem tudi sam čebelaril, spomladal domov, sem videl, da so bile očetove čebele v razvoju vedno daleč pred mojimi. Res da sem čebelaril v višji legi, a spomladansko cvetje je bilo v mojem kraju na isti razvojni stopnji kot doma in približno enake vrste. Zlasti je skrbel, da so bile družine za ajdovo pašo dobro pripravljene, v prvi vrsti živalne. Redno jih je pričel pravočasno špekulativno pitati in je dosegal v tem prav lepe uspehe.

Nekoč sva se vračala zvečer domov in obstala mimogrede pri čebelnjaku. Bilo je ob ajdovi paši. Čebele so močno šumele in okrog čebelnjaka je prijetno dišalo po ajdovcu.

„Le poslušaj, to bučno šumenje je pravo. To je za čebelarja najlepša muzika. Jaz je najbrž ne bom več dolgo poslušal. Če bi se le zgodilo, da bi umrl, vzemi čebele takoj k sebi, da bodo v pravih rokah.“

Malo presenetile so me te besede, čeprav se je očetu spletal že osmi križ. Prihodnjo zimo se je uresničila izrečena slutnja.

S težkim srcem sem naslednjo pomlad izvršil zadnje očetovo čebelarsko naročilo.

Čebele in sončni žarki

Cvetko Golar.

„Kam, čebele, kod gre cesta,
na pomladne, lepe roje?“
„Gremo blizu, gremo daleč,
kjer se lije med najslajše.“

Pisana in vsa bleščeča
cvete in diši livada,
kar prišlo je mladih svatov,
vse bi pogostila rada.

V gostih trumah, gostih rojih
vrô čebele iz uljaka,
kjer jih vitezev-snubačev
svetla četa zvesto čaka.

Med in roso jim naliva
in jih z zlatom opasuje
in nazdravlja in napiva,
da vse pleše, poskakuje.

Sončni žarki tam so zbrani,
da objamejo kraljice,
da poljubijo junaki
jih na nežno, sladko lice.

Vse buči, brenči in piska
čez ledino in planino,
do nebes veselje vriska,
kjer je čmrlj za starešino.

● Opazovalne postaje

Mesečni pregled za november in december 1942 in januar 1943.

Kraj	Višina nad morjem	Panj je teže						Toplina zraka			Dni je bilo										
		pridobil v			izgubil v			v mese- cu čistih dkg	največ pri- dobil	naj- višja	naj- nižja	sred- nja me- sečna	izletnih	dežernih	snežnih	oblačnih	pol jasnih	jasnih	vetrovnih		
		1.	2.	3.	1.	2.	3.													C°	
		mesečni tretjini dkg						pri- dobil	po- rabil	dkg	dne										
Cerknica	289	—	—	—	25	20	20	—	65	—	—	+17	- 8	+4.8	3	4	2	15	11	4	18
		—	—	—	35	10	10	—	55	—	—	+12	- 9	+3.7	7	5	6	24	1	6	13
		—	—	—	25	40	50	—	115	—	—	+10	-20	-4	1	2	6	14	8	9	8
Sv. Gregor-Ortenek .	736	—	—	—	34	24	30	—	88	—	—	+ 9	-14	-3.2	2	1	4	6	9	16	21
Krka	300	—	—	—	125	5	30	—	160	—	—	+19	- 6	+6.5	8	2	—	20	4	7	24
		—	—	—	30	—	—	—	30	—	—	+13	- 5	+4.6	3	5	3	24	2	5	13
		—	—	—	20	15	35	—	70	—	—	+10	-14	-1	1	—	5	18	5	9	21
Pluska-Trebnje . . .	207	—	—	—	5	10	10	—	25	—	—	+10	- 7	+2.3	—	1	2	19	8	3	16
		—	—	—	30	15	15	—	60	—	—	+14	- 5	+3.8	5	10	4	26	5	—	15
		—	—	—	25	25	30	—	80	—	—	+11	-15	-2.2	2	1	3	16	13	2	15
Novo mesto	180	—	—	—	60	20	—	—	80	—	—	+11.5	-7.5	+5.08	6	5	2	19	5	6	10
		—	—	—	10	25	15	—	50	—	—	+13.5	- 5	+3.46	6	6	5	23	3	5	4
		—	—	—	20	25	35	—	80	—	—	+11.5	-18.5	-2.70	1	—	8	14	3	14	4

Prva vrsta števil pri Cerknici, Krki, Novem mestu in Pluski-Trebnjem velja za november, druga za december 1942, tretja za januar 1943. Za Sv. Gregor veljajo podatki za januar. Za Barje, Št. Vid in Šmarjeto manjka poročil.

November. Lepo in toplo vreme je vladalo še skoraj vso prvo tretjino meseca, tako da so čebele pomalem še vedno izletavale in v popoldanskimi urah prinašale še nekoliko obnožine. Sonce ni imelo več moči in se je od dne do dne vedno bolj skrivalo za oblake. Od druge tretjine meseca dalje je postalo hladneje. Nočna toplina je padla precej globoko pod ničlo. Opazovalnica v Cerknici je zabeležila najnižjo toplino -8°C dne 26. Čebele od 9. novembra niso več izletavale.

December nam je kazal nenavadno mil obraz, posebno v prvi in drugi tretjini. Pravega decembrskega mraza sploh ni bilo in le redkokje je padlo živo srebro kaj bolj pod ničlo (Novomesto 5. dan -5°C). Nebo je bilo večina oblačno. Od 7.—12. dne je bilo čez dan tako toplo in sončno (Novo mesto $+11.5^{\circ}\text{C}$), da so čebele zelo živahno izletavale in se pošteno otrebile, kar je velikega pomena za dobro prezimovanje. Zadnjikrat so letele 15. dan, v Cerknici in Ljubljani tudi 23. dan, torej tik pred prvim snegom, ki je začel naletavati 24. de-

cembra. Kaže, da zima ne bo dolga in huda, če nam bo še januarja tako prizanesla kakor ta mesec.

Januar 1943. Z letošnjim januarjem smo lahko kar zadovoljni. Sonca sicer nismo imeli mnogo — v Ljubljani samo zadnje tri dni meseca — a tudi posebno hudega in trajnega mraza ne. Pritisnil je nekako v obrokih, oziroma, da se sodobno izrazimo, dobivali smo ga na karte od 4.—6., od 9.—11. in od 18.—22. dne, pa je vselej naglo odnehal. Najhujšega izkazuje Cerknica (-20°C dne 19. jan.). Tudi nekoliko novega snega smo dobili, rahlega in sipkega, pa ravno toliko, kolikor smo si ga želeli zaradi dobrega prezimovanja posevkov. Zadnje dni v mesecu je mraz pošteno odnehal in prijazno sonce je zopet ves dan obsevalo našo revno zemljo.

Vsa poročila govore o mirnem in zdravem prezimovanju čebel. O kaki bolezni ni sledu. Poraba živeža je bila nenavadno majhna. Najbolj čebelarje skrbi, kaj bo spomladi, če ne bo dovolj sladkorja na razpolago — in pravočasno. Ponekod (v Novem mestu, Krki, Cerknici in pri

Sv. Gregorju) so se čebele 29. dne lepo sprele-tele in otrebile. Imetnitno!

Novo mesto. Poraba zaloge je letos manjša kakor znaša ugotovljeni desetletni povpreček (96'5 dkg). Čebele prezimujejo na čistem sladkorju.

Krka. Dne 29. decembra ob splošnem trebljenju sem opazil na bradah nekaterih panjev mrtve letošnje mladice, ki so jih čebele privlekly iz panjev. Potemtakem so panji kmalu po novem letu začeli zalegati.

● D r o b i r

Urednik.

Cebelarjenje na roje v panjih s premičnim satjem, zlasti v A. Z. panjih, ima med naprednimi čebelarji malo zagovornikov. Večinoma vidimo v takem načinu čebelarjenja nekaj zastarelega, nazadnjaškega. Tako naziranje pa ne more veljati za vse primere in za vse kraje. Ponekod je spomladanska in poletna paša tako revna, da se panji šele za časa cvetenja otave lepo razvijejo, tako da čebele lahko dobro izkoristijo samo zadnjo letno pašo, ajdo. V takih krajih, posebno če čebelar ne prevaža v tujo pašo, nima smisla čebelariti na med s spomladanskega in poletnega cvetja, ker bi bil ves trud zaman in bi tudi z najumnejšimi ukrepi ter z izdatno podporo družin ne dosegli zaželenega uspeha — medu. Za to pa gre!

V takih okoliščinah stori čebelar mnogo bolje, če usmeri svoje čebelarjenje na roje. Če mu panji pravočasno rojijo, to je povprečno vsaj do 20. maja, in če roje in izrojence potem umno oskrbuje, se bodo roji in izrojenci do ajdove paše toliko okrepili, da bodo to pašo lahko izkoristili. Čisto gotovo je, da bodo potem trije panji, (izrojenc ali dva roja) ali pa dva (starec in roj), kar je še bolje, v ajdi več nabrali kakor ena sama družina. Na tehtnico pa je treba dati tudi mlade matice in mlado satje, ki ga pri takem načinu čebelarjenja dobimo redno in mnogo laže kakor pri čebelarjenju na med.

Čebelarjenje na roje lahko tudi tako uredimo, da ne čakamo rojev, marveč da jih sami naredimo, bodisi z naravnimi matičniki, ali pa z zasilnimi.

Nikar pa misliti, da pri čebelarjenju na roje ni treba upoštevati temeljnega pravila umnega čebelarjenja: moč družin kolikor mogoče skupaj držati. Zato bomo jemali roje samo od močnih plemenjakov in le v izjemnih primerih prvca in druga. Tak primer je n. pr. izredno močen plemenjak ali pa nenavadno zgodnji prvce, recimo v zadnji tretjini aprila. Praviloma se bomo zadovoljili samo z enim rojem, tega pa vsadili v panj na starem mestu, potem ko izrojca prestavimo s satjem in zalego vred na kako drugo mesto. Roju damo en sat z nepokrito zalego, sicer pa same satnice. Le poznim rojem smemo dati namesto satnic že izdelane sate.

Roj bo dobil od izrojca še vse starejše čebele, ki se bodo s paše vrnile na staro mesto, in bo satnice naglo izdelal ter zalegel. Da ajdove paše ali pa še preje bo že toliko močan, da mu bomo lahko medišče odprli in nastavili izdelano satje. Izrojenc z mlado matico se bo naglo opomogel in bo do ajde vsaj tak, kakršen je bil pred rojenjem. Tudi njemu bomo lahko satje nastavili.

Menda ni treba opozarjati, da je pri čebelarjenju na roje treba panjem večkrat pomagati s klajo, da lepše napredujejo in ne trpe pomanjkanja. Samo potem smemo računati z uspehom, od lačnih starcev in rojev pa ne pričakujmo medu.

Jeseni, po končani paši, bomo imeli pri izbiri plemenjakov lahko delo. Mladih matic nam ne bo manjkalo, s čebelami iz podrtih panjev bomo pa lahko ojačili plemenjake, tako da ne bomo zazimili nobenega slabiča.

Finsko čebelarstvo je izgubilo v hudi zimi 1939/40 nič manj kakor plovico panjev. To izgubo niso mogli v poletju 1940 niti zdaleka nadomestiti, ker čebele niso hotele rojiti. Sedaj je tam naravnost katastrofalno pomanjkanje čebel, ki ga čebelarji iz lastne moči ne morejo odpraviti in so za to odvisni od pomoči inozemstva. Pomanjkanje deviz zelo ovira nakupe v tujini, švedski čebelarji so objavili oklic, v katerem pozivajo čebelarje na pomoč finskim tovarišem. Vsaka krajevna čebelarska organizacija naj prostovoljno daruje vsaj eno zdravo in močno družino. Imkerführer 3/1941.

Dragocene Dzierzonove listine, pisma, razna odlikovanja i. dr., ki so po prvi svetovni vojni prešle v poljske roke, so Nemci po zasedbi Poljske zopet dobili nazaj.

Glavni medeni pridelek v Ljubljanski pokrajini je brez dvoma listni in gozdni med (mana, smrekovec in hojavec), šele nato ajdovec, za njim pa cvetlični (travniški, lipovec in akacijevec). V normalnih letih sta travniška in ajdova paša še najbolj zanesljivi, bolj dvorezna pa gozdna, ker je neredna in včasih tudi varljiva. Res da je zelo izdatna, kadar je letina zanjo, ne veš pa, kdaj bo nastopila in koliko časa bo držala. Pride iznenada in mine včasih še preden jo čebele dobro zavohajo. Večjih presenečenj, kar se tiče medenja, menda pri nobeni rastlini ni kakor pri hoji, ki začne tako vabljivo mediti, da alarmira vse čebelarje, nato preneha za toliko časa, da čebelarji vse čebele odpeljejo, sedaj pa vnovič zamede in zares izdatno — septembra ali oktobra meseca. In kakšno iznenadenje ter žalost za čebelarje, ko vidijo, da hoja kot nora med, da se med kar v dolgih nitih poceja z dreves, čebele pa ne naberejo nič, čeprav jih je vse živo v vrhovih hoj! Zato je prevoz v to pašo tvegan in bo tak ostal, dokler nam ne bodo vzroki in pogoji medenja pojasnjeni.

Slovaško čebelarstvo se lepo razvija. L. 1939. so našli 19.703 čebelarje s 153.642 panji. Organiziranih je 11.641 čebelarjev s 119.585 panji v 234 okrožnih društvih (podružnicah). Osrednje društvo (zveza) izdaja list „Slovensky včelár“ (urednik dr. K. Novacky, odvetnik v Prievidzi). Svoje delovanje je porazdelilo v strokovne skupine. Skupina za čebeljo pašo ima vrt v obsegu 11 oralov, na katerem goji najvažnejše medovite rastline in prideluje seme. Skupina za normiranje čebelarstva izdeluje v lastni delavnici vse čebelarske potrebščine in jih razpečava v prodajalni osrednjega društva. Komisija za med kupuje in prodaja med društvenih članov, urejuje ceno, ustanavlja prodajalne in posreduje prodajo medu v inozemstvo. Komisija za pouk skrbi za predavanja, 6-dnevne tečaje in 4-dnevne tečaje za vzrejo matic. Skupina za opazovanje oskrbuje 33 opazovalnih postaj, v skupini za zdravstvo pa deluje 7 bo-

lezenskih strokovnjakov, ki pod vodstvom državnega čebelarstva zavoda v Liptovskem Hradu zatirajo čebelne bolezni.

Čebelarji dobivajo nezatošarinjeni sladkor za krmljenje čebel, ki pa ni denaturiran. Vrednost te podpore cenijo na 2.000,00 Ks. Osrednje društvo prejema podpore od drž. gospodarskega sveta in od okrožij.

Čebelja paša je v posameznih predelih različna. V južni Slovaški je dobra na akaciji, lipi in esparzeti, od druge polovice julija dalje tudi na čistecu (stachys). V srednji Slovaški je glavna paša na sadnem drevju, repici, akaciji, malinjaku in beli detelji. Tudi gozdna in travniška paša je dobra. V severni Slovaški berejo čebele najbolj na repici, malinjaku, po gozdu in gozdnih travnikih. Prevažanje čebel v pašo (v akacijo, na malinjak in čistec) je precej razvito.

Čebeljih bolezni ni mnogo, razširjena je samo nosematoza in še ta le v vlažnih predelih med gozdovi. Drugod je nepoznana. Gnibloba zalege se pojavlja samo v južnovzhodnem delu države, kjer čebelarijo v koših.

Za izobrazbo čebelarjev skrbi 28 čebelarških učiteljev, o uporabi medu v gospodinjstvu pa poučuje 14 strokovnih učiteljev. Vsako leto je 6-dnevni tečaj za čeb. učitelje.

Drž. čeb. zavod ima dobro urejen laboratorij in velik čebeljak v znanstvene in pridobitne namene.

Škodljivost sršenov je čebelarjem dobro znana. Če se naselijo kje v okolici čebelnjaka, pomore mnogo čebel in marsikaka mlada matica postane na prahi plen teh mesojedcev. Sršenovo gnezdo je včasih zelo veliko. Ko sem v mladih letih čebelaril na Viču pri Ljubljani, sem bil opozorjen na neko veliko sršenovo naselbino prav blizu čebelnjaka. Na noč smo nastavili na „žrelo“ v zidu vršo za prestrežanje rojev. Prihodnje jutro smo temeljito poskrbeli, da so se vsi prebivalci gnezda ujeli v nastavljen past. Bilo jih je za prav lepega druga.

Nedavno sem bral (v Kosmosu št. 4/1959) zanimiv članek o nekem sršenovem gnezdu, ki so ga v Nemčiji našli, razdrli in njega vsebino temeljito pregledali. Sršenjak je bil visok 50 cm, širok pa 45 cm. Njegov obod je bil 12 cm debel, gnezdo (satje) samo pa je bilo zgrajeno v 7 nadstropjih. V njem so našli 212 delavk, 227 mladih matic, 265 samcev, 54 pokritih celic, 918 matičnih žerk in 36 jajčec, skupno 1712 sršenov v različnem stanju razvoja. Satje je obstajalo iz 2805 celic, v katerih je bilo odgojenih nič manj kakor 4654 sršenov, kar je bilo prav lahko dognati. Od teh je odpadlo na sršene delavce 2789 komadov, o matice 1572 komadov, na samce pa 295 komadov.

Ves ta zarod je izviral od ene same oprane matice, ki je zimo prebila kje v zavetju in spomladi ustanovila novo naselbino. Taka matica je zmožna znesti do 5000 jajčec. Iz tega se vidi, koliko koristi je, če spomladi sršenovo matico, ki se včasih prikladi celo pred žrela panjev, pokončamo. Isto velja tudi o maticah os. Te sorodnice čebel so ponekod čebelam še bolj škodljive, posebno v jesenskih dneh.

Cudno, prečudno je stališče človeka (čebelarja), ki ga zavzema glede prehrane čebel. Za vse domače živali skrbimo, da imajo dovolj zdrave in tečne hrane in da so zavarovane pred zmisskimi nadlogami. Kravi, ki od nje pričakujemo obilo mleka, stremo kar se da, praščem

pokladamo v dobi pred zakolom posebno izdatno pičo, da bo čim več slanine, njive in travnike gnojimo, da je pridelek obilnejši in lepši, sadnemu drevju strežemo, da bi se jeseni veje šibile pod težo plemenitih sadov, skratka vsemu, kar nam je v korist, nudimo v zadostni meri vsega, da more živeti in lepo uspevati v končno korist rejca ali gospodarja. Samo pri čebelah delamo izjemo. Te naj se same preživljajo, tudi takrat, kadar ne morejo zunaj najti niti kaplje medu. Ne priskočimo jim na pomoč niti v najskrajnejši sili, ko je čebelja družina na robu propasti. Niti za zimo jih toplo ne odenemo in jih radi prepustimo žalostni usodi. Kdo naj prešteje vse panje, ki po krivdi čebelarjev, zaradi njihove skoposti in malomarnosti propadejo v teku let? Zakaj ravnamo ravno s čebelami tako grdo in jih pustimo stradati ter umirati, med tem ko preskrbujemo vse druge domače živali z vsem, kar potrebujejo za življenje? Celo tako daleč sega človeška grabežljivost, da čebele čez leto do golega oskubimo, jeseni pa jih prepuščamo žalostni usodi, ki jih neizogibno čaka ob praznih celicah.

Kakor za druge domače živali, tako moramo tudi za čebele skrbeti. Nikdar ne smejo biti lačne niti poleti, še manj pozimi. Kdor jim noče v sili pomagati, ali pa jim ne more, ker nima sredstev, naj nikar ne čebelarji. Isto velja za čebelarje v krajih, kjer ni toliko paše, da bi čebele mogle živeti, kaj še, da bi polnile čebelarjevo medeno posodo. Čebelariti se izplača le tam, kjer je paša kolikor toliko dobra. Samo tam so čebele čebelarju v veselje in včasih tudi v korist, povsod drugod pa zgolj v veliko breme in izgubo, ki prej ali slej privede do propasti čebelarstva.

Pravijo, da so čebelarji usmiljenega srca. Res je, mnogo je takih, žal pa tudi takih, ki v njih ni niti sledu te lastnosti. Čebele poznajo samo takrat, kadar jim je kaj vzeti, drugače pa jih neusmiljeno prepuščajo zli usodi in niti z očesom ne trenejo, če jim panji padajo od lakote. Ali niso taki „čebelarji“ podobni ljudem, ki poznajo Boga samo ob nedeljah in praznikih? Manj panjev naj bo v naših čebelnjakih, za te pa bolje skrbimo, da bomo imeli od njih več koristi in mirno vest. Niti en panj ne sme umreti po naši krivdi! Še manj kakor slabih panjev, nam je treba slabih in brezsrčnih čebelarjev.

Preobčutljivost čebelarjev za čebelji pik ni posebno pogosta, ker se organizem sčasoma na strup navadi. So pa čebelarji, ki ostanejo vse življenje za pik izredno občutljivi in se ta lastnost z leti celo stopnjuje. Zanimivo pa je, da se dobe čebelarji, ki so sila občutljivi za vonj po mrtvih ali živih čebelah, zlasti za vonj po čebeljem strupu. Čim imajo kaj opravka pri čebelah, dobe lahek nahod ali pa jih potem nadleguje naduha, bronchitis in nespečnost.

Čim jim pri odpiranju panja udari v nos duh po čebeljem strupu, ki ga razburjene čebele izločujejo pri želu, že začnejo kihati in kašljati. Iz nosa preobčutljivega čebelarja se začne izcejati zelo voden izloček. Znani so primeri, ko je preobčutljiv čebelar začel takoj kihati, čim je pokrkl čebelarstvo krinko.

Takim čebelarjem ni pomoči in morajo čebelarstvo opustiti, ali pa si nabaviti posebno masko, ki varuje usta in nos ter filtrira zrak ter onemogoča, da bi čebelar vdihaval škodljivi vonj.

(Dr. Müller v D. I. št. 11/1942).

● Društvene vesti

Sladkor.

1. seja ožjega odbora dne 24. januarja 1945. Poslevodeči blagajnik je poročal o računskem zaključku, o premoženjskem stanju in o računu zgube in dobička za leto 1942 za upravni oddelek, Janšev dom in sladkorni sklad, ravnatelj Arko pa za Društveno čebelarstvo. Visoki Komisariat je nakazal društvu podporo za plemenilno postajo na Rakitni in v Gorjancih ter za napravo vzornih kranjčev. Razpravljali smo o pritožbi Jožeta Rozmana iz Zagradca pri Grospljem, ki trdi, da ni prejel nikakega sladkorja, nakazanega podružnici Žalna iz preostanka za leto 1942. Visoki Komisariat je dovolil Sadjarskemu in vrtnarskemu društvu trgovino z deželnimi pridelki, sadjem, povrtnino in s proizvodi iz teh pridelkov. Trgovina bo imela svoj sedež v prostorih Janševega doma.

Prošnja in poziv.

Dogajajo se primeri, da se podružnice, njih funkcionarji in člani obračajo za pojasnila na posamezne osebe pri Čebelarstvu in pri Društveni čebelarni. Taka vprašanja rada ostanejo brez odgovora. Mogoče je tudi, da se kam založe ali izgube. Pri morebitni reklamaciji za odgovor noče biti nihče odgovoren. Zato prosimo in pozivamo vse funkcionarje podružnic in člane, naj naslavlajo dopise in vprašanja edino na Slovensko čebelarstvo društvo, naročila za čebelarstvo potrebščine pa na Društveno čebelarstvo. Za odgovor priložite znamko!

Na številna vprašanja obveščamo vse člane, da je društvo nakazalo tovarni kupnino za sladkor že 8. januarja t. l. Dne 5. februarja je tovarna na naše brzojavno vprašanje odgovorila, da je sladkor tik pred odpošiljavitvijo. Ker sladkorja še ni bilo, smo 16. februarja tovarni ponovno brzojavili in opozorili na nujno potrebo. Čim ga prejmemo, ga bomo takoj začeli razpošiljati vsem onim podružnicam, ki so predložile seznam čebelarjev in plačale članarino za leto 1945. Na vsako čebeljo družino bo prišel 1 kg sladkorja.

Vrbe.

Zboljšujte čebeljo pašo! Društvo ima na prodaj več tisoč vrbovih sadik, eno- in dvoletnih. Zasadite z njimi vsak neobdelan prostor v bližini čebelnjaka. Vsaka čebelja družina imej vsaj po eno vrbovo drevo ali grm!

Umrl je g. Ivan Črtalič, blagajnik in marljiv delavec pri čebelarstvu podružnici v št. Jerneju. Ponesrečil se je pri reševanju sina iz vodnjaka. Utrgala se je vrv ter sta bila oba takoj mrtva. Za njim žaluje družina in podružnica. Časten mu spomin!

LISTNICA UREDNIŠTVA.

Ž. F. v D. p. V. Vašo pesmico bi prav radi priobčili, če bi že rime napravile pesem. Pesnikovati je težje kot čebelariti. Le ostanite pri čebelicah, ki so najbolj lepa pesem brez konca in kraja. Pozdravljeni!

Mali oglasi

Čebelarji, ki imajo kaj medu ali voska na prodaj, naj ga ponudijo v nakup Društveni čebelarni v Ljubljani.

Slovensko čebelarstvo društvo v Ljubljani proda v izvirne platnice vezane letnike Slovenskega čebelarja l. 1905, 1912, 1916, 1923 in 1925. Cena 35 L, s poštnino in ovojnino 37 L.

Kdor ima Sumpererjev ali skočidolski panj, droryjevca, gerstungovca, dunajčana, amerikanca ali kranjč s prečnim delom, velikost slična Janševemu panju, Najserjev panj ali kak drug panj, ki so ga kdajkoli pri nas uporabljali, naj ga odstopi ali proda Čebelarstvu v Ljubljani.

Prodaj skupaj s čebelami 30 A. Ž. panjev na 9 in 9 A. Ž. panjev na 10 satov. Panji so s hrano dobro založeni. Ogled do 21. marca t. l. v Ljubljani, Rožna dolina cesta VII št. 12. Pozneje bom čebele odpeljal na pašo. Janko Babnik, čebelar.

Hrastar Anton, Ljubljana-Moste, Ciglarjeva ulica 15, ima na prodaj 20 A. Ž. panjev čebel po 650 L. Panji so različnega dela. Pred zanimljenjem so imeli v plodišču do 12 kg medu.

Prodaj 4 A. Ž. panje čebel z mladimi maticami in dovoljno zalogo. Cena po dogovoru. Pojasnila daje društvena pisarna v Ljubljani.

Prodaj večje število naseljenih A. Ž. panjev Košakove mere (27 × 23,5 cm) z mladimi, brezhibno izdelanimi sati ter mladimi maticami. Družine lepe. Prodaj tudi več takih praznih panjev. Cena po dogovoru. Vprašanja je nasloviti na uredništvo SČ.

Člani! Če potrebujete kakršnakoli pojasnila ali navodila glede vašega čebelarstva, zglasite se osebno v društveni pisarni med 9. in 11. uro ter med 15.30 in 17. uro. Kdor želi imeti pismen odgovor, naj priloži zanj znamko!

Vodja Društvene čebelarne: Adolf Arko, Ljubljana, Streliška ulica 20. — Vodja zavarovanja proti kužnim boleznim: Anton Stefancioza, Ljubljana, Gluhonemnica. — Čebelarstvo opazovalnice vodi urednik SČ.

Slovenski čebelar izhaja mesečno. Ureja in za uredništvo odgovarja Avgust Bukovec. Izdaja in zalaga: Slovensko čebelarstvo društvo v Ljubljani. Rokopisi naj se pošiljajo na naslov: Uredništvo Slovenskega čebelarja v Ljubljani, Gruberjevo nabrežje 14. Uprava in društvena pisarna: Ljubljana, Tyrševa cesta 21, telefon 35-45, številka ček. računa 11.066. Članarina (naročnina) znaša letno 30 L, za inozemstvo pa 40 L.

Tiska J. Blasnikova nasl., Univerzitetna tiskarna, litografija in kartonaža d. d. v Ljubljani. Odgovoren V. Jeršek.