

# Viharniki

GLASILO DELOVNE ORGANIZACIJE LESNA SLOVENI GRADEC GOZDARSTVO IN LESNA INDUSTRIJA N. 50L 0

Leto XIII — STEVILKA 12

DECEMBER 1980

POSTNINA PLAČANA



## Z novimi proizvodnimi prostori so v TP Prevalje odpravili ozka grla

V SOBOTO, 22. NOVEMBRA 1980 JE BILA V TOVARNI POHIŠTVA PREVALJE SVEČANA OTVORITEV REKONSTRUIRANEGA OBRATA FURNIRANIH VRATNIH KRIL. OB TEJ PRILOŽNOSTI SO DELAVCI PROSLAVLJALI TUDI 30. LETNICO SAMOUPRAVLJANJA

Na prostoru, kjer danes stoji moderna tovarna vratnih kril, je nekoč stala parna žaga, ki je predstavljala začetek večje predelave lesa v Mežiški dolini. To žago je v letih 1922 do 1923 zgradila delniška družba Korotan in je imela kapaciteto razreza 12.000 m<sup>3</sup> hlobovine. Žaga je normalno obratovala vse do leta 1934, ko je nastopila splošna gospodarska kriza. V letu 1938 pa je tedanja družba Korotan propadla in žaga je prišla v privatno lastništvo, v času okupacije v letih 1941—1945 pa je bila žaga pod upravo nemškega komisarja.

Leta 1945 je bila na Prevaljah organizirana lesno produktivna zadruga, ki je združevala skoraj vse kmete — gozdne posestnike v Mežiški dolini. Žaga je delala uslužnostni razrez za to zadrugo. Leta 1948 je bila žaga nacionalizirana in dana v upravljanje lesnoindustrijskemu

VSEM DELAVCEM IN KMETOM KOOPERANTOM TER BRALCEM VIHARNIKA ČESTITAMO OB

**NOVEM LETU 1981**

SAMOUPRAVNI ORGANI — DRUŽBENOPOLITIČNE ORGANIZACIJE — UREDNIŠKI ODBOR

podjetju Dravograd. Na posebno prošnjo lesno produktivne zadruga Prevalje je tedanja glavna direkcija za lesno industrijo prvi vladi Ljudske republike Slovenije dodelila žago lesno produktivni zadrugi Prevalje. Že v teh letih se je pokazala potreba po večji lesni predelavi žaganega lesa na območju Prevalje, zato je upravni odbor lesno produktivne zadruga na predlog tedanjega predsednika tov. Doberšek Karla sprejel leta 1951 sklep o zgraditvi mizarskega obrata ob tedanji žagi. Z izgradnjo so začeli leta 1952. To leto lahko obeležimo kot začetek večje finalizacije lesa v Mežiški dolini. Obrat mizarne je v tistem obdobju izvajal predvsem uslužnostna dela za potrebe tedanjih kmetijskih zadrug in kmetov.

1. 4. 1954 leta je tedanji obrat žage in obrat mizarne postal samostojno podjetje, ki se je imenovalo Lesno predelovalno podjetje KZ Prevalje. V tem letu so opustili izdelavo raznih izdelkov po individualnih naročilih in začeli izdelovati vrata, okna, ogrodje za kavče in tudi sobno pohištvo.

Takrat beležimo tudi prve začetke samoupravljanja. 26. 2. 1954 je bil izvoljen prvi delavski svet, ki je štel sedem članov. Za predsednika je bil izvoljen Polajner Franc. Prvi upravni odbor je bil izvoljen na zasedanju delavskega sveta 24. 3. 1954 in je štel tudi sedem članov. V združenih delovnih organizacijah je bilo uvedeno samoupravljanje šele leta 1954 in ne leta 1950, kot v industrijskih delovnih organizacijah. Tega leta je bilo v tedanjem podjetju zaposlenih skupaj 85 delavcev in 6 vajencev. Od tega jih je delalo v obratu mizarne 36 in v obratu žage 43.

1. 1. 1961 se je tedanje podjetje združilo z Lesnoindustrijskim podjetjem Slovenj Gradec in postalo obrat. V obratu žage se razrez hlobovine ni povečal ali zmanjšal. V tem



Alojz Jehart

obdobju so na žagi razrezali okoli 9.000 m<sup>3</sup> hlobovine, medtem ko so v obratu mizarne izpopolnjevali tehnologijo predelave in večala se je proizvodnja stavbnega pohištva in ogrodij za kavče.

Leta 1972 je bila zgrajena nova tovarna vratnih kril. Tega leta je prenehal z delom tudi obrat žage in vsi delavci iz opuščenega obrata žage so bili premeščeni na delo v obrat lesne predelave. Takrat je bilo zaposlenih 150 delavcev, izdelali so 44.801 komadov vratnih kril in 12.736 kavč ogrodij. Proizvodnja vratnih kril je rasla poprečno letno okrog 30 %.

V letu 1974 je prišlo do združitve Lesnoindustrijskega podjetja Slovenj Gradec in Gozdnega gospodarstva Slovenj Gradec v delovno organizacijo Lesno. S to združitvijo pa so delavci ustanovili svoj TOZD Tovarno pohištva Prevalje.

V letošnjem letu je poprečno po opravljenih urah delalo v TOZD TP Prevalje 181 delavcev, v letu 1972 pa 150 delavcev, kar pomeni, da se je v osmih letih število zaposlenih povečalo za 20 %. Plan proizvodnje za leto 1980 je 180.000 kom. vratnih kril, 40.000 klasičnih podbojev in 30.000 slepih podbojev.

Potrebno je tudi povedati, da se je tovarna v obdobju od leta 1972 do 1977 leta borila z različnimi težavami,

ki so bile predvsem finančnega značaja. Zato so samoupravni organi in družbenopolitične organizacije tovarne v letu 1977 odločili, da je treba pristopiti k izdelavi sanacijskega programa. Delavski svet TOZD je imenoval sanacijsko komisijo, ki je že v novembru 1977 leta pristopila k izdelavi sanacijskega programa, ki je bil izdelan v mesecu marcu 1978. V tem programu je bilo ugotovljeno, da je nujno pristopiti k modernizaciji in rekonstrukciji tovarne, da bi odpravili ozka grla v proizvodnji in delno nadomestili staro opremo, da bi lahko tovarna nemoteno delala. Sanacijska komisija je v svojem programu ugotovila tudi pomanjkljivosti, ki so bile subjektivne narave. Po sprejetju sanacijskega programa na samoupravnih organih in družbenopolitičnih organizacijah se je takoj pristopilo k izvajanju programa in s tem tudi odpravi posameznih pomanjkljivosti. Efekti izvajanja sanacijskega programa so se začeli kazati v tem, da so se odpravile posamezne subjektivne pomanjkljivosti. Proizvodnja se je v letu 1978 v primerjavi z letom 1977 povečala za 22 %, medtem ko se število zaposlenih ni bistveno spremenilo.

Takoj, v skladu s sanacijskim programom, pa se je začela načrtovati modernizacija in rekonstrukcija tovarne. Pri proučevanju rekonstrukcije in modernizacije proizvodnje furniranih vratnih kril se je pokazala vrsta težav, ki so izhajale predvsem iz zastarelosti tehnologije za proizvodnjo vratnih kril. Od leta 1972 ni bilo večjih vlaganj v strojno opremo, zato se je v tem času iztrošila in zastarela. Tako je bilo potrebno v celoti reševati energetska postrojenja, urediti zunanji in notranji transport, povečati sušilniške kapacitete ter povečati skladiščne kapacitete gotovih izdelkov. Ker je bil rok za izdelavo sanacijskega programa terminsko omejen, je pomenilo to omejen čas za izdelavo investicijskega programa. Potrebno pa je bilo temeljito proučiti tehnologijo izdelave furniranih vratnih kril na evropskem nivoju. Pridobiti je bilo potrebno dodatne informacije o raziskavi tržišča ter izdelati vso projektno dokumentacijo. Dela je bilo zaradi kratkega termina izredno veliko, kljub temu pa Prevaljčani ugotavljajo, da so sorazmerno v kratkem času uspeli vse urediti tako, da so upoštevali razvoj tehnologije in zahteve tržišča po kvalitetnem izdelku in v celoti upoštevali problematiko proizvodnje vratnih kril, ta-



Svečana otvoritev rekonstruiranega obrata furniranih vratnih kril v Tovarni pohištva Prevalje



Trak je prerezal **ZORMAN Franec** — delavec **TP Prevalje**

ko v okviru Lesne Slovenj Gradec, kakor tudi v širšem jugoslovanskem prostoru.

V investicijskem programu so dali izreden poudarek kvalitetnemu izboljšanju proizvoda in razširitvi asortimana furniranih vratnih kril s tem, da bi zadostili potrebam po izvozu. S spremembo tehnologije so odpravili ozka grla in povečali produktivnost dela. Z mehanizacijo proizvodnje so v veliki meri odpravljena težka fizična dela, kar je velikega pomena, saj je v tovarni zaposlenih nad 60 % žensk. Uspelo jim je znatno zmanjšati izdelovalne čase, saj so z minimalnim povečanjem zaposlenosti povečali proizvodnjo v primerjavi z letom 1977 za 100 %.

Finančni obseg investicije je sorazmerno velik, vendar je potrebno upoštevati, da je postavljena energetska baza, ki omogoča nadaljnji razvoj na področju kvalitetnega in kvantitetnega širjenja programa vratnih kril. S postavitvijo nove energetske baze pa so prešli na večjo uporabo lastnih odpadkov in s tem tudi zmanjšali porabo tekočih goriv.

Predračunska vrednost naložbe v rekonstrukcijo in modernizacijo proizvodnje vratnih kril v Tovarni pohištva Prevalje je znašala 114,4 milijona din; od tega za osnovna sredstva 75,6 milijona din ali 66 % in v obratna sredstva 38,8 milijona din ali 34 %.

Pri tej rekonstrukciji in modernizaciji so pokazali izredno razumevanje tudi delavci, saj je celotna montaža strojev in strojnih naprav potekala od 16. junija do 8. avgusta 1980, ko so dobili dovoljenje za obratovanje. V tem obdobju je vsak zaposlen koristil 15 dni svojega rednega letnega dopusta, petnajst dni pa so si zadelali v prostih sobotah čez vse leto. S tem so dosegli, da proizvodnja ni trpela na račun re-

konstrukcije, po drugi strani pa so s tem zmanjšali zagonske stroške. Kljub rekonstrukciji so v letošnjem letu povečali proizvodnjo vratnih kril v primerjavi z letom 1979 za 33 % s tem, da so število zaposlenih povečali za 5,8 %. V mesecu novembru so izdelali že »milijonta« vrata v tovarni. V obdobju devetih let so opremili ca. 150.000 stanovanjskih enot po Jugoslaviji, Nemčiji in Avstriji. V tem obdobju so bili izredno izvozno usmerjeni, saj so v letu 1976 izvozili 29.818 furniranih vratnih kril, v letošnjem letu pa planirajo 45.000 kom. furniranih vratnih kril izvoza in mislijo, da bodo to tudi dosegli. Bistveno pa bodo povečali izvoz v letu 1981, saj planirajo, da bodo izvozili 60.000 kom. furniranih vratnih kril ali za 33 % več kot v letu 1980. Na področju izvoza so vsekoli močno aktivni. Devize, ki jih ne porabijo sami, odstopijo drugim temeljnim organizacijam Lesne.

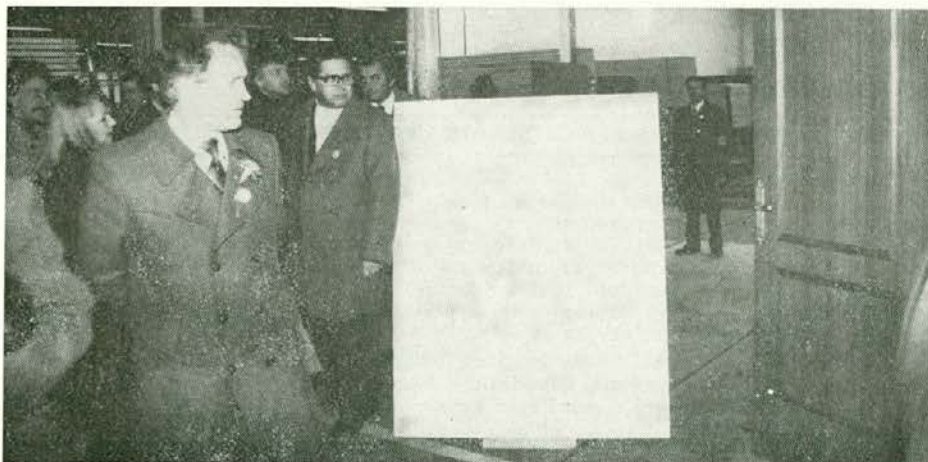
V Tovarni pohištva Prevalje so dosegli tudi dobre rezultate na področju samoupravljanja, saj je bilo leta 1954, ko je bil izvoljen prvi de-

lavski svet, aktivno vključenih v delu v samoupravnih organih 14 delavcev. Danes imajo 12 samostojnih delegacij za delegiranje delegatov v samoupravne interesne skupnosti, družbenih dejavnosti in materialne proizvodnje, v katerih deluje 79 delavcev. V enajstih oblikah samoupravne organiziranosti znotraj tovarne deluje 62 delavcev, poleg tega imajo še devetčlansko delegacijo za delegiranje delegata v zbor združenega dela v Skupščini občine Ravne na Koroškem. Skupaj aktivno deluje 140 delavcev v raznih oblikah samoupravljanja.

Sedaj, ko vseh pripravljajo plane razvoja za srednjeročno obdobje 1981—1985, so tudi v Tovarni pohištva Prevalje polno angažirani. Za naslednje srednjeročno obdobje planirajo, da bodo izdelali 1.220.000 vratnih kril, 160.000 klasičnih podbojev in 250.000 slepih podbojev. V naslednjem petletnem obdobju bodo dali več poudarka kvalitativnem razvoju naših izdelkov, opuščali programe, ki so manj zahtevni in prešli na izdelavo izdelkov, ki bodo zahtevnejši in tudi cenovno več vredni. Svoj program bodo razširili tako, da bodo lahko kupcu ponudili širšo paleto izdelkov.

Iz govora direktorja TOZD TP Prevalje Alojza Jeharta

**Svoj delovni uspeh so delavci Tovarne pohištva Prevalje proslavili v novem kulturnem donu na Prevaljah. V kulturnoumetniškem programu so sodelovali oktet Poljana, oktet Lesna in učenci osnovne šole Prevalje.**



Udeleženci proslave so si ogledali obnovljen proizvodni obrat. Ob izhodu iz obrata so se ustavljali ob razstavljenem vratnem krilu. Prav te dni so pri proizvodnji vratnih kril dosegli častno številko milijon, ki jo nosi na sliki prikazano vratno krilo.

# ŽELJE IN MOŽNOSTI NALOŽB V LESNI ZA OBDOBJE 1981-1985

Komunisti Lesne so imeli problemsko konferenco, ki jo je sklical Občinski komite ZKS Slovenj Gradec na pobudo komunistov iz OO ZKS delovne skupnosti za opravljanje del skupnega pomena. Obravnavali so srednjeročni razvojni program delovne organizacije za obdobje 1981—1985. Uvodno poročilo, ki ga v celoti objavljamo, je podal Potočnik Tone, dipl. ing. gozd.

Čas se neusmiljeno izteka in vsi, ki kakorkoli sodelujemo pri izdelavi in oblikovanju novega srednjeročnega planskega dokumenta za obdobje 1981—1985, smo se znašli v položaju, ko še skoraj ne vemo, kako bomo vse aktivnosti, ki so pred nami in jih moramo še opraviti do konca tega leta, sploh lahko izvršili. Opredelili smo se tako, da časovnega odmika ni. Plani morajo biti sprejeti in usklajeni do konca leta. Še precej je odprtih vprašanj, ki jih moramo razčistiti in se sporazumeti in dogotoviti za skupne cilje.

V vseh temeljnih organizacijah Lesne smo doslej sprejeli smernice za pripravo plana delovne organizacije za obdobje 1981 do 1985, na osnovi teh pa že oblikovali tudi svoje smernice in temelje plana TOZD. Iz podatkov, ki so bili posredovani TOZD se vidi, da se naše želje po zelo hitrem napredku niso prav nič zmanjšale, vendar pa so se toliko bolj skrčile možnosti in pogoji za to. Razmere, v katerih bomo gospodarili in nasploh živeli, so več ali manj znane.

Premalo učinkovito smo doslej delali, preveč trošili in se zaradi tega na veliko zadolževali. To pomeni, da bomo morali najprej to, kar smo začeli, končati, dolgove odplačati, spremeniti strukturo sredstev pri naložbah, nadoknaditi porabljen denar iz obratnih sredstev in zagotoviti normalno poslovanje, bolj skrbeti za likvidnost in socialno varnost vseh zaposlenih. Tudi mi smo doprinesli svoj delež h gospodarskim in drugim družbeno ekonomskim problemom in slabšanju ekonomskih odnosov s tujino, pa je v to morala poseči tudi naša družba, da se zaustavijo nekateri negativni tokovi in da vso porabo in investicijsko dejavnost uokvirimo v naše realne možnosti.

Tudi v naši delovni organizaciji je tako. Če bomo hoteli v prihodnjih petih letih govoriti o zdravem gospodarstvu, bomo morali predvsem omejiti rast naložb, obenem pa precej povečati

izvoz in omejiti nakupe na tujem, saj smo tudi z odplačevanjem deviznih kreditov precej obremenjeni. Stalno večanje uvoza tuje opreme in vse več rezervnih delov večja odvisnost od uvoza. Tudi v republiki je sprejetih vrsta stabilizacijskih ukrepov in sicer omejena bo sedanja rast naložb od 6,4 na 2,0 odstotka na leto, osebna potrošnja pa s 3,3 na 2,8 odstotka. Tudi sredstva za zadovoljevanje skupnih in splošnih potreb ne bodo mogla kar tako mirno preiti teh časov; prva naj bi se do leta 1985 povečala za 2 odstotka, druga pa za 2,4 odstotka počasneje. Izvoz naj bi se vsako leto povečal po 7-odstotni stopnji, uvoz pa le za 3 odstotke. Produktivnost dela naj bi rasla po 1,7-odstotni stopnji, zaposlenost pa z 2-odstotni stopnji.

Te stopnje rasti pa so za našo delovno organizacijo naslednje:

|   |         |
|---|---------|
| — poprečna letna stopnja rasti družbenega proizvoda | 5,07 %  |
| — rast sredstev naložb                              | 12,28 % |
| — zaposlenosti                                      | 0,40 %  |
| — uvoz  | —       |
| — izvoz   | 4,71 %  |
| — produktivnost — ekonomičnost                      | 4,67 %  |
| — rast realnih osebnih dohodkov                     | 1,75 %  |

Družbeni proizvod raste s stopnjo 8 %, zaradi zaposlovanja 92 % zaradi večje produktivnosti. V smernicah za pripravo plana srednjeročnega razvoja za obdobje 1981—1985, ki smo jih sprejeli na vseh temeljnih organizacijah Lesne, smo se opredelili za cilje in razvojne usmeritve delovne organizacije, sprejeli proizvodne in tržne usmeritve ter se opredelili za finančno investicijsko področje, energetska in prostorska predvidevanja, kakor tudi za vsa ostala področja kot so: zaposlovanje, kadri, izobraževanje, organiziranost, raziskovalno delo in inovacije. Opozorili smo na pogoje konkurenčnosti, ugotavljanja učinkovitosti, na širitev računalniških zmogljivosti, razporejanja dohodka in čistega dohodka ter gibanje osebnih dohodkov, skladov, opredelili družbeni standard, sodelovanje s krajevnimi skupnostmi, interesnimi skupnostmi, do varstva pri delu ter kaj bomo storili na področju ljudske obrambe in družbene samozaščite.

## IZVRŠNI ODBOR KONFERENCE SINDIKATA LESNE

Šesta seja IO konference sindikata Lesne je bila namenjena pripravi na problemsko konferenco o osebnih dohodkih. Člani so se dogovorili, da bo konferenca obravnavala dve področji: problematiko delitve dohodka za osebne dohodke v letu 1980 in izhodišča za leto 1981 ter informirala članstvo o izdelavi novega sistema delitve osebnih dohodkov v Lesni. Gradivo bosta pripravila delavca strokovnih služb.

**IO konference sindikata Lesne je sprejel sklep, da bo problemska konferenca o osebnih dohodkih v Lesni v ponedeljek, 22. 12. 1980 ob 16. uri v sejni sobi Lesne.**

Člani IO so ponovno obravnavali predlog o namestitvi delavca, ki bi opravljal nalogo kontrole bolniškega staleža. V zvezi s tem je bil že na prejšnji seji sprejet sklep. Sklep šeste seje pa se glasi:

— vztrajamo, da strokovne službe pri DSSP (kadrovska služba) resno pristopijo k realizaciji tega sklepa.

V nadaljevanju seje so bili člani na kratko seznanjeni s pripravami na tretji kongres samoupravljalcev Jugoslavije. Za člana koordinacijskega odbora SR Slovenije za sklicanje in pripravo tretjega kongresa samoupravljalcev Jugoslavije je izvršni odbor predlagal tovariša Miheljaka Ernesta.

Postavljeno je bilo tudi vprašanje glede rekreacijske politike v Lesni, predvsem z ozirom na rekreacijske objekte. Sprejet je bil sklep:

— rekreacijska politika v Lesni naj bo enotna, upravljanje in širjenje počitniških kapacitet naj bo za vso Lesno enotno. Odkloniti je treba težnje po drobljenju teh kapacitet po TOZD. O tem sklepu je treba obvestiti rekreacijsko komisijo pri delavskem svetu delovne organizacije in vse osnovne organizacije sindikata.

I. R. (vir: zapisnik IO konference sindikata)

Pri sedanji sestavi planov oziroma temeljev razvoja do leta 1985 so vsa dela v temeljnih organizacijah sicer v teku, vendar je v tem času, ko morajo biti vse zadeve dogovorjene in vsklajane na realnih možnostih, še treba marsikaj doseči. Doslej smo si v temeljnih organizacijah v plane zapisali vrsto »nujnih« želenih investicij. Razumljivo je, da vsakdo izhaja iz svojih razmer. Ne glede na to, pa menimo, da moramo gledati Lesno kot celoto in le na osnovi realnih možnosti ob upoštevanju za to sprejetih kriterijev in meril ter opredelitev nakazanih in sprejetih v smernicah in v povezavi z vsemi drugimi priti do enotnih samoupravno dogovorjenih odnosov za nadaljnji razvoj. Verjetno ni potrebno posebej poudarjati, da bo samo zaradi tako široko zajetih želja postopek usklajevanja na vseh ravneh izredno težak, pravzaprav najtežji del priprave našega srednjeročnega načrta od leta 1981 do 1985.

Velik razkorak med željami in možnostmi je tudi vzrok, da še vedno preveč računamo na bančni denar in denar, ki naj bi ga zbrali z razno raznimi združevanji. Storit bomo morali vse, da bi čimveč denarja zbrali z združevanjem znotraj in izven delovne organizacije za realizacijo naložb, vendar moramo biti tudi tu realni. Od planov želja moramo priti do planov realnih možnosti. Planiranje je postalo proces samoupravnega vsklajevanja interesov. To pa je zahtevna naloga, posebno zato, ker se moramo uokviriti v to, kar dejansko zmoremo — zato le z vseh strani pretehtane naložbe. Tako se moramo tudi mi v prihodnje opredeliti tako, da se bomo sicer počasneje, vendar bolj kvalitetno razvijali. O opredelitvah naših ciljev in smeri ter pogojih, pod katerimi se bomo razvijali v obdobju 1981—1985, so delavci v TOZD že seznanjeni, pa vendar bo prav, če naštejemo nekaj znanih kriterijev za prestrukturiranje gospodarstva in institucij, ki jim bodo podvrženi vsi naši projekti razvoja.

Dosledno bo potrebno izvajati vse predpise o investicijski izgradnji. Izdelati bo potrebno kompletno gradbeno investicijsko dokumentacijo in vse projekte z realnimi izračuni ob realno predvidenih in zagotovljenih sredstvih. Investiranje s tako znanimi »bodočimi preliv« ne bo več možno. Ponovno se uvaja, v skladu z družbenim dogovorom, obvezno evidentiranje vseh investicij, kjer bodo le-te vse podvržene radikalnemu čiščenju na enem mestu. Služba družbenega knjigovodstva bo tekoče spremljala izvajanje investicij — ne tako kot doslej, ko je to opravljala le občasno. Pri družbenem svetu SRS bo osnovan center za strokovno presojo investicijskih projektov. V pripravi je poseben obrazec prikaza obratnih sredstev, ki bodo morala biti zagotovljena. Banka bo preko svojega inštituta tudi v bodoče preverjala vse naložbe, ki so večje od 50 milijonov din. Banka uvaja na osnovi raznih kriterijev tudi točkovni sistem, da bodo lahko nepristransko vrednotili vse naložbene projekte.

Takozvani kriteriji prestrukturiranja razvoja gospodarstva pa so:

1. razvojno-tehnološka intenzivnost proizvodnje in storitev, značilna po visoki stopnji avtomatizacije proizvodnih procesov in po visoki udeležbi visokokvalificiranega ustvarjalnega dela,
2. izvozna usmerjenost (neposredno in posredno) proizvodnje in storitve na trajnejši osnovi,
3. gospodarna poraba energije in domačih surovin,
4. produktivnost in racionalizacija zaposlovanja in
5. varovanje okolja, racionalna raba prostora ter razporeditev proizvodnje in v skladu s policentrično zasnovo regionalnega razvoja SRS upoštevanje specifične razvojne možnosti posameznih regij.

Brezpogojno moramo uveljaviti ekonomske motive gospodarjenja. Iz tega je razvidno, da mora biti naša strategija razvoja v novem srednjeročnem obdobju naravnana na navedene razvojne kriterije. Skozi te bomo morali že sami, bodo pa seveda banke in družbeni organi presojali in usmerjali proizvodne programe in naložbe v dejavnosti, ki bodo in so usmerjene v izvoz in bodo

prinašale čim več dohodka, ki bodo slonele na domačih zagotovljenih surovinah, ki rabijo manj energije ali jo imajo že zasigurno, ki so tehnološko intenzivni in gospodarni — gospodarni pa tudi s stališča porabe energije, surovin, rabe prostora in da imajo zagotovljeno delovno silo v območju. Mimo vseh navedenih kriterijev ne bo več mogoče investirati. Tako bi se naj z enoletnimi — dogovorjenimi merili in na strokovnih osnovah za presojo naložb izognili tudi različnim vplivom in pritiskom lokalnih in drugih interesov.

S stabilizacijskimi ukrepi moramo nadaljevati in si ustvariti razmere, da znižamo rast cen in se prilagoditi vsakemu konkurenčnemu boju in da tudi na tržišču ustvarimo ekonomske zakonitosti.

Iz pregleda investicij pa je razvidno, da so temeljne organizacije navedle potrebo po naložbah v novem srednjeročnem obdobju v skupni višini 2.039,979.000,00 din ali ločeno po panogah:

gozdarstvo skupno za pet let 451,874.000,00 din in  
lesna industrija 1.588,105.000,00 din neto brez potrebnih obratnih sredstev.

Za trajna obratna sredstva pa je skupna predvidena potreba v višini 167,208.000,00 din — od tega moramo formirati sami 65,208.000,00 din. Za sodelovanje v tovarni ivernih plošč predvidevamo pridobiti 20,000.000,00 din od Marlesa Maribor, za višino 82,000.000,00 din pa bo potrebno pridobiti bančne kredite. V kolikor ne bo možno do te višine pridobiti bančnih kreditov, bomo morali to razliko zagotoviti iz lastnih sredstev.

Iz podatkov, ki jih je pripravil finančni sektor, so razvidne tudi obveznosti za odplačevanje dinarskih in deviznih anuitet, ki znašajo za celo delovno organizacijo v obdobju od 1981—1985 skupno 682,090.000,00 din ali po letih:

|      |   |                |
|------|---|----------------|
| 1981 | — | 144,151.000,00 |
| 1982 | — | 143,390.000,00 |
| 1983 | — | 152,965.000,00 |
| 1984 | — | 133,986.000,00 |
| 1985 | — | 107,598.000,00 |

Navedeni podatek pa nam pove tudi to, da nam obstoječe obveznosti v naprej angažirajo že 51 % vseh ustvarjenih sredstev do leta 1985.

Tako imamo končno izračunana in navedena tudi razpoložljiva sredstva za naložbe, ki skupaj za vse obdobje znašajo 476,848.000,00 din ali le 35 % skupne in po letih planirane višine sredstev:

|      |   |                |
|------|---|----------------|
| 1981 | — | 19,908.000,00  |
| 1982 | — | 52,927.000,00  |
| 1983 | — | 92,312.000,00  |
| 1984 | — | 138,264.000,00 |
| 1985 | — | 173,437.000,00 |

V prikazu lastnih sredstev pa so že odšteta združena sredstva za razvojne programe, inovacije in avtomatsko obdelavo podatkov.

Pri lastnih razpoložljivih sredstvih pa še ni razmejitev koliko bomo vlagali v enostavno reprodukcijo, ki ima na osnovi sprejetih smernic in opredelitev prednost pred novimi naložbami.

K temu moramo seveda dodati še sredstva, ki jih bomo pridobili na osnovi združevanja dela in sredstev izven delovne organizacije. Predvidevamo, da bo potrebno doseči ustrezne dogovore in sporazume za združevanje v naš razvoj sredstva pri koroški gradbeni operativi Marlesa Maribor, Imonta Dravograd, Slovenijalesa Ljubljana, Lesnine Ljubljana, Drvo Rijeka, Železarne Ravne, Rudnika Mežica in še od nekaterih kupcev naših proizvodov kot npr. Garanta Polzela in drugih.

In končno na predračunske vrednosti naših naložb lahko z realnostjo računamo še na bančne kredite do višine 30 % in se-

veda v okviru realnih zmožnosti Temeljne koroške banke Slovenj Gradec. Do danes pa še ni v celoti znana politika pridobivanja sredstev pri dobaviteljnih opreme in izvajalcev del.

Poseben problem pa pri nas predstavljajo še krediti za uvoz opreme, oziroma njeno financiranje sploh. Vse kaže na to, da bo uvoz opreme še nadalje omejen, oziroma bo pod stalno kontrolo in tudi zanj bo treba izločiti sredstva iz lastnih deviznih prilivov, kar ponovno povdarja izreden pomen večanja izvoza, nesporno pa je, da bomo v naši dejavnosti še nadalje vezani na uvoz opreme iz konvertibilnega zapadnega področja.

Ko se tako soočamo z nadaljno možnostjo razvoja v novem srednjeročnem obdobju ob upštevanju vseh navedenih kriterijev, finančnih in drugih možnosti, vidimo, kako važno bo, da bomo upoštevali že vse sprejete in predvidene smeri gospodarnosti naložb ter, da bomo v bodoče le malo lahko na novo gradili, zato pa morajo biti vsi projekti zelo zelo dobro »preštudirani« in v celoti pripravljene, da bomo dosegli cilj najbolj smoternih naložb, ki bodo v čim krajšem času dajale najboljše rezultate.

O realnem stanju moramo biti vsi dobro informirani, tako je predvsem naloga članov Zveze komunistov, da vso problematiko poznamo, se z vsemi problemi soočamo, se za najbolj gospodarne odločitve znotraj temeljnih organizacij in vsi skupaj samoupravno dogovorimo in nato zastopamo in zagovarjamo naše skupne odločitve.

Cilji združitve v Lesno so bili jasno opredeljeni in so sloneli predvsem na ustvarjanju trdne in racionalno v reprodukcijsko povezano verigo od surovin do končnega izdelka zasnovano celoto.

Delovno organizacijo LESNA moramo gledati kot celoto in le tako bomo lahko uresničili nove družbenoekonomske odnose pri pridobivanju celotnega prihodka.

Vse sile moramo usmeriti v večanje proizvodnje in ponovno preveriti vse naše proizvodne plane ter jih korigirati v smeri večanja planiranega dohodka. Sedaj planirana proizvodnja in z njo dohodek so na osnovi družbenega dogovora premali, da bi lahko zagotavljali normalno — realno rast osebnih dohodkov in to predvsem zaradi velikih obveznosti, visokih obresti, tečajnih razlik in previsokih materialnih stroškov. Treba je zagotoviti realno trošenje sredstev za redno, predvsem pa investicijsko vzdrževanje in le z večanjem dohodka bo na razpolago tudi več sredstev za širitev materialne osnove dela.

Združevanju sredstev in dela znotraj, kakor tudi izven delovne organizacije, je potrebno posvetiti prav posebno pozornost. Iz analize stanja izhaja namreč neizpodbitno dejstvo, da bomo k realizaciji večjih naložb in zagotovitvi lastnih virov zanje pridobili le z združevanjem sredstev ob polnem angažiranju vseh nas članov Zveze komunistov in vseh ostalih dejavnikov v LESNI, v družbenopolitičnih skupnosti in ob podpori vseh subjektivnih sil.

Predlagamo tri vrste združevanj in sicer po kombiniranem principu:

- a) vsi za vse,
- b) po interesnih področjih na dohodkovnih osnovah,
- c) po vnaprej dogovorjenih programih, kot je to primer za AOP.

Prvi primer združevanja »vsi za vse« je sicer najbolj idealen, zahteva pa največ naporov pri izbiri vrstnega reda in namena naložb.

Drugi, po interesnih področjih, je mnogo bolj realen, ker sloni na medsebojni odvisnosti in pravem interesu, ki je v nemoteni oskrbi s surovinami ali zagotovitvi drugih ekonomskih momentov na dohodkovnih osnovah.

Po tretji varianti pa že nekaj let znotraj združujemo sredstva za skupne razvojne programe, novo predlagamo še za inovacijsko in racionalizacijsko dejavnost (0,5 % od min. am.) in seveda

za avtomatsko obdelavo podatkov — zanjo in za nabavo novega računalnika smo se sporazumeli že s sporazumom v letu 1979.

Pri naložbah pa moramo ob upoštevanju z smernicami opredeljenih osnov zagotoviti še dokončanje sedanje prve faze izgradnje LPK na Spodnji Vižingi v Radljah in seveda dobavo in namestitev že kupljenega računalnika kot skupne interesne naložbe.

Ob prizadevanjih, da nadalje izvajamo še vse sprejete stabilizacijske ukrepe, moramo poleg naštetih navesti tudi racionalizacijo in štednjo in si prizadevati, da režija ne bo naraščala.

Na osnovi interesnih področij moramo preko skupnega dohodka združevati sredstva in delo.

Doslej je bilo v LESNI opravljenih že veliko aktivnosti pri vzpostavljanju zdravih dohodkovnih vezi. Škoda je, da to delo nismo tako aktivno nadaljevali ves ta pretekli čas, ker bi bili, če ne bi bili prisotni nekateri subjektivni momenti, že lahko mnogo dalj, kot smo. (To so ugotovitve dosedanje komisije za dohodkovne odnose in so navedene v njenem zadnjem poročilu).

Zato moramo dobro začeto delo čim prej nadaljevati. Predlagamo, da se oblikuje tudi opredelitev, v tem smislu, da je potrebno to rokovno tako opredeliti, da se pripravi vse za prehod na dohodkovne odnose že do konca marca 1981 in sicer v verigi TOZD Blagovni promet — finalne predelave in dalje TP Pameče — Prevalje — Pameče — TIP Otiški vrh nato pa postopoma preko žag do temeljnih organizacij gozdarske dejavnosti. Prve osnove za prvo verigo naj bi se od aprila 1981 dalje tudi že v praksi preizkušale. Nosilci teh nalog naj bodo poleg komisije za dohodkovne odnose tudi člani zveze komunistov in poslovodni organi v TOZD in DO LESNE.

Dohodkovni odnosi naj bodo tudi čvrste vezi — boljših medsebojnih odnosov — boljšega dela in pravičnejše delitve po vloženem delu in končno naj imajo svoj odraz tudi v svobodni menjavi dela, ki naj bo za bolj učinkovito delo po vloženem strokovnem delu tudi primerno nagrajeno.

Skupni prihodek je za TOZD Blagovni promet tudi nuja in obveza, ki so jo sprejeli komunisti na skupnem sestanku s skupino komunistov CK ZKS v preteklem tednu in bodo k njegovemu urejanju na osnovi sklepov komunistov tudi takoj pristopili. Usklajen razvoj je nuja in naša naloga, zato pa k vsej problematiki še nekaj nedorečenih in še nedogovorjenih vprašanj in dilem.

Pri vseh bodočih investicijah se moramo podrediti tudi ekonomskemu učinkom in vse programe, ki še niso v izvajanju, ponovno revidirati po možnosti skozi analize še preceniti, uskladiti z izkušnjami, ki smo jih pridobili doslej (mislim na gradnjo LPK Radlje) itd.

Šele na osnovi skupnih opredelitev in realnih možnosti pridobivanja vseh vrst sredstev se bo mogoče opredeliti katere objekte bomo sploh gradili v letih, ki so pred nami. Ob tem pa obstaja še nekaj dilem. Ob modernizaciji žage v Radljah, ki je dejstvo ob predvideni kapaciteti v Mušeniku in ob nadaljnjem obratovanju žage v Mislinji, če ta naložba za preusmeritev proizvodnje ne bo stekla vzporedno z ostalimi, je predvidena surovinska situacija naslednja: na razpolago imamo skupno 123.000 m<sup>3</sup> hlodov iglavcev in 6.000 m<sup>3</sup> tehničnega lesa listavcev, ki bi se v prihodnje predelale takole:

LPK — 35.000 m<sup>3</sup> iglavcev in 3000 m<sup>3</sup> listavcev

Mušenič po investiciji — 35.000 m<sup>3</sup> iglavcev

Žaga Mislinja — 24.000 m<sup>3</sup> iglavcev

Ostane za žago v Otiškem vrhu — 29.000 m<sup>3</sup> iglavcev

kar pa je za ca. 10.000 m<sup>3</sup> manj, kot je ta žaga predelala doslej. Nekaj ostalega tehničnega lesa listavcev pa bo še v naslednjih letih predelanega v tovarni meril Slovenj Gradec, ki pa naj bi jo v prihodnje oskrbovana LESNA le z žaganim lesom listavcev. Menimo, da moramo biti komunisti v celoti seznanjeni z vsemi problemi in nesporno je, da je odločitev težka. V skladu s predpisi pa smo dolžni, da skrbimo za skladni razvoj in ne bi smelo

priti do primera, da bi se ena temeljna organizacija razvijala na škodo druge. Zato moramo razvoj zastaviti tako, da bo vzporedno z rekonstrukcijo Mušenika izvedena tudi preusmeritev proizvodnje v Mislinji.

V skladu s sestavo srednjeročnega razvoja za obdobje od 1981—1985 so odprti še tudi naslednji problemi:

— niso še usklajene medsebojne dobave surovin med temeljnimi organizacijami LESNE,

— niso še dorečene smeri prodaje in niso usklajene vse količine,

— niso dogovorjene dobave surovin in repromaterialov izven območja,

— ni še usklajena devizna bilanca, odprta so vprašanja uvoza repromaterialov, rezervnih delov, plačilo deviznih anuitet, plačilo novih osnovnih sredstev iz uvoza;

— ni še znano koliko deviznega priliva bomo lahko koristili za uvoz itd.,

— ni še opredeljena kadrovska problematika; v preteklosti smo temu vprašanju posvečali premalo pozornosti, zato je potrebno to sedaj zasnovati na realnih osnovah;

— nismo se še opredelili koliko in kako in kje bomo razvijali počitniške domove,

— kako bomo formirali stanovanjski sklad,

— niso dogovorjene prispevne stopnje s samoupravnimi interesnimi skupnostmi, KS, v občinah in tudi v republikih;

— predvideva se novo oblikovanje devizne politike — pripravljen je nov zakon, ki še ni sprejet in tako še niso znane davčne osnove;

— v pripravi je nov zakon o gozdovih kjer se predvideva sprememba formiranja biološke amortizacije,

— pričakujemo pa seveda tudi bolj aktivno in redno delo v TOZD,

Vsaka še neznana prispevna stopnja ali njena sprememba pa povzroča ogromno dela, ker je vse elemente potrebno ponovno izračunati.

Poleg vseh navedenih odprtih vprašanj in dilem pa obstaja tudi odprto v celoti vprašanje turizma, kjer se predvidevajo organizacijske spremembe in morda celo pripojitev h KOMPASU.

V teku so dogovori in za nekatera področja že tudi izdelani programi za preureditev kmetij v kmečkem turizmu, katerega nosilci naj bi bile naše organizacije kooperantov v vseh štirih občinah koroške krajine.

V akte srednjeročnega razvoja moramo vključiti tudi izdelan organizacijsko poslovni sistem delovne organizacije in se odgovorno opredeliti tudi za obseg svobodne menjave dela in opredeliti skupno s TOZD, kakšen bo obseg del, ki bodo skupnega značaja in jih bo opravljala DSSS.

Predsednik odbora  
za srednjeročni razvoj 1981—1985  
POTOČNIK Tone, dipl. inž. gozd.

## RAZPRAVA

Razprava je potekala v smeri, kot je bilo pričakovati. Večina delegatov osnovnih organizacij ZKS je posredovala stališča svoje sredine, ki so težila k zagovarjanju ožjih interesov. Vsi so uvideli, da vseh želja ne bo mogoče uresničiti, saj že predlogi investicijskih vlaganj niso realni, hotenja pa so prevelika. Veliko govornikov se je dotaknilo vprašanja združevanja sredstev. Dejstvo je, da bomo morali v prihodnjem obdobju združevati bistveno več kot doslej, najmanj pa do 30 % redne amortizacije, kot je predlagano že v smernicah srednjeročnega razvoja. Delegati so se zedinili, da bi bila najprimernejša varianta združevanja sredstev po interesnih področjih na osnovi dohodkovnega povezovanja. Ne smemo pa pozabiti na nadaljni razvoj tistih TOZD, ki so imeli že v prejšnjem srednjeročnem obdobju planirane nove investicije. Ti TOZD naj bi imeli v prihodnjem obdobju prednost pred drugimi TOZD z enakimi pogoji. Ne smemo ponoviti napak iz preteklosti. Treba bi bilo pripraviti dolgoročni program razvoja z ekonomskimi utemeljitvami, na osnovi tega pa sestaviti realen srednjeročni

plan, upoštevajoč težke pogoje investiranja v naslednjih letih. Ena izmed ugotovitev razpravljalcev je bila tudi ta, da bi moralo biti gradivo bolj tehnično in tehnološko pripravljeno, da ne bi bilo možno vsiljevati stališč, ki ne zagotavljajo skupnih interesov.

Z gozdarsko dejavnostjo imamo trajno zagotovljeno lastno surovino. V prihodnje bomo morali posvečati več skrbi kadrom, znanju, da bomo to vrednoto lahko bolje izkoriščali.

Ob upoštevanju predpisov Zveznega izvršnega sveta za investiranje imamo v Lesni le malo možnosti, da bi v letih 1981 in 1982 lahko sploh kaj gradili, zato bomo morali posvetiti veliko pozornosti tekoči proizvodnji s tem, da bomo odpravljali ozka grla, v celoti uresničili politiko ekonomske stabilizacije, večali produktivnost dela in skrbeli za enostavno reprodukcijo itd.

**Ob koncu razprave so člani osnovnih organizacij ZKS Lesne oblikovali naslednja stališča:**

## ZAKLJUČKI

### I. Splošne opredelitve

1. V celoti sprejemamo vse družbene in bančne opredelitve in usmeritve načrtovanja za srednjeročno obdobje 1981—1985.

2. V celoti podpiramo že sprejete opredelitve v smernicah za pripravo plana DO za obdobje 1981—1985.

Povzemamo glavne usmeritve:

— združevali bomo sredstva in delo,

— naš razvoj bo med TOZD dobro usklajen in povezan,

— prisotni ne bodo ozki in lokalistični interesi pri naložbah,

— podrejali se bomo ekonomičnim in rentabilnim naložbam,

— na osnovi vseh kriterijev se bomo dogovorili za vrstni red investicij,

— varčevali bomo na vseh področjih,

— razvijali bomo kvalitetnejše odnose med TOZD,

— povečali bomo delež lastnih in združenih sredstev pri financiranju naložb,

— storili bomo vse, da bomo dvignili dohodek v temeljnih organizacijah ter tako oblikovali več lastnih sredstev tudi za vzdrževanje likvidnosti in socialno varnost delavcev

Na podlagi vseh ugotovitev predloga opredelitev bomo koristili investicijska sredstva po naslednjem vrstnem redu:

— pokrivanje vseh vrst obstoječih obveznosti,

— naložbe v enostavno reprodukcijo,

— naložbe v trajna obratna sredstva,

— naložbe v nove investicije — v razširjeno reprodukcijo.

## II. Področje proizvodnje

1. V celoti moramo uresničiti politiko ekonomske stabilizacije.

2. Popolnoma moramo s planom uskladiti medsebojne dobave surovin in reprovizivov med TOZD in TOK v DO in izven.

3. Vso pozornost moramo posvetiti maksimalnemu izkoriščanju proizvodnih kapacitet, odpravljanju ozkih grl, dvigu produktivnosti dela, ekonomičnosti, skratka borbi za večjo proizvodnjo in s tem borbi za večji dohodek.

4. Naša prednostna naloga je večanje izvoza in s tem zagotovitev deviznih sredstev za odplačila kreditov, za nabavo proizvodnih materialov, rezervnih delov za nemoteno proizvodnjo in za predviden uvoz opreme.

5. Vzporedno z jačanjem materialne osnove dela moramo za ustrezno štipendijsko politiko in izobraževanjem zagotoviti tudi potreben strokovni kader.

6. Ustvariti moramo pogoje za nižjo rast cen in se prilagoditi ostremu konkurenč-

nemu boju na enotnem jugoslovanskem trgu in v mednarodni delitvi dela.

## III. Področje združevanja sredstev

1. Združevati moramo bistveno več sredstev kot doslej, skladno z opredelitvijo v smernicah.

2. Sredstva za razširjeno reprodukcijo v osnovna in obratna sredstva bomo združevali po interesnih področjih na dohodkovni osnovi v skladu z zakonom o združenem delu.

3. Za skupne razvojne programe, za pospeševanje inovacij in za razširitev računalniških kapacitet bomo združevali vsi TOZD in TOK po dogovorjenih merilih.

4. Za izenačitev dosežanih pogojev razvoja TOZD in TOK bomo združevali vsi TOZD in TOK za v naprej dogovorjene rentabilne naložbe.

5. Doseči moramo ustrezne dogovore in sporazume za združevanje dela in sredstev izven DO.

## IV. Kriteriji za opredelitev novih naložb

1. Družbeni kriteriji

— razvojno-tehnološka intenzivnost proizvodnje in storitev, značilne po visoki stopnji avtomatizacije proizvodnih procesov in po visoki udeležbi visoko kvalificiranega ustvarjalnega dela;

— izvozna usmerjenost (neposredno in

posredno) proizvodnje in storitev na trajnejši osnovi;

— gospodarna poraba energije in domačih surovin;

— produktivnost in racionalizacija zaposlovanja;

— varovanje okolja, racionalna raba prostora ter razporeditev proizvodnje in v skladu s policentrično zasnovano regionalnega razvoja SRS, z upoštevanjem specifične razvojne možnosti posameznih regij.

2. Vse načrtovane investicije, ki niso bile realizirane v sedanjem srednjeročnem obdobju, bomo tudi ocenili po zgoraj navedenih kriterijih in ob enakem izpolnjevanju le-teh bodo imele prednost.

3. Vse načrtovane investicije moramo pred ocenjevanjem po družbenih kriterijih ponovno analizirati v smislu pocenitve predračunskih vrednosti s posebnim poudarkom na naložbah v strojno opremo in manj v gradbene objekte in infrastrukturo.

V. Vsa opravila, ki morajo biti opredeljena v temeljih plana in v planih TOZD in DSSS ter v SS o temeljih plana DO in še do danes niso opravljena, morajo biti izdelana v roku 14 dni (zadolženi so komunisti — strokovni delavci v DSSS in TOZD).

Delovno predsedstvo konference:  
predsednik: Šavc Jožica in člani: Jurhar Drago, Logar Jože, Pirkmajer Peter, Rek Marjan.

Na osnovi ocen skupine CK ZKS v osnovnih organizacijah ZKS TOZD LESNE občine Dravograd in osnovne organizacije

ZKS v delovni skupnosti za opravljanje del skupnega pomena, je bil na problemski konferenci komunistov LESNE v po-

nedeljek, 17. novembra 1980 sprejet akcijski program.

## AKCIJSKI PROGRAM ZVEZE KOMUNISTOV DO LESNA

1. S srednjeročnim planom razvoja bomo dosedanje široko zastavljene investicije in nenehne prekoračitve odklonili tako, da bomo planirali v realnih možnostih, posebno pozornost bomo namenili optimalni izkoriščenosti zgrajenih kapacitet s pravilno razdelitvijo in dosledno zagotovitvijo tistih surovin, ki jih pridobivamo v delovni organizaciji in v gozdnogospodarskem območju, skladno s sečnimi letnimi etati. Zadolženi: iz zadolžitve v samoupravnem sporazumu o temeljih plana delovne organizacije.

2. Prešibko politično aktivnost pri vseh bistvenih vprašanjih razvoja samoupravnih družbeno-ekonomskih odnosov bomo odpravili z doslednim obravnavanjem teh vprašanj v OO ZK TOZD in DSSS in bomo ob vseh perečih vprašanjih oblikovali enotna stališča na problemskih konferencah ZK v delovni organizaciji.

(Zadolženi so vsi člani ZK, predvsem sekretarji OO ZK in člani ZK — vodilni delavci v TOZD in DSSS).

Za neizvajanje sprejetih sklepov in stališč se bomo posluževali določil statuta ZKS o politični odgovornosti članov ZK, kar še posebej velja za kakršnokoli prisvajanje odločanja mimo delavcev.

3. Za uresničevanje določil zakona o združenem delu, ki smo jih doslej zastavljali, bomo dopolnjevali po hitrejši poti: na področju svobodne menjave dela je že v letu 1981 potrebno odkloniti podvajanje strokovnih del in nalog v TOZD in DSSS, kar bo postopoma doseženo s sprejetjem nove organizacije z razvidom nalog in opravil v TOZD in delovni skupnosti za opravljanje del skupnega pomena in uvedbo avtomatizacije poslovnega sistema in bomo tako tudi zmanjšali dejansko režijo TOZD in delovne skupnosti. Delo strokovnih služb v delovni organizaciji je treba pri nagrajevanju v odvisnosti od dohodka TOZD poenotiti s strokovnimi in administrativnimi delavci v TOZD, kar je zajeto v programu izgradnje novega sistema nagrajevanja delavcev LESNE. Ob

sprejemanju programa dela, ki je predmet svobodne menjave dela, je potrebno več dogovarjanja in informiranja vseh delavcev delovne organizacije. Posebno pozornost pa bo treba posvetiti izdelavi obračunov o izvršitvi programov. (Zadolženi so vsi komunisti predvsem komunisti-vodilni delavci delovne skupnosti in vodstva TOZD in delovne organizacije.)

— Na področju dohodkovnih odnosov v delovni organizaciji je že v letu 1981 potrebno vsaj na eni reprodukcijski celoti preiti na obračun skupnega prihodka (npr. od TOZD in TOK gozdarske dejavnosti in prek TOZD žagarske proizvodnje do TOZD predelave v oknih in TOZD Blagovni promet ali od TOZD in TOK gozdarske dejavnosti prek TOZD TIP Otiški vrh do TOZD TP Pameče in TOZD Blagovni promet ali od prodaje izdelkov in storitev vseh TOZD izven delovne organizacije in TOZD Blagovni promet. Zadolženi so komunisti v komisiji za dohodkovne odnose.)



Ob sestavi srednjeročnega programa TOZD in TOK je potrebno na osnovi analize vložnega dela in sredstev pripraviti dogovor o delitvi celotnega prihodka med gozdarstvom in primarno predelavo lesa.

— V okviru dohodkovnih odnosov je potrebno posebej analizirati stroške in delo TOK ter združevanje sredstev znotraj TOK in ugotoviti družbeno priznano delo, na osnovi tega obveznosti ostalih de-

javnikov za reševanje problematike gorskih kmetij (KS kmetijstvo, SLO, SKIS za ceste).

— Skupni dohodek, kot posledica združevanja sredstev v DO in izven, mora ob sprejetju srednjeročnega plana razvoja nadomestiti dosedanje združevanje po kreditnih osnovah, v vseh primerih združevanja znotraj DO po interesnih področjih.

— Na področju delitve ustvarjenega dohodka in nagrajevanju po delu morajo čla-

ni ZK delovati tako, da bo sprejet program dela na delavskem svetu delovne organizacije s tega področja v celoti in ob roku uresničen. Samoupravni sporazum o skupnih osnovah in merilih skupno z razvidom del mora biti sprejet do konca leta 1980, ugotovitve zahtevnosti vseh delokrogov v januarju 1981 in pravilniki o delitvi osebnih dohodkov TOZD — DSSS v aprilu 1981.

# PROBLEMATIKA IZDELAVE SISTEMA NAGRAJEVANJA PO DELU V LESNI

Po sklepu druge seje komisije za osebne dohodke, ki je bila 29. 10. 1980, naj bi o sklepih pa tudi o celotni problematiki o izdelavi sistema delitve sredstev za osebne dohodke sproti poročali tudi v glasilu VIHARNIK.

Na tej seji je bilo obravnavano predvsem naslednje:

— sezname tipičnih delovnih mest, ki so jih poslali TOZD, v katerih ugotavljajo, da so ta delovna mesta pravilno ovrednotena (delokrog opravil) po sedanjem samoupravnem sporazumu o delitvi sredstev za osebne dohodke;

— predlog za dopolnitev komisije, ki naj bi bila sestavljena iz predstavnikov vseh dejavnosti LESNE;

— sklep za nadaljnje delo;

Sezname za skupaj 74 delovnih mest je do dogovorjenega roka poslalo 20 TOZD, en TOZD je seznam poslal še naknadno, TOZD Gostinstvo in turizem pa je svoj negativni odgovor opravičil s tem, da je povsem porušeno razmerje glede na specifikko dejavnosti in uporabo sporazuma o delitvi sredstev za osebne dohodke, ki temeljijo na osnovah gozdarstva in lesarstva, ter TOZD Nova oprema Slovenj Gradec, ki pa uporablja svoj sistem nagrajevanja in z ostalimi sistemi ni TOZD mogoče primerjati. Seznam naj bi služil za preizkus novega sistema delitve osebnih dohodkov po delu. Iz sprejetih informacij in razmerij pa smo ugotovili, da posamezni TOZD enaka ali celo podobna dela tudi zelo neenako vrednotijo, kakor tudi, da enak naziv delovnega mesta še ne pomeni zmeraj tudi enako zahtevnost dela. Z doslednim posnetkom del in nalog po sistemu analitične metode pričakujemo, da bodo taka neskladja v bodoče izključena.

V sistemu vrednotenja delovnih nalog predlagamo progresivno metodo vrednotenja in sicer tako, da bi ob uporabi 4% progresije dobili ca 38 do 40 vrednostnih skupin zahtevnosti dela, kar istočasno pomeni, da bi razlike v zahtevnosti dela, ki so manjše od 4%, zanemarili. Primer: nek delokrog delovnih nalog je ovrednoten po vseh kriterijih težavnosti in zahtevnosti s 1000 točkami. Naslednja zahtevnejša opravila bodo ovrednotena za štiri % višje ali v konkretnem primeru za 40 točk višje. Seveda pri startnih osnovah 650 do 700 točk 4% ni 40 točk. Pri zahtevnejših opravilih, ki bodo ovrednotena od 1000 točk naprej pa daje uporaba 4% progresije seveda več kot 40 točk razlike. Vse to pa je šele osnova na pri-

čakovan rezultat dela. Dejanski osebni dohodek delavca bo odvisen od njegovega dejanskega prispevka v delu in je pogojen še z ustvarjenim čistim dohodkom, namenjenim za osebne dohodke tistega TOZD, v katerem je združeval svoje delo. V kriterije zahtevnosti dela pa trenutno glede na postavljen terminski plan izvedbe aktivnosti izgradnje sistema ne bo možno vključiti še časovne komponente, to je: predviden čas za izvršitev določene naloge. O tej sicer smiselni pobudi bo potrebno prisluhniti v nadaljnji fazi — v fazi dograjevanja sistema, ki ga bo slej ko prej terjal naš dinamični čas.

Da bi izdelani predlogi strokovnih služb bili čim popolnejši in strokovno verificirani preden gredo v razpravo po TOZD, je strokovni kolegij delovne skupnosti za opravljanje del skupnega pomena imenoval 11 člansko strokovno komisijo. Njihova naloga je, da po potrebi sodeluje s strokovno službo pri izdelavi predloga sistema vse do konca izgradnje sistema, to je: do sprejetja sistema po samoupravnih organih. Glavne naloge komisije pa so:

— strokovna obravnava in dopolnitev šifrantov;

— strokovna obravnava in dopolnitev obrazcev za posnetek del in obrazcev za pogoje sklenitve delovnega razmerja;

— pregled in dopolnitev navodil za izpolnjevanje obrazcev;

— sodelovanje pri testiranju in preizkušanju novega sistema;

— pregled in dopolnitev posameznih aktivnosti pri izgradnji novega sistema;

— poročanje centralni komisiji za osebne dohodke o svojem delu in strokovnih predlogih;

— inštruiranje komisij, ki bodo izpolnjevale obrazce v TOZD.

Že pri prvem sestanku je bila nesklepčna, od 11 članov se je seje udeležilo samo pet članov in le eden je odsotnost opravičil. Naslednje seje so se udeležili vsi člani 100%, razprava konstruktivna in plodna in takega sodelovanja si seveda želimo tudi naprej.

Med pomembnejšimi sklepi in predlogi naj omenim še naslednje:

— delavskemu svetu delovne organizacije bomo podali predlog za dopolnitev centralne komisije za osebne dohodke tako, da bi v njej imel vsak TOZD svojega zastopnika;

— mislimo, da je sistem delitve osebnih dohodkov zelo pomembno in ob enem občutljivo področje, da je skoraj nujno, da bi komisija, ki ta gibanja usklajuje in usmerja, le imela bolj homogen sestav;

— delavski svet delovne organizacije naj bi razpravljal tudi o zamenjavi tistih članov komisij, ki se sej ne udeležujejo redno;

— če se določene aktivnosti pri izdelavi sistema delitve osebnih dohodkov ustvarijo zaradi nesodelovanja zunanjih subjektov, je o tem treba nemudoma obvestiti družbenopolitične organizacije v TOZD;

— na razširjenem kolegiju, ki je bil 30. 10. 1980, je bilo dogovorjeno, da je potrebno zadolžiti poleg direktorjev TOZD še vse predstavnike komisij za osebne dohode in predstavnike osnovnih organizacij sindikata, da se maksimalno angažirajo v obveščanju delavcev, da bo sleherni delavec TOZD seznanjen in da lahko sodeluje s predlogi v določenih fazah poteka aktivnosti pri izgradnji novega sistema delitve OD.

Peter TERNIK

## KADROVSKE VESTI

### Prišli v TOZD (oktober 1980)

Priimek in ime — Datum nastopa dela — Prof. pokl. po dej. izobrazbi — Profil. pokl. po del. mestu — Organizacija iz katere prihaja

#### TOZD GOZDARSTVO RADLJE OB DRAVI

Špes Edi, 2. 10. 1980, KV-gozd. delavec, KV-gozd. delavec, prva zaposlitev

Kozarič Albin, 2. 10. 1980, KV-gozd. delavec, KV-gozd. delavec, prva zaposlitev

#### TOK GOZDARSTVA RADLJE OB DRAVI

Grebenc Erih, 6. 10. 1980, KV-delavec, KV-gozd. delavec, prva zaposlitev

#### TOZD ŽAGA MISLINJA

Štalekar Stanislav, 2. 10. 1980, PK-delavec, PK-delavec

#### TOZD ŽAGA OTIŠKI VRH

Jeseničnik Danilo, 6. 10. 1980, SS-delavec, PK-delavec, prva zaposlitev

Čeh Zmagoslav, 7. 10. 1980, SS-delavec, PK-delavec, prva zaposlitev

#### TOZD ŽAGA MUŠENIK

Cigale Marija, 1. 10. 1980, NK-delavec, PK-delavec

Herman Gabrijel, 15. 10. 1980, NK-delavec, PK-delavec, do sedaj ni bil zaposlen

#### TOZD ŽAGA VUHRED

Ješovnik Rudi, 1. 10. 1980, VK-delavec, VK-električar, Elek-trarna Vuhred

#### TOZD TOVARNA POHIŠTVA PREVALJE

Rene Peter, 1. 10. 1980, KV-delavec, KV-delavec, Avtoprevoz Dravograd

Juroč Ana, 1. 10. 1980, NK-delavec, PK-delavec, prva zaposlitev

Fužir Jožica, 2. 10. 1980, NK-delavec, PK-delavec, Tekstilna ind. Prevalje

Sveček Rozalija, 7. 10. 1980, NK-delavec, PK-delavec, prva zaposlitev

Srebotnik Roman, 7. 10. 1980, NK-delavec, KV-delavec, prva zaposlitev

Krekner Franjo, 20. 10. 1980, SS-delavec, PK-delavec, prva zaposlitev

Svijetinovič Slavka, 20. 10. 1980, NK-delavec, PK-delavec, Gorenje Velenje

Krevzelj Ljudmila, 16. 10. 1980, KV-delavec, PK-delavec, Tekst. ind. Otiški vrh

Babič Milica, 23. 10. 1980, NK-delavec, PK-delavec, Tekst. ind. Otiški vrh

Fužir Olga, 23. 10. 1980, NK-delavec, PK-delavec, Tekst. ind. Otiški vrh

Kadič Marija, 23. 10. 1980, NK-delavec, PK-delavec, Tekst. ind. Otiški vrh

#### TOZD TOVARNA POHIŠTVA PAMEČE

Rotovnik Bernard, 16. 10. 1980, PK-delavec, PK-pom. pri stroj., prva zaposlitev

Mlinšek Janez, 16. 10. 1980, PK-delavec, PK-pom. pri stroj., prva zaposlitev

Lampret Vinko, 24. 10. 1980, KV-električar, VK-elektro vzdrž.

Golob Božo, 30. 10. 1980, PK-delavec, PK-pom. pri stroj., prva zaposlitev

Kaudik Miran, 31. 10. 1980, PK-delavec, PK-delavec, prva zaposlitev

#### TOZD TOVARNA STAVBNEGA POHIŠTVA RADLJE

Horvat Marija, 1. 10. 1980, NK-delavka, PK-mizar. dela, Tekstilna ind. Otiški vrh

Miholač Jožica, 1. 10. 1980, NK-delavka, PK-mizar. dela, Tekstilna ind. Otiški vrh

Mravljak Marija, 1. 10. 1980, KV-šivilja, PK-mizar. dela, prva zaposlitev

Mravljak Slavica, 1. 10. 1980, KV-kuharica, PK-mizar. dela, prva zaposlitev

Tarhanič Tatjana, 1. 10. 1980, NK-delavka, PK-mizar. dela, prva zaposlitev

Razdevšek Bojan, 1. 10. 1980, KV-električar, KV-električar, prva zaposlitev

#### TOZD TOVARNA OKEN PODVELKA

Krivc Marica, 1. 10. 1980, KV-delavec, KV-delavec, prva zaposlitev

Klemenc Anton, 6. 10. 1980, NK-delavec, PK-delavec, iz ZZZ Radlje

Ropič Anton, 6. 10. 1980, NK-delavec, PK-delavec, iz ZZZ Radlje

Širec Bojan, 6. 10. 1980, NK-delavec, KV-delavec, iz ZZZ Radlje

Auberšek Jože, 6. 10. 1980, KV-delavec, KV-delavec, iz ZZZ Radlje

Glažar Ferdo, 7. 10. 1980, NK-delavec, KV-delavec, iz ZZZ Radlje

Peteržinek Emil, 22. 10. 1980, NK-delavec, PK-delavec, iz ZZZ Radlje

#### TOZD TOVARNA IVERNII PLOŠČ OTIŠKI VRH

Razbornik Vinko, 6. 10. 1980, NK-delavec, PK-delavec

Golob Janez, 6. 10. 1980, NK-delavec, PK-delavec

Mozer Avgust, 15. 10. 1980, KV-delavec, KV-delavec, TSP Radlje

Konrec Boris, 23. 10. 1980, KV-delavec, PK-delavec

#### TOZD TRANSPORT IN SERVISI PAMEČE

Nabernik Marjan, 2. 10. 1980, KV-voznik, KV-voznik, TUS Slov. Gradec

Strmčnik Albin, 6. 10. 1980, KV-gozdar, KV-traktorist, Rudnik Mežica

Mlačnik Viktor, 8. 10. 1980, NK-delavec, KV-traktorist, Železarna Ravne

Dren Franjo, 20. 10. 1980, KV-električ., KV-obrat. elektr., Gorenje Fecro

Pogorevc Stanislav, 23. 10. 1980, KV-šofer, KV-voz. gozd. prev., Intereuropa Koper

#### DELOVNA SKUPNOST ZA OPRAVLJANJE DEL

##### SKUPNEGA POMENA

Slatinšek Jožica, 6. 10. 1980, VS-les. inž., VS-pripravnik, prva zaposlitev

### Odšli iz TOZD (oktober 1980)

Priimek in ime — Datum prenehanja dela — Prof. pokl. po dej. izobrazbi — Profil. pokl. po del. mestu — Organizacija v katero odhaja

#### TOZD GOZDARSTVO MISLINJA

Smagaj Franc, 9. 10. 1980, PK-cestar, PK-cestar, umrl

#### TOZD GOZDARSTVO ČRNA

Mlenšek Anica, 2. 11. 1980, NK-delavka, PK-delavka, Rudnik Mežica

#### TOZD GOZDARSTVO RADLJE

Švajger Zdravko, 24. 9. 1980, KV-delavec, KV-gozdni del., v JNA

Pečovnik Elizabeta, 30. 9. 1980, PK-delavka, KV-delavka

**TOK GOZDARSTVA SLOVENJ GRADEC**

Mirkac Albert, 7. 10. 1980, SS-gozd. tehnik, SS-pripravnik, v JNA

**TOK GOZDARSTVA RAVNE**

Zabukovec Marija, 1. 9. 1980, NS-delavka, SS-delavka, upokojitev

**TOZD ŽAGA OTIŠKI VRH**

Krenker Jože, 30. 9. 1980, PK-delavec, PK-delavec, invalid, upokojitev

**TOZD ŽAGA MUŠENIK**

Skarlovnik Marija, 15. 10. 1980, PK-delavka, PK-delavka, umrla

**TOZD ŽAGA VUHRED**

Knehtl Branko, 30. 9. 1980, PK-delavec, PK-delavec, v JNA

**TOZD TOVARNA POHIŠTVA PREVALJE**

Pečovnik Stanko, 1. 10. 1980, NK-delavec, KV-delavec, KZ Prevalje

Polajner Franc, 31. 10. 1980, NK-delavec, KV-delavec, upokojitev

Ružojčič Olga, 22. 10. 1980, KV-delavka, PK-delavka, Rudnik Mežica

**TOZD TOVARNA POHIŠTVA PAMEČE**

Uršnik Silva, 16. 9. 1980, PK-delavka, KV-pakiranje podbojev

Bilič Vinko, 29. 9. 1980, PK-delavec, VK-vodja stroja, Pekar na Dravograd

Müller Ljubica, 22. 9. 1980, PK-delavka, KV-ročno čiščenje

Zlatar Milka, 23. 9. 1980, PK-delavka, PK-pom. pri stroju

Jezdimirovič Momčilo, 4. 10. 1980, PK-delavec, KV-vodja stroja

**TOZD TOVARNA STAVBNEGA POHIŠTVA RADLJE**

Mozar Avgust, 14. 10. 1980, KV-mizar, KV-mizar, TIP Otiški vrh

**TOZD TOVARNA IVERNih PLOŠČ OTIŠKI VRH**

Turičnik Marjan, 6. 10. 1980, KV-delavec, KV-delavec, JLA

Planšak Jože, 6. 10. 1980, NK-delavec, PK-delavec, JLA

Babič Jozo, 16. 9. 1980, NK-delavec, PK-delavec, —

Vogrin Rudolf, 30. 9. 1980, NK-delavec, PK-delavec, upokojitev

Preglau Robert, 31. 10. 1980, VK-delavec, SS-delavec, upokojitev

Razbornik Vinko, 8. 10. 1980, NK-delavec, PK-delavec, samovoljno

Golob Janez, 27. 10. 1980, NK-delavec, PK-delavec, samovoljno

Gorinšek Peter, 9. 10. 1980, KV-delavec, KV-delavec, samovoljno

**TOZD TRANSPORT IN SERVISI PAMEČE**

Mori Cvetka, 2. 10. 1980, KV-administr. — KV-administrator, Kograd Dravograd

Hutmajer Vojko, 10. 10. 1980, NK-učenec, NK-učenec

Žel Rozalija, 31. 10. 1980, NK-delavka, NK-delavka, Osnovna šola Smartno

**TOZD CENTRALNO LESNO SKLADIŠČE OTIŠKI VRH**

Fejzulah Cakaj, 7. 10. 1980, PK-delavec, PK-delavec

**DELOVNA SKUPNOST ZA OPRAVLJANJE DEL****SKUPNEGA POMENA**

Vončina Samo, 5. 10. 1980, SS-gozd. tehnik, SS-gozd. tehnik, v JNA

Lesnik Jože, 5. 10. 1980, SS-gozd. tehnik, SS-gozd. tehnik — projektant, v JNA

Funtek Rok, 30. 9. 1980, SS-kem. tehnik, SS-analitik stroškov, sporazumna prekinitvev

Zombra Marjana, 31. 9. 1980, SS-ekonom. tehnik, SS-knjigovodja, sporazumno

Knez Irena, 22. 9. 1980, SS-gimn. mat., NS-telefonist, sporazumno

**GIBANJE DELAVCEV V MESECU OKTOBRU 1980**

| TOZD  | M    | Ž    | Skupaj |
|---|------|------|--------|
| Gozdarstvo Slovenj Gradec                           | 43   | 4    | 47     |
| Gozdarstvo Mislinja                                 | 56   | 4    | 60     |
| Gozdarstvo Črna                                     | 141  | 11   | 152    |
| Gozdarstvo Radlje                                   | 135  | 21   | 156    |
| TOK gozd. Slovenj Gradec                            | 35   | 2    | 37     |
| TOK gozd. Radlje                                    | 35   | 5    | 40     |
| TOK gozd. Ravne                                     | 30   | 6    | 36     |
| TOK gozd. Dravograd                                 | 15   | 3    | 18     |
| Žaga Otiški vrh                                     | 54   | 10   | 64     |
| Žaga Mislinja                                       | 46   | 6    | 52     |
| Žaga Mušenik  | 41   | 6    | 47     |
| Žaga Vuhred   | 71   | 10   | 81     |
| Tovarna pahištva Prevalje                           | 71   | 126  | 197    |
| Tovarna pahištva Pameče                             | 169  | 188  | 357    |
| Tovarna stavbnega pahištva Radlje                   | 73   | 29   | 102    |
| Tovarna oken Podvelka                               | 95   | 101  | 196    |
| Tovarna ivernih plošč Otiški vrh                    | 197  | 25   | 222    |
| Gradnje Slovenj Gradec                              | 76   | 7    | 83     |
| Transport in servisi Pameče                         | 135  | 12   | 147    |
| Centralno lesno skladišče Otiški vrh                | 38   | 5    | 43     |
| Nova oprema Slovenj Gradec                          | 161  | 148  | 309    |
| Delovna skupnost za opravljanje del skupnega pomena | 68   | 143  | 211    |
| Gostinstvo in turizem Slovenj Gradec                | 8    | 13+3 | 21+3   |
| Blagovni promet                                     | 61   | 54   | 115    |
| Skupaj  | 1854 | 939  | 2793+3 |

Darinka Urbanc

# NEPRAVILNA PREHRANA V DRUŽBI IZOBILJA

Strokovnjaki za prehrano dvigujejo paniko: milijoni ljudi v visoko razvitih deželah se igrajo s svojim zdravjem, z delovno zmožnostjo in sposobnostjo učenja in reagiranja prav zaradi grobe kršitve v načinu prehrane.

Vsake naš dan bi se moral pričeti z zdravim zajtrkom. Priporočajo, da bi naj zajtrk kril 30—35% vseh dnevnih potreb po hrani. Le na ta način bi se nadoknadila preko noči izgubljena energija, prebredla najnižja točka jutranje delovne storilnosti, istočasno pa bi ustvarili dober temelj za dolg delovni dan ali naporno šolsko dopoldne. Raznovrsten zajtrk z visokovrednimi ogljikovimi hidrati in z dovoljno količino odpadnih snovi (črn kruh) je najboljša odskočnica v delovni dan.

**Ogljikovi hidrati** (kruh, testenine, sladkor) dajejo telesu energijo. Pojav utrujenosti nastopi večinoma zaradi znižanja sladkorja v krvi. Ta nevarnost se pojavlja pogosto okrog poldneva, če organizem ni prejel dovolj ogljikovih

hidratov pri zajtrku v obliki črnega kruha ali drugih proizvodov črne moke.

Da bi se zjutraj vrednost krvnega sladkorja povečala nad normalno vrednost in ostala na normalni do kosila, mora zajtrk vsebovati tudi sestavine beljakovin (jajca, sir, salama).

**Beljakovine** so temeljni kamen življenja, neobhodno potrebne za gradnjo možganskih celic, živčnih in mišičnih celic ter celic jeter, ledvic in žlez.

Veliko beljakovin je potrebno otrokom in mladini v razvoju, ostarelim in ljudem, ki opravljajo naporno telesno ali duševno delo. Mleko in mlečni izdelki so bogat vir beljakovin, ki dajo telesu energijo in snovi za gradnjo in obnovo celic.

Važno vlogo v organizmu ima tudi **kalcij**. Mleko in mlečni izdelki so najbogatejši naravni oskrbovalci s kalcijem.

Za dobro delo vseh telesnih organov so potrebni tudi **vitamini**. Sveže sadje

in sadni sokovi, mleko in izdelki iz črne moke bi morali biti nepogrešljivi pri zajtrku. Posledice pomanjkanja vitaminov se kažejo v obliki različnih težav, sčasoma pa te težave preidejo v bolezni.

**Odpadne snovi** dobro delujejo na prebavo. Koruzni zдроб, črni kruh in surova hrana polnijo črevesje. Polnovreden zajtrk bo pravilno izkoriščen le takrat, če bo črevesje in črevesna flora pravilno delovala.

Za naravno nego črevesja je dobro vzeti vsak dan pred zajtrkom eno čajno žličko mlečnega sladkorja (galaktoze). Galaktoza pasira skoraj nespremenjena do spodnjega dela črevesja, tam pa ga črevesne bakterije predelajo v mlečno kislino. V kislinski sredini se namreč bolje predelajo vitamini in kalcij. Poleg navedenih lastnosti je mlečni sladkor tudi pomemben vir energije, istočasno pa ima važno vlogo pri izgradnji mozga, živcev in vezivnega tkiva.

Nada Kadiš

## KMETJE PREBERITE

Na pobudo kmetov iz krajevne skupnosti Sele-Vrhe posredujemo odgovore na nekaj najbolj pomembnih vprašanj o odkupnih cenah za klavno živino, določanju kvalitete, načinu prevzema v klavnici, premiranju telet ter o odnosih med združeno organizacijo in kmetom.

### Odkupne cene za klavno živino

Po odloku Zveznega izvršnega sveta z dne 27. oktobra 1980 veljajo za Jugoslavijo enotne drobnoprodajne cene za sveže meso, in sicer:

|   |                 |
|---|-----------------|
| — junčje meso (mladih pitanih govedi do 36 mesecev) | 101,20 din/1 kg |
| — goveje meso (starejših govedi nad 36 mesecev)     | 82,25 din/1 kg  |
| — telečje meso                                      | 107,64 din/1 kg |
| — svinjsko meso                                     | 98,40 din/1 kg  |
| — piščančje meso                                    | 52,80 din/1 kg  |

Na podlagi teh najvišjih (maksimiranih) drobnoprodajnih cen za meso je Izvršni svet SR Slovenije skupaj z Zivinorejsko poslovno skupnostjo določil sledeče odkupne cene za klavno živino:

— Za mlado pitano govedo v starosti 6—36 mesecev:

|                  | prevzem na meso | za 1 kg žive teže |
|------------------|-----------------|-------------------|
| E (ekstra klasa) | 96,16 din       | 53,85 din         |
| I                | 92,85 din       | 52,00 din         |
| II               | 89,53 din       | 50,14 din         |
| VK (van klasa)   | 82,90 din       | 46,42 din         |

Navedene odkupne cene omogočajo republika in občine tako, da prispevajo za vsak kg prodane junetine v Sloveniji 3,60 din iz sredstev republike in 3,60 din za kg sredstev občine, kjer je meso prodano, 2 din po kg pa mora primakniti klavnica. Skupaj — preračunano na živo težo — znaša to za 6 din povečano odkupno ceno (od 46 na 52 din);

— za goveda, stara nad 36 mesecev

|     | prevzem na meso | za 1 kg žive teže |
|-----|-----------------|-------------------|
| I   | 69,88 din       | 36,34 din         |
| II  | 67,30 din       | 35,00 din         |
| III | 64,71 din       | 33,65 din         |
| VK  | 59,53 din       | 30,95 din         |

Od vseh zgoraj navedenih cen odračuna (odbije) zadruga pogodbeno dogovorjen zaslužek (maržo) v višini 4% in stroške JUGOINSPEKTA, ki znašajo po približno 15 din po komadu.

### Določanje kvalitete v klavnici

Kvaliteto klavne živine ob zakolu določa zastopnik JUGOINSPEKTA na podlagi predpisanih meril (JUS standard). Za oceno kvalitete poleg drugih meril služi predvsem teža polovic (klavnost), starost zaklanega

goveda, oblika trupa, barva mesa, struktura (jedrost) mišičnega in mastnega tkiva ter pokritost polovic z mesnim in mastnim tkivom.

Pri tehtanju žive teže lahko sodeluje vsak lastnik goveda. Pri tehtanju govejih polovic in določanju kvalitete pa obvezno sodelujejo poleg JUGOINSPEKTA še zastopnik kmetov (po medsebojnem dogovoru kmetov), odgovorni združni delavec (odkupovalec živine) in zastopnik klavnice. Iz higiensko-zdravstvenih razlogov in predpisov ne morejo biti v prostoru za tehtanje hkrati še druge osebe. Zastopnik kmetov se seveda lahko menja za vsako pošiljko klavne živine posebej ali pa posamično prisostvuje lastnik sam.

Po odločbi veterinarske inšpekcije mora biti živina pred klanjem ustrezno označena (oštevilčena), da ne pride do zamenjave in da je na morebitno zahtevo lastnika možno kontrolno (ponovno) tehtanje polovic.

Za določanje klavnosti se tehtajo očiščene polovice brez kože, glave, odrezane pri prvem vratnem vretencu, repa, odrezanega pri tretjem repnem vretencu, nog, odrezanih pri skočnih sklepkih in vseh notranjih organov. Na zahtevo veterinarskega inšpektorja pa je treba odstraniti še vse bolezensko spremenjene dele polovic ter zamazano in s krvjo prepojeno meso okrog ubodne rane.

### Reklamacije

Vsak lastnik oddane živine ima pravico zahtevati ponovno tehtanje in določanje kvalitete pri predstavniku JUGOINSPEKTA v klavnici ali pa pri tržni inšpekciji v Dravogradu. Posebna tričlanska komisija ob prisotnosti lastnika ponovno stehta in razvrsti polovice. Reklamacija je seveda možna takoj, dokler so polovice še v klavnici (pred razsekom in prodajo).

### Premije za privezovanje telet za pitanje

Od 1. novembra 1980 dalje lahko dobi rejec za vsako privezovano tele za nadaljnje pitanje **2000 din premije**. Zato je treba skleniti posebno pogodbo o pitanju goveje živine, kjer se rejec zaveže, da bo pri bikcih priredil najmanj 260 kg, pri telicah pa 220 kg mesa z izplenom 56% in oddal spitano govedo v dogovorjenem roku zadrugi. S tako pogodbo si rejec pridobi tudi druge pravice, in sicer: regres za gorivo in gnojilo, kredit za krmila, kredit državnih rezerv za žive zaloge klavne živine in druge prednosti, ki jih občina ali republika namenjata za pospeševanje organizirane prireje za tržišče.

Zadruga odkupuje tudi za nadaljnje pitanje sposobna teleta znanega porekla (umetno osemenjevanje, prirodni pripust priznanega bika) po ceni od 80 do 100 din za 1 kg žive teže.

Na kraju naj opozorimo še rejce krav in plemenskih telic, da so dolžni vsa teleta po predhodni prijavi privezati sami za nadaljnjo rejo ali pa jih prodati zadrugi za organizirano rejo. To je pogoj za pridobitev premije za telice. Hkrati pa je dolžna zadruga tistim rejcem, ki ne izpolnjujejo teh pogodbenih obveznosti, zmanjšati izplačilo za oddane količine mleka za 0,50 din, ki jih zagotavljajo mlekarne.

Koroška kmetijska zadruga  
Direktor  
Ivan Uršič, dipl. ing. agr.

## ŠPORTNO SREČANJE V POČASTITEV DNEVA REPUBLIKE

V soboto, 22. novembra 1980, sta osnovni organizaciji ZSMS Tovarne meril in Temeljne koroške banke Slovenj Gradec organizirali prijateljsko športno srečanje v počastitev Dneva republike v naslednjih disciplinah: odbojka, streljanje, mali nogomet, namizni tenis, kegljanje in šah. Predstavniki naše delovne organizacije so sodelovali v vseh disciplinah in dosegli naslednje rezultate.

### odbojka: moški

3. mesto: Lesna Slovenj Gradec ženske

1. mesto: Lesna Slovenj Gradec

### mali nogomet:

4. mesto: Lesna Slovenj Gradec

### streljanje: moški

6. mesto: Lesna Slovenj Gradec

### ženske

4. mesto: Lesna Slovenj Gradec

### namizni tenis: moški

1. mesto: Lesna Slovenj Gradec

### ženske

1. mesto: Lesna Slovenj Gradec

### kegljanje: moški

1. mesto: Lesna Slovenj Gradec

### ženske

2. mesto: Lesna Slovenj Gradec

V skupni uvrstitvi je ženska ekipa LESNE Slovenj Gradec dosegla prvo, moška ekipa pa tretje mesto.

Tekmovanja v šahu zaradi neresnosti organizatorja ni bilo. Tekmovalci so imeli na račun organizatorja še več pripomb.

# SEKAČ – ŠOFER – TRAKTORIST

To so delovna mesta, ki so se v zadnjem času po težini dela močno zblížala. Nisem v neposredni proizvodnji lesarstva ali gozdarstva, sem pa kot terenski delavec s to proizvodnjo v nenehnem stiku, zato mi razvoj ene ali druge panoge ni težko zasledovati. Lesarska industrija gre naprej z velikimi koraki. Sodobni stroji, transportni trakovi in tehnologija dela so najtežja fizična dela v večji meri že odpravila. Cepin npr. uporabljajo samo še delavci na nekaterih zastarelih žagah, v gozdarstvu pa je še vedno nepogrešljiv. Pa ne samo v gozdu, pri sečnji, tudi sodoben traktorist ne more biti brez njega, zato bi se v tem sestavku omejil malo na delo strojnika za mehanizirano spravilo lesa in šoferja v gozdarstvu, saj sta ti dve delovni mesti ozko povezani. — Strojno spravilo lesa je tisto področje, od katerega veliko zahtevamo, pa zanj premalo storimo, da bi lahko tudi izpolnilo naše upravičene zahteve.

Vsak objektiven sekač, ki ima za svoje težko delo že uzakonjeno pravico do skrajšane delovne dobe, bo priznal, da delo današnjega traktorista ali šoferja v gozdarstvu po svoji težini ne zaostaja več za njegovim, čeprav si pravice za krajšo delovno dobo še nista izborila. To tudi ni rešitev, saj krajša delovna doba zdravja ne povrne. Težiti moramo za takimi pogoji dela, ki bodo vsem delavcem omogočili normalno delovanje vse do odhoda v zaslužen pokoj, kjer naj bi mu lepi spomini na aktivno preteklost krajšali dolge dni, ne pa ga navdajali z grenkobo.

Za šoferja v gozdarstvu je bilo konec lepih dni z uvedbo vravnih dvigal, ki so zamenjala delo nakladačev, do tedaj najtežjega dela pri nas, saj les ni bil drugačen, kot je danes in dvigovati bremena s tal na kamion, je bilo pravo garanje. Kljub temu pa je bilo vzdušje med nakladači včasih tako, da se ga mnogi še danes z veseljem spominjajo. Težaško delo nakladačev je bilo torej odpravljeno, prešlo pa je na šoferja, ki je do takrat v času nakladanja lahko marsikaj postoril pri vozilu. To vzdrževanje vozila je čakalo na čas po končani vožnji, saj je moral šofer pri vravnem dvigalu sam pripenjati hlodovino, droben les pa s cepinom pripravljati v posebne veze, le samo dvigovanje je opravil stroj. Zaslužek pri tem ni bistveno porasel, pač pa se je v relativno kratkem času povečalo število delovnih invalidov med vozniki in upravljalci takšnih dvigal. Tudi z izpopolnjenimi hidravličnimi dvigali delo šoferju ni bilo olajšano. Če morda opazujete voznika, ki se odpravi na cesto po les, ga lahko primerjate s sodobnim robotom, saj si faze dela kar sledijo in je v nenehnem gibanju. Merilec opravlja svoje delo s tem, da meri, ocenjuje in zaznamuje posamezne komade ob cesti, šofer pa pleza na dvigalo, naklada, predstavlja kamion in pomalem preklinja vse od kraja. Toda sodobna tehnologija zahteva tudi sodobno prodajo in zato ni vseeno kam in po kakšni ceni bo kateri od pripravljenih komadov prodan, zato se prebiranju lesa ob kamionski cesti tudi v bodoče ne bo mogoče ogniti, morali pa bomo najti merila za boljše nagrade voznikom. Verjetno 6,621 točk na uro ne predstavlja zavidljivega zneska, mar ne? Po drugi strani pa vožnja v današnjem prometu ne pomeni užitka, saj s temi težkimi vozili ni enostavno ravnati niti po lepih cestah, kaj šele na gozdnih, da o poostrenih predpisih ne izgubljamo besed, saj smo s tem

tako vsi več ali manj povezani. Moj namen ni povečevati delo voznika, ampak le opomniti, da tudi voznikom nismo zagotovili vsega, kar smo s pravilniki sprejeli. Obljuba, da bo imel vsak voznik na kamionu tudi stalnega merilca, ki bo vezan tudi na kamionsko normo, mu pomagal in ga spremljal, razen pri zadnji vožnji na skladišče, kar je bistvenega pomena predvsem v zimskih razmerah, ni povsod izpolnjena. Da bo les ob cestah sortirano po dolžini in ustrezni debelini, tudi ne; še najmanj pa drži tisto zagotovilo, da bo za poln tovor potrebno prestaviti kamion največ petkrat. V praksi niso redki primeri, ko morajo vozniki prestaviti vozilo tudi po 30 krat, preden je kamion naložen. Zaradi neizpolnjenih pogojev za normalno delo pa so še bolj kot vozniki prizadeti traktoristi pri mehaniziranem spravilu lesa.



Tako, še srednjo verigo, pa gremo!

Traktoristi imajo le 0,093 točke na uro več kot šoferji, pa še to neugodnost, da so vezani največkrat na skupinski prevoz na delovišče ali pa je na to vezan pomočnik pri stroju in tako tudi s podaljšanim delom in možnostjo večjega zaslužka ni nič, kar pri voznikih ni slučaj, ker pri daljših vožnjah niso vezani na sodelavca. Za podaljšani delavnik največkrat tudi fizično niso sposobni, saj jim naši pravilniki narekujejo poleg vožnje s traktorjem tudi pripenjanje, odpenjanje, sortiranje tovara ob kamionski cesti. Pomočniku, ki traktor na dolgi prevleki ne sme in ne more spremljati, ostane pripenjanje le polovice tovara, ostali čas pa, če ni eden izmed marljivejših, prebije ob kakšnem ognju, kjer ga vsaj zebe ne. Zaslužek med obema se bistveno ne razlikuje, pa čeprav opravlja eden dve tretjini dela več kot drugi. Kriv ni pomočnik pri stroju, če so taki normativi sprejeti, res pa je, da od pridnega sodelavca mnogokrat zavisi doseganje norme s traktorjem, čeprav tudi za ceno kršitve predpisov, ker ve, da bo traktorist na kamionski cesti sam s težkim tovorom nemočen. Ravno tu pa nastopijo za strojnika največje težave. **Napraviti vlako, dati stroj in postaviti normo**, je za traktorista premalo, največkrat je pa to tudi vse, kar smo zanj storili. Za strojno sortiranje so potrebni tudi razširjeni prostori ob cestah in če ni pod cesto na pravi oddaljenosti naravne ovire za odlaganje hlodovine, je treba napraviti umetno, da ne bo potrebno ponovno vitlanje lesa, ki ga voznik z dvigalom ne doseže. Teh odlagališč ni, kot tudi ni obračališč za

kamione s prikolicami in dokler teh ni, tudi reda pri sortiranju lesa na cesti ne bo. Cepin ima traktorist res s seboj, toda ta ni namenjen ročnemu ravnanju lesa, je le pripomoček za lažje odpenjanje priklepnih verig, les pa naj bi s strojem poravnal, oziroma odrinil s ceste. Za tako odzivanje mora imeti dovolj prostora, da se lahko s traktorjem postavi pravokotno na privlečen tovor, to pa mu ozko cestišče največkrat ne dovoljuje in privlečen les ostane za robom ceste nesortiran, neporavnan ter tak prepuščen togotnemu vozniku za prebiranje in nakladanje. Pa ne zato, ker traktorist svojega dela noče tako opraviti, kot bi moral, ampak zato, ker ga ne more. S strojem nima prostora, s cepinom pa je preslab, saj je les večinoma v lubju in zaradi boljšega izkoristka tudi čim daljši. Od tod tudi upravičeno negotovanje enih in drugih, to je voznikov in traktoristov. Poudarjam, da ni dovolj, da smo traktoristu izmerili, kolikokrat na minuto mu udari srce pri spuščanju po kakšni nevarni vlaki, ampak mu omogočimo, da bo svoje težko delo varno in v redu opravljal v zadovoljstvo vseh. Brez osnovnih pogojev — **urejenih odlagališč, zavarovanih vlak**, tega ne more, tako kot ne more preseči postavljene norme, ki mu jo moramo kljub vložnemu trudu na koncu meseca večkrat celo znižati, da vsaj pod normo ni, če je že z normalnim delom ne more doseči. Sem spadajo še izpad dneve zaradi okvar na strojih in čakanja na mehanike, ki zaradi oddaljenosti tudi niso takoj pri roki itd. Vse te ure pa so plačane le 80 %, kar pove, da tudi traktoristu služka ni treba zavidati. Pri svojem delu vseeno vztrajajo, tako kot šoferji, ker vedo, da ceste le niso vedno spolzke in les slabo pripravljen, nevarne vlake pa ne vedno blatne.

Ta sestavek ni namenjen tistim obratom ali revirjem, ki imajo te stvari urejene, ampak pišem v upanju, da bo to prebral še kdo izmed tistih, ki imajo ali bi vsaj morali imeti glavno besedo pri urejanju teh zadev, ki se vlečejo že dolgo. Seminarji, na katerih je prikazano

delo z gozdno mehanizacijo so koristni, vendar le, če vse ideje in zamisli tudi oživijo. Spominjam se nekega stavka, izrečenega na takem seminarju: »Tehnologijo načrtujejo gozdarji, izračune pa lahko opravi vsak polpismen!« Med te zadnje spadam tudi jaz, ki pa na vse navedene zadeve ne morem odločilno vplivati. Sedem let že opravljam delo v zvezi s prej naštetimi problematiko, pa sem bil le dvakrat povabljen na tak posvet. To pa mi moj nivo znanja tudi ne more dvigniti, ali ne? Pri mojem delu pogršam to sodelovanje, saj se na takih posvetih in demonstracijah marsikaj vidi in lahko tudi nauči. Tega sodelovanja pa pri nas ni, niti tedaj, ko se vrši ogled dela kakšnega stroja, ki spada neposredno pod mojo oskrbo in na domačem terenu. Pa je že tako. Taki, ki si upajo valiti krivdo na druge, se vedno najdejo, le tistih, ki bi priznali svoje napake, ni. Med temi sem tudi jaz. Zato pa je tako. Pa brez zamere!

Marjan ČUJEŠ



Kam odložiti?

**SMUČARSKI ŽIV-ZAV NA »DOLINSKI« SMUČARSKI VLEČNICI V ČRNI NA KOROŠKEM JE LETOS ŽE V POLNEM ZAMAHU**

Zgodnji sneg, ki je zapadel nenavadno hitro, je gozdarjem pri pridobivanju lesne mase in odvozu lesa naredil dodatne skrbi in težave. Niti starejši ljudje ne pomnijo, da bi sneg zapadel in obležal že v mesecu oktobru tako nizko v dolini. Kljub temu pa sneg gozdarske delavce na žičnici ni zalotil nepripravljen. Kakor rečeno, je sneg, ki je povzročil širom Slovenije veliko škodo na kmetijskih pridelkih, je pa predčasno poskrbel za otvoritev zimskega turizma.

Na smučišču »DOLINA« je zavladal pravi živ-žav. Poleg rekreativnih smučarjev trenirajo v Črni že tudi društvene sekcije pionirjev in mladincev, ki se pripravljajo za tekmovanja.

Pridite po razvedrilo in zdravje na smučišča v Črno na Koroškem! Zaužijte si svežega zraka na dobro pripravljenih smučiščih ob smučarski vlečnici! Ne bo vam žal!

Okrepčevalnica pri spodnji postaji vlečnice tudi obratuje, s kmečkimi specialitetami pa boste postreženi pri kmetu Kogelniku ob zgornji postaji vlečnice.

**URNIK**

obratovanja smučarske vlečnice v Črni na Koroškem

|         |                   |
|---------|-------------------|
| torek   | od 14. do 17. ure |
| sreda   | od 14. do 19. ure |
| četrtek | od 14. do 17. ure |
| petek   | od 14. do 19. ure |
| sobota  | od 9. do 19. ure  |
| nedelja | od 9. do 17. ure  |

**CENIK**

uslug na smučarski vlečnici v Črni na Koroškem za smučarsko sezono 1979/80

|  |          |
|--|----------|
| 1. Sezonska karta za odrasle   | 1000 din |
| Sezonska karta za otroke, rojene 1966 in pozneje   | 800 din  |
| 2. Dnevna karta za odrasle   | 100 din  |
| Dnevna karta za otroke do 14 let   | 60 din   |
| 3. Dopoldnevna karta za odrasle velja od 9. do 13. ure   | 50 din   |
| Dopoldnevna karta za otroke, starosti do 14 let, velja od 9. do 13. ure                          | 40 din   |
| 4. Popoldnevna karta za odrasle velja od 13. ure do zaključka obratovanja vlečnice               | 60 din   |
| Popoldnevna karta za otroke, stare do 14 let, velja od 13. ure do zaključka obratovanja vlečnice | 50 din   |
| 5. Tedenska karta za odrasle   | 400 din  |
| Tedenska karta za otroke, rojene 1966 in pozneje   | 250 din  |
| 6. Vožnje na točke odrasli   | 5 točk   |
| Vožnje na točke za otroke do 14 let  | 4 točke  |
| 7. Vrednost ene točke pri nakupu je 1,20 din.  |          |

Organizirane skupine imajo pri nakupu dnevni, dopoldnevnih in popoldnevnih kart popust v višini 5 %, če jih kupijo več kot 10.

Sezonske karte veljajo do konca koledarskega leta, to je do 31. decembra vsakega leta.

Cenik uslug je bil sprejet na seji delavskega sveta TOZD Gozdarstvo Črna na Koroškem, dne 20. 11. 1979. TOZD GOZDARSTVO ČRNA

## HVALA ZA DELO



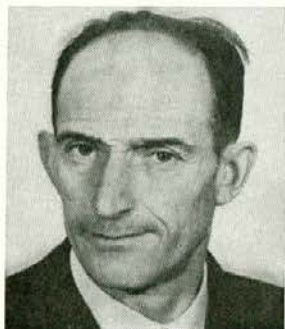
KREVB Marija

Letos se je v TOZD Blagovni promet upokojila naša sodelavka Marija Krevh.

Najprej se je zaposlila pri kmetijski zadruzi Pameče, kjer je opravljala naloge pri odkupu in prodaji lesa, ki je dotekal iz zasebnega sektorja. Leta 1963 se je zaposlila pri takratnem gozdnem gospodarstvu v faktornem oddelku. Delala je kot fakturistka vse do združitve gozdnega gospodarstva in lesnoindustrijskega podjetja v Lesno Slovenj Gradec. V novo organizirani delovni organizaciji sta bila formirana samostojna sektorja prodaje in nabave iz prodajne in nabavne službe prejšnjih komercialnih sektorjev. Micka je začela delati v faktornem oddelku leta 1974 in opravljala ta dela vse do leta 1979, ko je bil ustanovljen TOZD Blagovni promet. Nadaljevala je delo v faktornem oddelku in bila imenovana za vodjo tega oddelka.

Vse do upokojitve je bila pridna in vestna delavka. Imeli smo jo radi, zato bo vedno dobrodošla, kadarkoli nas bo obiskala. Želimo ji dolgo in srečno življenje. Sodelavci

## RUDOLF VOGRIN ODŠEL V POKOJ



VOGRIN Rudi

Kot z obraza mu berem: »Vse življenje sem delal in delal, za druge — zase le malo počel. Zdaj rad bi si malo počil od trdega dela...«

V mesecu oktobru smo se v tovarni ivernih plošč zopet poslovili od dolgoletnega sodelavca, tokrat od tovariša Rudija Vogrina.

Rudi se je rodil v Mislinjski Dobravi leta 1923 kot kmečki sin v številni družini. Mater je izgubil, ko je bil star komaj 9 mesecev, pri treh letih pa tudi očeta. Kmetijo je prevzela teta, pri kateri je delal kot hlapec še po odsluženju vojaškega roka. Še danes ne more razumeti, da ni bilo takrat nobene prave in je ob vseh otrocih kmetijo po-

dedovala teta. Na posestvu je delal le za kruh in najnujnejše, kar je v življenju potreboval.

Ze 29 let star se je zaposlil pri tesarskem mojstru v Slovenj Gradcu kot pomožni tesar. Po poroki pa se je zaposlil v tovarni pil v Prevaljah. Kriza, ki je doletela to tovarno, je povzročila, da so delavci iskali drugo zaposlitev. Rudi je prišel leta 1961 delat h gozdni upravi Crna, kjer je delal kot sekač, pozneje pa na špediciji v Prevaljah kot skladiščni delavec — nakladalec vagonov. To delo je bilo zelo naporno. Kljub slabemu vremenu so morali biti naloženi vagoni z lesom. Edini pripomoček za boljše delo je bil le cepin.

Teško delo v mladosti pri Rudiju ni ostalo brez posledic. Načelo je njegovo zdravje. Večkrat je bil operiran.

Leta 1973 je Rudi prišel v našo tovarno. Delo pomočnika — ostrilca rezil je opravljal disciplinirano, vzorno in pridno. Bil je dober tovariš. Zadnja leta je opravljal svoje delo le štiri ure na dan. Zaradi številnih bolezni in onemoglosti ga je invalidska komisija predlagala za upokojitev. Sodelavci mu želimo, da bi zasluženi pokoj še dolgo užival. Veseli bomo, če bi prišel kdaj pogledat, kako živimo in delamo.

Sodelavci TIP Otiški vrh

## UPOKOJENKA — MOJCA VEČKO! TOK GOZD. RAVNE



Tiha in skromna, kot je bila, tako tiho — a vendar s solzo v očeh, je odšla v pokoj Micka.

V delovni knjigi je bilo zapisano dvoje imen: Zadruga Kotlje in Gozdarstvo ravne.

Bila je gojitvena delavka. Rada in z ljubeznijo je delala v gozdu.

Teško je pred leti odložila srp in bila premeščena na delovna opravila snažilke na upravi.

Tudi njej bolezen ni prizanesla, kajti delati vsa leta v gozdu, kjer je bila izpostavljena vremenskim nepravilnostim, ni ostalo brez posledic. Še vedno se je rada pogovarjala o časih, ko je delala v gozdu. Resnica je, da je gozd najboljši človekov prijatelj in vsak, ki dela v gozdu se le težko sprijazni z drugim delom.

Micka bo odslej gospodarila na svoji skromni kmetiji na Brdinjah, p. d. Mlinarčičevo.

Želimo ji mnogo let sreče in zdravja in prav lahko bi si sedaj zapela:

»Z nobenim 'purgarjem' ne grem jaz 'tavšat' za mojo borno kajžico.«

V tem prehitrem in napetem tempu življenja, najde sreča svoje mesto, kjer je doma skromnost in poštenje.

V. Gerl

## IGD TOZD ŽAGA MUŠENIK

Industrijsko gasilsko društvo Mušenik je eno izmed najstarejših društev Lesne Slovenj Gradec. Ustanovljeno je bilo leta 1948. Dejavnost gasilstva v Mušeniku pa je že veliko starejša in sega tja v leto 1923. Žagarska industrija v Mušeniku je že takrat narekovala tudi požarno-varnostno zaščito, zato je na pobudo zaposlenih delavcev na žagi Mušenik bila v stari Jugoslaviji ustanovljena gasilska četa, ki je delovala pod okriljem prostovoljnega gasilskega društva Crna. Ta gasilska enota je bila opremljena s potrebnim gasilskim orodjem in z ročno gasilsko brizgalko. Delovanje te gasilske enote je med vojno prenehalo, ker je bila v partizanski akciji žaga požgana in je zgorela.

Po osvoboditvi pa se je z obnovo žage zopet začelo z aktivnim gasilskim delom. Danes šteje društvo 58 članov, od tega je 41 članov, 7 mladincev in 10 pionirk. Poleg zaposlenih so še v gasilsko društvo včlanjeni tudi drugi člani iz zaselka Mušenik. To so danes gasilci, ki so izšli iz pionirskih vrst in sedaj tvorijo jedro vsega operativnega dela v društvu. Kot že rečeno, imamo danes desetino deset pionirk, bodočih članic, za katere tudi vemo, da ne bodo vse ostale v gasilskih vrstah, nekaj pa jih bo le ostalo in to je že uspeh vzgajanja mladine.

Kot industrijsko prostovoljno gasilsko društvo ima glavno nalogo, da skrbi za požarno varnost obrata, da skrbi za preventivno službo in da o tem seznanja vse zaposlene, kako je potrebno ravnati in kako je potrebno delati, da ne pride do požarne katastrofe. Rezultat tega dela je ta, da je preventivna požarna varnost tudi zadovoljiva. Do omembne vrednega začetnega požara še ni prišlo. Bila pa so že odkrita začetna žarišča, ki pa so bila takoj pogašena z ročnimi gasilskimi aparati. Delavci so znali takoj ukrepati brez intervencije gasilske službe.

Gasilsko društvo je tudi primerno opremljeno. Gasilska oprema se nanaša na potrebe požarne zaščite s tem, da so na razpolago na potrebnih mestih ročni gasilski aparati. Društvo ima skrb, da so delavci poučeni, kako, kdaj in kakšni gasilski aparati se lahko uporabljajo za gašenje začetnih žarišč. Ostala opremljenost pa je takšna, da je primerna za požarno varnost celotnega industrijskega objekta žage.

Gasilsko društvo tudi tesno sodeluje s civilno zaščito, kar se je pokazalo tudi letos ob tednu požarne varnosti, ki je bil od 20. oktobra do 26. oktobra 1980. V požarno varnostnem tednu je bila planirana tudi gasilska vaja — demonstracija gašenja žage, v kateri so sodelovali tudi gasilci iz Črne, civilna zaščita in narodna zaščita Žage Mušenik. Vaja je potekala tako, kot je bila načrtovana. Brez kakršnihkoli poprejšnjih inštrukcij in pojasnil so civilna zaščita in gasilci izvedli svojo nalogo z vso resnostjo, kot bi jo tudi v slučaju vojne.

Vajo so si ogledali tudi predstavniki krajevnih CZ iz Črne in PM Crna.

Takšno sodelovanje, povezano z vajo, spada tudi v akcijo NNNP in ima velik pomen in vlogo v družbeni samozastiti.

M. Verdnic

# CENE ZA ZIMSKO SEZONO

Tudi letos objavljamo cenik za nakup vozovnic za smučanje na Kopah. Združeno delo ima določene ugodnosti pri nakupu vozovnic. Popusti veljajo za člane kolektivov. Vozovnice, ki se dvignejo na naročilnico, morajo biti opremljene z žigom sindikalne organizacije. Dnevne žige dajejo pri blagajni na Kopah.

Pri nakupu vozovnic za vrednost:

od 50.000,00 do 100.000,00 din je popust 5 %  
nad 100.000 din je popust 10 %

Delavci Lesne imajo 50% popust pri nakupu sezonskih vozovnic. Popust velja tudi za nepreskrbljene otroke. Če so otroci šoloobvezni, morajo pri nakupu vozovnic priložiti potrdilo o šolanju.

Sezonske karte za delavce Lesne lahko naročajo sindikalne organizacije TOZD tako, da pripravijo spisek interesentov, ki mora biti potrjen z žigom in podpisom. Brez potrdila o zaposlitvi v delovni organizaciji Lesni ne bo možno dvigniti sezonske karte.

Delavci Lesne imajo popust (50 %) tudi za rokovne vozovnice (dnevne in poldnevne) pod enakimi pogoji, kot za sezonske vozovnice.

## GORSKI TURISTIČNI CENTER KOPE

Partizanski dom (1450 m) 86 ležišč  
Grmovškov dom (1380 m) 50 ležišč  
Telefon: (062) 842-561, 841-391, 842-391

Po osebi na dan

|  | V sobi<br>z 1-2<br>ležišči | V sobi<br>s 3-4<br>ležišči | V sobi<br>s 5 in več<br>ležišči |
|--|----------------------------|----------------------------|---------------------------------|
|--|----------------------------|----------------------------|---------------------------------|

## POLNI PENZION

| Glavna sezona<br>(15. XI. — 20. III.) | 435 | 390 | 350 |
|---------------------------------------|-----|-----|-----|
| Posezona<br>(21. III. — 30. IV.)      | 335 | 320 | 275 |
| POLPENZION                            |     |     |     |
| Glavna sezona<br>(15. XI. — 20. III.) | 370 | 325 | 285 |
| Posezona<br>(21. III. — 30. IV.)      | 275 | 260 | 215 |
| NOČNINA Z ZAJTRKOM                    | 290 | 240 | 200 |

## POČITNIŠKA BRUNARICA

| Polni penzion                        |  |      |
|--------------------------------------|--|------|
| — glavna sezona (15. XI. — 20. III.) |  | 530  |
| — posezona (21. III. — 30. IV.)      |  | 425  |
| Polpenzion                           |  |      |
| — glavna sezona (15. XI. — 30. III.) |  | 465  |
| — posezona (21. III. — 30. IV.)      |  | 365  |
| Najem brunarice                      |  | 1300 |

Glasilo VIHARNIK izdaja organizacija združenega dela LESNA Slovenj Gradec, gozdarstvo in lesna industrija n. o. — Ureja uredniški odbor: Vida Gerl, Ludvik Mori, Oto Pisnik, Hedvika Janše, Nada Čerňič, Marjan Čuješ, Vida Vrhnjak, Andrej Šertel, Ida Robnik — Glavni urednik: Andrej Šertel, odgovorna urednica: Ida Robnik, lektorica: Majda Klemenšek, tehnični urednik: Bruno Žnideršič — Naklada 5100 izvodov — Klišejni in tisk: CGP Večer Maribor, Tržaška c. 14, 62000 Maribor, 1980

## POPUSTI:

Otroci do 7. leta starosti imajo 30% popust na penzijske cene.

Za dodatno ležišče priznavamo 15% popust.

Turistično takso, zavarovanje in prijavo je treba doplačati. V sobah je hladna in topla voda. Na voljo so skupne prhe. Brunarica ima kuhinjo, prho in WC.

## VLEČNICE GTC KOPE

| Vlečnica    | Dolžina<br>m | Višinska<br>razlika | Kapaciteta<br>smuč./turo | Nadmorska<br>višina<br>zgoranje<br>postaje | Cena za<br>1 vožnjo |
|-------------|--------------|---------------------|--------------------------|--|---------------------|
| Kaštivnik   | 1420         | 480                 | 1010                     | 1490                                       | 22,—                |
| Mala Kopa*  | 340          | 42                  | 1020                     | 1525                                       | 6,—                 |
| Kopnik      | 731          | 228                 | 900                      | 1525                                       | 12,—                |
| Pahernik    | 671          | 200                 | 900                      | 1533                                       | 12,—                |
| Velika Kopa | 257          | 37                  | 600                      | 1540                                       | 5,—                 |
| Pungart*    | 1100         | 171                 | 900                      | 1540                                       | 18,—                |
| Sedlo*      | 270          | 35                  | 600                      | 1417                                       | 5,—                 |

\* osvetljeno smučišče

## DOLINSKE VLEČNICE

| Vlečnica                    | Dolžina<br>m | Višinska<br>razlika | Kapaciteta<br>smuč./turo | Nadmorska<br>višina<br>zgoranje<br>postaje | Cena za<br>1 vožnjo<br>odrasli | Cena za<br>1 vožnjo<br>otroci do<br>10. leta |
|-----------------------------|--------------|---------------------|--------------------------|--|--------------------------------|--|
| Rahtel I*<br>(Slov. Gradec) | 780          | 272                 | 1010                     | 670  | 12,—                           | 9,—  |
| Rahtel II<br>(Slov. Gradec) | 221          | 31                  | 513                      | 670  | 3,—                            | 2,—  |
| Mislinja                    | 440          | 90                  | 720                      | 692  | 8,—                            | 5,—  |
| Vuhred                      | 410          | 125                 | 720                      | 492  | 8,—                            | 5,—  |

\* osvetljeno smučišče

## ROKOVNE VOZOVNICE

|  | Odrasli | Otroci<br>do 10. leta |
|--|---------|-----------------------|
| Dnevna vozovnica   | 180,—   | 120,—                 |
| Poldnevna vozovnica  | 120,—   | 80,—                  |
| Nočna vozovnica  | 120,—   | 80,—                  |
| Penzijska vozovnica  | 110,—   | 110,—                 |
| Tedenska vozovnica   | 950,—   | 800,—                 |
| Tedenska vozovnica<br>za penzijske goste   | 650,—   | 650,—                 |
| Sezonska vozovnica   | 3500,—  | 2500,—                |
| Sezonska vozovnica — prenosna<br>(za kolektive)  | 5000,—  |                       |
| Smučarski paket (za skupine<br>najmanj 30 otrok do 14. leta —<br>velja samo ob delavnikih) |         | 110,—                 |

Člani smučarske zveze imajo 10% popust na dnevne in poldnevne vozovnice.

Dnevna vozovnica — SZS 160,— 110,—  
Poldnevna vozovnica — SZS 110,— 65,—

Dušan Dretnik, dipl. ing.

## NOVOLETNA DREVESCA

Sekanje ter prevažanje ali prenašanje novoletnih drevesc brez veljavne oznake tudi letos ni dovoljeno.

Drevesca za zati in označitev čeno drevesce van po odloku Za prodajo močju bodo darstva.

Studijska knjižnica  
DZ 05  
VIHARNIK  
1980

070 489(497.12 Slovenj Gradec



3005617