

# KRAS

REVIJA ZA PROMOCIJO

maj 1995 št. 8 cena 400 SIT

Dr. Vladimir Topler:

"KRAS KOT TIPIČNA POKRAJINA JE POSEBNOST NE LE SLOVENIJE, AMPAK JE POSEBNOST V EVROPSKEM IN SVETOVNEM PROSTORU. ZAVEĐATI SE MORAMO, DA SO KRASU BLIŽJA KOT 500 KILOMETROV MILIJONSKA MESTA MILANO, ZUERICH, MUENCHEN, DUNAJ, PRAGA, BUDIMPEŠTA, KJER MILIJONI LJUDI SANJAJO O TAKIH NARAVNIH LEPOTAH, KAKRŠNE V SLOVENIJI MARIKDO KOMAJ OPAZI..."

OBČINE IN DRŽAVA BODO MORALE SPODBUJATI KONCEPT SONARAVNEGA TRAJNOSTNEGA RAZVOJA, IZOBLIKOVATI IN SPREJETI STRATEGIJO TER JO ČIM PREJ UVELJAVITI. HKRATI PA MORAMO KRAS KOT NAŠ NARAVNI BISER POSTAVITI NA OGLED ŠIRŠI SKUPNOSTI; GA TOREJ USTREZNO PROMOVIRATI!"

IO MED FARM

318-3297  
Poštna plačana pr. pošti 81102 Ljubljana

# KONFERENČNA DVORANA DOPOLNJUJE CELOVITO HITOVO TURISTIČNO PONUDBO

Hit, ki si razvoj turizma predstavlja kot nenehno rast in dopolnitev že uveljavljene turistične ponudbe, je svoji igralniški, gostinski in hotelski dejavnosti dodal novo dimenzijo - poslovni turizem. Nova konferenčna dvorana je pridobitev, ki zapolnjuje potrebo po primernem prostoru za sestanke, predstavitve, tiskovne konference, seminarje in druga poslovna srečanja. Konferenčno dvorano v Perli je zaradi izjemno domiselne gradnje mogoče preoblikovati in ji tako spremeniti njen osnovni namen. Primerna je za poslovna srečanja, bankete in celo - za ples.

Ko so pred nekaj več kot letom dni v Novi Gorici odpirali igralniško-zabavišni center Perla, je prevladovalo mnenje, da je Hitov projekt zapolnil vse potrebe, ki jih narekuje celostna ponudba turizma. Pa ni bilo tako. Pri iskanju dodatnih dejavnosti se je namreč pokazalo, da sta igra in zabava pravzaprav odličen okvir za še eno zvrst turizma - za poslovni turizem. Tako je sredi lanskega leta Hit začel graditi konferenčno dvorano, ki so jo v nekaj mesecih za 900.000 DEM postavili v samo jedro igralniško-zabavišnega centra Perle. Dostop do dvorane v prvem nadstropju vodi iz stopnišča, ki sicer vodi v manjšo igralnico Privé. Pred dvorano je avla, po kateri je udeležencem različnih poslovnih srečanj omogočen tudi dostop na teraso.

Kakor podjetje Hit je tudi mesto Nova Gorica tako dvorano potrebovalo že nekaj časa. Zdaj jo ima, s tem pa ima tudi možnost za organizacijo različnih srečanj; od tiskovnih konferenc in predavanj do predstavitev in sestankov. Kakor kažejo prvi rezultati, je bila odločitev pravilna, saj se bo naložba dobro obrestovala.

Dvorano je projektiral Ivo Abram iz ljubljanskega Biroja 71, ki je tudi sicer že sodeloval pri projektiranju Perle same. Steklena, polkrožno oblikovana dvorana z več kot sto sedeži, je povezana še s sejno sobo, po potrebi pa jo je mogoče razdeliti v dve manjši dvorani, kar omogoča večjo namembnost in bolj racionalno izrabo prostora. Konferenčno dvorano odlikujejo sodobna oprema, odlična zvočna izolacija, premišljena postavitve, najmodernejši telekomunikacijski sistem in računalniška povezava z zunanjim svetom.

Postavitve dvorane so seveda različne - za sisteme, kot so: konferenca s sedeži in pomožnimi mizicami, razvrščenimi v blagih lokih; seminar z 20 mizami v obliki šolskih klopi, vsaka za dva slušatelja; seminar za delo v skupinah; okrogla miza; banketna dvorana; ploščad za plesišče.

Oprema dvorane ponuja: sistem za simultano prevajanje, TV z videorekorderjem SVHS za oba dela dvorane, videoprojektor (vhod iz PC ali TV), grafoskop, data display za projekcijo slike iz PC, diaprojektor, ojačevalna naprava (kasetofon, tuner, CD), 20-kanalni mikser, prenosne table za pisanje s flomastri, platno za projiciranje slike, regulacija osvetlitve, namenska razsvetljava (razsvetljevanje slik), priključki na antenske sisteme, centralno ozvočenje centra, konferenčni sistem (mikrofoni pred udeleženci), telefon.

Informacije o najemu in uporabi konferenčne dvorane dobite po telefonu:  
065/28-890 in 28-221!



Turizem

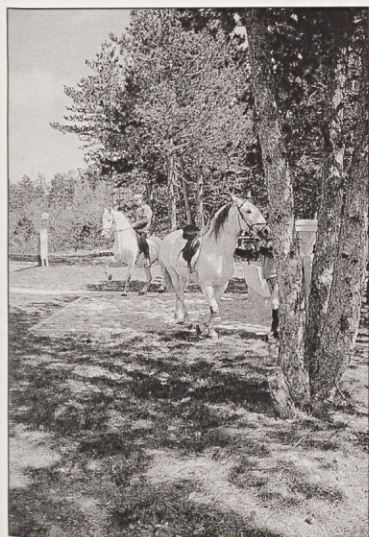
Hotelnice

Hoteli

Hit

# Kras

IZ VSEBINE MAJ 1995 št. 8



Na naslovnici:

Podjetje DIOMED FARM iz Lokve  
pri Divači daje gostom v najem  
čistokrvne lipicance  
in enodružinski apartma.  
Tel: 067/60-003, fax: 31-421  
Foto: Lev Lisjak

**MEDI/CARSO**

Informativno revijo Kras izdaja podjetje Mediacarso, d.o.o., 61000 Ljubljana, Rimska 8, telefon +386-061/125-14-22 - Glavni urednik Lev Lisjak; odgovorna urednica Ida Vodopivec-Rebolj - Naslov uredništva: Revija Kras, 66223 Komen, p.p.17, telefon +386-067/78-434 - Maloprodajna cena 400 SIT, 5.000 Lit., 3,50 \$, 5 DEM; naročnina šestih zaporednih števil s pošto dostavo v Sloveniji 2.500 SIT, za tujino s pošto dostavo 5.500 SIT, 65.000 Lit, 100 \$, 65 DEM - Fotografije: fotoagencija Mediacarso - Nenarocnih fotografij in rokopisov uredništvo ne vrača - Brez izdajateljevega pisnega dovoljenja je ponatis ali kakršno koli povzemanje objavljenih prispevkov iz revije Kras prepovedano - Po mnenju Urada vlade R Slovenije za informiranje št. 23/142-92 od 27.5.1993 sodi revija Kras s prilogami med proizvode informativne narave, za katere se plačuje prometni davek od prometa proizvodov po 5-odstotni stopnji - Mednarodna standardna serijska številka ISSN 1318-3257.

Dr. Vladimir Topler v pogovoru z uredništvom:	"MILIJONI LJUDI SANJAJO O TAKIH NARAVNIH LEPOTAH, KOT JE KRAS"	2
Janez Mužič:	TATOV IŠČEJO TURISTE	4
Agencija Kras:	ŽENSKA IN NJENA VLOGA PRI VAROVANJU NARAVNE IN KULTURNE DEDIŠČINE NA KRASU	7
Agencija Kras:	KRAŠEVCI SE ZAVZEMAJO ZA NOV MEDNARODNI MEJNI PREHOD	8
	PROMOCIJA KRASA, NJEGOVIH NARAVNIH IN ZGODOVINSKIH POSEBNOSTI	10
Agencija Kras:	MEDSEBOJNO POVEZANI - USPEŠNEJŠI	12
Jozko Žiberna:	TUJCI VEDO O KRASU VČASIH VEČ KOT MI	13
Uredništvo:	OD POKLICNEGA MIZARJA DO DIREKTORJA USPEŠNEGA IN UGLEDNEGA PODJETJA "ŠILES"	14
Stanislav Kristan:	ZAKAJ BO TREBA ZGRADITI ČISTILNO NAPRAVO V KLARIČIH PRI BRESTOVICI?	18
Vlasta Kukanja:	UČINKOVITA RASTLINSKA ČISTILNA NAPRAVA	20
Slavko Polak:	KRAŠKO PODZEMSKO ŽIVALSTVO JE OGROŽENO	24
Katarina Krivic:	KRAS PRED 95 MILIJONI LETI	26
Mag. Janja Kogovšek:	MONITORING SE UVELJAVLJA TUDI PRI NAS	28
Ljubica Novak:	NA SPREHOD OKROG TABORA	29
Tanja Žigon:	DVOREC HAASBERG V PLANINI PRI RAKEKU	30
Špela Turk:	PLISKOVICA NA KRASU	32
Janez Mužič:	NAMESTO V VOJSKO V POLICIJO	38
Silva Matos:	KAKO IZBOLJŠATI ODNOSE Z LJUDMI, DA BODO PRIJAZNEJŠI, BOLJŠI	40
Marjan Suša:	KONCERTNI KLAVIR STEINWAY	41
Andrej Arko:	DOM JE NAŠE PRIBEŽALIŠČE IN NAŠ MIR	42
Ida Vodopivec-Rebolj:	NOVINČEVE BARVE PLAMTIJO, ŽARIJO...	44

# Kras

## *Narave nismo dobili v dar*

*Z našim odnosom do narave in njenega varovanja  
je tako kot z varovanjem našega zdravja.*

*Zavimo se tega šele, ko je prepozno.*

*Evropa je to svojo izgubo spoznala na trd in krut način.*

*Upajmo, da Slovenija tega ne bo spoznala nikoli*

*Takšno je tudi sporočilo te številke revije!*

*Prav vsi objavljeni prispevki trkajo na naš čut do narave, katere del smo.*

*Tako kot njeni prebivalci, lastniki in obdelovalci,*

*tako tudi kot turisti in njeni občudovalci.*

*Še posebej na Krasu, ki zaradi svoje ekološke občutljivosti  
ne prenese nikakršnega nasilja nad naravo.*

*V tem smislu zato tudi revija Kras spodbuja  
prizadevanja posameznikov, skupin in najrazličnejših organizacij  
na tem območju Slovenija, ki zadnje čase združujejo svoje potencialne  
v turizmu, gostinstvu, obrti, malem gospodarstvu  
in ki poskušajo udeležati spoznanja o varovanju naravne in kulturne dediščine.*

*K temu cilju je naravnana tudi naslednja okrogla miza*

*“Ženska in njena vloga pri varovanju naravne in kulturne dediščine  
na Krasu,*

*ki jo za 25. maj v Komnu pripravljata  
Nacionalna komisija za Unesco in revija Kras.*

Uredništvo



061/125-14-22

Pogovor z dr. Vladimirjem Toplerjem,  
predsednikom Ekološkega foruma  
in podpredsednikom Državnega zbora  
Republike Slovenije

# "MILIJONI LJUDI SANJAJO O TAKIH NARAVNIH LEPOTAH, KOT JE KRAS"

Revija Kras je s svojo vsebino stalno usmerjena v varovanje in ohranjanje kraške narave in v spodbujanje bralcev, naj predvsem ljudje, ki bivajo na krasu in s krasom, skrbijo za to... Njena prizadevanja so skladna tudi s prizadevanji Ekološkega foruma, zato smo za pogovor v tej izdaji pridobili njegovega predsednika dr. Vladimirja Toplerja, ki je sicer tudi podpredsednik Državnega zbora Republike Slovenije.



**Gospod dr. Topler, predsedujete Ekološkemu forumu Liberalne demokracije Slovenije. Kaj je bistvenega v njegovem letošnjem delovnem načrtu?**

"Temeljni cilj Ekološkega foruma LDS je predvsem ozeleneti slovensko politiko na vseh področjih in omogočiti, da bo nadaljnji razvoj Slovenije predvsem trajnostno sonaraven, torej okolju prijazen. Ker Slovenija v svojem doseganju gospodarjenju z naravnimi resursi, to je s svojim naravnim bogastvom, ni bila gospodarsko intenzivna država, imamo v primerjavi z drugimi razvitimi državami ohranjenega več naravnega okolja. Zato je naša naloga ne le renaturacija, to je prednost naravnemu, ampak predvsem, da to naravno

okolje ohranimo takšno, kot je. Preventiva ali varovanje ni lahka, saj je zaradi tržne ekonomije - zaslužka marsikdo pripravljen za ceno okolja k nam pripeljati tudi umazano industrijo drugih držav.

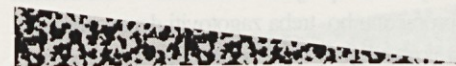
Bistvena naloga letošnjega delovanja Ekološkega foruma LDS je, da se v proračunski razpravi zagotovi finančna sredstva. Ta bodo omogočila okoljevarstvene dejavnosti in zaščito narave, tako da uskladimo posameznikove dejavnosti in dejavnosti družbe in države v sozvočju z naravo.

Med nalogami v letošnjem letu, ki je tudi evropsko leto varstva narave, omenjam naslednje:

\* Sanirati, ozdraviti ali boljše odpraviti velike onesnaževalce narave. Pri tem pose-

bej mislim na termoelektremo Šoštanj kot eno izmed največjih onesnaževalk...! Pred sprejetjem je zakon, ki sva ga skupaj z mag. Francem Avberškom vložila v parlamentarni postopek. Če bo sprejet, bo zagotovil namestitvev razžveplalne naprave na V. bloku termoelektreme in s tem bistveno zmanjšanje vsebnosti plina žveplovega dioksida (SO<sub>2</sub>) v ozračju ter trdnih delcev.

\* Z lokalnimi skupnostmi urejati sistem lokalnih odlagališč za odpadke in si prizadevati, da bi bilo odpadkov manj, da bi se odpadke zbiralo ločeno, ker to omogoča njihovo ponovno uporabo ali predelavo. Posebno



"... Z željo po zaščiti in varovanju našega skupnega okolja želim reviji Kras, naj trka na našo zavest s svojim sporočilom, da narave nismo dobili v dar, ampak da smo si jo samo sposodili od naših vnukov. Sporočilo revije Kras je torej namenjeno ne samo nam, ne samo poslancem, ne samo ekologom, ampak je namenjeno prav vsem - tudi zanamcem!"

skrb pa namenjati vprašanjem, kako zmanjševati nevarne odpadke, kako jih shranjevati in uničevati.

\* Zavzeto skrbeti za sprejetje strategije o rabi energije in poudarjati pomen uveljavljanja alternativnih ali nadomestnih energijskih virov, kot sta geotermalna energija ali energija vroče vode in plinov iz zemeljskih globlin ter sončna energija.

\* Pripravljati pobude državi za ratificiranje, to je podpis mednarodnih, tako imenovanih zelenih ali ekoloških konvencij (Alpska konvencija, konvencija o klimatskih spremembah, ...) in pripravljati predloge podzakonskih uredb, ki jih narekujejo zakoni o varstvu okolja (uredba o hrupu, uredba o odpadnih oljih, ...).

\* Pripravljati ekološke projekte in organizirati seminarje za razglasitev naravnih parkov.

\* Vzgajati in osveščati ljudi o ekologiji ter organizirati najrazličnejše naravovarstvene akcije, kot je, na primer, tudi reševanje žab."

**Na nedavnem posvetu Ekološkega foruma v Bovcu ste razpravljali o predvidenih ukrepih države za zavarovanje narave in za zagotovitev sonaravnega razvoja, ki je tudi v zavarovanih območjih lahko gospodarsko zanimiv in privlačen za tamkajšnje prebivalce. Kakšna stališča do tega vprašanja ste izoblikovali v Ekološkem forumu in kako jih nameravate uveljaviti v slovenskem parlamentu?**

"Odgovor je lahko, seveda, pobuda, ki je bila sprejeta v Bovcu. V državnem proračunu bo treba zagotoviti denar, pripraviti zakonodajo s tega področja, ki bo začrtala

jasno strategijo, in zagotoviti usklajenost med različnimi ministrstvi... Naravni parki niso rezervati za ljudi, ki tam bivajo, ampak so to večvredni prostori, ki bodo ljudem omogočali razviti in izkoristiti svoj človeški in umski potencial. Seveda pa mora najprej država finančno podpreti začetek teh procesov, ker so sedaj ta območja infrastrukturno ali s svojimi temeljnimi možnostmi slabo razvita, slabo poseljena, zaradi česar so se mlajši prebivalci odseljevali v mesta in so na domačijah ostajali le starejši ljudje.

Slovenija je pred vstopom v Evropsko unijo. Z razglasitvijo naravnih parkov lahko bisere naše domovine zaščitimo. Ne samo pred neekološkimi posegi, kar je bistveno, ampak tudi pred razprodajo tujcem. Zato menim, da je sedaj ugoden čas za razglasitev naravnih parkov, saj na ta način lahko zaščitimo načrtovanih 40 odstotkov slovenske zemlje, kar so že storili v državah, članicah Evropske unije!"

**Pred drugim in tretjim branjem v slovenskem parlamentu je zakon o regijskem parku Škocjanske jame, vrsta predlogov za zakone o drugih regijskih parkih in zakona o jamah pa na parlamentarno razpravo še čaka. Ali je v državnem zboru že narejen terminski načrt za razprave o njih in za njihovo postopno sprejemanje in kakšen je ta načrt?**

"Terminski plan ni narejen, poudaril pa bi, da je treba kadrovsko okrepiti službo, ki jo na Ministrstvu za okolje in prostor vodi gospod Mladen Berginc. Mnenje Ekološkega foruma je, da je treba za vsak naravni park zaradi njegove posebnosti pripraviti svoj pred-

log zakona. Zaradi pestrosti in raznolikosti slovenske pokrajine univerzalni ali vseobsegajoči zakon o naravnem parku ne pride v poštev. In terminski plan je treba prilagoditi tako, da bodo vsa območja, ki jih želimo zavarovati, zavarovana še pred vstopom Slovenije v Evropsko unijo oziroma pred spremembo določil slovenske ustave, ki tujcem onemogočajo nakup nepremičnin v Sloveniji. Do tedaj pa mora država onemogočiti lastninenje določenih območij, ki bodo zavarovana in ki so sedaj last države (na primer kočevski pragozd,...)."

**Kras kot tipična krajina s svojimi površinskimi in podzemskimi posebnostmi ter znamenitostmi zaobsega več kot 40 odstotkov ozemlja Republike Slovenije. Kakšen je Vaš pogled na ta kras, pisan z**

**malo, in na Kras, pisan z veliko začetnico, ter na njuno vlogo pri promociji Slovenije v evropskem ter v svetovnem prostoru? Kaj so strateške prednosti tega krasa v njegovem gospodarskem, socialnem in kulturnem uveljavljanju v evropskem prostoru? Kaj bodo morale po Vašem mnenju storiti občine in kaj bo morala storiti država?**

"Kras kot tipična pokrajina je posebnost ne le Slovenije, ampak je posebnost v evropskem in svetovnem prostoru. Zavedati se moramo, da so Krasu bližja kot 500 kilometrov milijonska mesta Milano, Zuerich, Muenchen, Dunaj, Praga, Budimpešta, kjer milijoni ljudi sanjajo o takih naravnih lepotah, kakršne v Sloveniji marsikdo komaj opazi... Občine in država bodo morale spodbujati koncept sonaravnega trajnostnega razvoja, izo-

blikovati in sprejeti strategijo ter jo čim prej uveljaviti. Hkrati pa moramo Kras kot naš naravni biser postaviti na ogled širši skupnosti, ga torej ustrezno promovirati!"

**Tri številke revije Kras ste tudi prejeli poslanci v državnem zboru kot dodatne informacije za pripravo na razpravo o nekaj zakonskih predlogih. Kaj sodite o njenih ciljih in njeni vsebini?**

"Menim, da je revija Kras v slovenskem prostoru nujna; posebno še v času, ko nekateri propagirajo vse prej kot sonaraven trajnostni razvoj. Mnenje in odnos ljudi, ki živijo na zavarovanih območjih, sta danes odklonilna do razglasitve teh območij za zavarovana območja predvsem zaradi njihove nepravilne obveščene, zaradi strahu pred ustanovitvijo nekakšnih rezervatov. Prav

pravilna obveščena ljudi pa je okoljevarstvena preventiva, ki jo prinaša revija Kras; torej promocijo in varovanje našega okolja!

Z naravo je tako kot z zdravjem. Zavemo se je šele, ko jo izgubimo. Evropa je to svojo izgubo spoznala na trd in krut način. Upajmo, da Slovenija tega ne bo spoznala nikoli.

Z željo po zaščiti in varovanju našega skupnega okolja želim reviji Kras, naj trka na našo zavest s svojim sporočilom, da narave nismo dobili v dar, ampak da smo si jo samo sposodili od naših vnukov. Sporočilo revije Kras je torej namenjeno ne samo nam, ne samo poslancem, ne samo ekologom, ampak je namenjeno prav vsem - tudi zanamcem!"



Štanjel - Foto: Lev Lisjak

Ko se odpravljate  
na potovanje,  
počitnice, dopust

# TATOVI IŠČEJO TURISTE

Janez Mužič

**Turisti so varnostno nadvse občutljivi in ranljivi, saj v novem, neznanem okolju, za povrh pa v dopustniški sproščenosti kaj hitro pozabijo na svojo varnost in varnost svojega premoženja. Tega se, ko se odpravljajo na dopust, počitnice, potovanje, vse premalo zavedajo.**

Policija je gotovo prva, ki je poklicana, usposobljena in opremljena, da naredi vse za varnost ljudi in premoženja - tudi za varnost turistov in njihovega premoženja. Slovenska policija se zaveda, da sta turizem in varnost neločljivo povezana in prav turistični delavci gotovo srečujejo njena tovrstna prizadevanja na vsakem koraku, naj bodo to skupne priprave za varnostne ukrepe pred pričetkom turistične sezone ali za reševanje konkretnih varnostnih primerov. Čeprav večina ljudi teh prizadevanj skoraj ne opazi, so njene aktivnosti iz leta v leto bolj načrtne. Za uresničevanje nacionalne slovenske turistične strategije se namreč Ministrstvo za notranje zadeve povezuje s številnimi drugimi dejavniki. Delo načrtujejo in uresničujejo na podlagi sklepov vlade in akcij Turistične zveze Slovenije, zajema pa preventivno delo, delo na področju prometne varnosti, varovanje državne meje, kriminalitete, javnega reda in propagandno promocijske dejavnosti.

Seveda pa drži temeljno spoznanje, da za svojo varnost in za varnost svojega premoženja lahko največ naredi vsakdo sam.



Pomoč policije ali druge službe je namreč vse prevečkrat potrebna šele takrat, ko se je nekaj že zgodilo - ko je človeč že okraden, ogoljufan, oškodovan, poškodovan, ko je imel prometno ali kakšno drugo nezgodo oziroma nesrečo... To, seveda, velja tudi za dopustnika oziroma turista, ki je toliko bolj nemočen, ker je v drugem, zanj tujem okolju, kjer se težje znajde. Zato predstavljamo nekaj pasti, ki dandanašnji v svetu, v katerem praktično potuje oziroma je občasno turist vsakdo med nami, prežijo na nas. Kriminal je domiselni, iznajdljiv in predvsem vse bolj napadalen. Njegovo poznavanje nam omogoča, da se mu pravočasno izognemo ali ga preprečimo. Zato svetujemo nekaj napotil, s katerimi si boste naredili potovanje, počitnice, dopust varnejši.

## Na cestah ne kaže hiteti!

Znano je, da naše ceste niso najboljše in da je promet na njih gost. Zato turistova večja previdnost ne bo odveč. Priporočljivi sta počasnejša vožnja in dosledno upoštevanje prometnih znakov o omejitvah hitrosti, saj prav prevelika hitrost botruje največ nezgodam. Dosledno je treba uporabljati varnostni pas, modra pa je tudi vožnja s prizganimi lučmi, neglede na vidljivost... In ne dovolite, da bi se vaše potovanje, počitnice, dopust zaradi alkohola spremenili v tragedijo!

## Tatovi iščejo turiste

Kriminal pri nas ni toliko usmerjen

zoper življenje in telo žrtev, kot je naravnani proti njihovemu premoženju. Več kot devet desetih vseh obravnavanih kaznivih dejanj je ogrožena lastnina, kar je dovolj veliko svarilo, da turist nekoliko bolj popazi na svoje stvari... Dosledno zaklepajte vozilo, trdno zapirajte okna, parkirajte na ponoči osvetljenih parkirnih površinah, predvsem pa v avtomobilu na vidnejših mestih ne puščajte dokumentov, denarnic, videokamer, fotoaparatom in drugih vrednejših predmetov! Šotor, turistični spalni avtomobil, bungalov in hotelska soba niso tako varni, kot je varen vaš dom. Najemite zato hotelski sef! S seboj nosite le toliko denarja, kolikor ga nujno potrebujete tisti dan. Na javnih mestih ne kažite večjih vsot denarja... Previdnost ne bo odveč tudi na plaži, v trgovini, banki, restavraciji, na postajah, v tramvaju, v avtobusu in na vlaku ali med sprehodom.

## Pasti rekreacije in športov

Sproščenost, razigranost in brezskrbnost so prijetni spremljevalci dopustniških dni, skrivajo pa v sebi nemalo pasti. Kot zvedav popotnik, pohodnik, alpinist, smučar, pomorščak, plavalec in še mnogo drugega turist ne sme pozabiti, da vsaka oblika rekreacije in vsak šport v sebi skrivajo tudi temne plati. Ne precenjujte svojih telesnih sposobnosti; upoštevajte vsa pravila varnosti in poskrbite za ustrezno opremo! Skratka, ne izzivajte svoje varnosti s pretirano samozavestjo!

OKROGLA MIZA

V četrtek, 25. maja v Komnu



# ŽENSKA IN NJENA VLOGA PRI VAROVANJU NARAVNE IN KULTURNE DEDIŠČINE NA KRASU

**Uredništvo revije Kras je ob sodelovanju slovenske nacionalne komisije za Unesco pripravilo za četrtek, 25. maja, v osnovni šoli Antona Šibelje Stjenka v Komnu okroglo mizo o ženski in njeni vlogi pri varovanju naravne in kulturne dediščine na Krasu.**

**Njene ugotovitve in priporočila bo revija v nadaljevanjih objavljala v posebni rubriki, informacijska agencija Kras pa bo ugotovitve in priporočila okrogle mize posredovala v uporabo in objavo vsem slovenskim osrednim in lokalnim javnim občilom.**

Ženska v kmečkih, delavskih, obrtniških, podjetniških in razumniških pa tudi upokojenskih družinah v mnogočem vpliva na ravnanje družinskih članov, na njihovo vsakdanje delo ter opravljanje vsakdanjih nalog, na razporejanje družinskih prihodkov ter na vzgojo otrok. Odločujoče posega v družinske gospodarske tokove (kmetijstvo, živinoreja, vinogradništvo, sadjarstvo, malo gospodarstvo, obrt, gostinstvo, turizem, druge zaposlitve itd.), v družinsko naložbeno politiko, v ravnanje svoje družine do narave in krajine, s tem pa tudi v ohranjanje ter varovanje naravne in kulturne dediščine. Odločujoč je njen vpliv pri posegih družine v okolje tako z družinsko gospodarsko oziroma pridobitniško dejavnostjo, s stanovanjsko gradnjo, s prenovo bivališč ter z izboljševanjem bivanjskega standarda nasploh. Pomeni, da ženska v mnogočem bistveno vpliva na širše življenjsko okolje kraja svojega bivanja.

Na pogovor za okroglo mizo so povabljeni številne rojakinje in rojaki s Krasa, za sobesednike pa strokovnjakinje in strokovnjaki za okolje in prostor, za varovanje naravne in kulturne dediščine ter župani kraških in zamejskih občin.

Pogovor naj spodbudi kraško prebivalstvo k razmišljanju o usodi kraške naravne in kulturne dediščine, o utrjevanju ponosa ter zavedanju pomena in bogastva te dediščine. Obenem pa naj nakaže, kako naj državne institucije, občine in javna občila pomagajo prebivalcem Krasa s svojimi odločitvami učinkovito varovati in ohranjati doma ter v Evropi občudovano kraško naravno in kulturno dediščino. Za okroglo mizo izpovedane misli, izkušnje in priporočila bo v posebni rubriki v zaokroženih informacijah in vzgojnobilizacijskih sestavkih objavljala in popularizirala revija Kras. O vsem tem pa naj bi celoviteje poročali tudi drugi informacijski mediji, saj smo za okroglo mizo povabili tudi uredništva vseh slovenskih osrednjih javnih občil. Podobne razprave namreč želita uredništvo revije Kras in Slovenska nacionalna komisija za Unesco spodbuditi tudi v drugih slovenskih pokrajinah; v upanju, da bodo predvsem njihovi prebivalci prispevali k ohranjanju tamkajšnje naravne in kulturne dediščine.

Uvodno informacijo za pogovor za okroglo mizo je pripravila gospa Zofija Klemen-Krek, direktorica in generalna sekretarka Slovenske nacionalne komisije za Unesco.





Pohod prijateljstva Gorjansko-Mavhinje

# KRAŠEVCI SE ZAVZEMAJO ZA NOV MEDNARODNI MEJNI PREHOD

Kakšnih tisočšeststo ljudi, ki prebivajo na slovenskem in na italijanskem Tržaško-komenskem Krasu in širši okolici, se je v nedeljo, 30. aprila, udeležilo 2. Pohoda prijateljstva iz Gorjanskega na slovenski strani v Mavhinje na italijanski strani. Med njimi so bili tudi slovenski zunanji minister Zoran Thaler, državna sekretarka za ekonomske odnose s tujino Vojka Ravbar, poslanci državnega zbora in svetniki državnega sveta, župani sosednjih občin, predstavniki uprave za notranje zadeve in carine s slovenske strani, tržaki prefekt in vladni komisar dr. Canatotto ter drugi predstavniki italijanske policija in carine. Udeleženci pohoda so simbolično izkazali sožitje med ljudmi ob meji ter že drugo leto zapored izrazili podporo prizadevanjem in željam obmejnih občin, naj bi enega izmed sedanjih maloobmejnih prehodov, Gorjansko ali Brestovica pri Komnu, prekatégorizirali v mednarodni mejni prehod.



Po zboru v Gorjanskem in po pozdravnem nagovoru domačina so se udeleženci pohoda odpravili do dvolastniškega prehoda Mavhinje, kjer sta spregovorila župana občine Komen **Jožef Adamič** in občine Devin - Nabrežina **Georgio Depanger**. Na meji so prebrali tudi peticijo. V njej piše:

*"Podpisani udeleženci Pohoda prijateljstva smo se zbrali na meji dveh držav, da bi pokazali in dokazali, da za nas ni meje, ki razdružuje, ampak je le meja, ki združuje na kulturnem, športnem, gospodarskem in družbenem področju. Vežejo nas tudi družinske in prijateljske vezi, ki duhovno še plemenitijo in krepijo ostala področja sodelovanja. Zato se tudi naš pohod imenuje Pohod prijateljstva...Prepričani smo, da bi se z odprt-*

*jem mednarodnega mejnega prehoda to sodelovanje še razširilo in poglobilo!"*

Pohod je potekal pod pokroviteljstvom občin Komen in Devin-Nabrežina, organizirali pa so ga pobudniki že lanskega 1. Pohoda prijateljstva, to so krajevna skupnost Gorjansko, občina Komen in Športno - kulturno društvo Cerovlje - Mavhinje iz občine Devin - Nabrežina.

O pohodu in o njegovem pomenu smo se pogovarjali s komenskim županom Jožefom Adamičem. "V pozdravnem nagovoru sem poudaril", je dejal sobesednik in nadaljeval, "da že poimenovanje Pohod prijateljstva pove marsikaj, saj je to pohod, ki simbolizira sožitje med ljudmi ob meji, neglede na to, kateremu narodu pripadajo, s katero stranko se istovetijo, in nemeneč se za

izjave ter komentarje politikov iz visokih krogov. To je pohod ljubezni, miru in spoštovanja, pohod ljudi - mlajših in starejših, ki jim je zgodovina pač določila različni domovini, a vendar ljudi skupnih misli in želja po miru, sožitju, strpnosti, spoštovanju in sodelovanju".

Župan Adamič meni, da je z novo lokalno samoupravo stopil v ospredje tudi gospodarski vidik - potreba ljudi in krajev z obeh strani meje po tesnejših medsebojnih stikih ne le zaradi živih družinskih, družbenih in kulturnih povezav, ampak tudi potreba po medsebojnem poslovnem sodelovanju, kar vse pa je brez mednarodnega mejnega prehoda nemogoče. Na vprašanje, kakšno je njegovo stališče o izboru mejnega prehoda, je Jožef Adamič nedvosmiselno odgovoril, da se bo pred odločitvijo posvetoval s predsedniki

vaških skupnosti, da bodo o tem skrbno vse pretehtali tudi v komenskem občinskem svetu, odločilno besedo pa bi vendarle morala imeti stroka. Seveda bo zagotovo imel zadnjo besedo Rim.

Zanimiva je tudi pobuda, ki so jo predlagali ministru Zoranu Thalerju zamejci, po kateri naj bi se župani obmejnih občin s Tolminskega, Goriškega, Krasa in Obale pripravili na skupen pogovor za okroglo mizo v Rimu. Prenašala naj bi jo tudi italijanska televizija. Njen namen je vsej Italiji v besedi in sliki pokazati, kakšno je v resnici sožitje med obmejnimi prebivalstvom Italije in Slovenije, saj v službi dnevne politike prvaki nekaterih strank prikazujejo sosedske odnose ob meji kot konfliktno in problematične.

Agencija Kras





Pogovor o naravi prijaznem turizmu na Krasu

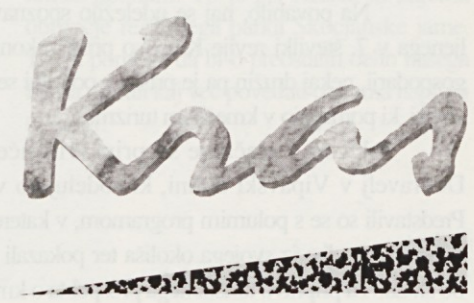
TURIZEM

# PROMOCIJA KRASA, NJEGOVIH NARAVNIH, KULTURNIH IN ZGODOVINSKIH POSEBNOSTI

In poudarili so, na posvetu v Divači, da je Kras razpoznaven po burji, brez katere se ne da posušiti pravega, pristnega kraškega pršuta in drugih domačih suhomesnatih jedi, po spomladanski in poletni suši, ki - če je ravno pravnja - konec poletja pomaga številnim vinogradnikom do trgatve ali bendime pri dozorevanju kakovostnega grozdja ter do Martinovega na jesen pripraviti iz njega pravi kraški teran ter druga izborna vina. Opozorili pa so tudi, da je Kras s svojimi podzemskimi vodami prava slovenska zakladnica pitne vode, pa zato to območje Slovenije ne prenese večjih turističnih obremenitev s tako imenovanim množičnim turizmom.

Delček vsega tistega, kar sestavlja nekakšen kulinarčni zaščitni in razpoznavni znak Krasa, so udeleženci pogovora v Divači mogli doživeti tudi sami. Ob pristni domačnosti in profesionalni strežbi je mlado osebje Orient Expressa po pogovoru postreglo pršut, posušeno goveje meso, suho vratovino ter več vrst salam pršutarne Mesne industrije Emone iz Lokve, več vrst izbornega, doma spečenega kruha iz zasebne pekarnice Pan butique družine Cerkvencov iz Lokve, različne sire in sime premaze iz kozjega mleka sonaravne kmetijske domačije Mozetičevih iz Gorjanskega ter izbrana vina s kraškim poreklom Kmetijske zadruge VINAKRAS Sežana.

**Pogovor o naravi prijaznem turizmu na Krasu je bil eden izmed promocijskih ali potrditvenih dogodkov, ki jih organizira revija Kras za popularizacijo Krasa in njegovih naravnih, kulturnih in zgodovinskih posebnosti kot ene izmed tipičnih sestavin njegove bodoče organizirane in usklajene turistične ponudbe. Številna, dotlej medsebojno še nepovezana turistična podjetja, agencije in društva ter organizatorji turizma na tem območju Slovenije so 21. aprila v Sežani ustanovili iniciativni odbor za sklic ustanovne skupščine poslovne turistične skupnosti Krasa in Brkinov. Organizatorji pogovora so s tem svoj osnovni cilj v celoti dosegli!**



**U**redništvo revije Kras je ob izidu 7. številke pripravilo 24. marca v divaškem poslovnem, turističnem in zabaviščnem centru Orient Express pogovor o naravi prijaznem turizmu na Krasu. Zbrali so se kraški župani, predsedniki občinskih svetov s Krasa, turistični strokovnjaki in predstavniki podjetij ter ustanov, katerih dejavnost je povezana s turizmom na Krasu ali je od njega odvisna. Dogovorili so se, da se bodo, skladno s pobudo občinskih svetov tega območja, ponudniki turističnih storitev s Krasa v kratkem organizirali in povezali v poslovni turistični skupnosti Krasa in Brkinov. Inicijativni odbor zanjo so že ustanovili.

Izhodišče za pogovor o naravi prijaznem turizmu je bila 7. številka revije Kras. V njej je uredništvo postavilo v ospredje pomembno spoznanje, po katerem Kras zaradi svoje občutljive narave in njene majhne zmoglosti za samoobnovo ne prenese množičnega in tako imenovanega stacionarnega turizma. Kljub svoji enkratnosti in neponovljivosti prenese le naravi prijazen, tako imenovani mehki turizem, torej obiskovanje naravnih, kulturnih in zgodovinskih značilnosti in znamenitosti Krasa ter njihovo uživanje ter doživljanje v manjših skupinah in na neposreden, pristen način.

Za takšen turizem se zavzemajo in ga nameravajo organizirati, ponujati ter popularizirati med turističnimi organizacijami s Krasa tudi ustanovitelji Orient Expressa. Svoj

poslovni, turistični in razvedrilni center v Divači so uredili ne le za glasbene, plesne in družabne prireditve, marveč tudi za poslovna srečanja, posvetovanja, promocijske dogodke, seminarje in kongrese. Bližnja Lipica namreč nudi poleg prenočišč višjih kategorij, restavracij in igralnice portoroškega Casinoja tudi bogato rekreacijsko udejstvovanje gostov - od jahanja in ogledov šolanja konj do plavanja, igranja tenisa in golfa ter sprehodov po razsežnih hrastovih gozdov, pa tudi ogledovanja okoliških podzemeljskih jam, kot so poleg Škocjanskih jam še Vilenica, Kačiška jama in druge.

Razpravljalci so poudarili, da ima Kras poleg svetovno znanih podzemeljskih biserov, kot je najbolj obiskana Postojnska jama in kot so znamenite, v Unescovo dediščino vpisane Škocjanske jame, še več kot ducat drugih, nič manj zanimivih in obiska vrednih jam. Poudarili so, da je svojstven biser pod okriljem mogočnih hrastov in sredi bohotnih travnikov znamenita kobilarna Lipica s čredo čistokrvnih lipicancev in z vrhunskim moštvom dresumih jahačev; da je edinstveno presihajoče Cerknško jezero in eno izmed svetovnih čudes s snežniškimi gozdovi obiskovalcu Krasa takorekoč pred nosom; da je mogočna naselbina nekdanjega trga Štanjela s svojo izvimo kraško arhitekturo, s stavbnimi umetninami arhitekta Fabianija prava mojstrovina in s stalno galerijo akademskega slikarja Lojzeta Spacala enkratni kulturni spomenik.

Na Krasu je skoraj na vsakem kvadratnem metru nekaj zgodovinsko in kul-

turno, krajinsko, bivanjsko, kulinarčno ter s tem tudi turistično zanimivega in posebnega. Od značilnih travnikov in gmajz z ročno sestavljenimi kamnitimi ogradami, s skrbno obdelanimi vrtačami, s terasastimi vinogradi s trtami refošk za vino teran in po uspešnem pogozdovanju v prejšnjem stoletju s črnim borom poraslimi gozdovi ter gozdovi mešanih sestojev do manjših in večjih zaselkov ter vasi na



vzpetinah in ob rodovitnejših dolinah s kamnitimi kraškimi hišami, zraščeni med seboj, uličic z majhnimi trgi ali kržadami, sredi katerih so vaške ali komunske štime, ob njih marsikje tudi cerkve ali vsaj nabožna znamenja. In, da je vsaka kraška hiša unikat - od vhoda ali portona na dvorišče ali borjač, klesanega kamnitega vhoda ali portala, klesanih okenskih okvirjev do klesanih kamnitih nosilcev za

lesene ganke in z njimi povezanih kamnitih stopnic, ki vodijo pri kraških hišah v zgornje, spalne prostore. Da pri tem posebej ne omenjamo namesto nekdanje slammate strešne kritine še tu in tam času ter novim gradbenim materialom kljubujoče redke strehe iz skrla ter prevledujoče strehe, prekrte z ukrivljenimi strešniki ali korci, položenimi v malto na nosilne ploščate strešnike ali planete.

Spoznavno srečanje kmetov, ki se ukvarjajo s kmečkim turizmom in prirejajo osmice

# MEDSEBOJNO POVEZANI - USPEŠNEJŠI

**N**a kmetiji Žorževih v Slapu pri Vipavi so se kones aprila, v organizaciji revije Kras zbrali na spoznavnem srečanju kmetje iz Vipavske doline, s Krasa in z Goriškega, ki se ukvarjajo s kmečkim ali izletniškim turizmom ali pa prirejajo osmice. Strokovni del srečanja, to je pogovor o pogojih, pod katerimi morejo kmetje opravljati turistično-gostinsko dejavnost, je vodila gospa Linda Kogoj, dipl. inženirka agronomije iz ajdovske kmetijske svetovalne službe. O delu Društva za kmečki turizem iz Vipavske doline je govoril njegov predsednik Jordan Cigoj iz Črnič. Uredniki revije Kras pa so razložili, kako si zamišljajo s to publikacijo predstavljati slovenski kras in vse njegove značilnosti kot posebne prvine turistične ponudbe tega območja Sloveniji in tujini ter povezovati vse ljudi pravih dejanj, ki so pripravljene s promocijo svojo ponudbo približati ljudem, ki teh krajev še ne poznajo.



Člani turističnega krožka z mentorico Branko Marušič

Na povabilo, naj se udeležijo spoznavnega srečanja, objavljenega v 7. številki revije Kras, so prišli zakonski pari, gospodinje in gospodarji, nekaj družin pa je prišlo v popolni sestavi - tudi z odraslimi otroki, ki pomagajo v kmečkem turizmu.

Uvod v srečanje so pripravili učenci osnovne šole iz Dobravelj v Vipavski dolini, ki sodelujejo v turističnem krožku. Predstavili so se s polumim programom, v katerem so prikazali del turistične ponudbe iz svojega okoliša ter pokazali zbrano gradivo, ki jim bo služilo za pripravo turističnega prospekta o kmečkem turizmu.

Svetovalka iz ajdovske kmetijske svetovalne službe Linda Kogoj je spregovorila o namenu srečanja - spoznati se, spregovoriti o problemih, ki se pojavljajo pri organiziranju turizma na kmetiji kot dopolnilne pridobitne dejavnosti, in pri organiziranju osmic, ki naj bi kmetom omogočale pravočasno prodati prehranbene in vinske presežke. Pohvalila je dosedanje zavzeto delo članov Društva za kmečki turizem iz Vipavske doline, ki že uspešno zastopa združene kmete pri uveljavljanju njihovih interesov na področju kmečkega turizma in organiziranja osmic. Hkrati pa je spodbudila udeležence srečanja s Krasa in z Goriškega, naj se jim pridružijo ali pa si sami organizirajo podobni društvi. Z zanimanjem pa so prisluhnili tudi mnenjem in predlogom svetovalcev sezanske kmetijske svetovalne službe Majde Brdnik in Srečka Horvata.

Pogovor pri Žorževih v Slapu pri Vipavi, ki je sledil med večerjo iz izbranih domačih jedi, je potrdil pričakovanja organizatorjev srečanja. Medsebojno povezani in ustrezno organizirani kmetje - pridelovalci hrane in vina - bodo v svojih nadaljnjih kmetijskih pridelovalnih in turističnih ambicijah uspešnejši ne le v postopkih za ustrezno zakonsko ureditev njihovih oblik turistične ponudbe, marveč tudi pri promociji svoje ponudbe v širšem prostoru.



Jožko Žiberna *dipl. pravnik - publicist, Ljubljana, Erjavčeva cesta 22*

# TUJCI VEDO O KRASU V ČASIH VEČ KOT MI

**Uredništvo revije Kras mi je postavilo nekaj vprašanj v zvezi s Krasom in posebej v zvezi z revijo, na katera pa je težko kratko odgovoriti. A sem vseeno poskusil odgovoriti; če ne na vsa, pa vsaj na glavna, ne da bi se spuščal v podrobnosti, ki jim je in jim bo namenjena revija...**

Kaj menim o reviji Kras, ste vprašali... Morda se bo ob mojem odgovoru na to vprašanje kdo nasmehnil, če priznam, da mi je bilo, ko sem zanj zvedel in vzel v roke prve številke, tako kot takrat, ko sem po pustih zimskih praznih naravi zagledal v Risniku prve pomladanske cvetlice, ki so mnogo prej kot drugod naznanili pomlad.

Risnik je, kot veste, velika kraška kotanja z navpičnimi stenami, strokovno ji pravijo koliševka, ob cesti proti Lokvi pri zadnjih divaških hišah... V Risniku se je pomlad oglasila vsaj kak mesec prej kot drugod. Nastanek koliševke strokovnjaki razlagajo s tem, da se je udrl strop nad podzemsko jamo.

Vemo, da je bilo na Krasu, posebno o našem najbolj kraškem Krasu, napisanega mnogo. Mimogrede povedano, Ivan Gams v svojem delu "Kras" (Ljubljana, 1974) navaja v poglavju o literaturi kakšnih štiristo del raznih avtorjev, ki pišejo neposredno ali posredno o Krasu in, seveda, v prvi vrsti o našem, kot mu pravimo, matičnem Krasu. Zvečine so avtorji tujci, ki vedo o njem morda več, kot vemo mi, čeprav se tudi mi lahko pohvalimo z nekaterimi izrednimi strokovnimi deli o Krasu. Toda, ko pišem o tem, mislim, da se najbrž ne motim, če trdim, da je - širše gledano - naše poznavanje Krasa le preveč omejeno, saj ga velika večina pozna le po tem, da so tam jame, da vidijo na njem samo borovce in morda hraste, ki vedo, da sta tam doma teran in pršut,

in iz poročil, da tam često piha burja. Sicer pa s prevoznimi sredstvi divjajo čezenj ali mimo njega, ko potujejo na morje ali se vračajo od tod. In ko bo zgrajena nova cesta, bo to še bolj očitno.

Kako približati naš Kras našim ljudem, to je vsekakor velika naloga revije, ki je prišla ob pravem času, če ne morda malo pozno... Ti kraji so bili v primerjavi z drugimi dolgo zanemarjeni, potisnjeni v ozadje, gospodarsko zapostavljeni, kmetijstvo in živinoreja kot glavna gospodarska vira in temelja, na katerih je vzdržal in obstal slovenski človek na Krasu, uničena. Vasica, ki šteje devet posestnikov in je štela do 110 glav živine, jih ima sedaj toliko, da jih lahko sešteješ s prsti ene roke. In takih primerov je sedaj na Krasu preveč!

Morda bo kdo dejal, da Kras ni primeren za sodobno rejo živine, čemur ni možno oporekati. Vendar pa tudi ni mogoče pritrčiti tistim, ki vidijo vse v turizmu, ki mu dajejo nič manj kot trikrat zaščitene Škocjanske jame in območje okrog njih, pa Lipica in morebiti Vilenica, poseben poudarek. Ob turizmu, ki mu sicer dajem velik pomen, bi bilo treba najti tudi rešitve, da se ne bi praznile kraške vasi, da ne bi do konca propadle kmetije, se zaraščali travniki in pašniki. Hočem povedati, da zajema turizem le del gospodarskih dejavnosti in manjši del ljudi, ki so v njem zaposleni. Z zaščito vasi in ljudi v njih bi zaščitili tudi naravno in kulturno dediščino, to je zlasti že zelo načeto jedro kraških vasi, o čemer tako radi govorimo. Mislim, da bi morala revija nameniti posebno pozornost prav tem vprašanjem!

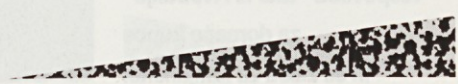
Naslednje, o čemer bi morali v reviji pisati, je vprašanje o poseganju v kraško krajino in o varovanju krasa pred nesmotnim

poseganjem. Nedolgo tega je v časniku pisalo, da imajo predvideni način gradnje avtoceste čez Savinjsko dolino za barbarsko početje proti naravi. Kaj naj rečem o gradnji avtoceste čez Kras proti Kopru, ki je zasekala najgloblje rane prav na rob po Unescu zaščitenege regijskega parka Škocjanske jame?

Morda je dovolj, zato se na koncu omejujem še na vprašanje o mojem pogledu na revijo Kras... Ta je morda razviden iz uvodnih besed k temu zapisu. Vendar je to le osebni vtis in osebni občutek. Gre za širše gledanje, ki je v tem, da bi morali vsi, ki jim je ne le do Krasa, temveč jim je do naše zemlje sploh, podpreti napore izdajateljev revije in jim omogočiti, da bi prihajala ne samo v kraške hiše, marveč v hiše po vsej Sloveniji. Pri tem pa bi morali podpreti zlasti napore, da bi naši ljudje kot ljubitelji narave čim bolj spoznavali te kraje in se po njih sprehodili. Pa ne samo po Škocjanskih jamah, Divaški jami in Vilenici ter po Lipici, temveč se povzpeli tudi na Vremščico, od koder je mogoče občudovati morje, Alpe, Dolomite in še kaj, zlasti pa na pomlad uživati sredi čudivite flore. In da bi obiskali naše kraške vasi, kakršna je na primer Gradišče, kjer je mogoče občudovati freske slikarja, ki je poslikal poznano hrastovelsko cerkev, in si ogledati cerkev v Škocjanu, ki skriva znamenite grobnice - domačini jim pravijo žerhe. In, končno, da bi se najbolj vneti peš, ne z avtom, podali na Artviže, čeprav pravi pregovor: "Hodi više, hodi niže, Bog te varji na Artviže!" Velja, seveda, za tiste, ki bi šli tja peš čez Vremško dolino!

Moral bi se dotakniti tudi vprašanja v zvezi s kulturo, vendar menim, da bi kazalo o tem napisati kaj posebej... Glede jezika ter podajanja obravnavane tematike v reviji nimam pripomb, niti nimam posebnih predlogov. Ustreza mi, ker so prispevki pisani jedmato, brez nepotrebne besedičenja

Na koncu še osebna pripomba! Zadržal sem se bolj pri tistem, kar kolikor toliko poznam. To je pri Krasu, ki zajema območje regijskega parka Škocjanske jame. To pa pomeni, da bi o preostalih delih našega Krasa morali kaj več povedati oziroma napisati še drugi!



Stanko Šibelja iz Tomačevice

# OD POKLICNEGA MIZARJA DO DIREKTORJA USPEŠNEGA IN UGLEDNEGA PODJETJA "ŠILES"

V kraški vasi

Tomačevica, med Kobjeglavo in Komnom, domuje in uspešno posluje obrtnik in podjetnik Stanko Šibelja, uvoznik in izvoznik vseh vrste lesa ter eden izmed Kraševcev, ki je uresničil veliko svojih načrtov.

S požrtvovalnim sodelovanjem soproge in družbenice Marte ter s pomočjo sinov Sergeja in Borisa ter hčerke Karmen v družinski firmi Šiles je Stanko postal eden izmed mizarških specialistov za stopnišča, stopniščne ograje, ornamentalne pode, strope in stenske obloge na Slovenskem ter pomemben in iskan opremljevalec stanovanjskih in poslovnih zgradb ter prostorov za prireditve in zabavo. Enako cenjen in iskan pa je tudi kot dobavitelj vseh vrst lesa za nadaljnjo predelavo; in to od vsepovsod - tudi iz Avstralije - za domače kupce in še zlasti za italijanske.



"Moji predniki se niso ukvarjali z lesom, da bi od njega živeli", pripoveduje Stanko Šibelja. "Imel pa sem strica, ki je bil tudi mizar. A ne bi rekel, da je to kakorkoli vplivalo name in na mojo poznejšo usmeritev v mizarstvo dejavnost!"

## Bilo nas je pet otrok

Kakor veste, je druga svetovna vojna prinesla veliko pomanjkanje. To so občutili zvečine vsi njeni sopotniki. Zlasti družine z veliko otroki, kot je bila naša. Bilo nas je pet otrok.

Oče je bil pred vojno, pod Italijo, sicer zidarski obrtnik. Ker je bil rodoljub, zaveden Slovenec in bolj socialistično razmišljajoč, saj se je zavzemal za pravice delavcev, so ga Italijani vseskozi imeli na piki. Čim je zaradi velikega zidarskega znanja dobil kakšno delo in so za to zvedele italijanske oblasti, so prišli fašisti in mu delo odvzeli... Spominjam se še kot otrok, kako je dobil delo na mostu čez železniško progo v Steskah blizu Zelenega gaja. Samo tri dni je delal, ko so prišli Italijani in mu rekli: Vi tega ne morete delati! Delo so mu odvzeli in ga dali nekemu italijanskemu obrtniku... To se mu je ponavljalo vseskozi, zato je s svojim zidarskim poklicem tiste čase bolj živel. Če je hotel preživeti družino, je moral poprijeti za vsako delo. In tudi ni čudno, če je postal tako sovražno razpoložen do italijanske oblasti, ta pa do njega... Ker je najstarejši sin Franc julija 1942 odšel v partizane, so Italijani očeta zaprli. V konfinaciji je bil do kapitulacije Italije.

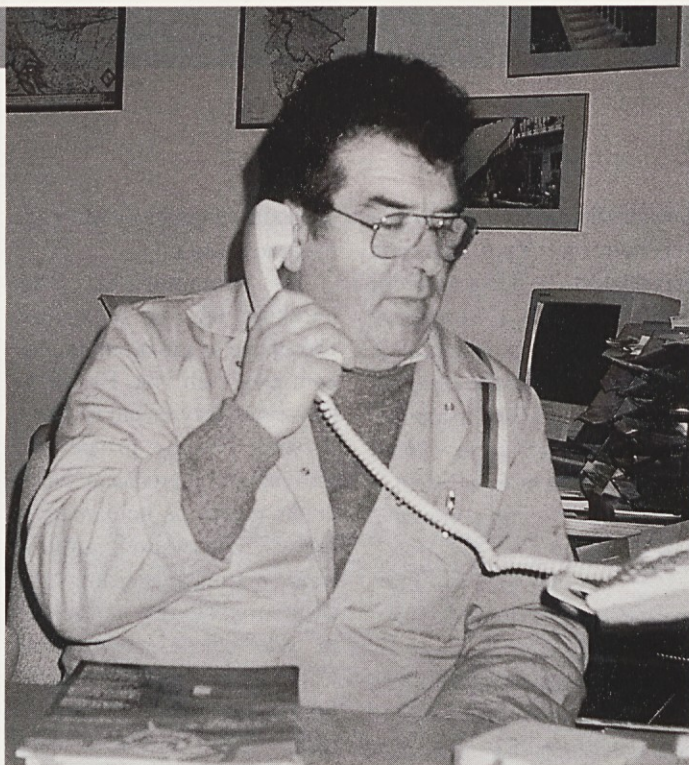
## Izučil naj bi se za zidarja...

Ko je prišel čas svobode, je bila Tomačevica požgana. Začela se je vsesplošna obnova. In padla je odločitev, naj se gredo mladi učiti. Enajst let starejši brat Franc je po vmitvi iz partizanov odšel v službo v Ljubljano, pet let starejši brat Anton je odšel študirat na Češko, tretji starejši brat Alojz je že bil v Švici in je tam ostal, sestra Pavla pa je bila v Trstu. Le jaz, najmlajši, sem bil doma. A ne bi bil dolgo, saj me je brat Franc prepričeval, naj po končani šoli pridem študirat v Ljubljano. A nisem mogel, saj mi je bilo težko pustiti bolno mater samo doma. Oče je bil kot zidarski mojster vseskozi na delu po gradbiščih in ni bil veliko doma.

Rekel sem si: Izučim se za kakšen poklic! Potem sem šel za tri mesece gradit avtocesto Zagreb-Beograd. Tam so mlade marsičesa naučili za poklic in po vmitvi so mi obljubljali, s privilegijem kot udarniku, tudi delo... In ko sem se vrnil, sem bil pred odločitvijo: ali za zidarja, torej po očetovih stopinjah, če bi rad ostal na Krasu, ali pa kaj drugega, vendar brez zagotovila, da bom delal doma. Najbrž bi izbral prvo, a bil je že november in na SGP Gorica so mi rekli, naj pridem v uk naslednje leto, ker je gradbene sezone že konec.

## ...postal pa sem poklicni mizar!

Potem sem tja do šestnajstega leta opravljal najrazličnejša priložnostna dela, dokler se z očetom nisva domislila, da sem odšel v Komen v tamkajšnjo Mizarsko delavnico za mizarja.



Učil sem se hitro, bil sem iznajdljiv in že po poldrugem letu vajeniške dobe sem prevzemal dela drugih delavcev, pomočnikov. Pridno sem tudi obiskoval razne tečaje ter nujno poklicno šolo končal hitreje kot drugi. Postal sem poklicni mizar...

Ko je komenska Mizarska delavnica po nekem obdobju zastoja pričela izdelovati za Mehanične delavnice iz Sežane lesene karoserije za tovornjake, sem se dela lotil zelo resno in kmalu postal vodja tega posla. Pozneje smo proizvodnjo karoserij preselili v Sežano. Tam sem tudi naredil izpit za visoko kvalifikacijo. Žal pa se je zanimanje kupcev za lesene karoserije zmanjševalo, zato smo iskali novo donosno dejavnost. Začel sem delati s plastiko, se z nekaj sodelavci izpopolnjeval v splitski Jugoplastiki ter po vmitvi postal vodja novega oddelka za krivljenje, varjenje in obdelovanje plastike.

Pri osemindvajsetih letih so me prepričali, da sem se vpisal v dopisno tehniško srednjo

šolo ob delu. Takrat sem s sodelavcem pričel za podjetje, v katerem sem bil zaposlen, izdelovati tiste čase zelo iskane lesene teleprinterne mizice. Delala sva jih pri meni doma v Tomačevici in pri njem v Gabrovici. Delo je bilo donosno in še v službo v Sežano se nama ni bilo treba voziti. A tudi naročila zanje so začela upadati. Napočil je dan, ko bi se moral vrniti na delo v Sežano. Vendar tega nisem storil...

## Odločil sem se - vzel sem obrt...

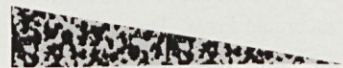
Medtem sem že postal poznan kot sposoben mizar. Imel sem že tudi nekaj stalnih naročnikov. Pa tudi med študijem v Ljubljani sem spoznal poslovneže, ki so se začeli zanimati za moje delo. In tako mi je nek ljubljanski trgovec predlagal: Stane, ali ne bi delal zame čisto majhne lesene serijske izdelke, kot so lesene šatuljice, vremenske hišice in podobno?

Zamislil sem se... Bil sem že poročen, pri delu mi je

pridno pomagala takrat še nezaposlena soproga, za predlagano proizvodnjo pa tudi ne bi potreboval veliko lesa in kakšnega posebnega orodja. In odločil sem se. Vzel sem obrt, bilo je to pred tridesetimi leti, in z Marto sva pričela v majhni delavnici s kakšnimi dvajsetimi metri površine v prtljaju hiše, ki sem jo podedoval po teti, delati zase in za svoj račun... Tako sem po petih letih popoldansko obrt odjavil in postal pravi obrtnik. Začela sva pripravljati temelj za povečanje dejavnosti in kot obrtnik sem delal do leta 1989, ko mi je nova zakonodaja omogočila, da sem postal podjetnik.

Zame je bil in je delavnik vsak dan. Ni mi bilo nikdar težko delati ves dan, tudi ponoči prihiteti v delavnico, da popravimo stroj. S soprogo sva delala kot mravlji... Začel sem z enofaznim elektromotorjem, ki je poganjal stroj za oblanje, za katerega mi je glavo naredil brat. Pozneje smo v vasi izposlovali trifazni električni tok, čemur so sledili novi in novi stroji ter vse bolj moderna oprema. Potem smo povečali delavnico, zgradili na novi lokaciji pod cesto Štanjel-Komen novo, večjo proizvodno dvorano in se preselili vanjo. In blizu delavniških prostorov sva si s soprogo Marto zgradila še hišo.

Čeprav nas je takratna oblast močno ovirala, sem s širjenjem dejavnosti zaposloval nove delavce. Preteči pa je moralo veliko časa, da sem navsezadnje smel zaposliti soprogo. S sprejetjem nove zakonodaje je soproga postala soobtrnica, kar je pomenilo, da sem smel zaposliti še enega



delavca in da nas je smelo biti v podjetju zaposlenih že sedem. Pridobival sem nova in nova dela ter delo organiziral tudi za velike naročnike, kot so bili tistikrat Brest Cerknica, Javor Pivka, Iztok Miren in Lipa Ajdovščina, vsi pooblašeni za nabavo materiala. Njihova naročila sem prenašal na svoje kooperante, organiziral in nadziral njihovo delo ter skrbel za kakovost izdelkov. Pri meni smo strojno izdelovali določene sestavne dele, kooperanti pa so jih dodelovali in sestavljali... Zame je delala tudi Lesno industrijska šola v Novi Gorici, saj smo takrat na veliko delali za cerkniški Brest, ki je izvažal v ZDA. Za njegove glasbene omarice smo izdelovali okvire in profile, Brest pa je zanje proizvajal ploskovne elemente.

Kakor pa se vse enkrat konča, se je končal tudi ta dober posel. Zato sem se še bolj osredotočil na uvajanje partnerjev v nove proizvodne programe in jim hodil pomagat. Kot lovski pes sem bil venomer zdoma, zdaj tu, zdaj tam... Še sreča, da sta medtem doraščala sinova Sergej in Boris ter postopoma bolj in bolj tudi poprijemala za delo ter me na nek način razbremenjevala.

## In že smo pri otrocih!

Ko je bil Sergej star štirinajst let, sem mu svetoval, naj se vpiše v tehniško lesno šolo. Po njenem dokončanju sem ga spodbudil, naj skladno z zahtevami časa naredi vsaj še višjo šolo. Predlagal sem mu vpis v višjo lesarsko šolo v Novi Gorici. Seveda pa je moral pred tem še k vojakom... Vse to se je dogajalo, ko se je za lesno industrijo že začinjala kriza. Tudi zanimanje za višjo lesarsko šolo se je

zmanjševalo, dokler sploh ni bila več potrebna. Zato sem sina prepričal, da je odšel na redni študij lesarstva I. stopnje v Ljubljano. In ko ga je končal, je naredil še diferencialne izpite ter nadaljeval študij ne II. stopnji... Mlajši sin Boris se je v Novi Gorici izučil za mizarja, potem je podobno kot Sergej pomagal v našem podjetju.

Po slovenski osamosvojitveni vojni so se gospodarske razmere z izgubo jugoslovanskega trga in z upadom izvoza tako zelo spremenile, da fanta nista dobila zaposlitve. Zato sem jima omogočil delati doma, česar zagotovo sicer ne bi storil. Menim namreč, da mora vsak obrtnik in podjetnik najprej spoznati, kako je zahtevno, odgovorno pa tudi težko delati drugod in za druge, kakšen je boj za obstanek zunaj domačega dvorišča. Usmerjal sem ju v delo, ju uvajal v mizarstvo stroko, da sta se naučila marsičesa. Pokazalo pa se je, da se vendarle morata osamosvojiti. In predlagal sem jima, da se odločita za skupno obrt ali vsak za svojo. To sta tudi storila in tako delata sedaj samostojno.

Hči Karmen obiskuje v Novi Gorici srednjo upravno šolo in upam, da se nam bo po njenem dokončanju pridružila, saj je v podjetju Šiles veliko zahtevnega administrativnega in računovodskega dela.

## Delamo, kar nam narekuje trg, in se širimo

Tako teče čas in z njimi se nizajo leta! Sedaj sem že upokojen, ker sem si pred leti dokupil delovno dobo. Sem pa še vedno direktor firme in njen

gospodar, soproga Marta pa je moja namestnica.

Delamo, kar nam narekuje trg, in se širimo. Ukvarjamo se z uvozom in izvozom lesa vseh vrst. Eksotične lesove sam prevzemam na žagi v Avstraliji in po prispetju v Slovenijo robo prodajam. Nekaj doma, največ pa Italijanom, ki mnogo bolj cenijo avstralske lesove kot mi. Izdelujemo najrazličnejše profile za lesno industrijo, parkete, pode, strope, stropne in stenske obloge, stopnice, ograje itn. Zelo pestro ponudbo imamo tudi v masivnem lesu. Prevzemamo tudi kompletno opremo prostorov, zgradb in dvoran z lesom. Če nam naročnik predloži le skice namesto načrtov, skice z njim pregledamo in njegove želje predebatiramo. In ko jih docela doumemo, sami zrišemo načrte... Do nedavnega sem to delal sam; sedaj dela to sin Sergej... Veste, z arhitektom smo sprojehtirali in zrisali opremo za številne objekte, tudi za Hitovo igralnico Park v Novi Gorici.

## Rod Šibeljev je gotovo čvrst!

Moj rod izvira iz Tomačevice, če štejem do mojega nonota, sicer pa vsi s priimkom Šibelja izviramo iz vasi Šibelje nad Škrbino! Rod je bil gotovo čvrst, saj smo se namnožili po vsej Sloveniji. In ko sem pred časom v Melbournu v Avstraliji prelistaval telefonski imenik, sem našel v njem devet Šibeljev!

Kakor drugi Šibelje sem tudi jaz Kraševce, prežet s težavami in revščino v mladih letih... Šele po drugi svetovni vojni smo si Kraševci malo opomogli z zaposlitvijo v večjih in manjših gospodarskih središčih,

nekateri z delom na italijanski strani, delno pa tudi z italijanskimi pokojninami. In ker smo opustili trdo delo na skromni kraški zemlji ter po gmajnah, ker jo vse manj obdelujemo in ker ne pasemo več živine, se kras zarašča z borom.

Kras je za mene moja domovina, ki jo neizmerno ljubim. Čeprav sem bil veliko po svetu in videl marsikaj veličastnega, tudi lepega, je zame Kras najlepši. Še toliko bolj, ker sva si lahko s soprogo po dolgih letih dela in odrekanja zgradila hišo po svoji volji in podobi, ki je vsaj zame center vsega sveta.

Vprašujete, kaj mi pomenijo kraška gmajna, pa brin in ruj..! Zame je kraška gmajna nekaj posebnega, enkratnega! Najbrž je prišla beseda gmajna iz nemške besede gemein, kar pomeni po naše surov. Po surovosti goličav, ki so na krasu nastale potem, ko so Benečani posekali in odpeljali vse drevje in ves les; ko je dež izpral zemljo, da je ostajalo na površju samo kamenje... Čeprav je groba, surova, imam kraško gmajno zelo rad. Lepa je! Tudi brin in ruj, ki sta kraški avtohtoni rastlini, navajeni bome zemlje, suše in burje. Zame kot lesarja sicer nista koristna, zlasti ruj ne. Je pa ruj privlačen za slikarje...

Zame je zanimiv črni bor, ker je uporaben les. Mnogo bolj, kot si sploh mislimo. Zvečine se sploh ne zavedamo njegove kakovosti. Seveda pa moramo z njim znati ravnati. Ob pravem štajonu ali ob pravi lunini meni ga je treba posekati, olupiti, sežagati v deske in deske shraniti, ne da bi jih dež enkrat samkrat zmočil. Vsaka vodna kapljica, ki pade na borovo desko, pusti na njeni površini rjav madež, kakor se zgodi z železno površino, če jo

omoči vodna kaplja. Zarjavi! Zato mi požagan les črnega bora takoj razžagamo v deske in jih zložimo, ne da bi se medsebojno dotikale, ter jih posušimo. Ko so suhe, iz njih naredimo edinstvene stenske obloge... Seveda pa v takem prostoru ne sme biti vlage. In les je treba dodobra zaščititi... Če ne verjamete, pojdite v komenski gasilski dom, pa boste videli, kako lepe so stenske obloge iz črnega bora!

## Rad hodim v hribe

In moj prosti čas? Nimam ga, ker nikoli nisem prost. Ko pa si vseeno vzamem čas, planinarim. Skoraj vsako nedeljo od pomladi do jeseni se rad odpravim z avtom pod Nanos in potem tečem na vrh. Kadar le utegnem biti nekaj več časa zdoma, tečem z Lepenega do Krnskega jezera ali pa od Bohinjskega jezera na Komno. Seveda sem bil že večkrat tudi na Triglavu... Nasploh rad hodim v hribe; tudi zaradi ohranjanje prave telesne teže in kondicije! In, ker imam rad naravo ter cenim zdravje, ne kadim. Tudi pri nas, v naši hiši, se ne kadi...

In še nekaj! Rad sem v prijetni družbi, z diatonično harmoniko v rokah... Zlasti, ko imamo domače praznike, si zaigramo; ne le žena, ki tolče boben, ampak tudi fanta. In če pridejo še sorodniki, imamo skoraj pravi orkester. Takrat je pri Šibeljevih v Tomačevici res veselo in lepo!"





Sistem za oskrbovanje Krasa z vodo je treba dokončati

# ZAKAJ BO TREBA ZGRADITI ČISTILNO NAPRAVO V KLARIČIH PRI BRESTOVICI

Stanislav Kristan

dipl. komunalno geodetski inženir - Kraški vodovod Sežana

**Kraški vodovod Sežana že od leta 1983 uporablja vodni vir Klariči za napajanje vodovodnega omrežja, ki se sedaj razprostira po novih kraških občinah Miren-Kostanjevica, Komen, Sežana, Divača in Hrpelje-Kozina. Sistem primarnega in razdelilnega vodovodnega omrežja je še vedno v gradnji. Z vodovodno povezavo od Rodika do Rižane je Kraškemu vodovodu od leta 1994 mogoče oddajati v sistem Rižanskega vodovoda Koper vse svoje prebitke vodovodnega sistema Brestovica s svojimi vgrajenimi črpalnimi zmogljivostmi 250 litrov na sekundo pri vodnem viru in z ustrezno prevodnostjo magistralnega jeklenega cevovoda, katerega notranji premer je 50 cm.**

Že ob pričetku uporabe brestoviškega vodnega vira je bila postavljena tudi zahteva, da je treba zagotavljati stalno čisto vodo pri njenem oddajanju v vodovodno omrežje. Izredna kakovost vode iz tega vodnega vira ter samo delno izkoriščanje vseh črpalnih zmogljivosti v prvih letih postopne gradnje magistralnega vodovoda Brestovica je omogočalo uporabo te vode že samo z njeno najnujnejšo dezinfekcijo ali razkuževanjem s plinskim klorom. S kloriranjem se, praviloma, dosega kakovost vode, ki jo predpisuje še vedno veljavni Pravilnik o higieni neoporočnosti pitne vode (Uradni list SFRJ, št. 33/1987 in št. 13/1991). Manjša odstopanja v kakovosti so bila zanemarljiva v primerjavi s kakovostjo vode, ki jo dobiva Kraški vodovod iz drugih vodnih virov. Tudi zato je postal klariški vodni vir takoj po dograditvi magistralnega cevovoda od izvira Klariči do Rodika in Kozine glavni vodni vir za oskrbo prebivalstva prejšnje občine Sežana, sedaj Krasa, s pitno vodo.

## Vsa skrb je bila namenjena gradnji magistralnega cevovoda

Med gradnjo magistralnega cevovoda po vsem območju prejšnje občine Sežana se je razpoložljivi denar, namenjen vodni oskrbi, prvenstveno porabljal za njegovo gradnjo. V letih od 1980 do 1989 je bil zgrajen 54 kilometrov dolg odsek magistralnega vodovoda čez vse območje takratne sežanske občine, od Klaričev do Kozine. Ta povezava je sočasno omogočila razvejanje in gradnjo napajalnih vodovodov na tista območja, ki sicer niso imela nikakršne možnosti za normalno oskrbo s pitno vodo. Gradnjo sicer nujne čistilne naprave pa se je medtem vseskozi odlagalo. Skrb je bila namenjena le predpripravi nanjo, kar sedaj omogoča takojšen začetek njene gradnje.

Kraški vodovod Sežana je s svojimi strokovnimi sodelavci pripravil februarja 1994 posebno oceno o upravičenosti gradnje čistilne naprave za vodni vir Klariči pri Brestovici. Iz njega je razvidno in s podatki utemeljeno, da je gradnja čistilne naprave nujna in da jo je treba pričeti graditi

čim prej. Gradnjo naprav za kondicioniranje ali očiščenost surove vode že pri vodnem viru in pred oddajo porabnikom zahteva Republiški sanitarni inšpektorat - že od lokacijskega postopka do soglasja h graditvi črpališča - ob hkratni toleranci ali popustljivosti, da se dovoljuje uporabo vodnega vira samo po dezinfekciji s plinskim klorom. Pogoj za povezavo Kraškega vodovoda in Rižanskega vodovoda zaradi oddajanja razpoložljivih prebitkov vode iz kraškega v rižanski vodovodni sistem je uporabno dovoljenje za objekte, iz katerih bo Rižanski vodovod vodo prevzemal, torej za sistem Brestovica. Ta sistem pa uporabnega dovoljenja ne bo dobil, dokler ne bo imel čistilne naprave!

## Čistilna naprava naj bi bila v Selih na Krasu

Zaradi lege vodnega vira Klariči v mejnem pasu maloobmejnega prehoda med Slovenijo in Italijo Klariči večjih gradbenih del za postavitev čistilne naprave pri samem zajetju ni bilo mogoče načrtovati. Ta lokacija ali lega je bila oce-

njena za neprimerno, saj bi se pri njenem izboru gradilo čistilno napravo v najozjem varstvenem pasu vodnega vira in ga s tem ogrozilo. Za njeno lego je predviden prostor prečrpališča Sela na Krasu, kjer se končuje prva stopnja črpanja vode iz klariškega vodnega vira z nadmorsko višino od 0-1,5 metra na nadmorsko višino 275 metrov. Tudi vse poznejše obdelane inačice so morale prevzeti to lego, saj so tam že predvideno pridobljeno zemljišče, globinsko zminirana gradbena ploščad in zagotovljen vir električne energije.

Na osnovi kakovosti analiziranih vzorcev vode v prvih letih izrabljanja vodnega vira Klariči je kazalo, da za njeno neoporečnost ne bodo potrebni kakšni posebni čistilni postopki, saj v njej ni bilo izrazitih neugodnih primesi, lastnih drugim kraškim vodonosnikom. Po prvi zasnovi je bilo predvideno, da se črpališču dogradi le klasične peščene filtre z morebitnim manjšim usedalnikom. Ker se je računalo samo na porabo vode za prebivalstvo nekdanje občine Sežana, je bila načrtovana prečiščevalna zmogljivost do 100 litrov vode na

sekundo ob hkratni občasni uporabi še ostalih razpoložljivih vodnih virov Kraškega vodovoda.

Vzporedno s končevanjem gradnje cevovodnega sistema Brestovica je nastajal tudi idejni projekt Regionalnega primorskega vodovoda z vodnim virom v Malnih pri Planini, ki naj bi dolgoročno zagotavljal oskrbo Obale in Krasa s pitno vodo, pri čemer je bil vodovodni sistem Brestovica v tem projektu z njegovim dokončanjem predviden kot rezervni vodni vir. Ta vloga mu je še vedno namenjena v primeru, če se za Kras zagotovi potrebne količine cenejše vode "od drugod". Izrabljanje sistema za oddajanje prebitkov Rižanskemu vodovodu je treba zato načrtovati tudi v smislu tu zapisanih navedb. Velikost in način zgraditve čistilne naprave morata biti taka, da bi bilo mogoče po morebitnem prenehanju potrebe po oddajanju vode Rižanskemu vodovodu iz Kraškega vodovoda (če bi se to zgodilo v kratkem času) posamezne dele tehnologije preseliti in uporabiti drugje. Pri tem je še nerazčiščena dilema oziroma izbira, ali naj se iz Malnov črpa na Kras in Obalo surovo ali pitno vodo, ki jo bo mogoče kjerkoli na transportnem vodovodu odvzeti za oskrbo prebivalstva.

## Kakšna čistilna naprava?

Načrtovana čistilna naprava bo morala izpolniti več osnovnih zahtev. Te so predvsem:

1. Tehnologija mora biti modularna ali sestavljena iz ločenih in hkrati sestavljivih enot. Omogočati mora obratovanje v tako imenovanih paketih, prirejenih možnim črpalnim režimom že nameščene opreme za črpanje vode. Predvidoma bi čiščenje moralo slediti črpalnim režimom na črpališču Klariči po 50, 100, 150, 200 in 250 litrov vode na sekundo.
2. Tehnologija mora vsebovati najmanj naslednje postopke za obdelavo surove vode in za njeno očiščenje: koagulacija (zgoščanje), flokulacija (kosmičenje), sedimentacija (usedanje), filtracija (precejanje) in dezinfekcija (razkuževanje).
3. Ponudnik oziroma projektant mora predvideti fazno ali postopno gradnjo objekta, da bo pozneje, če se tako pokaže, mogoče dograditi ali pa seliti posamezne dele kot zaključene funkcionalne, uporabne celote.
4. Tehniška dokumentacija mora že v zasnovi predvideti morebitno poznejšo dograditev tehnologij, ki v prvo fazo obratovanja čistilne naprave morda še ne bodo vključene, je pa stvarna možnost, da bodo potrebne.
5. V prvi fazi se čistilno napravo usposobi za izločanje tistih škodljivih snovi, ki so že dokazane kot problematične in jih je zato nujno treba izločiti iz surove vode.
6. Med novo opremo mora biti zlasti skrbno izbrana oprema za ugotavljanje in merjenje prepovedanih snovi v surovi vodi.

**Program za čiščenje oziroma predelavo surove vode mora biti zasnovan tako, da bo zagotavljal njeno stalno čistost v sistemu distri-**



**bucijskih ali razdelilnih vodovodov po veljavnih predpisih in zahtevah, ki jih določi investitor v razpisnem postopku za oddajo del in za izbor dobaviteljev opreme ter graditeljev.**

## Kaj pa denar?

Kraški vodovod Sežana je v dosedanjih prizadevanjih, da čim bolj točno določi tehnološki del potrebne opreme za čistilno napravo, uspel z možnimi ponudniki določiti okvirno ceno načrtovane naložbe, njena dejanska vrednost pa bo, seveda, znana po pridobitvi tehniške dokumentacije in ponudb dobaviteljev ter graditeljev. Čistilna naprava naj bi bila v gradbeni montažni dvorani velikosti 18 x 25 metrov, v njej naj bi se namestilo fabricirano in montažno opremo v zahtevanih faznih kompletih za koagulacijo, flokulacijo in filtracijo vode ter za njeno sterilizacijo z ustreznim dezinfekcijskim sredstvom, električna stikalna oprema in krmilna oprema za vodenje, signalizacijo in spremljanje čistilnega procesa.

Vrednosti naložbe je ocenjena na 250 milijonov slovenskih tolarjev. Kako ugrizniti v to kislno jabolko? Ustanovitelj Kraškega vodovoda Sežana je prejšnja občina Sežana, njene naslednice pa so nove ustanovljene občine istega območja Divača, Hrpelje - Kozina, Komen in Sežana ter dodatno občina Miren-Kostanjevica. Problem, kako zagotoviti finančna sredstva, bo torej predvsem problem teh občin. Kraški vodovod vidi njegovo rešitev v naslednji finančni konstrukciji ali zgradbi: Na ministrstvu za ekonomske odnose in razvoj bi morali dobiti 25 odstotkov nepovratnih sredstev kot pomoč demografsko ogroženim območjem Republike Slovenije, na ministrstvu za okolje in prostor bi morali zagotoviti sofinanciranje 30 odstotkov naložbe v obliki ugodnejšega posojila, preostalih 45 odstotkov sredstev pa naj bi skupaj zagotovile občine z najetjem dolgoročnejšega posojila. Posojila naj bi se odplačevalo iz dodatka za čiščenje vode, zaračunanega porabnikom z osnovno ceno vode. Če bi zagotovili ugodne posojilne pogoje z odplačilnim rokom najmanj dvajset let, bi po prvih ocenah stroški za naložbo v čistilno napravo vodo podražili za 10 SIT pri porabljenem kubičnem metru, obratovalni stroški čistilne naprave pa bi jo podražili še za 5 SIT. To pomeni, da bi se kubični meter porabljene vode po prvih ocenah podražil za 15 SIT.

**Kraški vodovod Sežana bo o dejanskih dodatnih povečanjih cene pitne vode iz svojega vodovodnega sistema obvestil porabnike takoj, ko bo imel na osnovi zbranih ponudb in sprejetih odločitev o tehnološki zasnovi čistilne naprave vse potrebne in preverjene izračune.**

# UČINKOVITA RASTLINSKA ČISTILNA NAPRAVA

Vlasta Kukanja

dipl. biologinja, mlada raziskovalka,  
Stanovanjsko komunalno podjetje Sežana

**O**brnočje Sežansko-komenskega Krasa je po svoji geološki ali zemeljski in hidrološki ali vodni sestavi svojevrstno in zahteva posebno pozornost. Kras je brez vode na površju, toda brez vode, ki ga z zakrasevanjem ustvarja, ni krasa. In prav voda je njegovo največje bogastvo. Skrajni čas je, da začnemo ohranjati in varovati znamenitosti kraškega vodnega in obvodnega ekosistemskega ravnotežja, katerega svojevrstnost smo dolžni ohraniti bodočim generacijam. Kraške vode postajajo tudi vedno bolj pomembne za oskrbovanje prebivalstva s pitno vodo.

Kras prispeva po svetu kakšnih 40 odstotkov vseh pitnih voda, Unescovi strokovnjaki pa napovedujejo, da bodo kraški vodonosniki krili leta 2050 že kar 80 odstotkov vseh potreb po pitni vodi. In v Sloveniji bo ta delež kmalu dosežen, če seveda prej vsega krasa ne bomo onesnažili.

Za zajetja so primerni veliki kraški izviri s stalnimi zalogami vode. Ti pa so zaradi velike propustnosti tal in zaradi njihovega omejenega naravnega samočiščenja v

podzemlju, še zlasti pod naseljenimi predeli, izpostavljeni onesnaževanju. Ogrožajo jih raznovrstni odpadki in odplake, ki jih človek zavestno ali po nemarnem spušča v podzemlje. Zato bo z varstvenimi ukrepi nujno treba zmanjšati njihovo stalno onesnaževanje, odpraviti občasne malomarnosti in preprečiti grozeče nesreče in katastrofe, ker zaradi onesnaženosti vode izpod krasa ne bo več mogoče piti.

## Metode za čiščenje komunalnih odplak

Prizadevanja za zmanjšanje in odpravo posledic prekomernega onesnaževanja in obremenjevanja voda so ponudila različne tehnologije za čiščenje komunalnih odplak v bioloških čistilnih napravah. Glede na obseg onesnaženja in učinkovitost čiščenja so gotovo najpomembnejši postopki klasičnih čistilnih naprav, zasnovani na delovanju gojišč aerobnih bakterij, ki potrebujejo za življenje in razvoj prosti kisik, in na delovanju gojišč protozojskih ali mikroskopskih enoceličnih organizmov. Klasične ali konvencionalne čistilne naprave so gospodarsko in okoljsko smiselne za čiščenje komunalnih odplak večjih mest. Gostota slovenskega prebivalstva pa kaže, da največji delež ljudi živi v naseljih z 200 do 500

prebivalci. To velja tudi za Sežansko-komenski Kras. In ta naselja predstavljajo stalni možni vir za onesnaženje kraške podtalnice, saj je njeno biološko ali naravno čiščenje (biološko samočiščenje) zaradi velike prepustnosti tal omejeno. Čiščenje komunalnih odplak takih naselij je mogoče tudi z zelo uporabno rastlinsko čistilno napravo (RČN).

## Rastlinska čistilna naprava

Rastlinska čistilna naprava predstavlja dokaj nov način čiščenja komunalnih odplak, čeprav je človeku vloga rastlin pri čiščenju poznana že zelo dolgo. To je sistem čiščenja, ki posnema samočistilno sposobnost narave, kjer v čiščenju sodelujejo aerobni in anaerobni mikroorganizmi (mikroskopsko majhne bakterije, izmed katerih prve za svoje življenje in razvoj potrebujejo prosti kisik, medtem ko druge prostega kisika za življenje in razvoj sploh ne potrebujejo), različne vrste močvirskih rastlin in mešanice substrata (zemlje in peska), v katerem so zasajene močvirske rastline.

Odpadna voda, torej komunalna odplaka, se pretaka skozi sistem v vodoravni smeri pod površino substrata, s katerim je napolnjen umetno narejen bazen, zato smradu

Za zajetja so primerni veliki kraški izviri s stalnimi zalogami vode. Ti pa so zaradi večlike propustnosti tal in zaradi njihovega omejenega naravnega samo-očiščevanja v podzemlju, še zlasti pod naseljenimi predeli, izpostavljeni onesnaževanju. Ogrožajo jih raznovrstni odpadki in odplake, ki jih človek zavestno ali po nemarnem spušča v podzemlje. Zato bo z varstvenimi ukrepi nujno treba zmanjšati njihovo stalno onesnaževanje, odpraviti občasne malomarnosti in preprečiti grozeče nesreče in katastrofe, ker zaradi onesnaženosti vode izpod krasa ne bo več mogoče piti.



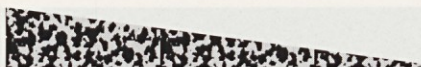
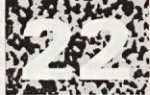
*Pogled na delujočo rastlinsko čistilno napravo za gospodinjske odplake vasi Ponikva, Šentjur pri Celju, po idejno-tehnološkem projektu podjetja LIMNOS, d.o.o., Ljubljana*

*Rastlinska čistilna naprava na Krasu za čiščenje odpadnih fekalnih in industrijskih voda iz Droginega obrata SUDEST v Gradišču pri Materiji. Tudi zanjo so naredili idejno-tehnološki projekt v ljubljanskem podjetju LIMNOS.*

*Foto: Boris Gaberščik*

in težav z insekti ni. Substrat je zasajen z močvirskimi rastlinami. Zaradi vnašanja kisika v substrat skozi koreninski sistem močvirskih rastlin in zaradi njegove difuzije ali mešanja se poleg anaerobnih mikroorganizmov razvijejo tudi aerobni mikroorganizmi. Tako se v koreninskem območju mozaično tvorijo prostori s kisikom in brez njega, zaradi česar potekajo izdatni procesi razgrajevanja ogljikovih in dušikovih organskih snovi. Vzporedno potekajo tudi asimilacijski ali presnavljalni procesi v biološko maso, njena adsorpcija ali zgoščanje, filtracija ali precejanje in sedimentacija ali usedanje, zaradi česar se poleg dušikovih spojin uspešno





odstranjujejo tudi fosfati, težke kovine in druge strupene snovi. Učinkovito se znižuje tudi delež škodljivih in strupenih bakterij, ki so povzročiteljice bakterijskega onesnaženja vode.

Sistem rastlinske čistilne naprave vključuje tudi mehansko čiščenje komunalnih odpadkov. Nastajajoči organski mulj ali glen (primarno blato) v usedalniku pa je mogoče odstranjevati z odvajanjem na kompostno gredo. Na kompostno rastlinsko gredo se odlaga tudi greznično blato, če predstavlja greznica mehansko stopnjo čiščenja. Na kompostni ali sušilni rastlinski gredi potekata izdatna mineralizacija ter sušenje tekočega organskega odpadka, s čemer se prostornina blata zmanjša za kakšnih 80 do 95 odstotkov, njegova kakovost pa se zaradi razgrajevalnih procesov in asimilacije v rastlinsko maso močno poveča. Nastalo kompostirano maso se lahko uporablja kot gnojilo.

Iz rastlinske čistilne naprave izteka jočo vodo se zbira in uporablja kot požarno vodo, kot vodo za zalivanje vrtov in za podobna opravila, s čemer se bistveno zmanjšuje siceršnja porabo pitne vode.

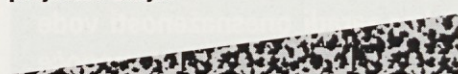
### Prednosti so očitne

Prednosti rastlinske čistilne naprave se kažejo predvsem v visoki učinkovitosti čiščenja odpadnih voda, v nizkih stroških njene zgraditve, v preprostem vzdrževanju in v tem, da za njeno delovanje nista potrebni ne energija in ne strojna oprema. In okolju je prijazna!

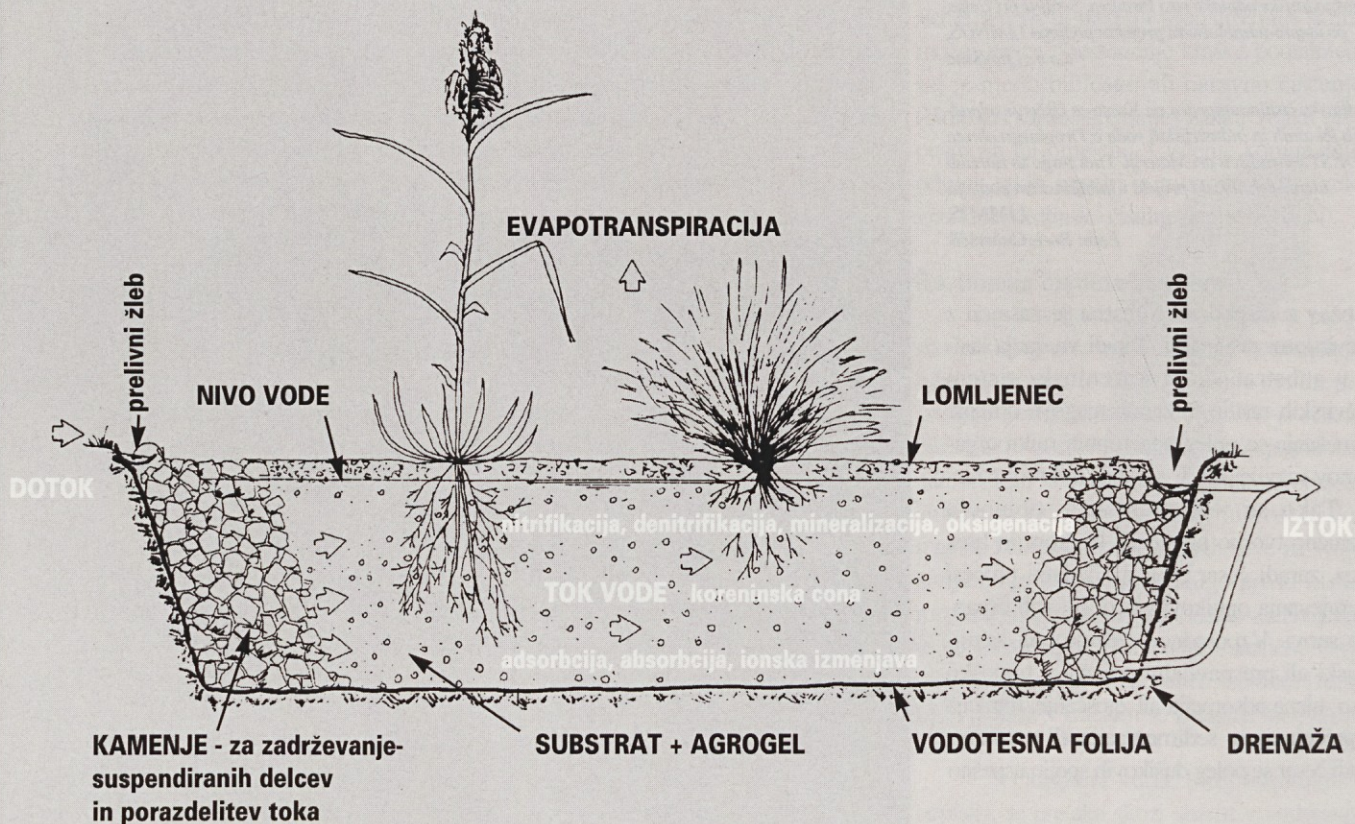
Zaradi naštetih značilnosti in zato, ker je za velike obremenitve potrebna večja površina zemljišča, se rastlinske čistilne naprave najpogosteje uporablja za čiščenje odpadnih voda iz skupin hiš, kmetij, farm, kampov in manjših naselij z največ do 1000 prebivalci, za izcedne vode iz deponij, za tako

imenovano terciarno čiščenje pri delujočih čistilnih napravah, za onesnažene vode na vodovarstvenih območjih in za posamične hiše, če je njihov priklop na preveč oddaljeno kanalizacijo predrag.

**Večletna študija o možnostih čiščenja odpadnih voda z rastlinskimi čistilnimi napravami v Sloveniji, ki jo je vodil prof. dr. Dani Vrehovšek, je pokazala, da je njihova uporaba pri nas možna in smiselna. Potekala je pod okriljem ministrstva za znanost in tehnologijo in ministrstva za okolje in prostor. Projekt nadaljuje skupina strokovnjakov in mladih raziskovalcev podjetja LIMNOS. Sedaj v Sloveniji že uspešno prečiščuje odplake osem rastlinskih čistilnih naprav, narejenih pa je še dvajset novih projektov zanje!**



## Shematični prerez rastlinske čistilne naprave



Ponedeljek, 27. marca 1995

## **Dragi Sežanci!**

pred sto leti ali kaj jaz vem, kdaj, to se da še danes zvedeti iz starih časopisov, je bil v Sežani cel vrag. Prispel je prvi vlak po novozgrajeni progi Dunaj - Trst. O tem se je na veliko pisalo prej, takrat in tudi po tem, pa tudi kakšen slavnostni govornik je kakšno povedal o tem.

Enako veselo in polno pisanja je bilo tudi, ko so v Sežani vrgli proč petrolejke in je zasvetila električna luč.

V ponedeljek, 27. marca letos, je bilo sicer veselo, a fotografov in novinarjev ni bilo, pa tudi nobenih govorov ne.

Teža dne nas je bilo samo nekaj, ki smo skrbeli, da bo stvar stekla, in štirje res potrpežljivi naročniki, katerih obrazi so bili videti zaskrbljeni, a so vseeno kazali veliko mero upanja in zaupanja. Pričelo se je okoli enajste ure dopoldan, končalo pa blizu desete zvečer.

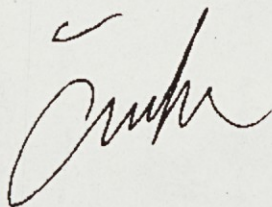
Da, v ponedeljek, 27. marca letos, smo zagnali prve štiri plinske peči, ki jih je s plinom oskrbelo novozgrajeno plinsko cestno omrežje in naš prispevek internih napeljav.

Res je, da ni bilo novinarjev, fotografov in drugih mojstrov publicitete, bili pa smo tisti, ki nam je pričetek delovanja plinskih naprav največ pomenil. V prvi vrsti so to bili naši prvi naročniki v Sežani in prav je, da napišemo njihova imena: ga. Teodora Miklavec, g. Jože Grmek, ga. Cvetka Skok in ga. Vesna Samsa.

Kar se tiče nas, iz podjetij **ČEEK d.o.o.** in **STARCLIME**, so nam zadovoljni obrazi ter prisrčen stisk roke naših naročnikov povedali, da smo izpolnili njihova pričakovanja. Za izkazano zaupanje se jim iz vsega srca zahvaljujemo.

Direktor ČEEK, d.o.o.

Miljo Černeka



P.S. V naslednjih letošnjih izdajah revije Vam bomo predstavili vse naše dejavnosti pri plinifikaciji, potek pridobivanja gradbenih dovoljenj in tehnične lastnosti vseh tipov peči STARCLIMA.

**Starclima**<sup>®</sup> VICENZA

plinske peči, radiatorji, klimatizacija  
Ekskluzivni zastopnik KLIMA-TRADE d.o.o

**ČEEK**  
d.o.o.

Inženiring

Pokopališka 2, Ljubljana

Tel.: 061/1405-171, 1403-296

Fax: 061/442-988

Onesnaževanje jamskega sveta

# KRAŠKO PODZEMSKO ŽIVALSTVO JE OGROŽENO

Slavko Polak

dipl. biolog - Notranjski muzej, Postojna

**Spomladi leta 1914 je svetovno znani biospeleolog René Jeannel obiskal več jam Slovenije; tudi Postojnsko ter Črno jamo, jamo pod Predjamskim gradom in Volčjo jamo na Nanosu. Nad jamskim živalstvom je bil tako navdušen, da je napisal (1918) naslednje vrstice: Kar je za muslimane Meka, sveto mesto Islama, to je Kranjska za speleologe. "Hadži" podzemeljske znanosti ne moreš postati, če nisi opravil romanja v njene slavne jame. Kranjska, zibelka speleološke znanosti, je domovina človeške ribice, hrošča *Leptodirus*, pajka *Stalita*, raka *Troglocaris* in drugih velikanov podzemeljskega sveta.**

Egon Pretner; Ljudje in kraji ob Pivki, 1975

Dolgo je bilo razširjeno mnenje, da v temnem kraškem podzemlju ni življenja. To prepričanje, ki ga niso omajale niti prve najdbe človeških ribic, je spremenilo odkritje prvega znanega jamskega hrošča prav v Postojnski jami. Takratni jamski vodnik je na Veliki gori (Kalvariji) v Postojnski jami ujel hroščka prav čudne oblike in ga izročil grofu Hohenwartu. Po njem je pozneje svojevrstna živalica tudi dobila ime. Znani slovenski prirodoslovec Ferdinand Schmidt je hroščka opisal pod znanstvenim imenom *Leptodirus hohenwarti*, nemškemu opisu pa je dodal tudi slovensko ime drobnovratnik. Najdba je sprožila veliko zanimanje v naravoslovnih krogih vse Evrope. Postojnsko in ostale znane slovenske jame je obiskalo veliko naravoslovcev. Vrstili so se opisi novih jamskih predstavnikov številnih živalskih skupin. Dolgo se je govorilo o kranjski podzemeljski favni. Šele bistveno pozneje so speleologi odkrili podzemeljsko favno tudi v drugih kraških predelih sveta, vendar pestrosti in bogastva naše, dinarske kraške favne ne presega nobeno drugo območje.

## Razmah zbirateljstva

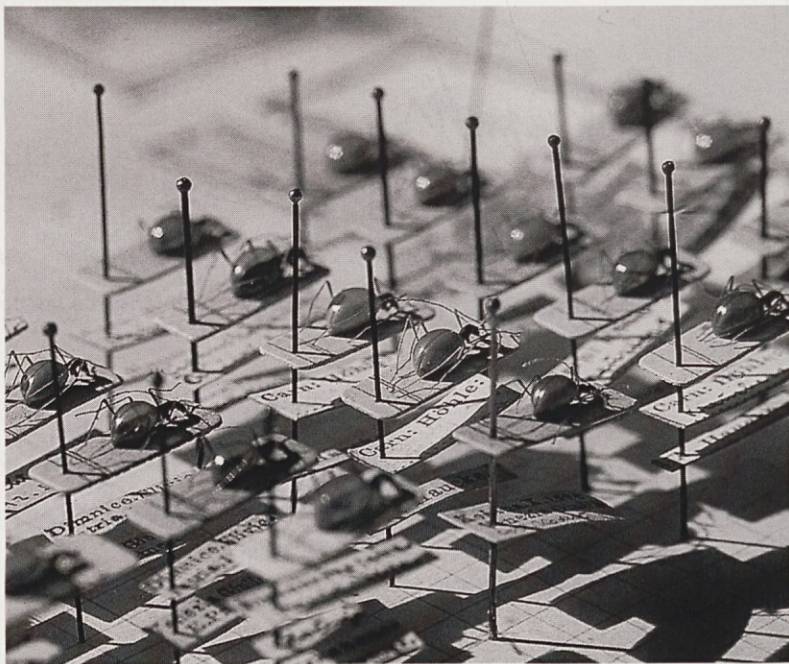
Še pred odkritjem bogate podzemeljske favne je bilo v Evropi modno zbiranje žuželk in botaniziranje. To je bil nekakšen aristokratski hobi. "Filatelistični" nagibi so zahtevali, da so imeli zbiralci v svojih zbirkah čim več primerkov, po možnosti vseh vrst. Še posebno so bili iskani endemični ali krajevno značilni metulji in hrošči; med njimi so imeli pomembno mesto jamski hrošči. Poleg množičnega nabiranja je cvetela tudi trgovina. Bogati trgovci so imeli razvejano mrežo domačinov nabiralcev, ki so za nalovljene živali prejemale plačilo.

Iz tistega obdobja izvira veliko število spornih navedb. Te speleobiologom še sedaj otežujejo znanstveno delo, saj so nekateri zbiralci, da bi zavarovali svoja bogata nahajališča, jamskim žuželkam prilagali pomanjkljive ali celo napačne etikete. Jame, iz katerih so bili opisani posamezni endemični hroščki, tako imenovana tipska nahajališča, so bila še posebno izpostavljena komercialnemu obiskovanju ter iskanju in nabiranju redkih primerkov za denar.

Ohranitev tipskih populacij je izrednega znanstvenega pomena, saj so pri sodobnih taksonomskih ali razporeditvenih revizijah vrstne pripadnosti in evolucijske ali razvojne sorodnosti taksonov tipski primerki neobhodni.

Sedaj po jamskih hroščih ni več takšnega povpraševanja, kljub temu pa je ta vrsta zbirateljstva še vedno močna v nekaterih srednjeevropskih državah. Prepričan sem, da samo zbirateljstvo ne more ogroziti jamske živalske vrste, saj se speleobiologi lahko srečamo z jamskimi živalmi le v sorazmeroma majhnem delu nam dostopnih jam, medtem ko so nam vse špranje in drobni podzemeljski prostori praktično nedostopni. Pač pa

*Iz študijske zbirke našega svetovno znanega koleopterologa ali raziskovalca in zbiralca hroščev Egon Pretnerja. Foto: Slavko Polak.*



lahko množično nabiranje ogrozi majhne jamske populacije, pogosto ozko endemičnih jamskih živali. Še posebno škodljivo in nedopustno je nabiranje jamskih živali tam, kjer je za neko vrsto ali podvrsto znano le eno jamsko nahajališče.

### Posegi v jamske prostore

Kar nekaj lahko dostopnih velikih kraških jam je doletela usoda turistične ureditve. Z ureditvijo poti, z onesnaževanjem in osvetljevanjem ter vnašanjem hrupa in prepriha v jame postane jamska favna namreč zelo osiromašena...Tudi v neturističnih, pa vendar pogosto obiskovanih jamah moramo paziti na jamsko favno.

Še posebno so na pogosto obiskovanje občutljivi netopirji, včasih sove, ki v nekaterih jamah predvsem pa breznihi tudi gnezdi. Naglo upadanje številčnosti netopirjev ugotovljajo skoraj po vsej Evropi. Najbolj so izpostavljeni med prezimovanjem in v tako imenovanih porodniških kolonijah. Netopirjeva življenjska doba je razmeroma dolga, tudi do trideset let. Njegova samica poleže navadno le enega ali dva mladiča letno. Zato si te živali po človekovih posegih le počasi številčno opomorejo. Nekoč številčne kolonije so izginile iz številnih slovenskih jam, za kar nimamo in ne smemo imeti opravičila. Poleg turistične ureditve so možne tudi druge izrabe jamskih prostorov, kot so skladišča, zdravilišča, zaklonišča. Navsezadnje so grobi posegi v vhodne dele jam tudi arheološka in paleontološka izkopavanja.

### Onesnaževanje jam

Onesnaževanje kraškega podzemlja je resen in pereč problem, ob katerem po pomenu zbledijo vsi doslej naštetih viri ogrožanja podzemeljskega živalstva. Kraškemu človeku so

bile kraške jame stoletja priročen kraj, kjer se je lahko znebil raznih odpadkov. Še posebno močno so onesnažena brezna ob cestah in poteh, do katerih je pristop lažji. Speleološke raziskave v njih so nemalokrat dejansko onemogočene prav zaradi obilice smeti in kupov kadavrov ali trupel domačih živali. Prave jamske živali, vajene stradanja in do skrajnosti prilagojene na pičlo hrano, ki je bodisi aktivno ali pasivno prišla v jamo, običajno izgubijo tekmo ob udoru konkurenčnih površinskih živali vanjo. Obilica organske hrane na dnu brezna namreč omogoča preživetje številnim površinskim živalim, ki so sicer prilagojene na temno in vlažno življenje v stelji in pod kamni. Jamske živali v takih primerih propadejo ali pa se umaknejo globlje v jamske prostore.

Še bolj žalostno usodo doživljajo vodne jamske živali. Pomori rib v površinskih vodah so že naš vsakdanjik. Ne samo pomori, temveč tudi izumiranje jamskih populacij in celo živalskih vrst v naših ponikalnicah pa ostajajo neopaženi. Jamske živali, prilagojene na skromne prehranske vire, so še toliko bolj podvržene "zastrupljanju" s prehransko preveč bogatimi vodami. Vdor površinskih živali vse globlje vzdolž naših ponikalnic dosega neslutene razsežnosti. Nič presenetljivega ni, če najdemo v podzemeljskih rekah, le nekoliko bolj blede, običajne površinske ribe več kilometrov globoko; torej tam, kjer bi morali srečati le človeške ribice. Tem površinskim ribam pa so hrana številni rakci površinskih vod, ki so v jamah zanje še dovolj hranljive.

Izlitja strojnega olja in drugih strupenih snovi na kraškem območju pa ne preživijo niti najbolj odporni površinski prebivalci.

### Kako v bodoče?

Prepričani smo lahko, da se bo onesnaževanje jamskega sveta nadaljevalo, če ne bomo hitro ukrepali. Saniranje ali ozdravitev nekaterih katastrofalno onesnaženih kraških ponikalnic že kaže prve rezultate. Identificirati ali ugotoviti in ozdraviti oziroma odstraniti moramo tudi manjše vire onesnaževanja. Pri tem pa mora odigrati pomembno vlogo tudi osveščanje prebivalstva. In z zadovoljstvom ugotavljamo, da se zlasti med mladi no krepki naravovarstvena zavest.

Danes jamarji skoraj brez izjeme odnašamo karbidno apno iz jam. Stare sledi jamaških obiskov nam niso v čast. Steklo je tudi že več čistilnih akcij jamarjev v nekaterih onesnaženih jamah.

Število turistično urejenih jam v Sloveniji ni veliko. Pri odpiranju novih je potrebna velika mera obziranosti. Jame pa tudi zapiramo! Pravilno namesčene rešetke na vhodih jam, v katerih živijo kolonije netopirjev ali so kakor koli drugače zanimive, jam ne zapirajo, pač pa jih varujejo pred namernim ali nenamernim ogrožanjem jamskega živalstva. Jamam, iz katerih so opisane za znanost nove živalske vrste, morajo dobiti poseben naravovarstveni status ali položaj. Nabiranje in žrtvovanje jamskih živali, čeprav v znanstvene namene, sedaj že nemalokrat vzbuja negodovanje ter zgražanje mladih jamarjev. In prav je tako!

Čeprav je naša podzemeljska favna še daleč od raziskane, bo potrebno več obziranosti tudi v strokovnih krogih. Dasiravno smo bili tega bolj vajeni od zahodno-evropskih turistov, katerih naravovarstvena zavest je na zavidljivi ravni, se tudi pri nas že dogaja, da blede jamski pajek med obiskovalcih jam ne vzbuja več studa, pač pa vzbuja zanimanje in občudovanje.

Med jamskimi hrošči kreščiči imamo v Sloveniji veliko endemitov ali krajevnih posebnosti. Nekateri so zelo lokalno razširjeni. Veliki jamski brzec (*Laemostenus schreibersi*) na sliki sodi med najbolj razširjene. Foto: Valika Kuštor.



Jamskih paščipalcev (*Neobisium* sp.) z večjim številom endemičnih ali krajevnih vrst ne ogroža njihovo nabiranje, pač pa jih ogrožata preprih in sprememba klime v jamah. - Foto: Slavko Polak.



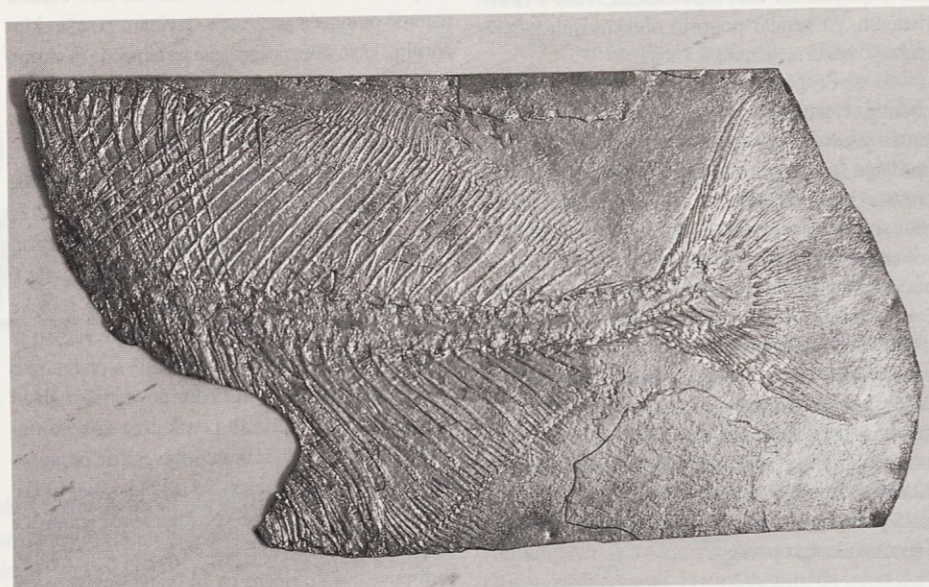
# Razstava fosilov Tržaško-komenskega Krasa

# KRAS PRED 95 MILIJONI LETI

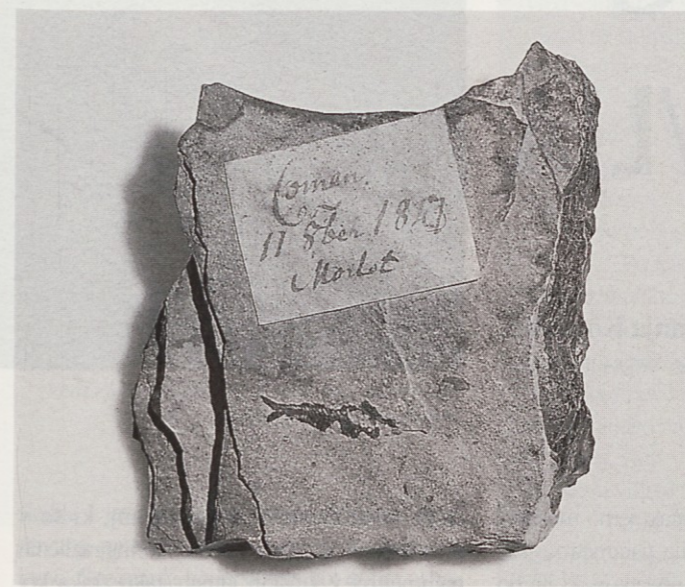
Katarina Krivic

dipl. inž. geologije - kustosinja Prirodoslovnega muzeja Slovenije

V Prirodoslovnem muzeju Slovenije v Ljubljani ob Prešernovi cesti 20 je bila v drugi polovici aprila in v prvi polovici maja na ogled razstava z naslovom "Fosili Tržaško-komenskega Krasa", ki predstavlja plod strokovnega sodelovanja med ljubljanskim in tržaškim muzejem. Razstavo s skoraj isto vsebino in z naslovom "95 milionov let" je pred nekaj več kot letom in pol postavil tržaški muzej - Museo civico di Storia Naturale di Trieste - in z njo v Trstu doživel velik uspeh. Ministrstvo za kulturo Republike Slovenije je v okviru mednarodnega sodelovanja omogočilo predstavitev njenih strokovno zanimivih in zgodovinsko pomembnih razstavnih primerkov tudi v Ljubljani. Prireditelj je odprl veleposlanik Republike Italije gospod Luigi Solari.



Odtis ribe v bakru, narejen že v prejšnjem stoletju. Njegova dolžina je 44 cm in je shranjen v zbirki paleontološkega inštituta dunajske univerze. - Foto: Ciril Mlinar



Morlotova najdba iz leta 1847 v Komnu. Fossil je dolg 2,7 cm in je shranjen v dunajskem zveznem geološkem zavodu. - Foto: Ciril Mlinar



Fosilna riba vrste *Scombroclupea macrophthalmia* Heckel. Njegova dolžina je 11 cm. Shranjen je v paleontološkem inštitutu dunajske univerze. - Foto: Ciril Mlinar

Razstava je imela dva dela. V paleontološkem delu je bilo razstavljenih 150 fosilov ali izkopanin okamenelih živali kredne starosti, v kartografskem delu pa so bile predstavljene geološke karte ali zemljevidi, ki pokrivajo to območje in so bili razvrščeni po letnicah nastajanja oziroma izida. Obe tematiki sta med seboj strokovno tesno povezani, popolnoma nujna za razumevanje tega območja. Na Dunaju je namreč leta 1845 izšla prva znana geološka karta, ki zajema tudi naše ozemlje. To je bila pregledna geološka karta avstrijske monarhije, katere izvod hrani knjižnica Narodnega muzeja v Ljubljani. Istega leta je bila vpisana v inventar tedanjega ljubljanskega muzeja tudi prva fosilna riba s Krasa, kar je zabeleženo v 19. številki časnika *Illyrisches Blatt* z izidnim dnem 7. marcem 1846.

V rubriki "Seznam do konca leta 1845 muzeju darovanih predmetov" *Illyrisches Blatt* je pod zaporedno številko 66/3 zapisano: "Velika okamenela riba na bituminoznem apnenčastem skrilavcu, dolga dva čevlja (60,96 cm - op. avtorice), muzeju jo je poklonil - v roke gospodu Freyerju - muzejski podpornik, ki je želel ostati neimenovan. Izkopana je bila v Pliskovici, eno uro od Komna v Goriškem okrožju". Naslednji dve

najdbi iz istega leta sta bili vpisani pod zaporednima številčkama 104 in 105. To sta bili 18 col (oziroma palcev, kar je 45,72 cm - op. avt.) dolg odtis ribe, najden v neki vrtni kamniti ograji v Komnu, in 8 col (20,32 cm - op. avt.) dolga okamenela riba z ošiljeno glavo iz Volčjega Grada pri Komnu, ki jo je muzeju poklonil sodnik iz Komna gospod Anton Bandel. Tudi zvezke časnika *Illyrisches Blatt* hrani knjižnica Narodnega muzeja v Ljubljani.

Kustos ljubljanskega muzeja Henrik Freyer je najdišče rib pozneje tudi sam obiskal in spodbujal domačine k nadaljnjemu iskanju. Dobljene primerke je pošiljal v strokovno določevanje na Dunaj k znanemu paleontologu ali strokovnjaku za proučevanje fosilnih ostankov izumrlih živih bitij Johannu Jakobu Hecklu. O vsem tem obstaja pisno gradivo - pisma, ki so v drugi polovici prejšnjega stoletja romala med Komnom, Ljubljano in Dunajem. Nekatera med njimi so dopolnjevala razstavo, sicer pa so shranjena v Arhivu Slovenije.

Henrik Freyer je torej imel pomembno vlogo pri odkrivanju, evidentiranju in strokovni obdelavi krednih fosilnih ostankov s Krasa. To so cenili že njegovi sodobniki. Johann Jakob Heckel je, na primer, njemu v čast poimenoval eno izmed novih odkritih vrst živali z njegovim priimkom *Saurorhamphus freyeri*.

Vse prve najdbe so bile torej naključne. Izvirale so predvsem iz ploščatega temnega bituminoznega skrilavega apnenca, ki so ga v preteklem stoletju uporabljali na Krasu kot gradbeni kamem, predvsem kot strešno kritino. Pri tem je pomembno poudariti tudi to, da so našle dragocene najdbe takrat pravo pot do muzejskih zbirk, kar se dandanašnji skoraj ne zgodi več. Na žalost nastajajo nove in nove zasebne zbirke, njihova vsebina pa ostaja nepoznana in nedostopna strokovnjakom ter širši javnosti. Pozneje so sledila tudi sistematična raziskovanja okamenelih ostankov nekdanjega življenja na Krasu.

Omeniti moramo še eno najdbo, ki obenem poudarja povezavo med kartografsko in paleontološko znanostjo. To je znamenita najdba Adolfa von Morlota, komisarja Geološko montanističnega geognostičnega društva spodnje in zgornje Avstrije in Ilirije, ki je sodeloval pri izdelavi prve geološke karte Krasa in Istre. Med svojim terenskim delom je 11. oktobra 1847 našel drobno fosilno ribico in poleg nje nalepil listek s podatki. Ta primerek je danes v lasti dunajskega zveznega geološkega zavoda. Italijanski kolegi so ga postavili na sam začetek geoloških raziskav na Krasu in razglasili za prvo pomembno tovrstno najdbo, čeprav je dve leti mlajša od omenjenih, evidentiranih v ljubljanskem muzeju.

Čudoviti fosili - predvsem ostanki rib in plazilcev iz krednega obdobja, to je pred kakšnimi 95 milijoni leti, ki so bili razstavljeni v Ljubljani - so shranjeni v številnih zbirkah v Italiji in Avstriji: v zbirki tržaškega muzeja (Museo civico di Storia Naturale di Trieste), v zbirki goriškega muzeja (Musei Provinciali di Gorizia), v zbirki dunajskega geološkega zavoda (Geologische Bundesanstalt, Wien), paleontološkega inštituta dunajske univerze (Institut für Paläotologie der Universität, Wien) in dunajskega naravoslovnega muzeja (Naturhistorisches Museum, Wien). Le zelo skromen del ima v lasti Prirodoslovni muzej Slovenije. Žal nam za razstavo ni uspelo dobiti gradiva iz zbirk bolonjske univerze in nekaterih privatnih zbirk, ki tudi hranijo fosile s Krasa.

Marsikomu se verjetno vsiljuje vprašanje, zakaj so fosilni ostanki tako raztreseni po različnih mestih. Ponovno se moramo časovno preseliti 150 let v preteklost in se spomniti, da je takrat obravnavano ozemlje pripadalo enotnemu avstrijskemu imperiju.

Razstava v Ljubljani je bila po številu razstavljenih primerkov nekoliko skromnejša od tržaške, zato pa je bilo na njej predstavljenih nekaj več geoloških kart in drugega dokumentarnega gradiva, kot so originalna pisma sodnika Antona Bandla, kustosa Henrika Freyerja in paleontologa

Johanna Jakoba Heckla ter zagrebškega profesorja Dragutina Gorjanovića-Krambergerja, ki je komenske fosile določeval na koncu prejšnjega in na začetku tega stoletja. Na ljubljanski razstavi so bile predstavljene tudi prve strokovne razprave o omenjenih fosilih.

Že italijanski avtorji so zapisali, da je bila razstava namenjena predvsem študentom, zanesenjakom in ljubiteljem Krasa, vsakomur pa je ponujala priložnost, da se je približal očarljivemu svetu paleontologije - vede, ki obravnava življenje iz geološke preteklosti. Namen razstave je bil tudi, da omogoči obiskovalcem poglobitev znanja o geološki zgodovini Krasa in seznanitev z muzejskimi zbirkami ter naravno dediščino, ki jo hranijo.

Zamisel za predstavitev krednih fosilov Tržaško-komenskega Krasa se je porodila v tržaškem muzeju. Glavni organizator razstave je bil direktor muzeja dr. Sergio Dolce, njen strokovni avtor pa je dr. Ruggere Calligaris, ki je med njenim pripravljanjem v omenjenih zbirkah zbral kakšnih 700 fosilov, med katerimi jih je bilo v Trstu razstavljenih le 200. Sodelavci tržaškega muzeja so nam pri organiziranju razstave nudili vso pomoč. Zaradi zapletenih administrativnih predpisov so vložili ogromno truda, da so fosili mogli prečkati državno mejo. Pri tem je posređoval celo italijanski veleposlanik v Ljubljani gospod Luigi Solari.

Po tržaški razstavi so se na pobudo dr. Ruggere Calligarisa, ki je strokovnjak za raziskovanje fosilov vretenčarjev, predvsem plazilcev, ponovno pričele raziskave komenskih plasti bituminoznih skrilavcev in to v sodelovanju tržaškega in ljubljanskega muzeja. Žal pa so bili rezultati lanskoletnega skupnega dela pičli, saj so bile sveže odkrite fosilnosne plasti v nekaj mesecih zazidane in tako "varno shranjene" za nadaljnja tisočletja.

V zaključnem delu kataloga, ki je spremljal razstavo v Ljubljani, sem zapisala, da narava ne priznava političnih meja. Te so premostljive tudi s korektnim strokovnim sodelovanjem. Zelo podobno misel je na otvoritvi razstave v Ljubljani izrazil tudi gospod Luigi Solari, ki je svoj otvoritveni govor končal z besedami: "Znanstveno in kulturno sodelovanje se nadaljuje tudi danes. Lahko bi celo rekel, da je postalo bolj intenzivno. To pa še enkrat dokazuje, da kulturniki in gospodarstveniki živijo v svetu brez meja, podobno kot so živeli brez njih naši davni predniki in živalske vrste. Upam, da bodo v tem svetu brez meja znali živeti tudi naši sinovi. To je hkrati tudi moja velika želja!"



Mednarodni simpozij  
"Turistične jame in njihovo opazovanje"

# MONITORING SE UVELJAVLJA TUDI PRI NAS

Mag. Janja Kogovšek

dipl. inž. kemije - raziskovalna svenica na Inštitutu za raziskovanje krasa ZRC SAZU, Postojna

**Danes si sodobnega raziskovanja v naravi ne moremo več zamišljati brez monitoringa, ki obsega merjenje zaželenih parametrov v izbranih časovnih intervali ali obdobjih. Včasih je občasno, četudi pogosto merjenje izbranih parametrov ali spremenljivih stalnic nujno zahtevalo človekovo prisotnost zaradi ročnih meritev in zajemnja vzorcev na terenu. Sedaj so to nadomestili ustrezni merilniki s shranjevalniki podatkov in avtomatični zajemalniki vzorcev. Nadvse uporabni so ti aparati pri podrobnem opazovanju, ki traja tudi čez noč oziroma v prostih dnevih ali med prazniki. Ročno merjenje in zajemanje je namreč neprimerno dražje in pogosto težko izvedljivo.**

Monitoring (angleška beseda "monitor" pomeni: svarilec, reditelj; prisluškovallec tujih oddaj; kontrola, kontroliranje; prisluškovanje radijske, televizijske oddaje) je nadvse uporaben način zbiranja podatkov tudi v raziskavah na krasu; tako pri spremljanju klimatskih razmer v podzemskih jamah kot tudi pri meritvah kraških jam. Sedaj je zbiranje podatkov v zvezi z vodo omejeno na merjenje njene temperature, specifične električne prevodnosti in Ph (kislosti oziroma alkalnosti), njenega nivoja oziroma ravni ter pretoka, avtomatični zajemalniki pa zbirajo vzorce vode v zaželenih časovnih intervalih. Glede na

vse hitrejši razvoj lahko pričakujemo možnost merjenja vse večjega števila parametrov, kar pomeni vse večje količine podatkov, ki jih bo treba hitro in primerno obdelovati. To na krasu omogoča podroben vpogled v podzemno povezavo kraških voda, v procese raztapljanja karbonatnih kamnin, v prenašanje onesnaženja s površja v kraško notranjost, omogoča pa tudi vpogled v razgrajevalne procese, ki potekajo med prenosom snovi skozi karbonatne kame-nine, ter vpogled v druge značilnosti dogajanja na krasu. Tako spremljanje je zelo uporabno in smiselno, saj imamo ustrezne računalniške programe, ki omogočajo hitro vrednotenje kompleksnih podatkov.

Kako poteka v praksi monitoring v kraški jami Bossea, sva si od 24. do 26. marca 1995 kot predstavnika Inštituta za raziskovanje krasa ZRC SAZU iz Postojne ogledala dr. Andrej Kranjc in mag. Janja Kogovšek, ko sva se udeležila mednarodnega simpozija "Show caves and environmental monitoring" v Frabosi Soprani, prijazni vasi v provinci Cuneo v severozahodnem delu Italije. Simpozija se je udeležil tudi zunanji sodelavec našega inštituta dr. T.R.Shaw.

Simpozij je bil dobro obiskan, saj se ga je udeležilo več kot 60 strokovnjakov iz enajstih evropskih držav, trije predstavniki pa so bili celo iz Avstralije in s Kitajske. V dveh



Vhod v jamo Bosseo, kjer je znanstvena raziskovalna postaja z jamskim laboratorijem

dneh se je zvrstilo 36 predavanj, ki so v pretežni meri obravnavala monitoring različnih parametrov v kraških jamah, tako zraka kot kraških voda. Številni referati iz zahodnega dela Evrope so pokazali, da imajo v tamkajšnjih kraških jamah že dalj časa dobro organizirane monitoringe. Ugotovljajo osnovno stanje in tudi spremljajo vpliv turističnega obiska ter drugih sprememb na razmere v jamah. Le daljša obdobja opazovanj lahko nudijo izčrpen pregled nad dogajanjem v podzemlju, iz česar lahko sledijo ustrezni ukrepi za njegovo varovanje in ohranjanje.

Slovenci smo prispevali tri predavanja, od tega dve predavanji Inštitut za raziskovanje krasa. Dr. Andrej Kranjc je predstavil pregled dosedanjih raziskav v Škocjanskih jamah z naslovom "Škocjanske jame - problems of the World Heritage Monument monitoring and safeguarding" in ga sklenil z ugotovitvijo, da je bilo narejenih že kar nekaj raziskav, da pa to ni bil monitoring, kot ga pojmujejo v zahodnoevropskih državah in kakršnega bi zaslužile Škocjanske jame, vpisane v svetovno dediščino. Mag. Janka Kogovšek pa je predstavila v predavanju z naslovom "The surface above Postojnska jama and its relation with the cave" prepustnost jamskega stropa nad Postojnsko jamo, ki je bila ugotovljena s sledilnim poskusom, torej s podrobnim monitoringom pojava posebnega

sledila v jami ter z večletnimi občasnimi opazovanji prenikanja onesnaženja s površja v jamo. Spoznanja bodo služila kot dobra osnova za nadaljnje raziskovanje prodiranja onesnaženja v kraško notranjost, narekujejo pa tudi ukrepe za varovanje podzemeljskih jamskih prostorov in zalog kraške vode.

Med simpozijem smo si tudi ogledali znanstveno postajo v jami Bossea. Tam imajo prav laboratorij, v katerem merijo parametre zraka ter tekoče in prenikajoče vode. Poleg opreme za avtomatično beleženje pretoka, temperature, specifične električne prevodnosti, pH in vlage imajo tudi avtomatične zajemalnike za vzorce vode, ki jo analizirajo v tem sodobno opremljenem jamskem laboratoriju.

Predstavljeni način zbiranja podatkov v kraških jamah in njihova obdelava so bili nadvse zanimivi in uporabno koristni. Dobili smo zelo uporabne napotke za monitoring, ki ga pri nas šele uvajamo. O prednostih oziroma nujnosti takega zbiranja podatkov za spoznavanje procesov v krasu vemo že leta, žal pa smo prve aparature uspeli kupiti zaradi finančnih zavor šele v zadnjem času... Vsekakor moramo pohiteti, da ne bomo preveč zaostali za zahodno Evropo.

Pojdite z menoj...

## NA SPREHOD OKROG TABORA!

**Tabor je hrib, ki se dviga nad severnim delom Sežane, Gradiščem. Gradišče se po pripovedovanju imenuje zato, ker naj bi bilo zgrajeno pod tem hribom za časa turških vpadov. In prav tako verjetno izvira iz tistih časov tudi ime Tabor, okrog katerega je speljana za mnoge Sežance edina lepa položna sprehajalna pot.**

Včasih, pred tridesetimi leti in še več, ko še ni bilo novega dela Sežane - blokoveškega naselja, ki se razteza od sedanje pošte pa vse do bencinske črpalke z Lenivcem vred - smo na Tabor hodili skozi Gradišče. Tam so se vse do današnjih dni ohranili ostanki razvaline stolpa, kjer naj bi svojčas bivali menihi. Pravijo tudi, da so tam našli ostanke sulic, kar bi potrjevalo domnevo, da so se tam branili pred Turki.

Če pa nismo šli na vrh Tabora, smo se sprehodili po spodnji stezi vse do stare vrhovelske ceste in nazaj. Ob tej poti je bilo spomladi polno šmarnic in poleti ciklam, ki smo jih pridno nabirali. Levo in desno ob poti pa so ograde, kjer rastejo hrasti pa tudi bori in brin. Nekaj ograd je sedaj že posekanih. Tu naj bi bila trasa, po kateri naj bi vodila čez Tabor nova avtomobilska cesta.

Po tej poti sva včasih ponavadi hodila s pokojnim nonotom, ki me je naučil tudi, katere zdravilne rastline rastejo ondod. Nekatere nabiram še sedaj...

Pod Taborom je še vedno stara cesta na Vrhovlje, ki je speljana mimo civilnega in vojaškega pokopališča iz prve svetovne vojne. Nekdaj je služila predvsem prevozu, saj je bila edina povezava z Vrhovljami. In mnogi se še sedaj radi sprehodimo po njej, saj nudi prelep pogled na spodaj ležeči vasi Dane in Šmarje z Nanosom v ozadju. Če pa greš po njej še naprej, vidiš v daljavi nekaj drugih vasi, kot so Križ, Tomaj, Dutovlje. In lepo se v jasnem vremenu vidi tudi vrhove Julijskih Alp.

Zadnjih deset let lahko začnemo sprehod okrog Tabora mimo Lenivca navzgor; spet mimo ograd do poti, ki se razcepi. Desna se razdeli v dve drugi poti - zgornja vodi na vrh Tabora, spodnja nazaj do Gradišča - leva pa do stare vrhovelske ceste. Če greš po zgornji poti na vrh Tabora, je z nje vseskozi lep razgled na Sežano vse do mejnega prehoda Fernetiči.

Največkrat zavijem na levo pot. Tam sem pogosto srečala smo, smjaka ali zajca, vendar je zadnje čase teh živali videti vse manj, saj je tudi sem prodrla civilizacija. Na tej poti se srečujemo ljubitelji pešpoti, neokmjenene narave in miru...

Žal zadnje čase tudi na tej poti večkrat srečujemo predvsem mladoletne kolesarje in motoriste, ki se jim moramo umikati, ker tudi tod tekmujejo med seboj, kdo bo hitrejši, kakor da ne bi bilo prav blizu spodaj nove ceste proti Vrhovljam. Zato tudi tukaj ni več tiste-ga miru, ki si ga mnogi tako zelo želimo!

Najhujše pa je, da ti mladi ljudje - med njimi so tudi taki, ki prihajajo do ograd z avti - narave prav nič ne spoštujejo in največkrat puščajo za seboj svoje "civilizacijske" sledi - smeti. Neglede na to, čigava je katera ograda, si tam privoščijo vse mogoče, od piknikov do nogometnih tekem. Mislim, da bi lahko za šport in rekreacijo tja gor prihajali peš, saj naj bi bila ta pot namenjena le sprehajalcem. Pa tudi zasebno posest ter še ohranjeno naravo bi morali spoštovati.

Vseeno pa je sprehod okrog Tabora lep. In to v vsakem letnem času! Na pomlad, poleti, jeseni in celo pozimi!

Pozimi, ko je drevje golo in se upogiba pred burjo, je čudovit pogled na porumenele travnike v ogradah, na osamele brine in skupine borov, pa na s snegom obeljena hribe v daljavi. Čez nekaj tednov se začne brstenje in listanje dreves ter belo cvetenje črnega trna in rumeno cvetenje dreva. Iz tal poženejo prvi zvončki in teloh, prav kmalu tudi troben-tice in vijolice, ki se jih vsako leto znova zelo veselim. Začenja se pomlad... Pa potem, na jesen se tu narava odene v večbarvne odtenke, kot bi jo naslikal slikar - od rumene do rdeče rjave, ki se še posebej lepo odraža v vinogradih. Takrat dozori grozdje in se začne trgatve ali bendima. Posebej lepa je tedaj kraška gmajna, na kateri raste ruj, po naše rijovina, ki je prava paša za oči... Vsak letni čas nam ponuja svojevrsten užitek!

Lep je sprehod okrog Tabora!

Ljubica Novak

Pred enainpetdesetimi leti je ogenj uničil

# DVOREC HAASBERG V PLANINI PRI RAKEKU

Tanja Žigon

studentka nemščine in zgodovine - Logatec, Grčarevec 8



*Haasberg - baročni velikan je sedaj samotna in žalostna priča človeškega barbarstva in nemarnosti. Grad je uvrščen med kulturozgodovinske spomenike, vendar varovanje kulturne dediščine samo na papirju očitno ne zadošča... Žal dvorec dandanašnji ni le žrtev narave. Klesani marmor, kamnite mize in drugi grajski detajli so še vedno dragocen plen nekaterih posameznikov. Več kot dve stoletji je ta veličastni lepoteč kraljeval Planini. Sedaj pa... Kot, da bi nanj vsi pozabili...  
Foto: Marjan Ciglič*

Knjiga "Grad Haasberg in knezi Windischraetz" bo izšla v ponatisu. Informacije o njej dobite pri Tanji Žigon, 61370 Logatec, Grčarevec 8, telefon 061/744-054, ali v založbi in knjigotržstvu Mali, d.o.o. v Logatcu, Čevica 4, telefon 061/742-904!

**Kolikokrat smo v zadnjih mesecih slišali tiste obrabljene besede: "Zgodovina bo pokazala..." In kako radi jih sami uporabljamo... Toda zgodovina označuje nekaj preteklega, delček našega časa, ki pa se, žal, ne povrne nikdar več... Kaj naj bi torej pokazal ta minuli čas? Zgodovina je tišina, ki kriči. Treba je le razumeti te krike in jim slediti. Počasi in pravilno je treba odkrivati delčke preteklosti in iz teh drobnih kamenčkov sestaviti mozaik.**

**Zgodovina, predvsem žalostna usoda baročnega dvorca Haasberg pri Planini, je bila do nedavnega zavita v temo. Izid knjige "Grad Haasberg in knezi Windischraetz" je morda vsaj delno odgnala to skrivnostno tančico, vendar pa mnoga vprašanja še vedno ostajajo brez odgovora in nedorečena.**

Aprila 1944 so zublji "revolucionarnega kresa" za vedno uničili zgradbo, za katero umetnostni zgodovinarji trdijo, da ji ni para na Slovenskem. Z dvorcem, ki se je v kaskadah spuščal v dolino Planinskega polja in je na vrhuncu svoje moči kazal prvine italijanskega baročnega klasicizma, bi se danes zaradi njegove izjemnosti lahko kosal le še

štajerski dvorec Dornava, ki pa je zaradi svoje ravninske lege popolnoma drugače zasnovan.

Žalostno je, da dvorec Haasberg bolje poznajo v tujini kot pri nas, čeprav bi - sodeč vsaj po njegovi bumi preteklosti - tudi mi lahko poznali najmanj njegovo ime!

Stari grad Haasberg je bil zgrajen na vrhu istoimenskega hriba in ga viri prvič omenjajo v 13. stoletju. Najverjetneje so bili njegovi prvotni gospodarji gospodje Albenški, vazali goriških grofov, čeprav Valvasor za prvotne lastnike omenja grofe Haasberge. Sredi 15. stoletja se sled za njimi izgubi. Grad preide v roke Celjskih grofov, po smrti zadnjega med njimi pa mu zagospodarijo Habsburžani in za njimi družina Raubarjev. Po zamenjavi še nekaj lastnikov grad pripade plemeniti rodbini Eggenbergov, ki so se v začetku 17. stoletja odločili zgraditi nov grad tik pod prejšnjim. Čas in naravne katastrofe, predvsem potres v začetku 16. stoletja, so namreč stari grad že močno načeli. Eggenbergov grad, prislone ob pobočje hriba, je za kazal baročne težnje. Valvasor piše, da so spodnji grad gradili iz ruševin zgornjega gradu.

Za Eggenbergi gradu zagospodarijo grofje Cobencliji, za njimi Coroniniji, leta 1846 pa so bila posestva Haasberg, Predjama,

Logatec in Štemberk (graščina ob Cerkniskem jezeru, o kateri danes ni več sledi), prodana knezu Weriandu Windischgraetzu... Tukaj, torej, naletimo na ime rodbine, ki je naslednjih sto let uravnavala notranjsko gospodarstvo in s tem družbeni razvoj Notranjske.

Dvorec Haasberg je bil mojstrsko vkomponiran v prostor in se z njim zlival v harmonično celoto. Pripadal je naravi in se z njo stapljal. Centralno notranje stopnišče je vodilo naravnost v grajski park in naprej v gozd. Park je bil dodatek pokrajinski podobi in značilna kopija italijanskih parkov. Žal ga sedaj prerašča neprehodno grmičevje.

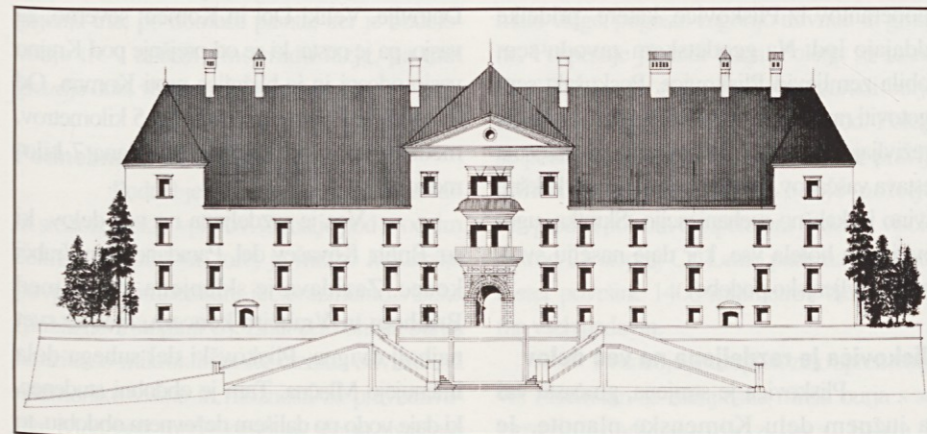
V času Windischraetzev je Haasberg postal lovski dvorec in je knezom, strastnim lovcem, služil kot zbirališče pred lovom in po njem. Da pa so bili knezi tudi ljubitelji kulture, govori dejstvo; v grajski knjižnici je bilo shranjenih kakšnih šest do sedem tisoč knjig. Žal je bil v njej shranjen tudi ves družinski arhiv in ga je doletela enaka usoda kot ves grajski kompleks. Le redke zapise so knezi rešili pred vandalizmom.

Haasberg, glavna rezidenca mlajše veje rodbine Windischraetz, je imel 62 prostorov, opremljenih s predmeti neizmerne vrednosti. Ti so v požigu bodisi zgoreli ali pa

so že pred tem dobili nove lastnike. Žive priče te naše polpretekle zgodovine vedo povedati, da so mnoge grajske dragocenosti dan za dnem izginjale v skrivališča notranjskih hiš.

Požig dvorca Haasberg med vojno nas je oropal enega izmed najlepših slovenskih arhitekturnih biserov, katerega obnova v klasičnem pomenu besede ni več mogoča. Dvorec počasi izgublja bitko z naravo in njegov propad je vedno bolj neizogiben. Grad ob robu Planinskega polja so zažgali iz "strahu", da vanj ne bi prišli domobranci in tam ustanovili svojo postojanko. Res, bila je vojna.

Toda, ali je bil to zadosten razlog, da so se odločili za požig? V Planini se je tistega aprila odigrala drama, ki je domačini, ki so živeli in čutili z gradom, nikoli ne bodo pozabili. Radi se spominjajo tudi knezov, ki jih označujejo kot preproste in izredno prijazne ljudi. Windischraetzi so kmalu po začetku druge svetovne vojne zapustili Slovenijo in kraje, ki so jim prirasli k srcu. Morebitna vmitev zadnjega potomca rodbine kneza Huga Windischraetza pa morda pomeni žarek upanja tudi za Haasberg?



Kako zelo znamo ceniti našo kulturno dediščino, se je pokazalo tudi leta 1966, ko se je nekaj posameznikov lotilo rušenja rodbinske grobnice knezov Windischgraetz v neposredni bližini gradu. Zgrajena je bila v neoromanskem stilu in je na poseben način dopolnjevala ves grajski kompleks. Verjetno ne bo nikoli znano, komu se je tistega poletja najbolj mudilo podirati sakralno zgradbo in kdo je pozabil celo na spoštovanje do umrlih. Zgroženi kritiki spomeniškega varstva iz Nove Gorice žal niso pomagali... Sedaj od grobnice v Planini ni niti opeke več in le skromen nagrobni kamen spominja na zadnje počivališče knezov.

Le upamo lahko, da bodo kriki spomeniškega varstva preglasili vpitje nevednežev, ki ne spoštujejo kulturne dediščine in jo na barbarski način uničujejo... Vsi načrti za obnovitvena dela so zaenkrat padli v vodo. Ponavadi je za obnovo Haasberga zmanjkalo denarja... ali bolje, za to nikoli ni bilo poslušanja... Dialog o tem, da se Haasbergu vrne njegov nekdanji sijaj, je žal dialog gluhih... Bo nekoč le zmagal razum? Upam, da ne prepozno... Do tedaj pa, srečno Haasberg!



Raziskovalna naloga  
o naravnem geografskem  
proučevanju naselja

# PLISKOVICA NA KRASU

Špela Turk

**Pliskovica na Krasu, majhna, na grič potisnjena vasica, je rojstni kraj moje rodbine. In o njej pišem tisto, kar sem leta 1992 napisala med šolanjem na sežanski Srednji šoli Srečka Kosovela v okviru raziskovalnega projekta "Naravno geografsko proučevanje naselja". Seveda moje delo ni primerljivo z raznimi znanstvenimi raziskavami o Krasu, ki jih zadnje čase lahko preberemo v različnih publikacijah, ampak je le moje videnje Pliskovice in Krasa...**

**Te vrstice sem zapisala v spomin svojemu nonotu Stanotu, ki mi je razkril posebnosti Pliskovice in njene lepote!**

Kras obsega približno 500 kvadratnih kilometrov osemlja med Tržaškim zalivom, Soško ravnino, Vipavsko dolino, Vremščico, Brkini in Slavniškim pogorjem. Po svetu je ta del Krasa poznan kot Tržaški Kras, v slovenski literaturi pa ga označujejo tudi kot Divaško-komenski Kras ali Sežanski Kras.

Kras ima apnenčasto ozemlje kraškega reliefa ali navpične oblikovitosti (kraška polja, vrtače, škraplje, slepe in suhe doline, ponikve, kraške jame). Vse to je posledica kraških procesov, to je erozijskega ali razjedalnega delovanja atmosferske vode (dežja) in rečnih tokov, ki delujejo kemično in mehansko na apnenčaste kamenine. Številne razpoke so ugodna možnost za začetek zakrasavanja, v katerem imajo pomembno vlogo podnebne razmere, množina in časovna razporeditev padavin po letnih časih, pa tudi rastlinska odeja.



Pri zbiranju gradiva sem poskušala spoznati vse značilnosti vasi Pliskovica. Pri pisanju raziskovalne naloge mi ni bilo treba opraviti ankete, kajti v vasi se vsi med seboj poznajo in je bilo dovolj, da so mi pri zbiranju podatkov pomagali sorodniki. Uporabljala sem razne knjige, obiskala kmetijsko zadrugo v Sežani, da sem zvedela za število njihovih kooperantov iz Pliskovice, katere pridelke oddajajo ipd. Na geodetskem zavodu sem dobila zemljevid Pliskovice. Poskušala sem ugotoviti razdrobljenost posesti, s čim se ljudje preživljajo, kakšna je izobrazbena in starostna sestava vaščanov, kakšno posest imajo, kakšno živino in kakšno mehanizacijo. Skratka, ugotoviti sem hotela vse, kar daje naselju svojstveno življenjsko podobo.

## Pliskovica je razdeljena na več delov

Pliskovica je strnjena, gručasta vas na južnem delu Komenske planote. Je

samostojna krajevna skupnost, v katero so povezane še bližnje manjše vasi: Kosovelje, Kregolišče, Tublje in Veliki Dol. Sama vas je leta 1992 štela 240 prebivalcev.

Leži nad suhim kraškim delom, ki sega od Šmarij in se pod vasjo nadaljuje proti Komnu. Je na nadmorski višini 294 metrov. Južno, pod vasjo, je cesta, ki povezuje Dutovlje, Veliki Dol in Komen; severno, za vasjo, pa je cesta, ki se od prejšnje pod Krajno vasjo odcepi in je bližnjica proti Komnu. Od Dutovelj je Pliskovica oddaljena 5 kilometrov, medtem ko je od Komna oddaljena 7 kilometrov.

Vas je razdeljena na več delov, ki so: Britih, Kovačev del, Paradanov ter Vrabči konec. Zazidava je sklenjena, razen med Britihom in Vrabčim koncem, kjer se svet najbolj dvigne. Pliskovski del suhega dola imenujejo Mlačna. Tam je obdobjni studenec, ki daje vodo po daljšem deževnem obdobju, to



Slika na levi: Pogled na Pliskavico s severne smeri.

Slika spodaj: Star kraški portal, kamnoseško obdelan obok z velikimi lesenimi vrati (kolona)

Slika na desni: Obok, pod katerim je vodila cesta Dutovlje - Komen



je spomladi in jeseni. Iz dola se dviga gozdnati Krmin, za katerim se vzpenjata obmejna hriba Volnik (546 m) in Jarovca (423 m).

Vinogradi so tudi sredi vasi ter zlasti na njenem jugu in jugozahodu; tisti pod vasjo so v manjših terasah. Še vedno prevladuje stari način gojenja trte, ki jo vežejo na tako imenovanem latniku. Uvaja pa se tudi že nova oblika gojenja trte, po domače planta, ker je obdelovanje trt v takem vinogradu lažje, pa tudi grozdje dobi več potrebnega sonca.

### Podnebne značilnosti

Podnebje na Krasu je splet celinskih in sredozemskih vplivov. Zima je pod močnim celinskim vplivom, torej je mrzla. Januarska povprečna temperatura je sorazmerno visoka (približno 2 stopinji C). Zrak zelo ohlaja burja. Izrazite so mikroklimatske razlike, odvisno od nadmorske višine in možnosti za prevetravanje. Med bolj mrzle kraje na Krasu uvrščajo

zlasti Senožeče, deloma Divačo, Kozino in Brkine, med toplejše pa sodijo poleg Pliskovice še Dane pri Sežani, Brestovica, torej ves Dolnji Kras.

Pozimi ima Pliskovica malo padavin. Največ jih je jeseni, predvsem v oktobru, in konec pomladi, v maju oziroma juniju. Najbolj sušen je marec. Ker je na pomlad premalo vlage, pogosto zagorijo travniki in gmajne. Pospešuje jih tudi burja. Poletja so sušna. Značilen je suh zrak, predvsem zaradi burje. Relativna vlaga je manjša kot drugod. Poletja se ponavadi zavlečejo v jesen, čemur pravijo domačini indijansko ali babje poletje. Povprečna poletna temperatura je dokaj visoka (okrog 21 stopinj C). Letno pade na kvadratni meter površine 1400 milimetrov dežja oziroma vseh padavin.

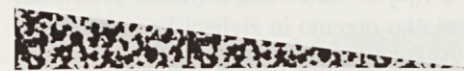
Podnebje je nasploh zelo spremenljivo. Predvsem se menjavata mrzla burja s severa in tople mornik z juga. Burja je

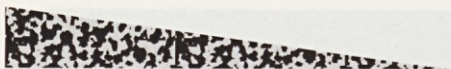
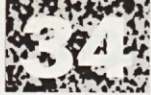
najmočnejša pozimi, ko veje tok mrzlega zraka s celine proti toplemu Jadrano. Povzroča veliko škodo v kmetijstvu. Od novembra do začetka maja se rada pojavlja slana, predvsem na severnih legah. Južni mornik naznanja deževno vreme, prija vegetaciji in kmetijskim pridelkom.

Grah je prva kultura, ki jo sadijo že konec februarja; krompir sadijo v marcu, že na dan sv. Jožefa. Zadnje dni aprila že sadijo tudi fižol.

### Škoda, da se lepih suhozidov ne obnavlja

O tem, kako je vas Pliskovica dobila svoje ime, je nekaj legend. Prva pravi, da so se zadrževale v tem kraju ptice pleskovic in čivkale: plis..., plis..., plis... Druga pravi, da so bile po vasi številne mlake, v katerih so čofof





## KRAJI IN NJIHOVE ZNAČILNOSTI

tale ribe z značilnim zvokom: plisk..., plisk..., plisk... Tretja pa pripoveduje, kako so nekoč tri deklice gnale past. Da so si med pašo krajšale čas, so se igrale. Pa se jim je na hrastu prikazala Mati Božja... Ko se je to razvedelo, so pričeli h temu kraju prihajati molit ljudje. Po tem dogodku so vasi rekli Pliskovica della Madonna. In to ime še vedno najdemo v kakšnih starih italijanskih listinah ter v zemljiških knjigah.

Prvi prebivalci Pliskovice so bili pastirji. Gradili so si kamnite hiše. Prve so bile v sedanjem delu Rene, kjer je še viden ostanek nekdanje glavne ceste, ki je povezovala Dutovelje in Komen.

Zemlja, na kateri so začeli graditi hiše, je bila nerodovitna gmajna. Ljudje so redili predvsem drobnico (ovce, koze), pozneje še govedo. Pastirji so začeli gmajno čistiti kamenja. Iz kamnov so sproti postavljali zidove, a brez veziva, ki jim rečemo suhi zid, strokovno suhozid. Taki zidovi potekajo po pobočju hriba ali po robu vrtače, ponavadi v smeri največje strmine ali prečno nanjo. Veliko jih razmejuje parcele sosedov. Če omejujejo parcele istega lastnika, so jih postavili za ogrado živini na pašnih površinah ali pa za varovanje pred razširjanjem požarov. Ob poljskih poteh so razvrščeni na eni strani ali na obeh straneh. Žal zadnje čase vseh teh lepih zidov lastniki ne vzdržujejo več!

Pliskovica se je naglo širila. Na prvotnem delu vasi Rena je bilo premalo prostora za naraščajoče prebivalstvo. Ker je bila zemlja tam naokrog rodovitna, so se začeli naseljevati še na dveh bližnjih gričih. Tako je vas sedaj sestavljena iz treh naselij, ki jih povezujejo rodovitne njive in vinogradi.

### Prvo cesto so gradili vojni ujetniki

Cesto južno od vasi, ki vodi iz Dutovelj skozi Veliki Dol, Brje in Gorjansko v Komen, so zgradili avstro-ogrski ujetniki (Rusi, Srbi, Romuni,...) iz prve svetovne vojne. Služila je vojaškim potrebam za oskrbovanje fronte pri Kostanjevici na Krasu. Cesta skozi vas je bila namreč preozka in neprimerna za prevažanje vojaške opreme. Ker pa je bil cestni prevoz prepočasen in okoren, so v vojnih letih zgradili še železniško progo. Te sedaj ni več. Po njej so na fronto dovažali predvsem vojaško opremo in življenjske potrebščine, odvažali pa ranjence.

To, tako imenovano avstrijsko cesto pod vasjo, so asfaltirali šele v sedemdesetih letih. Cesta, ki vodi skozi vas, pa se razcepi na dva kraka. Eden se konča na omenjeni cesti pod vasjo, drugi pa poteka proti severu. Severni del ceste se zunaj naselja razcepi na tri krake, ki vodijo proti Komnu, Gabrovici in Kosoveljem. Tako je vas prometno odprta na vse strani. Vaške poti in ceste so sedaj asfaltirane; veliko po zaslugi vaščanov, ki so pripravljala dela za asfaltno prevleko opravili sami.

Prometna povezanost Pliskovice z drugimi kraji je zadnja leta precej slabša, kot je bila nekdaj. Večji del avtobusnih povezav so ukinili, saj je spričo hitrega naraščanja števila osebnih avtomobilov zanimanje za prevoz z avtobusi vse manjše.

Do 20. maja 1988 je imela Pliskovica samo dva telefonska priključka. Takrat je dobilo nove priključke 83 gospodinjstev.

### Včasih vode ni bilo v izobilju

V baročni cerkvi sv. Tomaža je bil včasih sedanji presbiterij del cerkvene ladje, zakristija pa je njen nekdanji gotski presbiterij... Zvonik so že večkrat popravljali, kajti strela mu ni prizanašala. S prostovoljnimi prispevki krajanov so cerkev leta 1980 obnovili... Do leta 1752 je spadala cerkev sv. Tomaža pod komensko župnišče. V Pliskovico so prihajali kaplani, ki so službovali po okoliških vaseh. Takrat pa je pridobila svojo župnijo.

Pliskovica je na dvignjenem, kamnitem terenu, zato v vasi vode ni bilo v izobilju. Več jo je bilo okrog vasi. Kjer se je nabirala, so nekdaj zidali kale. Vendar niso bili najbolj prikladni, saj so jo morali uporabniki nositi domov... Da so si olajšali delo in si zagotovili vodo na domovih, so zidali vodnjake. To je bilo zahtevno in drago delo, zato so imeli svoj vodnjak le redki. Leta 1892 so v vasi zgradili skupen, dvanajst metrov globok komunski vodnjak.

Težave z vodo je rešila Avstro-Ogrska, ki je leta 1916 zgradila vodovod. Napajal se je iz Ubeljskega pod Nanosom. Voda je polnila vaški vodnjak, medtem ko so jo v nekatere hiše napeljali pozneje. Nekdaj poznani in obiskani Britišnja lokev in lokev pri Širčnih za pitno vbodo so zasuli. Kal, kjer so

nekdaj vašcanke prale perilo, pa so leta 1963 preuredili v športno igrišče, ki je sedaj, žal, zapuščeno!

V letih 1970 in 1971 so vodovod v Pliskovici obnovili. Leta 1986 je krajevna skupnost Pliskovica vložila lastna sredstva za obnovitev in ureditev javnega vodnjaka. V letih od 1986 do 1989 so napeljali v Pliskovico brestoviški vodovod, tako da ima sedaj vsako gospodinjstvo vodovodni priključek, medtem ko voda iz že uporabnih vodnjakov služi za zalivanje vrtov in napajanje živine.

### Hiše je nekdaj ogrevalo le sonce

Pliskovica je gručasta vas, ki ima hiše brez reda. Največ je obnovljenih stanovanjskih poslopj. Hitro raste tudi število novih stavb. Starih, neobnovljenih je malo. Taka poslopja so zapuščena in propadajo ali pa v njih živijo stari ljudje. Sredi leta 1992 je bilo v vasi še 83 živih gospodinjstev ter 14 zapuščenih.

Stavbe na Krasu so v veliki meri gradili iz kamenja. Zrastle so postopoma iz prejšnjih stavb s prezidavanjem in dozidavanjem, vendar hkrati tudi že po vnaprej določenem prostoru in zaporedju. Zato se še danes marsikje vidi, kako iz stene štrle vogalni kamni, pripravljeni, da bi z njimi povezali naslednjo stavbo. Po zgledih s severa so dodane stavbe med seboj povezovali z lesenimi balkoni, ponekod na vitkih kamnitih stebrih. Stavbe so gradili vedno tako, da so skrbno upoštevali sonce in burjo. Sonce je moralo ogrevati hiše v hladnih dneh, saj je navadno ogenj gorel le v kuhinji, drva pa so bila slaba, redka in draga. Stara naselja so povsod, kjer piha burja, zaprta proti severu in delno proti vzhodu. Dvorišča so odprta proti jugu in zahodu, od koder lovijo sonce.

Najosnovnejši gradbeni material je bil kamen. Z njim so gradili že od nekdaj; največ pa od tedaj, ko je pričelo zmanjkovati lesa. Kamnite so bile stene, strehe, okenski in vratni okviri, ograje, vodnjaki in celo žlebovi.

Skoraj vsako stanovanjsko poslopje ima poleg tudi večje ali manjše gospodarsko poslopje. Večina teh je prenovljenih. Novo stanovanjsko poslopje ima lahko tudi novo gospodarsko poslopje ali pa samo prenovljeno. Stare hiše imajo stara gospodarska poslopja. Pri starih in prenovljenih hišah se gospodarsko poslopje drži stanovanjskega poslopja. Pri



novejših hišah pa so gospodarska poslopja zgrajena posebej. Nova gradnja ne upošteva več stare kraške arhitekture. V dveh zapuščenih starih hišah sta ohranjeni še odprti ognjišči. Za vsa poslopja so značilna velika, zaprta dvorišča, po domače borjači.

### Znan je pliskovski teran

Prevladujejo obdelovalne površine, predvsem vinogradi. Skoraj vsak vaščan ima svoj vinograd. Vinogradi so večinoma sredi vasi ter zlasti pod vasjo, kjer so na manjših terasah. Po drugi svetovni vojni se je število vinogradov povečalo... Zelo znan je pliskovski teran. Pridelujejo ga predvsem za prodajo, medtem ko so bela vina bolj za domačo uporabo.

Poleg vinogradov prevladujejo njive. Zanje je značilna njihova brezredna razporeditev. Kmetje imajo zemljo v več kosih. Na njivah gojijo različne pridelke za vsakdanje potrebe v gospodinjstvih. Pogoste kulture so pšenica, krompir in druge krmne rastline (repa, pesa, koruza...). V bližini vasi gojijo tudi povrtinino, a le za domačo porabo.

Med trtami v vinogradih, sredi njih in v vrtovih je tudi nekaj sadnega drevja, vendar ne v nasadih, ampak posamično. Precej je jablan, breskev, hrušk, nekaj mandeljev in fig, kar kaže na vpliv toplega podnebja in zavetja. Nekaj je tudi kosnih površin, ki povezujejo vinograde in njive.

V daljnji okolici vasi so zaraščene neobdelane površine. V večini gre za gmajno, kjer košnja ni mogoča.

### Včasih se je rojevalo veliko otrok

V Pliskovici je število prebivalcev

od leta 1869 do leta 1931 nihajoče naraščalo. Čeprav se je rojevalo veliko ljudi, jih je hkrati tudi veliko pomrlo zaradi različnih bolezni, ki jih dandanašnji ne poznamo več, in zaradi slabega socialnega položaja. Po letu 1931 število prebivalcev v Pliskovici znatno upada. Po tem letu in po drugi svetovni vojni se jih je veliko odselilo v Južno Ameriko (Argentina, Urugvaj), Kanado in Avstralijo; po drugi svetovni vojni se je veliko ljudi preselilo tudi v mesta (Sežana, Nova Gorica, Ljubljana...), saj v vasi ni bilo možnosti za zaposlitev oziroma zaslužek in preživetje. Zadnja desetletja se število prebivalcev zmanjšuje predvsem zaradi upadajoče rodnosti.

Po starosti prevladujejo prebivalci med 20. in 50. letom, sledijo jim otroci oziroma mladina med 10. in 20. letom. V vasi je tudi nekaj zelo starih oseb, žal pa je majhno tudi število otrok, starih do desetih let.

Večina predšolskih otrok v Pliskovici je doma, v varstvu starih staršev. Le redki obiskujejo vrtec v Dutovljah ali v Sežani. Malo šolo obiskujejo v Dutovljah in Sežani. Šoloobvezni otroci obiskujejo prve štiri razrede v vaški štiriletni osnovni šoli, ki je podružnica osnovne šole Dutovlje. Vanjo se s šolskim avtobusom vozijo tudi otroci iz okoliških vasi Veliki Dol, Kosovelje, Tublje, Krajna vas.

Dijaki se šolajo predvsem v Sežani na družboslovni in ekonomski smeri, medtem ko je v Novi Gorici večina vpisanih na ekonomskih in tehničnih smereh. Dijaki se vozijo v šolo vsak dan in so se odločili za tak način šolanja prav zaradi bližine svojega prebivališča in dobre prometne povezanosti s šolskimi središči. Nekaj dijakov in študentov

se šola tudi v Ljubljani, Kopru, Celju... Ti čez teden bivajo v tamkajšnjih dijaških domovih.

V letu 1992 je bilo zaposlenih približno 38 % vsega prebivalstva Pliskovice; največ v Sežani in nekaj v manjših krajih, kot so Šepulje, Vrhovlje, Štanjel...

### Tudi v Pliskovici se odločajo za gojenje koz

Po statističnih podatkih je v Pliskovici največ gospodinjstev s parcelami do dveh hektarov zemlje. Delež večjih posesti je manjšen in znaraščanjem površine hitro pada. To kaže na veliko razdrobljenost zemljišča. Gospodinjstva imajo precej posesti, a malo obdelovalnih površin. Vzrok za to je razgibano kraško površje. So pa tudi izjeme. Zadnje čase izboljšujejo kraško površje z melioracijami.

Vse obdelovalne površine so okrog vasi, zlasti v odvetrnih legah in v vrtačah. Nekaj površin ostaja neobdelanih zaradi odselitve lastnikov v tujino ali pa zato, ker lastniki niso zapustili potomcev.

V vasi pridelajo največ grozdja, saj imajo štiri petine gospodinjstev vsaj en vinograd. Grozdju sledi pridelava krompirja, vendar predvsem za lastne potrebe. Od žitaric gojijo največ pšenice, ki jo zadnja leta pridelovalci obdržijo kar zase. Okrog hiš ljudje gojijo najrazličnejše vrtnine (solata, fižol, grah...)

Največji delež živine v Pliskovici odpade na prašiče, preostalo je govedo. Nekaj gospodinjstev goji tudi koze, ki postajajo vedno bolj čislana drobnica zaradi svoje skromnosti in velike mlečne donosnosti. Število govedi, predvsem krav, pada. Tudi zaradi tega, ker je nekdanje prevladujočo volovsko vlečno moč pri kmetovanju nadomestil traktor.

Kakšni dve petini gospodinjstev prodaja svoje kmetijske pridelke; največ v zadrugo, nekaj pa tudi specializiranim podjetjem. Svoje pridelke prodajajo tudi prijateljem in sosedom, na primer vino, jajca, povrtinino. V kmetijsko zadrugo prodajo največ grozdja, podjetjem in zasebnikom pa krompir in povrtinino. Včasih so povrtinino, jajca, mleko in meso prodajali v sosednjo Italijo. To je predstavljalo hkrati tudi del pomembnega zaslužka, boljše življenje in možnost za nakup novega, sodobnejšega kmetijskega orodja.

Uredništvo revije "Kras" je v januarju letos začelo v osnovni šoli v Komnu na Krasu novinarsko delavnico. V taki delavnici deset do petnajst članov novinarskega in fotografskega šolskega krožka v petdesetumem teoretičnem in praktičnem delu spozna naravo javnih informacijskih sredstev, kot so časnik, radio in televizija ter revija "Kras" in šolsko glasilo, kako poteka uredniško delo v njih in kako njihovi novinarji, fotoreporterji in snemalci ustvarjajo sporočila. Zvedo za osnovne značilnosti komunikacijskih razmerij med viri informacij in novinarji ter uporabniki informacij - bralci, poslušalci in gledalci. Naučijo se zbirati in preverjati podatke in informacije, jih oblikovati v sporočila ter ustvarjati novinarske žanrske izdelke, kot so: vest, poročilo, intervju, reportaža, članek, komentar in esej. Spoznajo tudi, kaj je reportažna in portretna fotografija ter fotografija ambienta. Sodelujejo v uredniškem delu za revijo "Kras", v kateri imajo zagotovljeno posebno rubriko "Mladi novinarji in fotografi sporočajo". Naučijo se urejati in izdajati šolsko glasilo. Med enodnevno ekskurzijo pa si ogledajo uredništvo in tisk enega izmed slovenskih dnevnikov, kako nastajajo radijska sporočila in dnevna informativna oddaja TV Slovenija.

Tokrat predstavljamo spet tri prispevke, ki so jih napisali mlajši udeleženci novinarske delavnice iz osnovne šole Antona Šibelje Stjenka v Komnu pod mentorstvom učiteljice slovenskega jezika Vlaste Metlikovec.

Dijake in učence s krasa, ki bi radi delali v novinarski delavnici, pa te možnosti sedaj na svoji šoli še nimajo, naj pokličejo po telefonu uredništvo revije Kras na št. 061/125-14-22 ali pa nam v pisni obliki napišejo svojo željo ter jo pošlejo na uredništvo revije Kras, 66223 Komen, p.p. 17. Glede na kraj bivanja jim bomo omogočili sodelovanje v eni izmed naslednjih načrtovanih novinarskih delavnic!

## CERKEV SV. ANASTAZIJE V BRESTOVICI PRI KOMNU

Sara Košuta  
5. razred OŠ Komen

**Ob spustu v Brestoviško dolino po cesti Gorjansko - Brestovica stoji na obronku hriba Vršec na levi strani v Gornji Brestovici majhna podružnična cerkev sv. Anastazije. Za njo vodi čez hrib zdaj že zaraščena pot proti Trziču v Italiji.**

Cerkev je bila zgrajena okrog leta 1400. Po pripovedovanju domačinov in po ustnem izročilu so jo zgradili v zahvalo za rešeno življenje. Legenda pripoveduje, da je bila brestoviška dolina nekdaj pod morsko vodo. In ko se je nekoč premožen domačin odpravil loviti ribe, ga je na morju zajela velika nevihta. V svoji molitvi k bogu se je mož zaobljubil, da bo sezidal cerkev, če se živ vrne domov. Čudežno je bil rešen in obljubo je izpolnil. Cerkev so sezidali in jo posvetili sv. Anastaziji. Zakaj prav njej, ni znano...

Ime Anastazija pomeni v grščini "vstajenje od mrtvih", celo "rojen na Veliko noč". V slovenščini pomeni isto ime, anastaza, "vstajenje (po bolezni); ozdravljenje; prenašanje; razmnoževanje (v tiskarstvu).

Svetnica sv. Anastazija je bila mučenka iz Sremske Mitrovice, ki je živel v času cesarja Dioklecijana (243-313), po koledarju goduje 25. decembra. Velja za zavetnico cenzure tiska, zato jo upodabljajo tudi s škarjami. V Rimu ji je posvečena cerkev sv. Anastazije, v Sloveniji pa je z njenim patronskim imenom samo podružnična cerkev fare sv. Lovrenca v Brestovici pri Komnu.

Šeststo let stara cerkev sv. Anastazije v Brestovici je imela bogato notranjo opremo. Sredi lesenega oltarja je Anastazijin kip, opleten z vencem rož iz pločevine. Notranji zidovi in prezbiterij so bili poslikani s freskami, ki pa so jih med nestrokovno obnovo cerkve uničili. Kot dokaz zanje je ostala le še freska na prezbiterijevem stropu, ki je tudi že močno poškodovana. Tako je cerkev izgubila svoje umetnostno bogastvo

Stavbo je obdajalo visoko obzidje, ki je ljudi nekdaj varovalo pred turškimi napadi. Žal ga je zob časa tudi uničil, ki zato sedaj še zdalec ni več tako visok, kot je bil nekdaj.



Včasih so k cerkvi sv. Anastazije tudi romali. Škoda, da te romarske poti ni več! Če pa si kdo zaželi na izlet v Brestoviško dolino in bi rad videl našo staro cerkev sv. Anastazije, lahko dobi ključ za vhodna vrata pri družini gospoda Dušana Rebule v Zg. Brestovici 32, ki tudi prireja osmico. Okrepčal pa se bo lahko v novi gostilni pri Slavici in Jožetu Pahorju v Zg. Brestovici 30.

## ALI POZNATE VOLČJI GRAD

Boštjan Štolfa  
6. a razred OŠ Komen

**Od kod ime Volčji Grad? Največ bi jih pomislilo, da je to vas, ki so jo poimenovali zaradi volkov kje v bližini. Ime Volčji Grad naj bi bilo res povezano z besedo volk, vendar ni jasno, ali zaradi živali ali zaradi priimka. Slovenski priimek Volk je dokaj pogost in je lahko botroval Volčjemu Gradu.**

Iz knjige "Sto slovenskih krajev" sem si o Volčjem Gradu izpisal nekatere zanimivosti...

Na prvo srednjeveško omembo Volčjegrada, bolj točno Volcigrada, naletimo v kodeksih tržaškega stolnega arhiva v zapisu iz leta 1337. Pozneje se pojavlja kot Voucigra in

Pridite v Komen  
na Tržaško-Komenski Kras

# CERKEV SV. JURIIJA VABI, DA SI JO OGLEDATE!

**Marija Brelih**  
5. razred OŠ Komen

**Zgodovinski viri omenjajo Komen že v letu 1274, torej zelo zgodaj... V tem prispevku v kratkem predstavljam nekaj župnikov komenske župnije in dvesto let staro baročno cerkev sv. Jurija, zgrajeno leta 1773.**

Pri zbiranju podatkom mi je pomagal komenski dekan gospod Franc Krapež, ki od leta 1971 skrbi za komensko župnijo. Nekaj podatkov pa sem povzela iz knjige Jožeta Zadravca "Na gredicah moje dežele", ki je leta 1992 izšla v založbi Mihelač, in iz Enciklopedije Slovenije, ki jo je leta 1991 izdala založba Mladinska knjiga.

Gospod Franc Krapež je povedal, da so o zgodovini komenske župnije obstajali arhivski zapiski, vendar so bili z nemškim požigom Komna v drugi svetovni vojni uničeni... Iz preteklosti Komna je pomembno ime Konrada Glušiča (1527-1578). Bil je komenski župnik in ustanovitelj



komenske bolnišnice za reveže. Pozneje je postal ljubljanski škof. Za njim je župnijo prevzel Janez Tavčar, ki je kmalu postal mestni župnik v Gorici in leta 1577 arhidiakon oglejskega patriarha za Gorico.

Sedanjo cerkev so zgradili v začetku 18. stoletja. Pred prvo svetovno vojno je dobila tri zvonove, ki so skupaj tehtali tri tone. Začuda so med vojno ostali nedotaknjeni, v drugi svetovni vojni pa so Italijani leta 1942 odpeljali srednji zvon, težak celo tono. Tega so krajani Komna nadomestili nekaj desetletij pozneje, leta 1988. Ulit je bil v Žalcu, posvetili pa so ga spominu na pokojnega komenskega dekana gospoda Viktorja Kosa, ki je

Voucigrat. Po starem ljudskem izročilu pa naj bi vas dobila ime po Mariji Volčiji Prišili, hčeri oglejskih grofov, ki se je v tem kraju zdravila in ozdravela.

Volčji Grad je je značilna kraška vas, oddaljena od Štanjela enajst in od Sežane dvajset kilometrov. Njeni deli so: Brith, Škufija, Kržada in Gasa, deli pa se v dve, na prvi pogled ločeni enoti. Večja, iz prvih treh delov, je na južnem pobočju vzpetine, ki jo prečka cesta Komen-Veliki Dol, manjša Brith pa je okrog cerkve sv. Ivana.

Kržada je je centralni vaški prostor. Sprva je bila le križišče ob lokvi, pozneje pa sta nastali dve križišči s komunskim vodnjakom na dvignjeni ploščadi. Vodnjak naj bi tja postavili med leti 1821 in 1885. Zdaj je betonska ploščad namenjena prireditvam.

Drugi, nekoliko večji vaški prostor je pred cerkvijo. Cerkev sv. Janeza ima na zunanji strani vgrajeno ploščo. Na njej piše, da je prejšnjo cerkev, njeno gotsko prednico, sezidal tržaški stavbenik Johannes de Pairi leta 1429. Kdaj je bila zgrajena sedanja cerkev, ni podatkov; verjetno v 16. ali 17. stoletju. Je tipična kraška cerkvica z lepimi arhitekturnimi in kamnoseškimi detajli ali

med drugo svetovno vojno s krajani delil trpljenje v nemškem izgnanstvu.

Cerkev sv. Jurija v Komnu sodi med pomembnejše stvaritve baročne arhitekture na Primorskem. Sestavljata jo zrcalno obokana ladja in tradicionalen tristransko zaključeni prezbiterij. Skupaj z daritvenim oltarjem ima pet oltarjev. Vsi so iz polikromnega marmorja. Glavni oltar iz leta 1773 je odlično poznobaročno kamnoseško delo. Posvečen je sv. Juriju. Stranska oltarja sta posvečena srcu Jezusovem in materi božji. Daritveni oltar iz veronskega marmorja je delo Arhitekta Jožeta Kregarja. Njegovo delo so tudi klopi. Ambon je delo domačega kamnoseka Alojza Tragina iz Brij pri Komnu.

Zelo dragocene so mehanične orgle z baročno omaro iz leta 1755, delo neznanega beljaškega mojstra. Nanje je igral tudi poznani slovenski organist in skladatelj Hubert Bergant.

Omeniti je treba še staro leseno omaro v zakristiji, saj so na njej izrezljane intarzije, ki označujejo letnico 1744.

Nevsiljivo se stavbnemu organizmu prilagaja poznnozarena poslikava mojstra C. Del Norija iz leta 1901.

Glavno pročelje cerkve s štirimi plitvimi plastri in s trikotnim čelom ponavlja tip baročne fasade, poznan tudi drugod na Primorskem in v Furlaniji. Kljub sproščnemu oblikovanju portala iz leta 1768 deluje umirjeno. Prostostoječi zvonik oglejskega tipa ima na portalu letnico 1733.

Pridite na Tržaško-komenski Kras in se v Komnu sami prepričajte, kako veličastna je cerkev sv. Jurija!

nadrobno. Nekdaj je bila to pokopališka cerkev, a so pokopališče pozneje prestavili na Žegn.

V neposredni bližini vasi je prazgodovinsko gradišče Debela griza.

Današnja podoba je vas dobila v 19. stoletju, četudi se je potem še nekoliko spremenila. Največ hiš je iz obdobja od leta 1820 do leta 1870. V tistem času so bili številni Volčegrajci, tudi do petdeset, zaposleni v nabrežinskih kamnolomih. V vasi je delovala kamnoseška delavnica družine Štolfa, v kateri so klesali kolone ali portale, šape za štime ali vodnjake, žlebove, oknike, nagrobnike in še kaj. Njen najpomembnejši mojster je bil Francišek Štolfa. Zaradi vsega tega je razumljivo, da so prav na Volčjem Gradu hiše z najlepšimi portali; mnogi pravijo, da z najlepšimi na Krasu. Mednje vsekakor sodi portal hiše s hišno številko 52 pri Humovih z upodobitvijo Krsta v reki Jordan, ki je nastal leta 1847. Je v seznamu slovenskih kulturnih spomenikov, pa tudi ves Volčji Grad sodi med urbanistično in krajinsko zaščitene vasi.





## KAKO DO ZAPOSLOTITVE ?

Služenje vojaškega roka v policiji

# NAMESTO V VOJSKO v POLICIJO

Janez Mužič

**Slovenski fantje lahko, če to želijo, že tretje leto odslužijo vojaški rok tudi v organih za notranje zadeve. Učni center za ta način služenja vojaškega roka v izobraževalnem centru organov za notranje zadeve v Tacnu pri Ljubljani je v tem času zapustilo že šest generacij tako imenovanih pomožnih policistov oziroma rezervnih policistov. To je namreč naziv, ki ga dobijo vojaški obvezniki po odsluženju vojaškega roka v policiji!**

Sredi aprila je začela služiti vojaški rok v policiji že sedma generacija vojaških obveznikov, zato smemo upravičeno trditi, da to ni več oranje ledine. Izkušnje celo kažejo, da je ta vrsta služenja vojaškega roka zaživela v vseh razsežnostih - v korist družbe in v zadovoljstvo vsakogar, ki se je zanjo odločil. Prinaša pa še eno pomembno novost. Pomožni policisti imajo namreč prednost pri morebitni zaposlitvi v policiji. Po petmesečnem ali šestmesečnem uspešnem usposabljanju postanejo policisti, s čimer si zagotovijo tudi redno zaposlitev.

Ker je ta način služenja vojaškega roka novost, so jo v Ministrstvu za notranje zadeve na osnovi sproti pridobljenih izkušenj do sedaj že večkrat dopolnili in prečistili, da bi z njim najučinkoviteje dosegali njegov namen. Služenje poteka v dveh delih in traja sedem oziroma šest mesecev.

Prvi del služenja je trimesečni program, ki sestoji iz kakšnih sedemdeset

odstotkov teoretičnega in iz približno trideset odstotkov praktičnega dela usposabljanja. Teoretični del je v Tacnu, praktični pa je v Tacnu in v vadbenem oskrbnem centru v Gotenici na Kočevskem, kjer obvezniki zadnjih dvanajst dni služenja na terenu spoznavajo policijsko taktiko. Bodoči rezervni policisti tako pridobijo temeljna znanja področij, kot so: notranje zadeve, informatika in telekomunikacije, kriminalistika, kazensko pravo in pravo o prekrških, policijska pooblastila, prometna varnost, samoobramba, taktika in topografija ter oborožitev s poukom streljanja. Program je dokaj natrpan, saj imajo obvezniki v povprečju po devet pedagoških ur predavanj na dan, se pa še vseeno najde tudi nekaj časa za sprostitev. V Tacnu, kjer je tudi srednja policijska šola, imajo za to vse možnosti... Vikende fantje preživijo doma, prost izhod pa imajo enkrat na teden.

Drugi del služenja tega trimesečnega služenja je v Gotenici in je gotovo najbolj zanimiv, a tudi najbolj zahteven in telesno naporen. Fantje so vse dni zunaj in spoznavajo vse, kar sodi v okvir policijske taktike oziroma v tako imenovani železni repertoar praktičnega dela policije. Vanj sodijo gibanje po terenu, ustavljanje vozil, preiskovanje vozil in oseb, postopki za vzdrževanje javnega reda in miru, topografija, postavljanje in uresničevanje policijskih zased, policijske telekomunikacije, streljanje in še kaj. Potrebno telesno vzdržljivost za preigravanje vseh teh policijskih postopkov si pridobivajo načrtno

sproti, pri čemer z merjenji ugotavljajo, da je konec služenja vojaškega roka precej boljša od tiste, ki jo imajo ob prihodu. Ves čas tega dela se obveznike ocenjuje, njihovo služenje pa se konča s testom ali preizkusom znanja.

Temu prvemu trimesečnemu delu služenja vojaškega roka sledi drugi del, ki traja štiri oziroma tri mesece. Pomožni policisti takrat stanujejo doma, na usposabljanje pa prihajajo v najbližjo policijsko postajo oziroma v najbližji policijski oddelek. Tam praktično spoznavajo delo policije in s tem tudi vamostne okoliščine in probleme svojega bivalnega okolja. V spremstvu svojih poklicnih kolegov patrolirajo in intervenirajo, varujejo ljudi in premoženje, nadzirajo in urejajo promet, varujejo meje, dežurajo v policijski enoti, itn.

Po odsluženju vojaškega roka so pomožni policisti razporejeni v rezervni sestav organov za notranje zadeve - so rezervni policisti, ki nekajkrat na leto po programu delajo na policijski postaji blizu kraja svojega bivanja, po potrebi pa jih lahko vpokličejo, če tako narekujejo varnostne razmere. V obeh primerih opravljajo svoje naloge v spremstvu policistov iz rednega sestava organov za notranje zadeve in sami ne uresničujejo policijskih pooblastil. Tisti fantje, ki jih med služenjem vojaškega roka v policiji opravljanje policijskega poklica navduši, se lahko odločijo za dodaten program polletnega usposabljanja v Tacnu, da si pridobijo policijski poklic in se redno zaposlijo.



Praktični del služenja vojaškega roka opravijo vojaški obvezniki v Gotenici na Kočevskem



Dogovorimo se s samim seboj...

# KAKO IZBOLJŠATI ODNOSE Z LJUDMI, DA BODO PRIJETNEJŠI, BOLJŠI...?

**Silva Matos**

*dipl. psihologinja, Ljubljana, Pot na most 1*



**Včasih, ampak samo včasih imam občutek, da hodimo ljudje drug mimo drugega... Potem se pozorno ozrem za osebo, ki jo srečam. Poskušam se ji posvetiti, dojeti tiste globine njene osebnosti, ki kažejo na prave vrednote - ali preprosto, ki so podlaga za srečanje z njo, z njeno ustvarjalnostjo. Prav z njeno pomočjo gradim, poskušam priti bližje... Želim, hočem razviti sodelovanje; odločam se za človeka.**

Lahko bi se ob vsakem srečanju s človekom izgovarjala na okoliščine, negotovosti in nepravilnosti drugih, kot, na primer: "V tujca pa res ne morem siliti!", "Ljudje imajo radi mir!", "Saj bi se mi smejali, če bi v dvigalu pričela pogovor...", "Na avtobusni postaji se ni varno pogovarjati". Seveda gre za mojo odločitev, na kakšni (kulturni) ravni nameravam delovati. Lahko sem **iskra**, ki vžiga, spodbuja, ali pa sem **ledena** voda, ki polita poleže nežno cvetje. Prav vsak odnos do sočloveka je kot rastlina, ki raste, končno vzcveti, rodi sad.

Tudi v našem neposrednem okolju se v medsebojnih odnosih izražajo bolj ali manj naše dobre navade. Ni pomembno le to, da smo delavni, da skrbimo za okolje in svoje potrebe, ampak je pomembno tudi to, da v vse

svoje delovanje in bivanje vnašamo tudi lepo vedenje v globljem in širšem smislu:

\* Tako doma kakor tudi v službi bomo priznavali, kdo je nalogo opravil; ne bomo se hvalili z nečim, kar ni naša zasluga!

\* Nalog se po možnosti ne bomo iznajdljivo rešili, jih prevabili na druge, na kogarkoli, ki je pač pri roki!

\* Poštenost v smislu poslovnega bontona se kaže tudi v tem, da naloge, ki presega naše sposobnosti, ne sprejmemo, ampak omogočimo, da jo opravi tisti, ki si tako delo zasluži, ki ima pravilen odnos do njega in ki ima tudi ustrezne sposobnosti!

\* V odnosih do okolja ne bomo iskali le svoje pravice, ampak bomo tudi iskali, kaj je lahko naš prispevek, kaj lahko storimo, kaj je morda celo naša dolžnost!

\* Če vlagamo v lep odnos, odkrijemo, da sta sposobnost in želja po skupnem doživljanju in sodelovanju neizmerno narasli!..

Ne bo nam težko držati besede, priti točno, kakor je dogovorjeno, na sestanek, vrniti izposojeno orodje, knjigo; upoštevati sosedovo željo po nočnem miru, mirmo prisluhniti človekovi jezi, protestu; v težavah pomagati po svojih močeh, prositi za pomoč; omogočiti lju-

dem, da se bodo počutili pomembne, da bodo doživeli uspeh... Preprosto povedano: ne bo nam težko vljudno in vedro odpirati poti do človeka, do prijateljev.

Kako skleniti dogovor s samim seboj za lepše medsebojne odnose?

1. Napišite si seznam navad, ki vas vsak dan spremljajo v odnosih z ljudmi!
2. Izberite eno navado in si napišite odnose, ki bi jih v zvezi z njo radi izboljšali!
3. V naslednjem tednu poskušajte v odnose z ljudmi vnesti kakšno izboljšavo (veliko kreativnosti, še več srca potrebujete pri tem)!
4. Konec tedna in naslednji teden pošteno ocenite, ali ste kaj napredovali!
5. Obvezite se, da boste vsak teden v svojem okolju v zvezi s svojimi bolj ali manj dobrimi navadami napisali, uveljavili in premislili rezultate (svojih) izboljšav!

**Svet oblikuje ljudi s spreminjanjem njihovega okolja; ljudje spreminjamo svoje vedenje s spreminjanjem svoje notranjosti!**

Pomembna pridobitev  
Kulturnega centra  
Srečka Kosovela

# KONCERTNI KLAVIR STEINWAY

**Marjan Suša**

direktor Kulturnega centra Srečka Kosovela

*Enaindvajsetega aprila 1994 je v tovarni klavirjev STAINWAY v Hamburgu gospod Ivan Silič iz Kopra, znani glasbeni strokovnjak, opravil izbor koncertnega klavirja Steinway - modela 274. S tem je bilo opravljeno zadnje dejanje Kulturnega centra Srečka Kosovela v njegovih prizadevanjih, da si zagotovi koncertni klavir.*

*Klavir je stal 7.885.800 tolarjev, skupaj s stroški nabave 8.687.000 tolarjev. Od tega je je 7 milijonov tolarjev zagotovil leta 1993 iz proračunskih sredstev takratni izvršni svet skupščine občine Sežana, 472.353 tolarjev je prispeval kulturni center, preostali del sredstev pa naj bi se zbralo po sprejetju proračunov sedanjih občin kraško-brkinskega območja.*

*Novi klavir v Sežani je pridobitev, ki jo bo ovrednotil šele čas. Sežana, Kras in Primorska so s pridobitvijo čudovitega instrumenta postali bogatejši za neprecenljivo vrednost.*

*Pianistka Tatjana Ognjanovič  
za novim klavirjem Steinway - model 274  
med koncertom v Kulturnem centru  
Srečka Kosovela v Sežani 15. aprila 1995*

*Foto: Matej Mljac*



# DOM JE NAŠE PRIBEŽALIŠČE IN NAŠ MIR

Andrej Arko

"Dober dan! Prosim, kje pa se gre v Brišče?"

"Brišče? Ja! Tu so Brišče. Sama vas je še malo naprej v dolini, boste videli, malo tam za tistim ovinkom. Tukaj že Kras pokleka pred Furlansko nižino. Poznate koga v Briščah?"

"Ne, ne, kar tako gremo malo... Bo kaj z grozdem letos, kako kaže?"

"Ah, letos je dosti moče, imajo trte bujno raščo, pa z ženo čistiva divje poganjke; a vi ste pa iz Ljubljane?"

"Ne, iz Domžal."

"No, saj to je tam blizu, ne? Pa dajte, stopimo na en glaž, no! Lejte, tam je moja žena...!"

"Oh, ne, hvala, imam še družino v avtu, bomo šli kar naprej, hvala! Prijazni ljudje ste..."

"Dajte, dajte, pokličite še gospo, vsi pridite... pet minut... ko ste prvič tu..."

Kras je kipel v negiben zrak zgodnjepopoldanske pripeke. Trava po ogradah pa je bila še kar gosta in prijetno zelena. Tudi listi v krošnjah gabričev, drenov in hrastičev niso kazali velosti, ni še bilo znamenj suše. Vendar ni bilo razen med trtami in pod borovci nikjer prave sence. Še ptice so počivale po gmih.

Vaščan in njegova žena sta nas bistro opazovala in zdelo se je, da vesta, po kaj smo prišli. Bogve, koliko jih je že bilo pred nami.

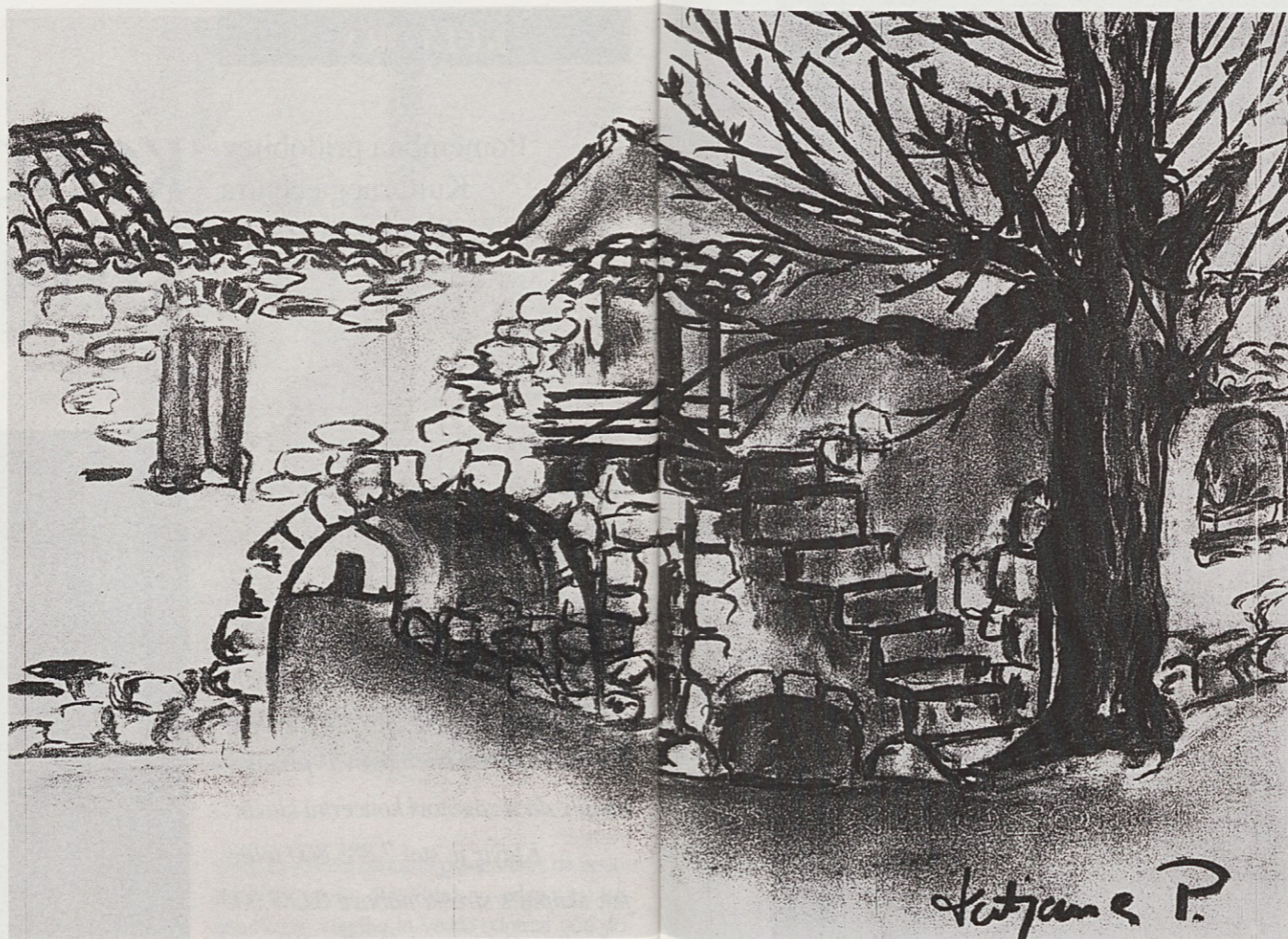
"Prišli smo pogledat, če je naporodaj kaka stara hiša..."

"Praznih hiš kolikor hočete! Jih bo kmalu več kot obljudenih. Še farovž je prazen. Župnika že več let nimamo. Prihaja samo ob nedeljah, da napravi mašo, in ob petkih, ko ima verouk; drugače pa samo, če je kak pogreb. Se ne spleča, da bi tu bival. Je premalo ljudi. Stari so pomrli, mladi pa odšli."

"Vidva sta še mlada!"

"Ja, pa nas ni dosti takih. Kdor ima kaj več zemlje, še nekako rine, drugače pa se ne spleča. Še z zemljo se dosti ne spleča. Smo oddaljeni, se matraš, še predno sploh prideš na siht."

"Kraji pa so zelo slikoviti!"



Tatjana P.

Tatjana Plahuta, O.Š. Dobravlje - rizba z ogljem

"Hjah, kaj pomaga! Kako ste pa vi našli sem, vam je kdo povedal?"

"Če verjamete ali ne - s prstom po zemljevidu. Smo že prečesali nekaj vasi, da bi kaj našli, no in zdaj smo prišli še sem."

"Ja, saj dve hiši so že kupili neki Ljubljancani, dve družini, pa zdaj popravljajo."

"Pa bi bilo še kaj?"

"Ja, saj pravim, praznih je dosti, samo je veliko lastnikov in so po Italiji, po Argentini, po Avstraliji, je težko in zapleteno; so bile včasih velike družine in je pri kaki hiši tudi po deset, dvanajst dedičev, pa vsi raztepeni po svetu..."

"Kaj nam potem svetujete?"

"Nate, pijte, saj je ohlajeno... Na zdravje! Ja, ne vem - ti, kaj misliš, če grejo vprašat Mužljevo Tonco... Njo so hodili že veliko spraševat, če bi prodala; veste, to je neka stara ženska, nima nič potomcev, čeprav je bila dvakrat poročena in je oba moža preživela. Imela je sina iz prvega zakona, ampak je že umrl, je dosti pil, pa ni bil nič poročen. Njen drugi mož pa je imel že od prej enega sina, pa je tudi tisti že umrl. Midva z ženo ga sploh nisva poznala in tudi ne vem, ali je imel kaj družine ali ne. No, skratka, tista Mužljeva Tonca je edina lastnica in mogoče bi ona prodala, samo je precejšnje vprašanje, kakšne volje bo. Je že stara in nesrečna, pa zato malo čudna.

Greste v vas vse do placa. Tam je trgovina, boste videli, pa

mesnica pa en tak star vaški vodnjak z veliko šapo; za tistim greste levo še kakih petdeset metrov med hišami in tam boste zagledali eno, ki ima spahnjenico. To je edina hiša, ki še ima spahnjenico. Ne morete zgrešiti! No in tam stoji Mužljeva Tonca!"

Hiša je bila kot iz drugih časov, urejena nekako čisto po svoje. Imela je še rjavosiv prvoten omet in škure že precej zbledle, vendar še vse cele. Pred njo je bil kar prostran travnat borjač, ker po njem niso vozili ne avtomobili ne traktorji. Nanj se je videlo skozi visok porton z vklesanima rozetama in znamenjem IHS, vendar brez imen in letnice. Že na prvi pogled se je videlo, da je pri hiši skrbna roka in da ni koga, ki bi puščal stvari na dvoje. Bilo je videti, kot bi hiša čakala ravnokar pripravljena, da pred njo zdaj zdaj vključijo kamere in posnamejo nekaj kadrov zgovorne tihe filmske minulosti.

Mužljeva Tonca se je pojavila pred hišo, še preden je avtomobilski motor utihnil. Negibno nas je prebadala s pogledom. Ko sem tako pozdravil in zakašljaj, sem začutil, da sem v zadregi. Mojca je prišla ven in se po otroško prostodušno razgledovala naokoli. Žena pa je ostala v avtu. Mužljeva Tonca je šele zdaj tiho zamolklo odzdravila in še naprej negibno strmolela.

"Tole hišo bi kupili, če jo prodate," mi je rojil po glavi jasen stavek, iz sebe pa sem iztrgal nekaj grgrajočega. Mužljeva Tonca se je zganila, stopila k citronovcu, ki ga je imela posajenega v čeburu pred hišo, odkrhnila žolto limono, jo prinesla k portonu in jo ponudila

Mojci med tem, ko sem ves čas mučno molčal. Mojca se je vsaj zahvalila.

"Kako se kličeš, pupa?"

"Mojca je," sem se zganil, ker Mojca vprašanja ni razumela.

"Kdo vam je povedal, da pridite sem?"

"Vprašali smo med potjo. Tukaj nam je res všeč; malo vkraju je, pa vse tako še po starem. Po čem bi prodali?"

"Saj še sploh niste videli, kakšno je notri. Pa dokler ne umrem, ne bo šlo v druge roke. Prodam pa že prej, če hočete!"

"Bi šli - v dom?"

"V dom? Tu je moj dom! Tukaj je bil doma moj tata, pa je bila potlej moja mama in sem bila jaz vse od rojstva zmeraj tukaj. Tudi, če bi šla proč, bo moj dom tu; samo to bo moj dom, kjerkoli bom. Edini kraj, kjer si sam svoj, kjer te nihče ne vpraša, po kaj si prišel, zakaj si prišel, zakaj še ne greš proč; edino resnično križišče našega življenja, našega prizadevanja..., naše pribežališče in naš mir. To je dom. Kdor ga nima, nima ničesar več. Je konec."

To je govorila poudarjeno, kot bi deklamirala pesmico, jaz pa sem opazil, da jo je medtem z vsakega okna, ozaljšanega s širokosrčnimi škurami, z vsakega okna posebej, blago in prijazno pogledovalo preljubo, zvesto oko domačije.

"Mi bi skrbeli za vaš dom; kadarkoli boste hoteli, boste lahko prišli in tu bivali."

"Ne, dokler ne umrem, nočem vedeti, da je kdo na mojem domu. Lejte, vi ste dobri ljudje, saj vidim, ampak to zdaj nima pomena. Ne bi prenesla misli na to, da nisem več doma. To je vse. Vi pa lahko kupite hišo, ja, pa jo imate po moji smrti. Naredimo tako na sodišču. Dam lahko poceni, bi se zmenili. No, pridite noter...! A tisto je pa vaša žena?"

"Glejte, mi bi skrbno vzdrževali vašo hišo in vse bi pustili, kakor je, ko je tako lepo urejeno. Prihajali pa bi le kdaj za konec tedna. Drugače bi bila hiša prazna..."

"A sem rekla, da ne dam doma, dokler živim? Sem prodala njive, sem prodala trte, pa gmajno sem prodala, doma pa ne dam!"

"Pa če bi se zmenili za... po smrti?"

"Saj pravim, dam poceni, ampak še nobeden ni hotel na ta način kupiti... če hočete vi, dam poceni... pogreb bi mi plačali, pa za nekaj maš dali, pa seveda nov nagrobnik bi rada, tega je še moj nono dal postaviti... če hočete... plačate mi vse vnaprej, naredimo tako na sodišču, da je po moji smrti to vaše. Po moji smrti, prej ne... No, pa stopite vendar noter..."

Mužljevo Tonco smo pokopali že jeseni, ko so bile ceste v notranjosti nevarno meglene, Kras pa se je še vedno napajal v zlatem soncu in se razdajal v tihotni dobrotljivosti svojih gmajn, ki so zorele v purpurnem ruju in turkiznem brinu. Tonco, ki je nekega jutra zdrsnila, padla in si zlomila kolk, so po zdravljenju dali na voziček in v dom. V domu pa ni vzdržala, ker je bil njen dom doma.

Kamnoseku, ki je neko soboto v naslednji pomladi izdeloval nov nagrobnik Mužljevih, pa smo že lahko postregli z malico na tem toplem domu v Briščah.

Prijeten in bogat kulturni večer v Kosovelovi knjižnici

# NOVINČEVE BARVE PLAMTIJO, ŽARIJO...

Ida Vodopivec-Rebolj

**V že kar pregovornem Lučkinem slogu - mišljena je ravnateljica Kosovelove knjižnice Sežana gospa Lučka Čehovin - smo obiskovalci predstavitve knjige z izborom pisem goriskega odvetnika, politika in planinca Henrika Tume in razstave akademskega slikarja Franca Novinca spet uživali v kulturnem večeru. Z nastopom sta ga pestrili mladi tržaški glasbeni poustvarjalki, flavtistka Silvia Di Marino in čembalistka Luisa Antoni.**

O knjigi s Tumovimi pismi sta govorila njen avtor dr. Jože Pirjevec iz Trsta in zgodovinar dr. Branko Marušič. Dr. Pirjevec pravi, da je branje Tumovih pisem priložnost za razumevanje slovenske, avstrijske in evropske družbe na začetku tega stoletja, je pa tudi spodbuda za razmislek o poteh in stranpoteh, ki smo jih prehodili od časa, v katerem so bila napisana. Gre za izjemen dokument včerajšnjega, ali bolje, predvčerajšnjega sveta, ki se vključuje v zakladnico naše nacionalne dediščine kot dragoceno pričevanje o prelomnem in bumem zgodovinskem trenutku, ko sta bila Gorica in Trst še krepko vpeta v politično, kulturno in socialno tkivo slovenskega naroda.

Slike s tematiko iz narave je za svojo razstavo izbral akademski slikar in profesor na Likovni akademiji v Ljubljani Franc Novinc sam. Na otvoritvi razstave med kulturnim večerom v zgornji dvorani Kosovelove knjižnice jih je tudi sam na svojstven in edukativno dopadljiv način komentiral. Tako smo

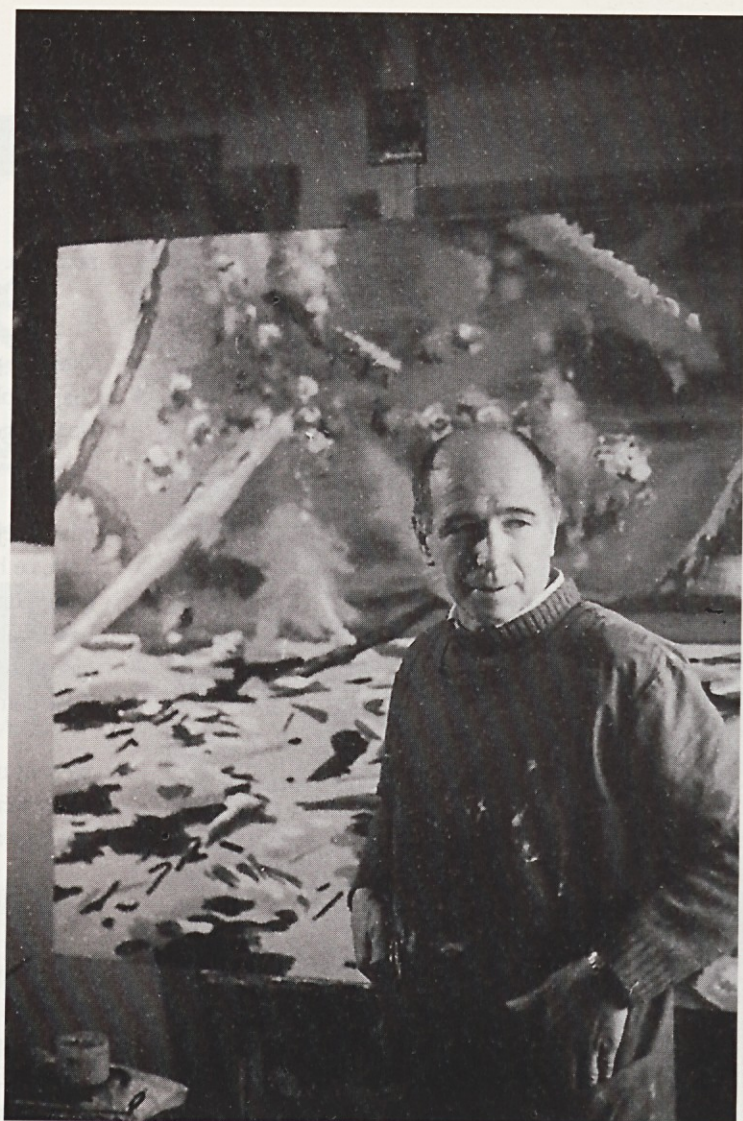
imeli priložnost med njihovim ogledovanjem poslušati iz ustvarjalčevih ust vzgibe, na osnovi katerih so slike nastale, kaj je avtor z njim hotel izpovedati in še kaj...

Damir Globočnik je zapisal v katalogu Gorenjskega mizeja Kranj, da je svet Novinčevih krajin svet značilnih in asociativnih barv, ki jih slikar uporablja tudi v izrazne namene. Njegov izbor barv je svojevrsten in nepričakovan, lasten samo njemu, za slovenski likovni prostor pa izjemna in razkošna barvitost njegovih slik prav zaradi tega, ker je povezana s krajinsko motiviko, deluje nadvse nenavadno. Novinc si je izbral slikanje z akrilnimi barvami, ki učinkujejo sveže in živahno. Uporablja najširšo barvno skalo in čiste, svetlosijoče, plameneče barve v njihovi intenziteti in kontrastnosti.

Naravo Franc Novinc slika v bleščeči in prosojni sončni svetlobi. Prežarja jo brezhibna atmosferska svetloba, ki jo marsikdaj zajema v pramene in prepreči, da bi se nekontrolirano širila na vse strani. Barve zato

delujejo tako, kot da so znotraj osvetljene, in pogosto dobesedno celo plamtijo in neonsko žarijo. Barve, ki skupaj s potezo izgrajujejo slike, se v svojem avtonomnem delovanju pojavljajo tudi kot nosilke globinskega valovanja in že same po sebi omogočajo orientacijo po upodobljenem prostoru. Značilen je tudi način, kako polaga barvo drugo poleg druge, značilno je njihovo zaporedje in značilna je barva soočanja. Nežne svetle rumene, intenzivne rdeče, skrivnostne modre in zelene barvne game, v katerih se je nakopičila energija predstavljenih motivov, stopajo v napeta, kontrastna medsebojna razmerja. Barvitost Novinčevih slik le do neke mere učinkuje asociativno, saj barve ne sledijo naravnim danoštim.

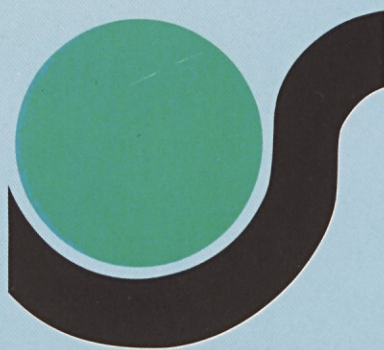
Tudi ali pa še zlasti slike in risbe iz zadnjih nekaj let zato živijo v izrazito neоекspresivni odmevnosti, njihov kolorističen ritem pa jih marsikdaj približuje fauvističnemu vrednotenju.



Na sliki akademski slikar Franc Novinc v ateljeju - Foto: Lev Lisjak

# SEŽANSKI BOTANIČNI PARK

*Pomen Sežane in njene lege sta v prvi polovici prejšnjega stoletja navdušila tržaško družino Scaramanga, da si je tod zgradila svojo poletno rezidenco. V letih od 1848 do 1880 so Scaramangovi odkupili še zemljišče za botanični vrt. Vanj so sadili rastline z najrazličnejših delov sveta, od listavcev z Japonske in iz Južne Amerike do iglavcev iz Azije in Evrope ter vedno zelenih rastlin Sredozemlja. Veliko eksotičnih rastlin je park dobil po letu 1890, ko so zgradili še palmarij, rastlinjak za prezimovanje na mraz občutljivih rastlin.*



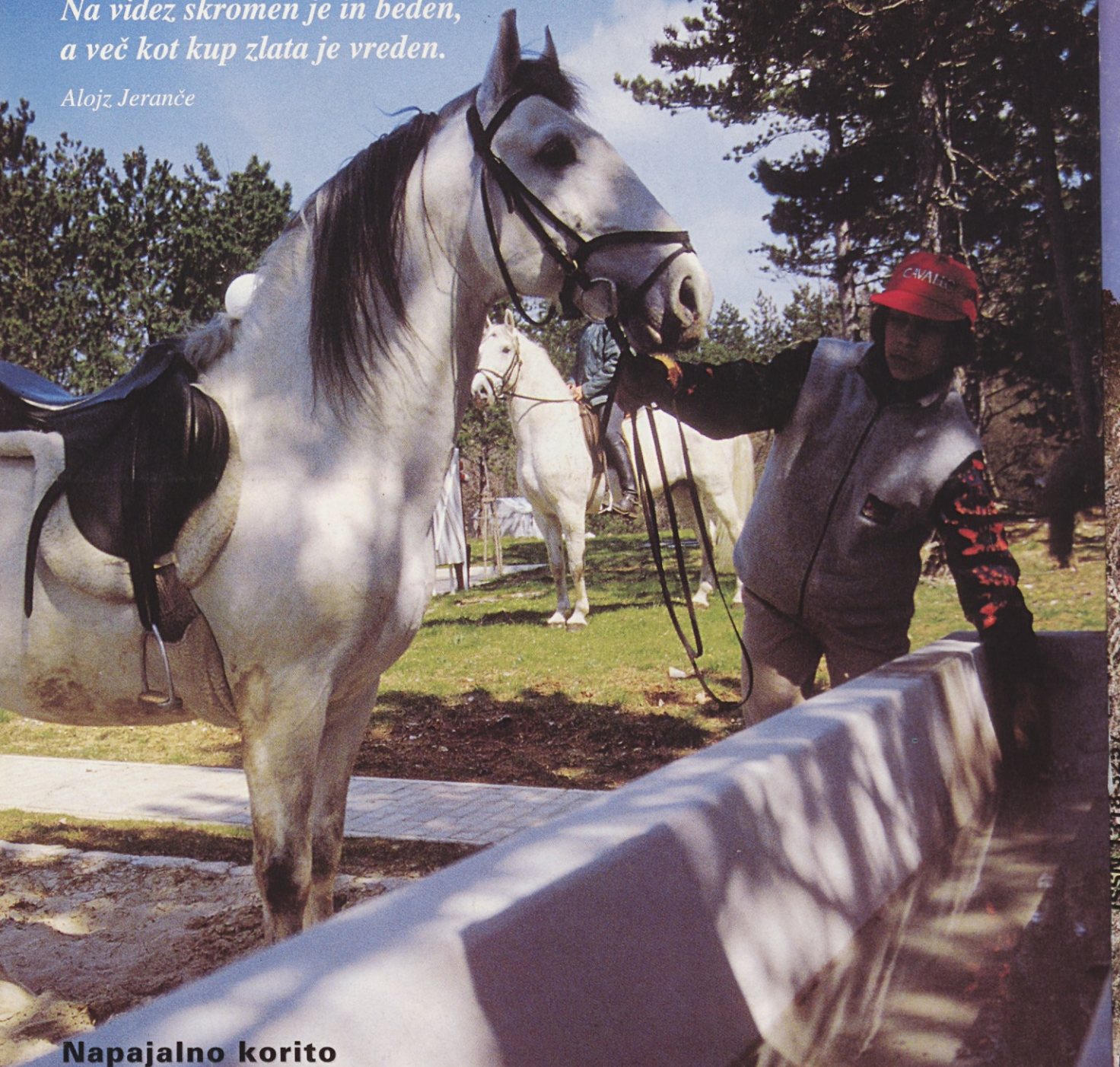
*Upravljalci parka so po letu 1948 zbirko listavcev, iglavcev in grmovnic dopolnjevali z novimi rastlinami, bogatijo pa tudi zbirko v palmariju z rastlinami iz sušnih, tropskih in subtropskih predelov sveta.*



***Sežanski botanični park upravlja Komunalno stanovanjsko podjetje v Sežani, Partizanska 2. Tam je tudi vhod v park! To je na začetku Sežane iz ljubljanske smeri ali točneje nasproti hotela Triglav. Odprt je vsak delavnik od 7. do 15. ure. Za ogled skupin popoldne in v dela prostih dnevih priporočamo predhoden dogovor po telefonu na št. 067/31-341.***

*Pradedov naših  
iz kamna dom sezidan.  
Na videz skromen je in beden,  
a več kot kup zlata je vreden.*

*Alojz Jeranče*



**Napajalno korito  
pri Kompasovi restavraciji  
ob mejnem prehodu Lipica  
so izklesale vešče roke kamnosekov  
sežanskega podjetja  
za pridobivanje in obdelavo  
naravnega kamna**

 **MARMOR**  
**sežana** d.o.o.

66210 Sežana,  
Partizanska cesta 73/a  
Tel.: 067/31-933; 72-911  
Fax: 067/72-795