

industrija
pohištva
stol
kamnik
jugoslavija

STOL

**GLASILO
KOLEKTIVA**

DUPLICA, 25. NOVEMBRA 1971

LETO 18 — ŠT. 5

OD IDEJE DO REALIZACIJE

Pred nami je pomemben mejnik v zgodovini našega podjetja, odpiramo nov obrat, ki ponovno potrjuje preorientacijo v naši proizvodnji, ki ima že zgodovinsko tradicijo. Že pred vojno se je v podjetju izdelovalo pisarniško pohištvo po licenci oziroma sistemu Linder, ki je že upoštevalo DIN norme. Po vojni smo proizvajali različne artikle v različnih količinah oziroma smo delali izključno po potrebah gospodarstva. Pred izgradnjo novega obrata za pisarniško pohištvo je bilo to zastopano v strukturi proizvodnje z 20 %. Ta procent pa želimo še dvigniti, ker se je potreba po pisarniškem pohištvo in pripomočkih močno povečala. Z razvojem znanosti in tehnologije se močno menja organizacija dela, kar pomeni, da je potrebno vedno manj fizičnega dela in vedno več strokovnjakov, ki pa morajo biti racionalno izkoriščeni, za to pa potrebujejo ustrezno okolje, pohištvo, računske stroje, elektroniko itd. Vse to je bilo odločilno pri nadaljnji projekciji našega razvoja, odločilno, ker smo imeli premajhne kapacitete in ne dovolj sodobno tehnologijo. V letu 1969 se je začelo intenzivneje razmišljati o

izgradnji novega obrata, o tem so razpravljali samoupravni organi in družbenopolitične organizacije v podjetju, kolektiv pa je to zamisel enotno potrdil, čeprav se je zavedal, da bo zato moral danes zategniti pas, zavedal pa se je tudi, da je le v razvoju zagotovljena solidna prihodnost.

Ni zgodovinskega pomena le dejstvo, da je zgrajen nov obrat, da bo produktivnost v pisarniškem pohištvo povečana za 39 %, produktivnost v celotnem podjetju za 19 %, ampak je pomembna tudi odločitev, da se nov obrat ne »prisloni« k stari obratom, ampak da se izbere nova lokacija, ki daje ogromne možnosti za nadaljnjo razširitev in rast podjetja.

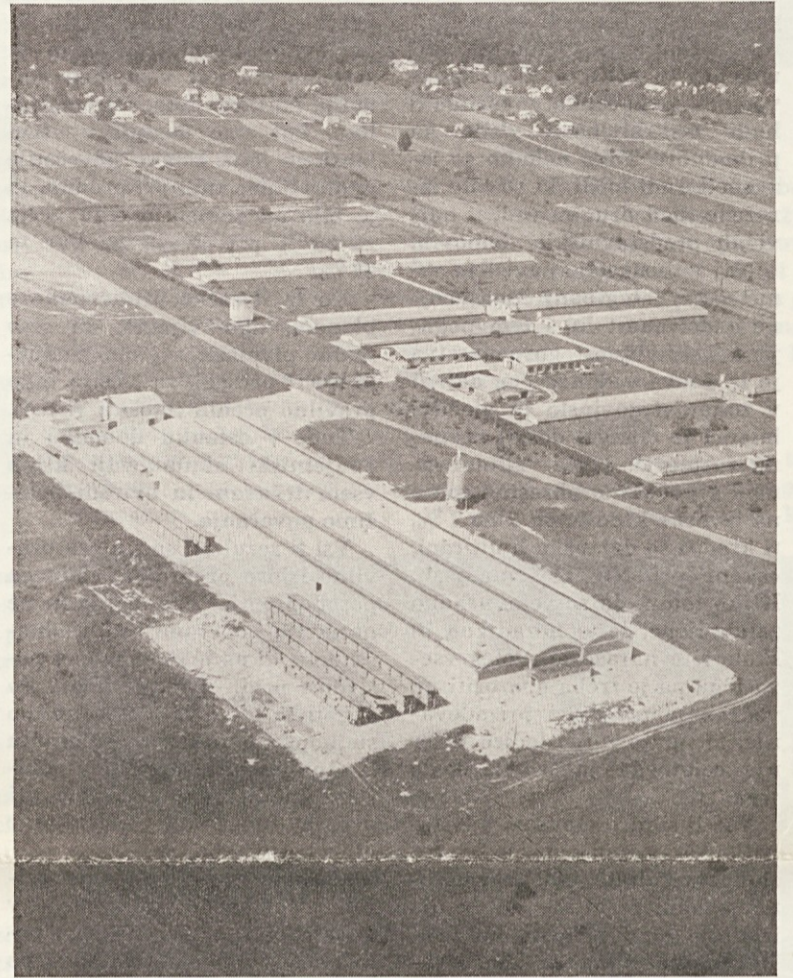
Iskali smo načine za čim hitrejšo in cenejšo gradnjo, čim boljše rešitve v tehnologiji in ne nazadnje finančno konstrukcijo te investicije in tako se je gradnja novega obrata začela 22. 6. 1970. Do konca leta so bila gradbena dela v grobem opravljena, zadnja gradbena dela pa 5. aprila 1971. Montaža strojev je bila pred kolektivnim dopustom v grobem zaključena, tako da je 10. 8. 1971 že stekla poizkusna proizvodnja.

Danes, ko novi obrat že proizvaja, se sprašujemo, kako smo lahko financirali novogradnjo. Odgovor je preprost, danes bi zaradi splošne gospodarske situacije mnogo težje napravili kaj takega. V predračunu leta 1969 bi stal obrat 1150 milijonov starih dinarjev, od tega bi sami financirali 65 %, s krediti pa 35 %. Od prvega predračuna pa do pričetka obratovanja so stroški narastli na 1875 milijonov in je padla lastna udeležba na manj kot 40 %, vendar bodo kljub temu do konca tega leta vsi krediti odplačani, razen mednarodni banki, kar pa tudi normalno odplačujemo.

Ob novem delovnem uspehu smo vsem sodelavcem dolžni izreči iskreno zahvalo in priznanje za ves trud in prizadevanje.

To je uspeh nas vseh, tistih, ki delamo za strojem, v pisarni, trgovini, transportu, skratka vseh članov kolektiva, ne glede na delovno mesto. Toda naša naloga s tem še ni končana, skrb nas vseh mora biti, da bomo še dalje smotno in koristno usmerjali svoje ideje, energijo in delo.

Uredništvo



Pogled na nov obrat

INTERBIRO 71

III. mednarodna razstava sredstev za obdelavo podatkov in pisarniške opreme je bila izvedena v prostorih Zagrebškega velesejma v času od 25. do 30. 10. 1971 pod uradnim naslovom INTERBIRO 71. Program letošnje razstave je v vsakem pogledu uspel, ker je bila vsestranska oziroma kompletnejša od lanskoletne.

Razdeljena je bila na sledeča področja:

- računalniška obdelava podatkov;
- oprema za pisanje, diktiranje, risanje in frankiranje;
- razmnoževanje dokumentov;

— organizacija in kontrola poslovanja;

— dokumentacija in pisarniški pribor;

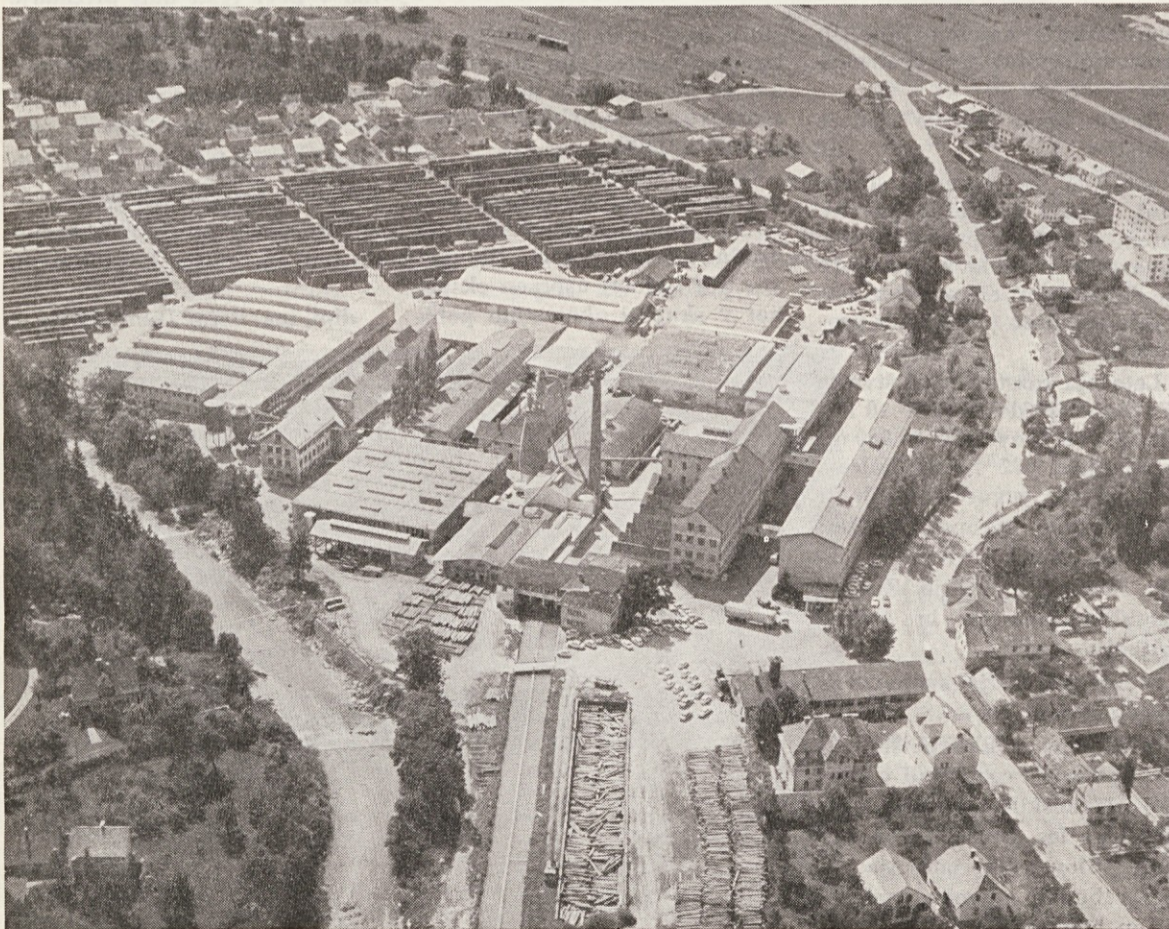
— oprema in pohištvo za pisarne in druge poslovne prostore;

— tehnični in šolski pribor;

— strokovna in tehnična literatura.

Na omejeni specializirani komercialni razstavi je bilo 250 razstavljalcev iz Evrope, Severne Amerike in Azije, kar je omogočilo, da je razstava zasedla pomembno mesto med tovrstnimi prireditvami v svetu. Uradno je uvrščena na tretje

(Nadaljevanje na 5. strani)



Tu je začetek in tradicija

*Ob prazniku republike
in otvoritvi novega obrata*

želimo sodelavcem še nadaljnje osebne in delovne uspehe.

Družbenopolitične
organizacije
in uredništvo

Kljub težavam smo uspešno zaključili prvih 9 mesecev

Čeprav imamo v letošnjem letu velike težave zaradi splošne nelikvidnosti, smo razmeroma ugodno zaključili prvih 9 mesecev letošnjega leta. Vendar je v sedanjem splošnem gospodarskem položaju težko najti merila o uspešnosti gospodarjenja. Gospodarska dogajanja v državi so namreč vse bolj v nasprotju z vsemi doslej znanimi klasičnimi oziroma logičnimi učinki in posledicami. Mimo tega vlada tudi na sploh precejšnje nezaupanje v učinkovitost ukrepov in politike, ki jo danes vodimo. Zato lahko govorimo o hudi zaskrbljenosti glede na prihodnost. Tako nekako so izzvene tudi misli, ki so bile izražene med drugim tudi v najvišjih predstavniških domovih.

Naj v ilustracijo navedem samo nekaj teh gibanj. Medsebojna zadolženost in s tem pogojena nelikvidnost gospodarstva je iz dneva v dan večja, deficit v zunanjetrgovinski in plačilni bilanci je dosegel doslej nezna razmerja. Izvoz »stimuliramo« s povečano obrestno mero na izvozne kredite od 3 do 7 %, ti krediti so dejansko limitirani, eskont pri NB pa zmanjšan. Kljub temu, da so cene uradno zamrznjene, le-te nezadržno in skokovito naraščajo. Poleg vsega tega pa je treba opozoriti na več ali manj javna prizadevanja, ki imajo za posledico rušenje celotnega jugoslovanskega trga.

Vse ti silnice moramo upoštevati, ko ocenjujemo naše poslovne rezultate. Naši razmeroma ugodni rezultati poslovanja izgubijo na vrednosti, ko upoštevamo dejstvo, da dinar zaradi inflacije — se pravi poplave vrednosti in s tem njenega padca — izgublja od 15 do 20 % vrednosti na leto, medtem ko je rentabilnost na splošno mnogo manjša. Tako s stotinami milijonov in milijardo starih di-

narjev doseženih sredstev, namenjenih za razširjeno reprodukcijo, dejansko komaj pokrijemo sedanji obseg poslovanja.

Ta dejstva nam tako pravzaprav podirajo naša prizadevanja in vlaganja za lepši in boljši jutrišnji dan.

Pod tem zornim kotom moramo torej ocenjevati dosežene rezultate, ki prav gotovo niso majhni.

Tako smo letos v 9 mesecih dosegli skoraj 10 mld. starih dinarjev proizvodnje, kar je za četrtno več kot v enakem obdobju lanskega leta, oziroma toliko, kot smo dosegli v vsem lanskem letu. Enako povečanje ugotavljamo tudi pri prodaji, ki je bila na domačem trgu večja za 25 %, pri izvozu pa kar za 36 %.

Ko te dosežke primerjamo s planom, ugotavljamo, da smo realno planirali, saj smo finančni načrt presegli za 3 % in tako pravilno ocenili letošnji razvoj.

Tudi v ostaniku dohodka in podjetniški akumulaciji kljub vsem težavam in oviram beležimo povečanje.

Vsi ti rezultati so sinteza pravilne izbire programa, stalnega posodobljenja tehnologije in ne nazadnje povečane proizvodnosti dela, ki pa je delno zopet posledica prvih dveh sestavin. Po skupinah izdelkov beležimo slejkoprej porast pri programu kovina-les in pisarniškem pohištvi, medtem ko opažamo pri drugih programih zaostajanje ali celo upadanje.

V mesecu avgustu smo pričeli s poizkusno proizvodnjo v novem obratu pisarniškega pohištva. Člani kolektiva so si po internih ekskurzijah lahko tudi ogledali nove proizvodne prostore in objekte. Zato ne bo odveč, če povemo, kolikšna sredstva so bila vložena. V gradbene objekte nove tovarne pisarniškega pohištva z instalacijami

vred smo vložili nekaj nad 1 mld. S din, vrednost opreme pa znaša nekaj manj kot 600 mio. starih dinarjev. Ker nam je uspelo novo tovarno zgraditi v predvidenem in zelo kratkem roku, nismo imeli nobenih prekoračenj in bomo tako kot predvideno ter po domače povedano imeli tovarno plačano ob koncu tega leta. Poleg teh ugodnih in razveseljivih ugotovitev pa ne moremo mimo nekaj dejstev, ki nas resno zaskrbljujejo. Vlaganja v obratna sredstva namreč rastejo nesorazmerno hitreje kot naša realizacija. Tako ugotavljamo ob 25 % porastu pro-

izvodnje takale povečanje raznih oblik obratnih sredstev: surovin in materiala za 36 %, nedokončane proizvodnje in polizdelkov za 63 %, gotovih izdelkov za 43 %, terjatve do domačih kupcev pa za 28 %. Skupaj so se ta vlaganja povečala kar za 48 % in imamo spričo takega razmerja dokajšnje težave pri poravnavi naših obveznosti in ima le-to vpliv na likvidnost poslovanja. Poglavitni razlogi za opisani porast sredstev so v spremenjenem asortimanu izdelkov, ki terja večji uvoz re-promaterialov. Uvoz pa je s finančnega vidika opazovano iz-

redno zahteven, saj terja vnaprejšnja vlaganja in večje materialne zaloge.

Viri obratnih sredstev zato ne pokrivajo v celoti vlaganja v obratna sredstva. Ta položaj zaostrejuje močna inflacijska gibanja, splošna nelikvidnost in s tem v zvezi bančni ukrepi, ki se zrcalijo v politiki kreditnih restrikcij. Ker stabilizacijski ukrepi tako situacijo pogojujejo tudi vnaprej, bomo morali tako stanje in večje potrebe po obratnih sredstvih upoštevati ob koncu leta pri razporeditvi sredstev.

H. M.

Dobili smo še eno priznanje „Zlati ključ“

Na IX. mednarodni razstavi pohištva in opreme za notranjo dekoracijo, ki je bila organizirana od 23. do 31. 10. 1971 v Beogradu smo dobili najvišje priznanje Zlati ključ.

Razstava pohištva in opreme za notranjo ureditev stanovanjskih prostorov je vsakoletna

Razstavljali smo tudi BIRO/E v rdeči barvi, kar je bila za vse novost, tako da se je tudi ameriška ambasada zelo pohvalno izrazila o kvaliteti in videzu ter ga v celoti naročila za opremo svojih prostorov.

Sedežni leseni program, razstavljen sicer na manjšem pro-

štvo«. Tako je naša tovarna dobila Zlati ključ za fotelj HALUDOVO — kreacija dipl. ing. arh. Braneta Uršiča.

Priznanje Zlati ključ podeljujejo v obliki simboliziranega ključa grajskih vrat z mestnim grbom in zaščitnim znakom Beogradskega sejma.

Ključ je izdelan iz bronze, dolg je 20 cm. Priznanje je unikatno natiskan dokument.

Avtorji nagrajenih eksponatov dobijo še posebna priznanja z nazivom »Posebna diploma«.

Pri izbiri eksponatov za nagrado ima strokovna žirija predvsem naslednje kriterije:

a) eksponat mora biti funkcionalen, za proizvodnjo ekonomičen in v estetskem pogledu ustrezen za prodajo,

b) biti mora prirejen za serijsko proizvodnjo.

Za to visoko priznanje moramo v prvi vrsti dati priznanje kreatorju ter ostalim, ki so kakorkoli sodelovali pri realizaciji tega projekta in želimo, da jih to priznanje stimulira v taki meri, da dobimo na naslednjih podobnih prireditvah še več priznanj, seveda za izdelke, ki bodo tudi na tržišču konjunktorni.

dipl. ing. Petar Dimitrijević

Razlike v kategorijah dela — da ali ne?

Na eni izmed zadnjih sej delavskega sveta podjetja je tovariš Maks Štebe postavil vprašanje različnih kategorij oziroma različnega tretmana vodij proizvodnje v tovarni pisarniškega pohištva PE 9 v primerjavi z vodji v obratih matične tovarne. Ne bi bilo odveč, da pojasnimo, kakšne sklepe je s tem v zvezi sprejela komisija za ocenitev del in delovnih mest:

— vodja strojnega oddelka 930 — DM ima enako kategorijo in isto število točk kot v strojnih oddelkih stolarne in mizarne — 14. kategorija;

— vodja oddelka montaže 950 — DM ima enako kategorijo in isto število točk kot v montažah stolarne in mizarne — 14. kategorija;

— vodja površinske obdelave — DM ima enako kategorijo in isto število točk kot v površinskih oddelkih stolarne in mizarne — 13. kategorija;

— vodja priprave furnirja in furniranja — DM se oceni na novo, ker se v obseg dela vklju-

či vodenje skladišča iverk in furnirja — 13. kategorija.

Večkrat je slišati tudi vprašanje, kako je z ostalimi kategorijami dela v PE 9, glede na ostale enote. Razumljivo je, da težimo, da bi bilo delo čim enostavnejše in čim lažje, v primernih delovnih pogojih. To pa so obenem tudi kriteriji, po katerih se ugotavlja kategorija dela. Po teh kriterijih in ob primernem preoblikovanju dela naj bi predvsem montažne operacije postale industrijske, take, da bi jih lahko opravljali polkvalificirani delavci. S tem pa ni rečeno, naj bi katerikoli delavec na novem delovnem mestu imel manjšo kategorijo dela oz. manjšo plačo (seveda odvisno od rezultatov dela), kot jo je imel v prejšnjem obratu. Razporediti ga je treba na novo delovno mesto, ki ima najmanj enako ali celo višjo kategorijo. V tem primeru lahko celo napreduje.

S. Smole

manifestacija najeminentnejših proizvajalcev tovrstne proizvodnje.

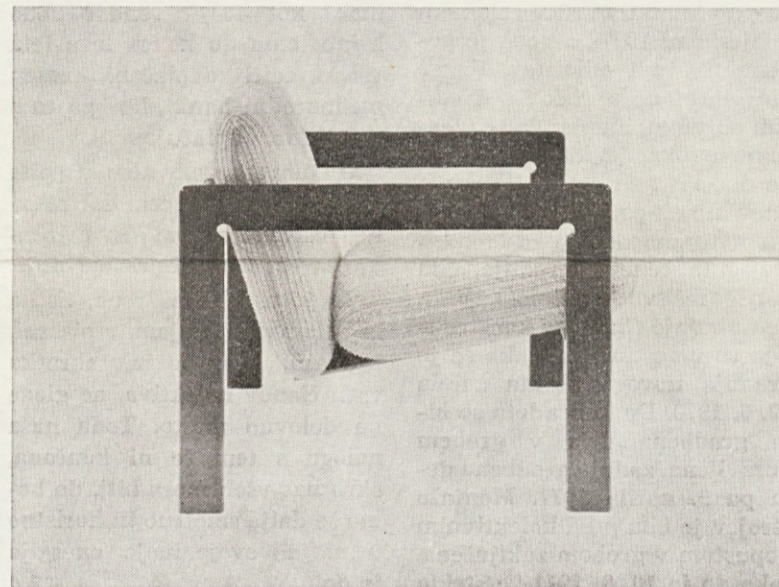
Razstavljeno je bilo sledeče pohištvo:

pohištvo za opremo stanovanj, javnih prostorov, pisarn, potem tehnična oprema za stanovanjske in delovne prostore ter dekorativni elementi za notranjo ureditev omenjenih prostorov.

Letošnja razstava pohištva je bila največja dosedaj. V 10 halah je na površini 30.000 m² razstavljalo 272 razstavljalcev, od tega 185 jugoslovanskih in 87 in osmih evropskih dežel: Avstrije, Danske, Francije, Grčije, Holandije, Italije, Zvezne republike Nemčije in Velike Britanije.

Stol je razstavljal svoje izdelke na površini 200 m².

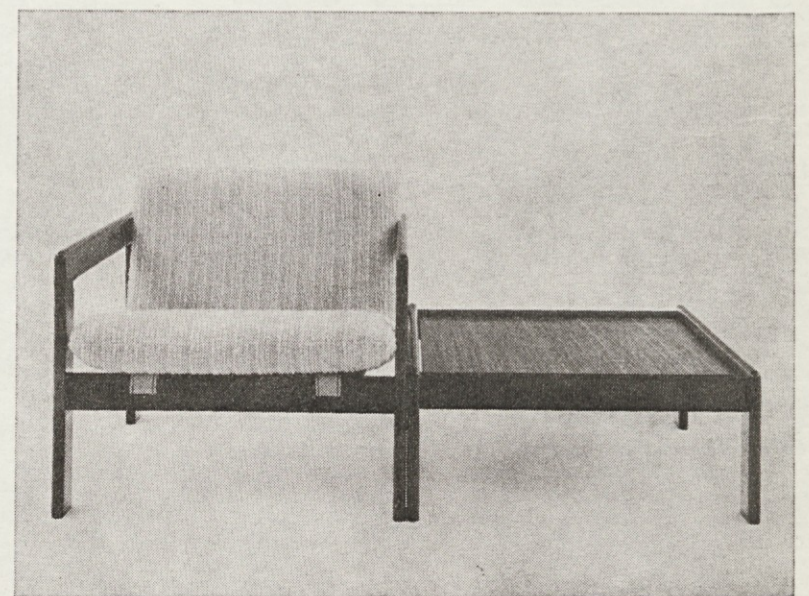
Imeli smo veliko obiskovalcev, ker smo razstavljali v skupini slovenskih podjetij: Alpes, Novo les, Brest, Javor, Lesonit. Slovenska podjetja so spet vzbudila največje zanimanje in bila seveda deležna največjih priznanj.



Nagrajeni fotelj Haludovo

storu in v mali količini, je bil izredno estetski in kvaliteten, kar so potrdili tudi najvidnejši strokovnjaki — arhitekti, kupci in proizvajalci.

Strokovna žirija je že na prvi pogled dala sicer pavšalno oceno o izredno uspešni razstavi ter uradno ocenila fotelj »Haludovo« kot najbolj uspešen eksponat v skupini »komadno pohi-



Haludovo — avtor Branko Uršič dipl. ing.

Nekaj vtisov iz nove tovarne

Ko smo si že vsi člani kolektiva ogledali novi obrat PE 9, sem nekaj sodelavcev vprašal za mnenje: Ogledali ste si novi obrat, kakšni so vaši vtisi ali mišljenja o novem obratu?

Franc Burger, obratovodja PE 9

Z začetkom obratovanja sem kar zadovoljen, pri čemer se za izkazano pomoč zahvaljujem raznim službam in posameznikom v podjetju, predvsem pa OŠDP in remontnim delavcem.

V strojni proizvodnji smo že v drugem mesecu dosegli plani-

majo težkega fizičnega dela, praktično samo vlagajo in odlagajo iz stroja. Občudujem tiste, ki so to projektirali in programirali. Delavcev pa je zelo malo, ker se kar izgubijo v veliki hali.

Martin Kač, PE 1

S tem smo naredili velik korak naprej, posebej pa še zato, ker smo izbrali novo lokacijo, kar nam daje idealno možnost za razširitev tovarne. Le z novimi prostori se da doseči željeni razpored strojev in tehnologija, v starih pa je to zelo otežko-

kritiziramo, tu pa res nimam kaj, razen omenjenega prevoza.

Mavricij Kotnik, PE 1

Upoštevati moramo ne samo nov obrat, ampak tudi modernizacijo starih obratov, povsod je nekaj novega. Izredno pomemben pa je kader, ki je to projektiral in organiziral na sodobnem nivoju.

Franc Rode, PE 1

Mislím, da bomo takrat, ko bo obrat stekel s polno kapaciteto, imeli boljše dobavne pogoje kot sedaj, in preselitvi obrata. Obrat se mi zdi dobro zamišljen in tudi speljan, zdi pa se mi, da so strojne kapacitete precej večje od montažnih, vendar upam, da se bo dalo povečati tudi to. Posebno mi je všeč nov način montaže, ko se pripravi polizdelke in se montira po dejanskih trenutnih potrebah.

Ivanka Hriberšek, PE 6

Zelo mi je všeč, delo je lažje, ker gre material po traku. Predvsem sem primerjala delo pri stiskalnicah in ugotavljam, da je v starem obratu bolj vroče in težje delo.

Marija Škrjanc, PE 6

Zelo mi je všeč, je sodobno opremljena, je velika sprememba tehnologije. Razmišljala pa sem, kaj bo v primeru požara, ker ni dovolj vode blizu.

Magda Spruk, PE 6

Zelo mi je všeč.

Mara Berlec, PE 6

V novem obratu je precej boljše, imajo lepše in lažje delo, imajo vse na valjih in plošč jim ni treba obračati.

Franc Zobavnik, PE 8

Name so napravili največji vtis stroji kot npr.: formatna žaga in polivalni stroj, koliko pa tam več napravijo, ne vem.

Milka Levec, PE 8

Delo je videti lažje, ni potrebno dvigovati in prevažati material, delavke, ki so tam zaposlene, pravijo, da se počutijo boljše in da ne bi šle delat nazaj sem. Tu v mizarni so najtežje velike plošče.

Francka Kern, PE 8

S časom moramo naprej in zato je bilo potrebno napraviti nekaj modernega. Všeč mi je, ker je bolj čisto in manj prahu.

Maks Vister, mizarski vajenec

Všeč so mi novi stroji, njihov razpored in tekoči trak.

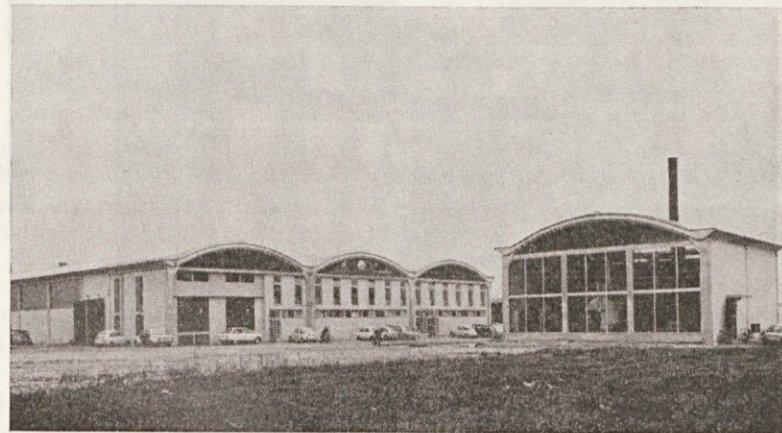
Delavce, zaposlene v PE 9, sem vprašal, kaj mislijo oni v novem obratu in kako občutijo razliko:

Franc Korbar

Sodeloval sem pri projektiranju novega obrata, sedaj pa delam v njem in ne vidim bistvenih odstopanj od projekta. Ponovno bomo povečali proizvodnjo, ko bomo začeli delati še z drugo izmeno.

Franc Vavpetič

Tu je veliko bolj urejeno prostorsko in organizacijsko, toda še vedno se nismo v celoti navadili delati tukaj. Rabili bi še en stroj za lepljenje, ki je že naročen in povečati je treba kapaciteto rezanja furnirja in vpletati kompletno drugo izmeno. Prostor je velik, delavcev ni videti veliko, v času malice pa se vidi, koliko nas je, posebno pa še zato, ker je jedilnica pre-majhna.



Nov obrat s kotlovnico — od blizu

Rado Suhadolec

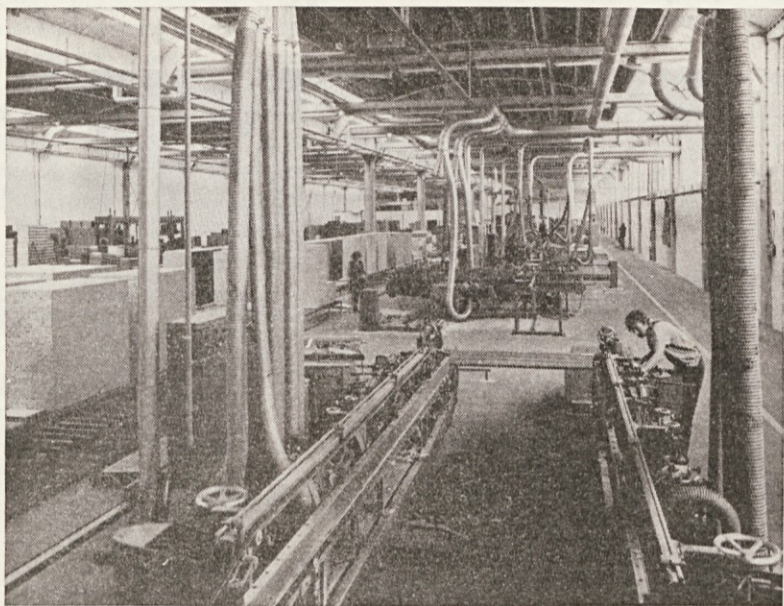
Razlika med starimi in novim obratom je velika, boljši razpored strojev, delo teče linijsko. Bil je res že skrajni čas, da smo napravili nov obrat. Izboljšati pa moramo še proces dela oziroma povečati kapaciteto montaže. Še bolj bi morale biti pripravljene šablone in kalibri. Kvaliteta je boljša, posebno pri površinski obdelavi in manj je poškodb na izdelkih zaradi transporta.

Marija Drnovšek

Tu se mi zdi mnogo bolje, predvsem zaradi fizično lažjega dela, ni treba iskati vozičkov, je boljša opremljenost, boljši odnosi med delavci in boljše garderobe. Sem zelo zadovoljna in sem se že prej veselila, da bom šla delat v novi obrat.

Franc Sikošek

Delo v mizarni je bilo težje zaradi pomanjkanja prostorov, tako da se včasih čudim, kako



Novi stroji — boljša produktivnost

rano proizvodnjo kljub nekaterim neugodnim pogojem; nekateri novi ljudje, mojstri in stroji. Pri končnih izdelkih pa smo trenutno še pod planirano proizvodnjo, ker imamo premalo ljudi. Z nekaj dodatnimi stroji in več ljudmi pa lahko v dveh, treh mesecih povečamo proizvodnjo še za ca. 50 %.

Mihela Trebušak, PE 7

Je zelo praktično, ker teče delo po tekočem traku in ni toliko težkega dela.

Franc Gradišek, PE 7

Je boljša tehnologija, ki pa jo omogoča obdelava samo ravnih ploskev, modernejša površinska obdelava, večje serije. Seveda pa je tu potrebno več umskega in manj fizičnega dela. S stališča požarne varnosti pa manjka vodni bazen.

Marica Čuk, PE 7

Močno sem presenečena in delavcem, zaposlenim v tem obratu, skoraj zavidam, ker ni-

čeno, če ne celo nemogoče. Prepričan sem, da bo nova tovarna dala več kot pričakovane rezultate, seveda, če bodo tudi ljudje za to. Menim pa, da bi morali nov obrat opremiti še v večji meri z manjšimi orodji in sredstvi, da bi tako pridobil večjo samostojnost.

Franc Ulčar, PE 1

Všeč mi je, da podjetje preusmerja proizvodnjo s samih stolov vedno bolj v pisarniško pohištvo. Z novim obratom je podana možnost, da se lahko ti prostori uporabijo za drugačno proizvodnjo, če bi se slučajno iz kakršnihkoli vzrokov prodaja pisarniškega pohištva zaustavila.

Drago Hotujec, PE 2

Stavba, oprema, tehnološki proces in kadri, vse je v redu. Nas vzdrževalce moti, ker včasih ni prevoznih sredstev, tako da moramo iti v obrat ali nazaj celo peš. Na splošno vsi radi

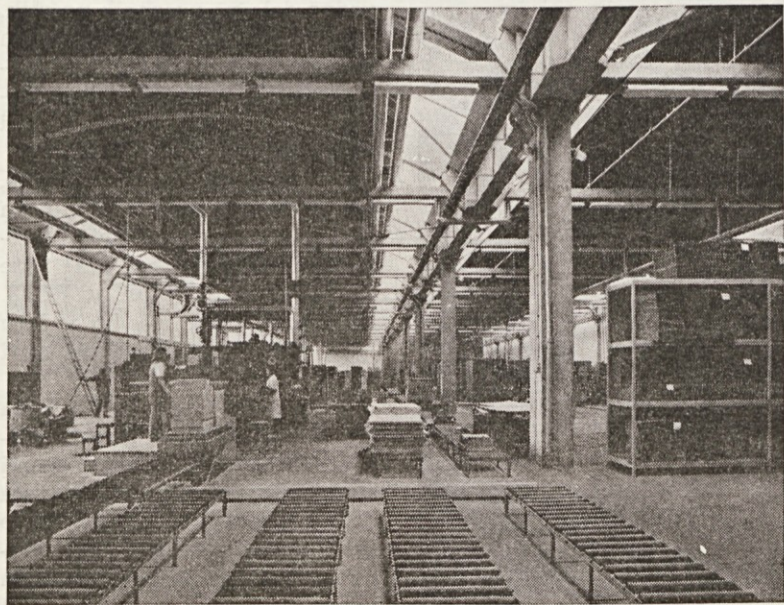


Delo pri stiskalnici v starem obratu je res težje kot v novem

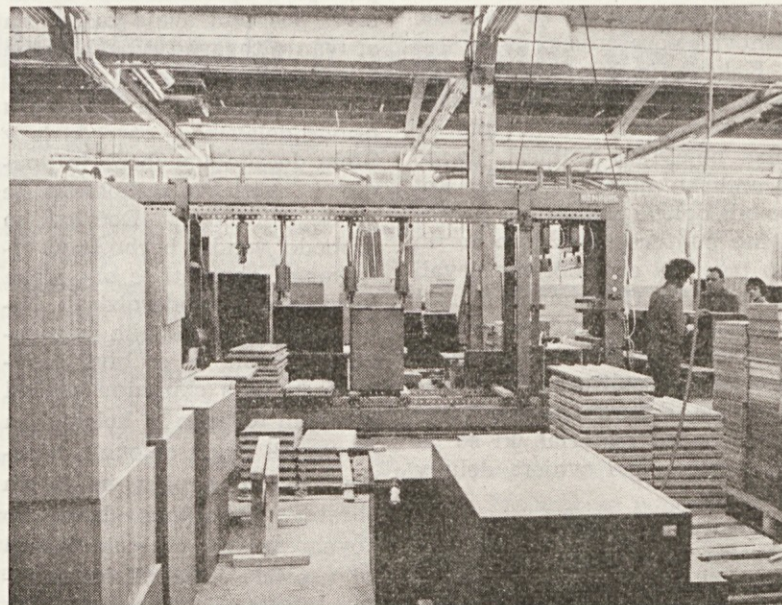
Franc Hribar

V montaži med delom v starem in novem obratu skoraj ne občutim razlike, le da je tu več prostora. Rad pa bi vedel, kako je s kategorijo dela, ker se govori, da bo tu ena nižja, kot je bila v starem obratu. Pričakovali smo večje serije, kot pa dejansko so in potrebno bo še izboljšati priprave glede orodja in materiala.

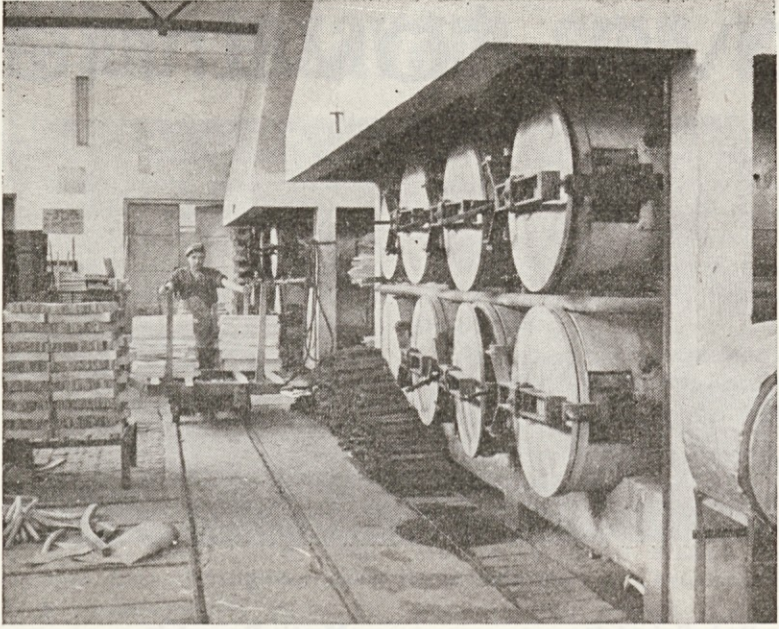
smo lahko naredili toliko, kot smo. Tu sem zadovoljen, vendar bo treba nekaj stvari še urediti, da bo proizvodnja stekla tako, kot smo si zamišljali, predvsem pa je potrebno večje sodelovanje z ostalimi službami, ker bomo le tako dosegli zaželjeni uspeh. Sodelavci so tu pričakovali večje osebne dohodke in te pričakujejo še vedno.



Poenosativljen transport — lažje delo



Korpusna stiskalnica v montaži



Krivilnica — tovarna je najprej zaslovela s krivljenimi izdelki

IZ ZGODOVINE STOLA

Razvoj delavskega gibanja (nadaljevanje)

Po uspešni stavki so bili delavci prepričani, da se bodo dogajanja v podjetju krojila le z njihovo soglasnostjo. Toda že po dobrem tednu, točno 7. junija, so videli svojo zmotu, ko je bil po kratkem sporu takoj odpuščen tov. Avgust Ocep. Še isti dan ob pol devetih so zaradi tega delavci solidarno ustavili delo in protestirali ter do večera vztrajali pred pisarno, ko so prišli delavski predstavniki iz Ljubljane. Delavci so spet slavili uspeh.

Remec je sporazum po zaključku prejšnje stavke močno izigraval, saj je znižal plače več kot za dogovorjenih 7%, posebno pa še ženskam.

Pri pokojninskem zavodu bi moral zavarovati najmanj 13 nameščencev in mojstrov, zavaroval pa je le tri. Najhujše pa je bilo po stavki leta 1935, ko je moral Remec v 50% sodno poravnavo z upniki in so delavci izgubili 200 000 takratnih dinarjev nasilno pristradanih prihrankov.

Reči je treba, da sta bili v podjetju dve sindikalni organizaciji, leta 1938. še tretja, in da so bila med njimi stalna trenja, vendar pa so bili popolnoma enotni, kadar je šlo za bistvena, osnovna vprašanja.

Kakšno je bilo izkoriščanje, pove podatek, da so se do 1938. leta skoraj pri vsakem izplačilu plač pojavljali primeri, da so grundirke manj zaslužile, kot so bile dolžne podjetju za porabljeno polituro, za katero so jih po trgovski ceni obremenjevali iz skladišča. Od doma so morale prinašati denar, dokler se niso naučile dobro delati in pravilno uporabljati polituro. Da se razumemo, delavke so bile obremenjene za material, ki so ga uporabljale pri svojem delu v podjetju.

Delavske organizacije in obratni zaupniki so imeli kljub tajnosti dokaj dober pregled o gospodarskem stanju podjetja. Samo s takimi podatki so de-

lavci lahko zlomili odpor vodstva podjetja. Za vsako izboljšanje so se morali krepko boriti. Po vzoru in uspehu na Duplici so se organizirali tudi delavci po tovarnah in obratih v Domžalah, Jaršah, Preserjah, Homcu, Mengšu, Količevem, Radomljah, Viru, Dolu, Komeni, Črni, Titanu itd.

Pri organizaciji delavstva so sodelovali tudi komunisti iz Ljubljane, ki so 1938. in 1939. leta organizirali na Duplici samostojno organizacijo komunistov, ki je sodelovala in pomagala delavstvu v okoliških podjetjih. Zbrali so že tudi Rdečo pomoč španskim borcem. Najbolj aktiven organizator delavstva oziroma komunistov na tem področju je bil Franc Leskošek-Luka. Zavest delavcev pa so krepili delavski tabori, zborovanja, prvomajski izleti, pevski zbori, tamburaški zbori, nogometni klub, dramske skupine itd. V stalnih borbah za svoje pravice proti izkoriščanju so se delavci prekalili tako, da jih je vojni metež našel že pripravljene. Mnogi so odšli v partizane, tisti, ki so ostali v tovarni, pa so jim pomagali in jih podpirali na različne načine. Razen nekaj izjem je bilo delavstvo enotno v odporu okupatorju, v aprilu 1945 pa so delavci postavili svojo zaščito za očuvanje tovarne pred bežečim okupatorjem.

Po dolgotrajnem zatiranju pravic delavskega razreda je v Stolu dočakalo svobodo in upanje v svetlejšo prihodnost še okrog 45 delavcev. Dočakali so svobodo, vendar borbe še ni bilo konec, obnoviti je bilo treba tovarno in jo modernizirati. Niso ostali sami v svojih prizadevanjih, vrnili so se bivši sodelavci in so s skupnimi močmi utvarjali tovarno in kolektiv in se veselili novih delovnih uspehov, novih strojev in novih obratov. Tako smo danes ob novem obratu spet pričr enega od uspehov industrijske tradicije in delavskega razreda na Duplici.

Nova površinska obdelava lesa v poslovni enoti 9

Pri izdelavi celotne tehnologije v novi tovarni pisarniškega pohištva smo seveda v vseh oddelkih iskali možnosti za čim večjo modernizacijo — čim manjše angažiranje delovne sile in čim večjo zmogljivost celotnega strojnega parka.

Tehnološko gledano se površinska obdelava lesa v bistvu ne razlikuje mnogo od ostalih tovarn, vendar pa mislim, da z ozirom na naše prilike zajema nekatere nove aspekte in načine, ki jih pri nas do danes še nismo rabili, kljub temu, da jih dobro poznamo. Celotna lakirna proga se sestoji iz sledečih strojev: nakladalni transportni trak, krtačni stroj, vmesni transport, valjni nanašalec barve, sušilnik, brusilni stroj ERNST, polivalni stroj in sušilnik.

Z ozirom na prostorsko ekonomičnost smo razvijali sušilnike v navpični smeri in ne vodoravni, kot jih imajo nekatere druge tovarne npr.: Brest in Meblo. V samem principu sušenja med obema postopkoma ni bistvene razlike, pač pa se razlikujejo sušilniki sami. Medtem, ko imamo pri vodoravnih lakirnih progah neprekinjen pomik transportnih trakov, pa imamo v našem primeru taktni pomik, to pomeni, da se transportni trakovi pomikajo po nekih določenih časovnih presled-

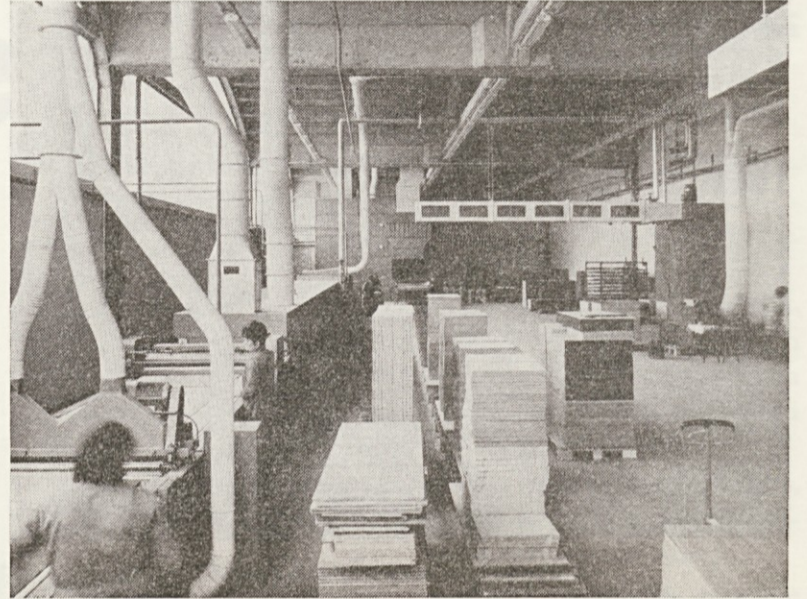
kih (izjemno pri tem ima trak na polivalnem stroju, ki se stalno premika). Zastoj med posameznimi takti izkoristimo za polnjenje tako imenovanega nakladalnega traku, ki ob premiku prenese celotno količino naloženih izdelkov za eno dolžino celotnega traku proti sušilniku.

V novem oddelku površinske obdelave bomo v glavnem uporabljali dvokomponentne lake in sicer v začetku kislinske, kasneje pa tudi izocianatne, tako imenovane DD lake. Za

nekatero dele bomo uporabljali še nekaj nitrolakov, predvsem za barvanje površin (danes lužimo z vodnimi lužili) in za brizganje robov. Naprava omogoča uporabo vseh vrst sintetičnih lakov, tako da lahko uporabljamo barvne DD lake za ploskve, ki smo jih do danes izdelovali samo z brizganjem.

Uporabo novih površinskih materialov nam omogoča proizvodnjo novih izdelkov v najboljši kvaliteti, ki je do danes znana v lesni industriji.

I. V.



Nova površinska obdelava

Kaj pridobi mizarna z novim obratom ploskovnega pohištva

Avgusta meseca bo dve leti, odkar smo začeli delati na novem stroju za robno furniranje. Takrat je bilo še bolj jasno, da je kljub možni rekonstrukciji mizarne, še vedno nemogoče urediti takšno tehnologijo za pisarniško pohištvo, da bi lahko s proizvodi dalj časa uspešno konkurirali na domačem in tujem tržišču.

Zato so službe iskale perspektivno boljše rešitve, ki bi odgovarjale sodobni opremi in z njo uredile takšno tehnologijo, ki bo odgovarjala zgoraj navedenim zahtevam.

Kakor vidimo, bo že v nekaj mesecih stekla v novem obratu serijska proizvodnja. V mizarni pa bo istočasno zaključena serijska proizvodnja ploskovnega pohištva. Čeprav je lažje delati in organizirati serijsko proizvodnjo, je bilo to v mizarni v zadnjem času že nemogoče zaradi natrpanosti materiala. Zaradi tega je nastajal velik odstotek poškodb, kar zahteva dodatno delo. Da ne govorim o požarni varnosti, ki je znatno bolj ogrožena kot v normalnih pogojih.

S preselitvijo bodo omenje-

ne težave odpadle, vendar se bo pojavilo več novih, ki jih bo posebno občutil operativni kader v mizarni. Omenil bom samo nekatere in tisti, ki te stvari bolj poznajo, mi bodo tudi pritrdili.

1. Po zamišljenem programu naj bi PE 8 izdelovala vse polizdelke iz masivnega lesa za PE 9, ti se vgrajujejo v ploskovno pohištvo s površinsko obdelavo v celoti.

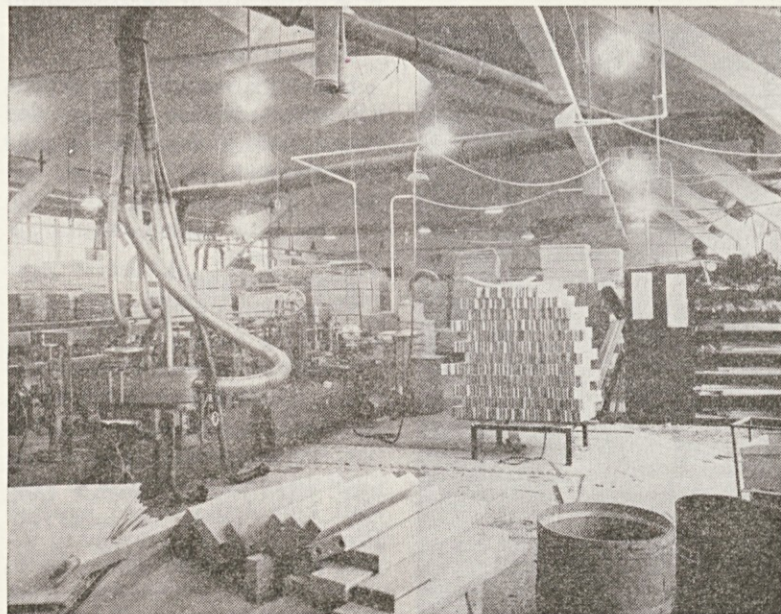
2. Vsa manjša naročila z raznimi dopolnitvami ali spremembami v ploskovnem programu.

3. Oprema za hotele, ki se vedno dela po posebnih načrtih. Vse to zahteva več samostojnih in sposobnih ljudi kot pa ponavljajoča serijska proizvodnja. Vse to lahko trdim, kar mi tudi ostali ne bodo zanikali.

Z rekonstrukcijo mizarne, kar je že dalj časa v planu, pa upamo, da se bodo tudi tu izboljšali pogoji dela za tiste ljudi, ki bodo ostali v PE 8. Prepričan sem, da bo v letu 1972 k temu prispeval že novi obrat.

Vzporedno s tem pa bo treba spremljati in po možnosti pravočasno skrbeti tudi za osebni standard delovnih ljudi, ker sta dobro počutje in zadovoljstvo ljudi pogoj za izvrševanje danih nalog, kar je pogoj za sam uspeh celotnega podjetja.

Janko Leskošek



Mizarna je bila res premajhna

INTERBIRO 71

(Nadaljevanje s 1. strani)

mesto, takoj za Parizom in Hannoverom. Na razstavi je bilo prikazanih ca. 10.000 eksponatov, ki so uspeli pokazati najnovejše dosežke na tem področju.

Interbiro 71 je po uradnih statističnih podatkih obiskalo preko 65.000 obiskovalcev in to v veliki večini strokovnjakov v področju gospodarstva, banke, fakultet, višjih šol, komor, zbornic itd. Za uspeh te razstave je značilno tudi to, da so jo obiskali poslovni ljudje iz približno 30 dežel, posamezno ali v skupinah, kar dokazuje, da je imela prireditelj izrazito komercialni značaj. Po oceni organizatorja razstave je vrednost pogodb preseгла 25 milijonov dolarjev, kar občutno presega lanskoletni rezultat. Veliko šte-

vilov pogodb je podpisano v času razstave, še več pa po končani prireditvi.

Stol Kamnik je zasedel pomembno mesto med razstavljalci. Razstavljalci smo kompletne proizvodnje pisarniške opreme BIRO/E s spremljajočimi organizacijskimi sredstvi ter direktorski kabinet. V času trajanja razstave smo se predstavniki Stola polno angažirali ter omogočili poslovnim partnerjem in drugim obiskovalcem popolne informacije o funkciji in kvaliteti pisarniške opreme BIRO/E. Vsakodnevno smo izvajali demonstracije o načinu uporabe organizacijskih sredstev za različne sisteme dela, kar je izzvalo še večje zanimanje pri obiskovalcih in poslovnih partnerjih. Istočasno je re-

gistrirano ca. 120 poslovnih pogovorov s kupci in poslovnimi partnerji ter veliko število pogovorov z obiskovalci. Uspeli smo podpisati pogodbe za prodajo pisarniške opreme s 30 večjimi kupci, kar predstavlja velik poslovni uspeh našega podjetja.

Z oziroma na letošnji v prvi vrsti komercialni uspeh Interbiroja 71 predvidevajo, da bo IV. mednarodna razstava za obdelavo podatkov in pisarniške opreme INTERBIRO 72 še uspešnejša in večja ter je treba že sedaj razmišljati o še kompletnem nastopu, o boljši reklami, ker samo tako lahko računamo na popoln komercialni uspeh, kar je edini in zadnji cilj.

Gašpar Andrija

Sahisti Stola na sindikalnem prvenstvu za posameznike 1971

Rogaška Slatina je bila gostiteljica drugega sindikalnega prvenstva Slovenije za posameznike.

V dvorani zdraviliškega doma se je pomerilo 88 šahistov iz vse Slovenije. Med njimi je bil mednarodni mojster, trije mojstri, mojstrski kandidati in kategetniki.

Igralo se je po švicarskem sistemu, to je 11 kol ne glede na število udeležencev. Dva dni so tekale hude borbe na 64 poljih, da smo dobili zmagovalca. To je bil mednarodni mojster Vojko Musil iz Maribora, ki je zbral od 11 možnih 10 točk. Tako je ubranil lani priborjeni naslov. Dobil je pokal in lepo kristalno vazo, dar steklarne Borisa Kidriča iz Rogaške Slatine. Za njim so se zvrstili: Pešec iz Celja, ki je zbral 9 točk, Kržišnik, Slak, Saradžin, Brinovec in Studnička 8 točk, Klemenčič in Fajfar 7,5 točk.

Sahisti Stola pa smo dobili sledeče število točk:

Marjan Karnar, mojstrski kandidat — 7 točk,

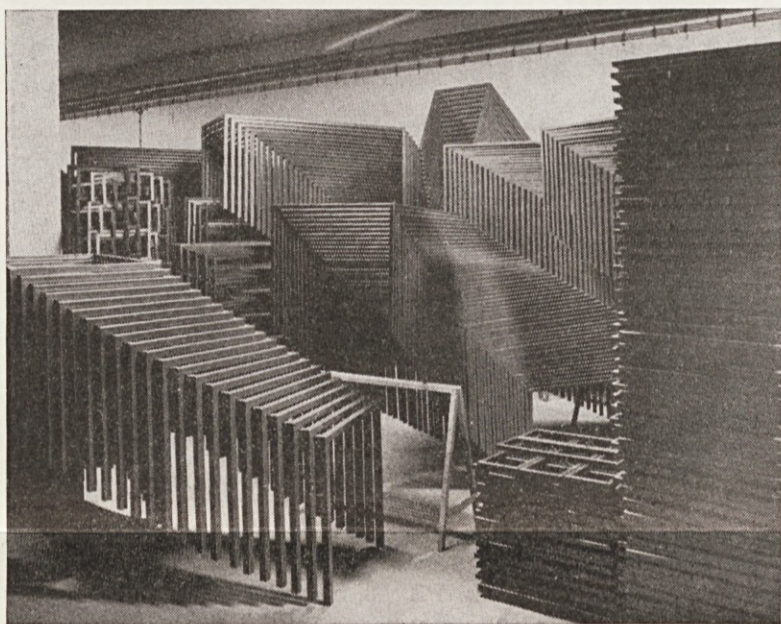
Tone Trebušak, prvokategornik — 7 točk,

Slavko Bergant, drugokategornik — 6,5 točk.

Zasedli pa smo sledeča mesta: Marjan Karnar in Tone Trebušak od 11. do 19. mesta in Slavko Bergant od 20. do 28. mesta. Organizacija tekmovanja je bila dobra.

Na koncu bi se v imenu vseh treh šahistov zahvalili sindikalni organizaciji in njenemu predsedniku tov. Francu Urankarju, da so nam omogočili, da smo lahko nastopili na tem tekmovanju.

Slavko Bergant, PE 2



Dober skladiščnik in dober fotograf zmoreta tudi umetniško fotografijo

Počitniški dom na Krku

Dolgo smo iskali primeren počitniški dom in upamo, da smo končno našli primerne.

9. 10. 1971 si je komisija, ki so jo sestavljali: Peter Bertonec, Franc Urankar in Franc Šepec, za vas ogledala počitniške hišice v Njivicah na Krku in povedala:

Relacija Duplica—Njivice znaša 170 km. Njivice ležijo na otoku Krku, na katerega vozijo 4 trajekti, ki v glavni sezoni nepretrgano obratujejo, izven sezone pa vsake pol ure. Cesta do Njivic je asfaltirana.

TRADIMPEX Zagreb, kot poslovna enota GIK Zagorje iz Varaždina je v Njivicah zgradil počitniške hiše za prodajo. Dve leti so imeli te hiše v zakupu nemški turisti, ker pa potrebuje podjetje za nadaljnjo gradnjo finančna sredstva, sedaj te hiše prodaja. Celotno naselje je komunalno urejeno, obraslo z grmičevjem in nizkim drevjem, v letošnjem letu pa bodo verjetno asfaltirana še cestišča v samem naselju.

Do morja je ca. 250 do 300 metrov. Plaža je kamnita in jo postopoma urejujejo. V neposredni bližini je tudi sladkovodno jezero, iz katerega se napaja celotna vodovodna mreža na Njivicah, tako da je tudi v največji suši pitne vode dovolj.

Do leta 1975 je prevedena gradnja mostu na otok Krk, sicer pa je dostop na otok možen tudi z avionom.

Podjetje nam nudi sledeče objekte:

2 stanovanjski hišici, vsaka ima 16 ležišč, sta kompletno opremljeni, razen posteljnine, s kopalnicami, cena za en objekt je 60.000,00 din;

5 individualnih hišic, vsaka s 4 ležišči, opremljeno kuhinjo, kopalnico, vseh pet za 800.000,00 din (pri tem je upoštevan popust v višini 200.000,00 din, ker je sicer posamezna hišica po 200.000,00 din).

Vsi objekti so obdani z zelenjem, kar daje obmorskemu letovišču posebno mikavnost.

Žal nimamo nobene fotografije.

Organizirana je servisna dejavnost

Znano je, da morajo biti za dobro poslovanje urejene vse dejavnosti v podjetju. In sicer: komercialna, nabava, proizvodnja, študij dela, priprava dela, razvoj oblik, finančna služba, kontrolna služba, splošna služba itd.

V stalni ekspanziji oziroma širjenju podjetja se je čutila praznina na področju servisne dejavnosti, ki so jo poskušale nadomestiti druge službe in sicer komercialna, proizvodnja, priprava dela in kontrolna služba.

V konglomeratu problemov smo se postopoma začeli razhajati, izgubili smo stike s tekočo situacijo in seveda povzročali nezadovoljstvo, vtis nesolidnosti in na ta način nehoti izgubljalji ugled pri kupcih.

Po daljšem preišljevanju in proučevanju servisne dejavnosti v drugih večjih podjetjih smo pred kratkim pristopili k organizaciji servisne dejavnosti. Dogovorjeno je bilo, naj bi kontrolna služba prevzela vse administrativne in operativne posle, ne glede na izvor in značaj reklamacije.

Po tej zamisli smo pripravili predlog z osnovno mislijo, da je nujno potrebno organizirano nastopati pri predhodnih pogovorih, pri odločitvah in seveda pri realizaciji reklamacij. V tem smislu je dobila kontrolna služba vse pristojnosti odločanja in realizacije, za kar je bila seveda potrebna kadrovska dopolnitev in sicer referent za reševanje reklamacij in servisni delavci. Potrebna je bila tudi servisna delavnica.

Istočasno smo s službo za organizacijo poslovanja uredili administrativni del poteka poslovanja ter konstruirali ustrezno dokumentacijo.

Po teh opravilih je strokovni kolegij in poslovni odbor predlagal delavskemu svetu ustanovitve servisne službe v okviru kontrolne službe, kar je bilo sprejeto.

Po enem mesecu organizirane dejavnosti lahko rečemo, da smo področje popolnoma obvladali, da ažurno izvršujemo tekoče probleme in se s tem uvrščamo v visoko organizirana podjetja tudi na tem področju.

dipl. ing. Š. Z.

DIT - Po občnem zboru

5. 11. 1971 je bil občni zbor Društva inženirjev in tehnikov lesne industrije. Na občnem zboru, ki se sklicuje vsake dve leti, je bil sprejet program nadaljnjega dela društva. Zlasti je bilo poudarjeno, da obstajajo v tovarni sposobni strokovnjaki na različnih področjih, ki v okviru DIT-a lahko prevzamejo vodilno vlogo v strokovnem izobraževanju in izpopolnjevanju v obliki predavanj npr.: seminar za novo sprejete, razna predavanja s področja obdelave podatkov, organizacije proizvodnje, študija časa in dela, tehnologije, požarne varnosti itd.

Prav s področja obdelave podatkov in prilagajanja organizacije podjetja sodobnim načelom imamo določena izkustva, ki jih lahko posredujemo v obliki predavanj, ki bi bila zanimiva tudi za druga podjetja, posebno ti-

sta, ki se mislijo vklopiti v elektronski računski center za področje — Kamnik.

Tak način dela bi ne le okrepil aktivnost društva, temveč bi bile koristi širše in ne nazadnje bi na ta način dobili pomemben denar za organiziranje ekskurzij. Te ekskurzije so strokovnega značaja, po drugi strani pa se člani med seboj pobliže spoznamo in navežemo stike z drugimi lesno industrijskimi tovarnimi, spoznamo njihovo problematiko in izmenjamo izkušnje. Taki stiki naj se ne bi organizirali samo z domačimi združenji, temveč tudi z inozemskimi, kar bi delo DIT-a še popestrilo.

Za realizacijo programa in gornjih misli bo v okviru DIT-a skrbel odbor za izobraževanje in odbor za organizacijo ekskurzij.

S. F.

Posvetovanje o merjenju dela

V Ljubljani je bilo v začetku novembra posvetovanje o merjenju dela. Zanimive probleme s področja oblikovanja dela, študija metod dela, merjenja (normiranja) dela so obdelali domači in tuji avtorji.

Na posvetovanju je bilo prikazano stanje pri merjenju dela v svetu in to stanje pri nas s poudarkom na merjenju dela z vnaprej določenimi časi. Posebej je bila prikazana dinamika razvoja in uporabe Work-Factorjevega sistema. Zanimive so bile novitete kot WOCOM ali Work-Factor na računalniku, uporaba tega sistema pri konstrukciji in končno praktični

primeri uporabe v Philipsu, Motoroli (Francija); Iskri Kranj in Rašici. V zaključnem delu je Zavod za avtomatizacijo prikazal svoj pristop k uvajanju Work-Factorjevega sistema v podjetju.

Posebno zanimivo je bilo gledanje tujih strokovnjakov na »normo« in stimulacijo po normi.

Večina, posebno strokovnjaki iz ZDA in Francije so poudarjali organizacijski značaj vnaprej določenih časov (norm), manj pa namen teh časov za nagrajevanje.

S. Smole

Nekaj misli ob ogledu novih obratov

Vsem članom kolektiva je bilo omogočeno, da si ogledamo tiste oddelke, ki so bili zgrajeni v zadnjih letih.

Stari delavci te tovarne se še dobro spominjamo, kako težko in primitivno je bilo urejeno delo pred 20 leti nazaj. Če primerjamo današnjega delavca na žagi, skladišču žaganega lesa ipd. s takratnim delavcem, lahko mirno trdimo, da se je za odpravo fizičnega dela napravilo ogromno z novimi stroji, mehanizacijo in tehnizacijo.

Dobro vemo predvsem tisti, ki smo že več let v tovarni, pod kakšnimi pogoji so se razvijali novi oddelki in obrati. Tapetniška delavnica je bila nekje na podstrešju sedanje stolarne, danes pa je v udobni, veliki delavnici. oddelek kovina-les se je preselil iz kletnega prostora v urejen, prostorni oddelek, nadalje se je napravil novi grobi rez, oddelek za stružene polizdelke, uredila se je površinska obdelava v mizarni, nova površinska v stolarni, uredile so se sanitarije, prodajni oddelek, novo skladišče gotovih izdelkov ipd. Še in še lahko naštevamo, da ne govorimo o novih strojih in napravah. Vse to smo napravili zato, da lahko lažje delamo, se bolj sproščeno gibljemo ter da je efekt dela večji. V ta osnovna sredstva je bilo vloženega veliko skupnega denarja, za kar nam danes ne sme biti žal, saj na podlagi teh vlaganj čutimo pri ustvarjanju dobička v tovarni.

Ko smo člani DS pred dobrim letom in pol na najvišjem organu DS razpravljali o gradnji nove tovarne, kar verjeti nismo mogli, da bo na južni strani Duplice stala in obratovala leta 1971 moderna tovarna pisarniškega pohištva.

Ob priliki ogleda tega novega obrata PE 9 smo se lahko na lastne oči prepričali, kam so bila vložena velika sredstva. Opa-

zili smo delo na tekočem traku, ki teče nemoteno od prve do zadnje faze izdelka. Prostori so udobno urejeni, stroji moderni in v večji meri nadomeščajo človeka. Odpadlo je precej odvečnega fizičnega dela. Vsi člani kolektiva upamo, da s pridobitvijo novega obrata PE 9 lahko računamo, da se nam bodo sredstva tudi dobro obrestovala.

Pred pričetkom gradnje je nek član kolektiva hote ali zlonamerno v članku tovarniškega glasila navedel črnogledost nekaterih glede predlaganega objekta.

Mislimo, da je vsaka dobro vložena investicija le v korist, se ve, če ima ekonomsko podlago, da še nikoli ni taka odločitev naletela na odpor, temveč smo take poteze vedno vsi in jih bomo še v bodoče tudi podpirali v vseh oblikah družbenega upravljanja, saj to je v korist nam vsem članom kolektiva in našim bodočim rodovom. Zavedamo se, da tehnika nenehno tudi v lesni industriji napreduje. Ne smemo biti zadovoljni s tistim, kar smo imeli do sedaj. Treba je stalno skrbeti, da bomo naše izdelke napravili čim kvalitetnejše in hitreje, le tako si bomo še povečali ugled našega kolektiva doma in v tujini.

S pridobitvijo novega obrata nam naši strokovnjaki, ki jim dajemo polno zaupanje zagotavljajo, da bomo imeli dovolj naročil pisarniškega pohištva, kar bo velik delež celotnega dohodka v podjetju in za boljši standard celotnega kolektiva.

Zavedati se moramo, da je bila ta velika investicija v tovarni doprinos celotnega kolektiva in ne posameznikov, da se mora dati vsa pohvala našemu tehničnemu kadru, ki se je posebno angažiral za vse nove objekte, posebno pa v PE 9, saj nam je prav ta zadnji v ponos kolektiva.

Maks Štebe

Nekaj o delu Krajevne skupnosti Duplica

V predzadnjem glasilu sem pisal predvsem o programu Krajevne skupnosti Duplica, danes pa želim na kratko poročati o že izvedenem delu, ki je bilo predvideno za leto 1971.

Vse kaže, da bo lepo jesensko vreme omogočilo izvajalcu, da bo lahko predčasno končal gradbena dela pri izdelavi pločnikov. Plan KS za leto 1971 je, da napravimo pločnik od restavracije Stol pa do osnovne šole Duplica, oziroma toliko, kot so dela začeta.

Dela gredo h koncu, kaže, da bodo asfaltno plast položili že v sredini novembra.

Ta pločnik bo v veliki meri prispeval k večji varnosti prometa na Duplici, najbolj pa ga bodo veseli šoloobvezni otroci, ki so bili do sedaj vedno izpostavljeni na milost in nemilost nekaterih brezvestnih šoferjev.

Svet KS je za izvedbo te etape predvidel skupno 110 000 dinarjev, kar je vzeto po oceni za izdelavo pločnikov iz Kamnika proti Bakovniku, za kar je bila podana kalkulacija leta 1969.

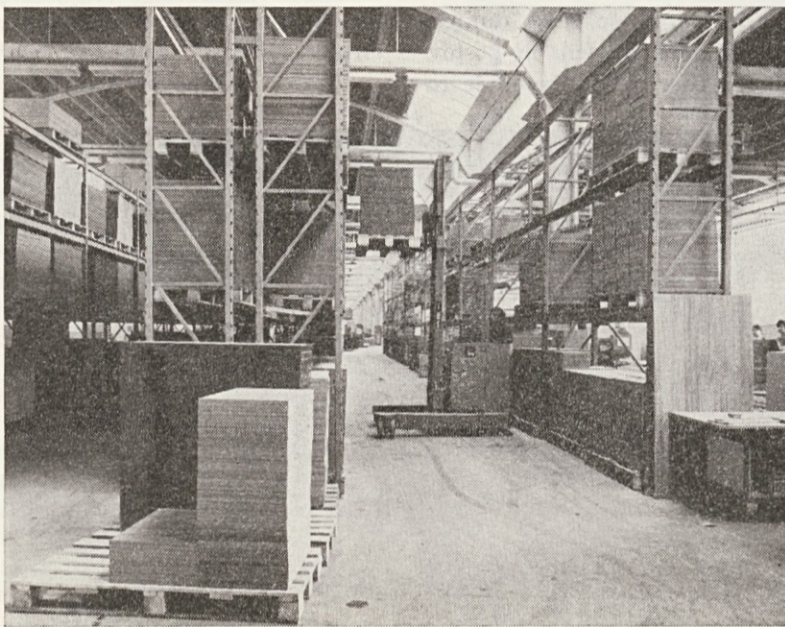
Franc Petkovšek

Kadrovske novice

Prišli od 21. 9. do 11. 11. 1971

Zofija Rogelj, PE 9, nekvalificirana delavka; Štefka Ulčar, PE 9, nekvalificirana delavka; Cecilija Kobe, PE 7, nekvalificirana delavka; Franc Hrastovec, PE 9, nekvalificirana delavec; Ivan Mušič, PE 1, ing. strojništva, I, stopnja; Martin Korbar, PE 2, upravljač parnih kotlov z mehanskim kurjenjem; Ana Korbar, PE 1, ekonomski tehnik; Slavica Borščak, PE 1, administrator; Miroslav Florjančič, PE 7, nekvalificiran delavec; Peter Grašič, PE 9, nekvalificiran delavec; Marija Pavšar, PE 9, nekvalificirana

Franc Zadrgal, PE 2, šofer; Anton Vidovič, PE 9, nekvalificiran delavec; Edmund Držanič, PE 6, nekvalificiran delavec; Franc Plevel, PE 9, nekvalificiran delavec; Stane Žaubi, PE 5, nekvalificiran delavec; Marjan Dolinšek, PE 3, nekvalificiran delavec, prišel iz JA; Franc Ulčar, PE 4, nekvalificiran delavec, prišel iz JA; Jožef Šuštar, PE 4, nekvalificiran delavec, prišel iz JA; Lovrenc Kern, PE 4, nekvalificiran delavec, prišel iz JA; Lovro Hribar, PE 1, vajenec za pohištvenega mizarja; Franc Ostanek, PE 1, ing. arhitekt; Vladimir Jerič, PE 3, nekvalificiran delavec; Franc Hribar, PE



Urejeno skladišče polizdelkov v PE 9 omogoča hiter transport

delavka; Vinko Poglednik, PE 4, nekvalificiran delavec; Jožko Močnik, PE 9, mizar; Marija Pogarčar, PE 9, nekvalificirana delavka; Ivana Pustotnik, PE 9, nekvalificirana delavka; Majda Šuštar, PE 9, nekvalificirana delavka; Branka Džolič, PE 9, nekvalificirana delavka; Jožefa Štrajhar, PE 9, nekvalificirana delavka; Ana Plevel, PE 9, nekvalificirana delavka; Vladimir Kralj, PE 9, gozdar; Stefan Slapnik, PE 5, nekvalificiran delavec; Stefan Slavic, PE 9, nekvalificiran delavec; Vida Homar, PE 6, nekvalificirana delavka; Mihaela Žaubi, PE 6, nekvalificirana delavka; Frančiška Us, PE 6, nekvalificirana delavka; Frančiška Juhart, PE 3, nekvalificirana delavka;

8, nekvalificiran delavec; Cilka Štern, PE 3, nekvalificirana delavka; Zofija Hančič, PE 9, nekvalificirana delavka; Alojz Kolar, PE 4, nekvalificiran delavec, prišel iz JA; Silvester Koncilja, PE 2, strojni ključavničar; Stefan Gajšek, PE 9, nekvalificiran delavec; Tomaž Rifel, PE 9, voznik mot. vozil; Zdenka Svetic, PE 8, nekvalificirana delavka; Stanislava Ambrož, PE 3, nekvalificirana delavka; Ivan Ciglarič, PE 4, nekvalificiran delavec; Olga Kern, PE 6, nekvalificirana delavka; Anica Kuserbaj, PE 6, nekvalificirana delavka.

Pomočniški izpit za pohištvenega mizarja sta naredila in se zaposlila v PE 9 Mihaela Osolnik in Valentin Vidmar.

Nekaj za šalo — nekaj zares

»Te je žena včeraj kaj kregala, ko si prišel pijan domov?«

»Ne!«

»??«

»Zmerjala je svinjo, prašiča in kozla, meni pa ni rekla ničesar.«

»Ali ima naš skladiščnik tako slab spomin, ali kaj, da hoče imeti vse zapisano?«

»Zares čudno! Ravno oni dan se je hvalil, da ima v glavi sto vrst stolov.«

Sivec Ciril

»Zakaj pa zabijaš zagozdo v sredo iverke?«

»Zato, ker rabijo pri formatni žagi še sedem iverk in pol za dokončanje naloga.«

GLASILO DELOVNEGA KOLEKTIVA INDUSTRIJE POHIŠTVA STOL KAMNIK. IZDAJA DELAVSKI SVET.
GLAVNI IN ODGOVORNI UREDNIK JANEZ CERAR. TISK: UČNE DELAVNICE ZAVODA ZA SLUSNO IN GOVORNO PRIZADETE V LJUBLJANI.

Iz podjetja so odšli:

Zdravko Berlic, PE 4, nekvalificiran delavec; Ciril Klemen, PE 7, nekvalificiran delavec; Ignac Martinjak, PE 2, priučen tesar, upokojen; Janez Uršič, PE 4, nekvalificiran delavec; Ciril Grman, PE 8, mizar; Danilo Hribar, PE 2, strojni ključavničar; Boris Zabret, PE 9, mizar; Breda Cvijanovič, PE 5, torbarka; Stanislava Robavs, PE 8, nekvalificirana delavka; Marjan Sušnik, PE 3, priučen zidar, odšel v JA; Franc Cerar, PE 4, nekvalificiran delavec, upokojen; Jože Cevec, PE 3, nekvalificiran delavec; Janez Kosec, PE 3, nekvalificiran delavec; Janez Igljič, PE 1, nekvalificiran delavec; Branko Brlec, PE 4, nekvalificiran delavec; Lojzka Mali, PE 7, priučen politirka; Ivan Hafner, PE 5, tapetnik; Lovro Brnot, PE 4, žagar; Olga Urbanija, PE 8, nekvalificirana delavka; Jernej Sedelšak, PE 4, nekvalificiran delavec; Antonija Martinjak, PE 6, nekvalificirana delavka; Gašper Slapnik, PE 4, nekvalificiran delavec; Marija Kladnik, PE 8, nekvalificirana delavka, invalidsko upokojena; Franc Gaberšek, PE 5, mizar, upokojen; Jože Šuštar, PE 1, mizarski mojster, invalidsko upokojen.

Po pogodbi o delu smo za čiščenje kovinskih polizdelkov zaposlili tudi 12 mladink, toda 10 smo jih že sprejeli v delovno razmerje in jih zaposlili v PE 9 in PE 6.

M. Kotnik

Šala ali primitivizem

Po izidu prejšnje številke našega glasila sem dobil pritožbo zaradi neslane šale sodelavcev iz PE 5 — neserijska. Ni mam namena govoriti o sami šali, kajti taka se lahko zgodi kjerkoli, pač pa načelno o šalah samih. Če se že šalimo na račun svojega tovariša, sodelavca, potem moramo prej premisliti, kako bo on to šalo sprejel. Ali bo šalo razumel kot šalo ali bo to razumel napad nanj, na njegovo osebnost. Pri občutljivem človeku lahko še tako nedolžna šala izzveni kot napad nanj, zato moramo premisliti, s kakšnim človekom se šalimo, kako in na kakšen način.

Vedeti moramo, da so bolj občutljivi starejši ljudje in ljudje z različnimi kompleksi, kar pomeni, da šale na njihov račun izgubijo svoj osnovni namen, da se nasmejemo, pač pa se izprevržejo v nasprotno stran — zastrupljajo medsebojne odnose in so seveda v nasprotju z moralno-etičnimi načeli.

Ta sestavek naj bo le opomin, ne samo sodelavcem v neserijski, ne samo vsem sodelavcem v tovarni, pač pa naj velja tudi zunaj tovarne v kakršnikoli družbi.

Urednik