

In potem obrežje reke. In spalna vreča. In utrujenost, ki počasi, a vztrajno polzi, leze v tebe. In potem ležanje. Ves popoldan, ves večer in nato še vso noč. In še ves naslednji dan.

Sedim ob ognjišču s prijatelji. Pijemo kavico. Njen dišeči vonj napolnjuje ves prostor. Pogovarjamo se. O vsem in o ničemer. Teh drobnih trenutkov, ki so polni toplih besed in prijateljstva, ne bo mogoče nikoli pozabiti. In Torre Norda tudi ne.

V duši se nabirajo solze. Vem, da sem nekaj izgubila. Življenje ne bo nikoli več takšno, kot je bilo. Zelo daleč je bilo treba priti. Da sem spoznala... Patagonija mi je dala poljub življenja. Vzela je tako malo, a dala tako veliko. Prvič

v življenju izgorevam v neizmernem ognju večne skrivnosti.

\* \* \*

Nekega zimskega večera. Nekje na sončni strani Alp.

Teško si je predstavljati, da čas tako hitro mineva. Toda Patagonija je neminljiva. Ostaja dežela, kjer čas izgubi svoj pomen. Ostaja dežela prečudovitih hribov in prepadnih sten, dežela plezalcev, popotnikov, romantikov in večnih iskalcev. Ostaja dežela mojih sanj.

**Naveza Andreja Velikonja in Miha Praprotnik: 1. slovenska in 2. ženska ponovitev smeri prvopristopnikov na Torre Nord; ocena: VII, A<sub>2</sub>**

DRUŠTVENI IZLET LETA V APENINE

## Gore Sredi Škornja

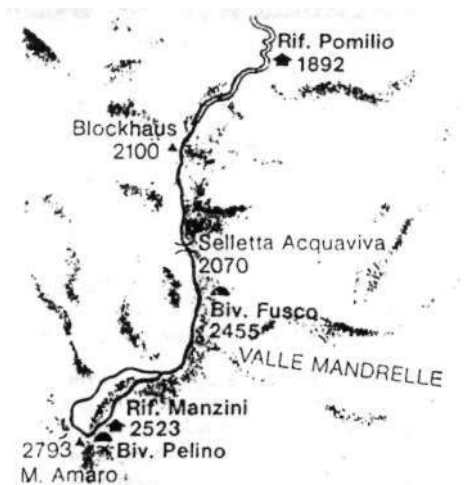
RAJKO SLOKAR

Že leta 1990 smo se v Planinskem društvu Nova Gorica dogovorili, da bo osrednji društveni izlet leta 1991 v Apenine. Načrtovanje, zbiranje podatkov in možnih prenočišč smo začeli že februarja. Toda julija smo bili še vedno skoraj praznih rok. Izjemi sta bili le sekcija CAI iz L'Aquile in podjetje Parco Nazionale d'Abruzzo, ki sta poslala zemljevide in prospekte. Poleg tega je tam večina planinskih postojank po 15. septembru zaprta in le redke imajo na voljo več kot 20 ležišč. Zato so prenočitvene možnosti tiste, ki narekujejo pohodniški program. Izleti v naravni rezervat Monte Maiella, na Monte Petroso v abruškem narodnem parku, najbolj južno točko društvenega pohoda (41 stopinj in 30 minut), pa še na Velino in Gran Sasso bi utegnili biti bolj zanimivi, če bi bile postojanke odprte v drugi polovici septembra in če ne bi bilo prenočevanje v njih dvakrat dražje kot v severni Italiji.

Čeprav sva bila vodnika za vzpon na Corno Grande formalno neprimerna, nama je poznavanje sposobnosti in lastnosti večine članov skupine dokaj olajšalo delo. Zanimivo je bilo prav to, da se večina že več let zapored udeležuje osrednjega društvenega izleta in tako so osnovne poteze skupinske dinamike in ekološke kulture bile predvidljive.

### VALOVITA POT DO MONTE AMARA

Vremenska napoved ni bila prav nič obetavna, ko smo odpeljali iz Nove Gorice, v Mestrah z avtoceste zavili na državno cesto proti Chioggi in Ravenni in se v Riminiju spet znašli na prijazni avtocesti. Sončno je bilo in za drugo



septembrsko soboto kar precej vroče. Pod Ancono so se začeli zbirati oblaki, pri Martinsicuru pa smo se zapeljali v Abruzzo, deželo, v katero smo namenjeni. V Pineti, južnem predmestju Pescare, smo se obrnili proti zahodu in se mimo Fare Filiorum Petri zlagoma vzpenjali proti Pretoru, prijaznem gorskem mestecu. Točno po dvanajsturni vožnji smo zvečer v rahlem pišu prišli do kampinga Maielletta nekaj sto metrov pod vršnim delom prelaza Lanciano (1400 m). Tu naj bi prenočili dvakrat. Namestili so nas po skromnih »hotelskih« apartmajih za šest oseb. Prenočišče je bilo tu cenejše kot v bližnji planinski postojanki Paolucci: v apeninskih planinskih postojankah so prenočišča dvakrat dražja kot v severni Italiji, verjetno tudi zaradi bogate zimske smučarske ponudbe. Celó noč je deževalo, tóda ob 6. uri zjutraj nas

je sprejel avtobus brez dežja. Popeljal nas je mimo Rifugia Pomilio do konca ceste na široko parkirišče na sedlu pod vrhom Blockhaus (2100m), na katerem so ostanki burbonske trdnjave. Do Monte Amara je bila višinska razlika le 693 metrov, v resnici pa mnogo večja, saj je do vrha več spustov in vzponov. Spustili smo se po blagi strmini med borovničevjem do sedla Acquaviva na 2070 metrov v vznožju istoimenskega masiva. Pri vzponu nismo sledili skupini 44 nedeljskih izletnikov iz Verone, pač pa smo jo po sprva označeni, a pozneje vse manj shojeni travni strmi stezi ubrali proti prve- mu zahodnemu vrhu. Tako smo skrajšali pot in obšli bivak Fusco, ki ga bomo obiskali na povratku, ter prišli na razsežne travnate in kamnite goličave.

Progasta rumeno-rdeče-rumena markacija ni prepričljivo usmerjala proti oddaljenemu vrhu. Številka 1, s katero je bila označena naša pot, je bila le redkokje napisana. V megli bi se težko znašli. Z oblastega vrha Focalone (2676 m), od koder vodi steza na zanimiv goličav Monte Acquaviva (2737 m) in od koder je širok pogled na Mt. Amaro, se steza spusti do Prvih vrat (Primo Portone) in se rahlo dvigne do vrha Pomolio. Od tu smo videli, daje Rifugio Manzini tik pod strmim, skalnatim in meliščnim severo- zahodnim pobočjem Mt. Amara zaprt. Sledila sta še Secondo Portone in Terzo Portone. Proti jugu smo prečkali visoko ravnico Pescofalcone, šli mimo kraške kotanje, na dnu pokrite s snegom, v levem loku po kratki strmini prispeli na severni greben in se po slabih petih urah hoje znašli na vrhu Monte Amara (2793 m), drugem najvišjem vrhu Apeninov.

Z vrha Mt. Amara bi se lahko mimo Rifugia Manzini po stezi, označeni z osmico, spustili proti vzhodu po Vallonu San Spirito do vasice Fara S. Martino in tako opravili spust z najvišjo višinsko razliko v Apeninih, to je 2383 metrov. Toda te poti ni bilo v načrtu. Ob 16.30 smo bili vsi že v avtobusu, bolj psihološko kot fizično utrujeni od dolgega in dolgočasnega spusta, ki se je vlekel od bivaka Fusco.

Prva preizkušnja skupine je bila mimo.

## ABRUŠKI NARODNI PARK

V turistično vasico ob jezeru Barrea znotraj narodnega parka Abruzzo z okrog 400 prebivalci in dvorano, ki ponuja 300 sedežev, v vas Civitella Alfedena (1200 m), smo prišli v ponedeljek nekaj po deseti uri - dovolj pozno, da smo v agenciji Wolf naleteli na zaprta vrata. Prenočišče bom uredil popoldne, sem si mislil. Stopil sem do muzeja, posvečenega abruškemu vulku in drugi favni, da bi dobil dovolilnico za vzpon na Monte Petroso (2249 m), najvišji vrh tega parka. Toda dovolilnica je bila v zaprti agenciji Wolf. Zadeva se je zapletla. Vendar

smo se dogovorili, da bo Lidija vodila skupino po poti prek Val di Rose do sedla Forca Resuni (1952 m), na katerem je zavetišče, last avtonomnega podjetja Parco nazionale d'Abruzzo, od tam pa bi se povzpeli na vrh. Sam bom še počakal dovoljenje in skupino dohitel.

Šele čez tričetrt ure se mi je z upravo parka uspelo dogovoriti, da gremo na vrh, ne da bi imeli dovolilnice.

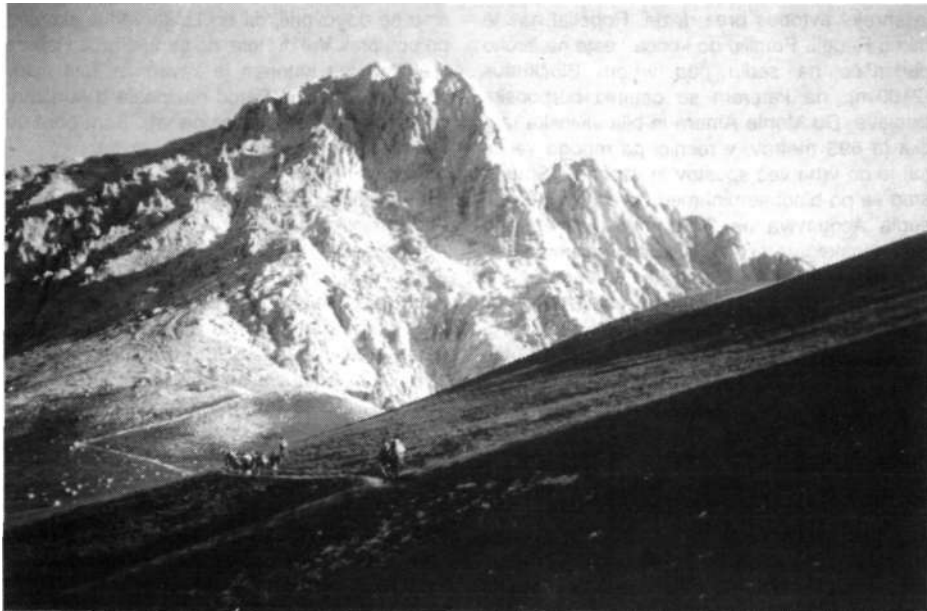
Pot do sedla Resuni je vodila po visokogorski dolini Val di Rose skozi gozd in nato na travnata pobočja, posejana s skalami, na katerih so se zbirali tropi gamsov. (Rupicapra pvrenaica ornata). Medvedov, risov, divjih mačk in apeninskih volkov pa ni bilo na spregled. Pred sedlom pa je še višje sedlo! Tri ure hoje je do sedla in nato še poldrugo uro do vrha in nazaj na sedlo. Kot da bi bili v Julijcih! Gozdna meja sega nekako do višine 1600 metrov. Odkar so leta 1922 ustanovili ta narodni park, tvorijo gozdovi, mešanica listavcev in iglavcev, 70 odstotkov površine celotnega parka. Gamsi so avtohtona vrsta in jih je nekaj nad 400.

Na gozdni meji je bilo še sončno in nekaj več turistov kot planincev. Zgoraj na sedlu pa nas je sprejela megla. Oblaki so se poigrali z »dovolilniškimi« vrhom in ga občasno zapuščali, tako da smo lahko videli sosednje slikovite vršace. S sedla prek Valle Jannanghera je bilo videti izsek jezera Barrea in del istoimenskega mesteca.

V vasi, najstarejšem naselju Valalte, nas je Romano Crisci, solastnik agencija Wolf, namestil v prostornem »hotelu«, odprl kuhinjo in restavracijo in tako omogočil, da smo se takoj lotili kuharskih veččin. Pa tudi zaplesali smo ob glasbi Furlanove harmonike.

## Z MONTE VELINA NA PLANOTO PEZZA

Masso d'Albo, vas na planoti južno pod Monte Velinom, smo zapustili v torek zjutraj. Namenili smo se, da prek vrha (2486 m) pridemo v široko gorsko dolino ledeniškega nastanka, podobno planeti, v Piano di Pezza (1500 m). Avtobus naj bi nas počakal med 17. in 19. uro ob vstopu v dolino ali višje, če je cesta zanj prevozna. Izmed dveh najtežjih poti na Velino smo si izbrali lažjo: petico. Označena je bila kot težavna in zahtevna in naj bi zahtevala pet ur hoje in 1592 metrov višinske razlike. Nekaj žlebov in prijemov ob prehodu planote v veličastno spletenost navpičnih sten - vse to je bila tehnična težavnost, ki smo jo zlahka obvladali. Steza se je izognila stenam in nas po jugozahodnem grebenu v sončno pobeljeni megli privedla na vrh po štirih urah in pol zmerno počasne hoje. Uživali smo v soncu, toda pravega razgleda ni bilo. Ob 14. uri smo zapustili vrh in sledili markaciji z oznako 1. Spust je bil enostaven po širokih grebenih in planotah. Toda smeri na



**Corno Grande v sončnem jutra** (Foto: Nada Pisk)

križpotjih so bile pomanjkljivo ali prav nič označene.

Tako je bilo na Monte il Bicchero kot Punta Trento (2220 m) in križišču Golle dell'Orso (2175 m) pod na zemljevidu neoznačenim 2271 metrov visokim vrhom. Številka na križišču ni bilo nikjer. Če bi bilo megleno ali deževno, ko ne bi mogli videti v daljavi na vzhodu makadamske ceste po sredini doline Pezza, bi gotovo zašli, pa čeprav smo imeli s seboj kompas - v najboljšem primeru proti zavetišču Sebastiani in si tako podaljšali pot za poldrugo uro. S Colle deirOrso, s katerega smo zadnjič zrl v veličastno samoto oblačnega Velina, smo se spustili do Capo Pezza (1535 m). Tu se začne (ali neha) planinska pot z oznako 1. Od tu smo ob cesti ob pogostih pogledih nazaj v prelestne barve poznega popoldanskega prodora sončnih žarkov skozi debele oblake hitro korakali slabo uro. Razporedili smo se v skupine na široki travnati ravnici in po dobrih štirih kilometrih hoje - dolina je dolga okrog 6 kilometrov - zagledali avtobus, ki ga je k nam usmerila »tekaška« predstraža.

Ne preveč utrujeni smo v L'Aquilli v campingu motela Panorama v mraku postavili šotore.

### **CORNO GRANDE NA GRAN SASSU**

Po kateri poti naj se povzpemo na Vetto Occidentale (Zahodni vrh) na Cornu Grande?

To vprašanje me je grizlo že od začetka priprave, saj sem vedel, da imamo pred seboj nalogo, ki bi utegnila imeti zame kot novo pečeno vod-

nika in predsednika društva hude pravne posledice, če bi pri vzponu ali sestopu prišlo do nesreče. Ali imam za to težavno stopnjo pravo kategorizacijo? Formalno usposobljenega vodnika za težje pohodništvo na izletu nismo imeli, ker je pred izletom moral na zdravljenje. Torej bomo ubrali tisto pot, ki bo najbolj varna. Vreme nam je bilo naklonjeno, tako, kot smo si ga bili želeli. S prazne avtoceste - vodi proti severovzhodu - smo pri mestecu Assergi zavili mimo spodnje postaje vzpenjače, ki pelje do hotela Campo Imperatore (2135 m), proti vzhodu. Dober kilometer za smučiščem Campo Nevada v dolu Fossa Paganica smo po še vedno široki cesti zavili v levo proti vzhodu. Tedaj se je pred nami bahavo, v nebo zazrt in v sončnih žarkih odet, postavil apnenčasti mogotec Corno Grande. Bili smo na višini 1650 metrov na planoti Campo Imperatore in Vlado je parkiral avtobus na širokem parkirišču pred hotelom.

V »hostelu«, drugem prenočitvenem objektu ob parkirišču, mi je mlad mož zagotovil, da je na gori vse v redu, le na kamenje moramo paziti. S sedla Aquila, od koder smo za seboj na naši levi opazili zavetišče Ducca degli Abruzzi (2388 m, 25 ležišč) in pred nami na levo v široki apnenčasto skalnati dolini Campo Pericoli zavetišče Garibaldi (2236 m, 12 ležišč), nismo šli po trojki na levo proti sedlu Brecciaio in nato po zahodnem grebenu na Vetto Occidentale. Ne! Po tej poti se bomo vračali. Sledili smo stezi z oznako 4. Za sedlom Sella di Corno Grande smo se zagrizli v strmino do značilne in vpadljive skalnate gmote Sassone. Tu smo počili. Kmalu nato smo postali na grebenčku, kjer je na višini 2550 metrov steza 4 zavila na desno proti bivaku Bafle. Naravnost v vertikalni smo

začeli slediti zelenim trikotnikom. Proti vrhu smo plezali naravnost po ozkih počen in kamnitih in krajših stenah. Pot je vodila nekoliko desno od zimske. Dva prehoda sta bila druge težavnostne stopnje in na enem smo v oporo uporabili vrv. Vzpenjali smo se sprva v dveh skupinah, toda ko je postalo nevarno, da se na krajših delih sproži drobir, smo se strnili. Dva kamna sta jo ubrala po strmini, na srečo brez posledic. Preden smo prejahali krajši in strm grebenček, smo se odpočili na mestu, od koder smo uživali znan pogled na bivač Bafila, postavljen na desetmetrski široki polici. Oddahnil sem si, ker je bilo najhujše mimo.

Brez težav smo v dobrih treh urah in pol prispeli na vrh. Vreme je bilo res ugodno, tako po temperaturi zraka kot po razgledu. Naravnost pod nami na severovzhodni strani se je skrival septembrsko oskubljen, a zato toliko bolj nevaren ledeniški sneg Calderone. Razgledal sem se po okoliških vrhovih in se spomnil na vabljev prispevek **Andreja Stritarja** v prvi letošnji številki PV. Ne, Como Piccolo (2655 m) ni južno, pač pa severno od masiva Corno Grande!

Niti enega klina, niti ene pletenice ni na gori, na katero se je leta 1794 kot prvi povzpел **Orazio Delfico** iz Terama.

Sestopali smo po zahodnem grebenu, sledeč markacije 3A. Ponekod je bilo nekaj prehodov 1. težavnostne stopnje, dvoje pletenic in nekaj klinov. Drobir na gladki vesini, ki se je grozeče spuščala v dvajsetmetrsko vertikalo s snegom ob vznožju, je narekoval previdne in izbrane stope. Pred koncem grebena smo zavili na desno in nato stopali po stezi, označeni s trojko. Na sedlu Brecciaio smo zagledali Monte Aquila, ob 13.45 pa smo bili pred hotelom. Z odmori vred je pot trajala šest ur. Četrta in najbolj nevarna tura je bila za nami. Zato smo v L'Aquila prišli veselo razpoloženi.

### MONTE CAMICIA V CVETJU

Še Monte Camicia v pogorju Gran Sasso, pa si bom lahko oblekel navadno srajco. Škoda, da nismo načrtovali prečenje pogorja s severa proti jugu. Iz L'Aquile bi šli po avtocesti skozi Gran Sasso in se na severni strani peljali mimo turističnega kraja Isola deli' Gran Sasso do vasice Casale S. Nicolo. Tam bi sledili petici do zavetišča S. Nicolo (1665 m) in nato po trojki šli mimo koč Franchetti na sedlo Due Corni in od sedla na vrh bodisi prek snežišča Calderone bodisi po drugih možnih poteh. Z vrha do hotela Campo Imperatore pa nam je že znana pot. Višinska razlika pri časovno daljšem vzponu je okrog 2070 in ne le 780 metrov, kot jo je ponujala naša inačica. Pa kdaj drugič!

Še v temi smo pospravili vlažne šotore. Vračali smo se iz L'Aquile in v čudovito sinjem jutru na



znanem križišču spet uživali ob pogledu na Corno Grande.

Pogorje Gran Sasso se proti jugovzhodu nad južno ležečo planoto Campo Imperatore grebensko padajoče vleče v zračni črti celih 17 kilometrov. Zadnji vpadljiv vrh z južne strani je Monte Camicia (2564 m).

Sama trava. Le Fonte Vetica z zaprto logarnico in planinsko koč nas je sprejel z iglavci. Vodni izvir. Bilo je vroče, tako da smo se slekli, brž ko smo na stezi 8A po desetih minutah hoje zapustili gozd. Pot je vodila proti severu po senčnem grabnu in nato v soncu po travnatem grebenu do sedla Fonte Fredda (1904m), od tu pa po širokem travnatem slemenu do vrha Tremoggia (2331 m), kjer smo počivali in božali številne šopke planik. Strmina je bila blaga. Pod zadnjim, vršnim delom smo se znašli nad severno prepadno steno in nasproti značilne Pietre della Spia. Na jugu so našo radovednost privabljale glavna in številne stranske suhe kamnite struge, skupno padajoče proti jugovzhodu. Tu mora biti pomladansko taljenje snega in deževje kar živahno. Pogled na sever pa se spušča precej nižje v razgibane obljudene hribočke, podobne Goriškim Brdom. Na zahodu nas je s svojo bolj impozantno južno stranjo vabil M. Prena (2561 m). Severna stena M. Camicie mora biti zelo vpadljiva, toda pohodnikom ni namenjena.

Brž pod vrhom, tam, kjer se steza najbolj

približa prepadni steni, smo morali biti previdni. Nepravilna stopinja na drobirju bi utegnila koga potegniti v globino! Vračali smo se po stezi 8B po koritnem dolu Vallone di Vradda. Pogledi na kolonije retijskega maka in ivanščic ter redkejših kamnokrečev so zaustavljali korak, zlasti še naše fotografske trojice. Kaj ne bi - v septembru! Ob 13. uri smo bili že pri avtobusu. Po štirih vzponih je bil peti neopazno hitrejši. Spremljevalec Angel je nergal, ker smo bili prehitri in zato ni mogel nabrati dovolj gob za skupno

večerjo v kempingu v Martinsicuru ob jadranski obali. Šotori so se posušili in tako je bila ena skrb manj.

Kopanje v Jadranskem morju je naslednji dan obogatil še ogled zgodovinsko bogatega mesta s 54000 prebivalci Ascoli.

Bili smo po naključju dosledni: v Novo Gorico smo po prevoženih 1830 kilometrih prispeli skoraj ob enaki uri, kot smo iz nje odšli, toda bogatejši za številne vtise in spoznanja ter telesno in duševno spočiti.

PRIČEVANJA IZ STARIH KNJIG, KI OPISUJEJO NENAČNE ZGODBE

## SREČANJA Z ZMAJI

V Švici je leta 1723 izšlo delo naravoslovca **Johanna Jakoba Scheuchzerja** »Itinera per Helvetiae alpines regiones«, v katerem povzema med drugim tudi svoje ugotovitve o zmajih (Draco Montanus). Deli jih v štiri vrste: krilate, brezkrile, breznoge in stonoge.

Nekaj pričevanj iz tistih časov:

»**Hans Trimer** iz Frumsna je pod prisego izpovedal, da ga je v gorah napadla črna zelena kačasta žival z mačjo glavo, dolga najmanj sedem čevljev; tudi **Hans Biiler**, član konsistorija, je na Frumsenbergu videl zmaja, »debelega kakor žrd, s štirimi kratkimi nogami in pol čevlja dolgo dlako«. Bonstetterski župnik **Butschlin** je izjavil, da je imel zmaj, ki ga je videl tudi njegov namestnik, na glavi krono. Na Pilatusu je v »globoki jami« prebival zmaj, ki je v okolici pobijal živino in je izmed dveh lovcev, ki sta ga nameravala ubiti, požrl enega izmed njih: pogoltnil ga je »kar živega« s kožo in lasmi. Drugi je pokončal to grozno pošast in svojega prijatelja izrezal »še živega«.

Leta 1648 je podeželski oskrbnik iz Luzerna ponoči videl, kako je lesketajoči se zmaj iz neke votline sredi zelo velike pečine na Pilatusu zelo naglo švignil mimo njega in pri tem hitro mahal s krili. Pri tem so iz njega švigale iskre kakor iz železa na nakovalu.

Leta 1660 je deželnemu pisarju in praporščaku **Andreasu Rodunerju** na hribu pri Sargansu zastavil pot »strahotno velik zmaj, pokrit z ostrimi luskami. Na trebuhu je imel debele žile, zraven tega tri vatle dolg rep, na hrbtu pa je bil na gosto poraščen s ščetinami«.

Druge priče so slišale »grozljivo in nekako žalostno sikanje« in zelo natančno zaznale sapo, »ki je bila tako strupena, da jih je zrak, ki je vel od pošasti, oslepil, telo pa se jim je tako napihnilo, da so skoraj umrli« ali pa sta jih popadla glavobol in vrtoglavica.

Najbolj nenavadno je bilo doživetje nekega Luzernčana, ki je v gorah padel v »zmajev brlog«. Vendar sta bila prebivalca tega brloga



### Kako škodljiv je gore-tex?

V nekaterih evropskih državah (kajpada tistih, ki so nekdaj pripadale Zahodu) so se pred kratkim začele živahne polemike, ali so gore-tex in temu podobne tkanine res tako velikanska pridobitev za ljudi, ki živijo v naravi, ali pa gre za snov, ki je zdravju škodljiva, dokler takšno oblačilo nosimo, in ki zastruplja okolje, ko jo hočemo s sežigom uničiti. Oglašajo se privrženeci in nasprotniki - in tako objavljamo eno od mnenj, ki ni nujno najbolj pravilno.

Gore-tex je folija iz snovi, ki je bolj znana pod imenom teflon, to pa uporabljajo pri posebno dobrih ponvah za kuho in peko, ko s tem obložijo notranjost lonca. Znano je, da je vdihavanje teflonovih hlapov škodljivo in je to lahko vzrok za pljučni edem, poleg tega pa se pri sežiganju tega materiala izloča flourovodik. Ali