

## KAMNITE STOPCE V DOLENJI VASI

V Loških razgledih smo že v več sestavkih predstavili gradbeni in okrasni kamen na loškem ozemlju in spoznali že precej zanimivih in pomembnejših kamnitih izdelkov: podboje in oknike iz hotaveljskega »marmorja« s Hotavelj in škofjeloškega konglomerata s Kamnitnika, ki jih je še precej v Loki in po naseljih loškega ozemlja, razne spomenike iz teh dveh kamnin, podboje in oknike iz pastelno zelenega peraciškega tufa, ki je v drugi polovici prejšnjega stoletja zamenjal pri marsikateri hiši imenitnejši leseni ali kak drugačni kamniti podboj, portale in oknike iz belkasto rumenkastega peščenjaka ali drobnornatega kremenovega konglomerata, ki pa niso doma na loškem ozemlju; spoznali smo kamnito streho, pokrito s permijemskim skrilom izpod Stirpnika, s srednjetriasnim skrilom iz okolice Nemilj ali z jurskim skrilom izpod Grebl vrha nad Zalim Logom. Svojevrstni kamniti izdelek pa predstavljajo stopce, ki so jih svojčas imeli najbrž po vseh vaseh, kjer je bilo dovolj sadja in orehov. Dandanes vedo zanje le še starejši, običajno tisti, ki so jih uporabljali.

V stopcah so delali »moko« iz posušenega sadja, največ jabolčnih krljev in hrušk, drobili so jih z lesenim tolkačem, ki je bil na koncu okovan ali je imel železen nastavek, ali pa z železnim batom. Sadje je moralo biti zelo suho, da se je naredila lepa sadna moka. To so potem poparili z mlekom in jo imeli kot posipo v kolačih, poticah in štrukljih. Taka posipa je večini vaščanov nadomestila rozine, ki so bile zanje predrage. V stopcah so drobili tudi orehova jedrca in prav tako pripravljali moko za posipo, pa tudi mak, ki so ga imeli za posipo v kuhanih štrukljih. Že takoj pa naj povem, da so obstajale tudi lesene stopce, ki so bile višje od kamnitih in izdolbljene iz primarnega trdega lesa. Po mojih izsledkih so bile kamnite stopce starejše od lesenih, bile so tudi precej težje, nerodne za prekladanje, bile so tudi znotraj le na grobo obdelane in v zajede in jamice se je nabirala »moka« pa še skoraj povsod je nastala v pretankem kamnitem dnu luknja, ki jo je bilo treba kar naprej mašiti s primernim lesenim zamaškom. Ni pa imela vsaka hiša kamnite ali lesene stopce, v vasi jih je bilo le nekaj, drugi pa so si jih izposojali, ali, kar je bilo še bolj običajno, so hodili delat »moko« k sosеду ali najboljšemu znancu. Zanimivo je tudi, da niso imeli stopce veliki kmetje, pač pa običajno manjši posestniki, kar gotovo drži za Dolenjo vas.

In sedaj k znanim kamnitim stopcam. Doslej sem našel le tri, vse v Dolenji vasi (gl. sl. 1), vse tri pri majhnih posestnikih, nobene pri kmetu, ki so mi po vrsti zatrjevali, da jih pri njih ni bilo. Na levi strani prve slike je Buhova (h. št. 26), srednja, največja je Marenkova (h. št. 8), na desni pa je Blaščeva (h. št. 12) stolpca. Prvi dve sta iz podobnega kamna, izklesal ju je najbrž isti mojster, tretja pa je iz drugačnega kamna in drugače izdelana, mojster je bil nekdo drug.



Sl. 1. Od leve proti desni Buhova, Marenkova in Blaščeva stopca. Prvi dve sta iz apnenčevega peščenjaka in konglomerata, tretja pa je iz drobe

**BUHOVA STOPCA** (sl. 2 in 3) je lepo simetrično izklesana, okrogla s štirimi roglji ob zgornjem robu, zgoraj, to je čez roglje, meri 25 centimetrov, roglji mole 3 centimetre iz zunanjšega oboda, zgornji premer odprtine pa znaša 19 centimetrov. Kamnita stena posode je debela dva centimetra, polkrožni roglji so na bazi široki pet centimetrov, visoki pa po devet centimetrov. Stopca je globoka 16 centimetrov, njena višina meri 18 centimetrov in tehta 9,5 kg. V spodnjih štirih centimetrih Buhove stopce je srednje debel apnenčev konglomerat, večina zrn ima potolčene robove, voda jih je ogladila na svoji poti; nekaj je med zrni še ostrorobih, tako da je ta del kamnine pravzaprav brečast konglomerat. Prodnički in kosi so različno sivi in le redka so vmes črna zrna. Prodnike in zrna zleplja blede rumenkasto vezivo v trdno kamnino. V ostalem delu stopce je kamnina nekoliko drobnejši apnenčev konglomerat, vendar z enakimi zrni kot spodaj. Zanimivi so redki sivi prodnički drobnih okroglastih ooidov, nekateri pa vsebujejo mikroskopsko majhne ostanke praživalic in trdoživjakov. Takoj tudi opazimo, da je vezivo manj trdno kot so prodnički, ki zato izstopajo iz površja in to nazorno kažejo tudi slike.

**MARENKOVA STOPCA** (sl. 1. — srednja in sl. 4) ni popolnoma simetrična, čez roglje meri približno 30 centimetrov, brez rogljev znaša zunanji premer 23,5 cm. Roglji so široki po šest centimetrov in visoki 10 cm, 9 in dva po 9,5 cm. Notranji premer znaša pri vrhu 17 centimetrov, stena pa je tam debela 3,5 cm. Stopca je visoka 23 cm in globoka 20 cm, od spodnje tretjine se notranjščina naglo oži, dno je debelo le tri centimetre, zunanji spodnji premer pa znaša 18 centimetrov. Pri Buhovi in Marenkovi stopci se notranja odprtina proti dnu hitro oži, obe sta že preluknjani, razmeroma tanka spodnja stena ni zdržala močnega udarjanja; luknjo so potem zamašili s lesenim čepom, udarjali pa so bolj ob strani.

Pri Marenkovi stopci je v spodnjem delu drobozrnat blede rumenkast apnenčev peščenjak. Nato je plast drobozrnatega rumenkastega apnenčevega konglomerata, nad njo spet peščenjak, pa še enkrat konglomerat in pri vrhu ponovno plast peščenjaka. Konglomeratne in peščenjakove plasti pa ne potekajo vzporedno z dnom oziroma zgornjim robom stopce, marveč poševno na posodo. Iz takega položaja plasti se da sklepati, da so ležale plasti v kamnolo-



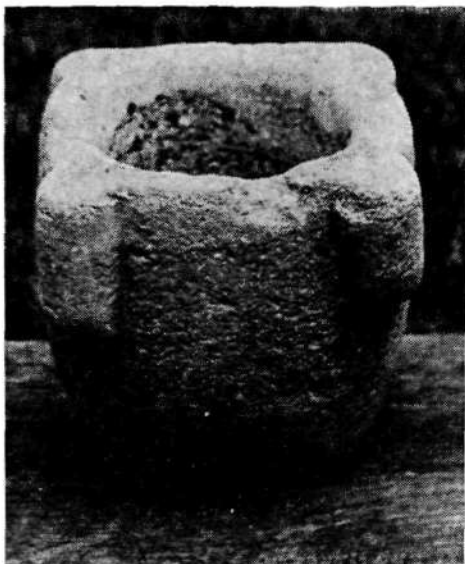
Sl. 2. Buhova stopca. Iz jamic je bilo odstranjeno mehkejše vezivo, trši prodniki in drobci pa štrle iz razjedene površine



Sl. 3. Zgornji obod in notranjost Buho-ve stopce z luknjo na dnu

mu najbrž tako nagnjene glede na ravno površje kot so peščenjakovi in konglomeratni pasovi danes v stopci. Pri Marenkovi stopci sta apnenčev peščenjak in konglomerat bolj belkaste barve kot pri Buhovi, in na prvi pogled nista obe iz istega kamnoloma.

Sedaj nas zanima še, kje so mojstri klesali ti dve in druge takšne stopce in kako so to delali. Siv, belkast in rumenkasto sivkast apnenčev peščenjak ter konglomerat so v prejšnjih stoletjih veliko lomili in obdelovali v velikem ka-



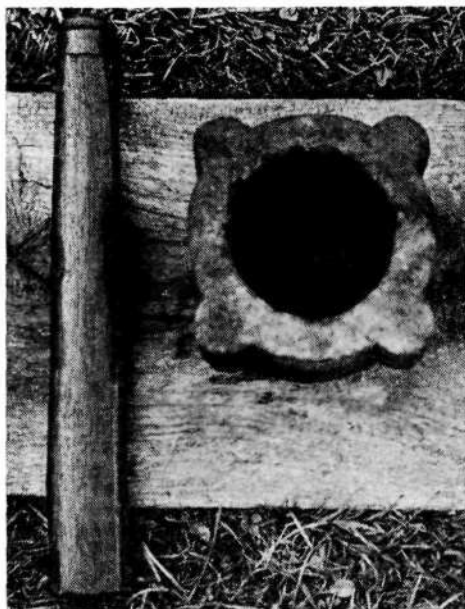
Sl. 4. Marenkova stopca. Razločna je zgornja poševno potekajoča peščenjakova plast

množemu pri Moravčah in izdelke od tam najdemo po vsej Sloveniji. Tamkajšnjemu kamnu je najbolj podoben tudi kamen, iz katerega je Marenkova stopca. Da se dobro obdelovati, iz njega je veliko portalov in raznih spomenikov, usedal pa se je v morju že v novem zemeljskem veku, v srednjemiocenski dobi ali pred kakimi 20 milijoni let. Skoraj gotovo je tudi, da mojster ni bil domačin, pač pa eden od tistih, ki so delali v moravškem kamnolomu. Kamnosek je stopce najbrž klesal že kar v kamnolomu, iz žive skale. Najprej je izdolbel notranjost, zatem pa izklesal še zunanji obod in pri tem odstranjeval širši pas peščenjaka in konglomerata okoli stopce.

Kamnina Buhove stopce se da primerjati z oligocenskim apnenčevim konglomeratom na Kamnitniku v Škofji Loki, vendar je danes takšnih plasti tam le malo, večina Kamnitnika je iz debelozrnatega apnenčevega konglomerata. Podoben konglomerat pa je lahko tudi iz okolice Moravč in zato danes še ni mogoče z vso zanesljivostjo reči, odkod je ta kamen. Zelo verjetno pa je vendarle, da je Buhovo in Marenkovo stopco izdelal isti mojster, čeprav so med obema tudi v izdelavi manjše razlike.

Tretja, **BLAŠČEVA STOPCA** pa se precej loči od prejšnjih dveh (sl. 1 — desno in sl. 5). Njen zgornji zunanji premer čez roglje meri le 20,5 cm in notranji 11 cm. Debelina stene znaša na zgornjem robu 3 cm, roglji pa molijo po 2 cm stran od oboda in so po osem centimetrov visoki. Stopca, ki tehta 5,5 kg, je visoka 15,5 cm, globoka pa 11 cm, tako da je njena spodnja stena, ki je tu cela, debela kar 4,5 cm.

Pri dnu meri zunanji premer stopce 12 cm. Razen nekoliko drugačne oblike ima Blaščeva stopca veliko debelejšo in širše dno, ki je zdržalo udarce in je še danes celo. Klesal jo je neki drug mojster kot je prejšnji dve. Blaščeva stopca pa je tudi iz drugačne kamnine, ki je temno siva ali skoraj črnkasta, je iz drobe, ki sestoji iz drobcov glinenega skrilavca, plagioklazovih in kremenovih



Sl. 5. Blaščeva stopca od zgoraj in zraven tudi izviren tolkač z železnim obročem in železnim koncem. Vse foto A. Ramovš

zrne in sljudnih luskie, vse pa povezuje glineno lepilo v trdno kamnino, ki se da obdelovati. Treba je bilo le dobiti zato primerne sklade, ki so bili dovolj trdni in debeli. Takih plasti pa je kar precej po Selškem med Selci, Nemiljami, Dražgošami in Prtovčem in prav verjetno je bila tam nekje tudi izklesana Blaščeva stopca.

Na koncu pa ostajata še dve vprašanji: kdo so bili mojstri, ki so na Moravškem in na Selškem (verjetno je bilo tam) klesali stopce in kdaj je bilo to. Mojstri na stopcah niso pustili svojih imen ali kakih znakov pa tudi letnice ni na nobeni od teh treh. Malo več bomo morda zvedeli, ko bo znanih še več takšnih kamnitih posod, ki so se ohranile še v drugih krajih po loškem ozemlju. Zato prosim bralce, da mi sporoče, kje imajo še kamnite stopce, pa tudi, kje so jih imeli, in se pozanimajo še za druge podatke. Opise in slike drugih kamnitih stopce bomo objavili v Loških razgledih in tako rešili pred pozabo zanimive kamnite izdelke in svojevrstno obrt.

Zahvaljujem se Buhovi Barici, Marenkovi Ančki in Blaščevemu Vinku, da so mi dali na razpolago opisane stopce.

#### Zusammenfassung

#### DIE STEINERNEN STAMPMÜHLEN AUS DOLENJA VAS

In der Zeitschrift »Loški razgledi« sind bereits in mehreren Beiträgen die unterschiedlichen Steinerzeugnisse aus dem Škofja Loka-Konglomerat, dem Obertrias-Hotavljekalkstein und dem pastellgrünen Peračica-Tuff des Oligozänalters sowie die Dachschiefer unterschiedlichen Alters, mit deren Plättchen noch zahlreiche Anwesen in der Region von Škofja Loka gedeckt sind, beschrieben worden. Ein eigenartiges Steinerzeugnis stellt hingegen die steinerne Stampfmühle dar, worin das »Mehl« aus Dörrobst (für das Kletzenbrot) zubereitet oder Nüsse sowie Mohnkörner zerkleinert wurden. Beschrieben werden drei solche Stampfmühlen aus Dolenja vas. Die beiden ersten sind sich nach ihrer Ausführung sehr ähnlich und sind aus tertiärem Kalksandstein hergestellt, der auf der Stampfmühlenperipherie mit Konglomerat abwechselt, wogegen die dritte aus Trias-Grauwacke hergestellt und ein wenig anders als die beiden anderen ausgeführt ist. Die zwei ersten hat fast sicher derselbe Meister geschaffen, die dritte hingegen ein anderer. Die weiteren Forschungen sollten erhellen, wo überall derartige Stampfmühlen gefertigt wurden, wie viele sich in der Gegend von Škofja Loka noch erhalten haben und wo sie sich befinden, wann sich dieses Gewerbe entwickelt hat und aus welchen Steinarten sie überhaupt gemeißelt wurden.