



Mercator

GLASILO DELOVNEGA KOLEKTIVA M E R C A T O R

LETO XIII.

LJUBLJANA, OKTOBER 1975

ŠT. 10

Enotni sistem delitve osebnih dohodkov

Sistem nagrajevanja v našem podjetju so do sedaj določale TOZD same in tako so bili delavci različnih TOZD za enako delo različno plačani. Danes imamo v trgovskih TOZD v glavnem uveljavljene tri sisteme delitve osebnih dohodkov: sistem delitve po prometu (večina trgovskih TOZD), dohodkovni sistem (TOZD Standard) in sistem delitve na osnovi rezultatov poslovanja na ravni TOZD. Pokazale pa so se določene pomanjkljivosti, tako pri sistemu po prometu in dohodkovnem sistemu. Prvi ne upošteva doseženi dohodek, v merilih pa je zalet tudi inflacijski faktor. Zato je večina TOZD v letu 1974 in 1975 imela zaradi takega načina delitve osebnih dohodkov težave pri izplačilu. Pri dohodkovnem sistemu, pri katerem se za vsako prodajalno in skladišče preračunava dohodek in stroški poslovanja in so posredni stroški TOZD v celoti preneseni na prodajalno in skladišče, se izloča činitelj inflacije cen. Za ta sistem je potrebna podrobna dodatna evidenca za spremljanje dohodka in stroškov poslovanja za sleherno prodajalno, kar pa je slabost tega sistema.

Nov samoupravni sporazum

Vse to nam narekuje, da moramo spremeniti, dopolniti, predvsem na poenotiti delitev OD. Na razširjenem kolegiju v mesecu aprilu je bila imenovana komisija, ki bi pripravila osnutek samoupravnega sporazuma o osnovah in merilih za razporejanje dohodka in delitev sredstev za osebnih dohodke v TOZD. Vanjo so bili imenovani: Edo Božič iz Delovne skupnosti podjetja, Marjan Gradišar iz TOZD Prekrba, Ciril Jarnovič iz TOZD Standard, Branko Kampuš iz TOZD Panonija, Marjan Pogačnik iz Delovne skupnosti podjetja, Alenka Srdič iz Delovne skupnosti podjetja. Sodelavki pa sta bili Ivica Pirnat iz planskega sektorja in Ivanka Zajc iz sektorja maloprodaje in gostinstva.

Pri izdelavi osnutka je komisija upoštevala veljavno sistemizacijo delovnih mest podjetja iz leta 1971, predlog Samoupravnega sporazuma o osnovah in merilih za razporejanje dohodka in delitev sredstev za osebnih dohodke za dejavnost trgovine v SRS, ki je bil v razpravi od 6. junija letos in bo veljal od oktobra. Upoštevala pa je tudi dosedanje izkušnje delitve osebnih dohodkov v posameznih TOZD.

Komisija je že ovrednotila delovna mesta. Pri tem je upoštevala: izkustveno ocenjevanje vrednosti dela glede na njegovo funkcijo v delovnem procesu in obseg poslovanja; vrednostna razmerja med skupinami delovnih mest v razponu z ozirom na poklice v skladu s Samoupravnim sporazumom o osnovah in merilih za razporejanje dohodka in za delitev sredstev za osebnih dohodke za dejavnost trgovine; veljavno sistemizacijo delovnih mest ob upoštevanju dopolnitve le-te s statuti TOZD in statutom podjetja. Delovna mesta so razporejena v deset skupin in sicer:

(Nadaljevanje na 2. strani)

Kako smo spoštovali komercialni sporazum

Z rezultati prvega polletja nismo zadovoljni. Povedo nam, da smo vse preveč nakupovali pri zunanjih dobaviteljih in premalo iskali blago v domači hiši. Kažejo nam tudi na razdrobljeno nabavo, saj smo število planiranih dobaviteljev krepko prekoračili. Proizvodnji TOZD Emba in TMI se z odvzemom ne moreta zadovoljiti. Rešitev vidimo v okrepljeni komercialni službi v Delovni skupnosti podjetja, ki bo z novimi prijemi izboljšala stanje na tem področju.

V programu gospodarske stabilizacije smo v 9. točki zapisali in to tudi sprejeli, da je komercialni sektor dolžan spremljati izpolnjevanje komercialnega sporazuma in o kršitvah in nakupih mimo sporazuma poročati vsake tri mesece. V ta namen je že pripravil svoje prvo poročilo za obdobje do 30. 6. 1975. V njem še niso zajete novo pripojene TOZD: Univerzal Lendava, Jelka

Ocena dosedanjih stabilizacijskih naporov

Ena glavnih nalog je zmanjšanje zalog, ki pa so jih po podatkih, ki se nanašajo na prvo polletje, znižale le TOZD Trgopromet, Rožnik, Gradišče ni Grosist.

Pred kratkim je koordinacijski odbor za stabilizacijo v podjetju Mercator pripravil obsežno oceno izpolnjevanja zastavljene programa. Pri oceni je še posebno natančno proučil, ali je bil program v vseh TOZD podrobno in z vso resnostjo obdelan in ali je uspel priti do slehernega delavca v TOZD.

Program je bil predložen vsem samoupravnim strukturam v podjetju, vodstvenim delavcem in družbeno političnim organizacijam, natisnjen je bil v internih obvestilih in po mnenju koordinacijskega odbora so bile informacije zadostne.

Naloga in obveza vsake TOZD je bila sestaviti svoj akcijski program za stabilizacijo, ga obravnavati na sestankih v TOZD in končno, posredovati ga koordinacijskemu odboru. Vendar je žal ugotovljeno, da sklep, ki je bil osvojen na zasedanju Skupnega delavskega sveta podjetja Mercator, vse TOZD niso spoštovale. Program je poslalo le 16 TOZD, nekatere TOZD so poslale samo zapisnik, nekatere pa ničesar.

Tu se žal kaže prva neresnost pri izpolnjevanju akcije, ki pa ni enkratna, marveč naša stalna naloga. Ugotovitev komisije, ki je obiskala nekaj prodajalnih na Dolenjskem. Notranjskem in v Ljubljani so naslednje: Obravnava in izpeljava akcije za stabilizacijo je bila dokaj resna, toda le do polovice poti. Zataknilo se je pri poslovojih, ki pa o programu in ukrepih za izboljšanje stanja v gospodarstvu niso dovolj resno in s premalo odgovornosti razpravljali z drugimi delavci v prodajalnah. Marsikje je začetna vnema in ostrina žal popustila v precejšnji meri, saj so bili nad trenutnimi boljšimi rezultati prehitro zadovoljni.

Resnost in odgovornost pri izvajanju stabilizacijskega programa mora ostati tudi vnaprej ena naših najvažnejših nalog. Vendar gre razen zalagam posvečati veliko skrbi tudi nekaterim drugim elementom, kot so organiziranost, stroški in vesplošno varčevanje.

V času, ko to poročamo, so znani podatki za prvo polletje, ki pa so vse kaj drugega, kot vzpodbudni. Pri tem ne smemo upoštevat pravih nobenih izgovorov, zakaj so se zaloge tako povečale pri vseh, razen pri štirih TOZD. Izračuni dopustnega obsega povprečnih zalog so bili navedeni v stabilizacijskem programu in morajo služiti kot osnovno vodilo pri zalogah blaga. Vendar je bilo v razpravah slišati, da je v praksi marsikje težko ali pa celo nemogoče upoštevat te napotke, saj bi bila potemtakem ponudba blaga zelo okrnjena. V takih primerih je pač treba paziti, da prodajalna ni desertirana na račun potrošnika.

Realnejše podatke bo vsekakor prikazal obračun tretjega četrtletja, ko je tudi pričakovati boljše rezultate. Novo stanje bodo proučile DPO in SDS, ki bodo za tiste TOZD, ki stabilizacijske programe ne bodo uspešno izpolnjevale, predlagale tudi ustrezne ukrepe.

Naj še enkrat poudarimo misli koordinacijskega odbora. Akcija za stabilizacijo ni enkratna naloga. Spremljala nas bo v našem prihodnjem delu in razvoju in zato se moramo v bodoče lotevati dela s takšno resnostjo in odgovornostjo, kot v samem začetku. K pozitivnim rezultatom bo mimo zniževanja zalog in stroškov pripomogla tudi naša notranja disciplina in sodelovanje med TOZD.

Mile Bitenc

39%, najmanj TOZD Jelka Gornji grad 4%).

Pri nadaljnjem pregledu podatkov vidimo, da smo realizacijo planirane nabave dosegli 56 odstotno. Razmerje med interno (nabava v Mercatorjevih TOZD s trgovino na debelo) in eksterno (nabava pri drugih podjetjih) nam pove, da je 24% nabave trgovskega blaga opravljene zno- (Nadaljevanje na 2. strani)

Kako smo spoštovali komercialni sporazum

(Nadaljevanje s 1. strani)

traj podjetja, 76 % pa izven. Največ blaga je nabavila v domači hiši TOZD Hrana in to kar 76 %, najmanj pa Beograd, le 9 %, kar pa je opravičljivo, ker TOZD zaradi velike oddaljenosti nabavlja blago direktno pri proizvajalcih. Od skupne interne nabave, ki je znašala 372.563.106 din so TOZD nabavile pri TOZD s trgovino na debelo 75 % blaga, TOZD TMI 12 %, TOZD Emba 8 % in zunanjetrgovinskem sektorju 5 %.

Neizpolnjene nabave pri TOZD TMI in Emba

Ugotavljamo tudi, da večina TOZD ni dosegla postavljenega plana s TOZD TMI, razen TOZD Idrija. Menimo, da bi morala TOZD TMI oskrbovati TOZD Pannonija in Preskrba, kar pa doslej ni. Planiran promet bi bil lahko celo presežen, če bi vse TOZD kupovale sveže meso, mesne izdelke in piščance doma in ne pri drugih dobaviteljih, pri katerih so nabavile kar 27 % blaga, ki ga TOZD TMI ima. Prodajni pogoji TOZD TMI so enaki ostalim dobaviteljem, zato tu ne vidim nobenih ovir. Vendar pa moramo ob tem opozoriti tudi to, da mora TOZD TMI izboljšati svojo prodajno organizacijo in razširiti preskrbo na vse živilske prodajalne Mercatorja, tudi tiste oddaljene, in izpolniti izbor.

Enotni sistem delitve osebnih dohodkov

(Nadaljevanje s 1. strani)

1. Delovna mesta, ki ne zahtevajo posebnega usposabljanja (NKV delavci)
2. Poklici ozkega profila (PKV delavci)
3. Delavci ozkega profila z zaključnim osnovnim šolanjem
4. Poklici s poklicno šolo (KV delavci)
5. Poklici s poklicno šolo in zahtevnejšimi opravili
6. Poklici pridobljeni s poslovodskimi šolami (VKV delavci)
7. Poklici s srednješolsko izobrazbo in neposrednim nadzorom
8. Poklici s srednješolsko izobrazbo in zahtevnejšimi opravili
9. Poklici pridobljeni z višjo izobrazbo
10. Poklici z visokošolsko izobrazbo

Enotni kriteriji

V osnutku novega sporazuma so upoštevani enotni kriteriji za obračunske osnove za posamezna delovna mesta; izplačila dodatkov, nadomestil in drugih izplačil iz sredstev za osebne dohodke; izplačila prejemkov in izdatkov, ki se nadomeščajo iz dohodka; osnove in merila za delitev in uporabo sredstev skupne porabe; osebne dohodke pripravnikov; najnižje osebne dohodke in druge kriterije, ki so določeni v samoupravnem sporazumu.

Pri TOZD Emba so TOZD kupovale po planu, z izjemo TOZD Idrija. Pri primerjavi količinskih podatkov pa vidimo, da je bila kava Mercator v letu 1974 zastopana v skupni količini prodane kave s 85 %, medtem ko je v letu 1974 zastopana v skupni količini prodane kave s 85 %, medtem ko je v prvem polletju tega leta udeležena le s 74,5 %. Od stotek moramo do konca leta povišati za 85.

Planiranih 620 dobaviteljev preseglj na 935

Letos smo planirali 620 dobaviteljev, poslovali pa smo kar z 935. Neprehrambeno blago, ki je pri nas udeleženo s 40 %, smo nabavljali kar pri 664 dobaviteljih in to nas opozarja, da moramo zmanjšati to število in koncentrirati nabavo pri večjih dobaviteljih.

Skupna nabava pri neplaniranih dobaviteljih je znašala 104.200.000 din. Največ so pri njih kupovale TOZD: Beograd, Pannonija, Standard, Vrhnika, Rožnik, Metlika in Gradišče, najmanj pa TOZD Jelka, Litija, Idrija, Emona in Preskrba.

Finančna realizacija po blagovnih skupinah za živila s planiranimi dobavitelji kaže, da smo v vseh blagovnih skupinah presegli planirano realizacijo. Pri tem predstavljajo pomemben delež osnovna živila s 25 % in pijače z 21. Tudi pri neživilih je

Vse to zagotavlja enotno politiko delitve v TOZD in enakopravnost zaposlenih delavcev pri določanju osnov in meril za delitev sredstev za osebne dohodke.

O vrednosti delovnih mest smo vas seznanili v posebni številki glasila. Sporazum je šele osnutek, ki bo dokončno izdelan po javni razpravi vseh zaposlenih v podjetju. TOZD Emba, Kavarna Evropa, Kavarna-bar Nebotičnik in Investa so vključene v druge sporazume, zato omenjena merila njih ne zadevajo.

Te dni bodo o osnutku novega sporazuma razpravljale DPO podjetja, SDS, samoupravni organi in DPO TOZD in seveda prav vsi zaposleni. Gotovo bo tudi tokrat, kot vedno ob novih ocenah delovnih mest, nekaj hude krvi. Vendar, bodimo pri naši oceni pošteni in ne glejmo samo sebe in svojih interesov, ne kritizirajmo brez vzrokov in nenačudnje ne primerjajmo svojega delovnega mesta z drugimi, katerih delo poznamo le površinsko ali pa sploh ne.

Seveda, ne moremo trditi, da je komisija svoje delo opravila brezhibno. Prav gotovo se je ponekod tudi uštel in naša naloga je, da opozorimo na nepravilnosti in da se zavzemamo za pravično delitev osebnih dohodkov.

Nada Lombardo

presežek. Edino v skupini obutev, usnjena konfekcija in galanterija ter tehnično blago in gradbeni material je realizacija nižja zaradi padca prodaje.

Količinska realizacija vseh pomembnejših prehrambenih izdelkov pa je nižja od planirane. V primerjavi z enakim obdobjem preteklega leta kaže na padec fizičnega obsega prodaje sladkorja, soli, bonbonov, keksov, ribjih konzerv, kisa, piva in vina in na povečano količinsko prodajo olja, testenin, kave, čokolade in brezalkoholnih pijač.

Okrepitev komercialnega sektorja

Iz podatkov lahko zaključimo, da bomo morali biti v prihodnje bolj disciplinirani pri uresničevanju komercialnega plana, ki je važen činitelj pri gospodarski stabilizaciji. Vsekakor bomo morali okrepiti našo komercialno službo v Delovni skupnosti podjetja, da bo lahko zasledovala in spremljala stanje na tržišču, ga proučevala in sklepala najugodnejše pogodbe, tako so menili tudi člani razširjenega kolegija na svoji nedavni seji na Ptuj. Kompletnega plana dobaviteljev ni mogoče sestaviti, vendar pa mora biti naša skupna komercialna služba tista, ki bo izbirala dobavitelje, ki bo koordinirala delo med grosisti in se veliko več kot doslej posvetila tudi neprehrambenemu sektorju.

Glede nabave v domačih proizvodnih TOZD pa boste k boljšemu stanju pripomogli tudi sami TOZD TMI in Emba. Prva, z dopolnjenim izborom in dostavo v kraje, ki so oddaljeni od potrošniških centrov, Emba pa z reklamnimi prijemi na samem mestu prodaje kave.

Nada Lombardo

KORISTNO SODELOVANJE

Pomanjkanje delavcev v gostinski stroki je našo TOZD »Evropa« pripeljalo do tega, da je v letošnjem polletju z Zavodom za zaposlovanje v Kninu začela pogovor o sodelovanju. Na praktično izobraževanje za natakarske pomočnike naj bi vzeli nekaj mladih fantov.

Prav v tem času pa je prišlo do združitve Trgovskega podjetja »Potrošnik-izbira« iz Lenarta z Mercatorjem. Ker je znano, da je na področju Slovenskih goric delovne sile celo preveč, je Kavarna »Evropa« začela sodelovati namesto s kninskim zavodom za zaposlovanje, z našo TOZD iz Lenarta.

Razgovori med direktorico Kavarne »Evropa« in direktorjem TOZD »Potrošnik-izbira« so bili uspešni. Kmalu za tem sta v Ljubljano že prišli dve mladi dekleti, po poklicu kvalificirani trgovki, ki sta z delom začeli v strežbi kavarne.

Najprej so jih, kot so mi povedali, učili »suhe strežbe« ob kvalificiranih natakarijih. Ti so jim pokazali, kako se strežbo prevzame, kako se naroči in postreže, pa tudi o plačilu in obračunu so jim povedali. V štirinajstih dneh sta bili dekleti že dovolj seznanjeni z vsem in delo sta pričeli samostojno.

Trije dobri meseci so minili in z delom novih natakarij so v »Evropi« zadovoljni. V kolektivu sta dekleti postali priljubljeni in cenjeni, saj svoje delo opravljata z veliko odgovornostjo.

Čeprav sta obe končali šolo za prodajalce, jima delo v strežbi ne dela težav. Pri nagrajevanju jih upoštevajo kot delavce, ki so končali gostinsko šolo. Čez čas, ko bodo izpolnile ustrezne pogoje, pa jih bodo poslali še na posebni seminar za prekvalifikacijo.

Mile Bitenc

KONRAD KOVAČIČ,
DIREKTOR
TOZD »SLOGA«
IZ GORNJE RADGONE

V prejšnji številki smo predstavili našo novo TOZD »Sloga« iz Gornje Radgone. Pri tem pa je iz tehničnih razlogov odpadla slika direktorja, tovariša Konrada Kovačiča, ki je v podjetju že od prvega maja leta 1952.



O samoupravni delavski kontroli

V zadnjih mesecih smo medse sprejeli štiri nove Temeljne organizacije združenega dela. Obiskali smo jih, o njihovem delu pa za bralce »Mercatorja« pripravili tudi obširnejše zapise. Ko smo se pogovarjali o njihovem delu in življenju, o delu družbeno političnih organizacij in raznih komisij in organov, smo ugotovili, da marsikje šepa delo organa Samoupravne delavske kontrole. Pa ne samo pri njih, podobno je še v mnogih ostalih TOZD.

O tem smo premišljevali in se dogovorili, da v našem časopisu še enkrat na kratko napišemo nekaj besed o Samoupravni delavski kontroli. Kaj to pravzaprav je, kako je delavska kontrola organizirana v Mercatorju in zakaj v praksi ni našla svojega mesta.

Institut delavske kontrole ni nov v naši ustavni in zakonski praksi. Ze odlok AVNOJ iz leta 1945 uvaja delavske zaupnike in kasneje ljudske inšpekcije kot posebne oblike kontrole, v katerih so delovali predstavniki takratnih družbeno političnih organizacij. Ustava iz leta 1963 je uvedla družbeno kontrolo, ki se je uveljavljala z delovanjem SZDL in družbeno nadzorstvo kot funkcijo družbeno političnih skupnosti.

Na probleme samoupravne delavske kontrole so pogosto opozarjali politični dokumenti. Posebej naj omenimo dokumente iz nedavnega obdobja: pismo predsednika Tita in Izvršnega biroja ZKJ iz leta 1972, resolucija o krepitvi odgovornosti v samoupravni družbi itd.

Tako torej lahko vidimo, da institut delavske samoupravne kontrole ni povsem nov, v novem ustavnem sistemu dobiva le kvalitetno novo vsebino.

Kakšno je pravzaprav delo organa delavske samoupravne kontrole? Ustava SFRJ pravi, da ima organ samoupravne delavske kontrole pravico in dolžnost, da nadzira:

— izvajanje statuta in drugih samoupravnih aktov ter samoupravnih sporazumov in družbenih dogovorov, izvajanje sklepov delavcev, organov upravljanja ter izvršilnih in poslovnih organov organizacije in skladnost teh aktov in sklepov s samoupravnimi pravicami, dolžnostmi in interesi delavcev;

— izpolnjevanje delovnih in samoupravnih dolžnosti delavcev, organov in služb organizacije;

— ali se odgovorno ter družbeno in ekonomsko smotno uporabljajo družbena sredstva in razpolaga z njimi;

— izvajanje načela delitve po delu pri razporejanju dohodka in delitvi sredstev za osebne dohodke;

— uresničevanje in varstvo pravic delavcev v medsebojnih razmerjih pri delu;

— obveščanje delavcev o vprašanjih, ki so pomembna za odločanje in nadzorstvo v organizaciji, ter uresničevanje drugih samoupravnih pravic, dolžnosti in interesov delavcev.

Kontrola je bistveni del upravljanja, z njo preizkušamo, kako se izvršuje vse tisto, kar je bilo

dogovorjeno, sklenjeno. Zato je kontrola nujni sestavni del vsakega družbenega sistema, pomeni tudi sestavni del vsake odločitve.

Kako pa je z delavsko kontrolo v Mercatorju? Organizirana je v vseh Temeljnih organizacijah združenega dela, pa tudi na nivoju podjetja. Organ delavske kontrole je bil izvoljen ob konstituiranju ostalih organov (SDS, SIO) po delegatskem načelu, neposredno na zborih delavcev. Šteje osem delegatov; trije so iz TOZD z detajlistično dejavnostjo, po dva iz TOZD detajlistično-grosistično in TOZD z industrijsko in storitveno dejavnostjo, en član pa je iz Delovne skupnosti podjetja. Vsak organ delavske kontrole deluje na svojem področju in opravlja izključno svoje naloge.

Kljub temu, da je bilo o delu in vlogi DK v Mercatorju dovolj storjenega, ta ni zaživela tako, kot bi morala. Lani je bil na ravni podjetja organiziran seminar o samoupravni delavski kontroli, pripravljen pa je bil tudi vzorčni pravilnik in poslovnik o delu samoupravne delavske kontrole. Razen tega je bilo organizirani še mnogo seminarjev po občinah, pa tudi sredstva javnega obveščanja temu vprašanju posvečajo mnogo pozornosti.

Izgleda žal, da tudi vse to še ni dovolj za dobro delo tega organa. Ni opaziti to samo v Mercatorju, marveč tudi v ostalih delovnih organizacijah.

Razmišljanje o tem vodi k vprašanju, kje so vzroki za takšno stanje.

Na vsak način je potreben določen čas, da se delavci in delegati spoznajo z delom samoupravne delavske kontrole, pa čeprav so njeni zametki že stari; delavska kontrola v sedanji obliki ima povsem novo vsebino dela. Osnova za delo samoupravne delavske kontrole je poleg programa dela tudi vrsta pobud od delavcev samih. Vendar pa prav delavci moči in vloge tega organa niso dojele.

Nadaljnji vzrok bi bilo verjetno potrebno iskati v nedelavnosti posameznih delegatov v organih delavske kontrole; kljub obsežnim programom in dobremu gradivu preslabo poznajo nalogo in vlogo tega organa. Omeniti pa je treba še nekaj; to je bojazen delegatov in delavcev pred morebitnimi posledicami, čeprav je to povsem odveč.

Nedvomno so za to še nekateri drugi vzroki, ki pa jih je treba odpraviti. Uspešnost dela delavske kontrole predvsem zavisi od delegatov samih. Ti imajo vse možnosti za dobro delo ob podpori družbeno političnih organizacij. Potrebno je izdelati svoje programe dela, kjer naj bodo točno opredeljene posamezne naloge in postavljeni tudi roki.

Organ delavske kontrole mora najti neposreden stik z delavci; najti mora primeren način, signaliziranja nepravilnosti oziroma pomanjkljivosti, ki jih delavci opazijo.

S pravnim in uspešnim delom bi morala delavska kontrola potrditi da res živi in uspešno deluje v svoji sredini.

Mile Bitenc



Tovariš Pavle Štular, dolgoletni poslovodja SP Savsko naselje, je te dni odšel v zasluženi pokoj.

IZ KLASIČNIH TRGOVIN SAMOPOSTREŽBE

Kmalu, gotovo že konec oktobra, bomo pri TOZD Grmada odprli svojo trinajsto samopostrežno trgovino. To bo že tretja v tem letu, ki smo jo pridobili z adaptacijo klasične prodajalne.

Prvo samopostrežbo smo v TOZD Grmada odprli že v letu 1961. Od tedaj dalje smo na novo zgradili štiri, medtem ko smo jih iz bivših klasičnih trgovin preuredili kar deset.

Vzrokov za to je več. Postrežemo lahko več potrošnikov, prodamo več blaga in dosežemo večjo storilnost.

V tem letu nameravamo odpreti še štirinajsto samopostrežbo in sicer v Zadobrovi, v prihodnjem letu pa imamo v načrtu preureditev prodajalne na Titovi 89 v Ljubljani.

Zanimiv je podatek, da je deset naših samopostrežb doseglo v letu 1974 več prometa kot 37 klasičnih prodajaln. Dosegle so kar 52,50% prometa celotne TOZD, medtem ko je število zaposlenih znašalo kar 16,5% manj kot v klasičnih prodajalnah. Iz teh pokazateljev lahko sklepamo, da je koristno še vnaprej preurejati klasične prodajalne v samopostrežbe.

Jože Renar

HVALA ZA PRIZADEVNO DOLGOLETNO DELO TOVARIŠ ŠTULAR

Vzgojil in uspešno usmerjal je 26-članski kolektiv, ki je tudi po njegovi zaslugi postal eden izmed najbolj discipliniranih in gospodarsko uspešnih v TOZD Grmada. SP Savsko naselje je v preteklem letu dosegla najvišji promet na zaposlenega med samopostrežbami in sicer 82.592,87 din.

Pri TOZD Grmada je bil zaposlen že od vsega začetka, to je polnih 23 let. Ves čas je delal na delovnem mestu poslovodje. Do leta 1962 je bil poslovodja prodajalne Kava na Titovi cesti, nadalje pa v Savskem naselju.

Veliko, težko in odgovorno je delo v tako velikih poslovalnicah. Tovarišu Štularju je uspelo dobro gospodariti, saj nikoli ni beležil primanjkljaja, in kar je tudi pomembno, znal je ustvariti vzdušje v kolektivu. Medsebojni odnosi med zaposlenimi so bili vedno tovariški in za vzgled drugim.

Ni bil samo uspešen poslovodja, temveč tudi aktiven samoupravljalec. Večkrat je bil član upravnega odbora in delavskega sveta, predsednik samoupravnih organov, član CDS in raznih komisij.

Poleg uspešnega dela na delovnem mestu pa je vedno našel tudi čas za svojo družino, za vzgojo svojih sedmih otrok.

Kolektiv TOZD Grmada se mu za prizadevno in dolgoletno delo prav iskreno zahvaljuje. Obenem mu želimo, da bi se v pokoju dobro počutil, ter da nas bi na delovnih mestih še velikokrat obiskal.

Jože Renar



— Pridi zdaj ven, Vide, pleskar je že odšel!



— Očka ali bi mi lahko povišal žepnino, jaz bi se namreč rad poročil

— In katere vrste čaja želite? vpraša prodajalka prijazno.

Mož se obotavlja in odgovori: Pravzaprav ne vem katerega. Moja žena je nekaj govorila o »čaju ob petih«.

Akcija za stabilizacijo v delovni skupnosti podjetja

Pisali smo že, da se mora v akcijo za stabilizacijo vključiti vsak delavec, ker je uspeh odvisen od nas vseh. Tako je tudi svet Delovne skupnosti podjetja, na predlog družbeno političnih organizacij, imenoval komisijo za pripravo programa. V njej so: Ivanka Zajc, Janez Skraba, Peter Cirman, Milovan Nikolič in Vasja Butina.

V Delovni skupnosti podjetja sicer ne ustvarjamo novih dobrin in novega dohodka, tudi nimamo zaloga, vendar pa je od našega dela in strokovnosti ter skrbnega gospodarjenja tudi odvisna uspešnost poslovanja TOZD in podjetja. Glavne vrvine našega stabilizacijskega programa so: utrditev organizacije dela in izboljšanje funkcionalne povezanosti sektorjev; uveljavljanje samoupravnih odnosov in delegatskega sistema; povečanje strokovnosti dela in odgovornosti; kadrovska politika; varčevanje pri stroških in samoupravna in delovna disciplina.

Uveljavljanje samoupravnih odnosov in delegatskega sistema

Socialistično samoupravljanje kot sistem družbenih odnosov, za katerega smo se odločili in ga gradimo že več kot dve desetletji, postaja družbena stvarnost. Zahteva vztrajno in organizirano družbeno akcijo za revolucionarne spremembe v proizvodnih odnosih, povezovanju in združevanju dela in izboljšanju prakse samoupravljanja.

Opazamo zlasti zaostajanje pri spreminjanju in izboljšanju prakse samoupravljanja, oziroma pri uveljavljanju novih delegatskih samoupravnih odnosov. Zato naj tajništvo organov samoupravljanja v sodelovanju z informativno službo, na podlagi analize pripravi predlog za boljše delovanje delegatskega sistema.

Utrditev organizacije dela in izboljšanje funkcionalne povezanosti sektorjev in služb

Prve pobude za bolj smotrno organiziranost skupnih služb so predlagali delegati skupnega delavskega sveta pri sprejemanju plana za leto 1975 in strokovne službe same (generalni direktor na ožjem kolegiju ter direktorji TOZD v razpravah na širšem kolegiju). Te so: sektor ekonomske propagande in informativne službe se ukine. Ekonomska propaganda se priključi kot samostojna služba v komercialni sektor, informativna služba pa v splošni sektor, kot ena izmed funkcij samoupravnega sistema in delegatskih odnosov. Funkcionalno se povežejo knjigovodski sektor, finančni sektor in sektor za elektronsko obdelavo podatkov.

Tako mora vsak sektor: Proučiti (vendar ne za vsako ceno!) kako bi tudi sam prispeval k bolj smotrni organizaciji in organiziranosti skupnih služb. Analizirati, kako je usposobljen za delo, ki ga mora opraviti v skladu s samoupravnim sporazumom o združevanju, dogovoru med TOZD, sklepi SDS, dogovori razširjenega strokovnega kolegija in sklepi družbeno političnih organizacij.

Ugotoviti, koliko pokriva vsa področja in kako so usposobljeni delavci za naloge in obseg nalog. Glede na potrebe izdelati predlog ustreznih izpopolnitev delovnih mest in v sporazumu z delavci morebitne zamenjave delavcev, da bi lažje izražali svoje sposobnosti itd.

Proučiti možnosti in načine organizacije boljšega teamskega dela v sektorju in med sektorji.

Preštudirati celotno organizacijsko in poslovno tehnično po-

vezavo med sektorji in med službami TOZD.

To mora biti podlaga za večjo strokovnost, ažurnost, ekspeditivnost in točnost dela, ter vseh vrst opravil: rutinskih, administrativnih in knjigovodskih, strokovnih analiz, poročil predlogov in storitev.

V ta namen so delegati sveta DSP dolžni klicati in organizirati sestanke po delegatskih skupinah, za katere pripravi strokovni predlog direktor sektorja. Uskladitev predlogov sektorjev opravi namestnik generalnega direktorja, oziroma strokovni kolegi kot njegovo postvetovalno telo.

Odgovornost

Pogoj za take rezultate dela skupnih služb mora biti natančno opredeljena odgovornost, ki jo prevzame vsak delavec za delo, ki ga opravlja, je večja za delavce, ki delajo na zahtevnejših delovnih mestih in so odgovorni za delo posameznih služb in celotnega sektorja.

V prizadevanjih za uresničevanje novih družbeno-ekonomskih odnosov in za gospodarsko stabilizacijo, mora vsakdo prevzeti svoj del nalog in odgovornosti, v skladu s svojimi pristojnostmi in pooblastili. Zato se moramo pri sestavljanju samoupravnega sporazuma o sistemizaciji delovnih mest v DSP, zavzeti za dosledno opredeljevanje, določanje in uveljavljanje odgovornosti.

Kadrovska politika

Uresničevanje sprejetega družbenega dogovora o kadrovske politiki je najpomembnejša naloga na področju kadrovske politike. Zato se moramo dosledno bojevati za oblikovanje in uporabo splošnih načel o kadrovske politiki, določeni v družbenem dogovoru.

Vsakemu delavcu moramo omogočiti, da se lahko za svoje delo tudi usposablja. Zato moramo izdelati predlog za najrazličnejše oblike in metode izobraževanja že v obstoječem sistemu izobraževanja, in po potrebi v povezavi z izobraževalnimi ustanovami pripraviti seminarje in tečaje za naše potrebe. Seveda moramo predvideti tudi namenska sredstva. Ta program in program kadrovske politike, vključno s študentsko, izdelala kadrovske in splošni sektor.

Varčevanje pri stroških

Na podlagi podatkov finančnega sektorja in analize razvojno-

planskega sektorja vključujemo v program tudi zmanjševanje posameznih stroškov Delovne skupnosti podjetja. Predvsem tistih, ki so precej preokarčali planirane zneske, in ki bi se lahko ob boljši organizaciji dela in večji delovni disciplini občutno zmanjšali.

Osebnih dohodki so glavna postavka stroškov, oziroma proračuna Delovne skupnosti podjetja. Pri zmanjševanju teh stroškov ne gre za osebne prejemke za redno delo, ampak za izdatke za nadure, zlasti v knjigovodskem sektorju. V I. polletju 1975 je bilo v ta namen izplačano okoli 600.000 din (bruto). Ta problem je pereč že več let, zato morajo strokovne službe v DSP ali zunanji sodelavci takoj pristopiti k izdelavi elaborata za boljšo organizacijo dela, ob povezavi finančnega in knjigovodskega sektorja ter sektorja za elektronsko obdelavo podatkov.

PTT stroški znašajo okoli 115.000 din, kar pa v veliki meri odpade na telefonske stroške, saj vsi vemo, da se med delovnim časom opravi veliko privatnih pogovorov, in to celo medkrajevnih. Tudi preobremenjenost nekaterih telefonskih linij narekuje, da se v Delovni skupnosti podjetja organizira telefonska centrala, za kar obstajajo realne možnosti in tudi vsa potrebna dokumentacija.

Pomemben vir stroškov so tudi časopisi in druge publikacije (Nedeljski dnevnik, ITD, Pavliha, Dolenjski list itd.), ki ne vplivajo na spremljanje družbeno-ekonomskih, političnih, poslovnih in strokovnih odnosov delavcev DSP. Na podlagi pregleda časopisov in drugih publikacij po sektorjih in številu se bomo odločili za bolj pametno naročanje. Smotrno bi bilo, da se v okviru informativne službe organizira dokumentacijska služba za strokovno knjižnico, kjer naj bi se zbirali vsi časopisi, publikacije in literatura, ter tako bila dostopna vsem delavcem DSP.

Od planiranega zneska 1.300.000 din za pisarniški material je bilo v I. polletju že realiziranih približno 860.000 din ali 66%. Ta podatek sicer ne da realne primerjave, ker ni razmejen na ERC kot glavnega porabnika papirja, vendar lahko tudi ta postavka predstavlja precejšen element varčevanja. Za leto 1976 je potrebno že v planu predvideti točno razdelitev teh stroškov po porabnikih.

Posredno nabavljanje osnovnih sredstev je neekonomično (zaračunavanje 4% provizije), zato bi ta opravila združili z delovnimi dolžnostmi na novo uvedenih delovnih mestih v DSP (gospodar hiše ali ekonom), zlasti glede na to, da mora vse nabave osnovnih sredstev odobriti SDS.

Planirana sredstva za strokovno izobraževanje v višini 1,5% od bruto OD, kar znaša okoli 243.000 din, je realiziranih v višini 158.000 din. Sredstva, namenjena za strokovno izobraževanje, je potrebno koristneje uporabljati, zlasti za organizacijo vseh oblik izobraževanja, ne pa za takojmenovane strokovne ekskurzije. Program strokovnega izobraževanja mora biti sestavni program kadrovske politike.

Omenili smo le nekatere stroške, ki jih moramo še posebej pozorno spremljati v akciji za stabilizacijo. Vse ostale je treba podrobneje razčleniti v planu DSP za leto 1976 in uvesti ustrezne knjigovodske evidence.

Samoupravna disciplina

Načelo zakonitosti je eden od temeljev, na katerih temelji naša samoupravna socialistična ureditev. Bitka za stabilizacijo je obenem tudi bitka proti pojavom nezakonitosti in samovolje v naši družbi. Organi (poslovodni in samoupravni), odgovorni za zakonitost v DSP, morajo v primerih nezakonitosti takoj ukrepati in v kali preprečiti poskuse posameznikov ali skupin.

Nedopustno je, da se še pojavljajo primeri, sicer redki, nespoštovanja sprejetih samoupravnih aktov. Proti njim moramo najostreje ukrepati. Svet delavske kontrole mora vsak tak primer obravnavati in sprejeti ustrezne ukrepe, ter jih predlagati organu samoupravljanja in delavcem, ki morajo biti o vsakem takem primeru obveščeni. Ta dejavnost mora postati sestavni del programa sveta delavske kontrole DSP.

Družbeno-politične organizacije naj spoštovanju zakonitosti sprejetih samoupravnih aktov posvetijo poseben sestanek in se dogovorijo za skupno akcijo.

Delovna disciplina

Delavci delovne skupnosti podjetja zavestno združujemo delo in s tem zavestno sprejemamo pravice in dolžnosti, ki jih narekuje delo na našem delovnem mestu. Vendar lahko kljub temu ugotovimo, da delovna disciplina ni zadovoljiva.

Na sestankih delegatskih skupin se moramo dogovoriti o ukrepih za izboljšanje delovne discipline na vsakem delovnem mestu, službi, oddelku, sektorju in za ukrepe potrebne za vestno in pravočasno izpolnjevanje sprejetih nalog.

Zamujanje, predčasno odhajanje in veliko neopravičenih izostankov z dela je problem, ki se ga moramo lotiti z vso družbeno in delovno odgovornostjo. Pri tem bi se zlasti morala zahtevati večja odgovornost vodilnih delavcev, vodij oddelkov in služb. Potrebno je proučiti možnosti za uvedbo premakljivega delovnega časa, ne glede na obstoječe ovire (raztresenost po več stavbah, uvoz registriranih ur itd.), o čemer naj pripravi predlog kadrovske in splošni sektor.



— Nič se ne bojte, samo vodo ima notri!

EMBA pripravlja...

Če bo šlo vse po načrtih, potem bomo najkasneje do konca letošnjega leta na prodajnih policah naših prodajaln že našli nekaj novih proizvodov iz »Embe«.

Pravzaprav gre pri vsem le za novo embalažo. Ta naj bo sodobnejša. Hkrati pa »Emba« pripravlja še nekatere druge novosti.

Filter čaje vsi dobro poznamo. Za njihovo pakiranje je »Emba« že dobila nove stroje TEE PACK. Medtem, ko filter papirje zdaj lepijo, kar pa ni preveč higienško, bodo na novem stroju čaje pakirali v filter vrečke brez lepjenja. Novost bo tudi nitka z etiketo, pa seveda nova embalaža. Vsaka vrečka čaja bo še posebej pakirana v papirnati vrečki, po deset vrečk čaja pa bodo vlagali v kartonsko embalažo. Tako bo s tovrstnim pakiranjem »Emba« uvedla še eno novost.

V novi embalaži pa bo na tržišče prišla tudi kava. Večkrat so se že pritoževali poslovodje, češ, da se kava težko zлага v prodaj-

ne police. Prav zaradi tega so v »Embi« pomislili tudi na novo embalažo za kavo. Ta bo imela obliko cigaretnih škatlice in takšna embalaža bo za zlaganje v prodajne police res najprimernejša.

V »Embi« pa mislijo tudi na to, da bi standardizirali gramaturo. K temu med drugim vodi naslednje: pri velikoserijski proizvodnji so stroški nižji. Zaenkrat se še niso odločili, v kakšni količini naj bi v prihodnje pakirali kavo, verjetno pa se bodo odločili za količino med 100 in 200 grami.

Morda še nekaj. Tako čaji, kot kava se bodo pojavili v prodaji v novih embalažah, opremljenih z novimi dizajni. Več o tem pa kdaj drugič.

Mile Bitenc

V KAVARNI »EVROPA« SMO ZABELEŽILI

Pogovor z Dragico in Veroniko

Dobre tri mesece je od tega, ko sta v Kavarni »Evropa« v Ljubljani pričeli sreči dve mladi natakariči. Dragica in Veronika sta prišli iz Slovenskih goric in pri vsem tem je najbolj zanimivo, da sta se izučili pravzaprav v trgovini in vse doslej s strežbo v gostinstvu nista imeli niti najmanjšega opravka.

Pa sta se dobro znašli, že takoj v začetku. Seveda je bila potrebna pomoč starejših, poklic-

nih kolegov, ki so jima svetovali in pomagali prebroditi začetne težave.

Kaj pa je ta mlada dekleta pravzaprav privedlo v Ljubljano in celo v drug poklic?

»Obe sva se izučili v trgovini,« jer začela pripovedovati zgovorna Dragica. »Jaz sem delala v tekstilni stroki, Veronika pa v trgovini z mešanim blagom. Vedeli sva, da je v Lenartu in okolici za redno zaposlitev težko in da bo po končani šoli treba iskati službo drugje. No, k sreči je prišlo do sodelovanja med Kavarno Evropa in TOZD »Potrošnik-Izbira« in ponudili so nama to službo.«

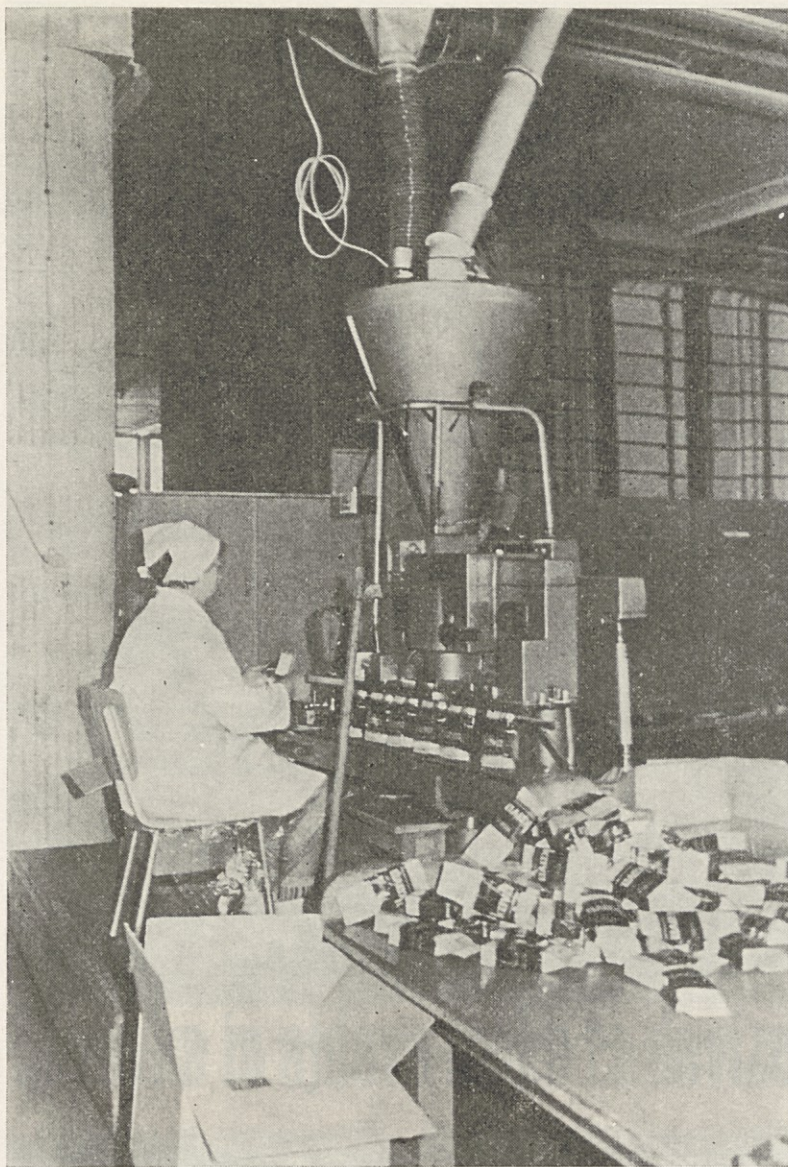
In za tem sta dekleti takoj za trdili, da sta v novem poklicu zadovoljni. Prišli sta v prijeten kolektiv, med dobre sodelavce. Radi so jima priskočili na pomoč, jima razložili, kako se postreže; skratka, sodelavci so na vsakem koraku pozorni do njiju.

Dragici v Ljubljano ni bilo težko. Pravzaprav si je želela iz Lenarta, koder je živela le nekaj let. Težje je bilo zapustiti domače Veroniki, saj je na dom mnogo bolj navezana. Na mamo in očeta, pa na brata in tudi na zemljo, saj imajo doma večjo kmetijo.

Dragica in Veronika sta se trgovskega poklica izučili pri istem podjetju, vendar se prej nista poznali. Hodili sta v različni šoli, pa tudi delali sta v različnih krajih; zdaj sta postali dobri prijateljici. Skupaj tudi stanujeta v sobi, ki jo jima je preskrbela Kavarna Evropa.

Pogovor pravi, da je prvi vtis najboljši vtis. O delu in sodelavcih sta dekleti lahko povedali samo najboljše. In dobre besede gre zapisati tudi na njun račun. Sta prijazni in ustrezljivi in že dobro vpeljeni v svoje novo delo. Priljubljeni sta postali med sodelavci, prav tako pa tudi med številnimi gosti.

Mile Bitenc



Takole v »Embi« pakirajo priljubljeno kavo »Mercator«; v dobro poznanih vrečkah s križnim dnom. Bo kava v novi embalaži postala tudi tako popularna?



Dragica Šijanec: »Svoje novo delo sem vzljubila in težko bi se vrnila nazaj v trgovino«



Prijazna in ustrezljiva, vedno nasmejana Veronika Klobasa

Železnina Velike Lašče

Delovne razmere v naših prodajalnah še zdaleč niso vsaj približno izenačene. Na podeželju, redkeje v mestih, še najdemo poslovalnice, ki so zastarele, nefunkcionalne in sploh ne ustrezajo sodobni trgovini. Ena takih je tudi Železnina v Velikih Laščah.

TOZD Hrana ima danes 35 prodajal. Oglasili smo se v eni od njih, v poslovalnici Železnina v Velikih Laščah.

Sprehodili smo se po prostorih, hlevih, dvoriščih in travnikih kjer so raztresena prodajna mesta. Takoj smo ugotovili, da je to ena izmed tistih prodajal, kjer so delovne razmere izredno težke, saj se delovni prostor razprostira kar na sedmih mestih, ki so v zasilnih prostorih in celo na prostem.

In kaj vse nudijo kupcem v tej prodajalni? Vse gospodinjske potrebščine in aparate, vodovodne in elektro instalacije, orodje, žičnike, vijake, barve, lake, avto gume, kolesa, motorna kolesa in dele zanje, talne obloge, cevi, palično železo, keramiko, gradbeni material, kmetijske stroje, mešalce, kotle za žganje, črpalke, petrolej, goriva in maziva, kotle za centralno ogrevanje, do nedavnega tudi pohištvo in še marsikaj. Dovolj zgovoren je podatek, da prodajajo okoli 3600 artiklov.

Zaloge in količnik obračanja

Povprečni mesečni promet se giblje okoli 1.000.000 dinarjev. Predvsem je močan poleti, ko prodajo veliko gradbenega materiala. Gradnji je v Velikih Laščah zaradi neizdelanega urbanističnega načrta sicer malo, medtem pa veliko obnavljajo stare hiše.

Delo v poslovalnici vodi tovariš Ludvik Hren. V njej je zaposlenih še pet kvalificiranih trgovskih delavcev, od tega dve ženski, in eden nekvalificiran delavec. Prodajalna oskrbuje prebivalstvo Velikih Lašč in pa vaščane Turjaka, Robarske doline, Dobropolja, Ribniške kotline, Blok in okolice.

Količnik obračanja zalog je bil ob koncu lanskega leta 5,77, kar je bilo za stroko in izbor blaga ugodno. V prvem polletju letošnjega leta pa je količnik padel na 3,50 in to nam kaže na neizpolnjevanje stabilizacijskih ukrepov. Za izboljšanje se v zadnjem času že trudijo. Tako so, na pri-

mer, ukinili prodajo pohištva, ki ga prodajajo le še po katalogih, zmanjšali so količinske nabave, nikakor pa ne želijo osiromašiti izbora.

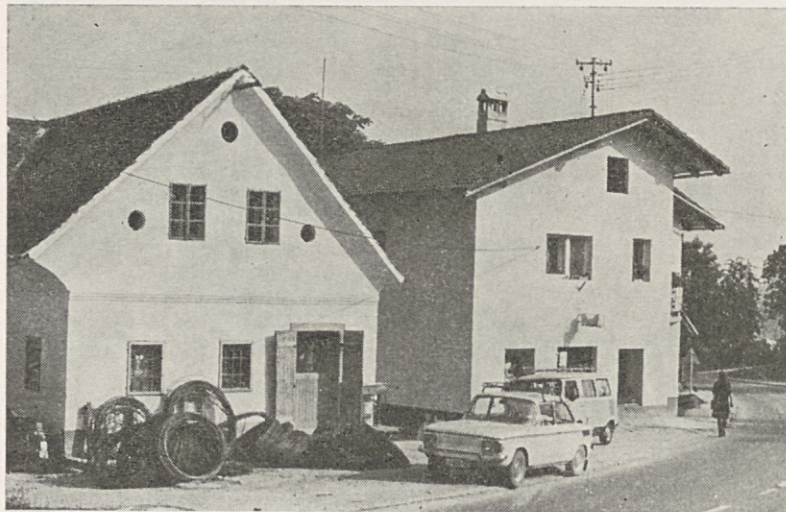
Premalo potrošniških posojil

Poleg osrednje težave, to je prostorske, se srečujejo še z nekaterimi drugimi. Premalo nudijo potrošniških posojil; 50.000 din Mercatorja in 15.000 din Gorenja je vse premalo za zadovoljitev potrošnikov. Tare jih tudi problem delovne sile, ki jo potrebujejo pri raztovarjanju blaga. Težave imajo tudi pri naba-

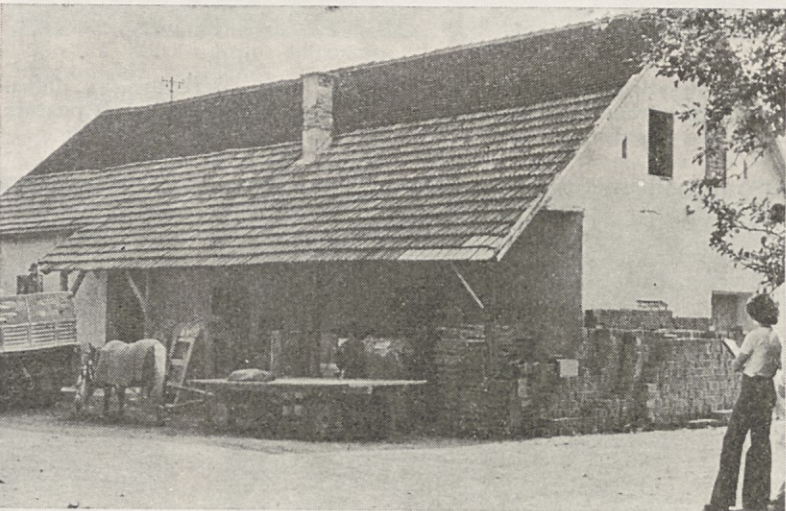
vah, ker je dostikrat težko najti kritično blago.

Delavci v Hranini železnini niso preveč tarnali zavoljo težkih delovnih razmer. Navadili so se na tekanje sem ter tja in fizično delo. Upajo, da bodo tudi za njih prišli boljši časi, da bodo tudi oni delali v sodobni trgovini, tako kot veliko Mercatorjevih delavcev. Vedo pa tudi to, da tokrat še ni sredstev za izboljšave. Nekaj pa le pričakujejo v bližnji prihodnosti in upajo, da bodo njihove skromne želje uresničene. Radi bi dobili dvigalo in streho nad prodajnimi mesti, ki so na prostem.

Nada Lombardo



Tri prodajna mesta Železnine Velike Lašče; dve notri, eno pa kar zunaj pred hišo



Pri gradbenem materialu je v sezoni vedno dosti kupcev



Delo v prodajalni vodi tovariš Ludvik Hren



Bojan Petrič že šesto leto razklada in naklada blago. Delo je naporno in težkih bremen je kateri dan zelo veliko



Dve od treh Mercatorjevih stojnic na ljubljanskem živilskem trgu



Majhna prodajalna, ki pa je lepo urejena in tudi ponudi tisto, kar krajan želi. Takšna je trgovina v Benediktu, ki je v upravljanju TOZD »Potrošnik-Izbira«.

TOZD „EMONA“ na živilskem trgu

Da bi se uredile razmere na ljubljanskem živilskem trgu, so se v mesecu septembru v prodajo sadja in zelenjave vključile tudi nekatere trgovske organizacije. Akciji so na pobudo mestnega sveta razen Mercatorja sledile tudi trgovske organizacije Emona, ABC in Sadje zelenjava.

Slivovka in ajdova moka za devize

Če prideš v samopostrežno prodajalno »Deteljica« v Bistrici pri Trziču, opaziš med kupovalci vedno precej nemško govorečih kupcev. Nič nenavadnega, saj je prodajalna za tiste, ki prihajajo iz sosednje Avstrije, najbolj pri roki.

V prodajalni so mi povedali, da je predvsem ob koncu tedna veliko tujcev. Med njimi imajo že kar precej stalnih strank, ki mimo priljubljene Radenske, pa slivovke in medu, kupujejo tudi ajdovo moko, pa bučno olje. No, ne samo tega, vendar prav po omenjenem blagu segajo najpogosteje. Kupujejo za dinarje, ki ki jih menjajo na meji, nemalokrat pa tudi za devize. V blagajni se nabere največ šilingov, mesečno za okrog pol starega milijona.

Sicer pa je v samopostrežbi na Deteljici živahno vsak dan. Velik stanovanjski okoliš je porok za dobro poslovanje. Blaga je v prostorni in lepo založeni samopostrežbi dovolj, večji pa je problem s skladišči, ki so premajhna. Žal pa ta problem ni edini. Težko je zaradi embalaže, predvsem v letnem času, ko potrošnja osvežilnih pijač močno poraste. V skladišču za skladovnice praznih zabojev in steklenic ni prostora. Tako si morajo delavci v prodajalni pač pomagati na drug način. Prazno embalažo nalagajo na rampo za trgovino, kar pa seveda ni najbolj uspela rešitev. To ne daje lep videz ne trgovini, niti urejenemu okolju soseske na Bistrici. Pa še nekaj je; brez vsake ograje zavarovana embalaža je nemalokrat cilj tistih, ki radi namerno kaj uničijo ali razbijejo.

Enajst je redno zaposlenih delavk v trgovini, imajo pa tudi

dve učenci. Mesečno ustvarijo povprečno za milijon dinarjev prometa. Poslujejo vsak dan neprekinjeno, ob sobotah popoldne pa imajo že od junija naprej zaprto. Pravijo, da s takšnim delovnikom na prometu prav ničesar ne izgubijo, saj opravijo večji promet ob petkih in ob sobotnih dopoldnevih.

Mile Bitenc

Takšna odločitev je vsekakor vredna pohvale, saj bo tako zaprta pot na ljubljanski živilski trg številnim prekupčevalcem. Prvi uspešni rezultati so se že pokazali, saj omenjena trgovska podjetja na svojih stojnicah nudijo kvalitetno blago po ugodnih prodajnih cenah.

Pri Mercatorju ima zasluge za to TOZD »Emona«. Postavili so tri stojnice, ki ponudijo zaenkrat le sadje, kasneje pa bodo v prodajo vključili tudi drugo blago.

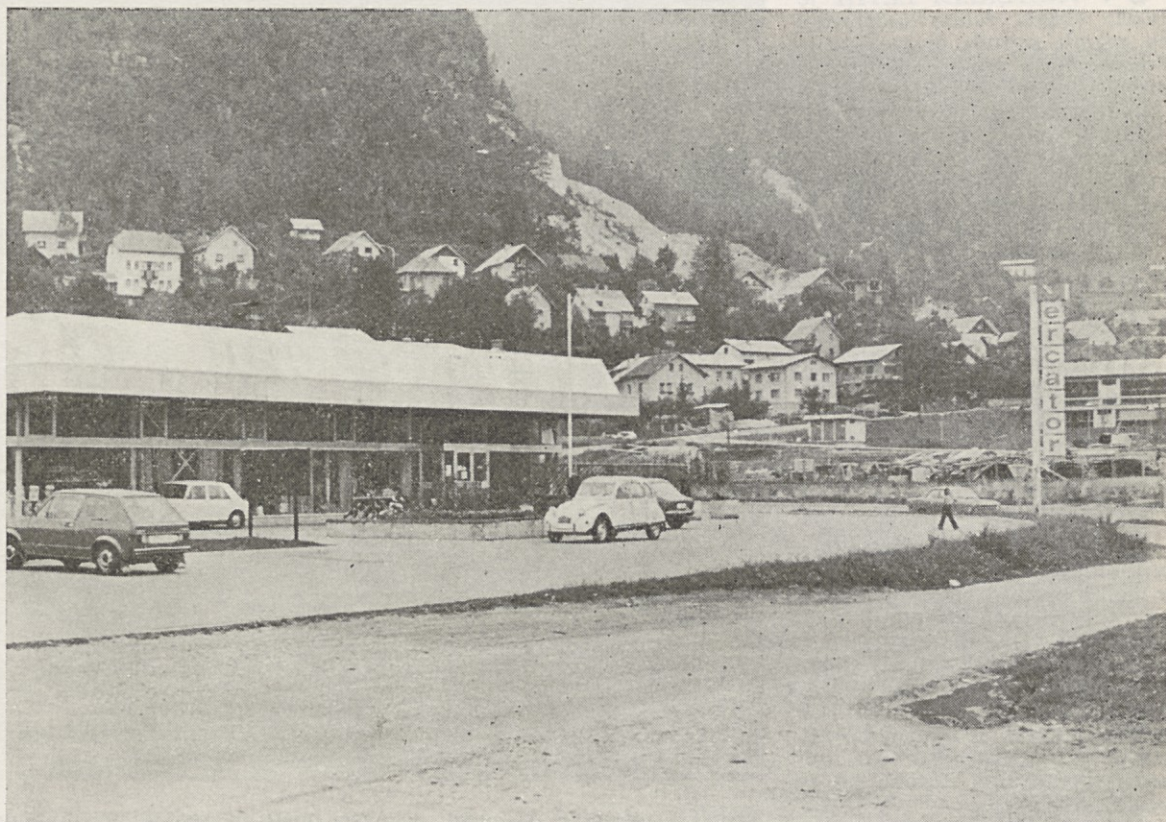
Na upravi TOZD »Emona« smo se pozanimali, kako so zadovoljni s sodelovajnem in prodajo na ljubljanskem živilskem trgu. Podatki, ki smo jih dobili, niso preveč razveseljivi. Cene sadju so na stojnicah v povprečju za šest do deset odstotkov nižje kot v njihovih prodajalnah, precejšen

znesek je treba odšteti za prostor, nastajajo pa še drugi stroški, tako da dejansko poslujejo z izgubo. Blago kupujejo pri podjetju »Sadje zelenjava« in je seveda razlika v ceni manjša, kot če bi imeli pri Mercatorju svoj oddelek s sadjem in zelenjavo.

Kljub začetnim težavam pa pri »Emoni« le upajo, da se bo njihova vključitev v prodajo na živilskem trgu premaknila na bolje. Ponudijo lepo in kakovostno sadje, ki ga jim dobavlja »Sadje zelenjava«. Prodajalke pa tudi poskrbijo, da pridobe čimveč stalnih strank.

Podobne stojnice pa bodo v prihodnje na področnih živilskih trgih v Ljubljani postavile tudi druge ljubljanske TOZD.

Mile Bitenc



Samopostrežba z bifejem v Bistrici pri Trziču je bila zgrajena iz skupnih sredstev leta 1969

● V TOVARNI MESNIH IZDELKOV pripravljajo nekaj novosti. Pisali smo že o tem, da nameravajo izdelovati trajne salame in nekaj vrst konzerv. Ti načrti so tudi del stabilizacijskega programa, ki pa ga žal ne morejo izvajati. Doslej še niso dobili ustreznih strojev, čeprav nanje čakajo že več mesecev.

● MEDTEM, KO NEKATERI GOSTINCI zapirajo vrata vsaj enkrat na teden, pa je do nedavnega Kavarna »Evropa« poslovala vsak čas. S krajevno skupnostjo in z občino Ljubljana-Center pa so se pred kratkim sporazumeli, da bodo poslej zapirali kavarno ob torkih. Ugotovili so namreč, da je ta dan v tednu dela najmanj; upajo, da ne bodo prikrajšani niti oni, niti gostje, ki jih bodo ob torkih lahko z vsemi svojimi uslugami postregli v slaščičarni.

● V KRANJU JE BIL SPET SEJEM. Jesenski sejem je bil že po tradiciji manj obiskan in tudi z dobrimi poslovnimi rezultati se razstavljalci in prodajalci ne morejo pohvaliti. Kot vedno, je tudi tokrat sodelovala naša TOZD »Preskrba« iz Tržiča. V hali C razstavljala in prodajala razno pohištvo, belo tehniko in televizorje. V hali pa je spet sodelovala z Meblom in med drugim ponujala tudi novi program »Gorica«.

● V ŠTEVILNIH NASIH PRODAJALNAH smo tudi letos pripravili ozimnico. Vendar so bili letos potrošniki manj zadovoljni, saj so cene v primerjavi z lanskimi zelo poskočile, pa tudi nekatero blago ni bilo dovolj kvalitetno. Obenem pa je bilo čutiti tudi pomanjkanje, predvsem krompirja.

● V PRETEKLIH LETIH je TOZD »TMI« redno sodelovala na raznih sejmih in razstavah. Presenetljivo veliko priznanj je prejela na sejmih v Novem Sadu; za kvaliteto posameznih izdelkov in tudi za embalažo. Zdaj na razstavah ne sodelujejo več, vendar pa za v prihodnje spet kujejo podobne načrte.

● BLAGOVNICO NA VRHNIKI OBNAVLJAJO. Dela bodo trajala tja do druge polovice novembra, ko bo prodajalna spet odprta. Vendar potrošniki Vrhnik in okolice ne bodo prikrajšani. V kolektivu TOZD »Vrhnika« so se odločili, da prodajalno začasno preselijo v stari dom JLA, koder bo kupcem na voljo prav takšna izbira blaga, kot doslej v stari blagovnici.

● GROSISTIČNA PRODAJALNA ZA GOTOVINO je iz dneva v dan bolj obiskana, pridobila pa si je že veliko stalnih kupcev. Da bi ustregli želji številnih kupcev, so se v TOZD »Grosist« domenili za nov poslovni čas prodajalne. Poslej jo odpirajo ob pol devetih in je odprta do štirih popoldne. Tako lahko v njej nakupujemo tudi potem, ko se vračamo iz službe.

Zbral in zapisal:
Mile Bitenc



SREČANJE MLADIH IDRIJČANOV IN PTUJČANOV JE BILO NADVSE PRIJETNO

MLADINSKO SREČANJE

Mladi iz TOZD »Panonija« so v nedeljo 7. 9. 1975 obiskali Idrijo. To je bilo prvo srečanje mladih iz TOZD »Panonija« Ptuj in TOZD »Idrija«.

Pričakali smo jih pred Blagovnico. Predsednik OO ZSMS **Emil Gnezda** jim je ob prihodu zaželel dobrodoščilo in dobro počutje v naši sredini in izročil spominsko darilo predsedniku

OOZSMS TOZD Panonije tovarišu Stefanu Ekartu. Nato smo goste popeljali na ogled blagovnice. Mirko Kobal, upravnik, je orisal poslovanje in delo v tej prodajalni. Po ogledu smo se v bifejskih prostorih odpočili in pokramljali o delu mladih, njihovih problemih in o medsebojnem sodelovanju. Po ogledu še nekaterih poslovalnic in mesta smo goste odpeljali na ogled Mestnega muzeja. Tu so si ogledali znamenitosti, ki pričajo o razvoju in zgodovini idrijskega

rudnika živega srebra, ki je med največjimi na svetu, idrijske čipke in druge muzejske zanimivosti. Namenili smo se tudi, da bi v popoldanskih urah obiskali Partizansko bolnico »Franjo« v Cerknem, toda slabo vreme nam je to preprečilo.

Čas je hitro minil in mladi iz Ptuja so morali odpotovati. Čakala jih je še dolga vožnja. Poslovali smo se in si zaželeli, da se čimprej spet srečamo.

Igor Gruden



Pretekli mesec je več naših delavcev odšlo na strokovno ekskurzijo v Köln v Nemčiji, kjer so si na razstavi »ANUGA« z zanimanjem ogledali predvsem razstavne prostore prehranske industrije in dosežkov na področju trgovine in sodobne embalaže



Spominski posnetek naših 20-letnikov

Naši jubilanti

Navada je že, da se vsako leto spomnimo sodelavcev, ki so zvesti delu v podjetju že deset oziroma dvajset let. Ob tem jim na skromni svečanosti podelimo priznanja in tudi nagrade.

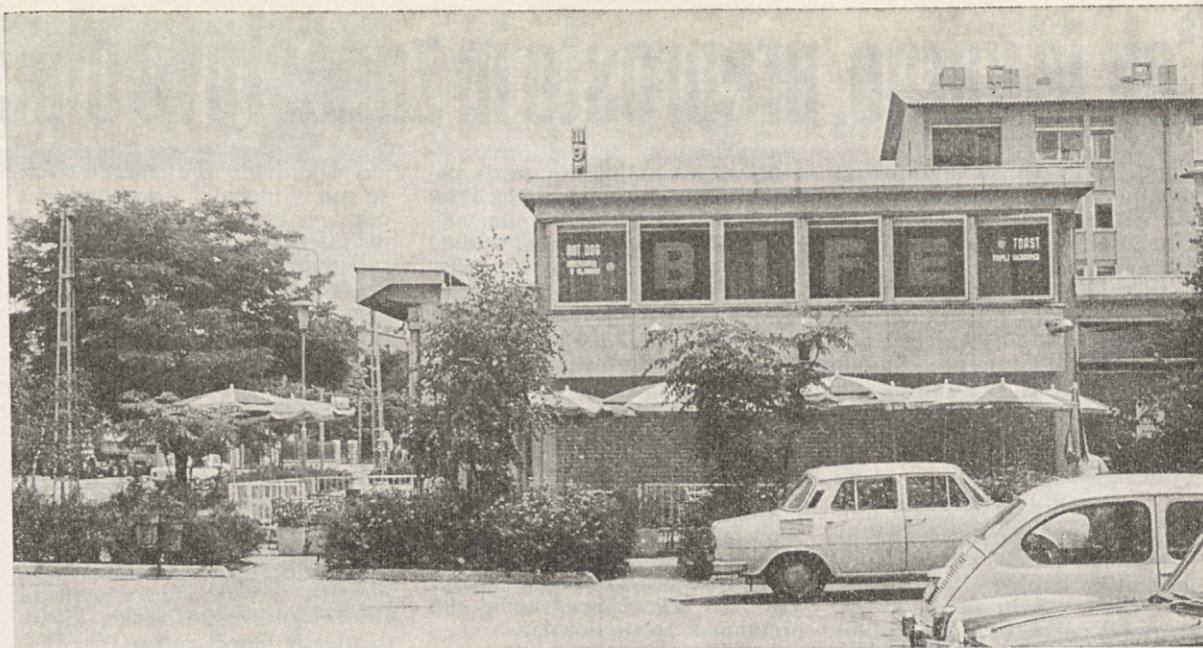
Konec septembra smo se na Livadi v Ljubljani srečali z jubilanti iz Delovne skupnosti podjetja in TOZD »Grosist«, ki so pripravili skupno proslavo. Na skromni slovesnosti je spregovoril predsednik sindikata TOZD »Grosist«, Niko Radej, ki je na kratko orisal razvoj in pot podjetja in poudaril, da so pomemben delež pri graditvi Mercatorja prispevali tudi slavljenici.

Ob tej priložnosti so priznanja in nagrade podelili naslednjim sodelavcem.

Desetletnico so praznovali: **Jože Goršič, Fatima Husič, Marija Končan, Franci Klančar, Vica Silič, Leopold Slak in Marija Štular** iz Delovne skupnosti, iz TOZD »Grosist« pa **Dušan Balučič, Matija Hočevar, Jožica Hočevar, Anton Janežič, Marija Janežič, Pavel Jankovec, Anton Juha, Justi Jurjevčič, Anton Ihan, Franc Kenk, Franc Marn, Anton Malnar, Franc Mihelič, Bojan Mrežar, Anton Nemeč, Jožica Plut, Stane Rangus, Vera Svačelj, Alojz Turk, Anton Ušeničnik, Viktor Veršnik, Jože Vintar, Asta Zabukovec, Slavko Zaletelj in Drago Žarn.**

Za dvajsetletno zvestobo pri podjetju pa smo podelili priznanja in nagrade **Mariji Golob, Jožetu Jenku, Mariji Jerše in Marjanu Kosu**; vsi ti delavci so iz TOZD »Grosist«.

Mile Bitenc



Vedno dobro obiskan: bife TOZD »Hrana« na Tržaški 37 v Ljubljani

Temeljne naloge društva živilskih in prehrabnenih delavcev

Minilo je že deseto leto odkar je bilo ustanovljeno Društvo živilskih in prehrabnenih strokovnih delavcev SR Slovenije. Njegove temeljne naloge so:

- proučevanje in spremljanje znanosti o prehrani ter njeni praktični uporabi za izboljšanje ljudske prehrane;

- dajanje predlogov za usklajitev proizvodnje živil s potrošnjo in proučevanje zdravstvenih, ekonomskih, tehnoloških, tehničnih in strokovnih vprašanj, ki so v neposredni zvezi s sodobnim načinom prehrane;

- izrekanje predlogov za zagotovitev proizvodnje, prometa in potrošnje kakovostnih živil in nudenje pomoči vsem zainteresiranim v pogledu izboljšanja proizvodnje, ohranitve in porabe živeža;

- pomoč pri ustanavljanju in delu znanstvenih ustanov, ki služijo proučevanju in napredku ljudske prehrane;

- propagiranje pravilne, racionalne in higienske prehrane;

- organiziranje posvetovanj in kongresov o prehrani ter sodelovanje s sorodnimi organizacijami doma in v tujini;

- izdajanje znanstvene in strokovne publikacije ter drugih informacij o problemih prehrane;

- dviganje strokovnega znanja svojih članov;

- strokovno usposabljanje kadrov, ki so zaposleni v proizvodnji in prometu živil;

- sodelovanje s pristojnimi zveznimi in republiški sekretariati, gospodarskimi zbornicami, znanstvenimi in zdravstvenimi ustanovami, gospodarskimi

in političnimi organizacijami pri obravnavanju in reševanju problemov proizvodnje, predelave, prometa in področja živil;

- opravljanje drugih dejavnosti, ki se izkažejo kot potrebne in koristne za napredek prehrane.

Ena izmed pomembnih nalog društva je tudi povezovanje proizvajalcev in potrošnikov. To dosegamo z degustacijami novih proizvodov predno pridejo na tržišče. Ob tej priložnosti proizvod proučijo številni strokovnjaki najrazličnejših področij, tako proizvodnje kot uporabe. V skupnih razpravah izmenjavajo svoja mnenja, nasvete, izkušnje in tako omogočijo hiter pretok znanja tja, kjer je najbolj potrebno. Tako ustvarjajo vez med

(Nadaljevanje na 10. strani)



Tole so desetletniki Delovne skupnosti podjetja in TOZD »Grosist«

Ček je varno, preprosto in zanesljivo plačilno sredstvo

Ljubljanska banka si že nekaj let prizadeva vključiti v svoje poslovanje čim širši krog občanov in organizacij združenega dela. Prav tako na organiziran način pristopa in širi svoje poslovanje na področju prenosa izplačevanja osebnih dohodkov delavcev na hranilne knjižice in tekoče račune.

Prav na področju širjenja poslovanja s čeki pa so šele na začetku pri čemer ima Ljubljanska banka podružnica Ljubljana, ki posluje na ljubljanskem področju, že nekajletne izkušnje in ugotavlja, da bi bilo smotno in racionalno tovrstno poslovanje razširiti.

Strokovna služba Ljubljanske banke nam je poslala članek, ki vas seznanja s prednostmi brezgotovinskega prometa občanov in poslovanju s čeki, da bi s pomočjo večje obveščenosti hitreje širili tovrstno poslovanje.

Poslovanje s čeki je odraz moderne bančne tehnologije, ki jo je pred leti začela uvajati tudi Ljubljanska banka. Mnogo ljudi, ne le poslovnih in tistih, ki veliko poklicno potujejo, je že dojelo, kaj pomeni zanje ček in kaj vse lahko z njim kupijo oziroma plačajo. Ustvaril se je že določen krog imetnikov osebnih tekočih računov, pa tudi podjetij, trgovin, turističnih agencij, gostišč in drugih organizacij, ki čeke prejemajo. Vsi skupaj so spoznali, da je tako poslovanje enostavnejše in mnogo priročajše kot gotovinsko.

V tem članku vas seznanjamo s posebnostmi in značilnostmi, s katerimi se srečujemo pri prejemanju in vnovčenju čekov. Želimo vam kar najbolj olajšati delo in vas pri poslovanju s čeki Ljubljanske banke obvarovati pred začetnimi težavami.

Zakaj ček?

Ob vse večji izbiri blaga in hitrem ritmu našega vsakdanjika nam zmanjkuje časa, da bi lahko tako kupovali, kot smo nekoč. Spomnimo se samo, kako so kupovali naši starši: moke vsaj za mesec dni, prav toliko tudi sladkorja, olja, pa kave in soli. Kadar pa je bilo treba kupiti kaj trajnejšega, na primer perilo, posteljnino, pohištvo, se je o tem govorilo mesece in mesece. In dan nakupa je bil pravi praznik za vso družino.

Ti časi so že zdavnaj mimo. Danes, ko je svet prežet z informacijami, se vse pogosteje dogaja, da seže kupec po tistem, kar se mu zahoče trenutno in o

TEMELJNE NALOGE DRUŠTVA ŽIVILSKIH IN PREHRAMBENIH STROKOVNIH DELAVCEV

(Nadaljevanje z 9. strani)

proizvodnjo in potrošnjo. Ravno to pa je naše vodilo za prihodnost, da se ustvari enotna neprekinjena veriga med proizvajalcem in potrošnikom.

Vključevanje v društvo

Vanji se lahko vključijo posamezniki, predvsem opozarjamo na to naše strokovnjake v TOZD, za katere velja letna naročnina 50,00 din. Člani društva se lahko prostovoljno odločijo tudi za naročilo revije HRANA I ISHRANA in zanjo doplačajo 40,00 din letno. Članarina za TOZD ostane neizpremenjena in sicer znaša 2.000,00 din na leto.

potrebnosti ali nepotrebnosti nakupa ne pomišlja prav veliko. Poleg tega se nam najboljša priložnost za nakup ponudi največkrat kot nalašč prav tedaj, ko nimamo s seboj denarja.

V razvitejših deželah so to spoznali že veliko pred nami. Spoznali so, da se dá včasih kupiti stvari neverjetno ceneje kot drugič, da se včasih za isto vsoto dobi več, da se nehoti ponujajo priložnosti, ko se nakup dejansko splača.

Tako bi morali imeti gotovino vedno pri sebi. To pa ni niti varno niti praktično. Čekovna knjižica, drobna knjižica lističev, pa nam omogoča, da kupujemo in plačujemo kjerkoli in karkoli. Toda samo tiste trgovine in druge poslovalnice, ki imajo urejeno sodobno poslovanje, bodo znale pritegniti kupca; s tem, da prejmejo ček brez vsakih zapletljivosti, izkažejo tudi neke vrste zupanje, potrditev, da verjamejo v kupno moč plačnika.

Popolna zanesljivost plačila

Tisti, ki prejme pri plačilu namesto gotovine ček, ne tvega ničesar. Za vnovčenje pravilno izpolnjenega čeka v vsakem primeru jamči podružnica Ljubljanske banke, ki je ček izdala. Služba družbenega knjigovodstva nikoli ne preverja, ali ima ček kritje. Vsa ta negotovost zadeva samo Ljubljansko banko.

Prejemanje čekov pomeni dokaj poenostavljen plačilni promet. Ček je vedno izpolnjen na celotno vsoto, zato ni treba menjati denarja, skakati za drobižem in ob zaključku poslovanja sortirati bankovcev in kovancev ter jih vestno preštete oddati na za to določeno mesto. To ne omogoča le hitrejše delo, marveč tudi zanesljivejše poslovanje. Ni se moč ušteti, ni nevarnosti za prejem ponarejenega denarja ali denarja, ki je toliko poškodovan, da ga banka zavrne ali označi za manj vrednega. Pravilno izpolnjen ček je vedno neoporečno plačilno sredstvo.

Pravilno izpolnjen ček

Seveda pa tudi za ček veljajo pravila, ki zagotavljajo varnost banki. Na čeku, ki ga predloži plačnik, mora biti napisano, kolikšen znesek naj izplača Ljubljanska banka in komu. Napisana mora biti torej natančna vsota in naziv organizacije, ki ček prejme. Ček mora biti podpisan. Podpiše ga seveda tisti, ki z njim plačuje. Da je ček predložila prava oseba, se da kaj prepro-

sto ugotoviti: prejemniku čeka se mora plačnik »predstaviti« s čekovno karto, na kateri je podpis imetnika tekočega računa, torej morata biti podpisana na čeku in čekovni karti identična. Veste prejemnik čeka pa kontrolira imetnika čekovne karte in čekov tudi tako, da primerja čekovno karto z osebno izkaznico; na čekovni karti je namreč napisana tudi registrska številka osebne izkaznice.

Vsi podatki na čeku morajo biti napisani čitljivo in brez kakršnih koli popravkov. Nepravilno izpolnjen ček je treba takoj vrniti njegovemu imetniku in ga napotiti, naj ga odda v poslovni enoti Ljubljanske banke, ki vodi njegov tekoči račun.

Najmanjša vsota, katero lahko kupec oziroma naročnik storitev plača s čekom, je 30 dinarjev. Prav tako je določena največja vsota, in sicer tisoč dinarjev. Če je treba plačati vsoto, ki je večja kot tisoč dinarjev, imetnik tekočega računa izpolni več čekov, pač toliko, da je pokrita celotna vsota. Ali bo pri tem prekoračil dobroimetje na svojem tekočem računu, nikakor ni skrb prejem-

nika čekov, marveč vedno samo Ljubljanske banke.

Čeke prevzema SDK

Čeke, ki jih organizacija prejme namesto gotovine, je treba na hrbtni strani podpisati. To opravila pooblaščenim osebam. Prav tako mora biti na hrbtni strani štampiljka organizacije, ki je čeke prejela. Potem je treba čeke razvrstiti po podružnicah Ljubljanske banke, ki so čeke izdale ali kot pravijo bančniki, na katere so čeki trasirani.

Za vsako podružnico Ljubljanske banke je treba sestaviti specifikacijo, ki obsega številko žiro računa banke, popis številke prejetih čekov in čekovnih zneskov ter skupno vsoto čekov. Takšno specifikacijo, overjeno s štampiljko, podpišeta pooblaščenim osebam. Specifikacija se izdela v treh izvodih: dva je treba skupaj s čeki predložiti pristojni SDK, eden pa ostane v organizaciji.

Vsota vseh specifikacij se vpiše na barirano položnico, na kateri mora biti seveda napisano ime organizacije in številka nje-nega žiro računa pri SDK. Vse

(Nadaljevanje na 11. strani)

Konjsko meso je zdravo

V Ljubljani je povpraševanje po konjskem mesu izredno veliko. Tovrstnih mesnic je malo in zato ni čudno, da so v njih skoraj vedno dolge vrste.

Ljudje danes konjskega mesa ne kupujejo zato, ker bi bilo manj kvalitetno in cenejše od drugega. Nasprotno, cene pravijo, da to meso niti ni poceni. Je pa zdravo in zdravnik ga priporočajo mnogim bolnikom. Po njem predvsem segajo krvni bolniki in iz statistik lahko vidimo, da je v svetu konjsko meso zelo cenjeno. Veliko ga prodajo v Italiji, v Franciji in Angliji pa so konjske mesnice še posebno priznane.

Tudi naša TOZD »TMI«, Tovarna mesnih izdelkov, ima lastno prodajalno za prodajo konjskega mesa. V Ljubljani, na živilskem trgu. Povedali so, da je za potrebe Ljubljancev konjska mesnica dovolj dobro založena. Tedensko prodajo približno dvajset konj, kar je po teži okrog 2400 kilogramov.

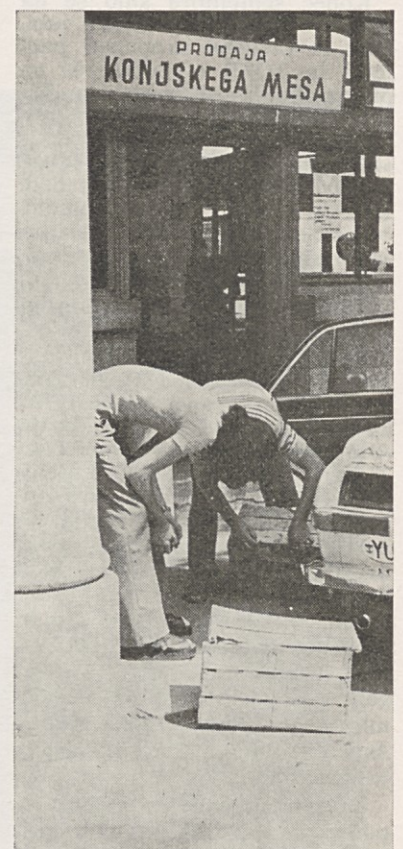
Za različne dele konjskega mesa so tudi cene različne. Najdražja je pljučna pečenka, saj je za kilogram treba odšteti kar 60 dinarjev. Cenejše je meso od stegna, pa pleče brez kosti, najmanj pa je treba odšteti za kilogram bočnika za golaž; le 30 dinarjev.

Pravijo, da se juh iz konjskega mesa ne kuha; kosti in drobovina se uporabljajo le za hrano živalim.

V programu za gospodarsko stabilizacijo v TOZD »TMI« so si med drugim zadali tudi nalogo, da organizirajo oddelek za izdelovanje mesnih izdelkov iz konjskega mesa. Računajo, da

bodo še v kratkem poslali v svojo mesnico prve mesne izdelke iz konjskega mesa, po katerih je že dlje časa veliko povpraševanje.

Mile Bitenc



V prodajalni konjskega mesa v Arkadah na živilskem trgu v Ljubljani bodo v kratkem začeli prodajati tudi mesne izdelke

Preberite, zanimivo je

Z LETI BO HRANE NA PRETEK (DELO, 15. sept.)

V petih letih naj bi nehali uvažati živila in postali stalni izvozniki osnovnih prehrabnenih proizvodov — Živinoreji moramo odmeriti prednostno vlogo

Prvi kongres o proizvodnji živil v Jugoslaviji, ki je potekal pod pokroviteljstvom predsednika republike Josipa Broza Tita, je ob sklepu štiridnevnega dela sprejel resolucijo, s katero se zavzema, naj bi v naslednjih petih letih prenehali uvažati živila in postali stalni izvozniki osnovnih prehrabnenih proizvodov.

Ta pot je ocenjena za realno z ozirom na velika naravna bogastva — plodno zemljo in veliko voda, seveda pa je treba ob tem neizbežno zagotoviti družbeno-ekonomsko pogoje za takšno proizvodnjo, boljše organizacijo in povezavo od njive do shrambe. Nadaljnja naloga je širše vključevanje znanosti in popolnejše izkoriščanje znanstvenih, tehničnih in tehnoloških dosežkov v praksi. Opozorili so, da so posebno velike rezerve na zasebnih posestvih, kjer bi morali doseči takšne letine, kot jih poznajo družbena gospodarstva.

ČEK JE VARNO, PREPROSTO IN ZANESLJIVO PLAČILNO SREDSTVO

(Nadaljevanje z 10. strani)

skupaj, čeke, specifikacije in barirano položnico je treba predložiti pristojni SDK v osmih dneh, če sta podružnica Ljubljanske banke in organizacija v istem kraju, če sta ta dva kraja različna, pa v petnajstih dneh.

SDK, ki vodi žiro račun organizacije, prenese na podlagi dokumentov vsoto, ki je napisana na barirani položnici, na žiro račun organizacije, v breme pa ga knjiži podružnicam Ljubljanske banke, ki so čeke izdale oziroma na katere so čeki trasirani.

Ček pomeni denar, gotovino, zato je seveda poslovanje s čeki natančno urejeno in podvrženo določenim zakonitostim, ki so v prid kupcu, prejemniku in banki. Poslovanje s čeki je torej mnogo enostavnejše, hkrati pa tudi varnejše, saj ukradenih čekov ni mogoče vnovčiti mimo redne in zakonite poti. Odpade tudi preštevanje denarja, s tem pa delo, ki je pogosto zoprno in se kaj rado dolgo vleče.

Izkušnje kažejo, da se v trgovinah in lokalih, kjer je mogoče plačati s čekom, promet več. Seveda ne v obliki večjega navala ampak kot večji dnevni iztržek. Mnogim kupcem oziroma gostom je pač lažje napisati večjo vsoto na ček, kot pa potegniti iz žepa toliko gotovine. Imetniki tekočih računov pa lahko pri Ljubljanski banki najemajo tudi posojila, torej so kupci, ki lahko kupijo več.

Ste že pomislili, da bi se jim pridružili?

V resoluciji je rečeno, da živil še ni dovolj in da jih neracionalno trošimo. Dosedanji razvoj živilske proizvodnje je potekal v protislovnih in ekonomsko neenakopravnih pogojih. Argoindustrija se organizira počasi ter sedaj zaostaja za sodobnimi potrebami in zahtevami domačega in tujega trga.

Proizvodnja živil, določena kot skupna politika socialističnih republik in pokrajin, uvrščena med najpomembnejše panoge jugoslovanskega gospodarstva, ki naj občutno prispeva k njegovemu celotnemu napredku in stabilizaciji, še ne uživa dovolj družbene podpore.

Kongres zahteva, naj se v naslednjih desetih do petnajstih letih osnovna kmetijska proizvodnja letno povečuje za 4 odstotke, skladno s tem pa naj se razvija prehrabnena industrija. Tako bi vzpostavili nujno ravnotežje med proizvodnjo in povpraševanjem pri nas, to pa je tudi eden glavnih ciljev dolgoročnega razvoja agroindustrije. Živinoreja, ki je zadnja desetletja najbolj trpela zaradi neugodnih pogojev, bi morala postati vodilna kmetijska panoga. Zato kongres zahteva, naj čimprej sprejmemo družbeni dogovor o živinoreji in predelavi živinorejskih proizvodov, s katerim bi določili obseg proizvodnje in predelave za potrebe domačega in tujega trga, ter oblikovali pogoje za uspešno realizacijo dogovora.

Zelo pomembno bo tudi povečati proizvodnjo žit, industrijskih rastlin — posebej še sladkorne pese, sončnic in soje — živinske krme, sočivja, sadja in grozdja. Delegati so ponovno opozorili na pomen uresničevanja družbenega dogovora o proizvodnji 820 tisoč ton sladkorja in 350 tisoč ton jedilnega olja, da nam ne bi bilo treba več uvažati teh pomembnih živil.

V času vedno večjega pomanjkanja hrane na svetu bi Jugoslavija lahko pomembno prispevala k spremembi takšnih razmer. Z boljše organizacijo in oblikovanjem enotnih jugoslovanskih poslovnih in interesnih skupnosti bi se naši kmetovalci lahko širše vključili v mednarodno delitev dela v proizvodnji živil, še posebej pa v sodelovanje z deželami v razvoju.

Resolucija kongresa o proizvodnji živil bo poslana vsem družbeno-političnim skupnostim, organizacijam, zbornicam, organizacijam združenega dela, znanstvenim in strokovnim ustanovam.

Delegati kongresa so se predsedniku Titu z brzojavko zahvalili za njegovo pokroviteljstvo.

OPOZORILO IZ SKLADIŠČ (DELO, 18. sept.)

Statistike Službe družbenega knjigovodstva opozarjajo, da zdaj skoraj po desetih letih spet postaja aktualno vprašanje zalog neprodanih izdelkov in da bi to lahko postala gospodarska tema dneva, če pravočasno v vsaki osnovni organizaciji združenega dela s polnim skladiščem, pa tudi v vsej državi ne bi ukrepali.

Številke kažejo, da je ob koncu prvega polletja znašala vrednost zalog neprodanega blaga 235 milijard dinarjev. V primerjavi z zalogami nedokončanih in gotovih izdelkov pred letom dni, je to 38 odstotkov več. Če pomislimo, da inflacija napihuje tudi cene zalog kot vsega drugega, so zaloge izražene v milijardah dinarjev težko breme na hrbtno gospodarstva, piše zagrebški Vjesnik.

Rešitev je treba najti pravočasno in nujno in sicer ne v zmanjšanju proizvodnje, ampak v njenem prilagajanju pogojev, da bi ji olajšali prodajo preko meje v mednarodni konkurenci. Sedanja proizvodnja za bolj racionalno določanje cen bi lahko pripomogla, da bi se cenejši izdelek lažje uveljavil tudi na domačem trgu, zlasti še, če bi se lahko pohvalil s kvaliteto. Povečanje zalog opozarja in moramo reagirati prej, preden bomo spoznali, kaj nam vse to lahko prinese.

DO NIZJIH CEN Z VIŠANJEM PRODUKTIVNOSTI (DELO, 27. sept.)

Na seji sekcije zvezne konference SZDL za življenjski standard in socialno politiko so ugotovili, da so ukrepi, ki jih je v okviru stabilizacijske politike sprejel ZIS, pokazali določene uspehe pri krepitvi gospodarske aktivnosti, da pa še ni opaziti, da bi vplivali tudi na življenjski standard delovnih ljudi. Cene na drobno in življenjski stroški še vedno rastejo, realni OD na zaposlenega pa so se v letošnjih prvih sedmih mesecih v primerjavi z enakim obdobjem lani znižali za 0,8 odstotka.

Tudi v prihodnje je treba nadaljevati z odločno akcijo za zaježitev zviševanja cen, saj bomo le tako lahko zaščitili življenjski standard. Še posebej je treba pospeševati izvajanje ukrepov, s pomočjo katerih naj bi dosegli nižje cene na podlagi zniževanja stroškov in povečanja produktivnosti dela. TOZD morajo omogočiti, da bodo delavske družine imele kakovostno oskrbo po dostopnih cenah.

Na seji so obravnavali tudi predlog temeljev za družbeni dogovor o racionalizaciji stanovanjske gradnje. Kot pričakujejo, naj bi ta dogovor izboljšal pogoje za uspešnejše reševanje stanovanjskega vprašanja delovnih ljudi.

O osnutku družbenega dogovora o temeljih aktivne politike zaposlovanja so menili, da je po njem mogoče ustvariti podlago za stabilnejšo rast zaposlenosti v vsej SFRJ.

Izbor: Mile Bitenc



— Tvoj spis »Naš pes« je dobesedno tak, kakor od tvoje sestre, Metka!

— Seveda tovarišica, saj sva pisali o istem psu.

HA-HA-HA

— Kako ste mogli pretepti v restavraciji pet ljudi naenkrat, vpraša sodnik obtoženega.

— Zaradi ljubezni do sočloveka, tovariš sodnik. Za enega bi bilo vse to preveč naenkrat...

— Očka, ali ne bi bilo boljše, da bi tebe boleli zobje namesto mamice, meni mali Petrček.

— Zakaj pa tako? vpraša očka začudeno.

— Zato, ker ti lahko vzameš svoje zobe ven!

— Tako, in kdaj prideš zopet k meni, Stanko? vpraša zobozdravnik malega pacienta.

— Pojutrišnjem. Jutri ne morem, ker nimamo pouka!



— Ali se ne moreš niti danes odpovedati varstvu otroka tvoje prijateljice?!



— O, groza! Kot bi videla njegovega očka!



— Utišaj televizijo, Urška, očka sicer ne bo mogel delati tvoje računске naloge

»Radenska« v smeri zdraviliškega turizma

Zdravstvena in turistična dejavnost sta v »Radenski« močno povezani. Kvalitetna mineralna voda je osnova za zdravilišče, zadovoljivi ekonomski rezultati prodaje mineralne vode omogočajo materialni razvoj zdravilišča in nasprotno, kvalitetne zdravstvene in turistične usluge vplivajo na povpraševanje po mineralni vodi.

Zapisali smo že, da je dr. Karel Henn leta 1933 odkril prve vrelce mineralne vode; toda izkoriščanje mineralne vode in zdraviliška dejavnost sta se začeli dosti kasneje. V ta namen so bili zgrajeni prvi objekti v letih 1871—1882, kasneje pa že prvi hoteli in kopališče. Leta 1900 se je zdravilišče že lahko ponašalo s 53 posteljami. Napredovala je zdraviliška dejavnost, vendar pa je treba poudariti, da so tedanji lastniki posvečali glavno skrb slatini. Do leta 1934 je zdravilišče povečalo število ležišč in tako imelo 130 postelj.

Največji vzpon pa je zdravilišče doseglo v času dr. Šariča, v letih 1934 do 1945. Tedaj so bili zgrajeni sodobni zdraviliški objekti in urejene naprave, ki jih še danes koristimo. Mimo tega pa je bilo poskrbljeno tudi za razvedrilo gostov. Prav doktor Šarič je bil tisti, ki je z močno propagando ustvaril odličen ugled zdravilišču. Zdravilišče v

Radencih se je razvijalo tudi v turistično smer. V Radence je prihajalo vse več prehodnih gostov, kar kaže zmanjšano število dobe bivanja. Za primerjavo naj navedemo podatek, ki pove, da je bilo v zdravilišču leta 1932 920 gostov, pet let kasneje pa že 2260 gostov.

Pred vojno, pa tudi v času vojne, zasledimo v zdravilišču le malo gostov. Struktura kaže, da je bilo med gosti največ domačinov, nato pa slede Avstrijci, Nemci in Italijani.

Zdravilišče po vojni

V povojnem obdobju je zdravilišče večkrat spremenilo organizacijsko obliko. Nekajkrat je bilo združeno s slatinsko proizvodnjo, pa spet ločeno, dokler ni prišlo do enotne organizacijske oblike združitve vseh dejavnosti. Velik napredek je dosegla proizvodnja mineralne vode, saj je bilo leta 1960 nalitih že triindvaj-

set milijonov steklenic slatine. V tem času pa je žal stagnirala gradnja nastanitvenih zdraviliških zmožljivosti.

Do ponovnega razvoja zdraviliške in turistične dejavnosti je prišlo šele po združitvi zdravilišča in proizvodne dejavnosti ter spremenjenih gospodarskih pogojev. Izpolnjena je bila zdravstvena služba, zgrajeni so bili objekti za razvedrilo gostov, izdelani pa so bili tudi razvojni programi in sprejeti urbanistični programi, ki so bili osnova za sodoben razvoj kompleksnega zdraviliško-turističnega kraja. Pomemben je bil osvojen koncept vzporednega razvoja zdravstvene in turistične dejavnosti, kar je pomenilo na eni strani razvoj resne zdravstvene dejavnosti na osnovi raziskovalnega dela, na drugi strani pa širša zdraviliško-turistična ponudba, ki naj bi pritegnila ne samo bolnike, temveč vse kategorije gostov.

Leto 1964: prelomnica

Razvoj po letu 1964 je pomenil veliko prelomnico za zdravilišče, saj se je naglo razvijal kreativni in izletniški turizem, kar pomeni

sestavni del turistične dejavnosti. Leta 1945 je bilo v zdravilišču le 96 gostov, pet let kasneje pa že 5855. Nato je število gostov padlo, leta 1963 pa se je naglo dvignilo že na 7974. Leta 1972 so v zdravilišču v Radencih zabeležili 13.697 gostov.

Za zdravilišče pa je bil pomemben tudi nadaljnji razvoj proizvodnih kapacitet, kamor so vlagali velika investicijska sredstva; predvsem za hidrogeološke raziskave, povečanje polnilnih linij ter modernizacijo in izgradnjo novih proizvodnih obratov za mineralno vodo in od leta 1971 dalje za brezalkoholno nizkokalorično pijačo Deit.

Po letu 1964 ponovno zasledimo tri prelomnice; prva je že v letu 1964, ko je bil zgrajen zdraviliški dom z vsemi ordinacijami in laboratoriji. Dve leti kasneje je prišlo do rahle stagnacije socialnih zavarovancev, kar pa zdravilišče ni v tolikšni meri prizadelo, ker sta bili močno povezani proizvodnja mineralne vode in zdraviliško turistična dejavnost; hkrati pa se je zdravilišče že prej namerilo na tuji trg. Tretja prelomnica v zdraviliško turistični dejavnosti »Radenska« pa je izgradnja sodobnega zdraviliškega centra, v katerem je bil leta 1971 zgrajen hotel Radin. Temu hotelu sledi izgradnja sodobnega terapevtskega objekta z modernimi kopalnimi kadi, terapevtskimi napravami, zaprtim plavalnim bazenom, telovadnico. Skratka, po vsem tem bo zdravilišče v Radencih postalo eno najlepših in najsoodobnejših tovrstnih centrov.

Kaj nudi zdravilišče

Stroga medicinska dejavnost nudi zdravstvene usluge pri obolenjih srca in ožilja, ledvic in ledvičnih potov, komplikacijah sladkorne bolezni, obolenju prebavil in živčne raztresenosti. Važne so tudi preventivne kure infarkta, saj je v razvitih zahodnih državah umrljivost zaradi kardiovaskularnega aparata na prvem mestu in že pri nas zajema preko 50 % vzroka smrti. Odgovor je v tem, da je zaradi zahtev in navad modernega načina življenja moten človekov naravni sistem, kar povzročajo ropoti, nemir, hiter tempo življenja, telefoni, televizija in drugo.

Razen tega lahko v zdravilišču tudi hujšamo pod zdravniškim nadzorstvom, koristimo stomatološke usluge, specialistične preglede pod zdravniško kontrolo pa se lahko poslužimo tudi uslug kozmetičnih dejavnosti.

S tem pa seveda niso zaključeni vsi načrti »Radenske«, kajti sedanje prenočitvene zmožljivosti bodo v neskladju z modernimi terapevtskimi objekti in nujna bo izgradnja novih hotelskih kapacitet. Gostov je v Radencih iz dneva v dan več, saj v Pomurje vabi lovni in ribolovni turizem, pa kongresni turizem in nenazadnje tudi počitniški turizem.

Prav zaradi vsega tega ima »Radenska« tudi velike naloge pri razvoju integriranih podjetij v Pomurju, saj vključuje tudi hotel Diana v Murski Soboti, hotel Zvezda z Moravskimi topliaci, pa termalno kopališče Banovci in gostinstvo v Gornji Radgoni.



Radin, hotel A kategorije, je bil zgrajen leta 1971

Ribe in zelenjava — vsakodnevna hrana

Morske ribe — zdrava in izdatna hrana.

Eden izmed osnovnih vzrokov slabe potrošnje rib pri nas je — kot pravijo rezultati raziskav — pomanjkljivo poznavanje prednosti prehrane z ribami in drugimi sadovi morja.

DELAMARIS POMAGA K ZDRAVJU IN SVEŽINI

IZOLA BRAND V ČLOVEKOVI PREHRANI

Z ribjo konzervo z zelenjavo IZOLA BRAND BOSTE OHRANILI SVOJO VITKOST IN VITALNOST DO VIŠKE STAROSTI.



»DELAMARIS« pripomore k zdravju in svežini. Katere prednosti nudi ribja konzerva z zelenjavo IZOLA BRAND v človekovi prehrani?

Stara in v stoletjih preizkušena resnica je, da higiena prehrane pripomore k zdravju telesa in duha. Med drugimi polnovrednimi živili bi morala biti tudi riba vsak dan na mizi delovnega človeka, otrok in odraslih. Riba ni in ne more biti samo kuharska specialiteta, ampak nadomestilo drugega mesa kot izredno primerno živilo, ki je zelo izdatno zaradi nujno potrebnih beljakovin, vitaminov in mineralov v prehrani človeka.

Ribe kot vir zdravja na žalost mnogo preveč zanemarjamo. Rezultati nedavnih raziskav so pokazali, da Jugoslavi v primerjavi z nekaterimi drugimi živili potrošijo zelo malo rib. Potrošniki se še vedno ne zavedajo prednosti ribje prehrane glede hranljivosti, ekonomike in njenega učinka na zdravje in svežino človeka. »DELAMARIS« iz Izole želi svojim potrošnikom z ribami z zelenjavo v konzervi IZOLA BRAND približati izrazite prednosti prehrane z ribami in zelenjavo v vsakodnevnem jedilniku. Toda pred tem skupaj po bliže spoznajmo »Delamarisov« kolektiv.

Skoraj stoletne izkušnje, močno in sodobno opremljeno ribiško ladjevje, najstarejša ribja predelovalna industrija na Balkanu, nenehna skrb za kakovost, vidno mesto v izvozu, kjer predstavlja več kot polovico skupnega izvoza ribjih izdelkov vseh proizvajalcev Jugoslavije — so samo nekatere stvari, ki odliku-

jejo »DELAMARIS« iz Izole in so vzrok njegove vodilne vloge v oskrbovanju jugoslovanskega trga z ribjimi konzervami.

Ime Kombinata konzervne industrije DELAMARIS je tesno povezano s pojmom ribištva kot edino podjetje, ki se v Sloveniji bavi s to dejavnostjo. V slikovitem primorskem mestecu, ki šte-

je blizu 10.000 prebivalcev, v Izoli, ta kolektiv na najsodobnejši način goji dolgoletno tradicijo ribolova; značilno za slovensko primorje in Izolo kot ribiško središče severne Istre.

Ladjevje DELAMARISA šteje 23 ribiških ladij, s katerimi letno ulove okrog 4500 ton rib, in sicer največ sardel, inčunov in papalin. Pri ribolovu se ta kolektiv poslužuje nekaterih najsodobnejših znanstvenih metod in dosežkov. Tako v sestavi ladjevja za lov rib sodeluje tudi raziskovalna ladja, ki v sodelovanju z inštitutom za biologijo v Ljubljani raziskuje morje, gibanje ribjih jat in druge možnosti za pospeševanje ulova kakovostnih rib. Polovico ulova prodajo v lastnih ribarnicah, ostanek pa predelajo v tovarni, kjer nastajajo na domačem in tujem trgu znani in priljubljeni proizvodi: nekaj vrst ribjih konzerv z zelenjavo, med katerimi se vedno bolj uveljavlja tudi v prodajalnah živil in mešanega blaga po vsej Jugoslaviji — IZOLA BRAND.

Kaj nam nudi ribja konzerva z zelenjavo IZOLA BRAND, če jo uvrstimo v našo vsakodnevno prehrano? Čeprav je to vrsta prehranjenega proizvoda in hranljivih snovi, ki jih ne štejemo v osnovno prehrano, je IZOLA BRAND jed, ki pride prav ob vsaki priložnosti, ob vsakem času. Spominja nas na morje, na jadransko floro in favno, prijetne dogodke med letovanjem in na vikend, na istrsko pokrajino, primerna pa je ob vsaki priložnosti; za zajtrk in malico, na izletu, sestanku, službenem potovanju, od predjedi do dodatne jedi in pri zakuskah, kjer nam imenitno služi za bogato garniranje.

Izpolnjena z izbrano zelenjavo — sadovi istrske zemlje in son-

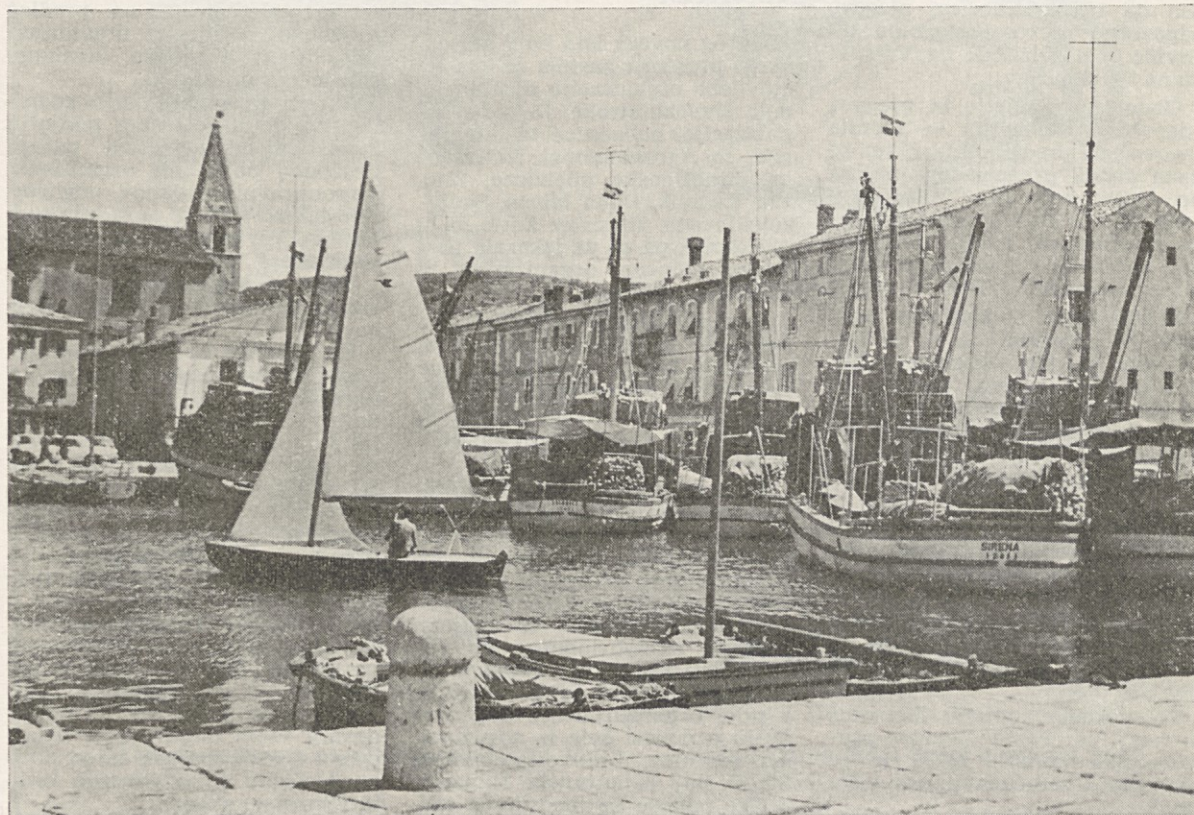
ca, je IZOLA BRAND bogato opremljena: oplemenitena s specialno oznako »DAN JUAN«, njena glavna sestavina pa je izbrana jadranska plava riba skuša. Njeno meso je bogato z živalskimi beljakovinami, ki so nujne za za obnavljanje vitalnosti in moči organizma. Beljakovine so sicer tudi v drugih vrstah mesa, v siri, jajcih itd., vendar je ugotovljeno, da je naša prehrana pomanjkljiva prav glede beljakovin. Zaradi tega ta primanjkljaj najbolje pokrivamo z uživanjem rib. Za primerjavo: 100 gramov govedine ima 19,5% beljakovin, 100 gramov skuš, sardel ali inčunov pa 21,0%.

Poleg tega ribje meso vsebuje tudi kemične elemente, ki ščitijo organizem in ugodno vplivajo na živčne in možganske celice. Ti elementi so: jod, kalcij, fosfor in železo. V ribjem mesu je tudi mnogo vitaminov A, D, B1 in B2, ki jih v drugih vrstah mesa ni ali pa so le v majhnih količinah. Po svojih biokemičnih sestavinah so torej ribe in drugi sadovi morja hrane, ki ima vse za človekov razvoj potrebne hranljive elemente.

Riba z zelenjavo je lažje prebavljiva in je res odlična hrana za otroke, mladino v razvojnih letih, starejše ljudi in bolnike, posebno živčno izčrpane. Je izredno kakovostna in polnovredna hrana za vsakogar ob vsaki priložnosti. Zato, dragi bralci, pozorno premislite priporočilo, naj bo poslej riba vsak dan na vašem jedilniku. Izberite IZOLA BRAND in zanesljivo se boste prepričali o njeni kakovosti. Z ribjo konzervo z zelenjavo IZOLA BRAND BOSTE OHRANILI VITKOST IN VITALNOST DO VIŠKE STAROSTI.

»DELAMARIS vam želi obilo zadovoljstva.

HP »DELAMARIS«



Te dni so drugi časopisi pisali o nas

Ljubljanski dnevnik, 15. 7. 1975

SAMOPOSTREŽBA

Mercatorjeva klasična prodajalna v Sentvidu je bila že dlje časa potrebna obnove, saj zastarela oprema ni več ustrezala sodobnemu poslovanju. Prav zato so se odločili za preureditev v samopostrežno prodajalno, ki bo lahko ponudila še večji izbor prehrambenih izdelkov, še posebno delikates, kot tudi galanterijo. Hkrati bodo imeli tako kupci kot tudi zaposleni nad blagom večji pregled.

Zaradi obnove je bila prodajalna zaprta 14 dni, dela pa so veljala okrog 200.000 dinarjev. Za prebivalce krajevne skupnosti Sentvid bo preurejena prodajalna velika pridobitev.

Delo, 23. 7. 1975

MERCATORJEVA TRGOVINA NA DEBELO

Trgovsko podjetje Mercator je pred dobrimi štirinajstimi dnevi odprlo v Tobačni ulici 7 v Ljubljani svojo prvo prodajalno na debelo. V novi Mercatorjevi poslovalnici je moč kupiti zaboje piva, vina, deita in radenske, kartonke sadnih sokov in olja, petlitrške steklenice kisa, kisle kumarice, marmelade, pralne praške, toaletni papir in prtice.

Delo, 4. 8. 1975

VIŠJA MARŽA

Ker sta kršila zakon o družbeni kontroli cen, je Okrožno gospodarsko sodišče v Ljubljani obsodilo trgovsko podjetje Mercator iz Ljubljane na denarno kazen na 10.000 dinarjev, njegovo odgovorno osebo, poslovodjo trgovine »Na križišču« na Vrhniki pa na 500 dinarjev.

Obdolženo podjetje in njegova odgovorna oseba sta se morala zagovarjati pred sodiščem, ker se nista držala predpisanega načina pri oblikovanju cen. Tako so v letih 1973 in 1974 kupcem premoaga zaračunavali maržo v odstotkih, čeprav bi jo morali v absolutnem znesku.

Predstavnica obdolženega podjetja je povedala, da so to storili zato, ker jim »Kurivo« ni hotelo priznati rabata, premog pa so jim prodajali po maloprodajni ceni. Tako je menda lahko trgovina krila svoje stroške le tako, da si je zaračunala višjo maržo.

Za ta gospodarski prestop je sodišče kaznovalo obdolženo podjetje z denarno kaznijo 10.000 dinarjev, odgovorno osebo pa s 500 dinarji. Podjetje mora plačati tudi stroške postopka, ki so mu jih odmerili kot povprečnino v znesku 1500 din.

Trgovskemu podjetju Mercator so vzeli tudi 19.832 dinarjev premoženjske koristi, ki si jo je ustvarilo z zaračunavanjem višje marže.

Ljubljanski dnevnik, 23. 9. 1975

KAKO JE S TRGOVINO

Člani predsedstva krajevne konference Zelena jama v občini Moste-Polje so ugotovili, da občani Zelene jame niso zadovoljni s stanjem trgovine na svojem območju. Moti jih slaba založenost trgovin, še posebej pa neprizadet in malomaren odnos vodstva trgovine na Pokopališki 36, kjer pogosto zmanjkuje kruha, mleka, zelenjave in drugega. V akcijo bo zato stopil svet potrošnikov, ki do zdaj ni bil posebno aktiven...

Ljubljanski dnevnik, 26. 9. 1975

FOTOVEST

Na dvorišču MERCATORJA je bila včeraj skupna vaja gasilcev MERCATORJA in Tobačne tovarne, ki je bila posvečena tednu požarne varnosti — od 22. do 28. septembra. Njen namen je bil tudi ugotavljanje stopnje pripravljenosti gasilskih enot v primeru požara. Vaja je trajala od 12. ure in 15 minut do 12. ure in 30 minut, sodelovalo pa je 30 gasilcev Tobačne tovarne in 12 gasilcev iz MERCATORJA. Take vaje so dokaj pogoste, saj jih Gasilska zveza organizira vsake tri mesece. Pri vaji so gasili »požar« na stavbi Mercatorja, pri čemer so uporabljali vodo iz hidrantov na dvorišču MERCATORJA.

Ljubljanski dnevnik, 1. 10. 1975

Korak v prakso — »KIT« — nova sestavljena organizacija združenega dela živilske stroke

KMETIJSTVO, INDUSTRIJA, TRGOVINA

Okrog novega leta bo v slovenskem prostoru nastala še ena sestavljena organizacija združenega dela živilske stroke. Delovne organizacije, pobudnice te integracije, so Agrokombinat iz Krškega, Ljubljanske mlekarnice, Žito, Eta Kamnik, Dana Mirna, Sadje-zelenjava in Mercator. Željo, da bi pristopile, pa so že izkazale tudi druge delovne organizacije in kmetijske zadruge.

Ime nove SOZD bo KIT, po začetnicah: kmetijstvo, industrija, trgovina, kar ponazarja osnovne dejavnosti posameznih delovnih organizacij in njihovo vertikalno povezanost v bodoči sestavljeni organizaciji.

Delovne organizacije, pobudnice združevanja poudarjajo, da je osnovni smoter integracije doseči samoupravno organiziranost v skladu z novo ustavo. Iz tega ter realnih potreb živilske stroke v tem delu Slovenije, se vsiljuje potreba za obvladovanjem reprodukcijske celote živilstva. V prvi vrsti naj bi se to odražalo v novi organiziranosti, dogovarjanju o delitvi dela in združevanju sredstev. Tako organizirana SOZD naj bi prerasla tržnostihjske odnose in vzpostavila trž-

noplanske. Zaposlenim pa naj bi to prineslo večjo socialno varnost, saj bi na osnovi večstopenjske solidarnosti prišlo do zmanjševanja tržnega rizika na najmanjšo možno mero.

Oblikovanje nove SOZD v nobenem primeru ne bo pomenilo zapiranje slovenskega ali ljubljanskega trga pred drugimi proizvajalci in trgovskimi organizacijami, saj so vse »prizadete« delovne organizacije že sedaj vključene v celotni slovenski in jugoslovanski prostor. Zapiranje v lastno reprodukcijsko celoto tudi ne bi bilo mogoče, saj proizvajalci v tej SOZD nujno potrebujejo surovine iz drugih republik, proizvodnja v večjih serijah pa tudi sicer terja izmenjavo dobrin z delovnimi organizacijami in grupacijami iz drugih republik.

Namen nove SOZD je povezati kmetijsko proizvodnjo, tako zasebno kot družbeno, s predelovalno industrijo in trgovino, katere osnovna značilnost je danes razdrobljenost. Do večje povezanosti naj bi prišlo tudi v predelovalni industriji, dosegli pa naj bi tudi večjo racionalnost na področju distribucije in prodaje živil.

Pomembno je prizadevanje predlagateljic, naj bi se v novo SOZD vključile ali bolj temeljito povezale tudi raziskovalne institucije, katere bi preučevale različne probleme: tehnološke, marketinške, organizacijske, ki jih ni racionalno raziskovati samo v okviru posameznih OZD.

Naša komuna, september 1975

V Mercatorjevi TOZD »Hrana«

ZMANJSATI ZALOGE

Da bi spodbudili med vsemi delavci podjetja najširšo akcijo za gospodarsko stabilizacijo, so se pri Mercatorju na predlog družbeno političnih organizacij odločili za dosledno izvajanje sprejetega programa.

Akcija za stabilizacijo gospodarstva je v celotnem podjetju zamišljena kot stalna naloga družbeno političnih organizacij, samoupravnih organov, odgovornih delavcev in ne nazadnje tudi kot naloga in dolžnost vseh zaposlenih.

Kako so k nalogam za stabilizacijo pristopili v TOZD »Hrana«?

Na podlagi predloga razširjenega strokovnega kolegija o ukrepih za stabilizacijo gospodarstva v podjetju Mercator, je bil 26. junija razširjeni sestanek, na katerem so sodelovali člani IO sindikata, člani OO ZK in člani izvršilnega odbora TOZD. Na skupnem sestanku so proučili predloge strokovnega kolegija in izdelali osnutek predloga programa ukrepov za stabilizacijo v svoji TOZD. Tako oblikovane predloge je kasneje obravnaval in sprejel Delavski svet TOZD »Hrana«. V samoupravnih organih sprejeti sklepi so bili posredovani vsem odgovornim delavcem — poslovodjem, ki so dolžni dosledno in odgovorno izvajati sprejete sklepe.

Kakšni pa so sklepi in ukrepi za uresničitev začrtane akcije?

Osnovni ukrep vsekakor predstavlja zmanjšanje zalog in predvsem njihovo hitrejšje obračanje. V ta namen je bil izdelan in sprejet program postopnega zmanjšanja zalog za vse prodajalne in tudi določen minimalni količnik obračanja.

V nekaterih prodajalnah je potrebno ukiniti prodajo posameznih vrst blaga, v teku pa je tudi akcija za premik nekaterih vrst blaga med prodajalnami. Posebna komisija bo blagu, po katerem je povpraševanje manjše, tudi znižala cene.

Od takšnih ukrepov se pričakujejo bitveno drugačne zaloge blaga; vrednosti le-teh bodo zmanjšane na realno višino glede na doseženi promet, povečal pa se bo količnik obračanja.

Za dosledno izvajanje sprejetega komercialnega plana so bili ponovno zadolženi odgovorni delavci v prodajalnah. Ob tem pa je treba poudariti, da je izpolnjevanje komercialnega sporazuma oteženo prav zaradi tega, ker posamezni dobavitelji, ki so navedeni v komercialnem sporazumu, nimajo na zalogi ustreznih vrst blaga, zamujajo z dobavami itd. Ob tem se pojavlja še vrsta drugih problemov.

Posebno skrb je treba posvetiti tudi obračunavanju in izplačevanju osebnih dohodkov, za katere pa glede na inflacijski porast cen ni več mogoče kot merilo upoštevati le doseženi promet. Prav zato je v izdelavi nov samoupravni sporazum od delitvi OD.

Omeniti je treba še nadurno delo. Omejeno je le na najnujnejša opravila. V zadnjem času pa vse pogostejše izredne naloge, kot so na primer številni popisi blaga zaradi sprememb tarif prometnega davka, nadurno delo povečujejo.

Za leto 1975 v TOZD »Hrana« v investicijskem planu ni predvidenih nobenih naložb; za nadomestilo izrabljene opreme pa bodo uporabljena le sredstva amortizacije.

Omeniti pa je treba še nekaj. To je boljša produktivnost dela. Za leto 1975 je sprejeti plan narokoval 160 milijonov dinarjev bruto prometa; le-tega pa so v TOZD »Hrana« spremenili in po novem se zavezujejo, da bodo ustvarili kar 180 milijonov.

Ljubljanski dnevnik, 7. 10. 1975

BLOŠKI VOLI

Meso bloških volov je že vrsto let cenjeno pri potošnikih, ki jim je mar kakovost goveje juhe in poseben okus mesa teh živali. Bloški voli, na Bloški planoti in v njeni bližnji okolici je teh živali, godnih za prodajo in zakol, okoli 650, so krmljeni zgolj z domačo hrano.

Od ponedeljka, 6. oktobra dalje pa so ljubitelji tovrstnega govejega mesa zopet prišli na »svoj račun«, kajti v eni izmed Mercatorjevih prodajalnih mesa na glavnem ljubljanskem živilskem trgu je meso bloških volov vedno na voljo.

(Nadaljevanje na 15. str.)

(Nadaljevanje s 14. str.)

Kupci morajo odšteti za kilogram pljučne pečenke zunaj kategorije 69,40 din, za stegno brez kosti 1. kategorije 42,80 din, za stegno s kostjo 1. kategorije 38,00 din. Kilogram ledij z vraščenimi kostmi velja 34,80 din, podplečja z vraščenimi kostmi tretje kategorije 27,50 din, medtem ko bo treba za kilogram prsi, reber in vratovine s kostjo in brez kosti, kar vse sodi v tretjo kategorijo, odšteti le 23,30 do 27,60 din.

Zbor občanov, september 1975

PISMA BRALCEV TRGOVINA BO...

V vašem listu ste pisali, da bodo v vašem novem naselju (Soseske 7 za Ruskim carjem na Ježici) uredili trgovske lokale, ker pa je cena tako visoko postavljena, se ne najde investitorja. Nas stanovalcev ni nihče obvestil, da bi vsi prispevali in tako uredili prepotrebne trgovine.

Oglašam se, da ne bo prepozno: o tem naj bi razpravljali na zborih stanovalcev in problem rešili v naše dobro.

R. Š.,
Bratovševa plošč. 6

● Uredništvo je za odgovor naprosilo svetovalca za malo gospodarstvo občinske uprave Bežigrad Anteja Grgantova:

»Na sestanku glede prioritete gradnje trgovin v Ljubljani, ki je bila na Magistratu 21. maja letos, smo se z veletrgovino »Mercator« dogovorili, da bo »Mercator« v Soseski BS-7 odkupil že zgrajen ustrezen prostor, last gradbenega podjetja Grosuplje, ga opremil in odprl samopostrežno trgovino, velikosti ca. 680 kvadratnih metrov neto prodajne površine, in sicer v roku največ 6 mesecev. »Mercator« bi moral zagotoviti 30% lastnih sredstev, 20% bi prispevala občina, 50% pa bi bilo bančnih kreditov z odplačilno dobo 5 do 6 let in 8% obrestno mero.

Zataknilo se je pri zakonu o depozitu pri investicijskih vlaganjih v nove negospodarske in neproizvodne investicije (Uradni list SFRJ št. 36/75, 25. julija 1975), kjer je rečeno, da morajo uporabniki družbenih sredstev — investitorji, od 31. julija do 31. decembra 1975 obračunavati negospodarske in neproizvodne investicije, ki jih ta zakon določa (vključena pa so tudi investicijska vlaganja v trgovski dejavnosti), obvezno depozit pred začetkom gradnje oz. nabave po stopnji 50%, ki se vrne investitorju šele po 2 letih. »Mercator« te nove obremenitve ne more in v podobnem položaju so tudi vse druge trgovske organizacije, ki so se vključila v prioriteto gradnjo najnujnejših trgovin v Ljubljani.

Tudi v drugih ljubljanskih občinah se zaradi tega zadeva ne premakne. V teku pa je akcija, ki jo je sprožilo Združenje za trgovino, s predlogom, da bi bile trgovine osnovne preskrbe izzete iz določil tega zakona. Ker pa gre za zakon zveznega značaja, bo potrebno (kot je običajno) uskladiti stališča med republikami glede tega vprašanja, predno bo prišlo do kakršnekoli rešitve. Dokler ta problem ne bo rešen — k njegovi rešitvi občine ne morejo kaj dosti prispevati — bo problem trgovine v BS-7 ostal tak kot je sedja, to je pereč.»

Zbrala:
Maja Hočevar

Smeh je zdrav!



— Prekleta, pa so mi padla očala v Savo!

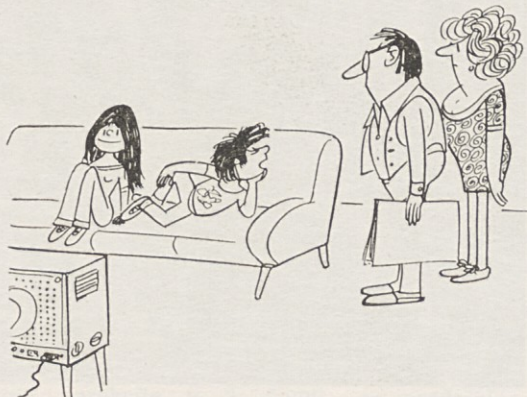
— Toda to je vendar Drava, ne Sava.

— Saj sem ti rekel, da brez očal ničesar ne vidim.



— Počakajte malo, profesor. Klobuk imate narobe obrnjen.

— Ali sploh veste v katero smer grem?!



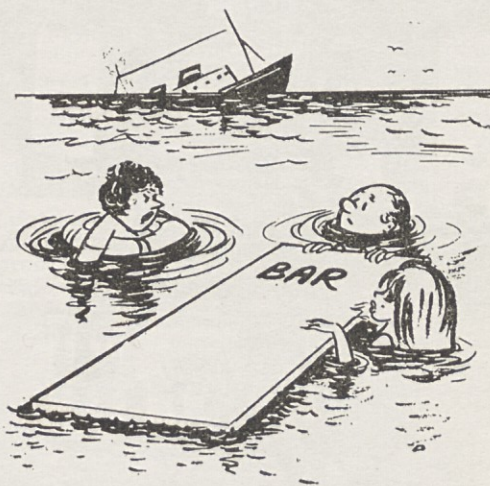
— Če vama program ni všeč, gresta lahko spat



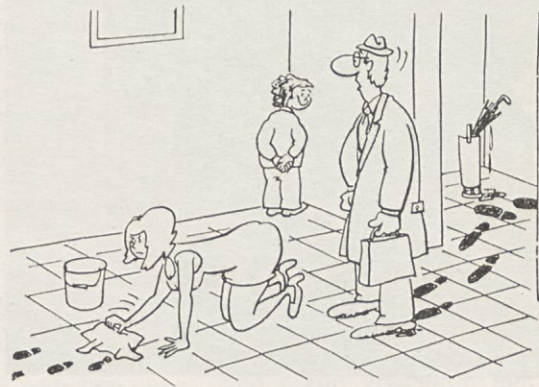
Senca v Afriki



— Nezaslišano. Kako le morete trditi, da sem ukradla likalnik?



Sem vedela, kje te bom našla



— S čim pa je Milči zopet pomazal pod?

K A V A

Iz članka v predzadnji številki našega časopisa smo spoznali, kaj je kava in se seznanili z znaki dobre kave. V današnjem nadaljevanju pa vam bomo opisali praženje kave in sistem zaplinjevanja. Tema je vsekakor zanimiva predvsem zaradi tega, ker je predelava kave predmet poslovanja naše TOZD Emba in nenazadnje ne bo nič narobe, če bomo kaj več vedeli o kavi, ki jo tako radi pijemo in ponudimo tudi drugim.

Praženje kave

Da postane kava užitna mora-
no zrnje najprej pražiti pri ena-
komerni toploti, 200—250°C, ob
neprestanem mešanju v pražilni
napravi, ki jo imenujemo praži-
lec. Ti so lahko enostavni ali pa
takšni, ki se vključijo v popolno-
ma avtomatske pražilne linije
različnih zmogljivosti.

V praženi kavi se izvrše razne
kemične spremembe. Pri praže-
nju postane kava tudi do 20%
lažja, kar zavisi od vrste kave in
stopnje praženja, postane pa tu-
di večja za okoli 20%, ker na-
brekne. Pri tem se maščobe in be-
ljakovine deloma razkrajajo in
nastanejo dišeče snovi, deloma
pa set izločajo na površini zrnja,
škrob in sladkor pa karamelizi-
rata. Tako dobi kava čokoladno
barvo in sijaj, ki ga povečajo z
glaziranjem. Praženo kavo glazi-
rajo s sladkorjem, škrobovim si-
rupom in zdravju neškodljivim
voskom, vendar tako, da količina
sredstev za glaziranje ne preseže
0,25% kavine teže. Po praženju
je treba kavo hitro ohladiti, da se
razpoke — pore na površini zrn
zapro, kar prepreči prehitro izgu-
bo vonja in okusa.

Navadno pražijo vsako vrsto
kave posebej. Po praženju pa me-

šajo različne vrste kave in pri-
pravljajo različne mešanice, ki
dajejo boljši okus in prijetnejši
vonj kakor posamezne vrste. Po-
sebna umetnost je pravilna pri-
prava takšnih mešanic.

Z imenom »kavina mešanica«
sme po naših predpisih v pro-
met mešanica raznih vrst pražene
kave brez kakršnihkoli drugih
dodatkov. Kavina mešanica nosi
ime po tisti vrsti kave, ki jo je
v njej največ; pri tem ne sme biti
ta odstotek manjši od 33%. V
proizvajalni specifikaciji za kavi-
no mešanico, v kateri ni 60% do-
ločene vrste kave, mora biti na-
vedena količina posameznih vrst
kave iz katerih sestoji mešanica,
izražena v odstotkih. Gospodar-
ske organizacije, ki dajejo v pro-
met kavino mešanico morajo vo-
diti v posebni knjigi evidenco o
njemem pripravljanju in izdati
proizvajalno specifikacijo.

Tudi pražena kava se daje v
promet z imenom in označbo, ki
veljata za posamezne vrste suro-
ve kave. Pražena kava ne sme
vsebovati več kot 2% prepraženih
(zoglenelih) zrn, ne več kot 5%
vode in 0,5 tujih primesi; ne sme
biti plesniva, imeti mora prijeten
vonj in okus.

V promet na drobno sme praže-
na kava samo v izvornem pakira-

nju in sicer v hermetično zaprti
embalaži. Na njej mora biti ozna-
čen tudi datum praženja.

Sistem zaplinjevanja

Za daljšo možnost skladiščenja
in trajnost pokvarljivega blaga se
uporablja v svetu že dolga leta
sistem zaščitnega zaplinjevanja.
Ta sistem se uveljavlja vedno več
tudi pri nas. Posebno omogoča
postopek konzerviranja aroma in
okusa, tako kot jih dosežemo sko-
zi razna mešanja in stopnje pra-
ženja na osnovi dolgoletnih izku-
šenj. Eden takšnih sistemov je
montiran pri nas v TOZD Emba,
ki je vključen v avtomatsko lini-
jo pri mletih kavi.

Struktura kave

Tajnost kavine arome in okusa
leži v sestavi kavinega zrnja, ki
je po naravi vlaknasto. Vsako
vlakno ima nešteto malih indivi-
dualnih celic, ki vsebujejo naj-
važnejša kavina olja in snovi za
okus.

S praženjem se strdi zgradba
zelenega kavinega zrnja. V majh-
nih celicah se oblikujejo plini
ogljikovega oksida, ki se koncen-
trirajo v notranjosti zrnja v na-
raščajoci meri. Le-ti vežejo ostan-
ke olja in snov, ki je odločilna za
okus. Z oksidacijo nastane v vsa-
ki posamezni celici zelo visok
nadpritisk, ki po najnovejših do-
gmanjih lahko doseže 7 atm, odvis-
no od stopnje praženja. V posa-
meznih celicah zaprte pline, olja
in snovi izloči vroča voda pri pri-
pravljanju kave, kar pomeni, da
voda vsrka skoraj vse te snovi.

Predpriprava kave ali razpli- njevanje

Da bi pospešili to vsrkavanje,
kavo meljemo. Iz tega se lahko
vidi, da s postopkom mletja uniči-

mo mnogo majhnih celic pri če-
mer lahko zaprti plin takoj uha-
ja. Plin, ki je še v nezdobljenih
celicah uhaja počasi skozi zuna-
nje stene celice dokler se pritisk
ne izenači z atmosferskim priti-
skom. Čim manjši so delci kave,
tem lažji je prehod plina skozi ce-
lično sestavo tako, da se takoime-
novano razplinjevanje kave hi-
treje izvaja. Samo razplinjevanje
je pomemben činitelj pri pakira-
nju mlete kave v mehke vrečke.
Vzrok za to je, da slabo razpli-
njena kava vrečko sama napne.
Torej, potreben je določen čas
skladiščenja mlete kave, odvisno
od stopnje mletja. Zato imamo pri
nas v Embi v sistem mletja kave
vključen večji triprekatni silos,
da se pred pakiranjem razplini za-
dostna količina kave. S tem je
ustrezeno tudi higienskim meri-
lom, ki jih predpisuje zakon o
živilih.

Zaplinjevanje

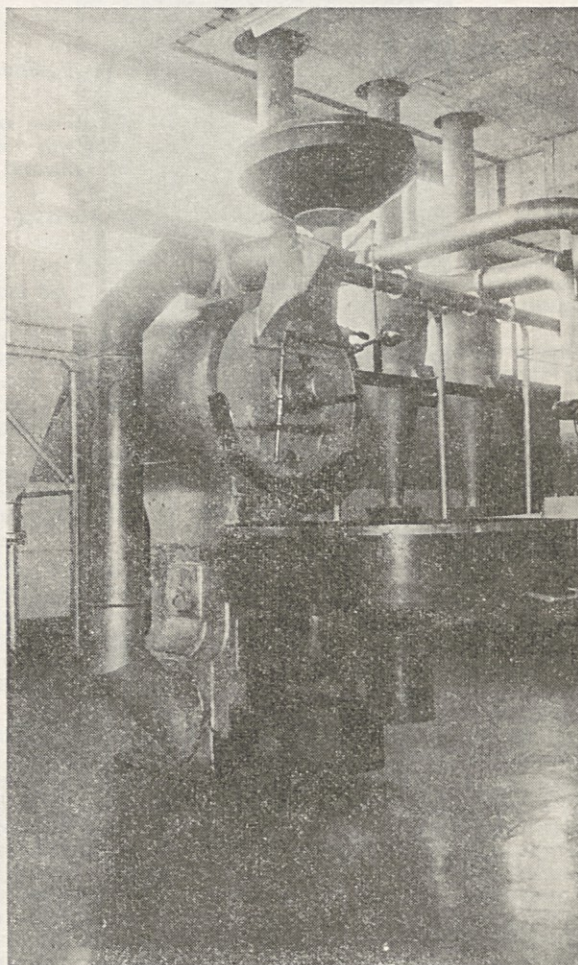
Kot drugo in najvažnejšo točko
pri pakiranju kave moramo upo-
štovati, da se kisik, ki tvori del
ozračja, spaja z olji in s snovmi
okusa mlete kave. To učinkova-
nje je vzrok, da postanejo snovi
žarke, da se izsušijo in da odmi-
rajo (izginejo). Če hočemo obdr-
žati vonj in okus, moramo pred-
vsem gledati na to, da kolikor je
mogoče zmanjšamo ostanek kisi-
ka. Na podlagi dolgoletnih izku-
šenj v pakiranju kave so razvili v
svetu različne posebne postopke
zaplinjevanja. Eden takih postop-
kov je izveden tudi pri nas. K že
omenjenemu triprekatnemu silo-
su za mletje kave je vključen si-
stem, po katerem je mleta kava
pod stalnim prehajanjem zaščit-
nega plina. S tem se kava tako
zrahlja, da lahko zaščitni plin
vsako posamezno mletje zrno ob-
lije in s tem izrine še možen ostan-
ek kisika.

Prednosti sistema

Pakiranje z mehkimimi vrečkami
je gospodarno. Tu ne potrebuje-
mo nobenih doz in vakumskih na-
prav, ki so zelo drage. Pakiranje
je neobčutljivo, če ga primerja-
mo z vakumskim. Celo pri okva-
rah in zunanjih motnjah, ki po-
vzročajo netesnosti je možna traj-
nost za izdelek, nenazadnje pa je
učinek stroja precej večji kot pri
vakumskih napravah, ki zahteva-
jo precej časa za vakumiranje.



Danes v naši TOZD Emba pripravljajo štiri meša-
nice kave. Pakirajo jo od 50 gr pa tja do 20 kg, tako
praženo kot mleto



Pražarna kave v TOZD Emba



Glasilo delovnega kolektiva
»Mercator«, Ljubljana, Ašker-
čeva 3 — Izdaja skupni delav-
ski svet podjetja »Mercator«
— Izhaja enkrat mesečno —
Ureja uredniški odbor: Edo
Božič, Danilo Domanjko, Bran-
ko Gorjup, Kancijan Hvastija,
Nada Lombardo, Marjan Po-
gačnik, Jože Rener, Janez Roz-
man, Mirko Rupel, Stane
Vrhovec, Ivanka Vrhovčak —
Odgovorna urednica: Ivanka
Vrhovčak — Tisk: Učne delav-
nice, Ljubljana, Bežigrad 8

Oproščeno temeljnega davka
od prometa proizvodov