

Upravna ureditev in gospodarski razvoj v Žireh v letih od 1945 do 1952

UPRAVNA UREDITEV

Že na prvem zasedanju slovenskega narodnoosvobodilnega sveta (SNOS) v Črnomlju, dne 19. in 20. februarja 1944, so sprejeli sklep o razpisu volitev v prve krajevne in okrajne narodnoosvobodilne odbore (KNOO in ONOO).

KNOO naj bi bili samoupravne enote, zgrajene na osnovnih načelih slovenske in jugoslovanske ljudske oblasti. S tem so bili postavljeni novi temelji resnične demokratične ljudske oblasti, ki ima popolno pravico odločanja na svojem območju, držoč se pri tem predpisov višjih samoupravnih organov.

Volitve naj bi potekale na vsem slovenskem ozemlju od 25. marca do 30. aprila 1944, v Žireh pa so jih uspeli izvesti šele novembra tega leta. Tedaj so prvič volilno pravico dobile tudi ženske in vsi državljani, stari nad 18 let. Volivci krajevnih odborov so izvolili okrajne skupščine, te pa izvršilni odbor.

KNOO s področja Žirov so spadali pod ONOO Logatec.

Nove razmere, nastale po osvoboditvi, so zahtevale reorganizacijo KNOO in novo teritorialno razdelitev. Tako so bile že 12. avgusta 1945 opravljene volitve v nove KNOO.

Naloge KNOO so se morale prilagoditi takratnim razmeram, ki jih je konkretiziralo predvsem povojno stanje s kopico razrušenega, na drugi strani pa utrditev doseženih rezultatov narodnoosvobodilnega boja. Zato je bilo njihovo delo usmerjeno v obnovo, preskrbo prebivalstva in vojske ter normaliziranje življenja. Zaradi splošnega pomanjkanja materialnih sredstev naloge niso bile lahke ter so zaradi tega KNOO v tem času imeli izredno pomembno vlogo.

28. avgusta 1945 se je iz predstavnikov KNOO oblikovala okrajna skupščina z izvršilnim odborom v Škofji Loki. V okraj Škofja Loka so bili tedaj med drugimi vključeni tudi KNOO z območja Žirov (Žiri, Stara vas, Dobračeva, Ledinica in Nova vas), ki so dotlej spadali pod Logatec.

Na podlagi zakona z dne 14. februarja 1946 so se KNOO, za katere so začeli ob koncu leta 1945 uporabljati naziv krajevni narodni odbori (KNO), preimenovali v krajevne ljudske odbore (KLO), NOO pa so se preimenovali v ljudske odbore (LO).

Položaj, organizacija in funkcije ljudskih odborov so bili urejeni enotno za vso Jugoslavijo v ustavi FLRJ, ustavi LRS iz leta 1946 ter v Splošnih zakonih o ljudskih odborih z dne 24. maja 1946 in 6. junija 1949. Po ustavi iz leta 1946 so bili LO najvišji predstavniški organ oblasti v posamezni upravno-teritorialni enoti. Volili so jih



Žiri po 2. svetovni vojni (Iz fototeke Loškega muzeja)

državljeni za dobo dveh let. Vodili so delo podrejenih upravnih organov in gospodarsko ter kulturno izgradnjo na svojem področju, zagotavljali zaščito javnega reda, spoštovanje zakonov in pravic državljanov ter ugotavljali svoj proračun. Pri izvajanju splošnih in krajevnih nalog so se morali LO opirati na pobudo in široko udeležbo ljudskih množic in organizacijo delovnega ljudstva. Iz svoje sredine so LO volili izvršilni odbor, ki so ga sestavljali predsednik, podpredsednik, tajnik in člani. Izvršilni in upravni organi LO so bili podrejeni tako svojemu LO kakor tudi izvršilnim in upravnim organom višjih organov državne oblasti.

Poznali smo več vrst LO, in sicer:

- okrajni ljudski odbori (OLO) so bili (od 1946 do 1963) organi oblasti v okraju;
- mestni ljudski odbori (MLO) so bili (od 1946 do 1955) organi oblasti v mestih;
- krajevni ljudski odbori (KLO) so bili (od 1946 do 1952) organi oblasti v kraju, kot najnižji upravno-teritorialni enoti.

KLO pa so morali v rokih, ki jih je določal zakon, sklicevati krajevni zbor volilcev, na katerem so obravnavali vprašanja, ki so se nanašala na življenje kraja in delo KLO. Lahko so razpravljali tudi o vprašanjih, ki so bila pomembna za življenje okraja, LRS in FLRJ.

Dejansko so bili KLO le izvrševalci posameznih nalog OLO, ki je v tem času posegal na vsa področja družbenega in gospodarskega življenja. Mnogo pa so KLO napravili na področju obnove naših vasi, pri reševanju socialnih problemov, zaposlo-

vanju ljudi, mobilizaciji ljudi v novonastajajočo industrijo, pomembno vlogo pa so opravili tudi na področju odkupa in izterjevanja davkov. O vseh teh problemih so KLO razpravljali na svojih zasedanjih. Redno so morali KLO zasedati vsaj enkrat mesečno, izredno pa le ob potrebi.

Naj nadaljujem z razmerami v letu 1946. Kot sem že omenila, je tedaj prišlo do preimenovanja KNOO v KLO in je tako iz nekdanjega KNOO Žiri nastal skupni KLO Žiri.



Porušene hiše v Žireh takoj po 2. svetovni vojni (Iz fototeke Loškega muzeja)

Po Zakonu o upravni razdelitvi Ljudske republike Slovenije (LRS) (UL LRS št. 119/26, leto 1946) z dne 2. aprila 1946 je bilo ozemlje LRS razdeljeno na okrožja, okraje in kraje. Kraj Žiri je bil eden izmed 12-ih krajev okraja Škofja Loka, ki je bil del ljubljanskega okrožja. Po tem zakonu je bilo v okviru kraja oz. KLO Žiri 8 katastrskih občin (KO), ki so vključevale naslednja naselja:

KO Dobračeva:	Dobračeva, Selo, Stara vas in Zabrežnik;
KO Dole:	–
KO Koprivnik (del):	Mrzli vrh;
KO Ledinica:	Jarčja dolina in Ledinica;
KO Opale:	Izgorje in Opale;
KO Vrsnik:	Podklanec, Ravne in Sovra;
KO Žiri:	Brekovice, Goropeke in Žiri;
KO Žirovski vrh:	Nova vas, Račeva in Žirovski vrh.

Že 14. septembra istega leta pa je bil pravkar omenjeni zakon spremenjen in dopolnjen (UL LRS št. 242/62, leto 1946). KLO Žiri je sicer še vedno spadal pod OLO Škofja Loka, ki pa je tedaj razpadel na 27 KLO, a je ostal del ljubljanskega okrožja. Prišlo je tudi do sprememb v samem KLO Žiri, iz katerega je izpadla KO Dole (odslej je spadala pod Idrijo), tako da je vključeval še sedem KO.

Do naslednje večje upravne spremembe je prišlo 23. februarja 1948, ko je bil z novim Zakonom o upravni razdelitvi LRS (UL LRS št. 55/9, leto 1948) ukinjen okraj v Škofji Loki in prenesen v Kranj. S tem zakonom je bilo v KLO Žiri zopet osem KO, povečalo pa se je tudi število naselij v njih:

KO Dobračeva:	Dobračeva (del), Nova vas (del), Selo (del), Stara vas (del), Zabrežnik in Žirovski vrh (del);
KO Koprivnik (del):	Koprivnik (del) in Mrzli vrh;
KO Ledine (del):	Breznica;
KO Ledinica:	Jarčja dolina, Ledinica in Selo (del);
KO Opale:	Brekovice (del), Izgorje, Martinj Vrh, Opale in Račeva (del);
KO Vrsnik:	–
KO Žiri:	Brekovice (del), Goropeke, Nova vas (del), Osojnica, Podklanec, Ravne, Sovra, Stara vas (del) in Žiri (del);
KO Žirovski vrh:	Dobračeva (del), Lavrovec (del), Nova vas (del), Račeva (del) in Žirovski vrh (del).

Z Zakonom o spremembah in dopolnitvah zakona o upravni razdelitvi LRS 25. oktobra 1949 (UL LRS št. 206/33, leto 1949) se je k Žirem priključila še KO Vrh, ki je vključevala del naselja Hlevišje in del naselja Vrh sv. Treh kraljev.

Zatem so do 19. aprila 1952 razmere ostale nespremenjene. Tedaj pa so z novim zakonom (UL LRS št. 39/11, leto 1952) ozemlje LRS razdelili na mesta, okraje in občine. S tem zakonom so bili KLO odpravljeni in nadomeščeni z občinami. KLO Žiri se je preimenoval v Občinski ljudski odbor (ObLO) Žiri. Število in obseg KO ObLO Žiri in naselij v njih pa je ostalo nespremenjeno.

Prve volitve v ObLO so bile 7. decembra 1952. Pravice in pristojnosti ObLO se niso bistveno povečale. Še vedno so bili to LO, ki so sicer predstavljali ljudsko oblast na svojem teritoriju, vezani pa so bili na sklepe okrajnega LO. Z Zakonom o ObLO iz leta 1952 (UL LRS št. 19/88, leta 1952) se je začel proces prenašanja pristojnosti od višjih organov na občinske LO, ki so bili v tem letu izvoljeni. ObLO so imeli pravico izdajati samostojne predpise, predvsem pa urejati gospodarske, komunalne, kulturne in socialne zadeve občine.

ObLO so ostali v veljavi do leta 1963.

GOSPODARSKI RAZVOJ

Obrt in industrija

Že pred 2. svetovno vojno je bila obrt na Žirovskem zadovoljivo razvita, zlasti čevljarstva, saj je bilo tik pred 2. svetovno vojno v Žireh v čevljarstvu zaposlenih okrog 250 delavcev. Tudi med vojno je omenjena obrt ostala najbolj razvita, čeprav

je število čevljarjev zelo nazadovalo. Tedaj je delovalo še sedem večjih in več manjših mojstrov. Poleg čevljarjev je bilo med vojno na Žirovskem še devet obrtnikov s krojaško obrtjo, sedem jih je imelo kovaško obrt in pet mizarско. Delovale so še štiri pekarnе, štiri mesarije, štiri mlini, tri žage, tri usnjarne, dve mehanski delavnici, dva izdelovalca opeke, ena mlekarna, eden je imel kolarsko obrt, 11 je bilo trgovin z mešanim blagom in 15 gostiln. Zaradi precej razvite obrti je bilo uspešno oskrbovanje prebivalstva in partizanov.

Že po odhodu Nemcev iz Žirov je bila na novonastalem osvobojenem ozemlju ustanovljena gospodarska komisija, sprva za rajon Žiri, pozneje za okraj Žiri in končno za okraj Žiri-Ledine. Naloga komisije je bila, da organizira gospodarstvo in oskrbo prebivalstva, ki samo ni pridelovalo živeža. Delo gospodarske komisije so ovirali domobranci, ki so s pomočjo nemškega okupatorja vdirali na osvobojeno ozemlje iz okoliških utrjenih postojank in ob tem ropali.

Okupacija in vojna sta prizadeli vse naše gospodarstvo, tudi obrt. Mnogi obrtniki so bili med borci narodnoosvobodilne vojske, interniranci in talci ter so med vojno žrtvovali svoje življenje. Z njihovo smrtjo je ugasnila prenekatera obrt. Nekateri od preostalih so po osvoboditvi obdržali razne javne funkcije, ki so jih prevzeli med vojno, in se niso vrnili k obrti. Mnogo mladih tudi ni nadaljevalo z obrtjo svojih ostarelih ali umrlih staršev. Velik vpliv na obrt je imela še spremenjena smer gospodarske politike po 2. svetovni vojni. Naloga, ki jih je prej opravljala obrt, je vedno bolj prevzemala industrija. Vedno več obrtnikov in njihovih otrok se je zaposlovalo v industriji.



Prvomajska parada v Žireb leta 1946 (Iz fototeke Loškega muzeja)

Po osvoboditvi je bil za gospodarstvo nasploh, torej tudi za obrt in industrijo svojega kraja, odgovoren sprva KNOO, kasneje KLO. Obrt je obsegala podjetja in delavnice, ki so se ukvarjale s predelavo in izdelavo predmetov po naročilu, raznimi popravili in osebnimi storitvami. Delo je bilo pretežno ročno, stroje pa so uporabljali le kot dopolnitev. Za industrijo pa je bilo značilno, da je proizvajala pretežno z lastnimi surovinami, s stroji, serijsko, na zalogo in z organiziranim delovnim postopkom.

Že julija 1945 je okrajni odbor OF v Škofji Loki opozoril krajevni odbor OF Žiri, da je treba obnoviti delavnice obrtnikov in priskrbeti delovno orodje za obnovo gospodarstva. Obrtniki, ki so ostali brez gmotnih sredstev in ki niso imeli razpoložljive gotovine za izplačevanje delavcev, so zaprosili za potreben denar pri Denarnem zavodu Slovenije.

V letu 1945 se je precej čevljarjev iz nekdanjih zadrug in zasebnih delavnic združilo. Ustanovili so skupno čevljarno kot zadrugo. V njej je bilo zaposlenih 26 delavcev. Še vedno pa je bilo pet zasebnih čevljarjev. Po pet jih je imelo krojaško in kovaško obrt. Prav toliko je bilo tudi mlinov. Nadalje so bili v KNOO še trije mizarji ter trije mesarji, po dva brivca, sedlarja, tesarja, kleparja, zidarja, usnjarja, dva izdelovalca cementnih izdelkov, dve šivilji in dve trafiki. Poleg teh še en kolar, mehanik, opekar, urar, fotograf, žagar, pek, eno pletilstvo, branjerija, ročna dela, ena trgovina z mešanim blagom in štirje drugi trgovski obrati ter 14 gostiln.

Že v avgustu 1945 je Naproza ustanovila pekarno v Žireh, ki je zadoščala za krajevne potrebe. Zato so predvidevali ustavitev privatne pekarije Albina Oblaka.

V začetku naslednjega leta so ugotovili, da je na Žirovskem zelo razširjeno šušmarstvo, ki odvzema zaslužek poštenim rokodelcem. Zato so pozvali vse, ki niso imeli obrtnega dovoljenja, da naj prenehajo z delom. Odsek za industrijo in rudarstvo v Škofji Loki je pozval še k ustanavljanju krajevnih obratov za široke ljudske sloje.

Julija 1946 je bilo z okrožnico Ministrstva za delo LRS določeno, da delodajalec ne sme zaposlovati vajenca preko osem ur dnevno ali 48 ur tedensko ter da ga ne sme telesno kaznovati. Prepovedano je bilo tudi zaposlovati vajenca v starosti pod 18 let v nočnih izmenah. Predpisana je bila plača za vajenca.

Vsak delodajalec, ki je zaposloval delavce, je moral tedensko poročati na OLO v Škofji Loki, koliko ima trenutno zaposlenih.

Avgusta tega leta je začel KLO Žiri izdajati delavcem po Odredbi o začasnih delavskih izkaznicah te izkaznice. Obenem je razveljavil delavske knjižice okupatorskih izdaj.

Vse prijavljene obrtnike so ponovno popisali jeseni 1946. Pri tem so ugotovili, da so bile tedaj na območju KLO Žiri prijavljene naslednje obrti:

A) rokodelske in industrijske obrti:

- čevljarstvo: Bačnar Anton, Nova vas 41; Bogataj Lovro, Nova vas 52; Čevljarska zadruga Žiri, Stara vas 54; Gantar Anton, Nova vas 24; Kopač Albin, Dobračeva 25; Kopač Ivan, Žiri 19; Kopač Ivan, Dobračeva 70; Maček Marjan, Žiri 27; Žakelj Anton, Stara vas 36;
- krojaštvo: Bačnar Rudolf, Stara vas 16; Gantar Rupert, Dobračeva 29; Kosmač Jakob, Ledinica 4; Pertovt Franc, Žiri 80; Šifrer Jakob, Breznica 18;

- mesarstvo: Demšar Andrej, Žiri 78; Demšar Vinko, Stara vas 11; Kolenc Andrej, Žiri 60; Nabavno prodajna zadruga, Stara vas 44;
- mlinarstvo: Pečelin Ivanka, Brekovice 16; Pivk Janez, Osojnica 3; Poljanšek Janez, Selo 24; Strel Viktor, Žiri 16;
- kovaštvo: Kare Janez, Dobračeva 41; Poljanšek Janez, Selo 24; Stanovnik Ignac, Žiri 59; Starman Janko, Stara vas 35;
- pletarstvo: Burnik Venceslav, Žiri 65; Gregorač Franc, Selo 16;
- opekarstvo: Kopač Janez, Dobračeva 60; Lazar Luka, Stara vas 2;
- žagarstvo: Novak Marija, Stara vas 19; Pečelin Ivanka, Brekovice 16;
- mizarstvo: Miklavčič Franc, Selo 31; Potočnik Franc, Dobračeva 3;
- brivstvo: Kermendi Džuro, Žiri 44; Šparovec Blaž, Stara vas 14;
- pekarstvo: Oblak Albin, Žiri 80; Nabavno prodajna zadruga, Nova vas 20;
- sedlarstvo: Kolenc Vinko, Žiri 46; Jesenovec Pavel, Dobračeva 82.
- usnjarstvo: Dolenc Milan, Stara vas 15; Leskovec Ivan, Podklanec 3;
- zidarstvo: Kristan Franc, Dobračeva 65;
- sodavičarstvo: Strel Viktor, Žiri 16;
- kleparstvo: Kosmač Valentin, Stara vas 73;
- urarstvo: Potočnik Franc, Žiri 78;
- kolarstvo: Dolenc Franc, Žiri 71.

B) gostinske obrti:

- gostilne: Blažič Ivan, Dobračeva 9; Bogataj Katarina, Selo 1; Demšar Vinko, Stara vas 11; Gostiša Alojz, Stara vas 14; Jurca Matija, Brekovice 3; Kavčič Franc, Nova vas 23; Kavčič Frančiška, Žiri 44; Lenger Frančiška, Žiri 3; Ovsenk Marija, Žiri 23; Poljanšek Marija, Selo 5; Žakelj Vinko, Račeva 13;
- gostilna in ljudska kuhinja: Nabavna in prodajna zadruga, Žiri 77.

C) trgovinske obrti:

- trgovine z mešanim blagom: Bizjak Valentina, Žiri 4; Erznožnik Janko, Žiri 54; Grošelj Leopoldina, Žiri 57; Potočnik Filip, Žiri 77; Primožič Anton, Žiri 83;
- špecerije in galantarijske poslovalnice: Nabavno-prodajna zadruga, Žiri 60; Nabavno prodajna zadruga, Dobračeva 29; Nabavno-prodajna zadruga, Nova vas 64; Nabavno prodajna zadruga, Stara vas 28;
- trafike: Bogataj Zofija, Nova vas 64; Grošelj Leopoldina, Žiri 57; Oblak Anton, Selo 28;
- branjerija: Dolenc Berta, Stara vas 78;

- lesna produktivna zadruga: Lesna trgovina, Stara vas;
- trgovina z dvokolesi: Cepin Matilda, Stara vas 76;
- trgovina s čipkami: Mlakar Vinko, Žiri 69;
- manufaktura: Nabavno-prodajna zadruga, Stara vas 66.

Še v jeseni tega leta so odvzeli obrt peku Albinu Oblaku z utemeljitvijo, da v Žireh zadostuje ena pekarija. Zavrnili so tudi prošnjo Blaža Rinka za opravljanje krojaške obrti, češ da je krojačev že dovolj.

Konec leta so se začele pojavljati pritožbe, ker v Žireh ni bilo nobenega dimnikarja. Zato so morali ljudje sami ometati dimnike. Dimnikar iz Škofje Loke namreč ni pustil, da bi dimnikarji iz Logatca hodili na delo v Žiri, sam pa tudi ni poskrbel, da bi njegovi delavci opravljali to delo.

Januarja 1947 se je ugotovilo, da je na območju KLO Žiri devet mlinov. Poleg štirih prijavljenih že v prejšnjem letu so v tem letu delovali še: Arhar Anton, Račeva 1; Bogataj Ivan, Račeva 7; Bogataj Maks, Nova vas 2; Jereb Franc, Podklanec 12 in Leskovec Ivan, Podklanec 3. Vsi mlinarji so morali voditi mlinarske dnevnik. Vse žito, ki ga je stranka pripeljala v mlin, so morali stehtati in količino vpisati v dnevnik.

Februarja tega leta je pričel z delom še fotograf Štefan Mlakar iz Stare vasi.

23. marca 1947 je na izredni seji KLO Žiri prišlo do ustanovitve Avtopodjetja KLO Žiri s sedežem v Žireh. 22. avgusta pa so ustanovili še Kinopodjetje KLO Žiri.

Na spomladanskih sejah leta 1948 so poudarjali nujnost po ustanovitvi krajevnega čevljarkega podjetja, krajevnega gostinskega podjetja, krajevne mehanične delavnice in slaščičarne z bifejem. Do ustanovitve slednje je prišlo 5. junija na seji KLO Žiri. Sedež je imela v Stari vasi. Jeseni se je pokazala še potreba po ustanovitvi krajevnega mizarskega podjetja, do česar je prišlo 2. septembra. Člani odbora KLO-ja so se strinjali tudi z ustanovitvijo brivskega podjetja. Pobudo za to so dali tedanji brivci. Ostalo pa je le pri predlogu. Konec novembra je KLO Žiri od Splošnega gradbenega podjetja Projekt iz Kranja prevzel kamnolom z vsem inventarjem.

Z delom so v letu 1948 prenehali naslednji obrtniki:

- krojača: Bačnar Rudolf, Stara vas 16; Kosmač Jakob, Ledinica 4;
- čevljar: Maček Marjan, Žiri 27;
- mesar: Demšar Vinko, Stara vas 11;
- zidar: Kristan Franc, Dobračeva 16;

do konca leta 1949 pa še:

- čevljar in opekar: Kopač Ivan, Dobračeva 70;
- krojač: Pertovt Franc, Žiri 80;
- mizar: Potočnik Franc, Žiri 78;
- mlinar: Bogataj Ivan, Račeva 7;

- opekar: Kopač Janez, Dobračeva 60;
- usnjar: Dolenc Milan, Stara vas 15;
- šivilje: Govekar Francka, Nova vas; Jereb Mici, Račeva;
Malovrh Marica, Dobračeva; Mrak Vida, Stara vas;
Pečelin Vera, Žiri; Pleteršek Marica, Žiri; Trček Anica,
Brekovice; Trček Polda, Sovra.

Vzrokov za opustitev obrti je bilo več. Čevljarji so si poiskali zaposlitev v Tovarni športnih čevljev, šivilje in krojači v šiviljski zadrugi, nekateri obrtniki pa so onemogli ali umrli.

25. aprila 1949 je KLO Žiri ustanovil krajevno podjetje Kamnolom KLO Žiri. V začetku junija istega leta je prevzel od Tovarne športnih čevljev Žiri kovaško, mehanično in mizarsko delavnico. Obenem je popisal ves inventar ter delavce, ki so bili do tedaj zaposleni v tovarni, vključil v svoje podjetje. Na seji izvršilnega odbora KLO Žiri, 4. avgusta 1949, so ustanovili še krajevno pekarijo. 7. septembra so nato ustanovili Splošno remontno podjetje Žiri, v okvir katerega je novembra prišla tudi pravkar omenjena Pekarija Žiri. Oktobra istega leta se je v okviru remontnega podjetja odprla še Otroška restavracija. Poleg teh dveh je podjetje vključevalo še Kamnolom. Konec leta je KLO prevzel od potrošniške zadruge gostilno z vsem inventarjem in 7. decembra ustanovil Krajevno gostinsko podjetje Žiri.

Februarja 1950 je pričela z delom še Mehanična delavnica, vključena v Splošno remontno podjetje Žiri.

V začetku leta 1950 so se torej na območju KLO Žiri nahajala sledeča obrtna podjetja (v oklepaju je navedeno število zaposlenih):

- *v državnem sektorju:* Mizarsko podjetje KLO Žiri (22),
Slaščičarna KLO Žiri (2),
Avtopodjetje KLO Žiri (2) ter
Remontno podjetje KLO Žiri, ki je zajemalo:
Kamnolom (7), Mehanično delavnico (5), Pekarijo (2),
Otroško restavracijo (1), zidarsko stroko (16) v okviru
katere je bilo junija ustanovljeno podjetje Remont –
gradnje KLO Žiri;
- *v združnem sektorju:* Krojaška produktivna zadruga,
Krajevno gostinsko podjetje Žiri (5) in
Mesarija;
- *v zasebnem sektorju:*
 - mlinarji: Bogataj Maks, Nova vas 2; Jereb Janko, Podklanec 12;
Leskovec Ivan, Podklanec 3; Oblak Cirila, Račeva 1;
Pečelin Ivanka, Brekovice 16; Pivk Janez, Osojnica 3;
 - čevljarji: Bačnar Anton, Nova vas 41; Bogataj Lovro, Nova vas 52;
Kopač Albin, Dobračeva 25; Kopač Ivan, Dobračeva 70;
Žakelj Anton, Stara vas 36;

kovači:	More Ivan, Dobračeva 41; Poljanšek Janez, Selo 24; Stanovnik Ivan, Žiri 51; Starman Franc, Selo 6; Starman Ivan, Stara vas 35;
sedlarja:	Jesenovec Pavel, Dobračeva 82; Kolenc Vinko, Žiri 46;
krojača:	Gantar Rupert, Stara vas 69; Šifler Jakob, Breznica 18;
brivca:	Kermendi Džuro, Žiri 44; Šparovec Blaž, Stara vas 14;
fotograf:	Mlakar Štefan, Žiri 54;
pletar:	Burnik Vencelj, Žiri 65;
urar:	Potočnik Franc, Žiri 78.

Gospodarske možnosti za razvoj državnega sektorja so bile velike. Računali so, da bi ob pravilni organizaciji dela prišlo do dviga finančne moči KLO in porasta življenjskega standarda ljudi. Navajali so, da bi za večjo gospodarsko osamosvojitve KLO morali v okviru obstoječih podjetij osnovati še gostinstvo, popravljalnico čevljev in podjetje, ki bi iz odpadkov usnja v Tovarni športnih čevljev v Žireh delalo pasove, razne torbice ipd. To bi koristilo KLO in skupnosti.

Na seji KLO Žiri, 10. maja 1950, so iz dotedanega Remontnega podjetja KLO Žiri nastala naslednja samostojna krajevna podjetja: Kamnolom Žiri, Pekarija Žiri, Remont – gradnje in Otroška restavracija Žiri.

V letu 1951 je Jože Padovac iz Banjaloke pri Kočevju dobil dovoljenje za dimnikarsko obrt, Maks Ržek iz Idrije pa dovoljenje za opravljanje obrti avtotaksija. Obadva sta imela sedež v Žireh. Oktobra 1951 so dovolili odpreti obrt tudi frizerju Ivanu Bogataju iz Stare vasi 6. Istega meseca so sklenili še, naj se iz Okrajnega magazina in Prehrane ustanovi Trgovsko podjetje Žiri.

V tem letu so prenehali z delom naslednji obrtniki:

– čevljarji:	Bačnar Anton, Nova vas 41; Bogataj Lovro, Nova vas 52; Kopač Albin, Dobračeva 25; Kopač Ivan, Dobračeva 70; Žakelj Anton, Stara vas 36;
– fotograf:	Mlakar Franciška, Žiri 54.

Torej so prenehali z delom predvsem številni čevljarji, ki so se vključevali v industrijo, se upokojili ali obrt odjavili.

Večino podjetij KLO Žiri, z izjemo Kamnoloma, je poslovno leto 1951 zaključilo z dobrim finančnim rezultatom.

Naslednjega leta je bilo določeno, da morajo obrtniki sprejeti v uk določeno število vajencev, s čimer se ti pogosto niso strinjali.

Marca 1952 so ugotovili, da so krajevna podjetja z ozirom na družbeni plan in odstotek akumulacije resno ogrožena. Ker so bila to v večini uslužna podjetja, so v nekaterih naročila stranke odpovedale, podjetja sama pa so bila prisiljena odpuščati delovno silo oz. jo poslati na brezplačen dopust. Ponekod so bili zaradi pomanjkanja dela odpuščeni prav vsi delavci. Upali pa so, da bodo spomladi vendarle prišla naročila ter bodo podjetja lahko obdržala vsaj minimalno število zaposlenih. Sklenili

so še, da je treba uvesti varčevanje s surovinami in polizdelki ter spraviti režijske stroške na minimum.

12. marca tega leta je bil še sestanek med upravnikom Trgovskega podjetja, Francom Strelom, in Kmetijsko zadrugo o delni specializaciji poslovalnic. Sklenili so, da je potrebno reorganizirati posamezne poslovalnice, in sicer:

Trgovsko podjetje Žiri je imelo odslej štiri poslovalnice:

- a) za tekstil in tekstilne izdelke, usnjene izdelke, galanterijo in knjige;
- b) za špecerijo, sadje, zelenjavo, gospodinjske predmete in monopol;
- c) za špecerijo, gospodinjske predmete, monopol in petrolej ter
- d) za špecerijo, gospodinjske predmete in monopol;

Krajevna zadruga Žiri je imela dve poslovalnici:

- a) za železnino, ravno in votlo steklo, kemične izdelke, vrvarske izdelke, gradbeni material, sredstva za zaščito rastlin, živalska krmila in umetna gnojila ter
- b) za špecerijo, gospodinjske predmete in monopol.

Pri dotedanjem poslovanju sta imeli obe podjetji težave pri asortimentu blaga, kar ni bilo v skladu niti s higienskimi predpisi niti s kulturno postrežbo potrošnikov (npr. Kmetijska zadruga je prodajala tekoča goriva poleg špecerije in tekstila ipd.). Specializacijo poslovalnic je bilo mogoče izvesti šele z osamosvojitvijo podjetij, prej pa ne, ker je bila maloprodajna mreža vezana na okrajna trgovska podjetja, katerih smoter je bil doseči čim večji promet. Pri reorganizaciji so naleteli na odpor pri tretjem trgovskem podjetju v Žireh, Industrijskem magazinu Tovarne športnih čevljev, ki se pod nobenimi pogoji ni hotel vključiti v to specializacijo.

Tega leta so podali tudi predlog gospodarskega plana, tedaj že občine Žiri, v katerem so navedli gospodarsko dejavnost občine v bližnji prihodnosti. Poseben poudarek v tem planu so namenili tudi razvoju industrije kot prioritete točke plana. V zvezi z industrijo in obrtjo so predvidevali izboljšanje brivskih obratov, razširitev mizarskega podjetja, ustanovitev kolarske delavnice ter plesarskega podjetja, po potrebi razširitev nove tovarne, zgraditev garaž z mehanično delavnico, posvečati vso pozornost pospeševanju domače čipkarske obrti ter uvesti, preko Kmetijske zadruge, nagrajevanje za najkvalitetnejše izdelke.

Podjetja KLO-ja Žiri

Že 23. septembra 1946 je Odsek za industrijo in rudarstvo v Škofji Loki poslal vsem KLO na svojem območju dopis o nujnosti ustanavljanja krajevnih obratov za široke ljudske sloje.

Taki obrati oz. podjetja so bili ustanovljeni v smislu 4. in 5. člena Splošnega zakona o državnih gospodarskih podjetjih (UL FLRJ št. 62 z dne 2. avgusta 1946) in v zvezi s 26. členom Splošnega zakona o ljudskih odborih z dne 24. maja 1946. Odločbo o ustanovitvi je izdal KLO Žiri. Izvršni odbor je nato predložil prijavo o ustanovitvi finančnemu oddelku okrožnega ljudskega odbora zaradi vpisa v register državnih podjetij. Po ustanovitvi podjetja je KLO izdal odločbo, v kateri je imenoval

upravno-operativno vodstvo za svoje podjetje ter mu dal na razpolago ustrezna osnovna sredstva. KLO je imenoval še upravnika podjetja, ki je podjetje vodil, zastopal in zanj odgovarjal, ter glavne nameščence. Upravno-operativno vodstvo vsakega podjetja so sestavljali upravniki podjetja, predsednik, podpredsednik in dva člana KLO Žiri. To vodstvo je določalo podjetju organizacijo in način poslovanja. V teku štirinajstih dni po izdani odločbi o ustanovitvi podjetja je moral KLO podjetja registrirati pri okrožnem finančnem oddelku.

Ob ustanovitvi je moralo podjetje narediti načrt dela oz. proizvodnje, ki je obsegal količinske možnosti podjetja v obdobju enega leta. Na osnovi delovnega plana so morali sestaviti še finančni plan – denarni izraz proizvodnega plana. Finančni plan so morali predložiti v pregled Odseku za finance OLO v petnajstih dneh po ustanovitvi oz. v januarju vsakega leta. Na osnovi kontrolnika in finančnega plana je vsako podjetje podajalo mesečna poročila ter poročila ob koncu vsakega trimesečja svojemu upravno-operativnemu voditelju (KLO Žiri), ki je skupna poročila predložil Odseku za finance in okrajnemu izvršnemu odboru OLO. Ob koncu poslovnega leta je podjetje zaključilo poslovno knjigo. Sestavili so še letni obračun o opravljenem prometu in plačanem davku od prometa proizvodov za preteklo leto.

Za razne posle je podjetje lahko zaprosilo za kredit pri državnih bankah. Vsako podjetje je namreč imelo pri denarnem zavodu svoj račun.

Plače in napredovanje uslužbencev se je izvajalo po Zakonu o državnih uslužbencih. Redne in izredne dopuste je določal, sporazumno s sindikalno organizacijo v smislu Zakona o državnih uslužbencih, upravniki, zanj pa upravno-operativno vodstvo.

Podjetja so poslovala po Splošnem zakonu o državnih gospodarskih podjetjih in navodilih sanitarnih oblasti.

V nadaljevanju bom na kratko opisala krajevna podjetja na območju KLO Žiri:

A) Avtopodjetje KLO Žiri

Ustanovljeno je bilo 23. marca 1947 na izredni seji KLO Žiri. Tedaj so pri Mestni hranilnici v Škofji Loki najeli tudi kredit za nakup tovornega avtomobila, ki so ga že konec istega meseca pripeljali iz Zagreba. Aprila je bil za upravnika podjetja imenovan Uroš Hribernik, ki pa se je jeseni odločil za nadaljnji študij. Zato je njegovo funkcijo prevzel Jože Ržen iz Sovodnja.

Že spomladi 1947 se je pojavil problem, ker je imel avtomobil zelo slabe gume in je večinoma stal v garaži. Te težave so imeli vse leto, pereče pa so bile še v naslednjem. Tovorni avtomobil je namreč predstavljal edini vir dohodkov KLO Žiri. Pomemben je bil za prevoz ogromnih količin gradbenega materiala in življenjskih potrebščin iz 32 km oddaljene železniške postaje v Škofji Loki ter za prevoz lesa in materiala za druga podjetja in obrtnike.

Podjetje se je registriralo 20. februarja 1948 v Uradnem listu št. 14/48 kot Avtopodjetje KLO Žiri s sedežem v Žireh. Za predmet poslovanja je bilo navedeno prevozištvu razne robe.

Ves čas obstoja sta bila v omenjenem podjetju zaposlena dva delavca. Zaradi stalnih popravil avtomobila je omenjeno podjetje tudi v naslednjih letih slabo delovalo.

B) Mizarsko podjetje KLO Žiri

KLO Žiri je na svoji seji 2. septembra 1948 ustanovil Mizarsko podjetje KLO Žiri s sedežem v Dobračevi. Podjetje se je ukvarjalo z izdelovanjem stavbnih pohištvenih izdelkov ter vsem drugim, kar je spadalo v mizarsko stroko. Za upravnika podjetja je bil imenovan Franc Potočnik z Dobračeve 3. Omenjeni je KLO Žiri že julija tega leta dal v najem mizarske delavniške prostore v svoji hiši, polovico kozolca za skladišče, ves inventar in vse stroje ter elektromotor za čas, dokler KLO ne bi dobil svojega. V podjetju je bilo zaposlenih 22 delavcev, od tega štirje vajenci.

Konec naslednjega leta je Mizarsko podjetje sklenilo pogodbo s Tovarno športnih čevljev za opravljanje tekočih del za omenjeno tovarno.

V začetku 50-ih let je problem v Mizarskem podjetju predstavljala električna napeljava na Dobračevi, ki je bila v tako slabem stanju, da se je tok prekinjal skoraj vsak dan za cele ure, večkrat tudi za ves dan. Poleg tega napetost tudi ni bila dovolj močna. Zaradi tega je podjetje trpelo veliko škodo in je bilo zato prisiljeno odpustiti šest delavcev.

V gospodarskem planu občine Žiri so leta 1952 med drugim predvidevali tudi razširitev omenjenega podjetja.

C) Splošno remontno podjetje Žiri

Na seji 7. septembra 1949 je KLO Žiri ustanovil podjetje za razna dela in popravila ter izdal odločbo, da bo podjetje poslovalo pod firmo Splošno remontno podjetje Žiri s sedežem v Žireh. Kot predmet poslovanja podjetja so navedli: obnavljanje, dozidavo in nadzidavo stanovanjskih in gospodarskih stavb, pripravo in izdelavo raznega gradbenega materiala, popravilo vseh vrst strojev, kmečkega in obrtniškega orodja, vsa druga popravila, ki naj bi bila potrebna za dvig življenjskega standarda delovnega ljudstva na vasi. Za upravnika podjetja je bil določen Dalibor Lapajne.

Januarja 1950 je Remontno podjetje zajemalo obrtno dejavnost naslednjih panog: zidarsko stroko, mehanično delavnico, kamnolom, pekarijo in otroško restavracijo. Skupaj je imelo zaposlenih 37 delavcev.

Na seji KLO, 10. maja istega leta, so sklenili, naj podjetja, ki so bila dotlej v sklopu Remonta, postanejo samostojna krajevna podjetja: Remont – gradnje, Mehanična delavnica, Kamnolom Žiri, Pekarija Žiri in Otroška restavracija Žiri. S tem je hotel Knjigovodski center KLO doseči red v poslovanju. Vsako podjetje je namreč moralo biti posebej registrirano, če je hotelo odpreti svoj bančni račun pri Narodni banki.

D) Krajevno remontno podjetje gradnje KLO Žiri (Remont – gradnje)

Ustanovilo ga je KLO Žiri na svoji seji 13. junija 1950 iz Splošnega remontnega podjetja. Sedež je bil v Žireh. Podjetje se je ukvarjalo z obnavljanjem, dozidavo, prezidavo, nadzidavo vseh gospodarskih in stanovanjskih zgradb, s popravili, prezidavo in obnovo vodnjakov, silosov in drugih gospodarskih objektov. Skrbelo je tudi za pripravo gradbenega materiala, potrebnega pri naštetih delih. Za upravnika podjetja je bil imenovan Gabriel Velikonja.

Marca 1952 so zaradi pomanjkanja naročil morali poslati na brezplačen dopust vseh 14 zaposlenih delavcev.

E) Mehanična delavnica

Že junija 1948 so odborniki poudarili nujnost ustanovitve mehanične delavnice, ki pa je začela z delom šele februarja 1950. Do maja istega leta je delovala v okviru Splošnega remontnega podjetja Žiri, od tedaj dalje pa kot samostojno krajevno podjetje.

F) Kamnolom KLO Žiri

Kamnolom v Žireh je bil sprva v rokah Splošnega gradbenega podjetja Projekt iz Kranja. 23. novembra 1948 pa ga je prevzel KLO Žiri, vključno z večino strojev.

Na redni seji KLO, 25. aprila 1949, je slednji ustanovil krajevno podjetje Kamnolom KLO Žiri s sedežem v Žireh. Za predmet poslovanja podjetja so navedli: lomljenje kamena ter proizvodnjo raznovrstnega gramozja in peska za nasip in zidavo. Upravnik podjetja je postal Franc Gruden iz Žirov. Zaposlenih je bilo sedem ljudi.

V letih 1951 in 1952 je podjetje poslovalo z izgubo, ker so bili razni stroji v popravilu in zato ni delalo s polno kapaciteto. Vzrok za slabo produkcijo pa so bila tudi precejšnja investicijska dela. To je privedlo do tega, da so v letu 1952 morali odpustiti vseh pet tedaj zaposlenih delavcev.

G) Pekarija Žiri

Že avgusta 1945 je Naproza ustanovila pekarijo v Žireh. Dotedanjemu peku Albinu Oblaku iz Žirov 80 so v naslednjem letu odvzeli obrt z obrazložitvijo, da v Žireh zadostuje en pek. Kruha ljudje takrat v glavnem niso kupovali, ampak so hlebe delali doma in jih nosili k peku le speč.

Omenjeni pek je z odvzemom obrti ostal brez dohodkov za preživetje svoje družine. Zato je pogosto vlagal prošnje na odbor za ponovno pridobitev obrti. Zbral je celo 195 podpisov nekaterih prebivalcev naselij Žiri in Stara vas, ki so se s podpisimi obvezali, da mu bodo v primeru, če mu bo obrt odobrena, nosili peč kruh. Vsa prizadevanja pa so bila zaman. Kasneje je vendarle dobil službo peka, vendar v krajevni pekariji Gorenja vas.

4. avgusta 1949 pa je izvršilni odbor KLO Žiri sklenil ustanoviti Pekarijo Žiri v Mrovcovi hiši, ki je bila last Franca Mraka. Za upravitelja je bil imenovan Albin Oblak, ki je imel zaposlenega še enega delavca.

Od novembra tega leta do 10. maja 1950 je Pekarija delovala v sklopu Remontnega podjetja, nato pa je postala samostojno krajevno podjetje.

H) Otroška restavracija

V sklopu Splošnega remontnega podjetja se je oktobra 1949 odprla še Otroška restavracija. Ustanovljena pa je bila 13. junija 1950 na seji KLO, kot krajevno podjetje Otroška restavracija KLO Žiri s sedežem v Žireh. Ukvarjala se je s peko, kuhanjem jedi, točenjem raznih brezalkoholnih pijač ter prodajo hrane in pijače otrokom. Upravnik podjetja je postal Franc Bačnar.

Restavracija je bila zelo dobrodošla zlasti za otroke iz oddaljenih vasi, ki so se posluževali njenih storitev zlasti v zimskem času.

I) Slaščičarna KLO Žiri

Slaščičarna KLO Žiri s sedežem v Stari vasi je bila ustanovljena na seji KLO, 5. junija 1948. Ukvarjala se je z nakupovanjem, izdelavo in prodajo peciva, slaščic in kanditov. Nadalje je nakupovala, izdelovala in prodajala tudi razne likerje, sadne sokove, kavo, čaj ipd. Za upravnico je bila imenovana Berta Dolenc, v slaščičarni pa je delala še ena delavka.

Že ob ustanovitvi in še nekaj let po njej je problem pri obratovanju predstavljalo pomanjkanje sladkorja. Ta je bil za delo slaščičarne nujen, a je bil ukinjen iz proste prodaje.

J) Kinopodjetje KLO Žiri

Kinopodjetje KLO Žiri s sedežem v Žireh je bilo ustanovljeno 22. avgusta 1947. Kot predmet poslovanja so navedli predvajanje filmov. Upravnik je postal Karol Kavčič. Vso aparaturu je podjetje dobilo od državnega filmskega podjetja v Ljubljani.

Že v letu ustanovitve je bilo 97 predstav 42-ih filmov, večinoma sovjetske proizvodnje. V letu 1948 se je število predstav povečalo na 126. Večina filmov je bila to in tudi naslednje leto še vedno sovjetskih, za katere ni bilo velikega zanimanja. Pojavljali pa so se že tudi domači, nemški in avstrijski filmi, ki so bili precej bolje gledani. Skupaj je leta 1949 bilo 114 predstav.

Stalen problem kina je bila slaba aparatura, ki je zahtevala pogosta popravila.

K) Krajevno gostinsko podjetje Žiri

Že v maju 1948 so odborniki na eni od svojih sej nakazali nujnost ustanovitve krajevnega gostinskega podjetja, do česar je prišlo šele 7. decembra naslednjega leta. Tedaj so kot predmet poslovanja podjetja navedli nabavo in prodajo vseh alkoholnih in brezalkoholnih pijač in okrepčil gostom, organizacijam ter drugim pravnim in fizičnim osebam. Nadalje se je podjetje ukvarjalo s pripravo in izdajo toplih in mrzlih jedi in pijač abonentom, prehodnim in slučajnostnim gostom. Nabavljalo je tudi vse dovoljene surovine za predelavo v hrano in pijačo, skrbelo za čim boljšo in čim kulturnejšo postrežbo gostov. Upravitelj podjetja je postal Pavel Jagodič. Vključno z njim je bilo zaposlenih pet delavcev.

Čevljarstvo na Žirovskem

Obrt na območju Žirov se je razvila zelo zgodaj. V urbarju loškega gospostva iz 16. stoletja je v seznamu loških podložnikov na Žirovskem že omenjen priimek Šoštar. Vendar pa je verjetno pred letom 1800 čevljaril le kak samouk.

Večji pomen je začelo dobivati žirovsko čevljarstvo okrog leta 1880. Po marčni revoluciji so namreč zaradi velikih socialnih sprememb v Avstro-Ogrski ženske in moški iz Žirov hodili na sezonsko delo na Koroško, v Slavonijo, Bukovino, Erdeljsko in v madžarske rudnike. S seboj so nosili trpežne, doma izdelane čevlje. Tuji delavci so kmalu spoznali nepremočljivost, trpežnost in primernost žirovskih čevljev za težko delo in jih prek delavcev iz Žirov naročali tudi zase. Naročil je bilo čedalje več, tako da se je obrt počasi širila in število čevljarskih mojstrov je raslo in raslo. (Navezanost tedanjih žirovskih čevljarjev na južne pokrajine poznejše Jugoslavije se

je kazala v tem, da so v nazivih svojih delavnic, v dopisovanju in reklamah pogosto uporabljali srbohrvaščino, v pisavi pa večkrat tudi cirilico.)

Leta 1908 so nato ustanovili Čevljarsko gospodarsko zadrugo na Dobračevi.

Do 1. svetovne vojne je čevljarska obrt v Žirovski kotlini začela prevladovati. Posamezni mojstri so že imeli nekaj pomočnikov in vajencev. Izdelovali so v glavnem težke čevlje: »šihtovce«, »krampižerje«, »štifelne«. V začetku so prodajali večinoma na sejmih, nato pa vse bolj po naročilu iz raznih krajev Madžarske, Hrvaške in Slavonije. Med 1. svetovno vojno je večina čevljarjev odšla v vojsko. Po njej so z nastankom Jugoslavije stari mojstri izgubili precej predvojnih naročnikov iz Madžarske, ki je ostala zunaj meja. Odprla pa so se nova območja v Srbiji in Bosni, kjer so do takrat nosili le opanke. Tako se je po vojni čevljarsko delo razširilo. Začele so se pojavljati že prve oblike industrijske proizvodnje in s tem specializacija. Čevljarji so se vse bolj združevali v velike delavnice. Pri nekaterih mojstrih je delalo od 20 do 60 pomočnikov. Še vedno pa je bilo delo sezonsko. Delali so v glavnem od jeseni in do novega leta, potem pa je delo pojenjevalo.

V 30-ih letih je v splošno slabem gospodarskem položaju postajala konkurenca vedno hujša. Vedno bolj sta s poceni čevlji prodirala tržiški Peko in češka Bata. V Žireh so čevljarji v tem času osnovali več zadrug (Postolarska zadruga, Sora, Produktivna Čižmarska zadruga, Čevljarsko gospodarska zadruga idr.). Še vedno je sicer prevladovalo ročno delo, uporabljali pa so že tudi stroje. Proizvodnjo so že deloma delili po fazah in se specializirali za izdelavo posameznih vrst čevljev. Izdelke so začeli prodajati po trgovinah, odprli so tudi svoje prodajalne na Hrvaškem in v Beogradu.



Začetek proizvodnje v tovarni Alpina v Žireh leta 1948 (Iz fototeke Loškega muzeja)

Tik pred 2. svetovno vojno je bilo v čevljarstvu v Žireh zaposlenih okrog 250 delavcev.

Med okupacijo se je obseg dela precej zmanjšal, a popolnoma prekinjeno delo vendar ni bilo.

Ko so Nemci 23. oktobra 1943 zapustili Žiri, so s seboj odpeljali tudi okrog 20 avtomobilov naropanega blaga, predvsem čevljev in usnja. Za njimi se je napotil Franc Gantar, ki je šel na nemško komando v Kranj prosit nemške oblastnike, da bi odpeljano blago vrnili ali plačali. Nemci naropanega blaga niso hoteli plačati, vrnili pa bi ga pod pogojem, če bi se žirovski čevljarji preselili v Kranj in tam ustanovili svojo delavnico, ki naj bi izdelovala čevlje za koristi rajha.

Še novembra istega leta se je v Kranju organizirala žirovska čevljarska delavnica: *Kriegsarbeitsgemeinschaft der Sairacher Schuhmacher, Krainburg-Sawestrasse 2*. Pod to firmo je bilo združenih šest čevljarskih podjetij iz Žirov, ki sta jih organizirala in vodila Franc in Jože Gantar s somišljeniki. Sprva je bilo zaposlenih 30, nato pa 40 do 50 čevljarjev. Večina preostalih žirovskih čevljarjev pa je v času 2. svetovne vojne odšla v gozdove.

Po končani vojni je navedeno podjetje v Kranju prenehalo obstajati in njegovo imetje so iz Kranja prepeljali v Žiri.

Tedaj se je tudi pokazalo, da je za uspešen začetek in nadaljni razvoj dela nujno treba združiti vse čevljarje. Po več sestankih, na katerih je bilo prizadete treba prepričevati o potrebnosti in koristnosti združitve, je bila 10. junija 1945 ustanovljena ČEVLJARNA Žiri, z. z o. j. (zadruga z omejenim jamstvom). 30. julija tega leta je bil že ustanovni občni zbor zadruga. Čevljarna Žiri je združevala predvojne čevljarske zadruge in večje zasebne delavnice.

Predsednik novoustanovljene zadruga je postal Vinko Govekar. Poleg njega so bili v upravni odbor izvoljeni še Nace Naglič, France Mlinar, Mirko Kosmač, Gustelj Bogataj, Lovro Kavčič, Jakob Strlič, Jože Maček in Rudolf Kristan.

Zadruga je imela štiri največje delavnice v Stari vasi. Do konca leta je od zasebnikov in zadružnikov odkupila stroje in inventar. V tem letu je bilo v zadrugi zaposlenih 100 delavcev, njihovo število pa je hitro raslo. Tudi proizvodnja se je hitro večala. Pri tem s prodajo izdelkov ni bilo težav, z nabavo surovin in pomožnega materiala pa so bile velike, ker je bilo blago racionalizirano. Posebne težave so bile tudi s prevozom, ker v kraju nekaj let po vojni ni bilo nobenega prevoznega sredstva, razen konjske vprege in avtobusa, ki je vozil enkrat dnevno.

V dobrem letu obstoja je zadruga zaposlila vso kvalificirano in polkvalificirano delovno silo na žirovskem območju. Kupila je tudi stavbo članov nekdanje Čižmarske zadruga. Sklenili so zgraditi še novo delavnico, v kateri bi zaposlili 400 do 500 delavcev.

Za pomladitev podjetja je bil ustanovljen vajenski oddelek s praktičnim in teoretičnim poukom. Vzdrževal se je izključno s sredstvi podjetja.

23. marca 1946 je na občnem zboru celotni kolektiv potrdil sklep upravnega odbora o gradnji nove stavbe z namenom, da bi spravili vse obrate pod eno streho. Zataknilo pa se je že pri gradbenem dovoljenju. 15. maja so prošnjo zanj poslali na Okrajni odbor OF Škofja Loka, odsek za gradnje, ki se je sprva z gradnjo strinjaj, čez



Kolektiv tovarne Alpina okrog leta 1950 (Iz fototeke Loškega muzeja)

nekaj dni pa sporočil, da dovoljenja za take gradnje izdaja samo ministrstvo LRS. Tako je bila vložena še prošnja na Ministrstvo za industrijo in rudarstvo, toda 13. junija so dobili odklonilen odgovor. Sledila je ponovna prošnja na omenjeno ministrstvo, k ministru Francu Leskošku-Luki, pa je odšla še tričlanska delegacija: Vinko Govekar, Pavle Kopač in Janez Oblak. Omenjeni trije so ministru pojasnili preteklost žirovskega čevljarstva, težnje in priprave za gradnjo. On pa je dejal: »Zadružniki, stopite v državni gospodarski sektor in zgradili bomo tovarno, katero boste sami upravljali, dali bomo kredit, zadružne vloge in posojila bomo izplačali.« 11. januarja 1947 je bil sklican izredni občni zbor, na katerem so se z glasovanjem odločili za prehod iz zadružnega v državni gospodarski sektor. Nato je 30. aprila istega leta vlada LRS uradno ustanovila državno gospodarsko podjetje z nazivom TOVARNA ŠPORTNIH ČEVLJEV Žiri. Njen prvi ravnatelj (direktor) je postal Vinko Govekar, ki je imel, kot je sam dejal, »jasen cilj – zgraditi tovarno in gospodarsko utrditi položaj«.

V aprilu 1947 so začeli graditi tovarno, čeprav še niso imeli v rokah gradbenega dovoljenja in investicijskega kredita. Delo je prevzelo gradbeno podjetje Projekt iz Kranja. Delavci in vajenci so s prostovoljnimi deli opravili več tisoč delovnih ur. Do jeseni je bila stavba pod streho. Pozimi so opravljali notranja zidarska in inštalacijska dela. Vodstvo je bilo postavljeno pred nove naloge. Ena izmed njih je bila, kako pravočasno usposobiti dovolj delovne sile, da zasede novo tovarno. Pričeli so priučevati tudi ženske in tako zaposlili okrog sto novih delavk. Niso pa uspeli s prošnjami pri glavni direkciji za nabavo novih strojev, tako da so se morali zadovoljiti s starimi.

Že od ustanovitve tega podjetja so se delavci odlikovali tudi na kulturnem in športnem področju. Med drugim so ustanovili godbo na pihala.

Spomladi 1948 so na novem tovarniškem poslopju potekala že zaključna dela. Hiteli so, da čimprej prenesejo pod skupno streho vse raztresene obrate in pomožne prostore, ki so jih imeli v 18 hišah. Slovesna otvoritev nove tovarne je bila 15. avgusta 1948. Malo pred njeno dovršitvijo so uspeli dobiti od glavne direkcije za usnjarstvo šest novih šivalnih strojev in dva sekalna. Dobili so tudi rabljen osebni avto in star tovornjak, ki sta bila prva avtomobila v Žireh po 2. svetovni vojni.

Gradnja tovarne je trajala 16 mesecev. Ob otvoritvi je bilo v njej zaposlenih nad 400 delavcev in delavk ter 90 vajencev, torej dvakrat več kot pred vojno.

30. avgusta 1948 je bil na mesto direktorja tovarne imenovan Miha Švab. Tega pa je po slabem letu, 19. avgusta 1949, zamenjal Andrej Cvetko.

Do naslednje pomembnejše spremembe je prišlo 6. septembra 1951, ko se je po sklepu upravnega odbora spremenilo ime tovarne v ALPINO, tovarno športnih čevljev Žiri. V tem letu je tovarna dobila tudi dovoljenje, da lahko svoje proizvode izvažata.

V letu 1952 se je 16. januarja podjetje spet preimenovalo in sicer v ALPINO, tovarno čevljev Žiri. 25. januarja je bil zamenjan direktor in postavljen novi, Anton Peternelj.

Tega leta je podjetje tudi prešlo od izdelave težke obutve na širši asortiman in uvajati se je začela izdelava obutve vseh vrst.

Žirovci so po vsej Jugoslaviji sloveli, da znajo napraviti kakovostne čevlje. Vsi pogoji za naglo rast so bili izpolnjeni, ko so bili osvojeni glavni elementi industrijske proizvodnje.

Že leta 1947 je 281 delavcev izdelalo 68.040 parov čevljev, kar je bilo 4,5 % slovenske in 1 % vse jugoslovanske proizvodnje obutve. V naslednjih dveh letih se je število delavcev naglo povečalo na 534 oz. 656, količinska proizvodnja pa se je povzpela na 136.910 oz. 186.700 parov čevljev, kar je bilo že kar 8,5 % slovenske in 2 % jugoslovanske proizvodnje obutve.

V teh prvih letih obstoja je tovarna v glavnem izdelovala le dva modela čevljev (oba gojzarja).

Najtežje obdobje za Alpino je nastopilo leta 1950, ko je bila tovarna predana v upravljanje delavcem. Z letom 1951 je bilo popolnoma odpravljen še plansko gospodarstvo, ki je bilo značilno za prejšnja leta. S tem je bila ukinjena tudi planska distribucija in Alpina je ostala brez svojega tržišča. To se je zgodilo zelo hitro. Razmeroma mlado podjetje, ki je do takrat proizvajalo obutev za zadovoljevanje potreb predvsem državnih ustanov, se je v tej situaciji znašlo popolnoma nepripravljeno. Zaradi ozkega in strogo namenskega proizvodnega programa in neprimerne strojne opreme je bilo treba spremeniti proizvodni program in povečati asortiman obutve. Ker pa se to ni moglo zgoditi čez noč, je bilo po letu 1950 značilno rahlo upadanje števila zaposlenih in števila izdelanih parov. To so bila težka leta tudi za druge proizvajalce obutve. Tako je delež Alpine v slovenski in jugoslovanski proizvodnji, kljub količinski stagnaciji oz. nazadovanju, rasel. Vendar pa v teh letih ni nihče pomislil, da odločitev o čevljarški industriji v Žireh ni bila pravilna. Alpina se je ob Peku in Planiki uveljavila v Sloveniji in tudi zunaj nje.

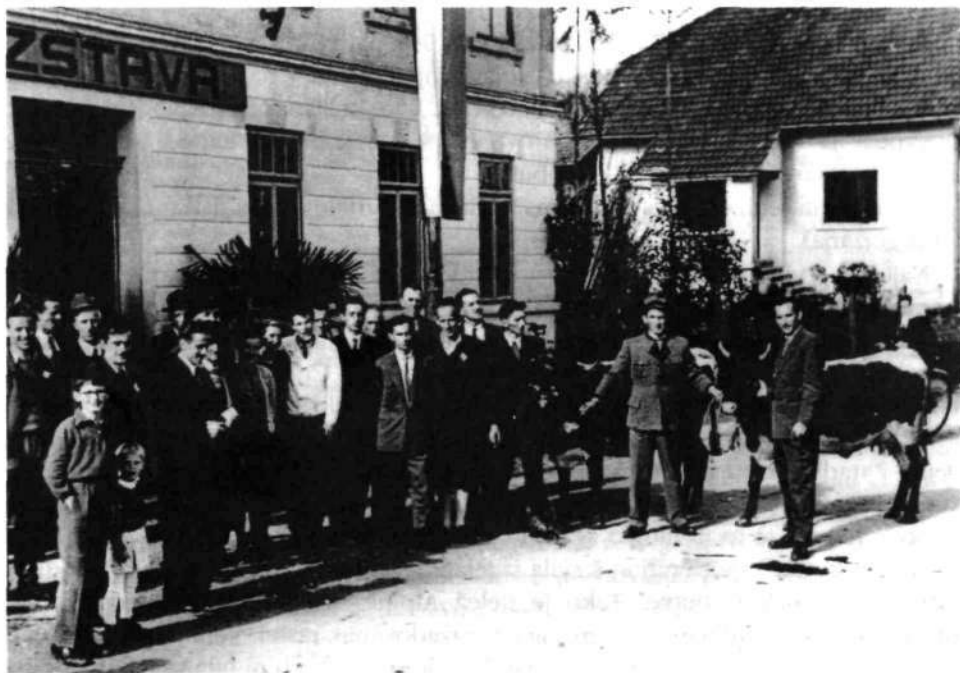
Kmetijstvo

Kmetijstvo je bilo po vojni ena od osnovnih gospodarskih panog v Žireh, kakor tudi v Sloveniji nasploh. Proizvajalo je hrano za potrebe prebivalstva in surovine za industrijo.

Zaradi velike škode, ki jo je kmetijstvu povzročila vojna, so že leta 1945 v KNOO Žiri sestavili obnovitveni načrt. V ta namen so že konec leta opravili nekaj popisov. S popisi kmetijskih kultur, sadnega drevja, živine, strojev in orodja ipd. so nadaljevali tudi v naslednjih letih obstoja KLO Žiri. S temi popisi so lahko med drugim spremljali dvig kmetijske proizvodnje. Za dvig le-te je bilo potrebno sodelovanje vseh kmetov. Kmete je bilo potrebno oskrbovati s kmetijskimi potrebščinami, kot so gnojila, zaščitna sredstva, orodje, stroji, semena, plemenjaki itd. Vse delo v zvezi z dvigom kmetijske proizvodnje je izvajal ljudski odbor ob pomoči kmetijske zadruge, ki je morala biti zato čim močnejša in čim bolj organizirana.

V začetku leta 1946 so pozvali kmete, naj v čim večjem številu vstopijo v zadrugo. Tedaj je prišlo tudi do ideje, naj se celotna dolina združi v eno zadrugo. Do uresničitve te ideje pa ni prišlo.

KLO je v okviru okrajnih planov za povečanje kmetijske proizvodnje vsako leto sestavljal krajevni kmetijski plan. V njem je moral upoštevati vse panoge. Tako so nastali naslednji plani: plan za povečanje površin, plan setve, plan agrotehničnih ukrepov v poljedelstvu, plan sadjarstva, plan agrotehničnih ukrepov v sadjarstvu, plan zootehničnih ukrepov idr.



Kmetijska razstava na Dobračevi leta 1950 (Iz fototeke Loškega muzeja)

Te plane, kakor nato tudi obvezno oddajo, je moral KLO razbiti med posestnike. Ti so se pogosto pritoževali nad previsoko obvezno oddajo. Zato je KLO na teren pošiljal ekipe, ki so ugotovljale resničen pridelek in glede na tega določale obvezno oddajo. O poteku obvezne oddaje in drugih kmetijskih del v KLO Žiri, je le-ta moral pošiljati tedenska poročila na OLO. Za ugotavljanje stanja in sestavljanje teh poročil so sestavili razne komisije.

Obvezna oddaja je bila kmetom veliko breme vse do julija 1951. Tedaj je prišlo do delne sprostitev prodaje. Iz obvezne oddaje je odpadlo več artiklov. Še vedno pa so med obveznimi ostali žito, mast in volna.

Pereč problem v povojnem kmetijstvu so bile tudi cene kmetijskih pridelkov oz. nesorazmerje med cenami industrijskih izdelkov in cenami kmetijskih pridelkov. Cene kmetijskih pridelkov so bile v primerjavi z industrijskimi izdelki prenzizke. Pred vojno je stala npr. srajca 28 do 30 din, v letu 1950 okrog 200 din. Za mleko pa so morali pred vojno odšteti 2 do 2,50 din, leta 1950 pa 5 din. Torej je človek prej dobil eno srajco za okrog 15 l mleka, leta 1950 pa za okrog 40 l. Še slabše je bilo razmerje pri živini. To je kmetov položaj še poslabševalo.

Poleg previsoke obvezne oddaje, prenizkih cen kmetijskih pridelkov so kmete težile še nekatere druge težave. Primanjkovalo je semen, strojev in orodja, umetnih gnojil in zaščitnih sredstev. Prenekateri pridelek je uničila bolezen, zajedavci, ali pa ga je zmanjšala toča ali suša. Nemalo živali je podleglo različnim boleznim.

Kmetijstvo pa je kljub vsem težavam ves čas obstoja KLO-ja Žiri ostalo ena od prevladujočih panog. Tudi ko so leta 1952 na eni izmed sej takratne nove občine Žiri podali predlog gospodarskega plana le-te v bližnji prihodnosti, so v tem predlogu zopet dali poseben poudarek dvigu ter nadaljnjemu razvoju kmetijstva.

Od leta 1948 dalje je KLO vodil evidenco kmetijskih površin. S pomočjo te evidence mu je bilo omogočeno spremljanje obsega različnih kmetijskih kategorij.

Evidenca kmetijskih površin v KLO Žiri (v hektarjih)

	1948	1949	1950	1951	1952
1. Njive in zelenjavni vrtovi	511	511	466	498	498
2. Sadovnjaki	14	14	–	–	–
3. Travniki	1072	1072	1126	420	420
4. Senožeti	–	–	118	910	1117
5. Pašniki	955	955	842	207	–
I. Kmetijska površina skupaj (1–5)	2552	2552	2552	2035	2035
6. Gozdna zemljišča	1489	1489	1489	2186	2147
II. Rodovitna površina skupaj (1–6)	4041	4041	4041	4221	4182
7. Nerodovitna tla	156	156	156	200	200
III. Celotna površina (1–7)	4197	4197	4197	4421	4382

Iz tabele je razvidno, da so največjo površino na Žirovskem območju zavzemali gozdovi. Njihov delež je leta 1952 dosegel že skoraj polovico celotne površine KLO Žiri. Delež travnikov je leta 1948 predstavljal približno četrtino ozemlja KLO. Njihova površina se je v naslednjih letih zmanjševala, zlasti na račun povečevanja senožeti. Na račun teh so se manjšali tudi pašniki. Njive so z okrog 500 ha zavzemale približno

osmino celotne površine KLO Žiri. Površina, porasla s sadnim drevjem, je vsa leta ostala približno enaka, leta 1950 pa se je spremenila opredelitev, kaj šteti pod sadovnjake. Zato je ta kategorija od tega leta dalje praktično izginila. Od leta 1948 do 1952 se je povečala tudi površina nerodovitnih tal, zlasti na račun vse večje pozidanosti.

Poljedelstvo

V okviru poljedelstva je KLO moral skrbeti, da so bile vsako leto zasejane vse obstoječe njivske površine s posevki tako, kakor je bilo določeno v letnih setvenih načrtih. Setveni plan je imel nalogo povečati pridelek rastlin. Zato je plan določal, da so se v določenem gospodarskem okolju gojile predvsem tiste rastline, ki so tam najbolj uspevale. KLO je moral na raznih sestankih kmetom razložiti plan in jih prepričati, da so prostovoljno prevzeli obveznosti v zvezi s planom. Za lažjo izpolnitev setvenega plana je KLO izvolil setveno komisijo, ki so jo sestavljali predsednik KLO, poročevalec (poverjenik) za kmetijstvo, predstavniki množičnih organizacij ter član upravnega odbora kmetijske zadruge.

KLO je moral tudi natančno poznati vse setvene površine na svojem območju. V ta namen je od leta 1948 dalje vodil evidenco zasejanih površin.

Industrijske rastline:

	1948	1949	1950	1951	1952
lan	0,03	0,03	0,03	0,50	–
sončnice	–	–	2	2,2	–
druge ind. rastline	–	–	–	1	–
skupaj	0,03	0,03	2,03	3,70	–

Evidenca površin, zasejanih z industrijskimi rastlinami v KLO-ju Žiri (v hektarjih)

Žita:

	1948	1949	1950	1951	1952
pšenica, ozimna	75	75	56	56	51
pšenica, jara	7,5	7,5	1	2	2
rž, ozimna	6,6	6,6	5	5	3
rž, jara	0,7	0,7	1	2	2
ječmen, ozimni	10,3	10,3	6	7	5
ječmen, jari	9,2	9,2	17	19	19
oves, jari	57,7	57,7	52	58	57
koruza	15,1	15,1	13	16	17
proso	12,6	12,6	7	7	9
soržica, ozimna	–	–	23	20	26
ajda	–	–	3	4	5
druga žita	8	8	–	–	–
skupaj	202,7	202,7	184	196	196

Evidenca površin, zasejanih z žitom v KLO Žiri (v hektarjih)

Vrtnine:

	1948	1949	1950	1951	1952
krompir	72	72	64	78	86
fižol	3,3	3,3	2	6,5	3,3
kapusnice	3,4	3,4	–	4	8
druge vrtnine	5,3	5,3	10,9	10	8,7
skupaj	84	84	76,9	98,5	106

Evidenca površin, zasejanih z vrtninami v KLO Žiri (v hektarjih)

Krmne rastline:

	1948	1949	1950	1951	1952
detelja	120	120	77	68	68
koruza za krmo	20	20	–	–	–
korenje za krmo	–	–	0,6	1	4
pesa za krmo	28	28	4	8	10
druge krmne rast.	36,7	36,1	88,5	8	45
skupaj	204,7	204,1	170,1	85	127

Evidenca površin, zasejanih s krmnimi rastlinami v KLO Žiri (v hektarjih)

Kot sem že omenila, so njive in vrtovi, skupaj okrog 500 hektarjev, zavzemali približno osmino celotne površine KLO Žiri. Največji del njiv je bil zasejan z žiti in krmnimi rastlinami. Med žiti je prevladovala pšenica, zlasti ozimna. Precej njiv je bilo posejanih tudi z jarim ovsom. Manj so sejali koruze, prosa in ječmena. Iz leta v leto pa sta na pomenu pridobivali soržica in ajda.

Med krmnimi rastlinami je večino predstavljala detelja. Nekaj površin so zasejali še s krmno peso, krmnim korenjem, krmno koruzo in drugimi krmnimi rastlinami.

Med vrtninami je treba omeniti zlasti krompir, ki je bil najpomembnejša kultura na Žirovskem. Nekaj hektarjev površin je bilo posejanih še s fižolom in kapusnicami, medtem ko so druge vrtnine predstavljale le majhen del.

Lan in sončnice so imele največji delež med industrijskimi rastlinami. Glede na celotno površino njiv pa je bil njihov delež minimalen.

KLO je moral skrbeti tudi za čim večje žetvene donose vseh omenjenih kultur. Pri tem je moral zagotavljati izbiro ustreznih kultur za posamezna območja, umetna gnojila, uporabo strojev in orodja itd. Le tako je bilo namreč mogoče izpolniti žetveni plan in plan obvezne oddaje. Nadalje je KLO moral poskrbeti, da so kmetje po vsaki žetvi očistili in razkužili semena za naslednjo setev.

Plan setve in plan obvezne oddaje je KLO razbil med posamezna gospodarstva svojega območja. Pri tem pa je moral voditi evidenco o velikosti in kakovosti zemlje, s katero je posamezni posestnik razpolagal.

Kot sem že omenila, je KLO Žiri največ pozornosti posvetil gojenju najpomembnejših kultur na Žirovskem, žitu in krompirju. Zato sem se odločila, da v nadaljevanju predstavim skrb in probleme glede teh dveh kultur.

Žita

Prvo leto po osvoboditvi so bili s setvijo jarih žit na Žirovskem zelo zadovoljni. Setev je namreč izpadla mnogo bolje kakor zadnja leta pred vojno. Za jesensko setev so nato uporabili žito, ki so ga pridelali po spomladanski.

Na podlagi 6. člena Uredbe o odkupu in prometu krušnega žita za gospodarsko leto 1945 so že septembra tega leta prepovedali prosto prodajo krušnega žita in mlevskih izdelkov. Za odkup žita je bil pooblaščen izključno Navod. Ta je pri odkupu moral dati prodajalcu potrdilo, v katerem je navedel količino in vrsto odkupljenega žita ter odkupno ceno. Žito se je prodajalcu računalo v količino, ki jo je moral obvezno oddati. Pridelovalec, ki je oddal vsaj polovico žita, določenega za odkup, je imel pravico do nakaznice za racionirano blago v višini 15 % prodajne vrednosti žita. Ko je oddal vso predpisano količino, je imel pravico do nadaljnjih 25 % racioniranega blaga. Nakaznice za nabavo racioniranega blaga je izdajal okrajni NOO na podlagi potrdil Navoda o odkupu.

Od obvezne oddaje žita so bile odvzete naslednje količine:

– za prehrano družine je neposredni pridelovalec (tisti, ki je sam s svojo družino obdeloval zemljo) obdržal zase, za člane svoje družine in za delavce po 250 kg, posredni pridelovalec (tisti, ki je dal zemljo v zakup) pa največ po 200 kg žita za vsakega člana družine. Od tega je bila lahko največ polovica pšenice, drugo pa kuzuza, ječmen, rž, ajda in proso;

– za živinsko krmo na vsakega prašiča za pitanje, ki ga je pridelovalec zredil in oddal Navodu v teži nad 140 kg, 250 kg kuzuze, v teži od 110 do 140 kg 200 kg kuzuze in za pod 110 kg težkega prašiča 100 kg kuzuze. Na vsakega prašiča, namenjenega za domači zakol, po 200 kg kuzuze, ter na vsako plemensko svinjo po 300 kg ječmena;

– za seme na vsak hektar posevka po 180 kg pšenice, rži ali ječmena, 150 kg ovsu, 100 kg ajde, 30 kg kuzuze in 30 kg prosu.

Že naslednje leto pa z žetvijo niso bili več tako zadovoljni kot leto poprej. Ker ni bilo presežka, to leto niso mogli oddati predvidene količine žit.

Tudi v letu 1947 je bila žetev slaba. Če žita ni uničila zima, ga je v prvih pomladanskih dneh suša. V času zoritve pa je pridelek uničila še muha (katere imena niso poznali), ki je odjedla klasje. Največ žita je ta muha uničila po hribih. Tako je bila žetev komaj 25 %. Zaradi tako slabega pridelka so manjši posestniki ves pridelek porabili za seme, če so hoteli zasejati enako površino kot prejšnja leta.

Novo določilo o oddaji žit je izšlo leta 1948. Po njem so bila državi dolžna oddati del svojih presežkov samo tista gospodarstva, ki so imela dva ali več ha obdelovalne zemlje in so imela presežke žit. Na podlagi izračunanega skupnega pridelka vsake vrste žit je KLO ugotovil tržni presežek, od katerega je določil za vsako gospodarstvo odstotek, ki ga je bilo dolžno prodati državi, in sicer:

I. kategorija z 2–3 ha obdelovalne zemlje je morala oddati	10–20 % od presežka,
II. kategorija 3–5 ha	15–25 %,
III. kategorija 5–8 ha	25–40 %,
IV. kategorija 8–10 ha	40–55 %,
V. kategorija nad 10 ha	62–85 %.

Pri določanju višine odstotka se je moral KLO ozirati na strukturo gospodarstva, njegovo ekonomsko moč in druge okoliščine, ki so vplivale na višino obvezne oddaje. Od izračunane višine obvezne oddaje so takrat morali odbiti:

- za prehrano družinskih članov po 250 kg belih žit (pšenica, rž, soržica, ječmen) ali 300 kg koruze za vsakega člana;
- za krmo različno količino za posamezne vrste živali;
- za seme na vsak hektar posevka po 200 kg pšenice, rži ali soržice, 180 kg ječmena, 150 kg ovsu in 40 kg koruze;
- za plačilo mlatilničarjem pa 6 % od tistih vrst žit, ki jih je pridelovalcu najeti mlatilničar omlatil.

Ko je KLO ugotovil tržne presežke žit, je določil za vsako gospodarstvo količino in vrsto žit, ki jih je bilo dolžno prodati državi. Nato je obvestil prizadete kmetovalce o višini obvezne oddaje na skupnem sestanku. Kmetovalci so se lahko v roku treh dni pisno pritožili na KLO Žiri ali OLO Kranj proti odmeri obvezne oddaje. Po treh dneh so na seji OLO pregledali pritožbe ter izvršili potrebne popravke. Na podlagi potrjenega seznama je nato KLO Žiri izdal kmetovalcem pismene odločbe, iz katerih so bile razvidne vrste, količine in rok prodaje. Ta način oddaje je veljal do konca obstoja KLO Žiri leta 1952.

Leta 1949 so plan oddaje žit določili natančneje in ga tudi izpolnili. Že v naslednjem letu pa jim to ni več uspelo. Sredi leta so na sestanku kmetov poudarili, da je treba spremeniti prevladujoče kulture. Predlagali so, naj se zaradi višje lege in ostre klime opusti ali vsaj bistveno zmanjša setev žitaric, ker ne prinašajo potrebnih donosov. Podali so ugotovitev, da se v Žireh ni pridelalo več pšenice kakor za eno četrletje, za preostala tri četrletja pa so jo morali kupiti. Na osnovi tega se je površina, posejana z žitaricami, v letu 1950 zmanjšala na 184 ha (prejšnja leta so bila žita posejana na približno 202 ha). Že leto zatem pa so z žitaricami zopet posejali nekaj manj kot 200 ha. Kot nalašč pa je bil pridelek zopet zelo slab. Približno 60 % povprečnega pridelka belih žit je uničila pozeba. V nekaterih vaseh pa je žito prizadela še toča. Zaradi tega je bil hektarski donos tako nizek, da obvezne oddaje niso izpeljali v celoti. Iz obvezne oddaje žit so bile tedaj izvzete vasi Jarčja dolina, Koprivnik, Mrzli Vrh, Zabrežnik in Žirovski Vrh.

Kljub tem težavam pa je bilo leta 1952 z žitom še vedno zasejanih 196 ha tal.

Krompir

Leta 1945 je bil dober tudi pridelek krompirja. Zato so že v tem letu določili obvezno oddajo. Od nje so odšteli:

- za prehrano družinskih članov in delavcev, zaposlenih v posameznem gospodarstvu, po 130 kg krompirja na osebo;
- za krmljenje na vsakega prašiča po 130 kg krompirja;
- za seme na vsak hektar posevka 2000 kg krompirja.

Vsakdo, ki krompirja ni sam pridelal, je imel pravico do živilske nakaznice za krompir, in sicer 120 kg na osebo.

Tudi v letih, ki sta sledili, 1946 in 1947, je krompir dobro obrodil.

V teh letih namreč krompirja na Žirovskem še ni ogrožal koloradski hrošč, ki je drugod po Sloveniji že nižal donose. Akcije pregledovanja krompirjevih nasadov so

se začele že leta 1945. Tedaj je vsak kmetovalec pregledal svojo njivo. Podobno je bilo v naslednjih dveh letih. Leta 1948 pa so to postale že prave množične akcije, pri katerih je sodelovalo več sto ljudi. Vendar pa tudi v tem letu še nikjer niso našli koloradskega hrošča, niti ličink niti jajčec. Vse je kazalo, da bo krompir zopet dobro uspel, ko je julija pogosto deževje povzročilo krompirjevo plesen (fitoforo). Posledica je bila, da je krompirjevo listje porumenelo in se predčasno osušilo. Zato je bil pridelek slab.

Tega leta so znova določili tudi plan obveznega odkupa krompirja. Državi so bila dolžna del svojih pridelkov oddati tista gospodarstva, ki so imela dva hektarja ali več obdelovalne zemlje in so imela tržni presežek krompirja. Tega je KLO ugotovil tako, da je od skupnega pridelka odštel količine, ki jih je gospodarstvo rabilo:

- za prehrano družinskih članov 130 do 200 kg krompirja na osebo;
- za krmo po 300 kg krompirja na prašiča;
- za seme 1800 do 2000 kg na en hektar.

Od ugotovljenega presežka je KLO določil odstotek presežka, ki ga je pridelovalec moral prodati državi glede na velikost obdelovalne površine:

I. kategorija z 2–3 ha obdelovalne površine je morala oddati 25–30 % od presežka,	
II. kategorija 3–5 ha	30–40 %,
III. kategorija 5–8 ha	40–55 %,
IV. kategorija 8–10 ha	55–65 %,
V. kategorija 10–15 ha	65–75 %,
VI. kategorija nad 15 ha	75–85 %.

Celotni KLO so pri tem razdelili na rajone s približno enakim pridelkom in izračunali hektarski donos po posameznih rajonih.

Nato je KLO posameznim gospodarstvom izdal pisne odloke o odmeri obvezne oddaje krompirja. V roku treh dni so se pridelovalci lahko pisno pritožili na KLO. Ta je prejete pritožbe dostavil OLO Kranj, ki jih je pregledal in rešitve dostavil KLO Žiri.

Tudi v letu 1949 so bili, v okviru akcij za zatiranje koloradskega hrošča, po dvakrat v maju, juniju in juliju ter po enkrat v avgustu in septembru masovni pregledi krompirišč. Tokrat so v vsaki vasi organizirali skupine desetih ljudi. Vsaka je morala pregledati okrog 10 parcel. Če so našli hrošča, ličinko ali jajčece, so morali tega shraniti v posodo s petrolejem in mesto najdbe vidno označiti. Ob koncu pregleda so vodje skupin morali napisati poročila, jih oddati na KLO Žiri, ta pa jih je poslal OLO Kranj.

Podobno so bili organizirani pregledi krompirjevih nasadov tudi v letih, ki so sledila.

Julija 1951 so ugotovili, da so vsi nasadi krompirja na Žirovskem okuženi od koloradskega hrošča. To je bilo tudi vzrok, da je bil to leto pridelek krompirja slab. Zato so poudarili, da naj bi v prihodnje še več pozornosti posvetili pregledu nasadov ter s škropljenjem skušali čim bolj ohraniti krompir.

V letu 1952 se je hrošč pojavil še v večjem obsegu in se hitro množil. S tem je krompirjevim nasadom grozila velika nevarnost. Zaradi pomanjkanja škropilnic je

bilo nemogoče pravočasno poškopiti ves krompir (pomembno je bilo namreč, da se uničijo ličinke, preden postanejo hrošči). Posledica je bila, da je prišlo do nevarnosti, da bi se popolnoma onemogočilo pridelovanje tega na Žirovskem tako važnega pridelka ljudske prehrane.

Na koncu poglavja o poljedelstvu naj omenim še predlog gospodarskega plana občine Žiri, ki so ga odborniki predstavili na eni svojih sej leta 1952. Ta plan je na področju poljedelstva v bližnji prihodnosti predvideval:

•Izboljšanje travnikov na podlagi melioracij z graditvijo prekopa Rakulka, regulacija Osojnice, regulacija gornjega toka Račeve ter poglobitev in čiščenje odtočnih kanalov ob travnikih ter dokončna regulacija potoka Sore. Posvetiti vso skrb za gnojenje travnikov, ustvariti dobre travne mešanice, po naših senožetih odstraniti vse odvišno grmovje, ki zmanjšuje pridelek sena, v svrhu izboljšanja krme po naših njivah sejati čim več detelje, uvesti smotno kolobarjenje, preizkušati zemljo v svrhu dodajanja manjkajočih sestavin z umetnimi gnojili, gojiti dober semenski krompir ter voditi odločnejšo borbo za dokončno uničenje koloradskega hrošča. Po višinskih legah pospešiti sejanje ovsa kot semenske rastline.▪

Živinoreja

Med okupacijo je bila živinoreja na Žirovskem najbolj prizadeta. Padlo je število vseh vrst živine in poslabšala se je kakovost.

Po osvoboditvi so Žirovci, ki so se zavedali pomena živinoreje na svojem območju, veliko pozornosti posvetili ponovnemu povečanju števila in donosnosti živine. V okviru tega je moral KLO v vseh letih obstoja ugotavljati številčno stanje ter vsako leto napraviti plan za gojitev živine. Skrbeti je moral za vzrejo čim večjega števila mlade živine in za zadostno število plemenjakov. V ta namen je vsako pomlad in jesen organiziral licenciranje (priznavanje) plemenskih bikov, starih nad 12 mesecev, plemenskih merjascev, starih nad 6 mesecev, plemenskih žrebcev in plemenskih ovnov. Za povečanje števila je bil zelo pomemben tudi boj proti jalovosti. Tega so izvajali z vsakoletnimi pregledi živali, pri katerih so odstranjevali slabe ter dobavljali dobre plemenske živali. Letno je KLO moral napraviti tudi plan za povečanje pridelka krme na travnikih, pašnikih in njivah.

Poleg tega ja KLO Žiri vsako leto od OLO dobil odkupni plan za klavno živino. Na podlagi tega plana je posameznim gospodarstvom, ki so imela presežke živine, določil vrsto živine in živo težo, ki so jo morali oddati odkupnemu podjetju. Od leta 1948 so v obvezno oddajo prišli tudi tisti, ki so imeli samo eno glavo živine. Za odkup živine je bil pooblaščen samo Navod oz. preko njega Nabavno-prodajna zadruga v Žireh. Za zbiranje in odkupovanje sena pa je bila, od ustanovitve februarja 1946, pooblaščen Živinorejska zadruga Žiri. Vendar pa so obvezno oddajo sena zaradi pogostih suš in spreminjanja travnikov v senožeti (leta 1948 je bilo na območju KLO Žiri 1072 ha travnikov, leta 1952 pa le še 420 ha) težko dosegli. Pogosto so kmetje imeli težave celo s tem, kako prehraniti lastno živino.

Nadalje je KLO Žiri moral skrbeti, da je bil prijavljen pristojnemu veterinarju vsak pojav ali sum kužnih bolezni (slinavka ali parkljevka, steklina, prašičja kuga, rdečica, kokošja kuga itd.). Za preprečevanje teh bolezni so izvajali tudi vsakoletna cepljenja živali.

Poleg pogostih bolezní živalí je živinorejo na Žirovskem bremenilo še pomanjkanje močnih krmil in umetnih gnojil. S slednjim je bil povezan tudi slab pridelek krmnih rastlin. Rejci so se stalno pritoževali nad klanjem živine. Živino so namreč morali voziti v zakol v Škofjo Loko, od koder so zaradi slabih prometnih zvez nemalokrat dobili nazaj smrdljivo meso. Razmere so se izboljšale šele, ko so dovolili klanje žirovskim klavcem. Na območju KLO so bile tedaj tri zasebne klavnice, ena pa je bila last Živinorejske zadruge Žiri.

Na podlagi živinskih oglednih listov je sprva KNOO, nato pa še KLO Žiri izdajal živinske potne liste. Za pravilno opravljanje vseh poslov pri izdajanju in poslovanju z njimi je bil odgovoren predsednik KLO. Živinski potni list je bil javna listina, s katero se je dokazovalo lastništvo, izvor in zdravje v njej vpisanih domačih živalí. Kot dokaz lastništva je veljala leto dni, kot dokaz zdravja pa deset dni. Lastnik je moral imeti živinski potni list za svojega konja, osla, mezga, mulo, govedo, bivola, ovco, kozo, svinjo, ne glede na starost živalí.

Številčno stanje živine se je poleg evidence živinskih potnih listov ugotavljalo tudi s popisi živine. KLO Žiri je te popise opravljal vsako leto od leta 1946 dalje.

	1946	1947	1948	1949	1950	1951	1952
govedo	1249	1107	1076	1129	1119	1170	1258
prašiči	720	638	615	631	514	784	676
konji	134	125	126	128	119	128	154
ovce	246	257	307 +k	335	322	477 +k	440
koze	21	28		40	31		63
perutnina	1492	1552	1539	1616	1525	1802	2173
kunci	np	np	46	162	152	np	218

Stanje živine v KLO Žiri po posameznih letih (v letih 1946 in 1947 je bil popis izveden 15. decembra, v letih 1948, 1949, 1950 in 1952 15. januarja, leta 1951 pa 15. maja; opomba: +k – vključno s kozami, np – ni podatkov)

Iz tabele je razvidno, da je bil v povojnih letih pri večini vrst živine viden rahel številčni porast ali rahel upad. Zaskrbljujoč upad so ugotovili le pri popisu leta 1950. Tedaj je glede na prejšnja leta nazadovalo število prav vseh vrst živalí. Že naslednje leto pa se je stanje zopet izboljšalo. Takrat so namreč poudarili, da je živinoreja za ekonomsko strukturo Žirov najboljša ter naredili plan o obvezni vzreji živine. Na osnovi tega plana se je do začetka leta 1952 povečalo število prav vseh vrst v popis vključene živine.

Izmed vseh panog živinoreje je bila v KLO Žiri najmočnejše razvita govedoreja. Govejo živino so redili deloma za zakol, deloma za pridobivanje mleka. Zaradi slabih možnosti prevoza v mlekarno v Škofji Loki mleko v prvih povojnih letih ni bilo na seznamu obvezne oddaje KLO. Namesto njega so žirovski kmetje morali oddajati doma izdelano maslo. Ko pa so od leta 1947 vendarle morali oddajati surovo mleko, je pogosto prihajalo do pritožb. Od tedaj so bili namreč do mleka upravičeni le še otroci in starčki.

Problem pri govedoreji je bil tudi v tem, da so kmetje oddajali teleta v zakol v tolikšni meri, da je bil ogrožen prirastek živine. Vzrok za takšno ravnanje so bili boni. Kmet je namreč za prodano mleko in žival prejel bone v večji vrednosti, kot če bi redil mlado govedo.

Nadaljnji povojni problem je bila še jalovost krav. To so delno rešili s tem, ko so leta 1947 začeli z umetnim osemenjevanjem.

Kljub vsem tem problemom pa je število goveje živine v začetku 50-ih let zopet začelo rasti.

Svinjereja

Že 3. novembra 1945 so začela veljati Navodila k uredbi o klanju prašičev in oddaji maščob. Po teh navodilih je moral vsak rejec, ki je želel zaklati svojega prašiča, pri KNOO vložiti prošnjo za zakol. Zbrane prošnje je KNOO moral vsaj trikrat na teden poslati na ONOO v Škofji Loki. Šele ta je nato izdal dovoljenje za zakol. Od vsakega zaklanega prašiča je kmet moral oddati predpisano količino sveže slanine, dobil pa je pet kilogramov soli. Ta navodila so veljala tudi še kasneje v KLO Žiri.

Največja težava pri svinjereji pa so bile bolezni, zlasti svinjska kuga, svinjska rdečica in ohromelost. Ker je že v prvih letih po osvoboditvi zaradi njih poginilo precej prašičev, so v naslednjih letih organizirali vsakoletno cepljenje.

Ko jim je uspelo vsaj nekoliko zatreti bolezni, pa se je pojavil nov problem. Leta 1950 je zelo padla cena odraslim živalim. Kmet je tedaj dobil manj za odraslo svinjo, kot je moral dati za mladega prašička. Posledica je bilo opuščanje svinjereje in s tem viden padec v številu prašičev tega leta. Že v naslednjem letu pa se je stanje zopet izboljšalo.

Konjereja

Izmed vseh domačih živali je število konj na Žirovskem po vojni najmanj nihalo. Za delo na polju pa so jih postopoma začeli vse bolj nadomeščati traktorji.

Z ovčjerejo so se kmetje na območju Žirov malo ukvarjali. Ovce so namreč delale škodo na pašnikih. Drugi vzrok, da se niso v večji meri odločali za gojitev ovac, pa so bile tako nizke cene volne, da je bilo plačano komaj striženje. Tako je na območju KLO ovce redilo le okrog 90 kmetov. Večina je imela manj kot pet ovac in so morali letno oddati po pol do dva kilograma volne.

Perutninarstvo

Največji problem je že od leta 1946 povzročala kokošja kuga. Omenjeno bolezen so na območje Žirov kakor v Slovenijo nasploh prinesli razni prekupčevalci iz Hrvaške in Bosne. Ti so k nam vozili raznovrstno perutnino, jo gonili po vaseh in prodajali. Čim je prišlo do okužbe, se je bolezen hitro širila in le redkokatera okužena žival je preživela.

Kljub tej bolezni pa je število perutnine iz leta v leto naraščalo ter leta 1952 že preseglo dva tisoč živali. Edina izjema je bil močan upad v letu 1950.

Ko so leta 1952 sestavljali gospodarski plan občine Žiri, so na območju živinoreje predvidevali:

«... uvajanje selekcijske živine, uvajanje rodovnikov, menjava plemenjakov, skrb za boljšo prehrano živine, graditev silosov, dviganje mlečnosti krav, ustanovitev živinorejske ambulante in plemenilne postaje.»

Sadjarstvo

Sadno drevje so na območju KLO Žiri gojili na okrog 14 ha površin. Vendar z drevjem niso bile zasajene večje sklenjene površine. Večinoma je raslo po vrtovih okrog hiš.

Številčno stanje sadnega drevja na Žirovskem je KLO ugotavljal z vsakoletnimi popisi. Z rezultati teh popisov pa si nisem mogla veliko pomagati, saj so številke iz leta v leto močno nihale. Eno leto so namreč popisali vsa, drugič pa le rodna drevesa. Iz vseh popisov je vendarle razvidno, da so največ gojili jablane, sledile so hruške, češnje in slive. Precej je bilo še orehov, drugega sadnega drevja pa le po nekaj primerkov.

Sadje so največ uporabljali sveže, nekaj pa so ga tudi sušili. Edina sadna sušilnica je bila na območju KLO že od leta 1937 na Dobračevi. Po vojni je prešla v last Kmetijske zadruge Žiri. Spodbujali pa so še nadaljnjo gradnjo sušilnic sadja, saj so spoznali hranilno in zdravilno vrednost suhega sadja, obenem pa so s tem sadje lahko hranili dalj časa. Tako so v letu 1947 sezidali sušilnico na Breznici, ki je bila v lasti vaščanov. V naslednjem letu pa so začeli še z gradnjo sušilnice na Račevi.

Posebno pozornost je KLO moral posvetiti še zatiranju škodljivcev in boleznim sadnega drevja. Tako je že leta 1946 izdal razglas, po katerem je moral vsak imetnik zemljišča, na katerem je bil nasad sadnega drevja, odstraniti iz svojega nasada vsa bolna sadna drevesa (rakava, napadena od zalubnikov, vrtnih zavrtačev, navadnih kaparjev ali krvavih uši), odstraniti suhe in odmirajoče veje, odstraniti vse grmiče bele omele, posekati vsa sadna drevesa, ki so bila neozdravljivo napadena od ameriškega kaparja, imenovanega San Jose, manj napadena pa pomladiti. Kapar San Jose je bil takrat največji uničevalec sadnega drevja. Zato je KLO opozarjal na obvezno vsakoletno škropljenje, ki pa je bilo zaradi pomanjkanja škropilnic in škropiv zelo oteženo.

Nova občina Žiri je na področju sadjarstva predvidevala: «... saditi sorte, ki na Žirovskem najbolj uspevajo, skrbeti za pravilno nego sadovnjakov, več pozornosti posvetiti čiščenju ter škropljenju sadnega drevja, osnovati drevesnice ter skrbeti za strokovna predavanja na področju sadjarstva.»

ZAKLJUČEK

Žirovski kotlini daje poseben položaj njena lega. Leži tam, kjer se stikajo tri slovenske pokrajine – Gorenjska, Primorska in Notranjska. Čez Žirovsko kotlino, le slab kilometer nad Žirmi, je med obema vojnoma potekala meja med Kraljevino SHS in Italijo, po 2. svetovni vojni pa meja med Slovenijo oz. Jugoslavijo in cono B. Te spremembe meja so bile vzrok, da se je po osvoboditvi ozemlje KLO Žiri (leta 1945 ozemlje petih KNOO) pridružilo škofjeloškemu okraju in po njegovi ukinitvi, leta 1948, kranjskemu. Položaj je ostal nespremenjen tudi ob ustanovitvi ObLO Žiri, leta 1952. S tem je bila pretrgana dolgoletna navezanost žirovskega območja na Idrijo in

Logatec. Ta je trajala od konca loškega gospostva nad tem teritorijem, leta 1803, do nemške okupacije v 2. svetovni vojni. Omenjena kraja sta namreč po novi razmejitvi ostala zunaj naših meja. Povezanost s preostalo Poljansko dolino pa je bila kratkotrajna. Že leta 1961 se je žirovska občina priključila logaški, čez devet let pa zopet škofjeloški. V okviru slednje je ostala vse do nove upravne spremembe, 1. januarja 1995, ko je bila ustanovljena samostojna občina Žiri.

Kotlina, ki so jo obdajali gozdovi, se je v preteklosti razvijala predvsem zaradi ugodne prometne lege med Primorsko in Gorenjsko. Število prebivalcev je hitro naraščalo, s tem pa tudi njihove potrebe. Že v 19., še bolj pa v začetku 20. stoletja, se je začela poleg kmetijstva močnejše razvijati tudi obrt. Ta je tedaj hotela zadovoljiti predvsem krajevne potrebe. Okupacija in vojna sta število obrtnikov zelo skrčili. Po vojni pa so si v okviru gospodarskega plana prizadevali za ponovno povečanje. To pa jim ni uspelo v zadostni meri, saj je razmere nekoliko otežilo zlasti pomanjkanje raznega materiala, težnja po ustanavljanju krajevnih podjetij združnega in državnega značaja ter vse bolj razvijajoča se industrija.

Med obrtni je že v prejšnjem stoletju začelo prvo mesto zavzemati čevljarstvo. Že takrat se je začela kazati kakovost in trpežnost žirovskih čevljev. To so spoznali tudi delavci iz oddaljenih krajev in začeli pošiljati naročila. S tem je omenjena dejavnost vse bolj napredovala in že v začetku tega stoletja so se posamezni obrtniki začeli združevati v zadruge. Prva je bila leta 1908 ustanovljena Čevljarska gospodarska zadruga na Dobračevi. Število ljudi, ki so se ukvarjali s čevljarstvom, je vse bolj raslo in se tik pred drugo svetovno vojno približalo številu 250. Okupacija in vojna sta



Delo v tovarni Alpina okrog leta 1954 (Iz fototeke Loškega muzeja)

neugodno vplivali na razvoj te panoge. Po vojni pa se je zopet začel vzpon. Vnovič se je pokazala potreba po združitvi posameznih čevljarjev in že junija 1945 je bila ustanovljena Čevljarna Žiri, z. z o. j. (zadruga z omejenim jamstvom). Ta je 30. aprila 1947 prestopila iz združnega v državni sektor in se preimenovala v Tovarno športnih čevljev Žiri. Zaposlenih je imela 281 delavcev, ki so to leto izdelali 68.040 parov čevljev. Že istega leta so začeli graditi tudi tovarniški objekt, ki je bil dokončan čez 16 mesecev. Ob otvoritvi, 15. avgusta 1948, je bilo že nad 400 zaposlenih ter 90 vajencev. Tovarna se je 6. septembra 1951 preimenovala v Alpino, tovarno športnih čevljev Žiri. Asortiman njenih proizvodov pa je vse bolj rasel. Poleg športnih čevljev so začeli izdelovati tudi drugo obutev. Zato je tovarna 16. januarja 1952 zopet dobila novo ime – Alpina, tovarna čevljev Žiri. Tedaj je imela zaposlenih že čez 500 delavcev in dosegla proizvodnjo nad 100.000 parov čevljev letno. Število zaposlenih in proizvodnja pa sta v naslednjih letih še naraščala ter v začetku 70-ih let presegla 1000 zaposlenih oz. čez milijon izdelanih parov letno. S tem pa so vse večji pomen začeli posvečati izvozu, odpiranju obratov in trgovin tudi po drugih krajih Slovenije. Ime Alpina se je tako širilo po Sloveniji, Evropi in tudi zunaj nje.

Kasneje so v Žireh »zrasla« še nekatera druga pomembna podjetja: Etiketa, proizvajalka etiket, Kladivar, tovarna elementov za avtomatizacijo in precizno mehaniko, Poliks, Mizarsko podjetje idr. Alpina pa je ohranila »ime« in nemalokdo ob omembi Žirov najprej pomisli nanjo.

Še bolj kot z obrtjo in industrijo pa so se ljudje na Žirovskem v prvih povojnih letih, tako kot že prej, ukvarjali s kmetijstvom. To je zadovoljevalo najosnovnejše



Odprtje novih prostorov Kladivarja v Žireh okrog leta 1969 (Iz fototeke Loškega muzeja)

potrebe prebivalstva. Zato so vsako leto sestavljali kmetijske plane in skrbeli za povečanje proizvodnje.

Od poljedelskih kultur so največ gojili žita in krompir. Omenjene kulture pa so večkrat slabo uspele. Uničila jih je suša, toča ali pa so pridelek zmanjševali razni škodljivci. V začetku 50-ih let so zato začeli poudarjati, da je na Žirovskem, zaradi višje lege in ostre klime, primernejše gojiti živino. Vendar tudi to ni bilo brez težav. Primanjkovalo je krme, pogosto pa so število živine reducirale še razne bolezni (jalovost krav, svinjska rdečica, svinjska kuga, kokošja kuga itd.).

Zaradi omenjenih težav v kmetijstvu ter zaradi visoke obvezne oddaje in nizkih cen kmetijskih pridelkov v primerjavi z industrijskimi izdelki so Žirovci že v povojnih letih, še bolj pa kasneje, opuščali kmetijstvo in se zaposlovali v industriji. Tako se danes s kmetijstvom ukvarja le še majhen delež ljudi. Večina je zaposlenih v industriji, vse bolj pa pridobivajo na pomenu tudi storitvene dejavnosti.

Literatura in viri

Literatura

1. Blaznik Pavle: *Škofja Loka in loško gospostvo (973–1803)*. Muzejsko društvo Škofja Loka, 1973.
2. Govekar Vinko: Kronistični zapis o Žireh in Žirovcih med osvobodilnim bojem in ljudsko revolucijo III. *Loški razgledi 15*, Muzejsko društvo v Škofji Loki, december 1968, str. 11–38.
3. Govekar Vinko: *Nastanek Alpine. Alpina, tovarna obutve Žiri, ob praznovanju tridesetletnice ustanovitve podjetja*, april 1977, str. 67–71.
4. Klemenčič Anton: *Pregled proizvodnje skozi trideset let. Alpina, tovarna obutve Žiri, ob praznovanju tridesetletnice ustanovitve podjetja*, april 1977, str. 123–124.
5. Kopač Martin: *Alpina med preteklostjo in sedanjostjo. Alpina, tovarna obutve Žiri, ob praznovanju tridesetletnice ustanovitve podjetja*, april 1977, str. 114.
6. *Kronološki pregled pomembnejših dogodkov Alpine. Tovarne obutve Žiri. Alpina, tovarna obutve Žiri, ob praznovanju tridesetletnice ustanovitve podjetja*, april 1977, str. 136.
7. Malovrh Ivanka: Razvoj ljudske oblasti med narodnoosvobodilno borbo v Žireh. *Loški razgledi 20*, Muzejsko društvo v Škofji Loki, december 1973, str. 235–254.
8. Mrovlje Janko: Delovanje gospodarstva med narodnoosvobodilno vojno 1941–1945 na Žirovskem. *Loški razgledi 38*, Muzejsko društvo v Škofji Loki, 1991, str. 187–194.
9. Naglič Miha: Kam sodijo Žiri? *Loški razgledi 39*, Muzejsko društvo v Škofji Loki, 1992, str. 75–85.
10. Nastran Jože, Žakelj Milan: Od krajevnih narodnoosvobodilnih odborov do sedanje komune. *Loški razgledi 8*, Muzejsko društvo v Škofji Loki, december 1961, str. 49–54.
11. Planina France: Obrt in gostinstvo na loškem ozemlju. *Loški razgledi 4*, Muzejsko društvo v Škofji Loki, december 1957, str. 79–94.
12. Planina France: *Škofja Loka s Poljansko in Selško dolino*. Muzejsko društvo v Škofji Loki, februar 1976.
13. *Priročnik za krajevne ljudske odbore I*. Izdal sekretariat za koordinacijo lokalne uprave predsedstva vlade LRS, Založba Uradnega lista LRS, Ljubljana, 1948.
14. *Priročnik za krajevne ljudske odbore II*. Izdal sekretariat za koordinacijo lokalne uprave predsedstva vlade LRS, Založba Uradnega lista LRS, Ljubljana, 1948.
15. Stanonik Marija: Zgodovina žirovskega čevljarstva. *Loški razgledi 18*, Muzejsko društvo v Škofji Loki, december 1971, str. 128–146.
16. *Ustava FLRJ, Uradni list (UL) FLRJ*, št. 10, leto 1946.
17. *Zakon o razdelitvi Ljudske republike Slovenije (LRS) na mesta, okraje in občine*, UL LRS št. 39/11, leto 1952.
18. *Zakon o spremembah in dopolnitvah zakona o upravni razdelitvi LRS*. UL LRS št. 242/62, leto 1946.
19. *Zakon o spremembah in dopolnitvah zakona o upravni razdelitvi LRS*. UL LRS št. 206/33, leto 1949.
20. *Zakon o upravni razdelitvi LRS*. UL LRS št. 119/26, leto 1946. 21. *Zakon o upravni razdelitvi LRS*. UL LRS št. 55/9, leto 1948.

22. Žakelj Janez: Družbeno geografska podoba Žirovske kotlinice. *Loški razgledi* 25, Muzejsko društvo v Škofji Loki, december 1978, str. 24–44.
23. Žakelj Milan - Žirovnik: Nekaj o osvobodilnem gibanju v Žirovski dolini. *Loški razgledi* 3, Muzejsko društvo v Škofji Loki, december 1956, str. 39–44.

Viri

Zgodovinski arhiv Ljubljana (ZAL) – Enota Škofja Loka, KLO Žiri:

1. Sejni zapisniki, tehnična enota – t. e. (številka fascikla) 3, arhivska enota – a. e. (številka mape) 9.
2. Industrija, rudarstvo, obrt, t. e. 11, a. e. 91.
3. Delovna sila, t. e. 11, a. e. 92.
4. Poljedelstvo, t. e. 14, a. e. 115.
5. Živinoreja, t. e. 15, a. e. 116.
6. Sadjarstvo, t. e. 15, a. e. 117.
7. Kmetijska statistika, t. e. 17, a. e. 125.
8. Poročilo o setvi, t. e. 17, a. e. 129.
9. Popis živine, t. e. 18, a. e. 136.
10. Popis živine, t. e. 18, a. e. 137.
11. Popisi, t. e. 19, a. e. 139.
12. Popisi, t. e. 19, a. e. 140.
13. Spisek podjetij KLO Žiri, t. e. 27, a. e. 174.
14. Poslovanje s podjetji pod upravo KLO Žiri, t. e. 27, a. e. 175.
15. Avtopodjetje KLO Žiri, t. e. 27, a. e. 176.
16. Mizarsko podjetje KLO Žiri, t. e. 27, a. e. 177.
17. Krajevno podjetje Remont Žiri, t. e. 27, a. e. 178.
18. Mehanična delavnica KLO Žiri, t. e. 27, a. e. 179.
19. Kamnolom KLO Žiri, t. e. 27, a. e. 180.
20. Slaščičarna KLO Žiri, t. e. 27, a. e. 181.
21. Pekarija KLO Žiri, t. e. 27, a. e. 182.
22. Krajevno gostinsko podjetje Žiri, t. e. 27, a. e. 183. 23. Otroška restavracija KLO Žiri, t. e. 27, a. e. 184.
24. Kinopodjetje KLO Žiri, t. e. 27, a. e. 185.