

O IZVAJANJU SANACIJSKEGA PROGRAMA ZA IZBOLJŠANJE OKOLJA

## Tuje smeti pred našim pragom

Skupščina mesta Ljubljane je 5. novembra lani sprejela Okvirni sanacijski program za izboljšanje okolja v Ljubljani in v njem opredelila neposredne naloge posameznih odgovornih nosilcev, ki s svojimi dejavnostmi bistveno vplivajo na okolje.

Zavod za družbeno planiranje Ljubljana je pripravil Analizo izvajanja tega sanacijskega programa. V njej ugotavlja, da smo pri gospodarskem in družbenem razvoju Ljubljane v preteklih letih zapostavljali vpliv na okolje. V želji za čim hitrejšo gospodarsko rast in višjo življenjsko raven občanov, smo Ljubljano, kljub njeni ekološko zelo labilni legi, razvili v velikega potratnika in onesnaževalca naravnih dobrin. Gradili smo na najboljši kmetijski zemlji in s

zvoja in dela napako, kot že toliko »mestnih« dokumentov, da Ljubljane ne obravnava kot celote, predvideni ukrepi za izboljšanje stanja pa so vse premalo kratkoročni in stimulatívni. Iz gradiva je resda čutiti, da obstajajo pereči problemi na področju oskrbe z vodo, ni pa razvidno, kako bi jih lahko hitreje in učinkoviteje razreševali. Gradivo je enostransko tudi pri vprašanju odlagališča smeti. Centralno odlagališče je v naši občini, kaj o njem mislijo in kakšne načrte v zvezi z njegovo usodo imajo mestne službe – z vsem tem pa naš občinski izvršni svet ni seznanjen. Prav zato je zahteval, da mu pristojne mestne službe predložijo izčrpno poročilo o konceptu, sedanjem stanju in o perspektivah razvoja smetišča na južnem delu Ljubljane

jal s to problematiko in v zvezi s tem vzpodbudil aktivnosti v organizacijah združenega dela. Komite za urejanje prostora in varstvo okolja je zadolžil za pripravo analize varovanja človekovega okolja s posebnim poudarkom na izvenmestnih območjih, komunalni inšpekciji pa je priporočil, naj inšpekcijske preglede opravlja tudi izven ozkega centralnega dela mesta.

### Vikendi so tudi »črni«

O nedovoljenih ali po domače pečeno »črni« gradnjah smo že pisali, o njih je občinski izvršni svet že razpravljal. Tokrat je o tem pojavu oziroma problemu spregovoril na osnovi gradiva za sejo mestne skupščine.

Statistični podatki namreč kažejo, da je stanje na tem področju slabo, da zaenkrat še nismo dovolj učinkoviti pri odpravljanju tega pojava. Vzrokov je nedvomno več – od visokega selitvenega pritiska iz vasi v mesta, špekulacij z zemljišči, visoke cene komunalno opremljenega zemljišča, prepočasne blokovne stanovanjske gradnje, dolgotrajnih in dragih postopkov izdelave lokacijske dokumentacije, pridobitve soglasij in ustreznih dovoljenj in nenazadnje – dolgotrajen je tudi postopek od odkritja do odstranitve nedovoljenega objekta.

Kaj je torej treba storiti? Predvsem skrajšati postopke za pridobitev ustreznih gradbenih dovoljenj, skrajšati postopke za rušenje nedovoljenih gradenj, za kar je nujno potrebno dodatno zaposliti nove delavce v Upravi inšpekcijskih služb mesta Ljubljane, poostriiti je treba ekonomske sankcije proti investitorjem, urediti urbanistično dokumentacijo, občinske odloke, ki urejajo prostor, uskladiti in poenotiti kriterije za izdajo dovoljenj, določiti bi bilo potrebno lokacije za »barakarje« z minimalno komunalno oskrbo oziroma zgraditi druga bivališča za občane z minimalnimi dohodki. Ne gre samo za lokacije za »barakarje« ampak tudi za lokacije za stanovanjske hiše nižjega standarda na komunalno delno opremljenem zemljišču. V okviru Zveze komunalnih skupnosti in Samoupravne stanovanjske skupnosti Ljubljana pa je potrebno omogočiti solidarnostno združevanje sredstev, ki bi izvedbo te akcije tudi omogočilo.

Seveda pa ni vsebina odprave tega pojava le v pomoči tistim, ki bi radi gradili »na črno«. Eden izmed sklepov je namreč tudi, da je treba takoj začeti z rušitvijo najtežjih žarišč nedovoljenih gradenj, pri čemer je treba dati absolutno prioriteto območju južnega dela Rakove ješše, obrežju Ljubljane v južnem delu mesta in Tomačevemu. Občinski komite za urejanje prostora in varstvo okolja pa bo skupaj z LUZ-om pregledal problematična območja v naši občini in področja, kjer že sedaj vemo, da nikoli ne bomo gradili (Kozlarjeva gošča) in storil vse, da se te »črne« gradnje, med katarimi je zelo veliko tudi še ne evidentiranih počitniških hišic, nemudoma odstranijo. NINA LEGAT ČOŽ

OB DOLENJKI

## Raste Mercatorjeva samopostrežna

Nova Mercatorjeva samopostrežna trgovina na Rakovniku, ki jo krajani čakajo že vrsto let in so bili priča vrsti zapletov, bo dograjena do konca prihodnjega leta, saj je vključena v srednjeročni razvojni program Mercatorja za to obdobje – do leta 1983. Delavci celjskega Ingrada so jo začeli delati marca letos in bo kmalu pod streho.

Prav gladko pa vse seveda ne gre, saj omejitve bančnih posojil Mercator zelo obremenjuje in vse kaže, da bo moral iz svojega žepa dati vseh 81 milijonov dinarjev.

Ingrad zida stavbo na Dolenjski cesti še po starem načinu gradnje za trg. Petina stavbe – 1.330 kvadratnih metrov bruto površine je namenjena za trgovino.

Ob sedanjem pomanjkanju bencina prebivalci tega območja pomanjkanje prodajnih površin (naša občina je med ljubljanskimi v tem pogledu sploh daleč pod »vodo«) še bolj občutijo. Ker se jih veliko več vozi z mestnimi avtobusi, prenašanje polnih vrečk v prenatrpanih avtobusih ob povratku z delovnega mesta ni nič prijetno in tudi ne najlažje.

V novi samopostrežnici bodo zato, ko bo zgrajena, lahko kupili sveže meso (mesnica bo klasična), prav tako sadje in zelenjavo, za kar bo tudi posebno prodajno mesto, delikatese, mleko, kruh in ostala živila. Poleg tega pa bo seveda na policah tudi drugo blago, ki ga krajani potrebujejo v vsakdanjem življenju in ga morajo zdaj nositi iz mesta.

Poleg trgovine bo tudi bife, del površine pa bo namenjen skladiščem. Res je, da trgovino že dolgo čakajo, vendar jim bo zdaj, ko zagotovilo, da samopostrežba bo, čakanje lažje. In tudi nejevolja in jeza bosta malo splahneli.

MOJCA KAUCIČ

## Prve vselitve v trnovski blok D

Blok D trnovske soseske že ima, kot so obljubili izvajalci, uporabno dovoljenje in kdor je poravnal finančne obveznosti, se lahko tudi vseli. Končna cena je končno določena, čeprav le pogojno, saj bo vso stvar še enkrat vzela v roke komisija za cene pri mestni stanovanjski skupnosti. Končna očiščena cena za kvadratni meter stanovanjske površine je tako 31.513,50 dinarja. Od tega je gradbeno-proizvodna cena 25.645,50 dinarja, urejanje stavbnih zemljišč pa 5.868,10 na kvadratni meter stanovanjske površine.

Maratonska pogajanja so tako bolj ali manj končana. V primeru, da bo komisija za cene ugotovila, da vsota ni točna – lahko je prenizka ali previsoka, bodo morali bodoči lastniki še kaj doplačati ali pa bodo kaj denarja dobili nazaj. M. K.



tem razvrednotili dobršen del kmetijskega prostora, s tem pa spremenili tudi videz krajine. Kljub temu, da leži Ljubljana na zalogah pitne vode v podtalnici, je mesto razmeroma pozno sprejelo ustrezne ukrepe za zavarovanje tega življenjsko pomembnega vira. Neustrezen odnos je značilen tudi za vzdrževanje objektov in naprav, ki prispevajo k varovanju okolja. Posledica so velike izgube pri vodi, prekomerna poraba energije, izgube surovin in ne nazadnje zdravstvena ogroženost občanov.

S stanjem na področju varstva okolja nikakor ne moremo biti zadovoljni, slabo pa je bil občinski izvršni svet zadovoljen, tudi z omenjeno analizo oziroma poročilom. Le-ta namreč ne upošteva tolikokrat zahtevanega policentričnega ra-

in da zagotovijo ustrezno ureditev okolice smetišča, predvsem Ceste dveh cesarjev. Dejstvo je namreč, da naj bi za urejanje skrbela samo naša občina, smetili naj bi jo pa vsi in vsepovprek! Podobno velja tudi za most preko Curnovca, namreč, da je njegovo problematiko treba reševati v okviru mestne, ne pa naše občinske samoupravne komunalne interesne skupnosti.

Dejstvo, da je ureditev kanalizacije Brest sestavni del programa Zveze komunalnih skupnosti, je izvršni svet sprejel na znanje in hkrati priporočil vsem, ki so za izvedbo zadolženi, da kanalizacijo čimprej zgrade.

Da bi bilo stanje na področju varstva okolja boljše, je izvršni svet dal pobudo, da se v občini ustanovi poseben organ, ki se bo celovito ukvar-

IZ SGP HRASTNIK

## Prihranek pri gradnji

Podjetje SGP HRASTNIK se že dolgo ukvarja z raziskavo pri gradnji stanovanjskih hiš.

Razvit je sistem hitre in ekonomske gradnje. Pri gradnji ostrejši je že dolgo v uporabi sistem »GREIM« izdelava lesenih ostrejšij – konstrukcij, ki je vsestransko uporaben za vse vrste objektov stanovanjska, industrijska gradnja in kmetijski objekti. Na našem tržišču je moč nanjti pestro izbiro stanovanjskih hiš. Tej ponudbi se je pridružil tudi naš izdelek »PROTOTIP« vrstne stanovanjske hiše iz »SIPOREX« plošč, (načrt je delo tehnično komercialne službe SGP HRASTNIK, in zunanjih sodelavcev). Projekt je zasnovan kot enostanovanjska hiša z nadstropjem – mandsarda veličine 12,45 x 10,60 m. Osnovni gradbeni materiali so »SIPDREX« plošče širine 60 cm, ter GREIM konstrukcija.

Hiša je zelo lahka in toplotno odlično izolirana (prednost SIPOREX plošče) pri tem odpadejo vsi notranji ometi na zunanji fasadi, stiki se zapolnijo.

Nosilni zidovi SIPOREX zidne vertikalne plošče deb. 25 cm, predelne stene SIPOREX ploščo debeline 10 cm.

Plošči nad pritličjem in nadstropjem SIPOREX armirane nosilne plošče. Streha enostavna dvo-kapnica, ki na fasadi prehaja v mandsardo.

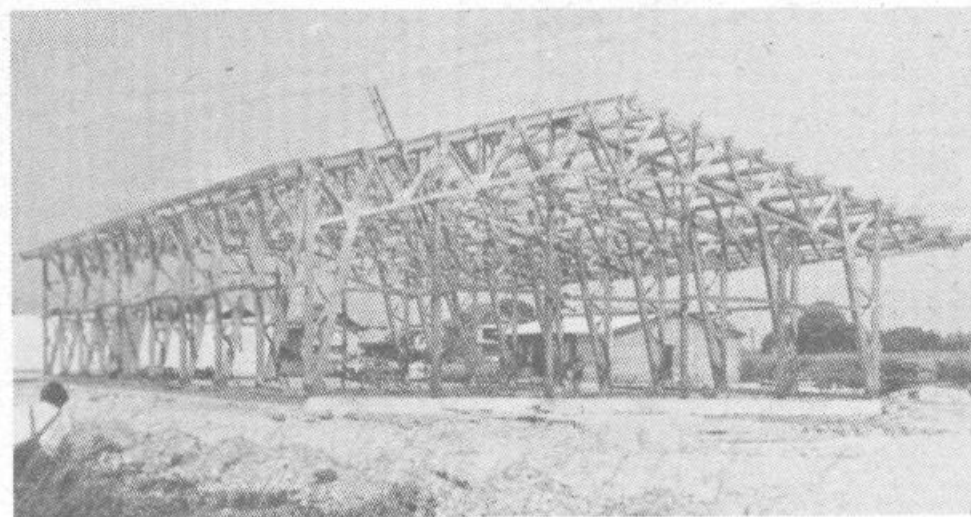
Osnovno izhodišče za razvoj prototipa je bila potreba po lahki in toplotno dobro izolirani hiši, ki bi bila montažna, obenem pa bi dejala videz klasično zidane hiše.

Pri uporabi ostrejšja GREIM konstrukcije izde-

lek SGP HRASTNIK, TOZD OO Dol pri Hrastniku, lahko odpade stropna plošča (ker spodnje pasnice GREIM nosilec hkrati predstavljajo stropno konstrukcijo.)

Največji prihranek pri gradnji takšne hiše pa predstavlja poleg finančnih sredstev in materiala čas saj jo lahko dobri mojstri postavljajo v zelo kratkem času.

Pripravljeni smo vam urediti vse potrebno: iz-



delava projektov – dokumentacije ali se prilagoditi obstoječim projektom in prevzeti celotno izgradnjo stanovanjskih hiš.

Zelo pomembno je tudi to, na kar vas moramo opozoriti, da je podjetje SGP HRASTNIK združeno v »GIK«, to je GRADBENO INDUSTRIJSKI KOMBINAT ZASAVJE.

V tem združenju je 5 OZD, to so: CEMENTARNA TRBOVLJE, BETON ZASAVJE, SIPOREX ZAGORJE, IGM industrija Gradbenega materiala ZAGORJE in SGP HRASTNIK.

V združenju teh organizacij imamo nedvomno veliko prednost saj imamo zagotovljene osnovne gradbene materiale.

Pripravljeni smo vam urediti vse zahteve, tako da bi izgradnja nemoteno potekala.

## Kmalu novi avtobusni vozni redi!

Kako bodo vozili avtobusi delavce z dela in na delo za zdaj še ni točno znano, saj usklajevalni sestanki za posamezne smeri in kraje še potekajo. Prav tako potekajo usklajevanja v zvezi z novim delovnim časom posameznih delovnih organizacij, kjer so zaposleni naši občani.

Pri Integralu bodo po zaključku usklajevalnih sestankov pripravili strokoven predlog, kako bi prevoze najbolje rešili. Poleg tega bo narejen tudi pregled, kaj to pomeni v finančnem pogledu. Na podlagi teh analiz se bodo o avtobusnih prevozih pogovarjali tudi člani našega izvršnega sveta – predvidoma prvo sredo v decembru. Vozne rede, ki bodo na podlagi ugotovitev sedanjih razgovorov pripravljene, bomo objavili tudi v našem glasilu. K. M.