

Poslovanje v prvem polletju

Ali bodo sorazmerno dobri poslovni rezultati tudi v drugem polletju?

Doseženi rezultati poslovanja Gradisa v prvem polletju 1985 se nanašajo na delo v domovini, saj so dela v tujini in prodaja izdelkov v tujino prikazani le v celotnem prihodku. Podatki za lansko polletje so prirejeni določilom novega zakona o ugotavljanju celotnega prihodka, kar velja tudi za planirane podatke, ki so — to moramo posebej poudariti — prenizki, saj smo planirali samo 50-odstotno inflacijo.

Med največjimi DO v Sloveniji

Gradis na 17. mestu

Sedmič je Gospodarski vestnik objavil seznam največjih delovnih organizacij v naši republici, ki so uvrščene po dohodku za leto 1984. Bistvena novost letošnjega seznama je, da so rezultatom slovenskih DO prišteti tudi poslovni uspehi tozdogov, ki jih le-te imajo v drugih republikah oziroma pokrajinah in da je seznam razširjen na 300 organizacij.

Bistvenih premikov na seznamu, v primerjavi z letom 1983, ni. Nekoliko bolj so poskočile le tiste delovne organizacije pri katerih je prišlo do pridružitve posameznih večjih tozdogov. Sozdov na seznamu ni.

Na prvih dveh mestih ni prišlo do sprememb — 1. je TAM Maribor z dohodkom 8,4 milijarde dinarjev in 7.494 zaposlenimi s katerimi se tudi uvršča na prvo mesto, 2. je Železarna Jesenice (7,7 milijarde dinar-

jev dohodka), 3. Rudnik lignita Velenje (6,7 mia. din.), 4. Slovenijales DO Trgovina Ljubljana (6,6 mia. din.), 5. Krka Novo mesto (6,5 mia. din.), 6. Železarna Ravne na Korškem (6,47 mia. din.), 7. Metalna Maribor (6,45 mia. din.), 8. Slovenija ceste Tehnika Obnova Ljubljana (6,1 mia. din.), 9. Nuklearna elektrarna Krško (5,9 mia. din.), 10. Mura Murska Sobota (5,7 mia. din.) itd.

Celotni prihodek je znašal 13,521 milijarde dinarjev in se je povečal za 63 odstotkov. Tri četrtine prihodka predstavlja prodaja na domačem trgu, 3 odstotke pa na tujem trgu. Delež interne realizacije (obračunan med tozdi) se je znižal od 15 na 11 odstotkov, kar ni ugodno, saj se s tem zmanjšujejo medsebojne poslovne vezi v Gradisu.

Boljša ekonomičnost?

Materialni stroški so se povečali samo za 47 odstotkov, kar kaže na

precejšnje izboljšanje ekonomičnosti poslovanja. Ali res? Delno da, vendar pa se na podlagi izkušenj iz preteklih let lahko presodi, da gre tudi za pomanjkljivosti pri knjiženju stroškov oziroma za vpliv prenosa dela dohodka iz preteklega v tekoče leto.

Amortizacija se je več kot podvojila (indeks 222) predvsem zato, ker je SPO obračunal veliko večji delež minimalne amortizacije kot lani, čeprav še vedno ne v celoti.

(Nadaljevanje na 2. str.)

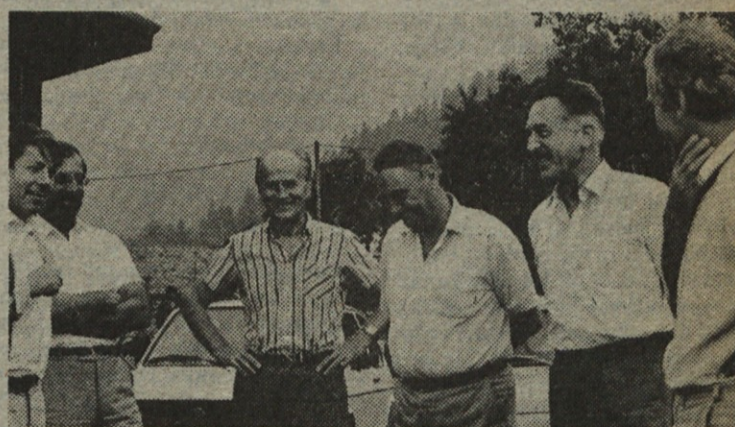


Foto: I. Kučina

Jeklarna 2 po letu dni

Marko Bulc obiskal gradbišče

Ob obletnici prijave investicije so si 30. julija gradbišče jeklarne 2 ogledali predstavniki republiške gospodarske zbornice in Skupščine občine Jesenice. Kljub nekaterim zastojem pri dobavi tehnične dokumentacije napredujejo gradbena dela po terminskem planu. Zato še vedno lahko pričakujemo, da bo prišla prva šarža iz nove jeklarne februarja 1987. leta.

Trenutno se gradijo temelji glavne zgradbe, hala legur, skladišče maziv in transformatorska postaja, glavnino gradbenih del pa pričakujemo spomladi prihodnje leto.

Več o gradbišču jeklarne 2 na Jesenicah lahko preberete na 3. strani.

Podrobneje si oglejmo uvrstitve gradbenih delovnih organizacij:

| Mesto | Ime OZD | Dohodek | Zaposleni | Mesto |
|-------|----------------|-----------|-----------|-------|
| 8. | SCT-Obnova | 6.112.482 | 6.899 | 3. |
| 17. | Gradis | 5.311.473 | 6.477 | 5. |
| 59. | Pionir | 3.054.596 | 4.229 | 17. |
| 81. | Konstruktor | 2.586.402 | 4.011 | 19. |
| 86. | Salonit | 2.469.346 | 2.545 | 46. |
| 98. | Ingrad | 2.284.511 | 3.184 | 30. |
| 100. | Geološki zavod | 2.272.678 | 2.106 | 82. |
| 110. | Smelt | 2.154.227 | 312 | 295. |
| 141. | Grosuplje | 1.698.856 | 2.478 | 51. |
| 147. | Gorica | 1.596.608 | 1.623 | 116. |
| 153. | Vegrad | 1.548.296 | 2.043 | 84. |
| 183. | Beton | 1.323.052 | 2.033 | 87. |
| 184. | Primorje | 1.319.171 | 1.921 | 92. |
| 195. | Gradbinec | 1.250.812 | 1.667 | 112. |
| 232. | Stavbar | 1.077.716 | 1.545 | 122. |

(Nadaljevanje s 1. str.)

Ali se bodo sorazmerno dobri...

Poslovni uspeh ni slab

Dohodek smo dosegli v višini 3,526 milijarde dinarjev. Povečanje znaša 90 odstotkov, doseganje plana pa 53 odstotkov. To bi bili izjemni rezultati, če ne bi bilo:

1. zelo visoke inflacije (statistični indeks cen je 184),
2. zelo slabih dosežkov v prvem polletju 1984 in
3. zelo nizko planiranih vrednosti v letu 1985.

Upošteva je težke gospodarske razmere, še posebej za gradbeništvo, pa moremo in moramo biti z doseženim dohodkom zadovoljni, če-

Razliko med dohodkom in obveznostmi predstavlja čisti dohodek, ki smo ga razporedili takole — v milijonih dinarjev:

| Sestavina | I—VI/84 | | GN 85 | | I—VI/85 | | Indeksi | |
|----------------------|---------|-----|--------|-----|---------|-----|---------|-----|
| | znesek | % | znesek | % | znesek | % | 4:2 | 4:3 |
| 1 | 2 | | 3 | | 4 | | 5 | 6 |
| Čisti dohodek | 1.385 | 100 | 5.087 | 100 | 2.673 | 100 | 193 | 53 |
| Osebnih dohodki | 984 | 71 | 3.822 | 75 | 1.814 | 68 | 184 | 47 |
| Stan. gradnja | 55 | 4 | 189 | 4 | 94 | 3 | 170 | 50 |
| Skupna poraba | 44 | 3 | 304 | 6 | 131 | 5 | 297 | 43 |
| Poslovni sklad | 222 | 16 | 478 | 9 | 505 | 19 | 228 | 106 |
| Rezervni sklad | 80 | 6 | 294 | 6 | 129 | 5 | 161 | 44 |
| Akumulacija | 302 | | 772 | | 634 | | 210 | 82 |
| Uporabljena sredstva | 12.208 | | 17.101 | | 20.412 | | 167 | 119 |

Povečanje kot tudi doseganje planiranega čistega dohodka je (še) ugodnejše kot pri dohodku, kar je razveseljivo. Osebnih dohodki zaostajajo predvsem zaradi zadrževanja (vrednosti točke) v zimskih mesecih, vendar pa smo v zadnjih mesecih »zamuženo«
že močno nadomestili. Po družbeni usmeritvi (za nas veljajo interna merila, ki jih ne kršimo, kar pa ne velja za vse tozde), bi morali naraščati osebni dohodki za 10 odstotkov počasneje kot dohodek. Pri rasti dohodka za 90 odstotkov bi tedaj »smeli«
porasti osebni dohodki za 81 odstotkov, porasli pa so za 84 odstotkov.

Najbolj so porasla začasno razporejena sredstva v sklad skupne porabe — za trikrat. Obstojata predvsem dva razloga; lani smo razporedili zelo nizka sredstva, le 3 odstotke čistega dohodka in pa letos imajo (predvidevajo) nekateri tozdi povečane potrebe za zadovoljitev družbenega standarda delavcev.

Poslovni sklad (in akumulacija) sta se močno povečala in dosegla že zelo visok delež — kot že rečeno pre nizko-planiranih vrednosti.

Število delavcev skoraj nespremenjeno

Navedene rezultate smo dosegli s 6.473 zaposlenimi delavci (v domovini), kar je vsega 46 delavcev ali 0,7 odstotka več kot lani v prvem pol-

letju ali 2 odstotka manj od planiranega števila 6.600 delavcev.

Uspesnost poslovanja izražajo predvsem kazalniki. Naš najpomembnejši kazalnik, dohodek na pogojno uro je znašal 216 din, povečal se je za 76 odstotkov in presegel plansko vrednost za 7 odstotkov. V

Ugodni in manj ugodni kazalniki

Uspesnost poslovanja izražajo predvsem kazalniki. Naš najpomembnejši kazalnik, dohodek na pogojno uro je znašal 216 din, povečal se je za 76 odstotkov in presegel plansko vrednost za 7 odstotkov. V

Z 8. seje delavskega sveta Gradisa

Potrjenih osem samoupravnih sporazumov

Pred poletnimi meseci in dopusti so se sestali delegati delavskega sveta delovne organizacije na 8. redni seji, 27. 6. 1985. Na dnevnem redu je bila obravnava 13 samoupravnih sporazumov, 3 pravilnikov in problematika del v tujini

Za osem samoupravnih sporazumov je DS sprejel sklepe o veljavnosti: — Samoupravni sporazum o skupnih osnovah in merilih za ugo-

odvisnosti od tega kazalnika so osebni dohodki na pogojno uro, ki so znašali 111 din; povečali so se za 72 odstotkov in dosegli 95 odstotkov planirane vrednosti.

Poprečni neto osebni dohodki na mesec so znašali 35.697 din in so se povečali za 77 odstotkov in s tem presegle tudi porast življenjskih stroškov, ki je znašal ob polletju 76 odstotkov.

Produktivnost, ki jo merimo (tudi) z vrednostjo lastne proizvodnje na efektivno uro, se je povečala nominalno samo za 61 odstotkov, to je manj kot dohodek in osebni dohodek na enoto živega dela.

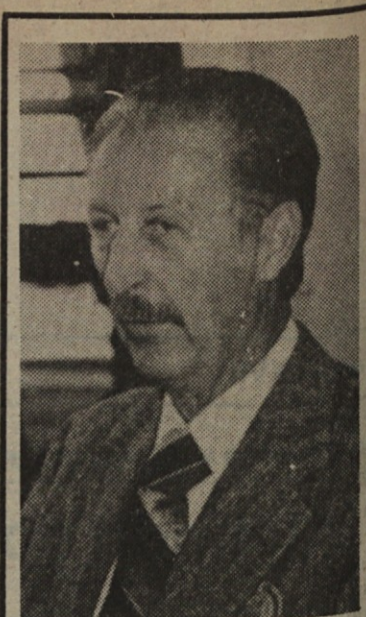
Donosnost (rentabilnost) sredstev, ki nam že nekaj let ne kaže nadpoprečnih rezultatov, se je povečala merjena z dohodkom (v števcu) samo za 13 odstotkov, merjena z akumulacijo pa kar za 158 odstotkov. Iz tega lahko zaključimo, da bi smeli biti zadovoljni bolj z delitvijo dohodka kot pa z doseženim nivojem dohodka — glede na uporabljena sredstva.

Po zbiru kazalnikov PERLA izstopata v tem polletju med gradbenimi enotami obe največji, kar je za celoten Gradis ugodno, med obrati pa samo lesni obrat, vtem ko je med birojema mariborski precej boljši.

Brez črnoglednosti v bližnji prihodnosti — če?

Za drugo polletje kaže na obseg del analiza angažiranosti na dan 1. julija 1985. Generalna ugotovitev iz te analize je, da smo v Gradisu kot celoti zadovoljivo angažirani tudi v drugem polletju. To nam bi pri dobrem gospodarjenju in pogojju, da so pogodbeno določila v okvirih uzanc in določil nedavno sklenjenega sporazuma pri Splošnem združenju gradbeništva, zagotavljala tudi do konca leta vsaj takšen rezultat, da bomo z realnimi osebnimi dohodki uspeli slediti ali celo prehiteti noro inflacijsko naraščanje cen na eni strani ter zagotoviti na drugi strani tolikšno akumulacijo, da se bomo lahko uspešno angažirali na trgu tudi v prihodnem obdobju.

Stane Uhan



V spomin Hugo Keržan

Umrl je ing. Hugo Keržan, Kraigherjev nagradjenec, spoštovan in uveljavljen slovenski gradbenik, nekdanji glavni direktor Gradisa in predsednik skupščine Ljubljana Center od 1976. do 1978. leta, cenjen in spoštovan družbeni delavec, mož preudarnih besed in dejanj, nosilec več odlikovanj. Med drugimi je prejel tudi red republike s srebrnimi žarki.

Malokrat se toliko lastnosti zlije v enem samem človeku in mu izoblikuje značaj trdega in klenega gradbinca. Zato se danes ko odhaja, tega še toliko bolj zavvedamo, kot smo se morda za njegovega življenja.

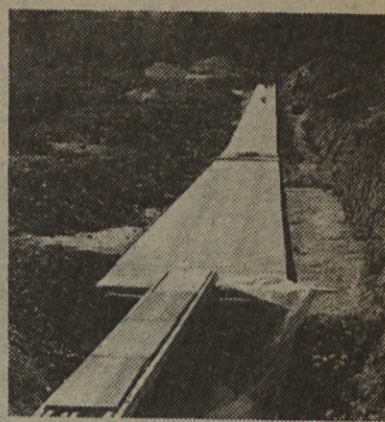
Rodil se je 8. marca 1913 v Ljubljani. Junija 1937 je diplomiral na gradbenem oddelku tehnične fakultete v Ljubljani. Po opravljeni diplomii se je zaposlil pri stavbni družbi D. D. v Ljubljani in ostal zvest gradbeništvu vse do svoje prerane smrti. Leta 1946 se je zaposlil pri Gradisu, in sicer najprej kot vodja priprave dela, vodja gradbišča HE Moste, šef gradbišča v Zenici, tehnični direktor in od srede leta 1953 dalje kot glavni direktor Gradisa; ki ga je vodil skoraj četrt stoletja. Leta 1976 je bil izvoljen za predsednika skupščine Ljubljana Center. Vsa povojna leta je sodeloval v številnih organih republiške in zvezne gospodarske zbornice, bil je odbornik mestne skupščine, predsednik odbora za prenovo Ljubljanskega gradu, predsednik projektnega sveta za novo potniško postajo Ljubljana, skratka, bil je pobudnik velikih in dobro organiziranih akcij v slovenskem gradbeništvu.

(Nadaljevanje na 4. strani)

JEKLARNA 2
 ZELEZARNA JESENICE
 GRADIS ljubljana
 RUDIS poslovna skupnost
 MANNESMANN Hütten-technik



Opaženje enega izmed temeljev na platoju za glavno halo v izmeri 190 krat 120 metrov. Hala bo imela skupno 58 glavnih temeljev, vsak izmed njih pa zaseda 24 kvadratnih metrov površine. Konstrukcija bo jeklena. Desno na sliki je pomočnik vodje sektorja gradbeni tehnik Marjan Zupan. Vodja sektorja je gradbeni inž. Miha Benedik



Tale del novozgrajenega energetskega kanala smo posneli pri enem prejšnjih obiskov tega gradbišča. Medtem so ga dokončali v dolžini okrog 200 metrov in že zasuli.

Gradbiščna tabla pri vходу na gradbišče, ob glavni cesti Kranj — Jesenice na Beli. Glede na pomen investicije se nam zdi, da je preskromna in kar preveč umaknjena

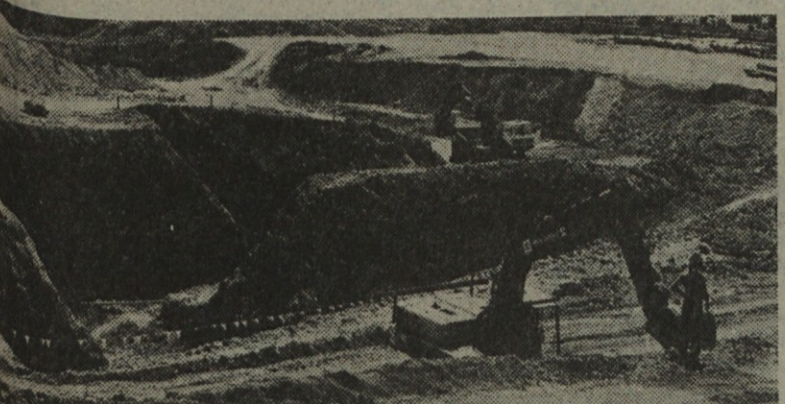
Obisk na gradbišču Jeklarne 2 na Jesenicah

Število delavcev postopno raste — Obsežna zemeljska dela gredo h koncu, v gradnji so številni objekti

Delali tudi v soboto, nedeljo in na praznik 22. julija. Pomoč brigadirjev MDA Jesenice 85

Od začetka gradnje Jeklarne 2 oziroma od prijave investicije SDK mineva nekako leto dni. Potem ko so bila predhodna dela — regulacija potoka Bela — opravljena že lani, smo Gradisovci resneje zastavili z zemeljskimi deli za površinski izkop, za plato glavne hale, zasip propusta itd. v začetku oktobra lani. Vzporedno so tekla tudi pripravljana dela za temelje, kanalizacijo, cestno in železniško omrežje ter za 15 glavnih objektov. Gradnja prve faze nove jeklarne je bila ocenjena na vrednost nekaj nad 18 milijard dinarjev.

Po dograditvi prve faze Jeklarne 2 naj bi jeseniška Železarna pridobila letno kakih 50 tisoč ton surovega jekla več, ob tem, da naj bi takrat prenehale obratovati štiri stare SM peči. Prva faza dograditve Jeklarne 2 namreč pomeni temeljito tehnično-tehnološko in ekonomsko ter ekološko sanacijo železarne.



Strojniki pri zemeljskih delih. V ospredju je utrjevanje brežine dovoznizvozne poti, v sredini izkop temeljev in v ozadju hkratno zasipavanje (planiranje) propusta na Beli

vsaj zmanjšati, kolikor se le da. V poročilu vodstva projekta o gradnji Jeklarne 2 smo zasledili tudi ugotovitev, da je s podatki za sprotno projektiranje nekoliko kasnil tudi MDH (Mannesmann-Demag-Hütten-technik), tako da tudi dokumentacija za pridobitev gradbenih dovoljenj in projektov za izvedbo ni povsem sledila prvotno načrtovanemu zaporedju del v terminskem planu. V Železarni je bil v začetku leta konstituiran Projektni svet Jeklarne 2, ki v skladu s svojim poslovnikom dela spremlja celotno izvajanje projekta, sooblikuje strateške odločitve

pri uresničevanju projekta in podobno. Hkrati z vodstvom projekta obravnava tudi posebno reševanje kritičnih aktivnosti pri uresničevanju ta čas ene največjih naložb v naši republici.

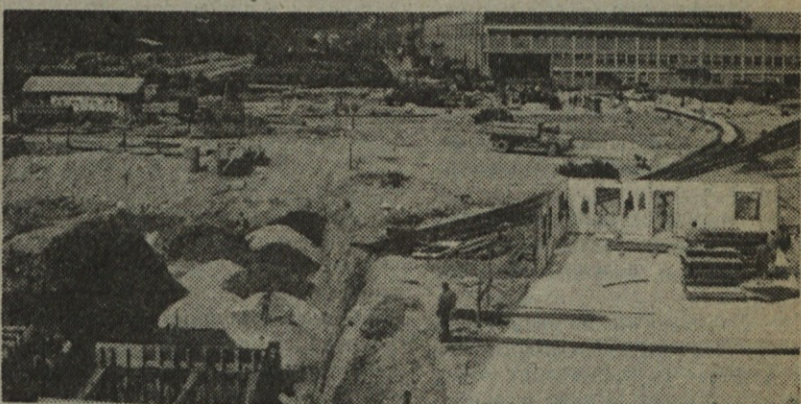
O izkopu in prvih zabetoniranih temeljih za glavno halo v izmeri 190 krat 120 metrov smo v našem vestniku že poročali. Glavni prevzemnik gradbenih del je tozda GE Jesenice. V glavni hali so razen temeljenja, ki ga nadaljujejo začeli tudi z deli na takoimenovani KONTILIV napravi. Razen uvožno-izvozne poti na plato so dokončali in zasuli okrog 200 metrov energetskega kanala (2 krat 2 m), v delu so vpadni kanalizacijski jaški za odvajanje meteorne vode v novozgrajeni propust, po pripravi terena so se začela dela na objektu skladišča olj in maziv, predstaviti železniških tirov in gradnji

razkladalne postaje s transportnimi trakovi, na hali legur se je pričela montaža jeklene konstrukcije itd. Ob našem obisku je bilo na gradbišču okrog 100 delavcev Gradisa, predvideno število pa bo sčasoma narastlo na okrog 200.

Povejmo tudi to, da so Jeseničani izgradnjo razdelilne transformatorske postaje za JE 2 v vrednosti 110 milijonov dinarjev odstopili delavcem tozda GE Ravne. Prejšnji mesec so se začela dela tudi na tem objektu.

20. julija pa se je na Jesenicah končala mladinska delovna akcija Jesenice 85, ki je trajala mesec dni in potekala deloma tudi na gradbišču Jeklarne 2. V njej so brigadirji od sprva načrtovanih 10 tisoč opravili 14.500 norma ur, ves čas pa tudi dobro sodelovali z našimi delavci.

G. B.



Opaženje temeljev v izkopu ter postavljanje železniške industrijske proge, ki že sega do roba izkopa. V desnem spodnjem kotu vidimo postavljanje začasnega gradbišnega objekta — tod bo prostorna jedilnica za naše delavce, ki jih je že zdaj na gradbišču okrog 100, njihovo število pa se bo še povečevalo.



Po železnici je bilo v Ivanjico prepeljanih okrog 2.500 ton armiranobetonskih montažnih elementov



V Ivanjici je bila montaža opravljena v 18 dneh

OGP je v Ivanjici dobro opravil posel

V 71 dneh od podpisa pogodbe do interne primopredaje zgrajen objekt velikosti 7000 m²

Znano je dejstvo, da gradbinci iz upravičenih pa tudi neupravičenih razlogov pogosto zamujamo pri gradnji. Izjema seveda potrjuje pravilo in informacija o taki izjemi je pred vami. Tozid OGP, kot nosilec pogodbe, je uspel vsa dogovorjena dela opraviti v izjemno težkih pogojih.

24. aprila je bila podpisana pogodba za izvedbo objektov po sistemu GIP Gradis — comm-A. Velo v Ivanjici, SR Srbija. Investitor RO Javor se je odločila za GIP Gradis tozid OGP predvsem zato, ker je v 1983. letu 4 dni pred rokom zaključil dela na 3800 kvadratnih metrih velikem objektu. Tokrat je bila naloga neprimerno težja, obseg del večji, dogovorjeni roki izjemno kratki.

Objekt svetle višine 4,50 m. sestavljen iz proizvodne hale (5000 kv. m), skladišča (2000 kv. m) in veznega hodnika je bilo potrebno izdelati do 25. 7. 1985. To pomeni, da je bilo treba od dneva podpisa pogodbe izdelati ustrezno tehnično dokumentacijo za izvedbo montažnih elementov armiranobetonske

konstrukcije in po dogovoru izvedbene projekte za temelje fasadnih elementov in temeljne čaše stebrov. Projektiranje je v kratkem roku izvedla enota Biroja za projektiranje Maribor v Ljubljani. Pripravo terena in izvedbo temeljev je kvalitetno in pred dogovorjenim rokom izvedla RO Graditelj iz Ivanjice ter s tem v veliki meri omogočila nemoteno in hitro montažo armirano betonske konstrukcije.

Izredno hitro so bili pripravljeni v tozidu OGP manjkajoči opaži — delavci so v delavnicah delali tudi med 1. majskimi prazniki, pa tudi v proizvodnji ni bilo zastojev zaradi skrbne kontrole priprave dela in dobro organizirane proizvodnje.

Verjetno najbolj negotov člen pri vseh delih je bil železniški transport

na relaciji industrijski tir tozida OGP — železniška postaja Požega. Pogodba z Železniško transportnim podjetjem (ZTP) je sicer formalno pokrivala problematiko, izredno pa so se potrudili vsi, ki so bili kakorkoli s strani ZTP zadolženi za pravočasno dostavo vagonov v Ljubljani in za prevoz do Požege. Povedati velja, da je bilo potrebno zagoviti za pravočasni prevoz celotne armiranobetonske konstrukcije po zahtevanih tipih 120 vagonov in da je bil v tozidu OGP dnevno pripravljen za prevoz poseben vlak z 10 do 14 vagoni tovora. Skupno je bilo prepeljeno okrog 2.500 ton armiranobetonskih montažnih elementov.

Prevoz vsega tovora po cesti od Požege do Ivanjice (40 km) so ob spremstvu lokalne postaje milice izvedli 3 gradisovi vlačilci, ozka grla v transportu pa so zapolnili vlačilci lokalne delovne organizacije.

Pri montaži sta bila uporabljena dva avtožerjava, občasno pa je bila

vkjučena tudi Tatra. Montažna dela so bila izvedena v času od 10. 6. 1985 do 27. 6. 1985 (18 dni), krovsko kleparska dela pa od 15. 6. do 3. 7. (19 dni). **Interna primopredaja objekta je bila torej 22 dni pred dogovorjenim rokom.**

Investitor je izredno zadovoljen z izvedenimi deli, sodelovanje med delavci različnih organizacij je bilo izredno, pa tudi človeški odnosi so bili enkratni. V vsem času pri delu ni bilo bistvene napake zato je prav, da še enkrat zapišemo vsaj imena organizacij oziroma tozdov, ki so s sodelavci pripomogle k uspešnemu zaključku del: investitor RO Javor Ivanjica, RO Graditelj Ivanjica — osnovni izvajalec del, Nadzorne službe in SUP Ivanjica, ZTP Ljubljana in seveda gradisovi tozidi Biro v Ljubljani, Kovinski obrati Ljubljana in OGP.

Janez Pogačnik

(nadaljevanje z 2. strani)

skupno porabo in drugih nadomestil ter o zagotovitvi minimalnega standarda življenjskih in delovnih pogojev delavcev GIP Gradis,

— spremembe in dopolnitve Samoupravnega sporazuma o združitvi v DO GIP Gradis,

— Samoupravni sporazum o inventivni dejavnosti v GIP Gradis,

— spremembe in dopolnitve Samoupravnega sporazuma o medsebojnih pravicah, obveznostih in odgovornostih med delovno skupnostjo in poslovno skupnostjo INGRA Zagreb,

— spremembe in dopolnitve Samoupravnega sporazuma o združevanju OZD v poslovno skupnost INGRA,

— Samoupravni sporazum o pravicah, obveznostih in odgovornostih med delavci tozida Inženiring in delavci tozdov GIP Gradis,

— aneks k Samoupravnemu sporazumu o združevanju sredstev za modernizacijo in izpopolnitev pri-

zvodnje DO HIGRO Binačka Morava, Gnjilane, o združevanju stalnih sredstev sklada federacije za kreditiranje hitrejšega razvoja gospodarsko manj razvitih republik in avtonomnih pokrajin v obdobju 1981—85 in

— Samoupravni sporazum o združitvi v skupnost delovnih organizacij Hidrounion.

Za dva sasa je DS sprejel sklep o začetku postopka sprejemanja in sicer za:

— Samoupravni sporazum o združevanju sredstev in pravic v zunanjetrgovinskem prometu in gospodarjenju z devizami in

— Samoupravni sporazum o skupnem poslovanju pri izvozu in uvozu blaga.

DS ni mogel sprejeti sklepa o veljavnosti Samoupravnega sporazuma o združevanju dela in sredstev pri izvajanju investicijskih del v tujini ker ga še nista sprejeli temeljni organizaciji GE Nizke gradnje Maribor in Biro za projektiranje Ljub-

ljana; Samoupravni sporazum o razporejanju delavcev, njihovih pravicah in obveznostih ter o njihovem nagrajevanju pri izvajanju del v tujini je posredovan v sprejem na zbor delavcev v tozidih, sprejem Samoupravnega sporazuma o osnovah srednjeročnega plana Jugoslovanske banke za mednarodno ekonomsko sodelovanje pa je bil umaknjen s seje.

Na seji so bile sprejete spremembe in dopolnitve Pravilnika o Gradisovih nagradah in diplomah ter pobuda za začetek postopka sprejemanja sprememb in dopolnitev Pravilnika o materialnih stroških DO GIP Gradis in Pravilnika o uporabi sredstev skupne porabe.

Podana je bila tudi informacija o sklepu direktorske konference iz julija meseca o prodaji, oziroma oddaji v najem počitniškega doma v Biogradu na moru za obdobje petih let, ki je že takrat povzročila precej govoric med delavci. Zato so delegati bili mnenja, da je takšne in po-

dobne informacije treba posredovati tozdom šele takrat, ko se podrobno obdelajo v strokovnih službah in ko se do njih opredelijo ustrezni forumi, tako da bodo delegati imeli zadosti argumentov in informacij za realno zavzemanje stališč in odločanje.

Ker o problematiki počitniškega doma v Biogradu na moru ni bilo dovolj informacij, razen sklepa direktorske konference, je bil sprejet sklep, da je odločanje v zvezi z nadaljnjo usodo doma v Biogradu preuranjeno in da se bo o tem odločalo na eni izmed prihodnjih sej delavskega sveta, ko bodo znana stališča tozdov in konference sindikata Gradisa.

Obravnavana je bila tudi problematika del v tujini. Do naslednje seje pa morajo biti podani rezultati poslovanja in analiza vzrokov povečanja negativnega rezultata s predlogi ukrepov za izboljšanje na projektih v Kuwaitu.

Med snemanjem filma

Po naših gradbiščih
v ZR Nemčiji

Ceprav je bilo bivanje skupine, ki je posnela gradivo za film — Gradi-sovih 40 let — v naši delovni enoti v Frankfurtu zelo kratko, pa je tudi ta kratkotrajen delovni obisk pustil

nekaj vtisov, ki jugoslovanskemu gradbeniku postavljajo obilo vprašanj, na katere pa ima seveda tudi odgovore. Organizacija dela in motiviranost sta na višku, zato je delo



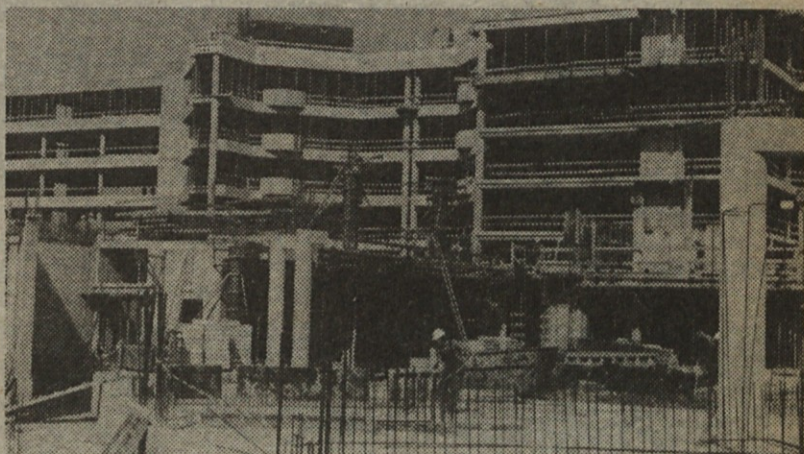
Novo stanovanjsko naselje v Griesheimu

vsakega posameznika maksimalno, kar za domače razmere ne moremo reči. Tudi kvaliteta materialov in dobava sta urejeni, s tem pa so podani glavni pogoji, da je naše delo kvalitetno, brez zamud seveda in s tem garancija za zaupanje investitorjev.

Skoda je le, da se v Zvezni republiki Nemčiji iz leta v leto povečuje

brezposelnost domačih gradbenih delavcev, kar povzroča dodatne težave našim vodilnim delavcem v enoti pri pridobivanju del. Vendar je njihovo in naše upanje, da bo prav 20-letno izredno kvalitetno opravljeno delo zadostna garancija za pridobivanje del tudi v prihodnje.

Matija Krnc



Največji objekt, ki je še v gradnji je upravna zgradba LURGI v Frankfurtu

Film posnet, almanah v pripravi

Septembra ponovno na TV



Aktivnosti v zvezi z jubilejem naše delovne organizacije je vse več oz. prehajajo v zaključno fazo. V zadnjem obdobju je bilo največ dela s snemanjem zaključnih kadrov za film in zbiranjem in obdelavo sestavkov za almanah. Sicer pa je stanje od zadnjega poročanja po dejavnostih naslednje:

A-1 PROSLAVA

Zbrani so že vsi akterji za proslavo, ki jo bomo poimenovali akademija, saj bo kulturni program precej pester. Izdelan je že okvirni scenarij, napisane podrobnosti, tako da je sedaj na vrsti le še izpeljava vseh nalog. Na naslednji seji bomo za vsako aktivnost zadolžili posamez-

nike, tako da na sami proslavi nebi bilo napak. V predverju bo postavljenih tudi 5 monitorjev, kjer bomo predvajali na video presnet film in tudi našo ostalo dejavnost. Poleg tega bomo pripravili tudi razstavo fotografij naših reprezentančnih objektov.

A-2 FILM

S helikopterskimi posnetki stanovanjskih naselij Fužine, Nove Jarše, Planina in cestnega objekta Galerija v Šentvidu so bili zaključeni zadnji kadri filma po predloženem scenariju. Posneto gradivo je trenum v razvijanju, ob koncu meseca pa se bo izdelala že groba montaža za film. Ker je posnetega gradiva precej več,

kot ga bomo uporabili v 20 minutnem filmu, se bo istočasno napravil tudi izbor gradiva, ki ga bomo kasneje uporabili za video po dejavnostih.

A-3 RTV

Naslednja aktivnost bo najpomembnejša pri predstavitvi našega jubileja. TV je pač še vedno najpopularnejši medij, zato bo veliko odvisno od predstavitve s TV spoti. Po zares skrbno izdelanem scenariju so bili posneti začetki spotov po šestih dejavnostih, ki jih bomo predstavili in sicer: energetika, industrija, mostogradnja, pomorski objekti, stanovanjska gradnja in tujina. Tudi slogan, ki spremlja vse TV spote, je bil skrbno izbran in je bil ugodno sprejet pri vseh. Upamo, da bo tako tudi z večino TV gledalcev, katerim bodo predstavljeni v septembru.

A-4 TISK

V avgustu se bodo začele priprave po programu za objave po že podpisani pogodbi. Upamo, da bomo uresničili tudi nekaj komercialnih predstavitev v osrednjem slovenskem časniku Delo.

A-5 PRIZNANJA

Aktivnosti v zvezi s priznanji ni bilo veliko, izbran je le izdelovalec plaket po predloženem osnutku.

O dobljenih priznanjih pa več po sami proslavi, ko nam bodo podeljene.

A-6 ODLIKOVANJA

Predlogi so še vedno v postopku, tako da z naše strani ni bilo nobenih aktivnosti.

A-7 ALMANAH

Največji premiki so bili prav pri aktivnostih v zvezi z almanahom, saj je zbrano že skoraj vse gradivo. Tov. Cepuš je že v celoti napisal vezni tekst, tako da bo sredi avgusta pripravljen za oblikovanje in ob koncu meseca tudi že za tisk. Seveda bo ob tem še obilica dela, vendar pa ne gre drugače, če hočemo 5. oktobra to publikacijo tudi deliti v Cankarjevem domu.

A-8 SPOMINSKO DARILO

Po zadolžitvah so bili nabavljeni vzorčni komadi, tako da bo na naslednji seji dokončno dogovorjeno, kaj in koliko bomo delili.

A-9 CELOSTNA PODOBA

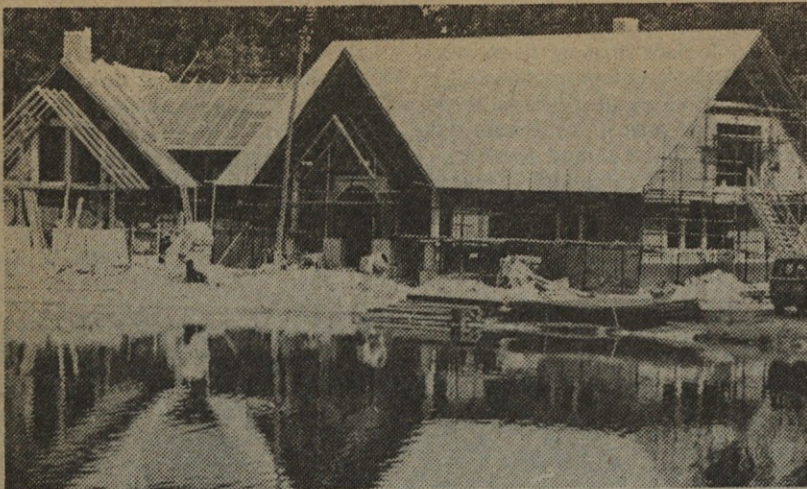
Ker je strokovna komisija zavzela odklonilno stališče do predloženega znaka, je akcija tudi zaradi dopustov v fazi mirovanja. O nadaljnjih spremembah v zvezi s to akcijo pa bomo vse bralce vestnika sproti obveščali.

Dela je torej dovolj. Morda bi se morali vsi, ki so kakorkoli zadolženi za posamezne aktivnosti zavedati, da bomo našo delovno organizacijo ustrezno predstavili le s skupnimi napor. Delo in volja posameznika tu ne pomenita veliko, saj pri tovrstnih akcijah lahko dosežemo uspeh le ob dobro organiziranem skupinskem delu na vseh zastavljenih področjih.

Matija Krnc



Mislím, da je ob tem kroničnem pomanjkanju del in problemih gradbenikov ta sprememba v znaku skoraj upravičena...



Ob jezercu v Kranjski gori smo čez poletje zgradili novo Jasno

V Kranjski gori

Nova Jasna v štirih mesecih

Tudi tujci z zanimanjem spremljali gradnjo

V drugi polovici tega meseca bo Gradis predal investitorju Kompas, tozđ Hoteli iz Kranjske gore zanimiv in razgiban objekt — novo Jasno.

Nekdanje leseno gostišče na mirni in slikoviti točki ob jezercu v Kranjski gori je dotrajalo. Objekt je bilo treba porušiti in na istem mestu zgraditi novega. Gradis oziroma tozđ z Jesenic pa se je obvezal, da bo delo opravil v pičlih štirih mesecih.

Jeseničani so z deli pričeli okrog 20. aprila. Objekt resda ni velik, vendar je dokaj razgiban in stoji na čudoviti lokaciji. Na obiskani izletniški točki je bila gradnja ves čas vsem na očeh.

Projekt je izdelal dipl. inž. arhitekture Tomaž Medvešček iz Gradisovega ljubljanskega Biroja za projektiranje. Glavni objekt (glej sliko) bo restavracija, v pomožnem objektu, povezanem s koridorjem pa manipulacijski prostori ter pisarna upravnika.

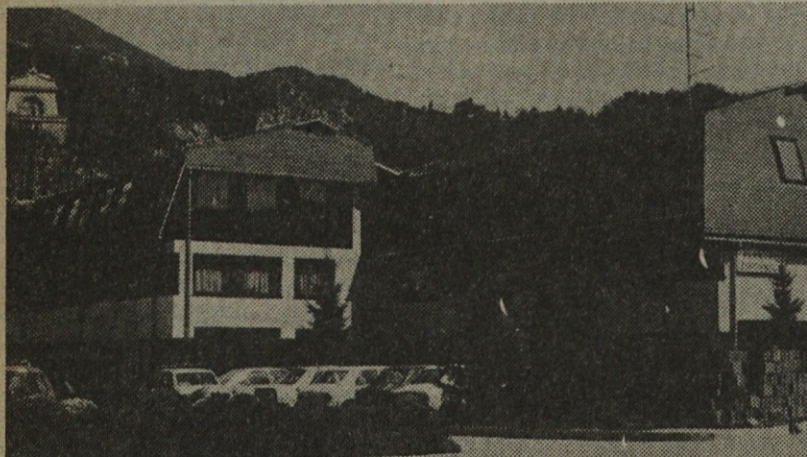
Pred objektom bo tlakovana tera-

sa, zraven bo tudi letni grill, parkirni prostor ter seveda ustrezno urejena okolica.

Vodja gradbišča je gradbeni tehnik Drago Branc, delovodja pa Jovan Stamenkovič. Od njega smo tudi izvedeli, da ekipa na gradbišču dela non-stop od jutra do večera, in po potrebi tudi ob sobotah in nedeljah. Storili bodo vse, pravijo, da bo objekt predan v roku — to je 24. avgusta.

Tuji turisti in številni domači izletniki z zanimanjem spremljajo gradnjo ter sprašujejo, kdaj bo objekt gotov. Treba ga bo še opremiti, za kar bo poskrbel investitor, verjamemo pa, da se bo tudi ta potrudil ter odprl vrata gostišča za obiskovalce še v septembru ali v prvih dneh oktobra.

G. B.



Razen gradnje transformatorske postaje so jeseniški delavci Gradisa za investitorja Elektro Kranj, enota v Žirovnici prevzeli tudi delo na njihovi upravno-poslovni stavbi. Lansko neurje je objektu odneslo streho, investitor pa se je odločil za popravilo na način, da je v zgradbi pridobil še eno etažo.

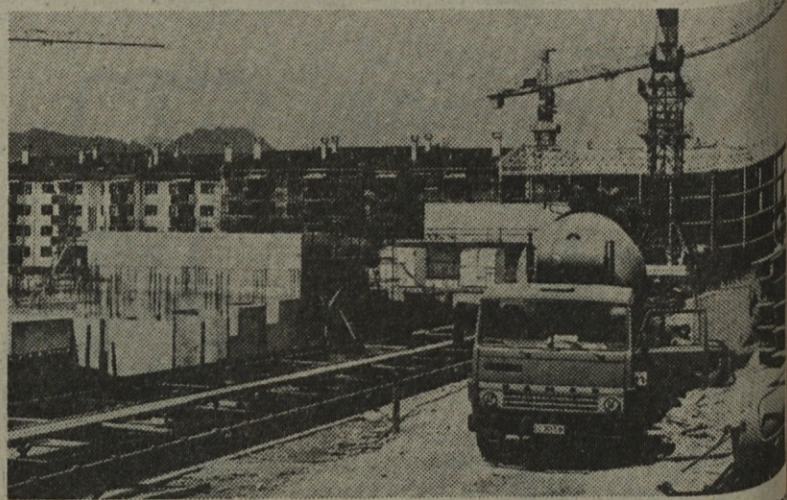
Z gradbišča SNG v Mariboru

Se bodo tudi na koncu tako smejali

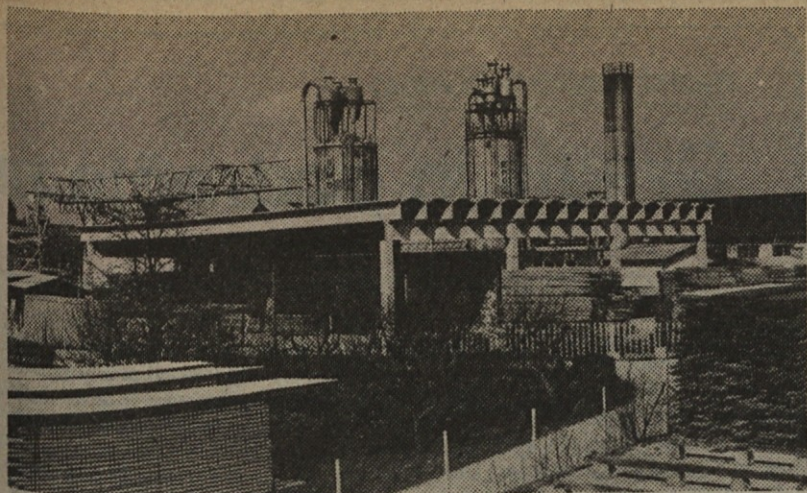


Redko se nam na gradbiščih pred objektivom pojavi tak prizor, kot se nam je pred dnevi na gradbišču Slovenskega narodnega gledališča v Mariboru. Nasmejani obrazi investitorja Jure Kislingerja, nadzorne Branke Skrbinek in vodje gradbišča Mihe Škerlaka (od leve proti desni) povedo precej. Nismo pa uspeli izvedeti temo pogovora, z obrazov pa je razbrati, da so sila zadovoljni. S potekom del na gradbišču? Morda! Nekaj je sigurno. Če bi se pogovarjali o finančnih sredstvih za gradnjo bi bili obrazi drugačni.

F. Š.



V polnem teku je tudi stanovanjska gradnja na Planini III v Kranju. Foto: G. B.



Pisali smo že, da je tozda OGP letos spomladi na skladišču žaganega lesa v tozdu LIO montiral Gradisovo montažno halo 30 krat 30 metrov, vredno okrog 29 milijonov dinarjev. Takole se je »vrasla« v novo okolje

Iz tozda LIO v Škofji Loki

Boljša kakovost, krajši dobavni roki — nova sušilnica je nared

Vložena zmogljivost: 198 kubičnih metrov lesa

Proizvodno dejavnost škofjeloškega tozda LIO v grobem delimo na tri področja — primarno predelavo lesa, lesno stavbarstvo in stavbno mizarstvo kot najzahtevnejše področje.

Za primarno predelavo že dolgo velja, da surovinske osnove glede na predelovalne zmogljivosti primanjkuje kot tudi, da v deske žaganih hlodov ni težko prodati. Enostavno delo tudi ne omogoča kaj prida zasluzka. Glede na obstoječo delitev omejene surovinske osnove si zato lesnopredelovalna industrija prizadeva razvijati vse bolj zahtevne izdelke — imenovane tudi izdelke višje stopnje predelave. Do teh ciljev pa vodi le ena pot: investiranje v novo, sodobno opremo.

V škofjeloškem Lesno industrijskem obratu so se na investicijo, ocenjeno na vrednost okrog 100 milijonov dinarjev, dolgo in skrbno pripravljali. Na nekdanjem skladišču žaganega lesa so postavili novo halo, pod njeno streho pa štiri komore za umetno sušenje lesa v skupni izmeri 10 krat 30 metrov. Z obeh strani je ostalo še toliko pokritega prostora za manipulacijo z lesom.

Dve komori imata po 72 kubičnih metrov prostornine, ena 36 ter ena 18. Med dvema komorama je ena pregradna stena premična, kar omogoča prilagoditev prostora trenutnim potrebam. V vsaki komori se odvija ločeno svoj program sušenja žaganega lesa iglavcev ali listavcev, nastavljen glede na vrsto in debelino žaganega lesa, začetno in željeno končno vlažnost in podobno. Proces

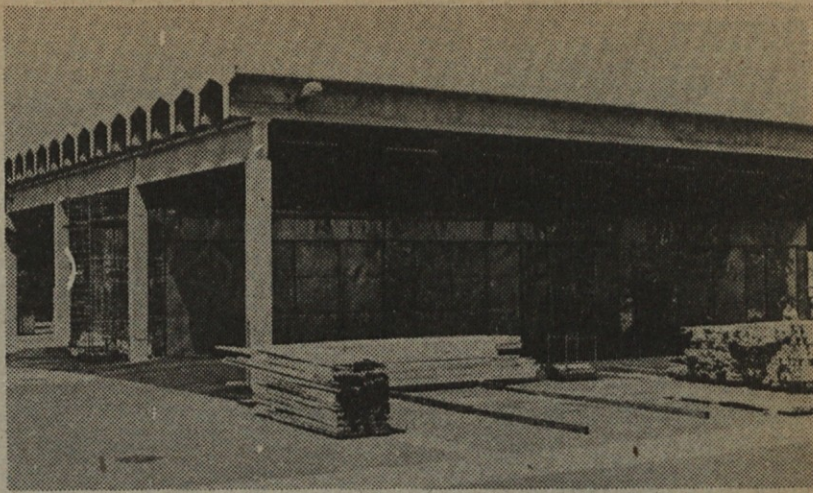
sušenja je voden s polavtomatsko regulacijo, spremljajo pa ga na kontrolnih komandno stikalnih omarah z instrumenti.

Sušilnice so prirejene za sušenje do 6 metrov dolgih kosov lesa. Z umetnim sušenjem se ne samo bistveno skrajša čas sušenja (z nekaj mesecev na nekaj dni), temveč doseže tudi nižjo stopnjo vlage kot pri naravnem sušenju, les z nizko in enakomerno stopnjo vlage pa pomeni boljšo kakovost stavbno-mizarjskih izdelkov ter seveda krajše roke od naročila do izdobe.

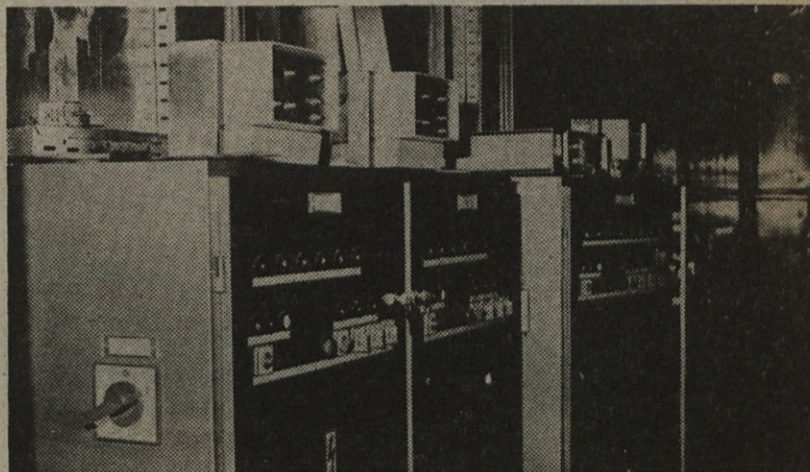
S to investicijo v LIO odpravljajo ozko grlo pri proizvodnji svojih izdelkov, omogočila pa jim bo tudi hitrejše obračanje sredstev (vezanih v zaloge lesa, ki se je doslej sušil po naravni poti) in seveda nadaljnji razvoj predelave lesa v visokovredne izdelke. Iz na Gorenjskem deficitarne hlodovine nameravajo izpolniti kar največ decimiranega lesa.

Kot so omenili, je zdaj v teku še investicija v novo kotlovnico. Za sušenje lesa pri temperaturah do 100° Celzija bodo kot energetski vir uporabili lesne ostanke, v novem dodatno opremljenem kotlu pa naj bi zgorelo tudi lubje, ki so ga doslej vozili kot odpadni material za zasipe v glinokope.

G. B.



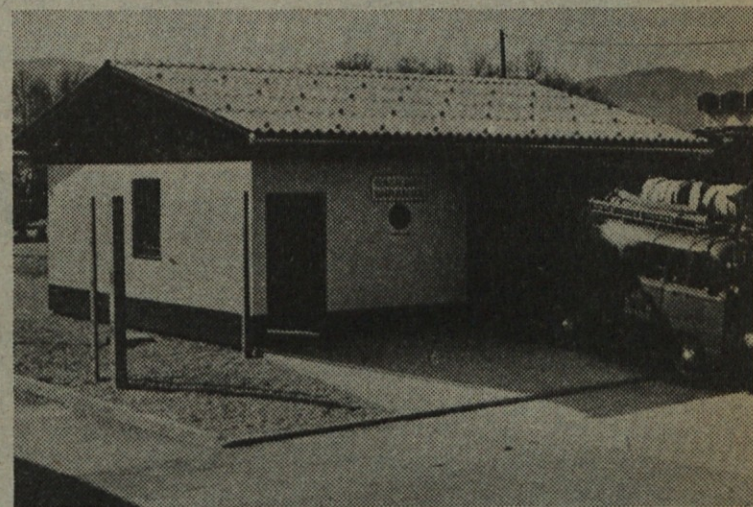
30-metrski razpon je bil prirejen glede na načrtovano tehnologijo. Izkazal se je kot izredno primeren za lesno industrijo. Pod streho hale je medtem zrasla nova sušilnica tozda LIO s proizvodnji in strukturi prilagojeno zmogljivostjo 12 tisoč kub. m lesa letno



Krmilna avtomatika s stikalnimi omarami za sušilne komore. Komore so štiri: dve s po 72 kubičnimi metri, ena s 36 ter ena z 18 kub. m prostornine. V vsaki lahko teče svoj program sušenja. Najvišja temperatura seže do 100 stopinj Celzija.

Ne le obljuba

Nova gasilska shramba za domačo četo



Pridobitev v tozdu LIO je tudi nova gasilska shramba, ki jo je predsem vesela njihova prostovoljna gasilska četa. To je montažen objekt, sestavljen iz elementov domačega proizvodnega programa. Zdaj lahko potencialnim kupcem kar na domačem dvorišču predstavijo uporabnost in enostavnost sistema montažne gradnje

Raziskovalna dejavnost

Gradis in področje premostitvenih objektov

Izbor sistemov konstrukcij in tehnoloških postopkov je najtežja in najodgovornejša naloga strokovnjakov, ki so vodili in vodijo razvoj premostitvenih objektov. Upoštevati je treba izkušnje, obstoječo opremo, interno delitev dela, kratke gradbene roke, kontinuiranost dela, potencial spremljajočih panog v podjetju, strokovni kader, racionalnost, objektivnost in ekonomičnost in končno perspektivnost izbranega sistema. Da preverimo in potrdimo naše odločitve ter da ugotovimo nove smeri razvoja, je nujno, da spremljamo naše delo z raziskovalnimi projekti in nalogami.

V raziskovalnem projektu Industrijska gradnja mostov — IGM, ki ga je GIP Gradis skupaj z raziskovalnimi in znanstvenimi institucijami ZRMK, FAGG, IMS realiziral v letu 1979, so bile izvršene modelne in teoretične raziskave konstrukcij za industrijsko gradnjo premostitvenih objektov. S tem raziskovalnim projektom so bile dane znanstvene in tehnično-tehnološke osnove za industrijsko proizvodnjo premostitvenih objektov.

V okviru raziskovalnega projekta ni bilo možno detaljno teoretično in na modelih raziskati posamezne sestavne dele konstrukcije premostitvenih objektov. Kot nadaljevanje kompleksnega področja domačih raziskav je GIP Gradis prijavil v letu 1984 pri Raziskovalni skupnosti PORS-6 raziskovalno nalogo z naslovom: INDUSTRIJSKA GRADNJA MOSTOV — IGM — II. del — Voziščne plošče.

Osnovni cilj predlagane raziskovalne naloge je racionalna izbira materialov v voziščni plošči ob zahtevani varnosti za mejno stanje uporabnosti in mejno stanje nosilnosti konstrukcije voziščne plošče.

Za izvedbo preiskave smo izbrali preizkusno ploščo, katero je izdelal GIP Gradis tozdr GE Nizke gradnje Maribor v centralnih obratih na Pobrežju, preiskavo modela smo izvedli v centralnem laboratoriju FAGG v Ljubljani.

Model sestavljajo štiri predhodno izdelane plošče dimenzij 180 × 320 cm, ki predstavljajo zgornje pasnice tipskega razpanskega »T« nosilca in trije naknadno zabetonirani vmesni pasovi dimenzij 103 × 320 cm, tako da je celotna tlorisna dimenzija modela 320 × 1029 cm.

Projektirana je kvaliteta betona preizkusne plošče MB 45. Armiranje modela je izvedeno z mehko armaturo GA 240, Ø 12/20 cm v natezni in tlačni coni v glavni nosilni smeri. Armatura je oblikovana v obliki zaključnih zank, tako da je priključevanje armature izvedeno z zankami. Razdelilna vzdolžna arma-

tura je prav tako kvalitete GA 240 in razporejena v tlačni n natezni coni Ø 10/20 cm.

Prednapenjanje je bilo izvedeno s kablji po sistemu IMS. Projektirani so tudi kablji 8 Ø 7, ki se polagajo v cevi 40/42 milimetra, kvaliteta žice za prednapenjanje je $\sigma_{mv} \sigma_{02} = 170/1500 \text{ N/mm}^2$. Vse predhodne in tekoče preiskave vgrajenega materiala za model je izvedel Gradisov Centralni laboratorij v Ljubljani.

Sestavljanje modela smo izvedli po istem tehnološkem postopku kot je potekala gradnja zgornje konstrukcije premostitvenega objekta v naravi. Najprej smo izdelali v jeklenih opažih za »T« nosilce zgornjo pasnico nosilca, ki tvori del voziščne plošče. Po vgraditvi armaturnih košev, se nameščajo cevi za kable in dvizne naprave. Na predvidenih merilnih mestih vgradimo merilne li-

stiče na armaturi. Po tej fazi izvršimo betoniranje plošče. Ko beton doseže zadostno trdnost, izvršimo razopaževanje elementov in jih depomiramo v obratu.

V laboratoriju smo postavili štiri linijske podpore, ki nadomeščajo stojine nosilcev. Na zgornji strani podpore smo postavili neoprenske trakove, tako da je omogočeno enakomerno naleganje modela. Na tako pripravljeno podporno konstrukcijo smo montirali prefabricirane pasnice. Sledila je namestitve opaža vmesnega dela plošče, polaganje armature, cevi za kable, namestitve kablov in merilnih lističev na kablji in armaturi. Po izvedbi te faze sledi betoniranje vmesnega dela voziščne plošče. Vgrajevanje betona je izvedeno po enakem postopku kot pri izvedbi premostitvenega objekta v obratu in na gradbišču.

Ko je beton naknadno zabetoniran ploščo dosegal zadostno trdnost, je izvršeno prednapenjanje in injektiranje kablov. Na tako pripravljen model, ko doseže injektirana masa zadostno trdnost, je nanašana poskusna obtežba po programu preiskave.

Obtežbo smo nanašali s pomočjo črpalke in dvigalke preko jarma, ki

je bil sidran z Dywidagovimi palicami v talno ploščo laboratorija. Velikost redne obtežbe, s katero je obremenjena voziščna plošča, znaša 134 kN, kar predstavlja kolesni pritisk vozila SLW 600, z upoštevanjem udarnega koeficienta.

Obtežbo smo nanašali v korakih po 50 kN do obtežbe 150 kN, nato pa v korakih po 25 kN do obtežbe 300 kN. Razbremenjeni model smo pustili, da prenoči in smo z obremenjevanjem nadaljevali naslednji dan, ko smo obtežbo nanašali v korakih po 50 kN do porušene obtežbe 650 kN, kar predstavlja petkratno redno obtežbo.

Pri izvedbi preizkusa smo imeli 7 mernih mest na kablji, 16 mernih mest na armaturi in 20 merskih mest na betonu. Nivelman smo vodili na 14 merskih mestih ter opazovali mesto in velikost razpok.

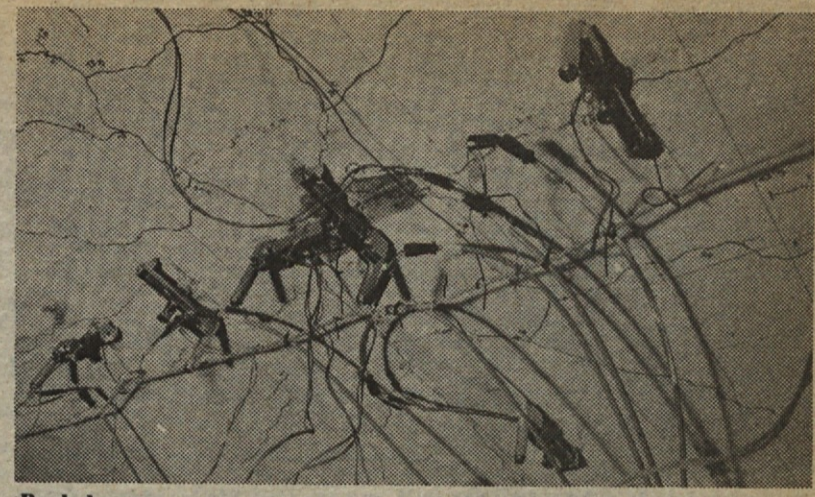
Specifične deformacije smo merili na kablji in na armaturi z uporovnimi merskimi lističi (UML), na betonu z uporovnimi merilci deformacij (UMD). Z nivelmanom smo grobo kontrolirali vertikalne pomike modela za različne slučaje obtežbe in podpiranja modela. Vse meritve je izvedel IMK v Ljubljani in FAGG — katedra za mehaniko v Ljubljani.

Pojavo in razvoj razpok smo opazovali ter merili širino in lego razpoke pri različnih stopnjah obremenjevanja modela.

V okviru raziskovalne naloge smo v laboratoriju FAGG izvedli preiskavo na dveh modelih voziščne plošče s statično obtežbo. Prvi model je bilo prostoležeča plošča s previsnimi polji na vsaki strani, drugi model pa kontinuirana plošča, štiri krat nepodajno podprta. To pomeni, da smo obdelali dva ekstremna primera, dejansko obnašanje na mostu pa je zaradi podajnosti glavnih nosilcev nekje vmes.

Zato smo predlagali novo raziskovalno nalogo v letu 1985 z naslovom: IGM — III. del — voziščne plošče, meritve na izvedenih objektih. To nalogo smo skoraj v celoti že izvedli na izvedenem mostu preko reke Kokre. Prav tako bomo v nadaljevanju raziskovali na modelih vplive dinamične obremenitve voziščnih plošč, v raziskovalni nalogi, ki jo bomo predložili v letu 1986.

Na osnovi teoretične obdelave voziščnih plošč in izvedene modelne raziskave ugotavljamo, da je raziskovalna naloga potrdila prevzete principe in izhodišča za dimenzi-



Pogled na merna mesta na betonu in že vidne razpoke

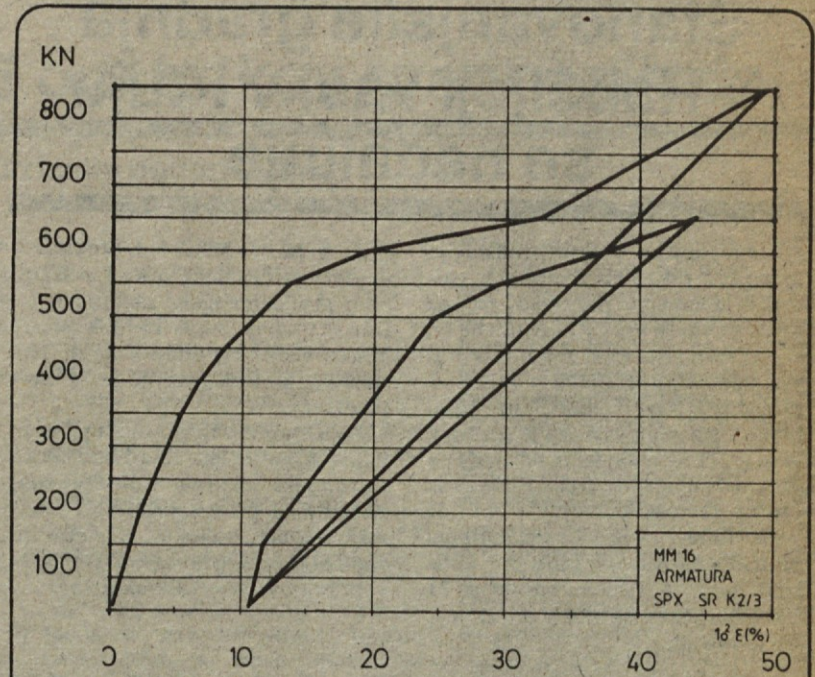
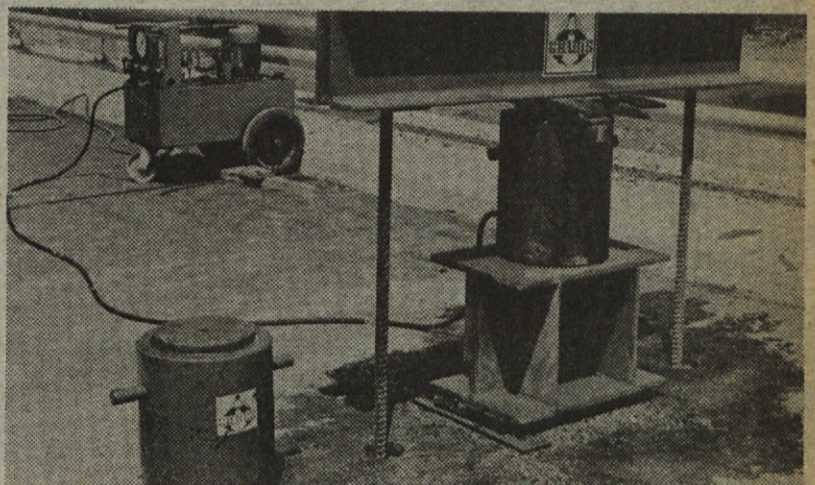


Diagram sil in deformacij za merno mesto MM 16 na armaturi

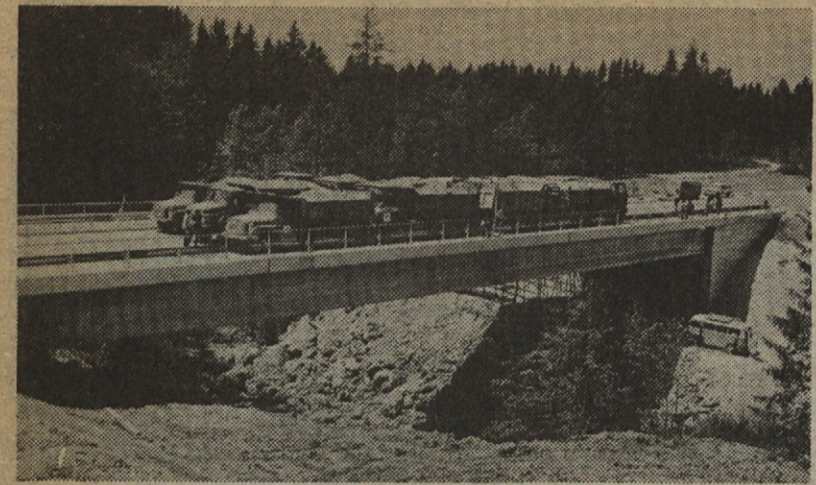
ranje voziščnih plošč. Ob zahtevnem mejnem stanju nosilnosti in mejnem stanju uporabnosti voziščne plošče je dosežena racionalna izbira materialov, rezultati pa so uspešno prenešeni v prakso, kar je bil osnovni cilj naloge.

Za izvedbo raziskovalne naloge, katero po svojem obsegu, faznosti in formalnosti predstavlja »zahtevno gradbišče«, je potrebno vključevati različne strokovne kadre in specialiste, zato koristim priliko, da se v zaključku članka kot nosilec naloge zahvalim vsem izvajalcem, ki so z veliko volje sodelovali pri realizaciji naloge.

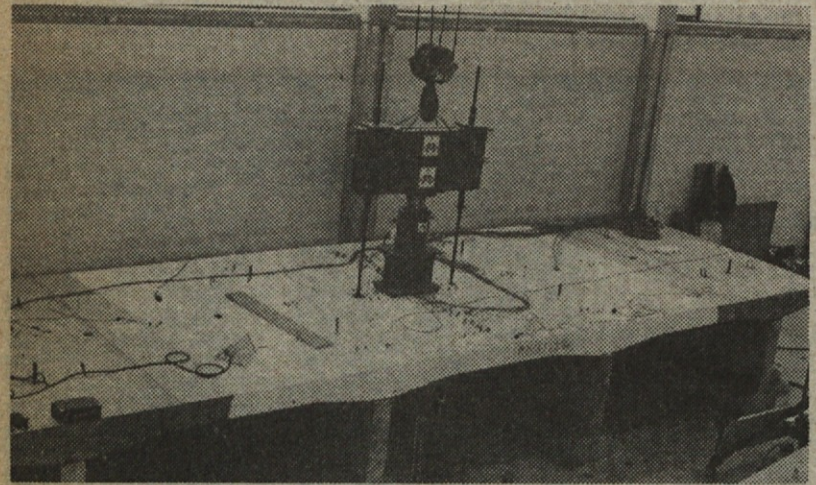
Vukašin Ačanski



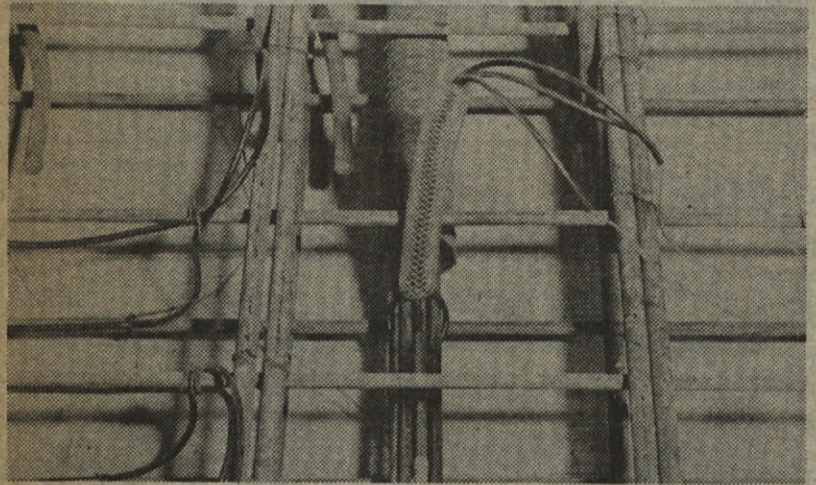
Preiskava voziščne plošče na že izvedenem objektu — mostu čez Kokro



Most čez Kokro v fazi preizkusne obremenitve



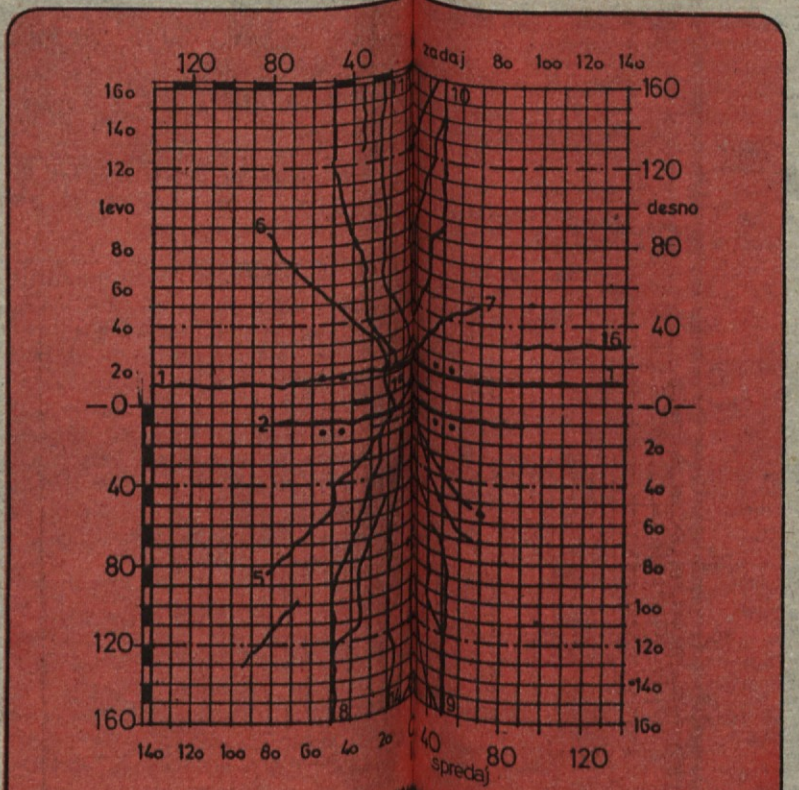
Pogled na model



Detajl mernega mesta na kablju



Postavitev mernega lističa na kable



Grafični prikaz razpok pred porušitvijo modela



Posnetek kaže v kakšnih nemogočih pogojih delajo železokrivci v Ptuju

Predan blok s 84 stanovanji, v gradnji 102 stanovanja

Stanovanjska gradnja v Rabeljčji vasi v Ptuju se nadaljuje

Stanovanjska gradnja predstavlja precejšen odstotek realizacije oziroma celotnega prihodka našega tozda Gradnje Ptuj. Kako tudi ne bi, saj so ravno Ptujčani zgradili skoraj vse stanovanjske bloke v Ptuju — ploščad Borisa Zihlerla in sedaj bloke v Rabeljčji vasi. To je soseska, ki se gradi že nekaj let in bo glede na urbanistične načrte treba zgraditi še precej stanovanj.

Pred kratkim je bil uporabnikom predan stanovanjski blok B 1 s štirimi vhodi. V vsakem vходу je 21 stanovanj, tako da blok v celoti šteje 84 stanovanj.

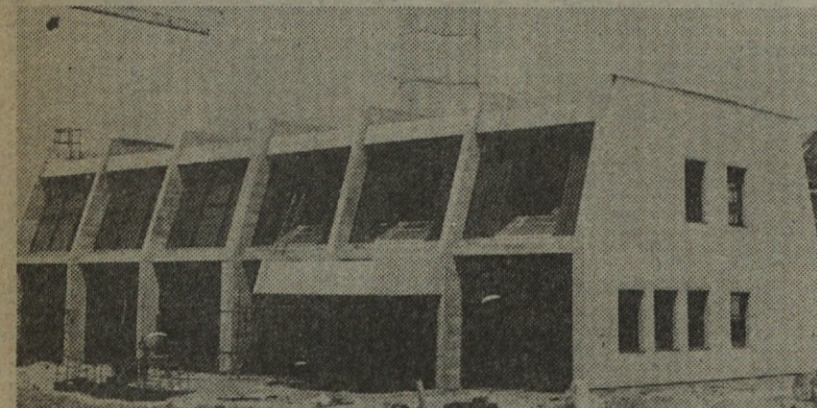
Že pred dokončanjem bloka B 1 so delavci Gradenj pričeli z izkopom gradbene jame za blok B 2. Bilo je to maja letos. Ta blok bo nekoliko večji, saj bodo v njem 102 stanovanja. Rok gradnje je 14. mesecev.

Istočasno z deli na bloku B 1 je bila v gradnji centralna kotlarna za sosesko Rabeljča vas. Tudi ta je zdaj že zgrajena, proti koncu pa gre montaža opreme, tako da bo letošnjo zimo kotlarna že obratovala in ogrevala stanovanja v Rabeljčji vasi.

C. P.



Stanovanjski blok B1 v ptujski soseski Rabeljča vas — zahod



Kotlarna, ki bo ogrevala večino stanovanj v Rabeljčji vasi

Tozd GE Gradnje bo imel že letos novo železokrivnico

Opremljenost vsakega tozda je pomemben faktor v njegovem nastopu na tržišču. Tega se zavedajo tudi v gradbeni enoti Gradnje Ptuj. Pred petimi leti je bil zgrajen sodoben mizarški obrat, ki je bil odprt ob praznovanju 35-letnice Gradisa, sedaj pa je v gradnji nov obrat — železokrivnica.

To je objekt tlorisne površine 360 kvadratnih metrov od katerih bo 260 kvadratnih metrov namenjenih za železokrivnico, 100 kvadratov pa bo uporabljenih kot skladišče mizarškega obrata ter prostor za popravila gradbene mehanizacije.

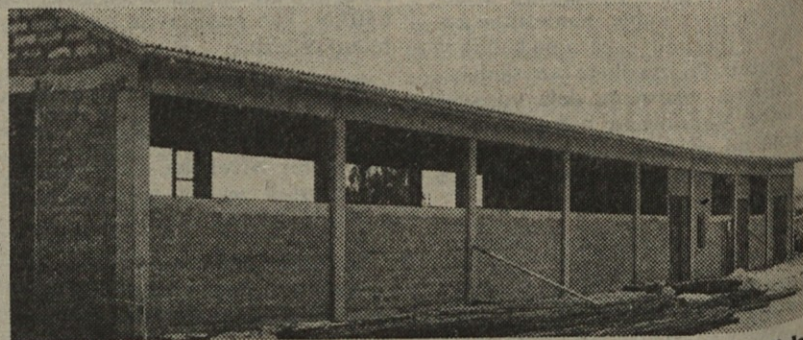
Poleg omenjene investicije za katero si vsi v tozdu želijo, da bi bila končana v letošnjem letu, ko slavimo 40-letnico Gradisa in bi predstavljala delovni uspeh ob jubileju,

pripravljajo v tozdu GE Gradnje Ptuj vse potrebno za gradnjo novega obrata družbene prehrane, saj je dosedanji v neustreznih, starih prostorih, katere bo treba podreti.

Projekt za obrat družbene prehrane je že naročen in bo v kratkem končan. Obrat bo poleg kuhinje in jedilnice, ki bo uporabljena tudi kot sejna soba, imel mansardo kjer bodo poslovni prostori. V tozdu bi radi videli, da bi že letos vsaj porušili stari objekt in začeli graditi novega, če pa sredstev ne bo, bodo gradili spomladi prihodnje leto. Velikost tega objekta, ki bo imel pritličje in mansardo je 600 kvadratnih metrov.

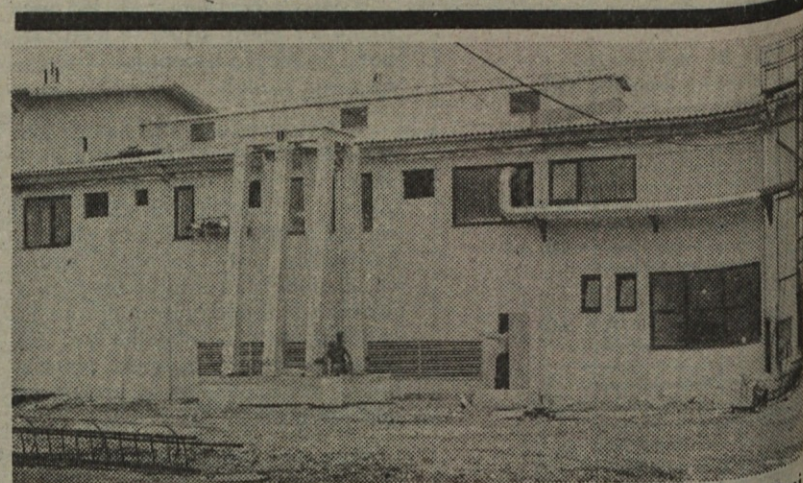
K istem projektu sodi tudi gradnja zaklonišča za 50 oseb, vendar bo to ločen objekt.

C. P.



Nova železokrivnica površine 360 metrov bo, ko bo končana, predstavljala veliko pridobitev za Gradnje Ptuj

Nov energetski objekt za Perutnino

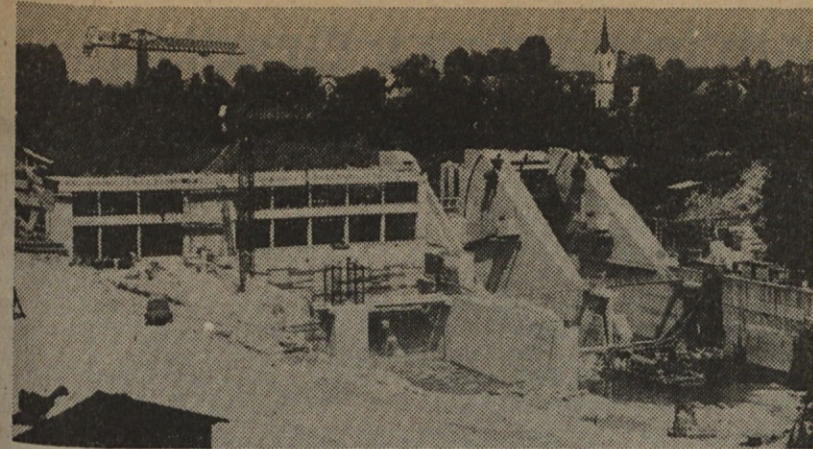


Ptujka Perutnina je investitor s katerim naš tozd GE Gradnje Ptuj izredno dobro sodeluje. Maja je bila predana namenu ena največjih valilnic piščancev pri nas, ki stoji v Markovcih, kmalu za tem pa nova kotlarna, ki je zgrajena pri klavnici Perutnine v Ptuju. Gre za sodoben objekt, ki ima velikega pomena za nadaljnji razvoj Perutnine.

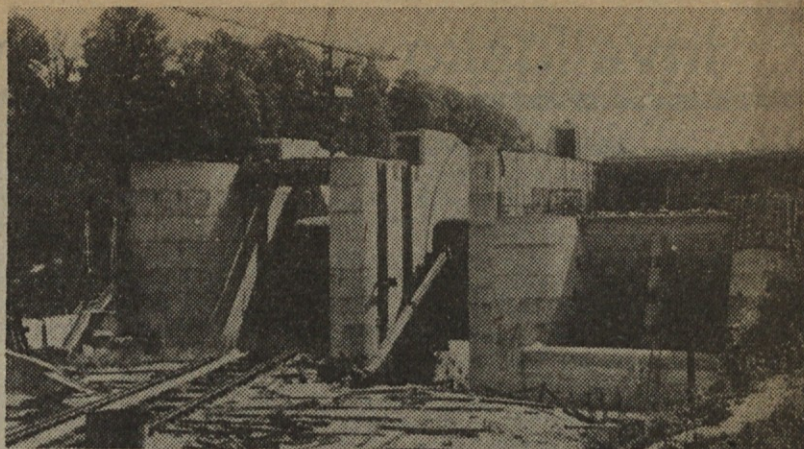
Nov energetski objekt je bilo treba zgraditi zaradi dotrajanosti obstoječih parnih kotlov v Perutnini Ptuj. Njegova dimenzija je 50 x 30 metrov. Prostor za tri kotle je pritličen, servisni del pa je dvoetažen. Osnovna konstrukcija so armirano-betonski stebri na razdalji 6 metrov. Strešno konstrukcijo in dva dimnika je izdelal tozd Kovinski obrati Maribor.

V prvi fazi bosta v kotlarno montirana le dva kotla, vsak z maksimalnim učinkom 12 ton pare na uro, predviden pa je tudi že prostor za tretji kotel z isto kapaciteto kot prva dva, tako da bi ta energetski objekt imel v končni fazi zmogljivost 36 ton pare na uro.

C. P.



HE Mavčiče je edini energetski objekt, ki ga trenutno gradimo v Sloveniji, pa še ta bo kmalu zgrajen. Z gradnjo verig hidroelektrarn na Savi in Muri zato ne bi smeli odlašati



Za HE Mavčiče je bilo izkopano 200.000 kubičnih metrov materiala, vgrajeno pa 90.000 kubikov betona, 35.000 ton armature in 70.000 kvadratnih metrov opaža

HE Mavčiče

Opravljenih je več kot 75 odstotkov gradbenih del

Prvi agregat gre v poizkusni pogon že letos

Pogled na gradbišče hidroelektrarne Mavčiče na Savi pri Kranju nam sedaj že daje nekoliko popolnejšo podobo bodoče hidroelektrarne, ki bo imela, ob pretoku 260 kubičnih metrov vode v sekundi, moč 38 MW. Delavci tozda GE Nizke gradnje Maribor so dosegli končno višino na vseh stebrih, pretočna polja so že zgrajena, 9. avgusta pa je bila končana tudi streha strojnice, tako da je investitor v ponedeljek 12. avgusta priredil likof za naše delavce.

Ce na kratko orišemo zgodovino gradnje HE Mavčiče potem so pomembnejši datumi naslednji: 25. aprila 1980. leta je bil položen temeljni kamen; 12. avgusta istega leta je tozda GE Nizke gradnje začel z pripravljalnimi deli, vendar so se dela dejansko začela več kot eno leto kasneje, to je 2. oktobra 1981. leta z zapiranjem gradbene jame v strugi reke Save. Zaradi pomanjkanja denarja je trajalo zapiranje gradbene jame dve leti, tako da september 1983. leta pomeni začetek izkopov za glavni objekt, kar pomeni, da dela potekajo z veliko intenziteto že skoraj dve leti.

V tem času je bilo izkopano 200.000 kubičnih metrov materiala, vgrajeno več kot 90.000 kubikov betona, 35.000 ton armature in čez 70.000 kvadratnih metrov opaža.

Velike preglavice so imeli naši delavci z izkopom, saj so se dnevno borili z vdori podtalne vode. Zaradi netesnosti tesnilne zaves je bilo treba vsakodnevno črpati tudi do 1400 litrov vode na sekundo, da so bila dela opravljena na suhem.

V sedanjih fazi gradnje, ko je zaključenih že več kot 75 odstotkov gradbenih del in ko je skoraj že končana priključna pregrada na obrežnem delu levega brega Save, so monterji pričeli z montažo in sestavo notranje opreme. Tista oprema, ki se vgrajuje v primarni beton, se je vgrajevala sproti, ostala pa se sedaj. Mostni žerjav s pomočjo katerega se bo montirala turbinska in generatorska oprema že deluje. Večina opreme je že na gradbišču.

Vso hidromehansko opremo je izdelala Metalna, turbini po

20,8 MW je dobavil Litostroj in bo eno za drugo direktno vgradil v strojnico. Generatorje je izdelal Rače Končar.

Del elektroopreme bo montiral IMP, turbinski del Hidromontaža, splošno elektromontažo pa bodo opravili delavci Minela iz Beograda, medtem, ko bodo ostalo opremo montirali dobavitelji sami.

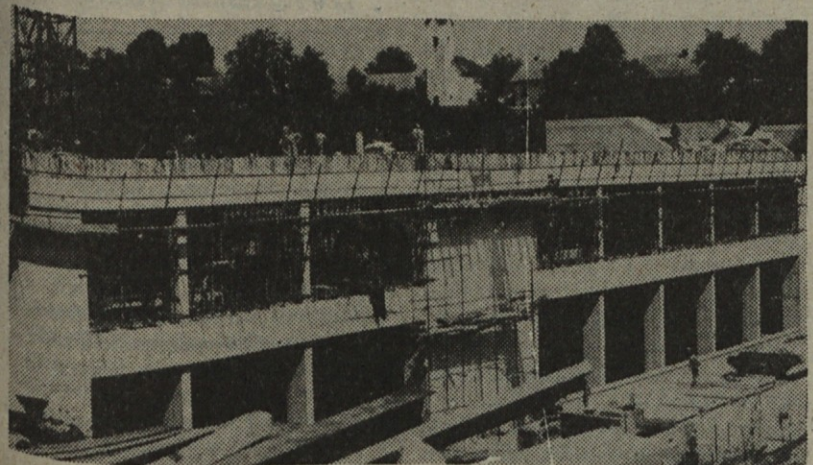
Vzporedno z gradnjo HE Mavčiče potekajo tudi dela, ki so povezana z začetkom obratovanja HE Mavčiče kot so: gradnja glavne tesnilne zaves, ki bo branila propustnost akumulacije na nizvodno stran; obrežno zavarovanje na obeh obalah od Mavčič do Kranja; gradnja stikališča in priključnega daljnovoda 2 x 110 kv Mavčiče — Žabnica; gradnja čistilne naprave Drulovka; sanacija in izgradnja primarne kanalizacije; poglobljanje struge proti Zbiljskem

jezeru itd.

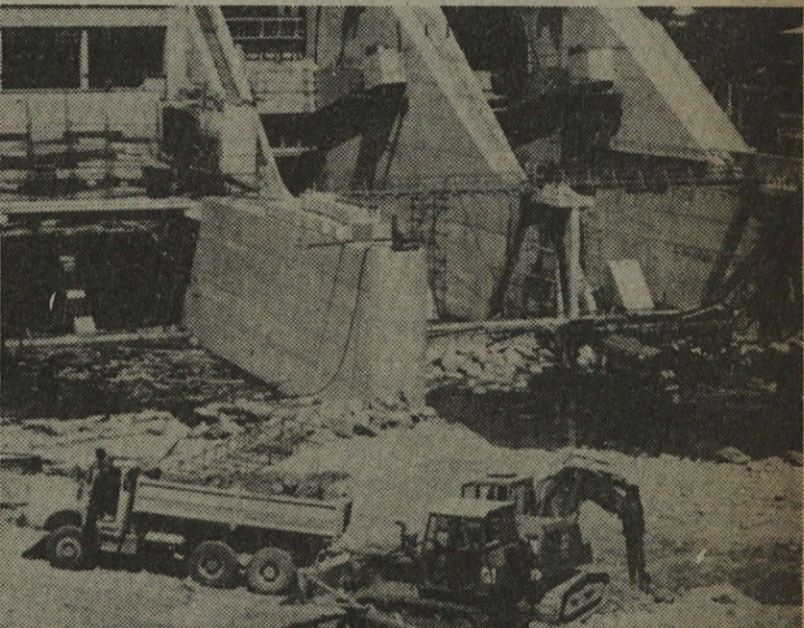
Terminski plan gradnje HE Mavčiče je podrejen edinemu cilju: to je, da bi se prvi agregat zavrtel konec letošnjega leta, drugi pa konec marca prihodnje leto. Po poskusnem obratovanju bi bila HE Mavčiče okrog 1. maja 1986. leta pripravljena za redno obratovanje. Zato bo že v drugi polovici avgusta začela montaža glavnih in pomožnih zapornic, kar bi omogočilo, da bi v prvi polovici septembra zminirali del zidu, ki je zapiral gradbeno jamo, tako da bi vodo že lahko preusmerili na pretočna polja.

Cilj je uresničljiv, saj denarnih težav sedaj ni, oprema pa je tudi že v Mavčičah. HE Mavčiče bo stala okrog 6,5 milijarde dinarjev, do sedaj pa je že porabljenih 4,2 milijarde dinarjev.

C. P.



Strojnica je bila pod streho 9. avgusta, tako da se oprema že montira



Elektrarna bo ob vodnem pretoku 260 litrov na sekundo imela moč 38 MW

Invalidsko varstvo delovnih invalidov v Gradisu

Usklajevanje samoupravnih splošnih aktov z Zakonom o pokojninskem in invalidskem zavarovanju

V pravni ureditvi invalidskega varstva je prišlo do bistvenih vsebinskih sprememb, ki so se pričele uresničevati v letu 1984 in izhajajo predvsem iz Zakona o pokojninskem in invalidskem zavarovanju ter Statuta SPIZ v SR Sloveniji. S tem v zvezi je bilo potrebno v samoupravnih splošnih aktih tozodov urediti predvsem naslednja vprašanja invalidskega varstva:

— opredeliti pravico do razporeditve delavca na drugo delo

— opredeliti pravico do prekvalifikacije v primerih neposredne nevarnosti za nastanek invalidnosti

— določiti postopek za uveljavljanje in varstvo pravic (kdo začne postopek, pristojni organ za odločanje v postopku za uveljavljanje in varstvo pravic)

— opredelitev pravice do denarnih nadomestil (pravice do denarnega nadomestila zaradi manjšega OD na drugem delu, pravice do denarnega nadomestila v primeru prekvalifikacije oziroma dokvalifikacije) z določitvijo osnove za odmero nadomestila, načina ugotavljanja višine nadomestila, načina usklajevanja in izplačevanja ter postopka o tej pravici pred pristojnim organom v tozdu

— opredeliti način zagotavljanja drugega dela ali prekvalifikacije v drug tozd

— način zagotavljanja ustreznega zaposlitve oziroma drugega ustreznega dela v drugem tozdu v okviru DO. To bo potrebno urediti v SaS o združitvi v DO.

— Temeljna načela varstva pravic delavcev s preostalo delovno zmožnostjo in invalidskega varstva nasploh bo potrebno urediti v samoupravnem sporazumu o združevanju dela delavcev v tozd oziroma DS.

Delavci, pri katerih je podana neposredna nevarnost za nastanek invalidnosti ali spremenjena delovna zmožnost uveljavljajo pravice na SPIZ, uresničujejo jih pa v tozdih oziroma v delovnih skupnostih.

Osnutka sprememb in dopolnitev pravilnika o delovnih razmerjih ter pravilnika o osnovah in merilih za delitev sredstev za osebne dohodke sta bila pripravljena v začetku marca 1984, pozneje pa tudi predlog sprememb in dopolnitev obeh navedenih samoupravnih splošnih aktov, s katerimi so bile konkretizirane ustrezne določbe Zakona o pokojninskem in invalidskem zavarovanju. S tem smo želeli doseči v celotnem Gradisu enotnost glede ureditve in izvajanja varstva delovnih invalidov. Kljub temu ostaja na tem področju še mnogo nedorečenega.

Priprave na uskladitev samoupravnih splošnih aktov z zakonom datirajo v leto 1983. Nekateri tozdi so medtem sprejeli nekatere spremembe in dopolnitve pravilnika o delovnih razmerjih in pravilnika o osnovah in merilih za delitev sredstev za osebne dohodke, čeprav je zakonski rok že zdavnaj potekel.

Ker po zadnjih spremembah sistema pokojninskega in invalidskega zavarovanja veljajo kot pravni viri za ureditev določenih vprašanj tudi samoupravni splošni akti, je nujno, da tozdi in delovne skupnosti, ki sprememb in dopolnitev tako pravilnika o delovnih razmerjih kot pravilnika o delitvi sredstev za osebne dohodke še niso sprejele, to čimprej store. S »spremenjeno delovno zmožnostjo« je bilo v tem letu po IK ocenjenih že 11 delavcev, ki na tej podlagi uveljavljajo svoje pravice in obveznosti v svojih tozdih.

Pristojni samoupravni organ (komisija za delovna razmerja) mora vselej izdati ustrezen pismeni sklep v zvezi s prerazporeditvijo delavca. S sklepom odloči tudi o višini nadomestila osebnega dohodka ali o kaki drugi pravici in obveznosti delavca s spremenjeno delovno zmožnostjo ali pri obstoju nevarnosti za nastanek invalidnosti.

Naj opozorimo na nedopustno prakso: če se ti delavci prerazporedijo na druga dela in naloge brez ustreznega sklepa komisije za delovna razmerja, utegne imeti to pozneje, pri ponovnem invalidskem postopku, resne posledice. Delavcu je treba izdati tudi sklep o višini nadomestila osebnega dohodka na drugem ustreznem delu. Ni namreč pravilno, da prejema tak delavec enostavno OD po razredu, na katerega je bil razporejen pred ugotovitvijo spremenjene delovne zmožnosti. Določbe pravilnika moramo dosledno izvajati, saj predvidevamo, da bo v prihodnje več delavcev s spremenjeno delovno zmožnostjo in manj delavcev z eno od kategorij invalidnosti.

Struktura in številčno stanje delovnih invalidov

Število delovnih invalidov se giblje od leta 1980. dalje takole:

| Leto | Število | Indeks |
|------|---------|--------|
| 1980 | 164 | 100 |
| 1981 | 195 | 119 |
| 1982 | 216 | 111 |
| 1983 | 255 | 118 |
| 1984 | 250 | 98 |

Indeks 1980/84 152

Delavci, pri katerih nastane invalidnost, se glede na preostalo delovno zmožnost razvrščajo v tri kategorije invalidnosti:

● v I. kategorijo invalidnosti se razvrstijo delavci, pri katerih nastane izguba delovne zmožnosti;

● v II. kategorijo invalidnosti se razvrstijo delavci, ki lahko najmanj polovico polnega delovnega časa opravljajo svoje ali drugo ustrezno delo in se ne morejo s prekvalifikacijo oziroma dokvalifikacijo usposobiti za opravljanje drugega ustreznega dela s polnim delovnim časom;

● v III. kategorijo invalidnosti se razvrstijo delavci, ki lahko po poprejšnji prekvalifikaciji oziroma dokvalifikaciji ali brez nje polni delovni čas opravljajo drugo ustrezno delo.

TO — Telesna okvara: Po samoupravnem sporazumu o seznamu telesnih okvar ter Zakonu o pokojninskem in invalidskem zavarovanju je delavec upravičen do invalidnine zaradi telesne okvare. Telesna okvara se ocenjuje v odstotku in se razvršča po stopnjah in sicer:

| Stopnja | Telesna okvara % |
|---------|------------------|
| 1 | 100 |
| 2 | 90 |
| 3 | 80 |
| 4 | 70 |
| 5 | 60 |
| 6 | 50 |
| 7 | 40 |
| 8 | 30 |

SDZ — Spremenjena delovna zmožnost: Ta je podana, če delavec zaradi trajnih sprememb v zdravstvenem stanju, ki jih ni mogoče odpraviti z nadaljnjim zdravljenjem in medicinsko rehabilitacijo ni več zmožen opravljati del oziroma nalog, h katerim je razporejen, brez prekvalifikacije oziroma dokvalifikacije, zmožen pa je poln delovni čas z normalnim delovnim učinkom opravljati druga dela oziroma naloge, ki ustrezajo njegovi strokovni izobrazbi oziroma z delom pridobljeni delovni zmožnosti.

Gradis ima 196 delovnih invalidov III. kategorije invalidnosti, 24 z II. kategorijo invalidnosti, medtem ko je bilo 51 delavcev ocenjenih s I. kategorijo invalidnosti (upokojitvev).

S »spremenjeno delovno zmožnostjo« imamo 11 delavcev, 9 delavcem je bila priznana telesna okvara, medtem ko je 13 delavcem priznana telesna okvara hkrati s kategorijo invalidnosti.

Odstotek delovnih invalidov na skupno število zaposlenih znaša 3,5%. Odstotek je praktično enak onemu iz leta 1983 (3,4%). Podatki se nanašajo na dan 31. 12. 1984.

Število invalidov na število vseh zaposlenih v Gradisu je v primerjavi

s stanjem v Sloveniji relativno ugodno. Enaka ugotovitev bi bila tudi za indeksne pokazatelje od leta 1980—1984 glede števila in gibanja v rasti invalidov.

Pri tem velja opozoriti na dejstvo, da gre v prihodnje spremljati tudi analitiko vzročnosti, če naj bi bili uspešni v preprečevanju invalidnosti. Ocenjujemo, da so bolezni temeljni in prevladujoči vzrok za nastanek invalidnosti.

V vsakem tozdu je treba zagotoviti sistematično analitiko ter strokovno diagnostiko o vzročnostih invalidnosti in to zlasti z večjo zavestjo in odgovornostjo strokovnih služb. Na drugi strani pa je treba zagotoviti sistematično spremljanje te problematike in ukrepanje v okviru samoupravnih organov. Pri tem so zlasti pomembne komisije za varstvo pri delu ter aktivni invalidov v tozdih. Za sistematično preprečevanje pa je nujno zagotoviti neposredno sodelovanje zdravstva.

V podatkih tudi niso zajeti tisti delavci, ki sicer formalno nimajo svojstva delovnega invalida oz. delavca s spremenjeno delovno zmožnostjo, imajo pa dejansko manjšo delovno sposobnost zaradi bolezni ali starosti.

Starostna struktura delovnih invalidov je naslednja:

| Starostne skupine | Število | % 1984 |
|-------------------|---------|--------|
| od 20—25 let | 2 | 0,80 |
| 26—30 let | 15 | 6,02 |
| 31—35 let | 24 | 9,64 |
| 36—40 let | 16 | 6,43 |
| 41—45 let | 36 | 14,06 |
| 46—50 let | 69 | 27,71 |
| 51—55 let | 62 | 24,90 |
| 56—60 let | 26 | 10,44 |
| nad 60 let | — | — |
| Skupaj | 250 | 100% |

Prihodnjič: o delu invalidov
J. R.

Iz vojske nam pišejo

Po daljšem času smo zopet prejeli razglednico nekoga od naših mladeničev, ki se nahajajo v JLA. Tokrat se je oglasil Ilija Ereiz iz tozda GE Ravne na Koroškem, ki služi vojaški rok v Šempetru pri Novi Gorici. Prosi, da mu v vojsko pošljamo Gradisov vestnik, katerega je že prej rad bral in obenem pozdravlja vse delavce Gradisa, še posebej pa sodelavce iz tozda GE Ravne na Koroškem.



Srečanje upokojencev na Ravnah je bilo prijetno (Foto: L. Rudolf)

Srečanje upokojencev GE Ravne

Na pobudo družbenopolitičnih organizacij tozda GE Ravne na Koroškem so se srečali upokojenci te enote. Bilo je to pravzaprav dvojno srečanje in sicer medsebojno srečanje upokojencev in srečanje upokojencev s svojimi še aktivnimi sodelavci. Sprejem, ki ga je pripravil ravenski kolektiv za svoje nekdanje sodelavce zasluži vso pohvalo in je lep dokaz, da upokojenci v nekaterih sredinah še niso pozabljeni. Kako naj bi tudi bili, saj so številni med njimi orali ledino v železarskih Ravnah.

Žal se srečanja niso udeležili vsi povabljeni. Vzrokov je več, najbolj pogost pa je bolezen ali bolehnost. Žal se tega srečanja ni udeležil nekdanji dolgoletni direktor ravenskega tozda inž. Štok.

Od sprejema do slovesa sta na srečanju bila prisotna tudi direktor tozda GE Ravne Avgust Skrinjar in predsednik sindikata Pavle Ring.

Vzela sta si čas in se pogovarjala z ljudmi, ki so vgradili del svojega življenja v razvoj Gradisa na Ravnah in razvoj kraja samega, saj si Železarne na Ravnah ne moremo zamisliti brez Gradisa.

Ob tej priliki je bil ustanovljen tudi pododbor Društva upokojencev Gradisa v Ravnah preko katerega bodo upokojenci imeli stalen stik s tozdom in z društvom.

Srečanje je bilo popestrjeno z izletom in ogledom Čečovij, Javornika, baze Ravne, spomenika v Polani in rekreacijskega centra na Ivačkem jezeru ter zakusko.

Na koncu srečanja se je gostiteljem v imenu vseh prisotnih in v imenu Društva upokojencev Gradisa zahvalil Lojze Cepuš, predsednik društva in zaželel tozdu GE Ravne na Koroškem obilo uspehov in delovnih rezultatov v letošnjem letu.

Ludvik Snajder

Aforizmi o gospodarstvu

Naši gospodarstveniki ne morejo biti na konju — ker so preveč navajeni na Mercedes, Opel in Renault.

Sita vrana lačne ne razume dokler je ne rabi za fušarska dela.

Nič čudnega, da je v energetiki takšna zmeda — ko pa hoče vsakdo napeljati vodo na svoj mlin.

Obisk pri zdravniku in sprejem novih kadrov v podjetje imata nekaj skupnega — nikoli ne veš, kdo stopi skozi stranska vrata.

Če tajnica zanosi s svojim šefom, se lahko izgovarja — da je šlo za nesrečo na delovnem mestu.

Kaj ti pomaga, če ti pade sekira v med — ko pa davkarja takoj pristavi svoj lonček.

Ne vali krivde na okuliste — če si kot gospodarstvenik kratkoviden.

Tudi če imaš doktorat iz meteorologije — boš težko spoznal, kam piha veter v gospodarstvu.

Gospodarstvo in pokojnik imata nekaj skupnega — obema je odzvonilo.

Marjan Bradač

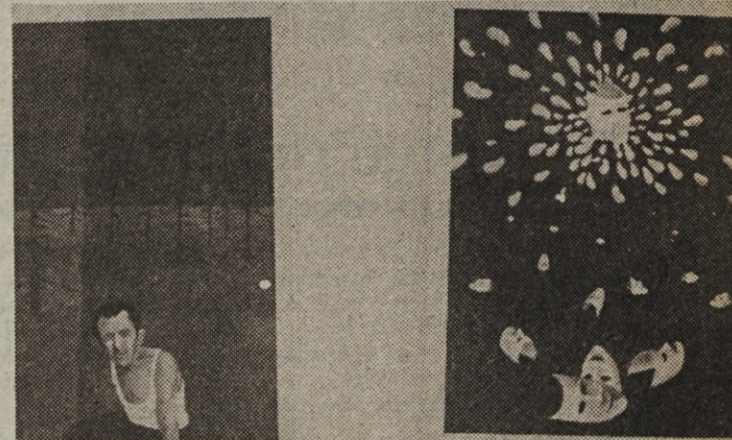
Likovna razstava v avli DSSS

V avli delovne skupnosti skupnih služb ta mesec razstavljajo svoja dela nekateri udeleženci 7. kulturnega srečanja gradbenih delavcev Slovenije. To je letos že tretjič, da se gradisovi amaterji — kulturni ustvarjalci predstavijo tudi lastnemu kolektivu, saj se bo razstava iz Ljubljane preselila tudi v druge tozde.

Olja razstavljata Vladimir Valant (DSSS) in Božidar Gortan (LIO Šk. Loka), s fotografijami pa se je predstavil Andrija Pajtak (DSSS). Tretja ustvarjalka je Vesna Plemelj-Horvat (DSSS), ki je predstavila olje in tapiserijo.

Ob razstavi smo od predsednika gradisove Komisije za kulturo Milenka Nikiča zvedeli, da je v pripravi pesniška zbirka v kateri se bodo s svojimi deli predstavili tudi ostali udeleženci dosedanjih kulturnih srečanj in drugi kulturni ustvarjalci iz Gradisa. Katalog bo izšel do konca letošnjega leta.

C. P.



Gradnja končana v štirih mesecih

Ravenčani na Krku zgradili počitniški dom za TAM

Februarja smo v Gradisovem vestniku pisali o začetku del na adaptaciji in dograditvi počitniškega doma TAM v Omišlju na Krku. Rok za dokončanje objekta je bil 1. junij, se pravi štiri mesece. Ravenčani so pridno delali in z delom končali v pogodbenem roku ter tako prislužili tozdu priznanje, ki jim ga je po končani gradnji podelil TAM. S tem so omogočili tudi nemoteno letovanje delavcev TAM-a v Omišlju.

Edini počitniški dom TAM-a je bil zares potreben temeljite prenove, s čemer se je povsem spremenila tudi njegova dosedanja podoba.

Obnovljena in posodobljena sta dve vili v katerih so urejene prenočitvene kapacitete, zgrajen je nov objekt z restavracijskimi in družabnimi prostori ter urejena plaža.

Besedilo: L. Rudolf
Foto: B. Kanižar



Petintrideset let nazaj

Gradnja HC Savica pri Bohinju

»Slika je bila posneta februarja 1950. Predstavlja takratne Gradisove uslužbence po nekako dveh letih skupnega dela na gradbišču HC Savica pri Bohinju. Takrat je bil naš šef inž. Milivoj Šircelj.«

Sliko nam je poslala Jelka Novak (takrat z deklinskim priimkom Lenarčič), ki je tudi dodala, da jo na Gradisu in tiste čase vežejo sami lepi spomini. »Bili smo res složen kolektiv,« piše. »Veliko smo delali in tudi, v nadurah ne da bi se kaj dosti spraševali, ali bo delo plačano ali ne. V

prostem času smo vsi skupaj hodili na izlete na Komno, do slapa Savice ali drugam, v barakah pa je bilo vedno slišati petje ob spremljavi kitare ali harmonike...«

V svojem komentarju k sliki navaja tudi vsa imena in priimke ter takratne poklice ali funkcije posameznikov. Razen svojega, navaja še tri imena in priimke oseb na sliki, ki so že ali bodo v kratkem dočakali upokojitev v Gradisu. Zapišimo jih. To so Stana Mrak, Cirila Krmeč in inž. Štok. (gb)

Kmalu po vojni — 1948/49

Usposabljanje prvih strokovnih kadrov v gradbeništvu

Potreba po strokovno usposobljenih kadrih, ki bodo omogočili še hitrejšo obnovo porušene domovine in gradnjo kapitalne industrije je narekovala takratnem Ministrstvu za gradbeništvo v SR Sloveniji, da je v zimskih mesecih 1948. leta organiziralo večmesečni prvi tečaj za strojnike, asfalterje, minerje in tlakarje, saj je ravno teh kadrov najbolj primanjkovalo. Tečaj je trajal do februarja 1949. Izkoriščen je bil zimski čas, ko je zaradi ostre zime bila mrtva sezona. Tečajniki so prišli iz cele Slovenije, nekaj pa jih je bilo tudi iz sosednje republike.

Delavci, ki so prišli na ta prvi tečaj, so v svojih poklicih že delali, nekateri več, drugi manj, vendar je njihova predizobrazba bila zelo različna. Nekaj jih je bilo s končano ali nedokončano gimnazijo ali meščansko šolo, drugi pa so imeli končano ali pa nedokončano osnovno šolo, en kandidat pa je bil celo nepismen. Vsem je torej primanjkovalo strokovnega znanja in prav pridobitev strokovnega znanja je bil osnovni namen tega tečaja in nekaterih poznejših tečajev.

Ko že omenjam primer nepismenosti enega izmed tečajnikov, moram zapisati tudi to, da smo vzeli tega tovariša v svojo sredino kot enakovrednega, ga naučili pisati, brati in računati, tako da je možakar uspešno opravil zaključni izpit. Seveda, da mu je pri tem učenju pomagala naravna inteligenca, volja in zagnanost, saj ni poznal odmora. Vse dneve in noči se je pridno učil. Če takratno voljo in zagnanost do študija ter željo po novem znanju primerjam z današnjo, potem rajši preidem nadaljnem pisanju in nič ne komentiram.

Tečajji so bili organizirani v bližini proizvodnih mest, tako da smo nova znanja lahko kaj hitro prenesli v praktičen del pouka, saj se je med tečajem opravljala tudi praksa. Predavatelji na teh tečajih so bili zelo znani strokovnjaki, zato je bil režim učenja zelo oster, enaka pa tudi disciplina. Zato tudi končni uspeh ni izostal. Predavanja so bila v dveh jezikih, tudi za tiste, ki niso razumeli slovensko.

Pogoji za izvedbo tečajev so bili težki, saj ni bilo primernih učilnic, pripomočkov in knjig. Pretežno smo koristili skripte, ki so bila napisana prav za ta prvi tečaj.

Sam sem se udeležil tečaja za strojnike, ki je bil v Grobljah pri Domžalah. Učilnica je sicer bila do-

volj velika, vendar slabo zastekljena in neogrevana, ker kuriva ni bilo dovolj za vse, temveč se je skromno ogrevalo le kuhinjo, jedilnico in spalne prostore. Zato smo bili tečajniki med poukom oblečeni v bunde, zimske plašče, nekateri so bili oviti v odeje, s toplimi pokrivali na glavi in rokavicami na rokah. Za današnje razmere se to sliši in bere neverjetno, vendar je bilo resnično. Kljub tako težkim pogojem ni obupal niti eden od tečajnikov.

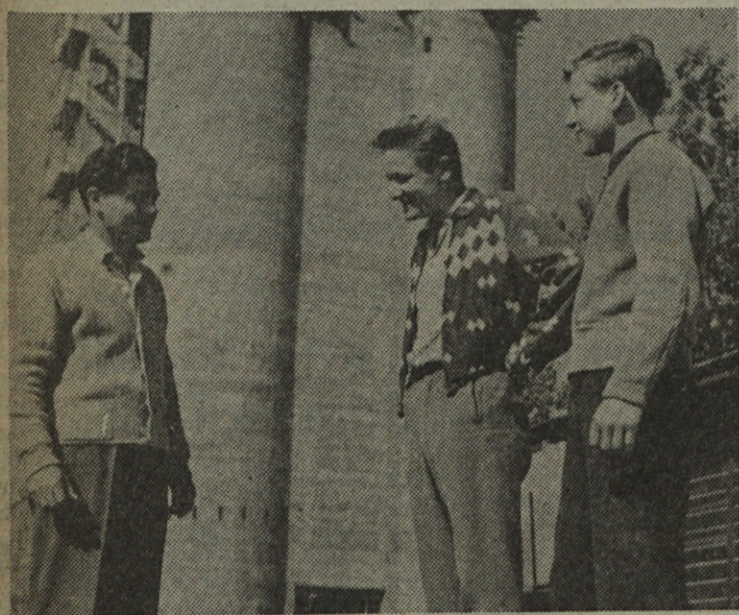
Iz vrst teh prvih tečajnikov, ki so se kasneje še naprej šolali, med njimi pa je bilo tudi nekaj Gradisovcev, so nastajali kvalitetni delovodje, tehniki in inženirji, eden izmed teh pa je prišel celo do akademskega naziva. Morda zopet neverjetno, je pa resnica.

Po tem prvem tečaju se je začelo tudi z organiziranim šolanjem za gradbene poklice. Tako je nastala gradbena šola v Tomačevem pri Ljubljani in kasneje Zvezni center za izobraževanje gradbenih inštruktorjev za Bežigradom v Ljubljani, na današnji Kardeljevi ploščadi, ki še danes obstaja in deluje.

Tako so se takoj po vojni izobraževali in kovali kadri v gradbeništvu. Ludvik Šnajder

Petindvajset let nazaj

Tehnologija in moda



Ko se spominjamo dogodkov izpred let povejmo, da smo s takratno opremo že pred 25. leti uspešno gradili visoke silose za sipke materiale. Verjetno ne bo zamere če k sliki ki je bila posneta pred četrto stoletja pripišemo, da mladi Gradisovci niso vselej sledili modi do tal segajočih in v oster rob polikanih hlač. Moda in tehnologija sta se od takrat spremenili, Albert Špindler na levi in Marjan Starovasnik v sredini pa sta še vedno Gradisovca. Ime tretjega na sliki ni znano. (fš)

Maloprijeten je bil oster. Posebno tlakarji in strojniki so se močno kosali med seboj. Pri njih je tisočinka odstotka pokazala najboljšega, tako enakoli so si bili v znanju. A prvo mesto so kljub vsemu zasledili minerji z 68,246 %. Med njimi je bil najboljši Dolinškov Ivan s 99 % celotnega uspeha.

Malo slabše so se odrezali tlakarji s 56,55 % z najboljšim Jožetom Vogrincem na čelu, za njimi strojniki z 50,177 %. Prav med najboljšimi strojniki je bil Ludvikom Šnajdrom, tlakarjem Vogrincem je bil najostrejši

Tudi Slovenski poročevalec je v začetku marca 1949. leta pisal o zaključku prvega tečaja za gradbenike

13. in 14. septembra bo posvet DPO v Ankaranu

Tako kot lansko leto, so se tudi letos družbenopolitične organizacije Gradisa odločile organizirati posvet za predsednike sindikata, mladine in sekretarje ZK, ki bo 13. in 14. septembra v počitniškem domu Ankaran. Posveta naj bi se udeležili tudi vodilni delavci Gradisa na čelu s poslovodnim odborom in predsedniki delavskih svetov.

Dnevni red dvodnevne posveta bo obsegal vsa najaktualnejša področja, ki so v neposredni povezavi s poslovanjem Gradisa v domovini in tujini ter naloge družbenopolitičnih organizacij v prizadevanjih za uresničevanje samoupravnih odnosov, poslovne politike, družbenega standarda in ostalih področij nad katerimi bedijo družbenopolitične organizacije.

Posveta se bodo udeležili tudi najvišji predstavniki slovenskih sindikatov, predstavniki CK ZKS in še nekateri drugi.

C. P.



Preddopustniška rekreacija

Nogometni srečanja DSSS — GOL

Na pobudo nekaterih igralcev nogometa v tozdu GOL in delovni skupnosti je prišlo pred dopusti do dveh srečanj med obema ekipama. Prvo srečanje je bilo na galeriji v Šentvidu. Zmagali so domačini, moštvo GOL-a, ki je bilo sestavljeno iz igralcev, ki delajo na građ-

bišču galerije, okrepljenih z dvema nogometašema z gradbišča stanovanjske soseske Fužine.

Povratno srečanje je bilo odigrano teden dni kasneje na igrišču v Novih Jaršah, kjer so bili domačini igralci DSSS. Tudi tokrat so zmagali

gostitelji, saj je moštvo GOL-a bilo nekoliko oslabiljeno.

Ker je bil izid obeh srečanj 1:1 je bilo dogovorjeno, da se odločilno tretje srečanje odigra septembra po dopustih.

C. P.

8. in 9. septembra gremo na Triglav

Tudi letošnji plan izletov Planinskega društva Gradis, ki je bogat in obširen, obsega dvodnevni izlet na našo najvišjo goro — Triglav 2.863 metrov. Pohodna Triglav se bo začel v nedeljo 8. septembra pri Aljaževem domu v Vratih. Preko Staničevega doma bo pot peljala do Triglavskega doma na Kredarici in od tod na vrh Triglava. Sestopili bomo v Bohinj. Pohod bo vodil Rajko Kogej iz tozda Inženiring ob pomoči še nekaterih članov PD Gradis.

Pred pohodom na Triglav ima planinsko društvo v svojem programu izlet na Pokljuko in sicer 24. avgusta. Ena skupina bo s Pokljuke odšla na Viševnik, Draški vrh in se spustila v Bohinj, druga skupina pa se bo povzpela na Lipanco in Debelo peč ter se vrnila nazaj na Pokljuko. Za ta izlet je organiziran poseben prevoz. Prvi izlet bo vodil Rajko Kogej, drugega pa Marko Žontar.

Septembra bodo še trije izleti. 21. septembra bosta izleta na Sedmera jezera in Kanjavec, drugi pa na Komno in Komarč. Organiziran je poseben prevoz. 28. septembra pa je na sporedu dvodnevni izlet na Razor in Prisojnik.

C. P.

»Iračani« so obujali spomine

V prijetnem ambientu Emonske kleti v Ljubljani smo se zbrali »Iračani« na III. tradicionalnem srečanju. Srečanje smo organizirale delavke SGP Konstruktor in nanj povabile delavce Primorja, Gradisa

in SCT, ki smo delali skupaj na projektu 202-D.

Vabilu so se odzvali skoraj vsi vabljeni in s tem potrdili prijateljsko vez, ki nas je združila v tujini, ko smo preživljali težke in lepe trenutke, daleč proč od svojih najdražjih, svojih prijateljev in domovine.

Ob prijetni glasbi, ob kozarčku in plesu smo se do poznih jutranjih ur prijetno zabavali in obujali spomine. Ob ponovnem srečanju, objemu in stisku rok se je marsikomu orosilo oko, od veselja, da se je znova srečal s prijatelji, ki si jih je našel v tujini, kajti naše prijateljstvo je globoko in nesebično. Takšna prijateljstva vzklijejo samo v tujini.

Ob slovesu smo si znova obljubili, da se v jeseni srečamo na IV. tradicionalnem srečanju, tokrat v Ajdovščini.

Ančka Šega



Nagradna križanka v tej številki

Za pravilno rešeno in pravočasno prejeto križanko bomo tudi tokrat med reševalci izžrebali pet nagrad

1. nagrada 500 dinarjev
2. nagrada 400 dinarjev
3. nagrada 300 dinarjev
4. nagrada 200 dinarjev
5. nagrada 100 dinarjev

Rešitve pošljite na naslov: GIP Gradis Ljubljana, Šmartinska 134a, Uredništvo Gradisovega vestnika — Nagradna križanka. Pri žrebanju bomo upoštevali rešitve, ki jih bomo prejeli v uredništvo do 9. septembra 1985.

Nagrajeni reševalci julijske številke

Upoštevali smo vse rešitve, ki smo jih prejeli do 16. avgusta. Sreča je bila naklonjena naslednjim reševalcem:

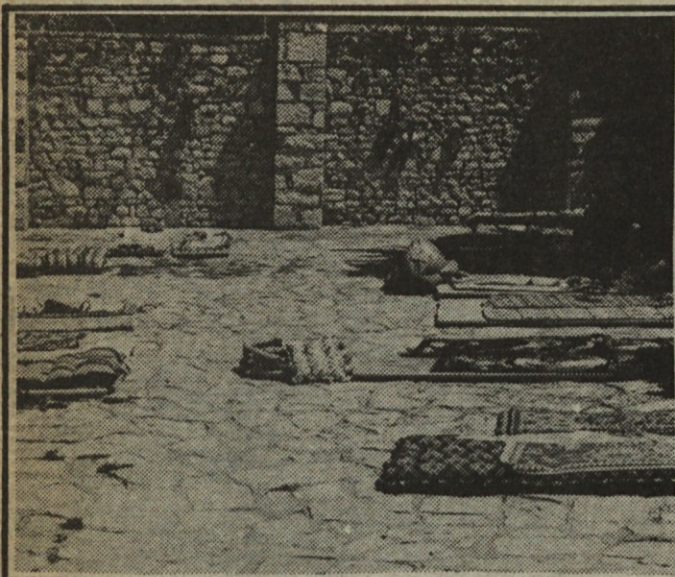
1. nagrada — Dani Pogačnik, tozđ Gradbena operativa Ljubljana (500 din)
2. nagrada — Ilija Nesimović, tozđ Kovinski obrati Ljubljana (400 din)
3. nagrada — Jana Tomažin, tozđ LIO Škofja Loka (300 din)
4. nagrada — Majda Butković, tozđ Inženiring Ljubljana (200 din)
5. nagrada — Maja Jakšič, DSSS Ljubljana (100 din)


Dobitnikom čestitamo!



UREDNIŠTVO

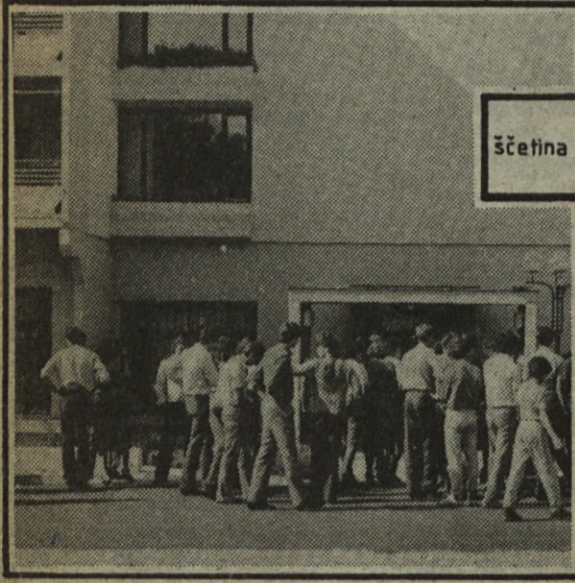
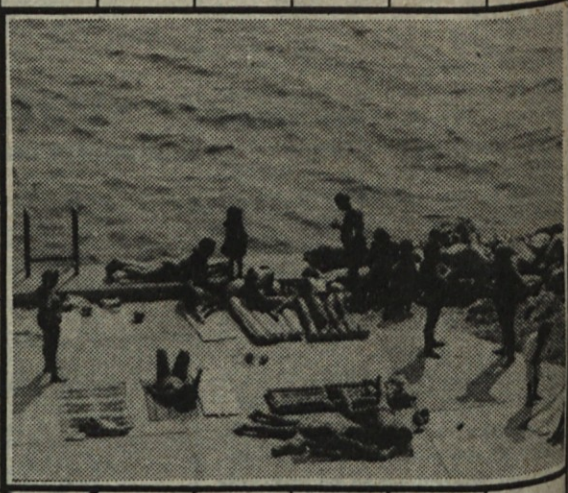
GRADISOV VESTNIK je glasilo delavcev delovne organizacije GIP GRADIS Ljubljana. Izdaja ga Odbor za informacije v sestavi: predsednica Karolina Vodopivec, člani Štefan Rac, Sonja Gračanič, Ludvik Rudolf, Miranda Cattonaro in tajnik Gojmir Bernot. Glavni in odgovorni urednik je Cveto Pavlin. Člani uredniškega odbora so: Milenko Nikić, Vesna Gregorič, Alojz Remec, Ludvik Rudolf, Vlado Forbici, Vinko Damjan, Jani Klančar, Aleksander Bojanić in Tatjana Savinšek. Tehnični urednik je Matija Krnc. Glasilo tiska tiskarna Ljudska pravica Ljubljana v nakladi 9.000 izvodov. Naslov uredništva: GIP GRADIS Ljubljana, Gradisov vestnik, Šmartinska 134a Ljubljana, telefon 441-422 int. 232 ali 220.

Nagradna križanka



| | | | | | | | | | |
|---|----------------|--------------|--------------|--------------------|---------------------------|------------|-----------------------------|-----------------------------|---------------------|
|  | vodilno načelo | ovene - lost | majhen stroj | okusna morska riba | stik dveh ploskev | gni - lost | bolničar. reševalni oddelek | sredstvo za vzhajanje festa | kemični element (Y) |
| ruski skladatelj (modest) | | | | | | | | | |
| vesoljski talec, kozmonavt | | | | | | | | | |
| vrsta zaponke | | | | | | | | | |
| množični zbor | | | | | italijan. igralka (virna) | | | | |
| rusko ime mesna jed | | | | | osman turkič | | | | jod |
| | | | | | reka skozi innsbruck | | | | pregovor |

| | | | | | | | | | | | | | | | | |
|--|-------------------------|----------------------|---|----------------|--------------------------------------|---------------------------|--|-----------------------|-------------------|-------------------|--|-----------------|---------------|-----------|-------------------|---------------|
|  | ime zgodovinarke hribar | zvezna država v z da |  | sorazmerni del | pomožanje kraj v isfri | | | | | pripadnik ibercev | | | | | gregor tozon | |
| sarajevo | | | mesne jedi | | | | | | | nategnitev | | | | | | |
| | | | latinski veznik | | | | | | | kisk | | | | | | |
| frik | | | | | | | | mesto na otoku pašman | | | | | uradni spis | | | |
| jesenski mesec | | | | | | | | levi pritok donave | pripadnica joncev | filozof iz elee | | | | | | |
| makarska | | | vztrajanje na istem mestu pnevmatika | | | | | | | | | | | | | |
| norveški smučarski skakalec | | | | | kuhinjsko orodje | gr. bog vetrov potemnitev | | | | | | | | | | |
| znamka avtomobila | | | | postaja milice | boginje usode v nordijski mitologiji | | | | | | | | | | | |
| šotorišče | | | | | vrsta jedi | | | | | | | | | | | |
| pokrajina v indiji | | | | | žiro račun | | | oče kitarist hamison | | | | ime pevke viler | stane jagodič | tvor. čir | železni del omare | lastnik ranča |



| | | | | | | | | | | | | | | | | |
|--|--------------------------|--|--|--|--|--|--|-------------|------------------------------------|--|--|------------------------------------|--|--|-----------------|--------------|
| | srebro | | | | | | | | | | | | | | | |
| | štefan baš | | | | | | | fomaž gider | moder. iskušen stavec | | | | | | | |
| | ščetina | | | | | | | | del vrat zgodovin. mestece v bosni | | | | | | | |
| | | | | | | | | | | | | ronald (krajše) | | | | |
| | | | | | | | | | | | | king colé | | | | |
| | tremolo | | | | | | | | radioaktiv. prvina | | | | | | vladimir česnik | lojze vidmar |
| | | | | | | | | | iridij | | | | | | | |
| | zeusov ali athenin ščit | | | | | | | | | | | ime igralka tkačeve | | | | |
| | francoski fizik (marcel) | | | | | | | | | | | nekdanje ime ruskega mesta kalinin | | | | |