



premikov. Zalostno je tudi, da v Ljubljani še vedno nimamo lokala, kjer bi lahko kdorkoli poslušal to zvrst glasbe, da o drugih slovenskih mestih sploh ne govorimo. Vsa stvar je torej ostala še vedno zgolj pri plašnem šepetanju.«

Tu bi se resnično morali vprašati, kaj storiti? Ali je prav, da je mogoče najti zdaj že specializirane lokale te vrsti ob, denimo, Bodenskem jezeru, v Nemčiji in marsikje po Avstriji, pri nas, od koder ta zvrst glasbe izhaja, pa le čuden odnos. No, zatajili pa niso drugi prireditelji, železno zvestobo tej zvrsti glasbe pa kažejo predvsem gasilci širom po naši deželi in tudi zagnani pesalci se ji ne odrekaajo. Kakorkoli že, prav čudno, da ni na tem področju nikakršnih premikov v glavah hotelskih direktorjev. In kje vse bo gostoval ansambel »Vita Muženiča«?

»Precej dela se nam je nabralo, menim, da bomo tako kakor vsako leto doslej, tudi letos prekrizarili našo ožjo domovino po dolgem in počez. Nemara za kak dan pokukamo tudi prek meja.«

Tokrat sva z Vitom nekoliko manj razpravljala o samem glasbenem delu z novimi vižami, priredbami, snemanji. Zdaj je čas javnega nastopanja in vsi drugi posli so odloženi na jesen, čeprav glasbeniku v nekih določenih trenutkih tisto, kar v srcu nosi, ne sme uiti v pozabo. Takrat Vito Muženič zanesljivo sede za klavir in s črnimi notami zapiše na bel papir. Več o snovanju novega in lepega pa bomo zapisali kdaj drugič.

**Bogomir Šefic**

**Delovne ljudi in občane obveščamo, da so se krajevna skupnost in družbenopolitične organizacije Dolomitskega odreda preselile v nove prostore na Brilejevi ulici 8.**

**Telefonska številka ostane ista in sicer 571-148.**

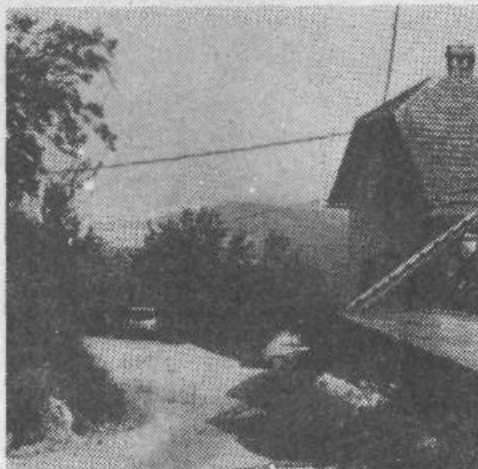
**Nekaj drobtinic iz preteklosti in sedanosti**

# TOŠKO ČELO

22

Ozemlje šišensku občine obsega precej hribovitega sveta, ki nam v času počitnic nudi dovolj priložnosti za prijetne izlete v neokrnjeno naravo. Prav gotovo spada med te zanimive točke tudi Toško čelo, nekaj nad 560 metrov visok hrib, na katerega se vam ne bo težko povzpeli. Kljub precej strmi gorski cesti se prav do vrha lahko »priklopite« — če že pešačiti ne marate — z avtom, motorjem, tudi s kolesom, a bolj težko, in celo Tomosov avtomatik vas ne bo pustil na cedlu.

Do Toškega čela najlaže pridemo po cesti iz Šentvida preko Pržanja, Dolnic in Glinice ali iz Podutika. Obe poti se že pred spodnjim koncem naselja združita ter peljeta do vrha prevala. Tu je križpotje, blizu



**Pogled s Toškega čela na belo Ljubljano**

katerega so že prve hiše Toškega čela in ob katerem se del poti prevesi navzdol proti Dobrovi, drugi pa navzgor do jedra vasi Toško čelo, ki je oddaljeno doobre tri kilometre. Toško čelo torej ni strnjeno naselje, pač pa tvori ta kraj dvoje manjših zaselkov, od katerih šteje vsak le po nekaj hiš. Poleg starih domačij, ki so se včasih preživljale pretežno s kmetijstvom in ena tudi z gostilno, je mlajši rod postavil nekaj novih poslopij. Za nameček pa je v vasi še peščica vikendov, ki so razmetani po hribu, ter kočja lovske družine Toško čelo.

V starih listinah je Toško čelo zapisano kot TOSTO ZHELO, TOUSTO CELLO, torej debelo čelo, tako že beseda nakazuje obliko tega hriba. V knjigi fevdov je kraj označen z nemškimi izrazoma VAISTN HIRN, kar nekako ustreza pomenu slovenskega izvornika. Ime naselja nekateri izgovarjajo napačno: Turško čelo. Pripovedka sicer res govori o tem, da so do tod pridivljali Turki. Ena izmed domačink je njihovem poglavarju med spanjem zabila žebelj v čelo, zaradi česar naj bi kraj dobil ime Turško čelo. Vendar za to zgodbo ni trdnih zgodovinskih osnov, zato je bolje, če kraj poimenujemo tako, kot je dejansko pravilno. Toda če že za Turke ne moremo ugotoviti, ali so res bili na Toškem čelu ali ne, pa lahko z



gotovostjo trdimo, da so v času zadnje vojne bili tu kar dvojni zavojevalci, nič kaj bolj prizanesljivi od Turkov. Čez vrh Toškega čela je namreč potekala nemško-italijanska meja. Ozemlje, kjer so postavljene domacije je pripadalo Italiji. Okupatorji so marca 1943 naselje požgali, prebivalce pa pregnali. Po vojni so se ljudje vrnili ter vas nanovo pozidali, zato starih, tipičnih slovenskih domačij ni več moč najti.

Prebivalci Toškega čela imajo posebno ime. Pravijo jim »Tošnarji«. Od tega naziva menda izhaja tudi priimek Tošnak ali Tošnjak, ki pa ga v kraju samem ni več zaslediti, ohranil pa se je v okoliških vaseh.

V spodnjem zaselku Toškega čela pa že od nekdaj krajujejo tri domačije: Krasec, Prevalnik in Kozamernik, ki se jim je pozneje pridružil še Hribovček. Nekdaj so bile to le male lovske kočje gradu Ceplje. Ta je stal nedaleč stran na pobočju sredi gozda. V bistvu je bil to lovski dvorec, kajti gozdovi vsenaokrog so bogati z divjacinjo. Grad Ceplje (Zhepie) omenja tudi Valvasor v znarneniti knjigi »Slava vojvodine Kranjske« iz leta 1689. V tistem času je bil ravno obnovljen, potem ko je pred leti vanj treščila strela ter ga precej razdejala. Imel je značilno podobo plemiškega dvorca. Vse do 18. stoletja je menjal lastnike, dokler ni razpadel. Njegova posestva so priključili bokaški graščini, iz ostankov zidovja pa je zgrajena marsikatera hiša iz okolice — vse tja do Dobrove.

V zgornjem zaselku Toškega čela so bile še konec prejšnjega stoletja zaporedne hišne številke do šestice, hiše v spodnjem zaselku pa od sedem do deset. Vendar je zanimivo, da se pri hišah spodnjega zaselka v listinah ne navaja krajevno ime Toško čelo, ampak Ceplje. Današnje Toško čelo je torej sestavljeno iz dveh zaselkov: Toško čelo in Ceplje, ki sta bili včasih samostojni vasi. Čeprav sta po zemljepisni legi ločeni še vedno, pa je novejši čas razlike med njima zabrisal ter ju skupno poimenoval Toško čelo. Pa tudi tu ni prišlo do doslednosti, kajti zgornji konec še vedno nosi ime Toško čelo, medtem ko spodnji, ob cesti na Dobrovo, že spada v ulični sistem Ljubljane. Zdaj je tu Cesta A. Bitenca, ki se začne že v Podgori pri Šentvidu in doseže konec pri Kozamernikovih hišah.

Če se za konec še malo povrnemo h gradu Ceplje, ne bo odveč tale nasvet; z izleta na Toško čelo se nikar ne vračajte v poznih večernih urah, kajti utegne se zgoditi, da vas bodo preganjali strahovi. Nekdanji graščak je bil namreč zelo krut in brezobziren do svojih tlačanov in celo do svoje družine. Vendar tega, ali hodi »nazaj strašit« on ali kdo od njegovih podložnikov, vam domačini, ki se radi porazgovorijo s preteklosti domačega kraja, ne bodo vedeli povedati. Zagotovo pa vam »strahov« ne bodo zaračunali v turistično ponudbo, pa čeprav smo že na Gorenjskem.

**Andrej Mrak**