



Industrija v začetku leta

Ob koncu novembra leta 1955 je bil v Beogradu plenum upravnega odbora Zvezne industrijske zbornice, na katerem so razpravljali o položaju industrije v prihodnjem obdobju in o njeni vlogi pri izvajanju sklepov s posvetovanja pri tovarniku Titu. Zatem so bili še razni drugi sestanki, na katerih so razpravljali o teh in podobnih vprašanjih.

Vseh mnenj še niso vključili v podrobnosti in za razne posa-

meznosti še niso našli ustrežajoče rešitve. Nekatera važna vprašanja pa so že razčistili in v osnovi so že jasna pota, po katerih bo šla industrija letos.

V prihodnjem obdobju bo najvažnejša zahteva čimbolj rentabilna in čim bolj učinkovita proizvodnja. To bo prav gotovo vplivalo tudi na orientacijo podjetij, njihovih združenj in zbornic, zlasti glede na organizacijska,

tehnološka in gospodarska vprašanja v tovarnah.

Na plenumu so ugotovili, da je slaba organizacija proizvodnega procesa eden izmed vzrokov za

nizko proizvodnost dela in visoke stroške ter da morajo podjetja uvajati racionalnejšo organizacijo proizvodnega procesa na podlagi temeljitih analiz in resnih priprav.

Rekonstrukcija tovarn

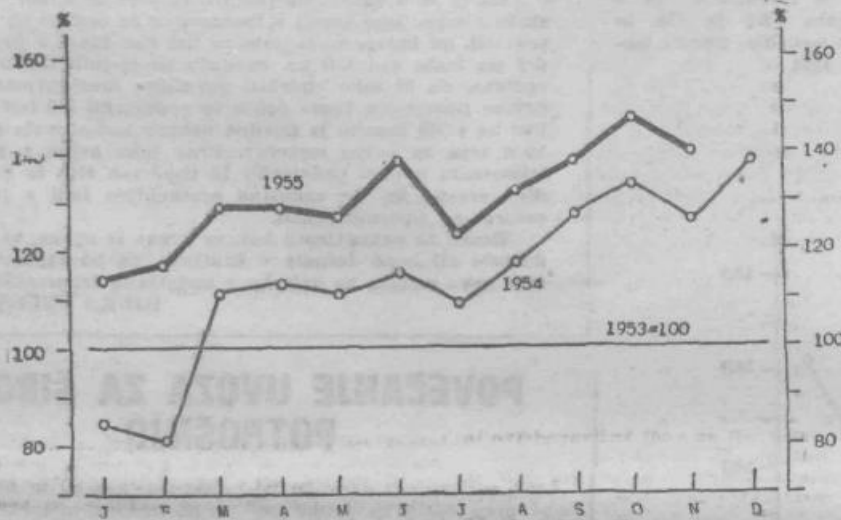
Lahko navedemo vrsto primerov iz leta 1955 in še od prej, o tem, da smo gradili ali pa smo nameravali graditi nove zmogljivosti, čeprav smo take že imeli,

in ponekod niso bile niti popolnoma izkoriščene. Takj primeri so bili v proizvodnji železnih konstrukcij, v industriji olja, kjer so bili predlogi za zgraditev šest novih tovarn, čeprav že dosedanje niso bile še zdaleč dovolj izkoriščene itd.

Se v marcu lani je sprejela skupščina zbornice načelo, da je treba proizvodnjo blaga za široko potrošnjo povečati v prvi vrsti z rekonstrukcijo že delujočih zmogljivosti, ker je to ne samo manjše breme za gospodarstvo, temveč dosežemo tako tudi najhitrejši učinek.

Plenum je počrtal, da je treba z rekonstrukcijo prvenstveno odstraniti ozka grla v proizvodnji, izogibati pa se takih programov, ki zahtevajo večje investicije in daljši rok, ali pa zahtevajo devizna sredstva, ter se usmerjati na izkoriščanje domačih surovin.

INDUSTRIJSKA PROIZVODNJA



Industrijska proizvodnja je bila v novembru malo manjša kakor pa v oktobru leta 1955. Padec proizvodnje v odnosu na oktober pa je pojav, ki ga srečujemo vsako leto ter je v zvezi z manjšim številom delovnih dni zaradi praznovanja Dneva republike. Ta padec smo zaznali pri trinajstih industrijskih panogah, medtem ko je pri šestih proizvodnja še vedno rasla.

Ta stvar je razumljiva pri črni metalurgiji, ki ne more ustaviti dela visokih peči in peči za proizvodnjo jekla. Posebej pa je treba poudariti, da je bila proizvodnja premoga v novembru kljub praznikom za 40 tisoč ton večja kakor v oktobru.

V prvih enajstih mesecih leta 1955 je bila proizvodnja v primerjavi s proizvodnjo od januarja do novembra 1954 za 17%

večja. K temu porastu je največ pripomogla elektroenergija, ki je porasla za 28%, dalje črna metalurgija z porastom za 31%, barvaste kovine za 22%, elektroindustrija za 28%, kemična industrija za 37% in proizvodnja papirja za 19%. V vseh teh panogah dela vrsta novih industrijskih zmogljivosti, ki dvigajo proizvodnjo na tako visoko stopnjo. Izjemo tvorijo elektroindustrija, ki nima novih podjetij. Pri njej je zlasti porasla proizvodnja blaga za široko potrošnjo. Tako je samo proizvodnja termičnih aparatov za gospodinjstva dvakrat večja kakor lani. Tudi proizvodnja tekstila in obutve dosti ne zaostaja za porastom v omenjenih panogah. Ves porast tekstilne industrije znaša 17%, industrije usnja in obutve pa 18%. V enajstih mesecih leta 1955 je bila vsa proizvodnja blaga za široko potrošnjo za 13% večja kakor pa v enajstih mesecih leta 1954.

Če gledamo na industrijsko proizvodnjo po njenem namenu, vidimo, da je dosegla največji porast proizvodnja industrijskih polizdelkov, ki so namenjeni za nadaljnjo obdelavo. Sem spada v prvi vrsti surovo železo in jeklo, valjani izdelki črne metalurgije, koks in podobno. Za mnoge izmed teh izdelkov je občutiti v državi veliko pomanjkanje, zato določene količine se uvažamo, tako da povečanje njihove proizvodnje zmanjšuje uvoz. Vsa proizvodnja reprodukcijskega materiala je porasla za 18%.

Naslon na domačo strojogradnjo

Omenjevanje investicij in drugi novi ukrepi postavljajo vse bolj v ospredje vprašanje zaposlitve zmogljivosti v nekaterih podjetjih, zlasti v strojogradnji in podobnih industrijskih vejah. Njihova preusmeritev na široko potrošnjo ali sploh na serijsko proizvodnjo zahteva določen čas, priprave in stroške. Zagotovo se bo treba truditi v tej smeri, toda so možnosti da se to vprašanje reši tudi drugače.

Treba je razen drugega pričakovati, da se bodo programi za rekonstrukcijo in racionalizacijo predelovalne industrije pri nabavi naslanjali v največji možni meri na domačo strojogradnjo. Z

nekaterimi ukrepi je mogoče omejiti uvoz iste opreme, ki jo lahko izdelamo doma, razume se, pod pogoj, da to ne bo pomenilo nikakršnih posebnih pravic za domačo industrijo, temveč da ji bo s tem dana samo možnost, da predvsem ona dobavi opremo, toda pod približno enakimi pogoji kakor tuja podjetja.

Razen predelovalne industrije imamo še dve zelo močni gospodarski veji, ki se lahko vsaj nekoliko oprejo na našo strojogradnjo. To je promet, ki ima velike potrebe po obnovi in rekonstrukciji voznega parka, in gradbenstvo, ki mora izpopolniti mehanizacijo.

Kooperacija

Nadaljnja kooperacija in specializacija podjetij bo prav tako prispevala k boljšemu izkoriščanju zmogljivosti. Razen tega pa kooperacija skupno z negovanjem specializacije povečuje produktivnost dela, znižuje stroške proizvodnje in zmanjšuje potrebo po investicijah za nove zmogljivosti.

Ugotovljeno je, da smo na tem polju dosegli že vidne uspehe (v zadnjem času imamo vse več primerov kooperacije med industrijskimi podjetji), še vedno pa ni bilo zadosti sistematičnega dela niti v zbornici niti v združenjih

proizvajalcev, pa tudi ne v samih podjetjih. Dosedanje močno povpraševanje na trgu ni koristilo kooperaciji, ker je omogočalo, da se vsako blago lahko prodaja gde na kakovost in lastno ceno.

Vsekakor bodo v prihodnje ekonomski pogoji še bolj vzpodbujali razvoj kooperacije. Zato bodo zbornica in združenja bolj delovala za vskladitev proizvodnih programov med posameznimi industrijskimi vejami, zlasti tendar, ko gre za osvajanje novih proizvodov.

Povečanje izvoza

Povečan izvoz ni nujen samo s stališča naše plačilne bilance z inozemstvom. Razen orientacije na široko potrošnjo je izvoz tudi ena izmed najpomembnejših rešitev za popolno zaposlitev zmogljivosti nekaterih naših tovarn. Končno, večji izvoz je tudi prvi pogoj za večji uvoz.

Lani je močno povpraševanje na domačem trgu precej izčrpalo velike količine industrijskega blaga, ki bi ga lahko izvozili. To je eden izmed glavnih vzrokov, zakaj nismo povečali izvoza.

Ukrepi, ki jih bomo storili za ustalitev trga, bodo osvobodili mnogo industrijskih artiklov za izvoz, po drugi strani pa je potrebno, da bodo instrumenti in ukrepi v letu 1956 šli za tem, da vzpodbujajo izvoz industrijskega blaga ter da poleg drugega v mejah možnosti olajšajo izvoz opreme. Za mnoga podjetja pa predstavljajo usmeritev k stalni proizvodnji in prodaji blaga za izvoz, k specializaciji določenih zmogljivosti za izvoz edino realno osnovo za dobro prodajo na svetov-

nem trgu in s tem tudi pogoj za nadaljnjo razširitev proizvodnje in same industrije.

Resno oviro za povečanje izvoza pomeni tudi dejstvo, da je proizvodnost dela v nekaterih vejah naše industrije precej nizka in zato je njihova proizvodnja draga. Zato se je dogajalo, da so na primer nekatera podjetja strojogradnje in podobna izgubila licitacijo v inozemstvu. Včasih so k temu pripomogli tudi nekateri predpisi, toda podjetja bodo morala vsekakor skati rešitve za nastop na inozemskem trgu predvsem v povečanju produktivnosti dela in v pocenitvi svoje proizvodnje.

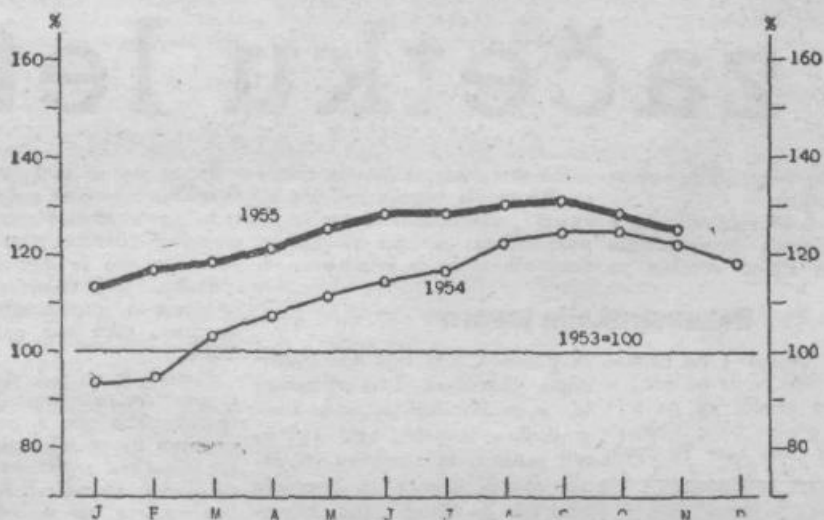
M. J.

OSNOVNI INDUSTRIJSKI PROIZVODI

	Mesečno povprečje januar — november	Indeks		
		1954	1955	
Elektroenergija	milij. KWh	281	358	128
Premog	tisoč ton	1118	1246	111
Metallurški koks	tisoč ton	33	60	182
Surova nafta	tisoč ton	18	21	117
Predelava nafte	tisoč ton	55	62	113
Surovo železo	tisoč ton	29	42	145
Surovo jeklo	tisoč ton	50	66	132
Valjano blago	tisoč ton	33	42	128
Elektrolitski baker	ton	2251	2082	93
Svinec	ton	5411	6279	116
Voflo steklo	ton	1744	2423	139
Cement	tisoč ton	116	131	113
Zveplena kislina	ton	4867	6085	125
Umetna gnojila	ton	9561	17484	183
Kmetijski stroji	ton	732	1071	146
Tovornjaki	komadov	130	153	118
Kolesa	komadov	2715	3863	142
Rezan les	tisoč kubikov	156	156	100
Papir in karton	ton	4886	5750	117
Bombažne tkanine	tisoč m ²	13654	14367	105
Volnene tkanine	tisoč m ²	1599	2133	133
Obutev	parov	1125	1270	113
Jedično olje	ton	2708	2913	107
Pivo	tisoč hektolitrov	70	71	101
Tobačni izdelki	ton	1272	1343	105

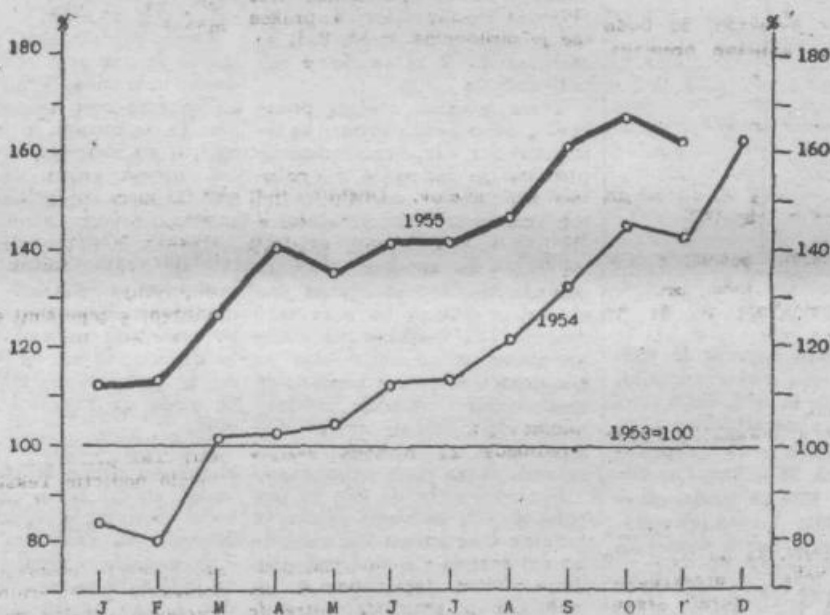
Vsak državljan socialistične Jugoslavije, ki sodeluje in tudi ODLOČA v katerem koli organu delavskega in družbenega upravljanja, NUJNO potrebuje »Našo skupnost«, glasilo Predsedstva Zveznega odbora Socialistične zveze delovnega ljudstva Jugoslavije.

ZAPOSLENOST V PROIZVODNJI



Indeks zaposlenega osebja v proizvodnji se je tudi v novembru še nadalje nižal. Od oktobra je za 3 točke manjši. Medtem ko sta industrija in eksploatacija gozdov obdržala skoraj isto število zaposlenega osebja, kakor sta ga imeli v oktobru, pa je gradbinstvo zmanjšalo število za okrog 20.000 ljudi. To je zmanjšanje za 9 točk. V letu 1955 je šlo to zmanjšanje nekoliko hitreje kakor v letu 1954.

BLAGOVNI PROMET



NZ-GRAF. 3

V enajstih mesecih leta 1955 je bil blagovni promet v trgovini na drobno za 24% večji kakor pa v istih mesecih leta 1954.

Kakor smo že nekajkrat omenili, je na povečanje blagovnega prometa vplivala delno tudi porast cen, toda količine prodanega blaga so precej večje. K temu je pripomogla predvsem

večja industrijska proizvodnja. Zlasti je treba omeniti, da je bil delež proizvodnje potrošnega blaga v skupni industrijski proizvodnji v zadnjih mesecih leta 1955 nekaj višji kakor poprej.

Tudi povečani uvoz je s svoje strani vplival na porast blagov-

nega prometa. Po drugi strani pa smo v letu 1955 izvozili manj potrošnega blaga kakor v letu 1954.

V novembru je bil promet nekaj manjši (za okrog 5%) kakor pa v oktobru. To je bil sezonski padec, ki smo ga imeli tudi v novembru leta 1954.

Trg bo v prihodnjih mesecih bolj založen

Uvoz hrane se je v četrtem trimesečju lani zelo povečal. Tako smo v treh mesecih uvozili okrog 100.000 ton pšenice, 11.000 ton masti, 2 tisoč ton margarine, okrog 25 tisoč ton riža, okrog 500 ton kave, 30 tisoč ton soli, večje količine južnega sadja, začimb itd. Tako obilen uvoz je nedvomno vplival na založenost trga, kar je ob hkratnih večjih nakupih masti iz domače proizvodnje, pošiljkah olja, dobri žetvi riža itd. privedlo do postopnega in občutnejšega znižanja cen. Seveda so vplivali tudi drugi ukrepi za ustalltev trga.

Na podlagi dosedanjih nakupov in tistih, ki jih imamo še v načrtu, lahko sklepamo, da bo uvoz v prvem letošnjem trimesečju še dosti večji in bolj raznovrsten. Sedaj je na poti pošiljka nadaljnjih 200 tisoč ton pšenice iz ZDA (iz kontingenta 200 tisoč ton). V raznih državah smo nakupili 62 tisoč ton sladkorja. Od tega bo prišlo v drugi polovici januarja 22 tisoč ton, drugo pa v februarju in marcu. S temi in z domačimi zalogami bomo zagotovili preskrbo s sladkorjem za daljše obdobje. V januarju bo prišlo okrog 2500 ton masti, prav sedaj pa uvažamo oljnice in surovo olje za okrog 4 tisoč ton čistega olja. Te količine olja bodo obenem z domačo proizvodnjo zadostovale za potrebe trga prav tako za daljše obdobje.

Da bi se v prihodnje izognili raznim motnjam v preskrbi s soljo, smo kupili v inozemstvu še nadaljnjih 50.000 ton soli, od katere bodo določen del dali takoj v prodajo, del pa bodo zadržali na ugodnih prometnih točkah kot rezervno, da bi tako obdržali normalno preskrbljenost. V prvem trimesečju bomo dobili še nadaljnjih 550 ton kave, kar bo s 300 tonami iz izredne nabave zadostovalo potrebam trga za nekaj mesecev. Prav tako bomo v prvem trimesečju uvozili nadaljnjih 20 tisoč ton riža iz Burme. Med sezono bo trg zadostno preskrbljen tudi z južnim sadjem po zmernih cenah.

Razen že nakupljenih količin hrane iz uvoza, ki so že dospеле ali bodo dospеле v kratkem, pa bo zagotovljena tudi nova nabava za potrebe v nadaljnjih trimesečjih.

DJURO UZELAC

POVEČANJE UVOZA ZA ŠIROKO POTROŠNJO

Letos pričakujejo, da se bo povečal uvoz blaga za široko potrošnjo. Po nekaterih drugih proračunih (na podlagi prvih načrtov Zavoda za planiranje) kaže, da bo v letu 1956 največji uvoz v zadnjih nekaj letih in bo znašal okrog 30 milijard dinarjev po cenah na notranjem trgu.

To blago naj bi dopolnilo izbiro v trgovski mreži, predvsem s tujimi predmeti, ki jih potrebuje vas, in pa s takimi proizvodi, ki jih naša industrija ne daje v zadostni količini, ali pa so slabše kakovosti.

Od proizvodov, ki so namenjeni v prvi vrsti vasi, pridejo v poštev razni kovinski predmeti za gospodarstvo, kmetijsko orodje in naprave ter tekstilni izdelki, posebno za potrošnjo na vasi. Izbiro ostalega uvoženega blaga bo zelo velika, med drugim južno sadje, kava in začimbe galanterija in draguljarstvo, brivice za britje, pribor za gospodinjstvo,

električni aparati in stroji, športne potrebščine, motorna kolosa, fotografski aparati, nylon in perlon tkanine ter druge tkanine, za katere je povpraševanje, itd. (Vse to navajamo na podlagi nekega predloženega seznama, ki je za sedaj samo načrt in se lahko precej spremeni.)

Prodajne cene se bodo formirale svobodno, na podlagi povpraševanja.

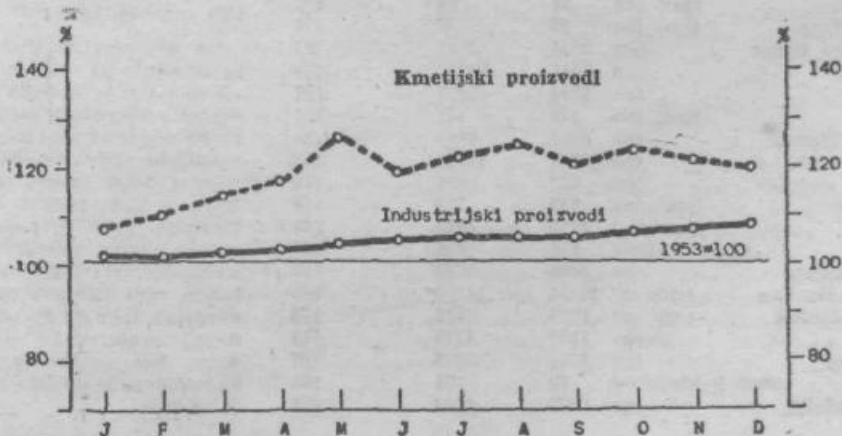
Za velik del teh predmetov se ne zanima samo široka potrošnja, temveč tudi industrija, ustanove in nekateri drugi potrošniki (za razne aparate, glasbene instrumente, vozila, analinske barve, papir itd.) Zato proučujejo možnosti, kako bi omejili povpraševanje drugih potrošnikov za tem blagom široke potrošnje. Poleg drugih so tudi tak predlogi, da naj bi to blago prodajali samo za gotovino, z vrnitvijo pa naj bi se dovolilo plačevanje samo v izjemnih primerih.

INDEKS CEN NA DROBNO

Splošni indeks cen na drobno je ostal v decembru nespremenjen kljub temu, da so cene industrijskih izdelkov porastle za 1%.

Na porast cen industrijskih izdelkov je vplivala podražitev izdelkov, ki so namenjeni za kmečka gospodarstva (cene so skočile povprečno za 5,6%), razen tega nadaljnja podražitev kmetijskih naprav in orodja za 11,5% (to pa zaradi zmanjšanja regresa za te proizvode). Porastle so tudi cene gradbenega materiala (povprečno za 3,4%).

Indeks cen kmetijskih pridelkov na drobno je spet padel v decembru za blizu 1%. Poleg drugega so tudi cene svežega mesa povprečno za 3% nižje. Tudi žito je cenejše, in sicer predvsem kuzuza, ki je bila v decembru za okrog 10 dln cenejša kakor v novembru. Mleko in mlečni izdelki so se podražili za 1,5%, toda po drugi strani so se znižale cene mesa in masti tako, da so bili vsi živilski proizvodi skupaj (iz industrije in kmetijstva) v decembru za 1,7% cenejši kakor pa v novembru.



NZ-GRAF. 4